

OKTOBER 2021
ALBERTSLUND KOMMUNE

MILJØVURDERING AF FORSLAG TIL ALBERTSLUND KOMMUNEPLAN 2022

MILJØRAPPORT



COWI

OKTOBER 2021
ALBERTSLUND KOMMUNE

MILJØVURDERING AF FORSLAG TIL ALBERTSLUND KOMMUNEPLAN 2022

MILJØRAPPORT

PROJEKTNR.

A227491

DOKUMENTNR.

3

VERSION

1.0

UDGIVELSESDATO

08.10.2021

BESKRIVELSE

Miljørapport

UDARBEJDET

JPKA, MBBR

KONTROLLERET

UKJ

GODKENDT

JPKA

INDHOLD

1	Indledning	7
2	Ikke-teknisk resumé	8
2.1	Vurdering af miljøpåvirkningerne	8
3	Rammeændringer som følge af kommuneplantillæg	16
4	Forslag til Albertslund Kommuneplan 2022	18
4.1	Rammeændringer	19
4.2	Andre planer og programmer	21
5	Lovgrundlag og proces for miljøvurdering	22
5.1	Tilgang og metode i miljøvurderingen	23
5.2	Høring af berørte myndigheder	23
5.3	Afgrænsning, vurdering og kriterier	25
6	Miljøstatus	30
6.1	Biologisk mangfoldighed, flora og fauna	30
6.2	Befolkningen og menneskers sundhed	33
6.3	Støj	33
6.4	Jordbund	35
6.5	Arealanvendelse	37
6.6	Materielle goder	39
6.7	Kulturarv, herunder kirker og deres omgivelser	43
6.8	0-alternativet	44
7	Miljøvurdering	45
7.1	Biologisk mangfoldighed, flora og fauna	45
7.2	Befolkningen og menneskers sundhed	46
7.3	Arealanvendelse	51

7.4	Materielle goder	54
7.5	Kulturarv og bevaringsværdige bygninger	57
7.6	Kumulative effekter	60
7.7	FN 's Verdensmål	63
8	Vurdering af 0-alternativet	66
9	Miljømålsætninger	67
10	Afværgeforanstaltninger	70
11	Overvågning	71

1 Indledning

Forslag til Albertslund Kommuneplan 2022 er udarbejdet af Albertslund Kommune i forlængelse af vedtagelsen af Planstrategi 2020. Forslag til Kommuneplan 2022 indeholder byrådets mål, retningslinjer og rammer for udviklingen i Albertslund Kommune i perioden 2022-2034.

Forslag til Albertslund Kommuneplan 2022 er omfattet af krav om miljøvurdering, jf. miljøvurderingsloven¹, hvorfor der skal udarbejdes en miljørapport. Nærværende rapport omfatter en miljøvurdering af forslag til Albertslund Kommuneplan 2022. Forud for gennemførelse af miljøvurderingen er der udarbejdet en afgrænsningsrapport, som har været sendt i høring hos berørte myndigheder.

Miljøvurderingen foretages for ændringerne i det eksisterende plangrundlag (Albertslund Kommuneplan 2018), og vil derfor ikke være for hele kommuneplanforslaget, men kun for den del af forslaget, som ikke allerede er gældende, dvs., ændringer og forskelle fra Kommuneplan 2018 til Kommuneplan 2022

Miljøvurderingen gennemføres på et strategisk niveau, svarende til kommuneplanens niveau i planhierarkiet. Nærmere vurdering af konkrete miljøpåvirkninger vil afhænge af den efterfølgende planlægning på mere detaljeret niveau. Disse efterfølgende planer vil ligeledes skulle iagttages i henhold til miljøvurderingslovens bestemmelser.

Miljørapporten er udarbejdet af COWI A/S i samarbejde med Albertslund Kommune.

¹ Lovbekendtgørelse nr. 973 af 25. juni 2020 om miljøvurdering af planer og programmer og af konkrete projekter (VVM).

2 Ikke-teknisk resumé

2.1 Vurdering af miljøpåvirkningerne

2.1.1 Biologisk mangfoldighed, flora og fauna

Herstedvester Radiostation

I forslag til Kommuneplan 2022 ændres anvendelsen for kommuneplanramme D37 fra tekniske anlæg til offentlige formål, daginstitution, uddannelsesinstitution og nærrekreativt areal. Det er meget sandsynligt at der kan være yngle- og rasteplass for flagermus i områdets mange træer. Der er ved en besigtigelse af området også fundet paddeegnede lokaliteter samt paddeyngel (spidssnudet frø) i skoven samt ved det vestligt beliggende sø- og moseområde.

Planrammen fastsættes til maksimalt 5 % bebyggelsesgrad, som vurderes at svare til den nuværende bebyggelsesgrad, og at bebyggelse skal være på eksisterende befæstede arealer. Planændringen vurderes således ikke at medføre en væsentlig indvirkning på forekomsten af flagermus eller spidssnudet frøer.

Det vurderes, at ændringen i forslaget til kommuneplan 2022 **ikke vil medføre væsentlig påvirkning af bilag IV-arter i området.**

Det anbefales dog, at eventuel træfældning, som måtte være nødvendig på radiostationens areal, foretages efter retningslinjerne i forvaltningsplan for flagermus. Det vil indebære, at en eventuel påvirkning på flagermus skal vurderes forud for meddelelse af tilladelse til fældninger.

Naturområder og småbiotoper

Forslag til Kommuneplan 2022 medfører, at det generelt skal være muligt at udvikle og etablere eksisterende og nye naturområder og småbiotoper, som kan medføre en øget biologisk mangfoldighed i Albertslund Kommune,

Dette vurderes at have en **lille/moderat positiv indvirkning** på den biologiske mangfoldighed.

Bynatur

Kommuneplan 2022 medfører nye retningslinjer for bynatur herunder, at byområdernes grønne og blå strukturer beskyttes, fremmes og skabe sammenhæng med byens større grønne områder. Dertil indeholder retningslinjerne bestemmelser om at fremme biodiversitet ved beplantning og drift, adgang til grønne områder og vurdering af beplantning i forhold til bevaringsværdighed, når der lokalplanlægges.

Det vurderes, at retningslinjerne kan have en **middel positiv indvirkning** ved at forbedre den biologiske mangfoldighed i Albertslund Kommune.

2.1.2 Befolkningen og menneskers sundhed

Opholdsarealer

Forslag til Kommuneplan 2022 medfører retningslinjer for at sikre opholdsarealer i tilknytningen til etableringen af nye boliger. I forbindelse med etagebebyggelse i det stationsnære kerneområde etableres fælles opholdsareal svarende til minimum 30 % af boligetagearealet, og ligeledes skal der etableres private opholdsarealer for parcelhuse, rækkehuse og anden tæt-lavbebyggelse også svarende til minimum 30 % af boligetagearealet. Endvidere skelnes der fremover mellem friarealer og opholdsarealer.

Opholdsarealer bidrager til øget sundhed, idet opholdsarealer har en rekreativ værdi og er derfor med til at nedsætte stressniveauet hos mennesker.

Det vurderes, at ændringen i forslaget til kommuneplanen er betydelig og har en **væsentlig positiv påvirkning på befolkningen og menneskers sundhed.**

Miljøzoner

I forslag til Kommuneplan 2022 omplaceres og etableres nye miljøzoner for henholdsvis Hersted Industripark og Røde Vejrmølle Industrikvarter. Omplaceringen og etableringen af nye miljøzoner skal muliggøre den fremtidige byudvikling i det stationsnære byomdannelsesområde for Hersted Industripark og for Coop Byen. Miljøzonerne vil forhindre at miljøtunge virksomheder etableres nær områder, der giver mulighed for boliger, og vil således udgøre en zone mellem erhverv og boliger i den kommende planlægning. Det vurderes, at miljøzonerne vil have en **væsentlig positiv indvirkning på befolkningen og menneskers sundhed.**

Støj

I forslag til Kommuneplan 2022 indføres nye retningslinjer for støj, så de er i overensstemmelse med Albertslunds *Støjhandlingsplanen 2018-2023*. De nye retningslinjer indeholder bestemmelser for vejstøj og støj fra virksomheder, der har til formål at forbygge miljøkonflikter i fremtiden og tage hensyn til allerede eksisterende miljøfølsom anvendelse.

De nye retningslinjer for støj vurderes i overvejende grad at være af overordnet karakter. Hvorvidt de nye retningslinjer for støj vil have en indvirkning på befolkningen og menneskers sundhed vil derfor i høj grad være betinget af senere lokalplanlægning for konkrete projekter og anvendelser. Retningslinjerne kan dog i planlægningen virke som pejlemærker for, hvordan støj fra veje og virksomheder – og de miljøkonflikter der er forbundet hermed – kan undgås. De nye retningslinjer vurderes at have en **middel positiv indvirkning på befolkningen og menneskers sundhed.**

2.1.3 Jordbund

Kommuneplan 2022 tilføjes der en retningslinje, som skal sikre, at jordbunden undersøges, når der byudvikles i Hersted Industripark. Der er flere større jordforureninger i Hersted Industripark, som følge af de sidste 60 års industri- og erhvervsaktiviteter.

Albertslund Kommune har vedtaget en masterplan for Hersted Industripark, der indeholder visioner for at omdanne erhvervsområdet til blandede byfunktioner, og har senest vedtaget Kommuneplantillæg 15, således at den første fase af byomdannelsen af Hersted Industripark kan påbegyndes.

Det vurderes, at undersøgelser af jordbunden i forbindelse med byudviklingen i Hersted Industripark kan have en **væsentlig positiv indvirkning på befolkningen og menneskers sundhed**, da undersøgelser kan forebygge, at byudviklingen placeres uhensigtsmæssigt i forhold til jordforureningen.

2.1.4 Arealanvendelse

Omdannelse af Hersted Industripark og Røde Vejmølle Industrikvarter

I forslag til Kommuneplan 2022 udpeges det stationsnære kerneområde i Hersted Industripark efter Planlovens § 11 a, stk. 1, nr. 2 til byomdannelse-område, som muliggør lokalplanlægning for boliger, hvor der er belastet med støj fra erhverv, hvis støjen ophører i løbet af en periode, der ikke overstiger 8 år efter den vedtagne lokalplan er offentliggjort.

Røde Vejmølle Industripark er i den nugældende Kommuneplan 2018 udlagt til lettere industri og håndværk, transport- og logistikvirksomheder samt kontor- og serviceerhverv. Med forslaget til kommuneplanen opdeles erhvervsområdet i fire nye kommuneplanrammer, hvor af to, ramme BE15 Coop OOP Byens vestlige bydel og C11 COOP Bydelscenter, udlægges til blandet bolig og erhverv.

Det vurderes, at ovenstående vil få væsentlig indvirkning på arealanvendelsen i Albertslund Kommune, for så vidt angår muligheden for at planlægge for lettere industri, håndværk, tungere erhverv og transport- og logistikvirksomheder, da Albertslund ikke har mulighed for at inddrage nye arealer til byudvikling i kommunen.

Udlæg til detailhandel og særlig pladskrævende varegrupper

I forslag til Kommuneplan 2022 udlægges der for i alt 6.700 m² til detailhandel i centerområderne og yderligere til 20.900 m² til butikker med særligt pladskrævende varegrupper i Hersted Industripark og i den nordlige del af Røde Vejmølle Industrikvarter samt langs Roskildevej.

Det vurderes, at forslag til Kommuneplan 2022 vil medføre en **væsentlig positiv påvirkning på arealanvendelsen for detailhandel og særlig pladskrævende varegrupper**.

2.1.5 Materielle goder

Parkeringsnorm

Forslag til Kommuneplan 2022 medfører nye retningslinjer for parkering, der har til formål at fremme delebilsordning i de stationsnære kerneområder, dog kun for bebyggelser med minimum 75 boliger. Her muliggøres det med forslag til Kommuneplan 2022, at parkeringsnormen kan reduceres med op til 4 parkeringspladser for hver anlagt delebilsparkeringsplads, dog maksimalt anvendt på 1 delebilparkeringsplads for hver 25. bolig. Herudover skal der ved etablering af delebilsordninger samlet anlægges minimum 0,59 parkeringspladser pr. bolig. Udover retningslinjer, der kan reducere parkeringsnormen ved etablering af delebilsordninger, tilføjes en retningslinje, der giver kommunen mulighed for at stille krav om etablering af parkering i konstruktion i forbindelse med konkrete projekter for etablering af boligbebyggelse.

Det vurderes, at ændringerne i forslag til Kommuneplan 2022 for parkering har en **væsentlig indvirkning på de materielle goder**, da ændringerne giver fleksible muligheder i planlægningen, dog med den risiko, at der med ændringerne kan opstå perioder med mangel på parkeringspladser.

Nye områder til detailhandel og særlig pladskrævende varegrupper

I forslag til Kommuneplan 2022 udlægges der for i alt 6.700 m² til udvalgsvarer og dagligvare forretninger i centerområderne og yderligere 20.900 m² til butikker med særligt pladskrævende varegrupper i Hersted Industripark og i den nordlige del af Røde Vejmølle Industrikvarter samt langs Roskildevej.

Forslag til Kommuneplan 2022 giver mulighed for en betydelig boligudbygning i Hersted Industripark og Coop grunden i Røde Vejmølle Industrikvarter. Det forventes, at boligudbygningen vil medføre et øget behov for beklædningsbutikker, udvalgsvarebutikker og butikker med pladskrævende varegrupper. Behovet for yderligere areal til dagligvarebutikker vurderes til mellem 3.000 m² og 7.200 m² og for butikker med udvalgsvarer og butikker med særligt pladskrævende varegrupper til mellem 4.200 m² og 10.600 m².

Forslag til Kommuneplan 2022 vurderes at ville medføre en **væsentlig positiv indvirkning** på potentialet for yderligere detailhandel og særligt pladskrævende varer i Albertslund Kommune.

Byudvikling

I forslag til Kommuneplan 2022 muliggøres plangrundlaget for nye boliger, erhverv, herunder butikker til detailhandel og pladskrævende varegrupper samt skærpede retningslinjer for etableringen af opholdsarealer.

Befolkningsprognoser fra Danmarks Statistik og Albertslund Kommune viser, at befolkningstallet for Albertslund Kommune vil være stagnerende, hvis der ikke sker en boligudbygning med et faldende børnetal og en stigning af ældre til følge. Albertslund har derfor en ambition om at tiltrække op mod 10.000 nye borgere i løbet af de kommende 10 år for at imødekomme en udvikling, der kan være negativ for kommunen på sigt.

Med forslag til Kommuneplan 2022 udlægges kommuneplanrammer for blandet bolig og erhverv på Coop grunden i Røde Vejmølle Industrikvarter, og det stationsnære kerneområde i Hersted Industripark udpeges til byomdannelsesområde, som muliggør en omdannelse af området fra erhverv til et blandet bolig- og erhvervsområde. Endvidere ændres kommuneplanrammen for fængselsgrunden ved Vridsløse, således at det muliggør en forøgelse af antallet af boliger på fængselsgrunden fra 1.200 til 1.600 boliger. Sammenlagt har Albertslund en ambition om at etablere ca. 8.800 boliger de kommende 12 år, hvor det vurderes, at der med forslag til Kommuneplan 2022 muliggøres for ca. 2.400 boliger.

Forslag til Kommuneplan 2022 vurderes at være et væsentligt skridt på vejen til at indfri kommunens ambition om at tiltrække 10.000 flere indbyggere til kommunen og vurderes at have **en væsentlig positiv indvirkning** på muligheden for etableringen af boliger og erhverv. Det vil sige, at forslag til Kommuneplan 2022 giver mulighed for at etablere boliger til de 10.000 nye borgere, hvor der skal etableres rekreative arealer i form af opholdsarealer tilknyttet boligerne. Endvidere vil der være mulighed for at etablere virksomheder i afstandsklasse 1-3 f.eks. kontorerhverv, og der gives ligeledes mulighed for mere detailhandel i form af f.eks. dagligvarebutikker og butikker til særligt pladskrævende varegrupper.

2.1.6 Kulturarv

Bevaringsværdige bygninger

I forslag til Kommuneplan 2022 præciseres retningslinjerne for bygninger, der er udpeget som bevaringsværdige. Retningslinjerne præciseres, så bevaringsværdige bygninger i kommuneplanen ikke må nedrives uden kommunalbestyrelsens særskilte godkendelse.

Det vurderes, at ændringen i forslag til Kommuneplan 2022 har en **moderat positiv indvirkning på kulturarven**, da niveauet af beskyttelse fastlægges konkret.

Nye kulturmiljøer og bevarende bestemmelser

I forslag til Kommuneplan 2022 udpeges en række kendte historiske områder som kulturmiljøer, og der tilføjes en række nye retningslinjer for, hvordan kulturmiljøerne skal beskyttes.

Det vurderes, at de nye udpegninger og nye bevarende bestemmelser i forslag til Kommuneplan 2022 har en **moderat positiv indvirkning på kulturarven i Albertslund**. Udpegningerne konkretiserer og præciserer i højere grad hvilke bevarende bestemmelser, der gælder for hvilke kulturmiljøer i Albertslund kommune.

Byomdannelse af det stationsnære kerneområde i Hersted Industripark
I forslag til Kommuneplan 2022 udpeges det stationsnære kerneområde i Hersted Industripark til et byomdannelsesområde.

Forslag til Kommuneplanen 2022 medfører præciserede bestemmelser for kulturmiljøet i Hersted Industripark, som alene omfatter en bevarelse af vejstrukturen og beplantningsstrukturen. Det vurderes, at bestemmelserne ikke medfører yderligere eller ringere beskyttelse af Hersted Industripark som kulturmiljø. **Forslag til Kommuneplan 2022 vurderes ikke at få indvirkning på kulturmiljøet i Hersted Industripark.**

2.1.7 Kumulative effekter

Skoler og dagtilbud

Det vurderes umiddelbart, at den kumulative effekt af den kommende byudvikling og etablering af boliger i Albertslund Kommune, såfremt udbygningen af boliger og befolkningen følger prognoserne, vil skabe et større behov for nye daginstitutioner, SFO'er og klubber og skoler m.v., end der umiddelbart tages højde for i forslag til Kommuneplan 2022. Det vurderes herudover, at Albertslund Kommune i den videre planlægningsfase bør overveje at etablere institutionerne i nærhed til byudviklingsområderne, da der ellers kan være relativt langt til nærmeste institution, set i forhold til afstanden fra de nuværende boligområder til institutioner i resten kommunen, dette gælder især for Hersted Industripark. Det vurderes samlet, at den kumulative effekt af byudvikling kan have **en væsentlig indvirkning på** behovet for institutioner i kommunen.

Trafik

Det vurderes, at forslag til Kommuneplan 2022 og hermed udpegningen af det stationsnære kerneområde i Hersted Industripark til byomdannelsesområde og udpegningen af Coop Byens vestlige bydel i Røde Vejrmølle Industrikvarter til blandet bolig- og erhverv **ikke har en kumulativ væsentlig indvirkning på trafikken lokalt, og i forhold til nabokommunerne**, udover hvad der op til forslag til Kommuneplan 2022 er miljøvurderet i forbindelse med forslag til Kommuneplantillæg 15 for Hersted Industripark og visionsplanen for Coop Byen. Det anbefales dog, at der i den konkrete planlægning af Coop Byens vestlige bydel og ved den konkrete planlægning af Vridsløse foretages en analyse af, hvordan de trafikale forhold påvirkes lokalt inden for og uden for Albertslund kommunegrænser i realiseringen af begge byudviklinger og herudover for den konkrete planlægning af fase 2 og fase 3 for Hersted Industripark.

2.1.8 FN´s Verdensmål

Forslag til Albertslund Kommuneplan 2022 tager afsæt i Albertslund Kommunes planstrategi 2020 *Mere Albertslund*. Planstrategien indeholder målsætninger, der handler om at indarbejde en række af FN´s Verdensmål i visionen for kommunen, herunder:

- > Verdensmål 3 Sundhed og trivsel
- > Verdensmål 8 Anstændige jobs og økonomisk vækst
- > Verdensmål 10 Mindre ulighed
- > Verdensmål 11 Bæredygtige byer og lokalsamfund
- > Verdensmål 12 Ansvarligt forbrug og produktion
- > Verdensmål 13 Klimaindsats
- > Verdensmål 15 Livet på land
- > Verdensmål 16 Fred retfærdighed og stærke institutioner
- > Verdensmål 17 Partnerskab for handling

Det vurderes, at Verdensmål 8, 10, 12, 16 og 17 ikke kan vurderes i forhold til ændringerne i forslag til Kommuneplan 2022, da disse verdensmål ikke påvirkes direkte gennem den fysiske planlægning men gennem kommunens andre sociale, økonomiske agendaer, strategier og politikker.

Det vurderes, at forslag til Kommuneplan 2022 i store træk **understøtter Verdensmål 3 Sundhed og Trivsel**, i det kommuneplanen indfører retningslinjer for støj, opholdsarealer og viderefører principperne om miljøzoner i planlægningen.

Det vurderes, at forslag til Kommuneplan 2022 **understøtter Verdensmål 11 bæredygtige byer og lokalsamfund**, idet forslag til Kommuneplan 2022 indeholder retningslinjer og rammer i nærhed til kollektiv trafik, retningslinjer der forsøger at fremme delebilsordninger, og retningslinjer der værner om kulturarven i kommunen.

Det vurderes, at forslag til Kommuneplan 2022 **understøtter Verdensmål 13 Klimaindsats**, da forslag til Kommuneplan 2022 indeholder retningslinjer og udpeger risikoområder for oversvømmelser i kommuneplanen.

Det vurderes, at forslag til Kommuneplan 2022 **understøtter Verdensmål 15 Livet på land**, da forslag til Kommuneplan 2022 indeholder retningslinjer for opretholdelse og udbredelse af naturområder og småbiotoper og retningslinjer for bynatur.

2.1.9 0-alternativet

Hvis Kommuneplan 2022 ikke vedtages, vil den gældende Kommuneplan 2018 fortsat være grundlaget for den fysiske planlægning i Albertslund Kommune. Derfor vil initiativerne i forslag til Kommuneplan 2022 ikke kunne realiseres i kommunens videre planlægning, og de ovenstående miljøpåvirkninger vil ikke finde sted.

Det vurderes, at initiativerne i Kommuneplan 2022 hovedsageligt vil medføre positive miljøpåvirkninger. Den konkrete påvirkning af de foreslåede tiltag kan dog først vurderes nærmere i forbindelse med den fremtidige kommune- og lokalplanlægning.

2.1.10 Afværgeforanstaltninger

Det fremgår af Miljøvurderingsloven, at miljørapporten skal indeholde oplysninger om planlagte foranstaltninger for at undgå, begrænse, og så vidt muligt opveje enhver eventuel væsentlig negativ indvirkning på miljøet ved planens gennemførelse.

Der er i miljøvurderingen af forslag til Albertslund Kommuneplan 2022 ikke identificeret væsentlige miljøpåvirkninger, der giver anledning til etablering af afværgeforanstaltninger.

2.1.11 Overvågning

I henhold til Miljøvurderingsloven skal miljørapporten indeholde en beskrivelse af de påtænkte foranstaltninger vedrørende overvågning af de væsentlige indvirkninger på miljøet ved planens gennemførelse.

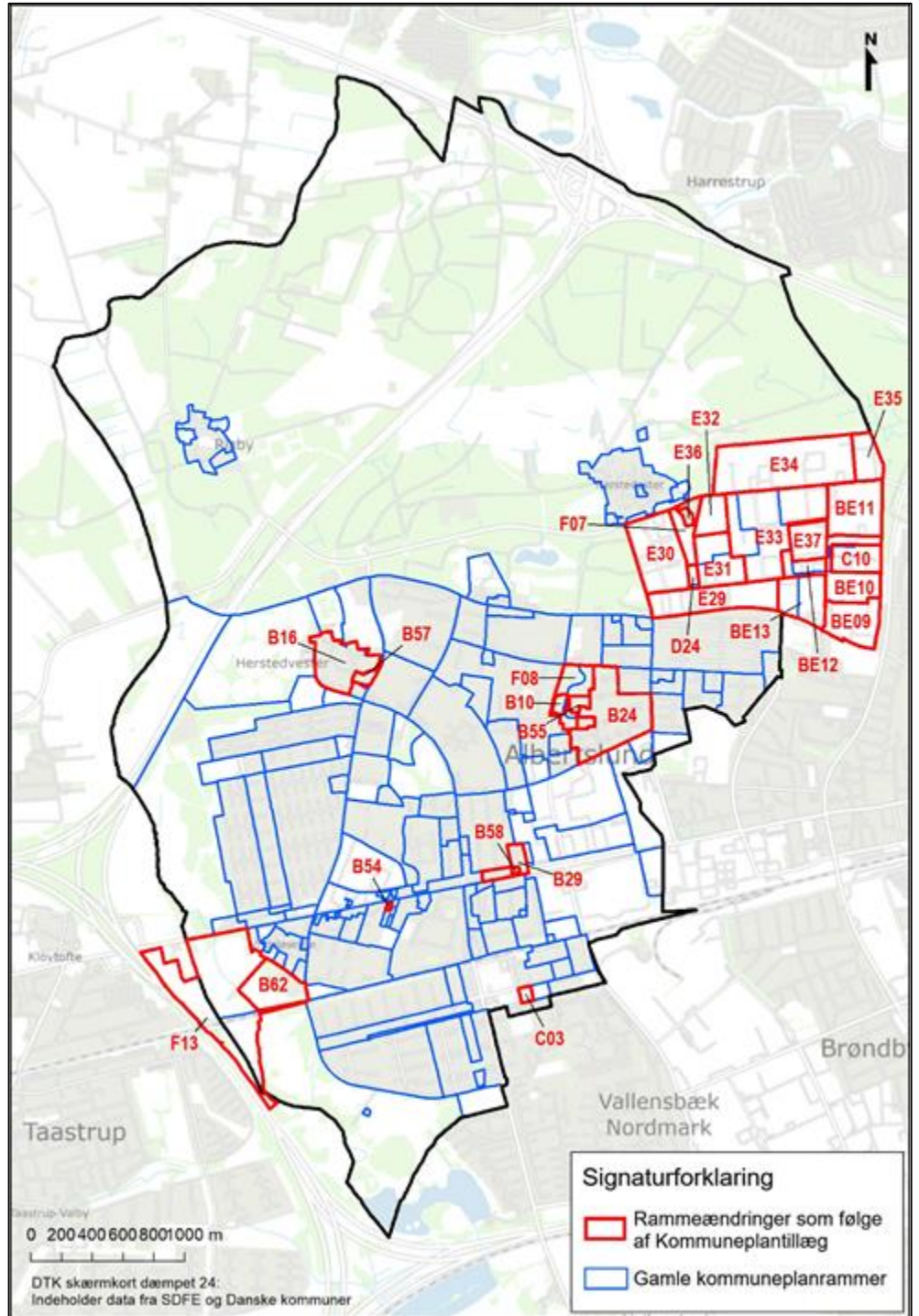
De tiltag, som muliggøres med forslag til Kommuneplan 2022 vurderes ikke i sig selv, at medføre væsentlig indvirkning på miljøet, og der er derfor ikke behov for særskilt overvågning. Dog anbefales det at overvåge trafikafviklingen og behovet for offentlige services, herunder dagtilbud og skoler, i takt med byudviklingen i Albertslund.

3 Rammeændringer som følge af kommuneplantillæg

Forinden forslag til Kommuneplan 2022 er følgende kommuneplantillæg vedtaget af Albertslunds kommunalbestyrelse. Kommuneplanrammer som følge af kommuneplantillæg optages i forslaget til kommuneplanen.:

- > Kommuneplantillæg 1 - Herstedvester Landsby - Ramme nr.: B16
- > Kommuneplantillæg 2 - Hjørnegrunden- Ramme nr.: B57
- > Kommuneplantillæg 3 - Kanalgade 3 - Ramme nr.: C03
- > Kommuneplantillæg 4 - Roskildevej 169 og Linde Allé 2-4 - Ramme nr.: B54
- > Kommuneplantillæg 5 - Roholmparken - Ramme nr.: F08, B55, B24, B10
- > Kommuneplantillæg 6 - Rønne Allé 1 - Ramme nr.: B58
- > Kommuneplantillæg 7 - Hyldager Bakker - Ramme nr.: F13
- > Kommuneplantillæg 8 - Hyldagerkvarteret - Ramme nr.: B62
- > Kommuneplantillæg 13 - Boliger på Lyngmosevej 16-18 - Ramme nr.: B29
- > Forslag til Kommuneplantillæg 15 - Hersted Industripark - Ramme nr.: BE09, BE10, BE11, BE12, BE13, C10, D24, E29, E30, E31, E32, E33, E34, E35, E36, E37, F07.

Ændrede kommuneplanrammer som følge af kommuneplantillæggene kan ses på nedenstående Figur 1. Til oplysning rykkes kommuneplangrænsen med Kommuneplantillæg 7 - Hyldagerkvarteret med ramme nr. F13.



Figur 1 - Kommuneplanrammer der er ændret inden forslaget til Albertslund Kommuneplan 2022

4 Forslag til Albertslund Kommuneplan 2022

Forslag til Kommuneplan 2022 omfatter en revision af en række temaer i den gældende Kommuneplan 2018. Følgende temaer revideres:

- > Byudvikling
- > Tekniske anlæg
- > Detailhandelsstruktur
- > Erhvervsområder
- > Trafikale anlæg
- > Kulturhistoriske bevaringsværdier
- > Landskabelige bevaringsværdier
- > Grønt Danmarkskort
- > Skovrejsningsområder
- > Vandplanlægning og anvendelsen af vandløb og søer
- > Drikkevand og grundvand

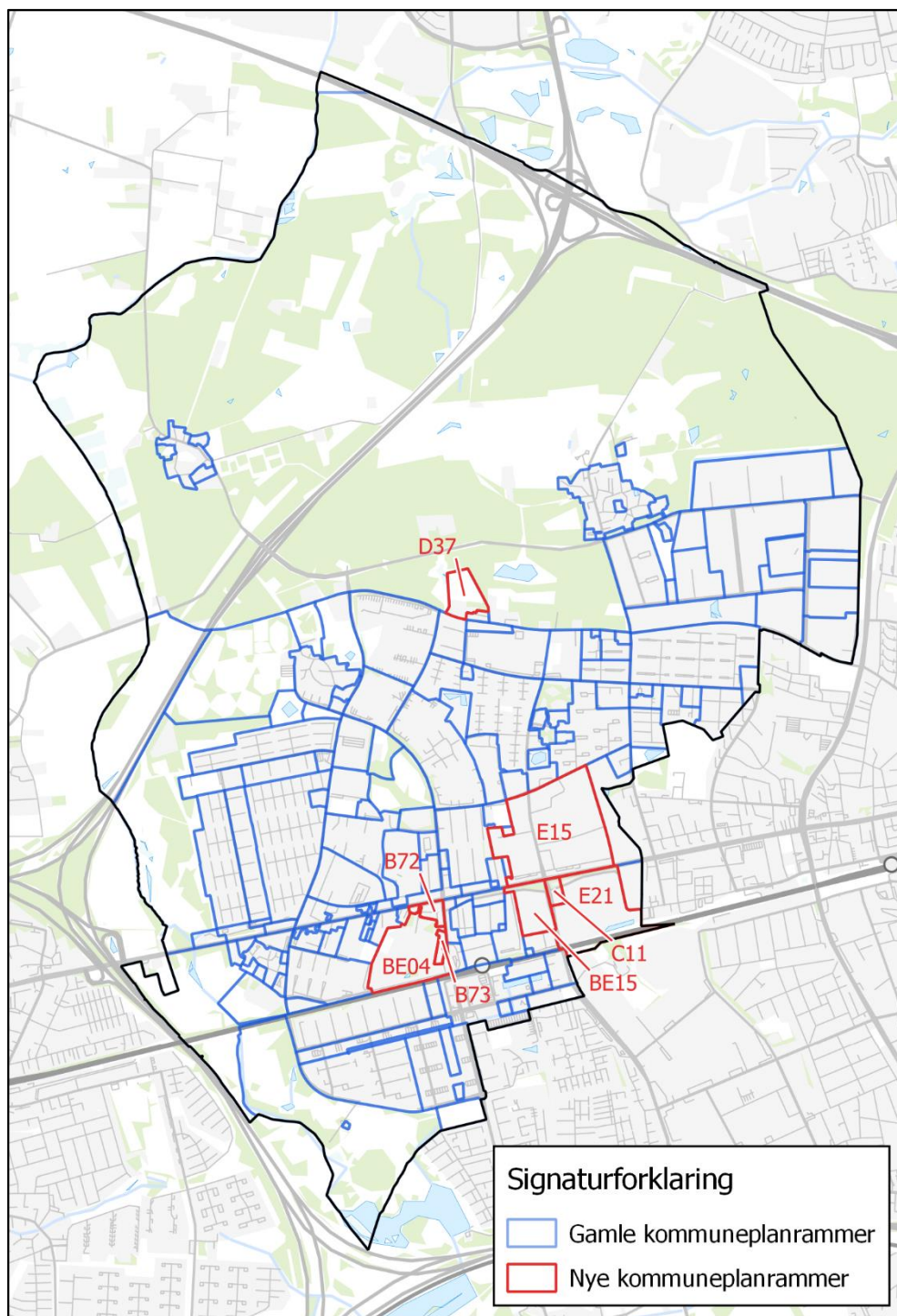
Det er disse ændringer, som gøres til genstand for miljøvurderingen.

4.1 Rammeændringer

I forslaget til Albertslund Kommuneplan ændres følgende rammer:

Kommuneplanramme	Nuværende anvendelse	Ændres til
Rammenr.: D37 Herstedvester Radiostation	Tekniske anlæg	Offentlige formål, daginstitution, rekreativt område
Rammenr.: BE15 Coop Byens vestlige bydel	Erhvervsområde	Blandet bolig- og erhvervsområde og inddeles i nedenstående rammer
Rammenr.: C11 Coop Bydelscenter	Erhvervsområde	Blandet bolig- og erhvervsområde
Rammenr.: E15 Røde Vejmølle Industrikvarter	Erhvervsområde	Erhvervsområde – ny geografisk afgrænsning
Rammenr.: E21 Coop lagerområde	Erhvervsområde	Erhvervsområde – ny geografisk afgrænsning.
Rammenr.: BE04 Fængelsområdet	Blandet bolig- og erhvervsområde	Blandet bolig- og erhvervsområde og inddeles i tre nye rammer
Rammenr.: BE04 Vridsløse		Blandet bolig- og erhvervsområde med mulighed for offentlige formål, detailhandel og publikumsorienterede serviceerhverv etc.
Rammenr.: B72 Hjørnet af Roskildevej og Albertslundvej		Boligområde – tæt-lav boligbebyggelse
Rammenr.: B73 Alberts Vænge		Boligområde – åben-lav boligbebyggelse

Kommuneplanrammerne som ændres som følge af forslag til Kommuneplan 2022 kan ses på nedenstående Figur 2.



Figur 2 - Kommuneplanrammer der ændres i forslaget til Kommuneplan 2022

4.2 Andre planer og programmer

4.2.1 Planstrategi 2019

Planstrategi 2019 er Albertslund Byråds vision og strategi for den fysiske planlægning i Albertslund Kommune. Planstrategien danner baggrund for revisionen af Albertslund Kommuneplan, og indholdet i forslag til Kommuneplan 2022 tager udgangspunkt i de rammer, som planstrategien opstiller.

Albertslund Kommune har i deres planstrategi fra 2019 *Mere Albertslund – Verdensmål for en by i balance* en vision for kommunen, som centrerer sig om tre af FN's Verdensmål:

- > Verdensmål 11 Bæredygtige byer og lokalsamfund
- > Verdensmål 16 Fred, retfærdighed og stærke institutioner
- > Verdensmål 17 Partnerskaber for handling

Herudover har Albertslund på baggrund af dialog på tværs af sektorer og i dialog med kommunens borgere udvalgt seks verdensmål, som skal danne grundlag for byudviklingen i Albertslund:

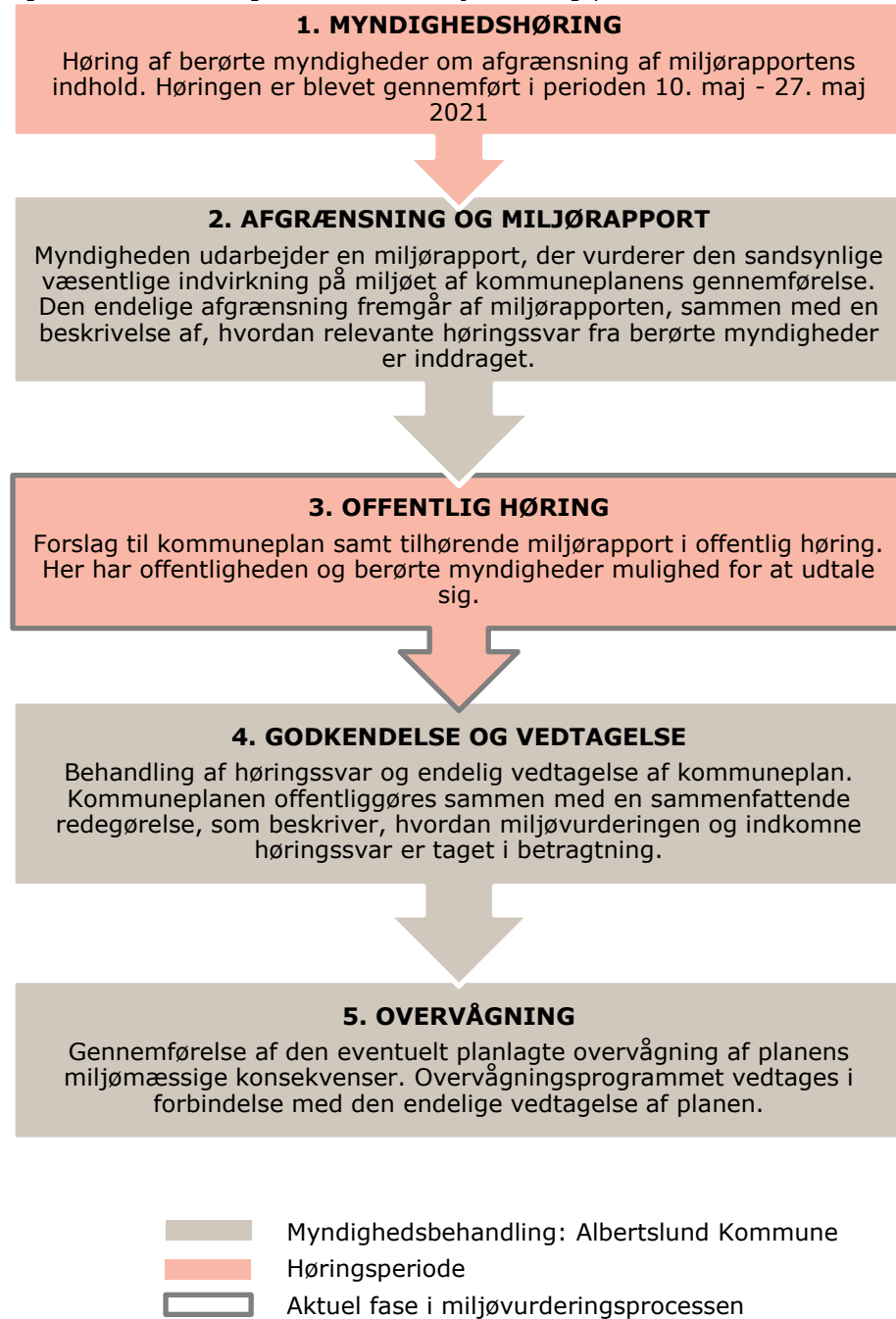
- > Verdensmål 3 Sundhed og trivsel
- > Verdensmål 8 Anstændige jobs og økonomisk vækst
- > Verdensmål 10 Mindre ulighed
- > Verdensmål 12 Ansvarligt forbrug og produktion
- > Verdensmål 13 Klimaindsats
- > Verdensmål 15 Livet på land

Idet Kommuneplan 2022 sætter rammen for kommunens fysiske udvikling over de kommende 12 år, hvor samfundet som helhed står overfor en grøn omstilling, vurderes det i afsnit 7.7 FN's Verdensmål, om planforslaget understøtter de definerede målsætninger om bæredygtig udvikling.

5 Lovgrundlag og proces for miljøvurdering

Forslag til Albertslund Kommuneplan 2022 er omfattet af kravet om miljøvurdering i Lov om miljøvurdering af planer og programmer og af konkrete projekter (VVM), jf. lovens § 8, stk. 1, nr. 1. Miljøvurderingen vil blive gennemført efter de fem trin som ses i nedenstående **Fejl! Henvisningskilde ikke fundet..**

Figur 3 - Grafisk oversigt over faserne i miljøvurderingsprocessen



5.1 Tilgang og metode i miljøvurderingen

Miljøvurderingens første del gennemføres som en vurdering af, hvorvidt og i hvilket omfang initiativer og forslag i kommuneplanforslaget forventes at medføre væsentlige indvirkninger på de udpegede miljøfaktorer, som er identificeret i afgrænsningsnotatet.

Miljøvurderingens anden del gennemføres som en vurdering af, hvorvidt initiativer og forslag antages at fremme eller udgøre en hindring for realisering af de miljø- og naturmålsætninger, som er beskrevet i nationale strategier og handlingsplaner.

Miljøvurderinger af planer foretages på baggrund af den eksisterende viden og balanceres i overensstemmelse med planens detaljeringsniveau. Miljøvurdering af forslag til kommuneplan 2022 afspejler planens overordnede planniveau og tager udgangspunkt i eksisterende analyser og materiale, herunder udkast til kommuneplan.

5.2 Høring af berørte myndigheder

Afgrænsningsrapporten har været i høring hos berørte myndigheder i perioden 10. maj - 27. juni 2021, og har givet disse muligheden for at fremføre bemærkninger til omfanget og indholdet af miljørapporten. De berørte myndigheder var:

- > Albertslund Kommunes afdelinger for:
 - > Byggesag
 - > Vej og Park
 - > Affald og Genbrug
 - > Miljø
 - > BKMB – Trafik og Natur
- > Glostrup Kommune
- > Vallensbæk Kommune
- > Ishøj Kommune
- > Herlev Kommune
- > Høje Taastrup Kommune
- > Brøndby Kommune
- > Ballerup Kommune
- > Egedal Kommune
- > Vejdirektoratet
- > Hovedstadens Letbane
- > HOFOR
- > Slots- og Kulturstyrelsen
- > Region Hovedstaden
- > Danmarks Naturfredningsforening
- > Danmarks Naturfredningsforening, Albertslund

> Kroppedal Museum

Høringen gav anledning til to høringssvar fra henholdsvis Albertslund Kommunes afdeling for Miljø og Hovedstadens Letbane.

Hovedstadens Letbane bemærker til afgrænsningsrapporten, at den kommende letbane bør indgå i vurderingerne til de kommende kommuneplaner, da der pålægges kørestrøms - og almindelige letbaneservitutter på de tilgrænsende ejendomme langs Letbanen. Hovedstadens Letbane gør herudover i høringssvaret opmærksom på, at letbanen kan indskrænke eventuel byudvikling i kommunen og bør derfor tilføjes til afgrænsningen af miljøvurderingen.

COWI har på vegne af Albertslund Kommune bedt Hovedstadens Letbane om kortbilag, der viser eventuelle bindinger, der kan problematisere Albertslunds kommuneplanlægning. Hovedstadens Letbane har dog ikke fremsendt disse kortbilag, men har i dialogen henvist til miljøvurderingen af letbanen langs Ring 3. COWI bemærker, at der på side 117 i miljøvurderingen står at:

"Der vurderes ikke at være potentielle konflikter ift. planforhold i Ballerup og Albertslund Kommuner, og de er derfor ikke beskrevet yderligere."

Hovedstadens Letbanes bemærkninger giver ikke anledning til ændringer i afgrænsning af miljørapportens indhold.

Albertslund Kommunes Miljøafdeling har følgende bemærkninger til afgrænsningsrapporten for miljøvurdering af kommuneplanen:

- > Det bør sikres, at der ud over trafikstøj også bliver forholdt sig til virksomhedsstøj.
Miljøfaktor: Befolkning og menneskers sundhed: Datagrundlaget for vurderingskriterierne for luft bør være en kvalitativ vurdering på baggrund af beregninger af luftfanens udbredelse - dvs. egentlig en kvantitativ vurdering. Datagrundlaget for vurderingskriteriet for støj: Her bør den kvalitative vurdering foretages på baggrund af beregninger og vurdering af støjen fra virksomheder - dvs. egentlig en kvantitativ vurdering

COWI har i dialog med Albertslund Kommunes planafdeling vurderet, at det på kommuneplan-niveauet ikke er hensigtsmæssigt at foretage vurderinger baseret på kvantitative data for så vidt angår støj og luft fra hver enkelt virksomhed i Albertslund Kommune. Kommuneplanen indeholder overordnede rammer og retningslinjer for den kommende lokalplanlægning, hvor det vil give bedre mening at foretage mere præcise vurderinger baseret på beregninger og målinger. Ikke mindst fordi ejerforhold og drift kan nå at have ændret sig med tiden op til den konkrete planlægning. Miljøafdelingens høringssvar giver ikke anledning til ændringer i afgrænsningen af miljørapportens indhold.

5.3 Afgrænsning, vurdering og kriterier

I afgrænsningsnotatet er de miljøfaktorer, der sandsynligvis vil blive påvirket af gennemførelsen af forslag til Kommuneplan 2022 tiltag, identificeret og fastlagt. De udpegede miljøfaktorer er:

- > biologisk mangfoldighed, flora og fauna
- > befolkningen og menneskers sundhed
- > jordbund
- > arealanvendelse
- > materielle goder
- > landskab
- > kulturarv, herunder kirker og deres omgivelser arkitektonisk og arkæologisk arv
- > kumulative effekter
- > FN's Verdensmål

I afgrænsningsnotatet fremgår det, at der i forslag til Kommuneplan 2022 udpeges arealer til skovrejsning ønsket, og at dette miljøvurderes under afsnittet for biologisk mangfoldighed, flora og fauna. Udpegningen er dog sidenhen annulleret, og udgår derfor også af miljøvurderingen.

I

Tabel 1 herunder angives de kriterier og indikatorer, der i miljørapporten er anvendt til vurdering af de sandsynlige væsentlige miljøpåvirkninger for hver af de relevante miljøfaktorer.

Tabel 1 Vurderingskriterier, indikatorer og datagrundlag.

Miljøfaktor	Planelement	Vurderingskriterie	Datagrundlag
Biologisk mangfoldighed, flora og fauna	<ul style="list-style-type: none"> > Ændring af rammeområde D37 Herstedvester radiostation fra teknisk anlæg til offentlige formål. > Retningslinje om udvikling og etablering af naturområder og småbiotoper. > Retningslinjer for bynatur. Dette kan potentielt forbedre. 	<ul style="list-style-type: none"> > Bilag IV-arter > Biologisk mangfoldighed Biologisk mangfoldighed 	<ul style="list-style-type: none"> > Kvalitativ vurdering > Kvalitativ vurdering > Kvalitativ vurdering
Befolkningen og menneskers sundhed	<ul style="list-style-type: none"> > Nye retningslinjer for at sikre, grønne opholdsarealer tilknyttet boliger. > Ændringer i miljøzonerne i Hersted Industripark og Røde Vejrmølle. > Konsekvensområde omkring varmegækket i Albertslund Centrum. > Retningslinjerne for støj så de er i overensstemmelse med støjhandlingsplanen 2018-2023. 	<ul style="list-style-type: none"> > Rekreativ sundhed > Miljøkonflikter > Luft > Støj 	<ul style="list-style-type: none"> > Kvalitativ vurdering > Kvalitativ vurdering > Kvalitativ vurdering > Kvalitativ vurdering
Jordbund	<ul style="list-style-type: none"> > Ny retningslinje for undersøgelse af jordbund når der byplanlægges i Hersted Industripark. 	<ul style="list-style-type: none"> > Håndtering af jordforurening 	<ul style="list-style-type: none"> > Kvalitativ vurdering
Arealanvendelse	<ul style="list-style-type: none"> > Konsekvenszone omkring varmegækket i Albertslund Centrum. > Der udlægges blandet bolig- og erhvervsområder ved COOP hovedkvarter > Det stationsnære kerneområde i Hersted Industripark justeres og udpeges til byomdannelsesområde og udlægges til blandet bolig- og erhvervsområder > Samlet udlægges der yderligere 6.700 m² til detailhandel i centerområderne > Samlet udlægges der yderligere 20.900 m² til butikker med særligt pladskrævende varegrupper 	<ul style="list-style-type: none"> > Højde på bebyggelse > Påvirkning af arealanvendelse til erhverv > Påvirkning af arealanvendelse til erhverv > Arealanvendelse til detailhandel > Arealanvendelse til pladskrævende varegrupper 	<ul style="list-style-type: none"> > Kvalitativ vurdering > Kvalitativ vurdering > Kvalitativ vurdering > Kvalitativ vurdering > Kvalitativ vurdering

<p>Materielle goder</p>	<ul style="list-style-type: none"> > Nye retningslinjer for parkering i de stationsnære områder. > Nye områder til butikker med pladskrævende varegrupper > Ved Herstedcenter udvides rammen for butikker fra 5.000 m² til 10.000 m², og der etableres et nyt bydelscenter i Coop Byen, hvor der muliggøres for i alt 6.000 m² til butikker. > Nye boliger, erhverv og skærpet krav til opholdsarealer 	<ul style="list-style-type: none"> > Mulighed for at anlægge færre p-pladser i det stationsnære kerneområder > Bedre mulighed for handel med pladskrævende varer > Bedre mulighed for detailhandel > Positiv indvirkning på de materielle goder 	<ul style="list-style-type: none"> > Kvalitativ vurdering > Kvalitativ vurdering > Kvalitativ vurdering > Kvalitativ vurdering
<p>Kulturarv</p>	<ul style="list-style-type: none"> > Nye udpegninger af kulturmiljøer > Nye udpegninger af bevaringsværdige bygninger > Omdannelse af det stationsnære kerneområde i Hersted industripark 	<ul style="list-style-type: none"> > Positiv indvirkning på bevarelse af kulturmiljøer > Positiv indvirkning på bevarelse af bevaringsværdige bygninger > Negativ indvirkning på kulturarven i Hersted Industripark 	<ul style="list-style-type: none"> > Kvalitativ vurdering > Kvalitativ vurdering > Kvalitativ vurdering
<p>Kumulative påvirkninger</p>	<ul style="list-style-type: none"> > Omdannelse af Hersted Industripark og COOP grunden sammenholdt med eksisterende byudviklingsmuligheder på Fængslet og Centrum 	<ul style="list-style-type: none"> > Indvirkning på de materielle goder > Trafik 	<ul style="list-style-type: none"> > Kvalitativ vurdering > Trafikanalyse

<p>FN ´s Verdensmål</p>	<p>> Forslag til Albertslund Kommuneplan 2022-2034</p>	<p>> Verdensmål 11 bæredygtige byer og lokalsamfund</p> <p>Verdensmål 16 retfærdighed og stærke institutioner</p> <p>Verdensmål 17 partnerskab for handling</p> <p>Verdensmål 3 Sundhed og trivsel</p> <p>Verdensmål 8 Anstændige jobs og økonomisk vækst</p> <p>Verdensmål 10 Mindre ulighed</p> <p>Verdensmål 12 Ansvarligt forbrug og produktion</p> <p>Verdensmål 13 Klimainsats</p> <p>Verdensmål 15 Livet på land</p>	<p>> Kvalitativ vurdering</p>
-------------------------	---	--	----------------------------------

6 Miljøstatus

I de følgende afsnit redegøres for den aktuelle miljøtilstand i planområdet, som omfatter hele Albertslund Kommune. Den aktuelle miljøtilstand er beskrevet ud fra gældende planer, kommunale strategier og politikker. Den aktuelle miljøtilstand danner grundlag for 0-alternativet, som indgår i miljøvurderingen.

Albertslund Kommunens areal udgør 23,18 km². Kommunen grænser mod Høje-Taastrup, Egedal, Ballerup, Glostrup og Brøndby Kommune. Albertslund Kommunes bystruktur breder sig som en fane ud fra Albertslund Centrum, og omfatter boligområderne Albertslund Syd, Albertslund Vest, Albertslund Nord og Hedemarken og erhvervsområderne Hersted Industripark og Røde Vejmølle Industrikvarter.

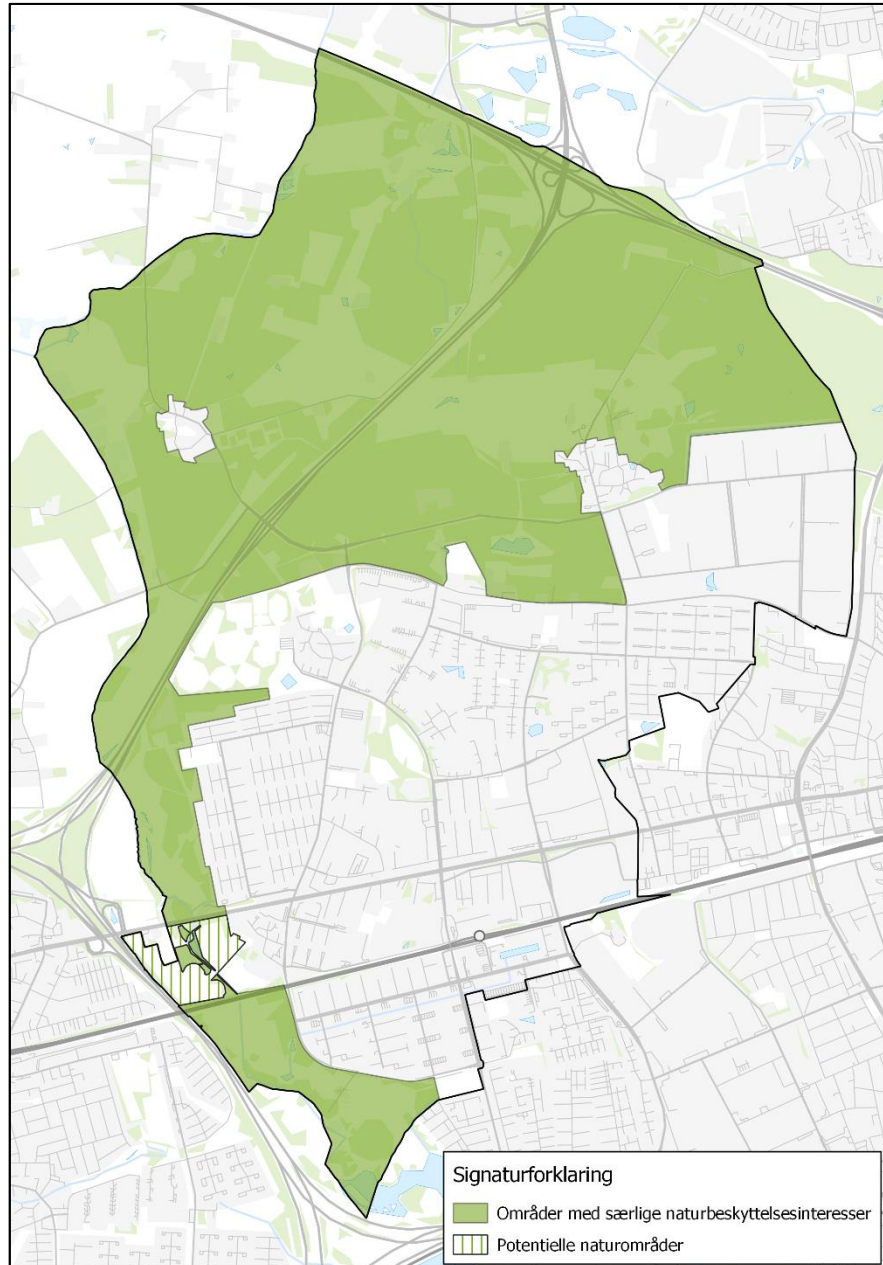
Den nordlige del, og ca. halvdelen af Albertslund, er omfattet af Fingerplanens indre grønne kile, hvor den kunstigt anlagte Vestskovens også er beliggende og udgør således størstedelen af Albertslund Kommunes rekreative arealer.

6.1 Biologisk mangfoldighed, flora og fauna

Albertslund Kommune har i den gældende Kommuneplan 2018 opstillet mål og retningslinjer for naturbeskyttelsen i kommunen. Naturbeskyttelsen gælder for eksisterende naturområder, internationale naturbeskyttelsesområder (Natura 2000) og nationale naturbeskyttelsesområder og naturfredninger.

6.1.1 Naturbeskyttelsesområder

Albertslund Kommune omfatter en del sammenhængende naturområder, hvoraf flere er beskyttet efter naturbeskyttelseslovens § 3. Naturen i området er af både høj og lav biologisk værdi. Den samlede naturs udbredelse fremgår af Figur 4.



Figur 4 - Områder med særlige naturbeskyttelsesinteresser og potentielle naturområder -

Kilde: Albertslund forslag til Kommuneplan 2022

6.1.2 Natura 2000-områder

Natura 2000-områder er et netværk af beskyttede naturområder i EU, som består af fuglebeskyttelsesområder, habitatområder og ramsar-områder. Områderne skal bevare og beskytte naturtyper og vilde dyre- og plantearter, som er sjældne, truede eller karakteristiske for landene i EU².

Der findes ingen Natura 2000-områder inden for Albertslunds kommunegrænse. Det nærmeste Natura 2000-område nr. 140: *Vasby Mose og Sengeløse Mose* (habitatområde H124) befinder sig ca. 3.7 km vest for Albertslund Kommune-grænse, beliggende nord for Sengeløse i Høje Taastrup Kommune.

6.1.3 Økologiske forbindelser og potentielle naturområder

Søer, moser, ferske enge, overdrev og vandløb er beskyttet i medfør af Naturbeskyttelseslovens § 3. Naturbeskyttelsesloven værner naturtyperne mod tilstandsændringer. Kommuneplanens retningslinjer fastsætter, hvilke hensyn kommunalbestyrelsen vil tage, når der træffes beslutning om tilladelser eller dispensationer efter Naturbeskyttelsesloven.

Bilag IV i EU's habitatdirektiv indeholder en liste over udvalgte dyre- og plantearter, som EU's medlemslande er forpligtet til generelt at beskytte. Der må ikke ske planlægning eller meddeles tilladelse til projekter, der kan beskadige eller ødelægge yngle- og rasteområder for arter på habitatdirektivets bilag IV.

Med undtagelse af Store Vejleådal er alle naturområder i Albertslund Kommune anlagte fritidslandskaber, der er etableret som konsekvens af udpegninger af grønne kiler mellem byfingrene i den første Fingerplan fra 1947. Særligt Vestskoven, Egelundparken og Kongsholmparken er formgivet med detaljerede planer for beplantning, åbne sletter, regnvandskanaler, stiforløb og anvendelse af overskudsjord fra byudviklingen til terrænreguleringer, hvor Herstedhøje og Høeghsbjerg i dag er de tydeligste aftryk.

Hovedparten af områder med naturbeskyttelsesinteresser og økologiske forbindelser er opstået igennem de seneste 50 år, som følge af omdannelse af Vestegne fra landbrugs- og gartnerilandskab til nye byområder med grøn kile mellem byfingrene.

Vestskoven dækker henved 40 % af kommunens areal, og gør dermed Albertslund til den mest skovrige kommune i landet. Som statsskov drives Vestskoven af Naturstyrelsen, der i driftsplaner beskriver, hvordan skoven og øvrige naturområder skal drives og plejes. Vestskoven er omfattet af statens målsætninger for "urørt skov", som middel til en øget biodiversitet. Vestskoven og Store Vejleådal med tilknyttede naturparker og forskelligartede biotoper er levested for et rigt plante- og dyreliv.

² Miljøstyrelsen, Natura 2000, Fakta om Natura 2000-områderne, www.mst.dk

Etablering af våde enge langs vandløbet, naturgenopretning af dele af Store Vejleå og Vridsløselille Å samt fortsat naturpleje af vandløb, har sammen med tilplantningen af Vestskoven betydet, at flere forskellige dyr og planter er kommet til kommunen, og at der nu findes en række beskyttede naturtyper. Særligt i Vestskoven og i ådalen er der levesteder for Bilag IV-arter, blandt andet fem arter af flagermus, som er dværgflagermus, skimmelflagermus, troldflagermus, brunflagermus og pipistrelflagermus.

6.2 Befolkningen og menneskers sundhed

Ifølge Albertslunds befolkningsprognose fra 2020 har befolkningstallet i kommunen i de seneste 10 år ligget stabilt mellem 27.600 og 27.900 personer. I dag er indbyggertallet på ca. 27.400 personer, og der forventes en stigning af indbyggertallet frem til 2032 på ca. 9.500 personer, såfremt byudviklingen og det planlagte boligbyggeri på ca. 4.400 boliger realiseres. Det er især børn og unge i aldersgruppen 0-5 og 6-15 og voksne i aldersgruppen 25-39 år, man forventer vil øge indbyggertallet i Albertslund Kommune. Befolkningsprognosen for Albertslund vises herunder i Tabel 2.

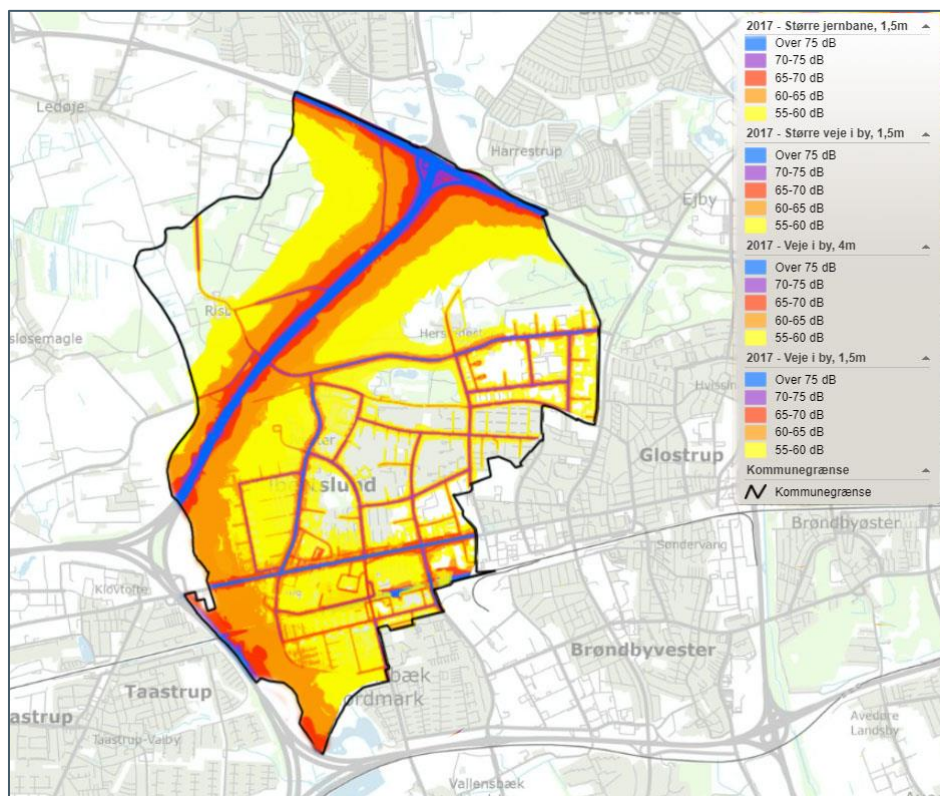
Tabel 2 - Befolkningsprognose for Albertslund 2020 til 2032

	Antal personer			Ændring 2020-2032		Relativ aldersfordeling	
	2020	2026	2032	Antal	%	2020	2032
0 år	276	503	506	230	83,3	1,0	1,4
0-5 år	1.821	3.084	3.258	1.437	78,9	6,6	8,8
6-15 år	3.449	4.618	5.561	2.112	61,2	12,4	15,0
16-24 år	3.599	3.474	3.621	22	0,6	13,0	9,8
25-39 år	5.143	8.462	8.659	3.516	68,4	18,5	23,4
40-64 år	8.668	9.348	10.446	1.778	20,5	31,3	28,2
65-79 år	3.985	3.671	3.706	-279	-7,0	14,4	10,0
80+	1.066	1.613	1.783	717	67,3	3,8	4,8
Total	27.731	34.270	37.033	9.302	33,5	100,0	100,0

Kilde: Befolkningsprognose Skoleprognose Dagpasningsprognose Albertslund Kommune 2020-2032

6.3 Støj

Støj kan være sundhedsskadelig, og undersøgelser viser, at gentagne støjpåvirkninger kan være medvirkende årsag til permanent forhøjelse af blodtrykket og manglende psykisk velbefindende. Støj kan f.eks. komme fra veje, jernbaner, virksomheder, fritidsanlæg og fritidsaktiviteter. Der er derfor opstillet vejledende grænseværdier for støj fra forskellige støjkilder til brug i planlægningen.

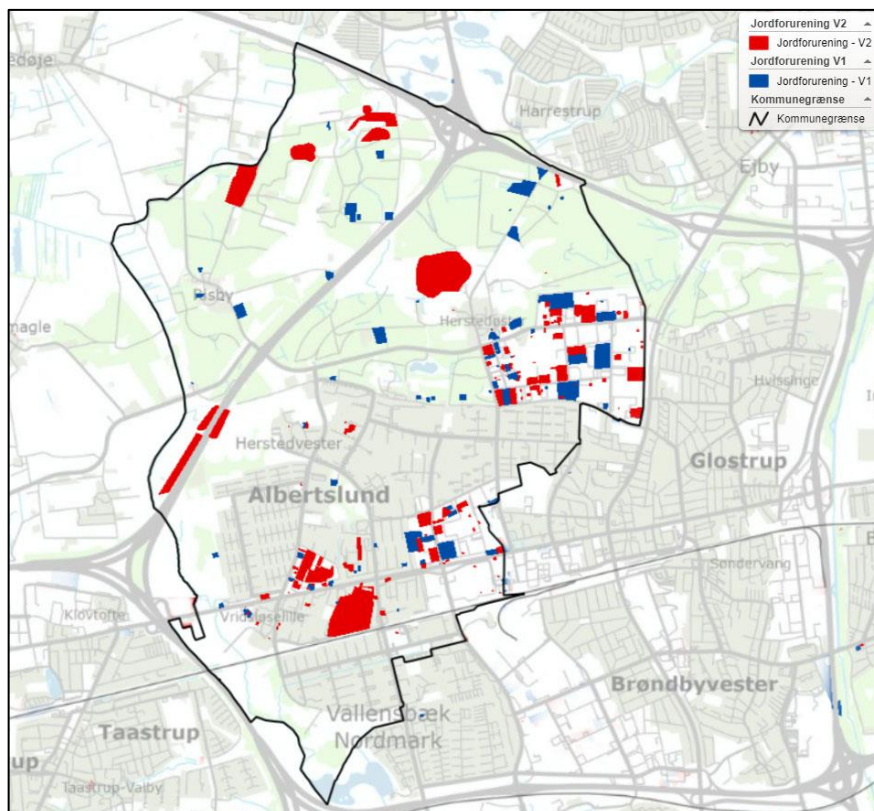


Figur 5 - Vejstøj i Albertslund Kilde: Miljøstyrelsen

Grænseværdierne udtrykker den støjpåvirkning, der efter Miljøstyrelsens vurdering er miljømæssigt og sundhedsmæssigt acceptabel. En kortlægning af Albertslund Kommunes niveau for vejstøj, som vist på Figur 55, viser ikke overraskende, at det især er omkring hovedfærdselsårene, der løber gennem Albertslund Kommune, hvor støjen udbredes fra. Det er især fra Motorring 4, Roskildevej, Herstedvestervej, Vestskovvej - Fabriksparken og Roskildevej, der er støjbelastede.

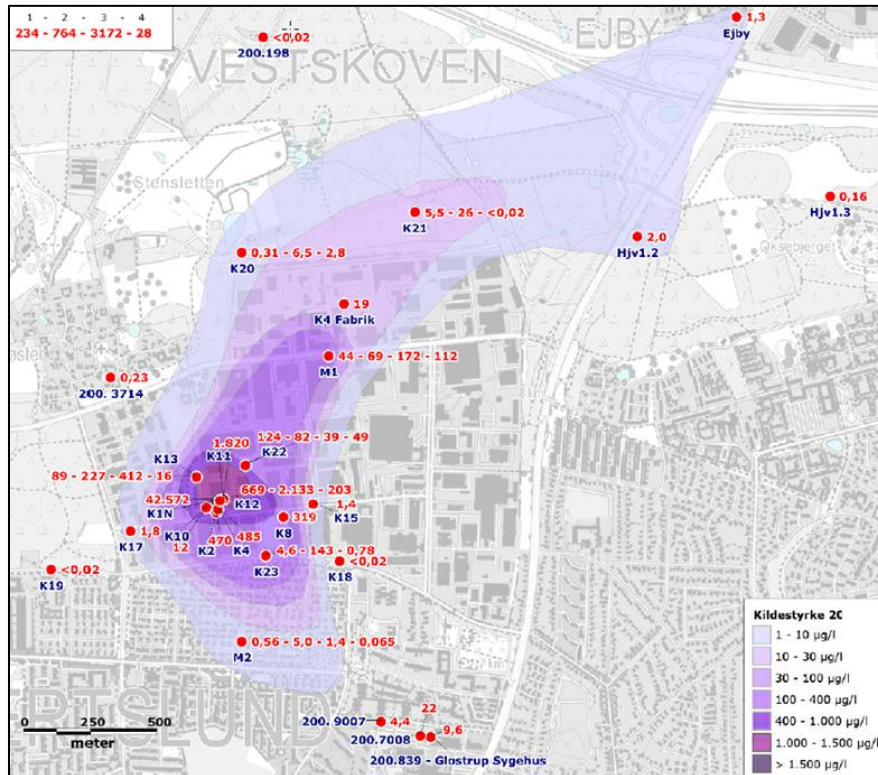
6.4 Jordbund

Der er i Albertslund Kommune registreret jordforurening, som vist på Figur 6, på vidensniveau 1 og 2. Kortet viser, at der er registreret jordforurening i det fremtidige byudviklingsområde Hersted Industripark og flere andre steder i Albertslund Kommune.



Figur 6 - Jordforurening på vidensniveau 1 og 2 Kilde: Miljøstyrelsen

Herudover ligger der i Hersted Industripark en af Danmarks 10 generationsforureninger på Naverland 26A-B. Betegnelsen generationsforurening dækker over jordforureninger, som er ekstraordinære ikke alene i omfang, men også i de krav, de stiller til håndteringen. Forureningen på Naverland 26A-B består af klorerede opløsningsmidler og har gennem et overvågningsprogram vist, at den truer vandindvindingen til vandforsyningerne i området. Forureningsfanen fra Naverland 26 har spredt sig i alle retninger fra kildegrunden, dog ses den største spredning i nordøstlig retning.



Figur 7 - Forureningsfane fra generationsforureningen ved Naverland 26 A-B Kilde: Miljøstyrelsen

Figur 7 viser et kort over forureningsfanen fra Naverland 26 A-B med angivelse af sum af klorerede opløsninger.

Jordforureningsloven³ regulerer bl.a. forhold vedrørende opgravning, håndtering og bortskaffelse af forurenede jord. Reglerne er udmøntet i en række bekendtgørelser, hvoraf den vigtigste er jordflytningsbekendtgørelsen⁴.

Fra 1. januar 2008 er byzonen som udgangspunkt klassificeret som et lettere forurenede område. Kommunerne har mulighed for at undtage områder inden for byzonen, eller inddrage områder udenfor byzonen i de områdeklassificerede arealer.

Jordforureningsloven har introduceret et system til regionernes kortlægning af forurenede og muligt forurenede grunde.

- > V1 er grunde, som er kortlagt på vidensniveau 1 (V1), hvor der er viden om aktiviteter, som potentielt kan være en kilde til forurening af jord og/eller grundvand.

¹Bekendtgørelse om kontrol med risikoen for større uheld med farlige stoffer LBK nr. 372 af 24. april 2016

³ Bekendtgørelse af lov om forurenede jord LBK nr. 282 af 27. marts 2017

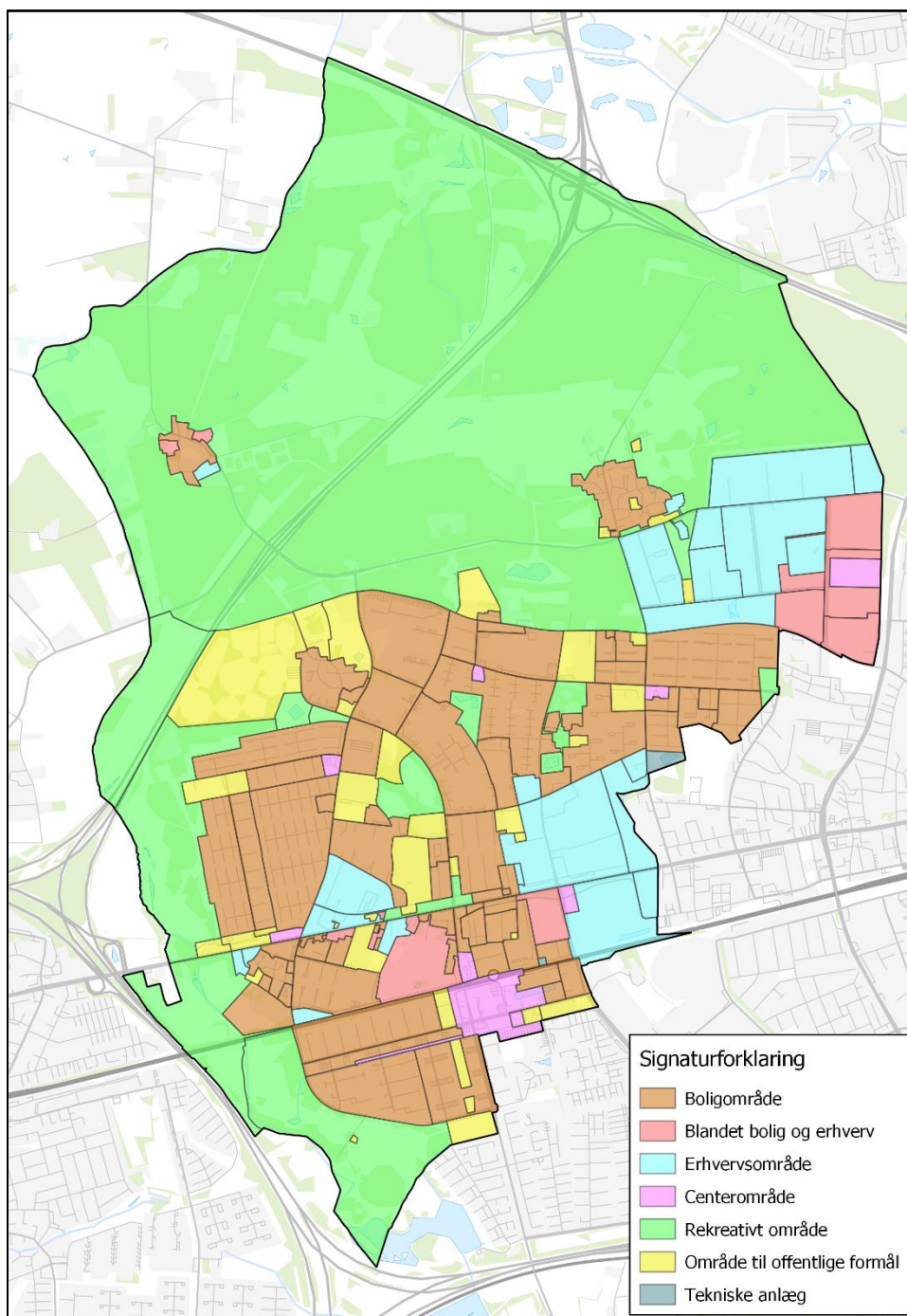
⁴ Jordflytningsbekendtgørelsen. BEK nr. 1452 af 07/12/2015 om anmeldelse og dokumentation i forbindelse med flytning af jord.

- > V2 er grunde, som er kortlagt på vidensniveau 2 (V2), hvor der er påvist forurening af en type og koncentration, som kan forårsage skadelig virkning på mennesker eller miljø. Alle grunde, som tidligere er blevet kortlagt som forurenede i henhold til den gamle miljølovgivning, er automatisk overgået til V2 kortlægning.

6.5 Arealanvendelse

I Albertslund Kommune er det stort set ikke længere muligt at inddrage nyt areal, udover det i forvejen anvendte og planlagte, til ny byudvikling. Albertslund Kommunes begrænsede muligheder for at inddrage yderligere areal til ny arealanvendelse skyldes blandt andet Fingerplanens grønne kiler i den nordlige del af kommunen, og at Albertslund er fyldt udbygget til kommunegrænsen i syd, som vist på Figur 8. Udpegning af arealer til eksempelvis boliger vil derfor betyde, at ændringen må foretages på arealer, for hvilke der i dag er fastlagt en anden arealanvendelse.

Albertslund bærer præg af at være planlagt som en moderne by, hovedsageligt i 1960'erne, som industrialiseret tæt-lavt elementbyggeri af rækkehuse og etagehuse. Albertslund Kommunes bymønster er centreret omkring Albertslund Centrum og Albertslund Station, som den centrale bykerne i den sydlige del af kommunen, der grænser op til Vallensbæk, Brøndby og Glostrup. Ud fra denne bykerne breder der sig en mosaik af forskellige anvendelser mod nord, som afgrænses af Fingerplanens grønne kiler, hvor ca. 60 % af Albertslund Kommunes resterende arealer er rekreative.



Figur 8 - Arealanvendelsen i Albertslund Kilde: Albertslund forslag til Kommuneplan 2022

6.6 Materielle goder

Økonomiske værdifulde goder, og goder, der ikke kan prissættes i kroner og øre, kan betragtes som materielle goder. Materielle goder handler om den funktionelle anvendelse af natur og menneskeskabte goder, i form af tilgængelighed til og muligheden for at udnytte fysiske goder og ressourcer samt restriktioner i anvendelsen af arealer.

6.6.1 Igangværende byudvikling

Albertslund Kommune har forinden forslag til Kommuneplan 2022 vedtaget en masterplaner for en omdannelse af Hersted Industripark, og der er udarbejdet en visionsplan for Coop grunden i Røde Vejmølle Industrikvarter til blandet bolig- og erhvervsområder. Herudover er arbejdet igangsat for omdannelsen af Vridsløselille Statsfængsel, som i dag er udlagt til blandet bolig- og erhvervsområde.

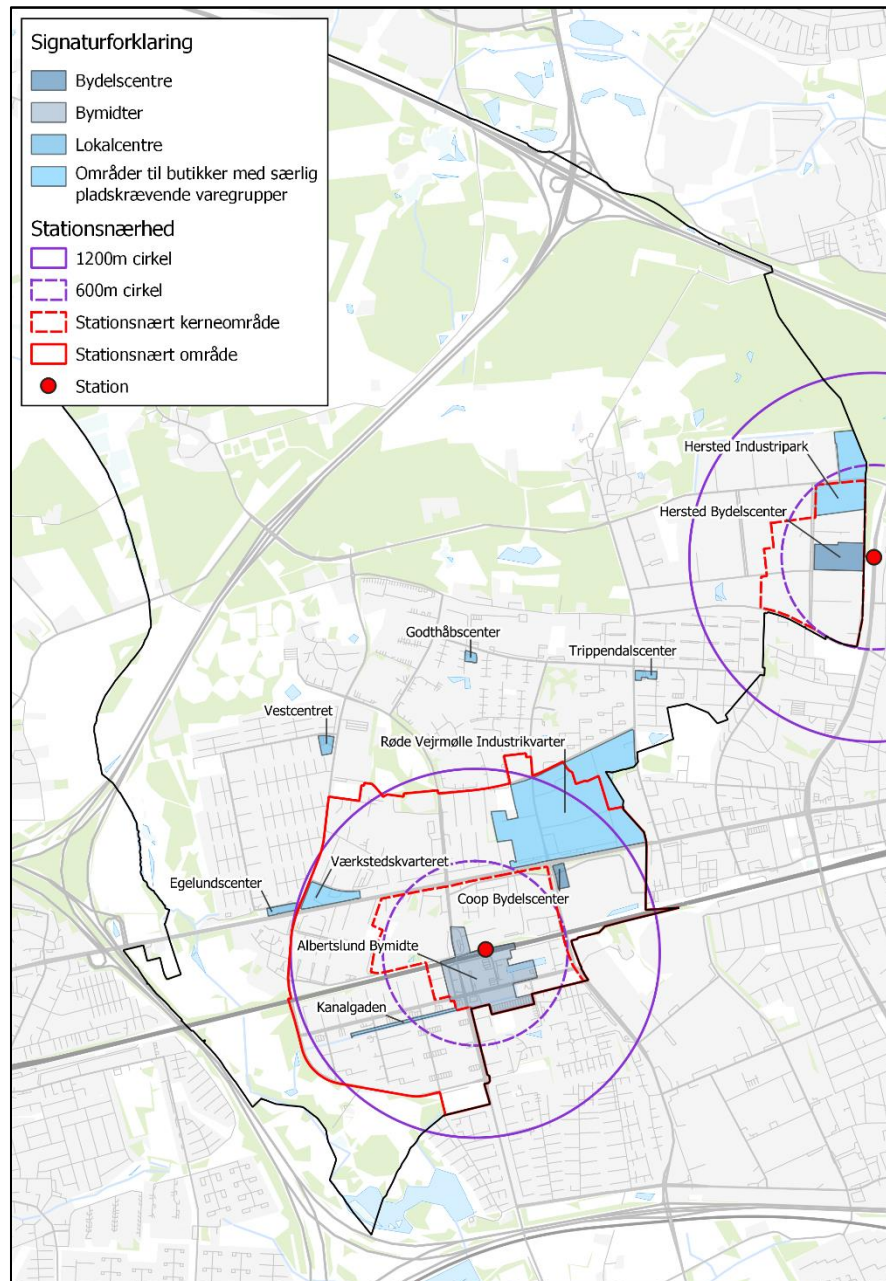
Masterplanen for Hersted Industripark har medført, at der er blevet udarbejdet et forslag til Kommuneplantillæg 15 for omdannelsen af Hersted Industripark, som er sendt i høring i september 2021. Dette forslag til kommuneplantillæg ændrer kommuneplanrammerne og miljøzoner i erhvervsområdet, og er således grundlaget for igangsættelsen af byomdannelsen af erhvervsområdet. I forlængelse heraf udpeges det stationsnære kerneområde i Hersted Industripark, nær den kommende letbanestation Glostrup Nord, til et byomdannelsesområde i forslaget til Kommuneplan 2022. Ligeledes ændres rammerne for Coop grunden i Røde Vejmølle Industrikvarter, omkring Coops hovedkvarter til blandet bolig- og erhverv, som skal danne grundlag for etableringen af Coop Byens vestlige bydel.

Det er meningen, at Hersted Industripark udvikles over en længere årrække, og det er en forudsætning for denne byomdannelse, at de eksisterende erhverv i områderne kan sameksistere med de fremtidige boliger og nye virksomheder i omdannelsesfasen. I Coop Byen udbygges det eksisterende hovedkvarter, og der udlægges et nyt bydelscenter med butikker til de nye boliger.

6.6.2 Detailhandel

Detailhandlen i Albertslund Kommune har et samlet bruttoetageareal på ca. 36.000 m², og der er 59 butikker i kommunen. Butikkerne er primært samlet omkring Albertslund Centrum, hvor resten af butikkerne er beliggende i Albertslunds bydels- og lokalcentre. Udover dagligvarer og udvalgswarebutikker er der pladskrævende varebutikker beliggende i kommunens erhvervsområder og langs Roskildevej. Et oversigtskort over centerområderne og Albertslunds stationsnære områder ses på Figur 9.

En detailhandelsanalyse har vist, at den samlede handelsbalance for Albertslund Kommune i 2019 lå på ca. 71 %, og at det samlede handelsunderskud samme år var ca. 320 mio. kr., hvilket er forventeligt, da der er kort afstand til større centerområder som CITY 2, Glostrup Storcenter og Rødovrecentrum. Albertslund Kommune vurderer dog, at der er potentiale for, at en større andel af borgerne i kommunen lægger deres forbrug lokalt.



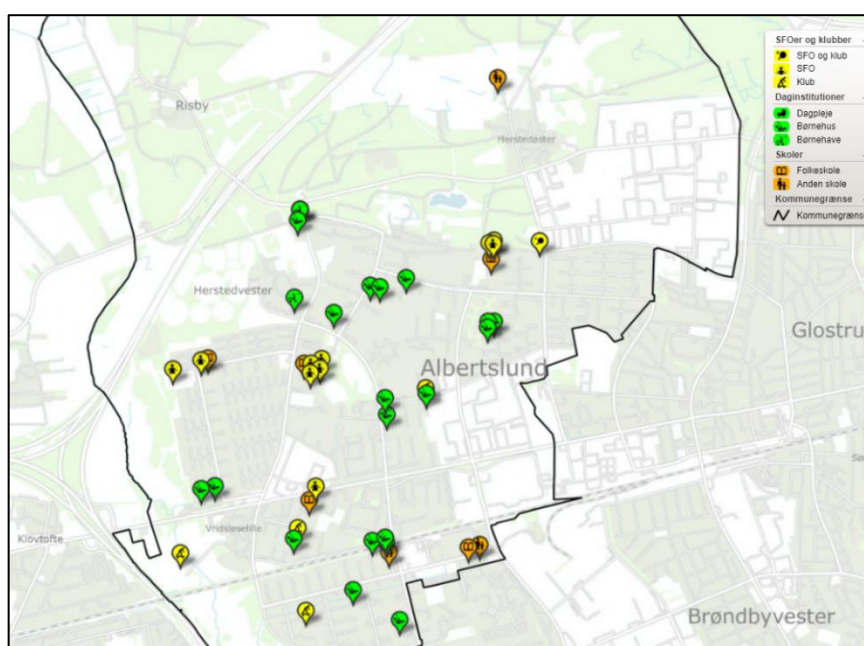
Figur 9 - Bymidter, Bydelscentre, lokalcentre og områder til særlig pladskrævende varegrupper i Albertslund, samt stationsnære områder - Kilde: Albertslund forslag til Kommuneplan 2022.

6.6.3 Dagtilbud og skoler

Albertslund Kommunes udbud af dagtilbud og skoler er i dag:

- > 16 Daginstitutioner og den kommunale dagpleje
- > 4 Folkeskoler med tilhørende skolefritidsordninger
- > 7 Klubber og væresteder med forskellige profiler
- > 1 Ungecenter med 10. klasse samt ungdomsskole
- > 1 Specialskole for børn og unge med autismspektrum forstyrrelser

Albertslund Kommunes dagtilbud og skoler er placeret som vist på Figur 10.



Figur 10 - Dagtilbud og skoler i Albertslund - Kilde: Albertslund Kommune

Den nuværende kapacitet på dagtilbudsområdet er ca. 1.600 børn. Der er i foråret 2021 indskrevet ca. 2.770 elever på de kommunale skoler i Albertslund. Hvis de eksisterende skoler udnyttes til deres fulde spormæssige kapacitet, er der plads til ca. 3.230 børn indenfor de eksisterende skoler, uden at der ændres på nuværende principper om klassekvotienter mv.

6.6.4 Parkeringsnormer

Parkeringsnormen i Albertslund Kommune er differentieret alt efter hvilken type bolig og anvendelse, parkeringen er tilknyttet. Herudover kan parkeringsnormen reduceres i forhold parkeringsnormen i Kommuneplan 2018, se Tabel 3, i det stationsnære kerneområde reduceres med op til 50 procent, og med 33 procent i det stationsnære område. Uden for det stationsnære område kan parkeringsnormen reduceres med 33 %, hvis parkeringspladserne kan dobbeltudnyttes. Denne dobbeltudnyttelse kan ske mellem arealanvendelser, der primært har parkeringsbehov indenfor normal arbejdstid som erhvervsvirksomheder, skoler og andre offentlige institutioner, og arealanvendelser der primært har parkeringsbehov udenfor normal arbejdstid som boliger, biograf, idrætsanlæg og andre fritidsformål.

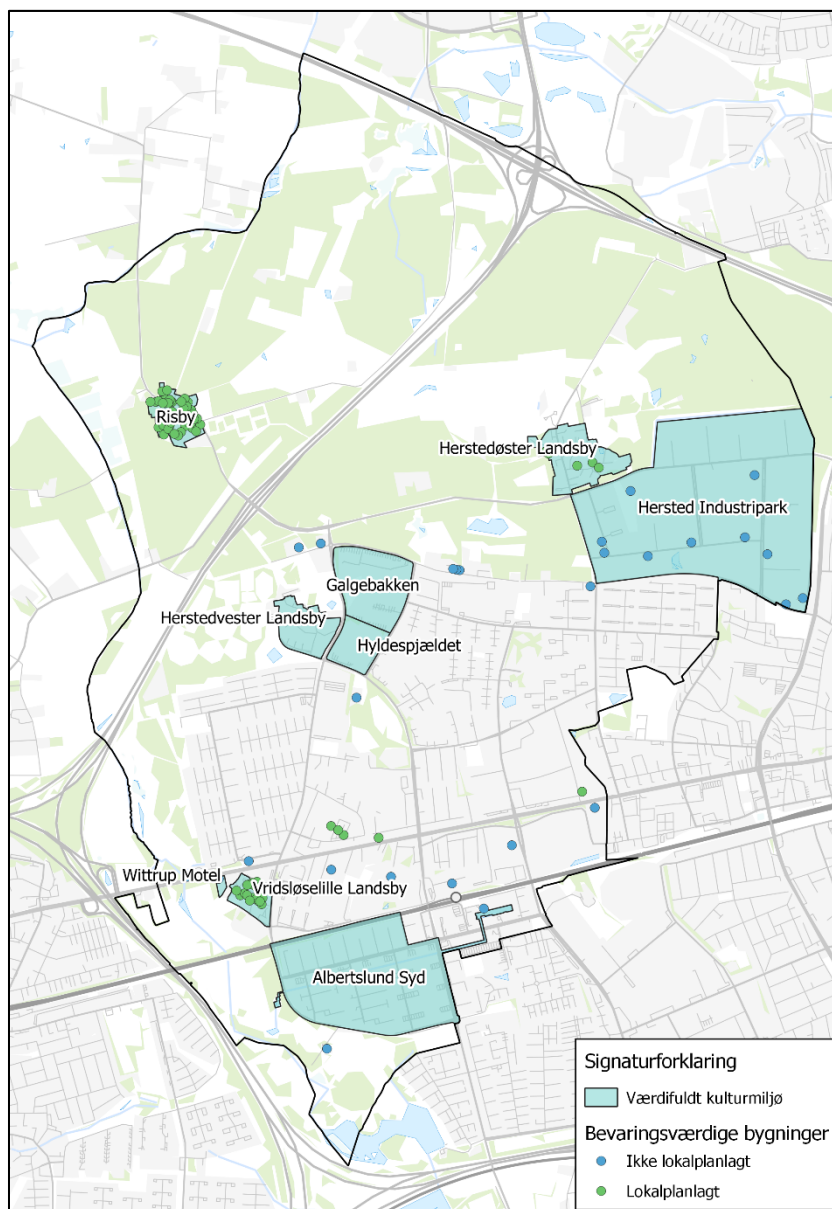
Tabel 3- Nugældende parkeringsnormer i Albertslund - Kilde: Albertslund Kommuneplan 2018

Parkeringsnorm for biler i kommuneplan 2018 – 2030	
Bolig	
Anvendelse	Antal
Åben-lav	2 pr. bolig
Tæt-lav	2 pr. bolig
Etagebebyggelse	1,5 pr. bolig
Ungdomsboliger, kollegier	0,25 pr. bolig
Erhverv	
Anvendelse	Antal
Butikker	1,0 pr. 25 m ²
Butikker med pladskrævende varer	1,0 pr. 50 m ²
Kontor og liberalt erhverv	1,0 pr. 50 m ²
Øvrigt erhverv	1,0 pr. 100 m ²
Hoteller	1,0 pr. værelse
Restaurationer, biograf, teater og lignende funktioner	1,0 pr. 10 siddepladser
Service- og tankstationer	10 pr. servicestation
Offentlige formål	
Anvendelse	Antal
Skoler 0. – 10. klasse	0,5 pr. ansat
Voksen- og ungdomsuddannelse	0,5 pr. ansat 0,25 pr. elev
Daginstitutioner	1,0 pr. 50 m ²
Plejehjem	0,25 pr. bolig
Idrætshaller	1,0 pr. 10 personer anlægget er godkendt til af brandmyndigheden
Ved øvrigt byggeri fastsættes parkeringsnormen i lokalplanlægningen efter en konkret vurdering, herunder bil- og cykelparkeringsnormen for senior- og ældreboliger.	

6.7 Kulturarv, herunder kirker og deres omgivelser

Kulturmiljøer er geografisk afgrænsede områder, som ved deres fremtræden viser væsentlige træk af samfundets udvikling og menneskers aktiviteter i forbindelse med byggeri og arealanvendelse. Kulturmiljøer kan f.eks. være en plads eller gade i byen, et befæstningsanlæg, et herregårdsanlæg, tidligt etablerede industrielle bygninger osv.

Albertslund Kommune bærer præg af at have været planlagt i en meget kort periode fra 1960'erne til 1980'erne. Byens kulturarv findes derfor i den planlagte by omkring Albertslund Station med et separeret trafiksystem, tæt-lave boliger og funktionelle industriområder. I Kommuneplan 2018 er der udpeget bevarelsesværdige bygninger, hvor der skal tages hensyn ved senere udarbejdelse af planer om at ændre områder og bygninger. Det gælder for eksempel Lille Amalienborg, Røde Vejmølle, Wittrup Motel, Vridsløselille Fængsel og Bakkehus. Herudover er der udpeget nyere byområder og hele bebyggelser af særlig høj kvalitet, der vidner om Albertslunds ekspansive byplanhistorie. Det gælder for eksempel Hersted Industripark, Albertslund Syd, Hyldebjerg og Galgebakken. Nedenstående Figur 11 viser, hvor kulturarven er placeret i Albertslund.



Figur 11 - Kulturarv i Albertslund - Kilde: Albertslund forslag til Kommuneplan 2022.

6.8 0-alternativet

0-alternativet udgøres af den situation, hvor forslag til Albertslund Kommuneplan 2022 ikke vedtages, og de tiltag, som kommuneplanforslaget indeholder, ikke gennemføres. 0-alternativet svarer derfor til den nuværende miljøtilstand og den udvikling, som vil kunne forventes under de eksisterende kommuneplanrammer i Kommuneplan 2018.

7 Miljøvurdering

I følgende afsnit beskrives de sandsynlige væsentlige indvirkninger på de miljøforhold, der på grundlag af afgrænsningsrapporten er udvalgt som de relevante miljøfaktorer.

7.1 Biologisk mangfoldighed, flora og fauna

7.1.1 Herstedvester Radiostationen

I forslag til Kommuneplan 2022 ændres anvendelsen for kommuneplanramme D37 fra tekniske anlæg til offentlige formål, daginstitution, uddannelsesinstitution og nærrekreativt areal.

I dag huser rammen en større sendebygning i syd og et antenneanlæg i nord, der tilsammen med vejareal og parkering befæster ca. 6.000 m² af området. I forslaget tilføjes kommuneplanrammen en bebyggelsesprocent på op til 5 %, som svarer til et areal på ca. 3.000 m², en maksimal bygningshøjde på 8,5 m og en maksimal etagehøjde på 2 etager. Det vil kun være muligt at etablere bebyggelse på de i forvejen befæstede arealer.

Flagermus

Området er kendetegnet ved at være beplantet med træer, fra midten af 1950'erne. Det er tydeligt at se, både ude fra indhegningen af arealet og med overflyvningskort, at træerne har bredt sig til store dele af området, på nær de befæstede arealer. Det er derfor mere end sandsynligt, at der kan findes yngle- og rastepladser for flagermus i området.

Idet planrammen fastsættes til maksimalt 5 % bebyggelsesgrad, som vurderes at svare til den nuværende bebyggelsesgrad, samt at bebyggelse skal være på eksisterende befæstede arealer, vurderes planændringen ikke at medføre en væsentlig indvirkning på forekomsten af flagermus, idet områdets økologiske funktionalitet for flagermus vurderes at forblive uændret og derfor kan opretholdes.

Spidssnudet frø

Udover de mange træer er der vest for området et moseområde, der omgiver en sø og øst herfor også en anden større sø (Stensø). Der er ved en besigtigelse af området fundet paddeegnede lokaliteter samt paddeyngel (spidssnudet frø) i skoven samt ved det vestligt liggende sø- og moseområde. Stensø er ikke paddeegnet grundet størrelse, vegetation og tilstedeværelsen af fisk. Padde vil dog være i nærområdet og må forventes at kunne raste på radiostations areal. Som beskrevet for flagermus ovenfor ændres kommuneplanrammen fra teknisk anlæg til offentlige formål, hvor fremtidig bebyggelse kun kan foregå på de i forvejen befæstede arealer. Selvom den menneskelige aktivitet vil stige i området, der i dag ligger relativt urørt, vurderes det ikke at få betydelig indvirkning på forekomsten af spidssnudet frø, idet de fortsat vil kunne raste i området. Den økologiske funktionalitet for spidssnudet frø vurderes derfor at kunne opretholdes.

Det vurderes, at ændringen i forslaget til kommuneplan 2022 **ikke vil medføre væsentlig påvirkning af bilag IV-arter i området.**

Det anbefales dog, at eventuel træfældning, som måtte være nødvendig på radiostationens areal, foretages efter retningslinjerne i forvaltningsplan for flagermus, der vil indebære at en eventuel påvirkning på flagermus skal vurderes forud for meddelelse til tilladelse til fældninger.

7.1.2 Naturområder og småbiotoper

Forslag til Kommuneplan 2022 vil medføre en ny retningslinje om, at det generelt skal være muligt at udvikle og etablere eksisterende og nye naturområder og småbiotoper. Nye naturområder og småbiotoper kan medføre en øget biologisk mangfoldighed i Albertslund Kommune, omend retningslinjen vurderes at være meget overordnet. Det vurderes, at retningslinjen kan have en **lille/moderat positiv indvirkning** på den biologiske mangfoldighed.

7.1.3 Bynatur

I forslag til Kommuneplan 2022 indføres nye retningslinjer for bynatur herunder, at byområdernes grønne og blå strukturer beskyttes, fremmes og bindes sammen med byens større grønne områder. Dertil indeholder retningslinjerne bestemmelser om at fremme biodiversitet ved beplantning og drift, adgang til grønne områder og vurdering af beplantning i forhold til deres bevaringsværdighed, når der lokalplanlægges.

Det vurderes, at retningslinjerne for bynatur i forslaget til kommuneplanen kan have en **middel positiv indvirkning** ved at forbedre den biologiske mangfoldighed i Albertslund Kommune, ikke mindst taget i betragtning af den kommende ekspansive byudvikling i kommunen.

7.2 Befolkningen og menneskers sundhed

7.2.1 Opholdsarealer

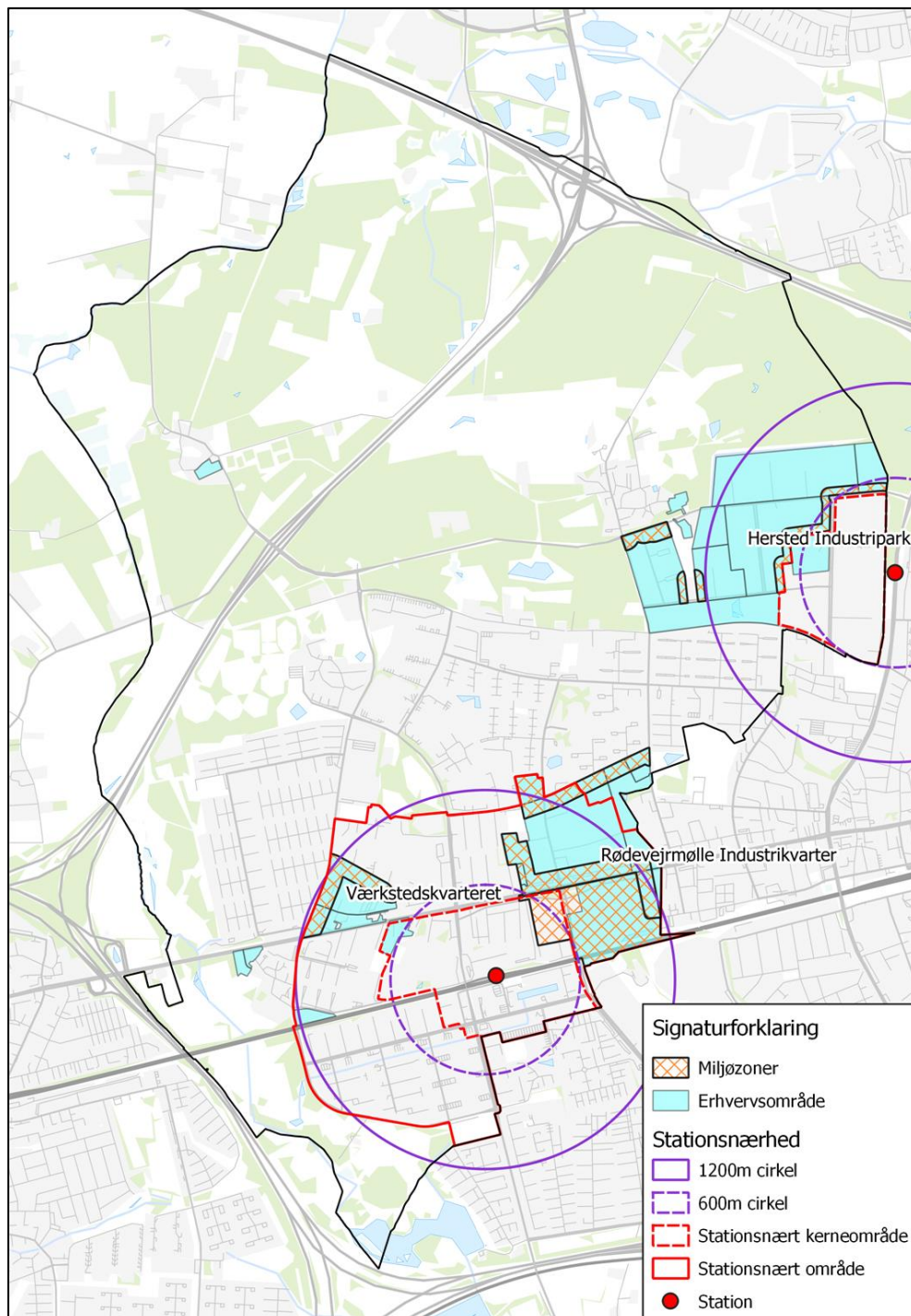
I forslag til Kommuneplan 2022 tilføjes en række nye retningslinjer for at sikre opholdsarealer i tilknytningen til etableringen af nye boliger. Eksempelvis skal der i forbindelse med etagebebyggelse i det stationsnære kerneområde etableres fælles opholdsareal svarende til minimum 30 % af boligetagearealet, og ligeledes skal der etableres private opholdsarealer for parcelhuse, rækkehuse og anden tæt-lavbebyggelse også svarende til minimum 30 % af boligetagearealet.

Opholdsarealer bidrager til øget sundhed, idet opholdsarealer har en rekreativ værdi som et sted, hvor man kan slappe af, nyde omgivelserne og møde venner, familie og naboer. Opholdsarealer er således med til at give befolkningen et pusterum i hverdagen og er derfor med til at nedsætte stressniveauet hos mennesker.

Retningslinjerne i forslag til Kommuneplan 2022 er en betydelig forbedring, i det der i Kommuneplan 2018 er retningslinjer for friarealer. I forslag til Kommuneplan 2022 skelnes der fremover mellem friarealer og opholdsarealer, hvor friarealer er den samlede betegnelse for ubebyggede arealer i en bebyggelse. Det vurderes at ændringen i forslaget til kommuneplanen er substantiel og har en **væsentlig positiv påvirkning af befolkningen og menneskers sundhed.**

7.2.2 Miljøzoner

I forslag til Kommuneplan 2022 omplaceres og etableres nye miljøzoner for henholdsvis Hersted Industripark og Røde Vejrmølle Industrikvarter, se 7.2.2 Figur 12. I Hersted Industripark udlægges en miljøzone på 50 meter i forhold til byomdannelsesområdet og rammeområde D24. Dertil fastholdes den gældende miljøzone i forhold til Herstedøster Landsby, hvor der kun kan etableres nye virksomheder i miljøklasse 1 – 3. I Røde Vejrmølle Industrikvarter omfatter miljøzonen hele det sydlige område omkring den kommende Coop Byen, den østlige del af Røde Vejrmølle Industrikvarter og som en ca. 100 m bræmme nord for Roskildevej.



Figur 12 – Miljøzoner i Værkstedskvarteret, Røde Vejrmølle Industriquarter og Hersted Industripark.

Omplaceringen og etableringen af nye miljøzoner skal muliggøre den fremtidige byudvikling i det stationsnære kerneområde i Hersted Industripark og Coop Byen.

Miljøzonerne består af områder, hvor der kun tillades virksomheder svarende til miljøklassificering 1-3, dvs. kontorerhverv og mindre fremstillingsvirksomheder, hvorved miljøzonerne kan fungere som 50 m brede områder mellem de mere miljøbelastende virksomheder, og de boliger, som det er planen, skal etableres i områderne.

Det vurderes, at miljøzonerne er medvirkende til, dels at forhindre at miljøtunge virksomheder etableres nær områder, der giver mulighed for boliger, og dels vil udgøre en zone mellem erhverv og boliger i den kommende planlægning. Det vurderes, at miljøzonerne vil have en **væsentlig positiv indvirkning på befolkningen og menneskers sundhed**.

7.2.3 Konsekvensområde omkring varmeværket

Der udlægges ikke et konsekvensområde omkring varmeværket i Albertslund Centrum, som først antaget i afgrænsningsrapporten for nærværende miljøvurdering. Retningslinjen for varmeværket, som anfører, at der ikke må bygges op i røgfanen, hvor grænseværdierne for luftforureningen ikke kan overholdes, præciseres i forslaget. Der er således **ingen påvirkning på befolkningen og menneskers sundhed** i forhold til Kommuneplan 2018.

7.2.4 Støj

I forslag til Kommuneplan 2022 indføres nye retningslinjer for støj, så de er i overensstemmelse med Albertslunds *Støjhandlingsplanen 2018-2023*. De nye retningslinjer indeholder bestemmelser for vejstøj og støj fra virksomheder, der har til formål at forbygge miljøkonflikter i fremtiden og tage hensyn til allerede eksisterende miljøfølsom anvendelse.

Vejstøj

I forslag til Kommuneplan 2022 tilføjes der retningslinjer om, at vejstøjen i byomdannelsesområder skal begrænses gennem indretning af områderne og begrænsning af trafikken, og at der ved planlægning af nye veje skal tages hensyn til støjpåvirkningen af eksisterende miljøfølsom anvendelse. Herudover er der indført en retningslinje om, at Albertslund Kommune vil arbejde strategisk for at dæmpe trafikstøjen herunder ved at arbejde for etableringen af yderligere afskærmning af støj i de grønne kiler.

Støj fra virksomheder

I forslag til Kommuneplan 2022 tilføjes der retningslinjer for lokalplanlægningen for støjende formål og støjfølsom anvendelse, hvor det i planlægningen skal sikres, at Miljøstyrelsens vejledende grænseværdier for støj overholdes. Herudover indføres der en retningslinje for, at der i blandede bolig- og erhvervsområder kun må være erhvervsaktiviteter med lav eller ingen miljøpåvirkning på omgivelserne, og at denne ikke må være til gene for boligerne, særligt med hensyn til støj samt parkering og større trafikmængder. Der tilføjes en retningslinje for miljøzonerne i Albertslund Kommune, så den maksimale støjbelastning er 55 dB i dagtimerne, 45 dB i aften timerne og i weekenden og 40 dB om natten. Der tilføjes en retningslinje for, at der inden for byomdannelsesområdet i Hersted Industripark i særlige tilfælde kan dispenseres for den eksterne støj fra virksomheder.

Samlet vurdering af retningslinjer for støj.

De nye retningslinjer for støj vurderes i overvejende grad at være af overordnet karakter end direkte regulerende. Hvorvidt de nye retningslinjer for støj vil have en indvirkning på befolkningen og menneskers sundhed vil derfor i høj grad være betinget af senere lokalplanlægning for konkrete projekter og anvendelser. Retningslinjerne kan dog i planlægningen virke som pejlemærker for, hvordan støj fra veje og virksomheder – og de miljøkonflikter der er forbundet hermed – kan undgås. De nye retningslinjer vurderes at have en **moderat positiv indvirkning på befolkningen og menneskers sundhed.**

7.2.5 Jordbund

I forslag til Kommuneplan 2022 tilføjes en retningslinje, der skal sikre, at jordbunden undersøges, når der byudvikles i Hersted Industripark. Der er flere større jordforureninger i Hersted Industripark på vidensniveau 1 og 2, som følge af de sidste 60 års industri- og erhvervsaktiviteter i Hersted Industripark samt en større generationsforurening, der breder sig som en fane fra dens kildepunkt ved Naverland 26A-B. . Region Hovedstaden har foretaget en indledende vurdering af risiko for indeklima fra afdampning fra forurening med klorerede opløsningsmidler i grundvandet til boliger placeret i faneudbredelsen fra Naverland 26 og det ikke kan afvises, at skeloverskridende forurening kan udgøre en risiko for indeklimaet i eventuelle fremtidige boliger på nærliggende ejendomme til kildeområdet.

Albertslund Kommune har vedtaget en masterplan for Hersted Industripark, der indeholder visioner for at omdanne erhvervsområdet til blandede byfunktioner, og har senest sendt forslag til Kommuneplantillæg 15 for Hersted Industripark i høring, der fastlægger rammer for området, således at den første fase af byomdannelsen af Hersted Industripark kan påbegyndes.

Det vurderes, at undersøgelser af jordbunden i forbindelse med byudviklingen i Hersted Industripark kan have en **væsentlig positiv indvirkning på befolkningen og menneskers sundhed**, da undersøgelser kan forebygge, at byudviklingen placeres uhensigtsmæssigt i forhold til jordforureningen.

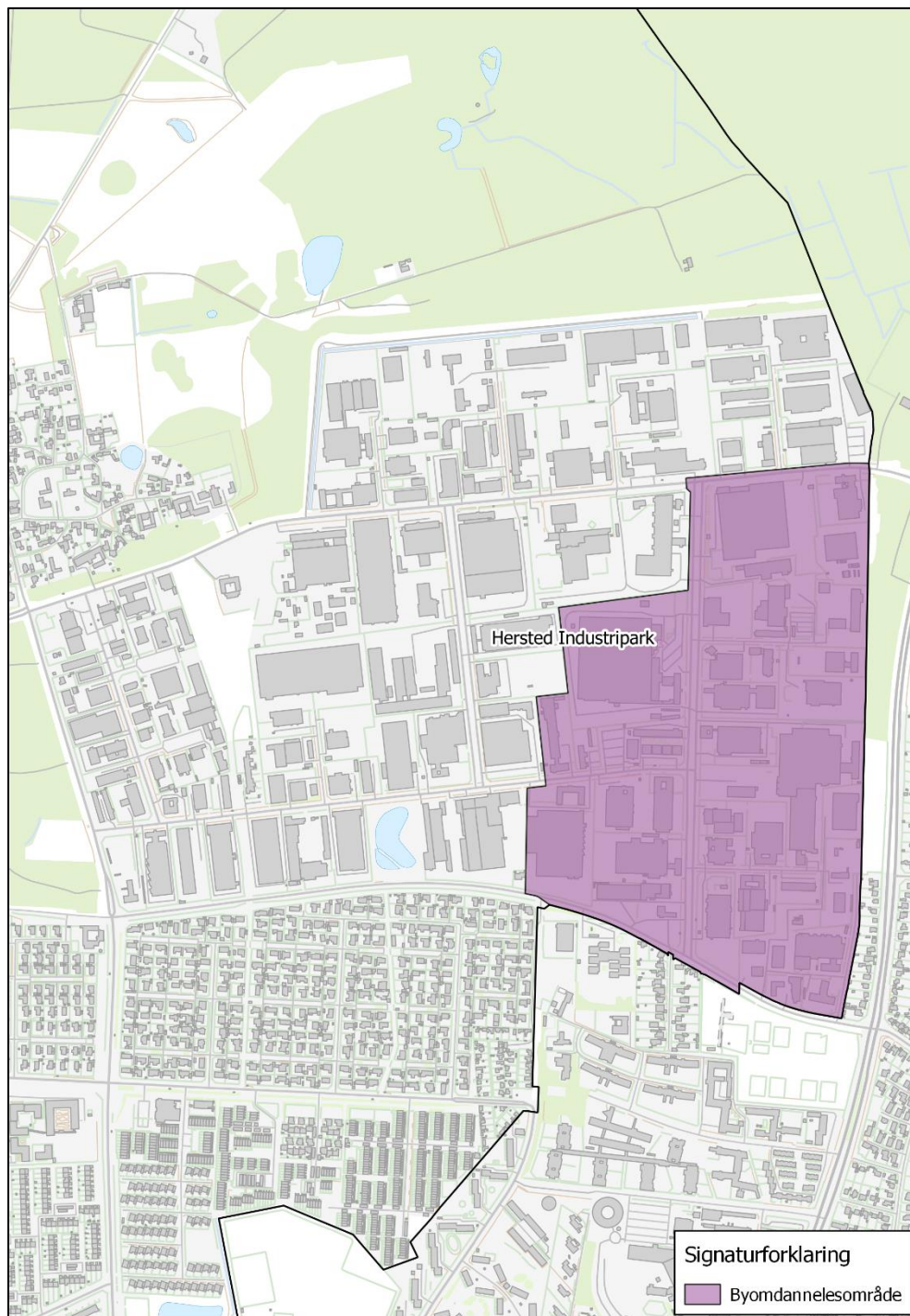
7.3 Arealanvendelse

7.3.1 Konsekvensområde omkring varmeværket

Der udlægges ikke et konsekvensområde omkring varmeværket i Albertslund Centrum, som først antaget i afgræsningsnotatet for nærværende miljøvurdering. Retningslinjen for varmeværket, som anfører, at der ikke må bygges op i røgfanen hvor grænseværdierne for luftforureningen ikke overholdes, præciseres i forslag til Kommuneplan 2022. Der er således **ingen påvirkning** på arealanvendelsen i forhold til Kommuneplan 2018.

7.3.2 Omdannelse af Hersted Industripark og Røde Vejmølle Industrikvarter

I forslag til Kommuneplan 2022 udlægges et større blandet bolig- og erhvervsområde ved Coops hovedkvarter. Det stationsnære kerneområde i Hersted Industripark udpeges efter Planlovens § 11 a, stk. 1 nr. 2, og med de særregler der gælder for disse områder, til et byomdannelsesområde. Byomdannelsesområdet i Hersted Industripark, som vist på Figur 13, vil i forslag til Kommuneplan 2022 omfatte omkring 1/3 af de ca. 160 ha, som udgør Hersted Industripark.



Figur 13 - Viser byomdannelsesområdet i Hersted Industripark

Udpegningen til et byomdannelsesområde muliggør lokalplanlægning for boliger, hvor der er belastet med støj fra erhverv, hvis det kan sikres, at støjbelastningen ophører i løbet af en periode, der ikke overstiger 8 år efter den vedtagne lokalplan er offentliggjort.

Røde Vejmølle Industripark er i Kommuneplan 2018 udlagt til lettere industri og håndværk, transport- og logistikvirksomheder samt kontor- og serviceerhverv.

Med forslag til Kommuneplan 2022 opdeles erhvervsområdet i fire nye kommuneplanrammer, hvor af to, ramme BE15 Coop Byens vestlige bydel og C11 Coop Byens Bydelscenter, udlægges til blandet bolig og erhverv.

Det vurderes, at byomdannelsen af det stationsnære kerneområde i Hersted Industripark og rammeændringen af dele af Coop grunden i Røde Vejmølle Industrikvarter fra erhvervsområde til blandet bolig og erhverv kan have en **væsentlig indvirkning på arealanvendelsen i Albertslund Kommune for så vidt angår muligheden for at planlægge for lettere industri, håndværk, tunge erhverv og transport- og logistikvirksomheder**. Da Albertslund ikke har mulighed for at inddrage nye arealer til byudvikling i kommunen på grund af kommunens afgrænsning til grønkile i nord og kommunegrænser i syd, vil forslag til Kommuneplan 2022 således få den konsekvens, at det overordnet set indskrænker arealer, hvor der kan etableres miljøtunge virksomheder.

7.3.3 Udlæg til detailhandel og særlig pladskrævende varegrupper

I forslag til Kommuneplan 2022 udlægges der for i alt 6.700 m² til detailhandel i centerområderne og yderligere til 20.900 m² til butikker med særligt pladskrævende varegrupper både i Hersted Industripark og i den nordlige del af Røde Vejmølle Industrikvarter samt langs Roskildevej.

Det vurderes, at forslag til Kommuneplan 2022 vil medføre en **væsentlig positiv påvirkning på arealanvendelsen for detailhandel og særlig pladskrævende varegrupper**. Emnet vurderes nærmere under nedenstående afsnit.

7.4 Materielle goder

7.4.1 Parkeringsnorm

Med forslag til Kommuneplan 2022 indføres der nye retningslinjer for parkering, der har til formål at fremme delebilsordning i de stationsnære kerneområder, dog kun for bebyggelser med minimum 75 boliger. Her muliggøres det med forslaget til kommuneplanen, at parkeringsnormen kan reduceres med op til 4 parkeringspladser for hver anlagt delebilsparkeringsplads, dog maksimalt anvendt på 1 delebilparkeringsplads for hver 25. bolig. Herudover skal der ved etablering af delebilsordninger samlet anlægges minimum 0,59 parkeringspladser pr. bolig. Udover retningslinjer, der kan reducere parkeringsnormen ved etablering af delebilsordninger, tilføjes en retningslinje, der giver kommunen mulighed for at stille krav om etablering af parkering i konstruktion i forbindelse med konkrete projekter for etablering af boligbebyggelse.

Det vurderes, at muligheden for at reducere parkeringsnormen i det stationsnære kerneområde ved etablering af delebilordninger, kan skabe et mindsket krav til antallet af parkeringspladser og dermed væsentlige ændringer på parkeringsforhold i de stationsnære kerneområder. Dertil kan muligheden for reduktion af parkeringspladser skabe bedre mulighed for at anvende ikke bebyggede arealer til f.eks. opholdsarealer. Delebilsordningen og en nedsat parkeringsnorm i det stationsnære kerneområde kan også fremme brugen af den kollektive transport. Det kan ikke afvises, at der fremkommer situationer, hvor beboere med tiden skifter fra delebilsordninger over til at eje deres egen bil, hvorfor der kan opstå en mangel på almindelige parkeringspladser. Kommunen kan med forslaget til kommuneplanen stille krav om, at bygherre skal etablere parkering i konstruktion, hvilket kan skabe bedre mulighed for at etablere parkeringspladser på trænge matrikler, hvor der ønskes etableret boliger. Det vurderes, at ændringerne i forslag til Kommuneplan 2022 for parkering har en **væsentlig indvirkning på de materielle goder**, da ændringerne giver fleksible muligheder i planlægningen, dog med den risici, at der med ændringerne kan opstå perioder med mangel på parkeringspladser.

7.4.2 Nye områder til detailhandel og særligt pladskrævende varegrupper

I forslag til Kommuneplan 2022 udlægges der for i alt 6.700 m² til udvalgsvarer og dagligvarer forretninger i centerområderne og yderligere 20.900 m² til butikker med særligt pladskrævende varegrupper både i Hersted Industripark og i den nordlige del af Røde Vejmølle Industrikvarter samt langs Roskildevej. Hertil gives der mulighed for, at etablere en dagligvareforretning i tilknytning til bolig- og erhvervsudbygning ved Vridsløse.

Forslag til Kommuneplan 2022 giver mulighed for en betydelig boligudbygning i Hersted Industripark og Coop grunden i Røde Vejmølle Industrikvarter inden for det stationsnære kerneområde af Albertslund Station og den kommende letbanestation Glostrup Nord. Herudover er det meningen, at der skal etableres boliger i Vridsløse, Albertslund Centrum, Hyldager Kvarteret og ved at udnytte den tilbageværende restrummelighed. Boligudbygningen vil betyde en markant øget befolkningsvækst i Albertslund Kommune, som vil medføre et øget behov for flere butikker generelt. Behovet vil også afhænge af den stigende nethandel og privatforbruget. I en analyse af handelslivet i Albertslund fra 2020 vurderes det, at der ved en befolkningsfremgang frem til 2031 vil være en stigning i forbrugsgrundlaget svarende til 1-2 varehuse med dagligvarer eller ca. 4-5 discountbutikker. Det forventes også, at stigningen i befolkningen vil medføre et øget behov for beklædningsbutikker, udvalgsvarerbutikker og butikker med pladskrævende varegrupper. Behovet for yderligere areal til dagligvarebutikker vurderes til mellem 3.000 m² og 7.200 m² og for butikker med udvalgsvarer samt butikker med særligt pladskrævende varegrupper til mellem 4.200 m² og 10.6000 m².

Forslag til Kommuneplan 2022 vurderes at ville medføre en **væsentlig positiv indvirkning** på potentialet for yderligere detailhandel og særligt pladskrævende varer i Albertslund Kommune.

7.4.3 Byudvikling

I forslag til Kommuneplan 2022 muliggøres plangrundlaget for nye boliger og erhverv, herunder butikker til detailhandel og pladskrævende varegrupper samt skærpede retningslinjer for etableringen af opholdsarealer.

Befolkningsprognoser fra Danmarks Statistik og Albertslund Kommune viser, at befolkningstallet for Albertslund Kommune vil være stagnerende, hvis der ikke sker en boligudbygning med et faldende børnetal og en stigning af ældre til følge. Albertslund har derfor en ambition om at tiltrække op mod 10.000 nye borgere i løbet af de kommende 10 år for at imødekomme en udvikling, der kan være negativ for kommunen på sigt.

Med forslag til Kommuneplan 2022 udlægges kommuneplanrammer for blandet bolig og erhverv på Coop grunden i Røde Vejrmølle Industrikvarter, og det stationsnære kerneområde i Hersted Industripark udpeges til byomdannelsesområde, som muliggør en omdannelse af området fra erhverv til boliger. Endvidere ændres kommuneplanrammen for fængselsgrunden ved Vridsløse, således at den deles op i et blandet bolig- og erhvervsområde og to mindre boligrammer, hvor førstnævnte har en bebyggelsesprocent på 100 og de to sidstnævnte har bebyggelsesprocenter på henholdsvis 40 og 30. Selve fængselsgrunden vil have mulighed for bebyggelse i 7 etager, hvor den nuværende ramme i Kommuneplan 2018 giver mulighed for 4 etager. Dette er blandt andet med til at muliggøre en forøgelse af antallet af boliger på fængselsgrunden fra 1.200 boliger til 1.600. Inden for de kommende 8 år har Albertslund Kommune endvidere planer om at etablere boliger ved Albertslund Centrum, Hyldeager Kvarteret og i den resterende rummelighed i kommunen. Sammenlagt har Albertslund således en ambition om at etablere ca. 8.800 boliger de kommende 12 år, hvoraf de første ca. 3.600 boliger forventes opført inden for de næste fire år.

Som beskrevet i det forudgående afsnit 7.4.2 *Nye områder til detailhandel og pladskrævende varegrupper* følges boligudbygningen af en udvidelse af muligheden for detailhandel og pladskrævende varegrupper primært for at forbedre handelsbalancen i kommunen, og for at imødekomme det øgede behov for handel som resultat af den kommende byudvikling.

Som beskrevet i afsnit 7.2.1 *Opholdsarealer* skærpes bestemmelserne for etableringen af boliger, således at opholdsarealer indtænkes i planlægningen, når der etableres nye boliger.

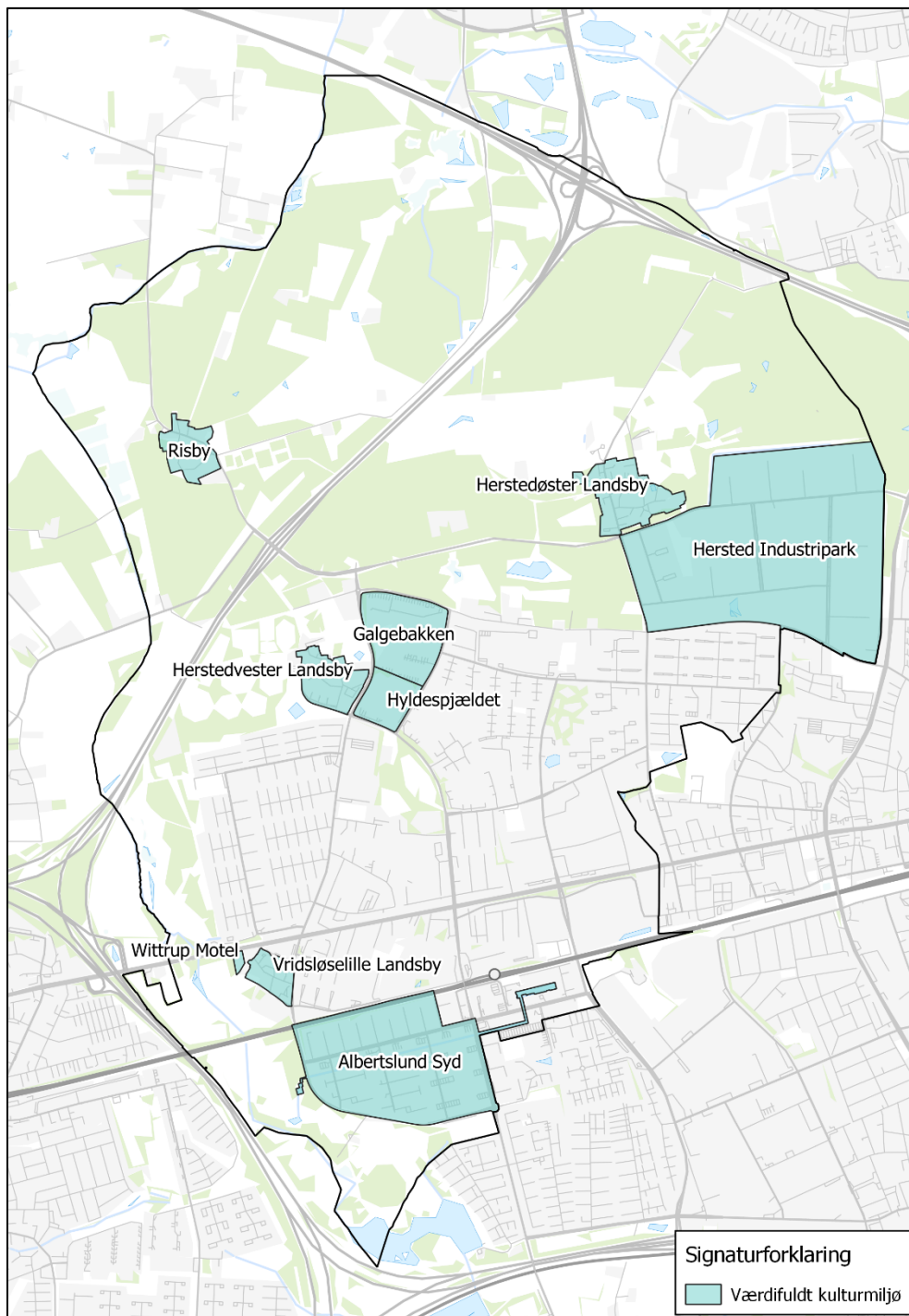
Forslag til Kommuneplan 2022 vurderes at være et væsentligt skridt på vejen til at indfri kommunens ambition om at tiltrække 10.000 flere indbyggere til kommunen og vurderes at have en **væsentlig positiv indvirkning** på muligheden for etableringen af boliger og erhverv forstået som detailhandel og særligt pladskrævende varegrupper og på muligheden for at etablere rekreative arealer i form af opholdsarealer tilknyttet boliger.

7.5 Kulturarv og bevaringsværdige bygninger

I forslag til Kommuneplan 2022 præciseres retningslinjerne for bygninger, der er udpeget som bevaringsværdige. Retningslinjerne præciseres, så bevaringsværdige bygninger i kommuneplanen ikke må nedrives uden kommunalbestyrelsens særskilte godkendelse. Dette gælder både for de bygninger, som er SAVE-registrerede eller lokalplanlagte som bevaringsværdige, og de bygninger, der endnu ikke er SAVE-registrerede eller lokalplanlagte som bevaringsværdige. Dertil skal der ved ny lokalplanlægning og inden, der gives tilladelse til om- eller tilbygninger af udpegede bevaringsværdige bygninger, der ikke er lokalplanlagte som bevaringsværdige, gennemføres en SAVE-registrering. Det vurderes, at ændringen i forslag til Kommuneplan 2022 har en **moderat positiv indvirkning på kulturarven**, da niveauet af beskyttelse fastlægges konkret.

7.5.1 Nye kulturmiljøer og bevarende bestemmelser

I forslag til Kommuneplan 2022 udpeges en række kendte historiske områder som værdifulde kulturmiljøer, se Figur 14, og der tilføjes en række nye retningslinjer for, hvordan de værdifulde kulturmiljøer skal beskyttes.



Figur 14 viser de udpegede værdifulde kulturmiljøer i Albertslund Kommuneplan 2022

Vadestedet Appevad, Trippendal Galgebakke og Vejstrækning GI. Landevej udpeges som kulturhistoriske elementer og tilskrives en række bevarende bestemmelser, der har til formål at beskytte områderne.

Albertslund Syd, Galgebakken og Hyldebjerg og Hersted Industripark udpeges som værdifulde kulturmiljøer.

For Albertslund Syd, Galgebakken og Hyldebjergområdet gælder at områdernes byplanlagte karakteristika skal fastholdes og nybyggeri i områderne og ændringer af byrum og fællesarealer, som hovedregel skal ske med respekt for den oprindelige bebyggelsesplan.

For Hersted Industripark gælder, det at vejstrukturen og beplantningsstrukturen fastholdes og videreudvikles som led i den kommende omdannelse af området, hvor den kulturhistoriske helhed dog skal bevares.

Herudover udpeges landsbyerne Herstedvester, Herstedøster, Risby og Vridsløselille også som værdifulde kulturmiljøer. Her gælder, at lokalplanlægningen for landsbyerne skal have til formål at bevare landsbyens bygningsmæssige, kulturhistoriske og landskabelige træk.

Det vurderes, at de nye udpegninger og nye bevarende bestemmelser i forslag til Kommuneplan 2022 har en **moderat positiv indvirkning på kulturarven i Albertslund**. Udpegningerne konkretiserer og præciserer i højere grad hvilke bevarende bestemmelser, der gælder for hvilke kulturmiljøer i Albertslund kommune.

7.5.2 Byomdannelse af det stationsnære kerneområde i Hersted Industripark

I forslag til Kommuneplan 2022 udpeges det stationsnære område i Hersted Industripark til et byomdannelsesområde. Der er forud for forslaget til kommuneplanen vedtaget et Kommuneplantillæg 15, som danner plangrundlaget for omdannelsen af Hersted Industripark fra erhvervsområde til boliger. I masterplanens fase 1, som omfatter det stationsnære kerneområde, kan der bebygges med en bebyggelsesprocent på op til hhv. 150 og 200 procent, og en stor del af områderne indeholder større bevaringsværdige bygninger. Der er sammen med kommuneplantillægget udarbejdet en miljøvurdering, hvor det er vurderet, at der vil være en indvirkning på kulturarven for hele Hersted Industripark.

Forslag til Kommuneplan 2022 medfører præciserede bestemmelser for kulturmiljøet i Hersted Industripark, som alene omfatter en bevarelse af vejstrukturen og beplantningsstrukturen. Det vurderes, at bestemmelserne ikke medfører yderligere eller ringere beskyttelse af Hersted Industripark som kulturmiljø. **Forslag til Kommuneplan 2022 vurderes ikke at få indvirkning på kulturmiljøet i Hersted Industripark.**

7.6 Kumulative effekter

Med forslag til Kommuneplan 2022 gives der mulighed for at omdanne dele af kommunens erhvervsområder både i Hersted Industripark og på Coop grunden i Røde Vejmølle Industrikvarter til nye blandet bolig- og erhvervsområder. Forslag til Kommuneplan 2022 danner således noget af det plangrundlag, der skal til for at igangsætte den omfattende boligudbygning, Albertslund Kommune står over for de næste 12 år. Denne udvikling kan ikke afvises at have kumulative indvirkninger på kommunens egne behov for offentlige services og de omkringliggende kommuner, hvad angår trafikken til og fra Albertslund Kommune.

7.6.1 Skoler og dagtilbud

Ifølge redegørelsen for rækkefølgeplanlægningen i forslag til Kommuneplan 2022, er det udover etableringen af boliger i Hersted Industripark og i Røde Vejmølle Industrikvarter, meningen, at der skal etableres boliger i Vridsløse, Albertslund Bymidte, Hyldagerkvarteret, og den restrummelighed, der er tilbage i kommunen, allerede inden for de næste 3 - 4 år, svarende til i alt 3.610 boliger. Følges rækkefølgeplanlægningen skal der etableres 8.770 boliger i alt frem til 2034, hvor af størstedelen skal etableres i Hersted Industripark. Rækkefølgeplanlægningen vises herunder i Tabel 4

Tabel 4 - Rækkefølgeplanlægningen 2022-2034 i Albertslund Kommune

Område	2022- 2025	2026- 2029	2030- 2034	I alt
Hersted	2.000	2.000	2.160	6.160
Vridsløse	600	200	800	1.600
Coop Byen	400			400
Albertslund bymidte	250			250
Hyldager Kvarteret	150			150
Restrummelighed	210			210
I alt	3.610	2.200	2.960	8.770

Ses der på befolkningsprognosen fra 2020, er det tydeligt, at der ifølge prognosen forventes en kraftig stigning af børn og unge i alderen 0-5 år og 6-15 år. Alene i perioden for 2020 - 2026 kan der ud fra prognosen beregnes frem til, at der vil være en stigning på 1.263 børn i alderen 0 - 5 år og en stigning på 1.169 børn/unge i alderen 6 - 15 år, hvilket må vurderes at være en markant stigning inden for meget få år. Det må herudover antages, at størstedelen af disse børn og unge vil være at finde som tilflyttere i de nye boliger i Hersted Industripark, hvor størstedelen af Albertslund Kommunes boligudvikling etableres.

Som beskrevet i afsnit 5.5.4 *Dagtilbud og skoler* er der i 2021 indskrevet ca. 2.770 elever på de kommunale skoler og plads til i alt ca. 3.230 børn indenfor de eksisterende skoler uden, at der ændres på nuværende principper om klassekvotienter. Dette giver en kapacitet på 460 flere elever, som dog skal sidestilles med, at der ifølge befolkningsprognosen, som beskrevet ovenover, forventes en stigning på 1.169 børn og unge i alderen 6-15 år.

I redegørelsen for dagtilbud i forslag til Kommuneplan 2022 skemalægges, hvorledes kapaciteten for dagtilbud skal udvides i Albertslund Kommune, som vist herunder i Tabel 5

Tabel 5 - Estimeret udvidelse af dagtilbud i Albertslund Kommune

Område	År	Antal børn
Ved Herstedlund Skole	2023	120
Fængselsgrunden	2024	200
Hersted Industripark	2025	120
COOP	2025	150
Hyldager Kvarteret	2026	150
Teglmoesevej	2027	110
Hersted Industripark	2027	150

Som beskrevet i afsnittet om dagtilbud har Albertslund Kommune kapacitet til ca. 1.600 børn. Sammenlægges dette med tallene for skemaet for dagtilbud giver dette en samlet kapacitet på 2.600 børn i 2027. Dette skal dog sidestilles med, at der ifølge prognosen i dag er ca. 1.800 børn i alderen 0 - 5 årsalderen, og der ifølge prognosen vil være ca. 3.100 børn i 2026.

Ses der på oversigtskortet over, hvor institutionerne i Albertslund Kommune er fordelt, tegner der sig et billede af, at skoler, SFO`er og klubber og daginstitutioner er fordelt jævnt udover Albertslund Kommunes nuværende boligområder. Inden for de kommende tre byudviklingsområder er det kun i Hersted Industripark, at der er en enkelt daginstitution, som p.t. ikke er i brug.

Det vurderes umiddelbart, at den kumulative effekt af den kommende byudvikling og etablering af boliger i Albertslund Kommune, såfremt udbygningen af boliger og befolkningen følger prognoserne, vil skabe et større behov for nye daginstitutioner, SFO'er og klubber og skoler m.v., end der umiddelbart tages højde for i forslag til Kommuneplan 2022. Det vurderes herudover, at Albertslund Kommune i den videre planlægningsfase bør overveje at etablere institutionerne i nærhed til byudviklingsområderne, da der ellers kan være relativt langt til nærmeste institution, set i forhold til afstanden fra de nuværende boligområder til institutioner i resten kommunen, dette gælder især for Hersted Industripark. Det vurderes samlet, at den kumulative effekt af byudvikling kan have **en væsentlig indvirkning på** behovet for institutioner i kommunen.

7.6.2 Trafik

Ifølge boligbyggeprognosen i forslag til Kommuneplan 2022 vil byudviklingen og etableringen af boliger primært foregå i Hersted Industripark, Vridsløse og Coop Byen i Røde Vejmølle Industrikvarter. Herudover er det forventeligt, at der også vil være byudvikling i nabokommuner langs Ring 3 i forbindelse med etableringen af letbanen.

Der er forud for forslag til Kommuneplan 2022 udarbejdet miljøvurderinger af Kommuneplantillæg 15 for Hersted Industripark og af visionsplanen for Coop Byen, hvor miljøvurderingerne tager udgangspunkt i de pågældende planer hver for sig. Der er for hver miljøvurdering foretaget en vurdering i forhold til de trafikale konsekvenser, hvis planerne realiseres.

I forslag til Kommuneplan 2022 udpeges det stationsnære kerneområde i Hersted Industripark til et byomdannelsesområde, der svarer til etape 1 i fase 1 af omdannelsen af hele Hersted Industripark. Det vurderes i miljøvurderingen for fase 1, at kunne medføre væsentlige indvirkninger på trafikken i og uden for planområdet, som kan afværges ved at udbygge og ombygge kryds og strækninger.

I forslag til Kommuneplan 2022 muliggøres der i denne planperiode for omdannelsen af Coop Byens vestlige bydel i Røde Vejmølle Industripark af 400 boliger. I trafikanalysen for miljøvurderingen af visionsplanen for Coop Byen er der taget højde for en etablering af 1.800 boliger, det vil sige 1.400 flere boliger end der muliggøres for i denne planperiode. I miljøvurderingen vurderes det overordnet set, at realiseringen af visionsplanen vil medføre, at den foreslåede trafikale løsning kan være problematisk for trafiksikkerheden på Vallensbæk Torvevej og vil medføre væsentlige negative indvirkninger på den lokale trafik.

Der er endnu ikke foretaget en trafikanalyse af byudviklingen for Vridsløse, hvor det estimeres, at der skal etableres 1.600 boliger over de næste 8 år.

Det vurderes, at forslag til Kommuneplan 2022 og hermed udpegningen af det stationsnære kerneområde i Hersted Industripark til byomdannelsesområde og udpegningen af Coop Byens vestlige bydel i Røde Vejrmølle Industrikvarter til blandet bolig- og erhverv, der ligger i det stationsnære kerneområde i forhold til Albertslund Station, **ikke har en kumulativ væsentlig indvirkning på trafikken lokalt, og i forhold til nabokommunerne**, udover hvad der op til forslag til Kommuneplan 2022 er miljøvurderet i forbindelse med forslag til Kommuneplantillæg 15 for Hersted Industripark og visionsplanen for Coop Byen. Det anbefales dog, at der i den konkrete planlægning af Coop Byens vestlige bydel og ved den konkrete planlægning af Vridsløse foretages en analyse af, hvordan de trafikale forhold påvirkes lokalt inden for og uden for Albertslund kommunegrænser i realiseringen af begge byudviklinger og herudover for den konkrete planlægning af fase 2 og fase 3 for Hersted Industripark, som anbefalet i trafikmodelanalyser af forslag til Kommuneplantillæg 15.

7.7 FN's Verdensmål

Forslag til Albertslund Kommuneplan 2022 tager afsæt i Albertslund Kommunes planstrategi 2020 *Mere Albertslund*. Planstrategien indeholder målsætninger, der handler om at indarbejde en række af FN's Verdensmål i visionen for kommunen, herunder:

- > Verdensmål 3 Sundhed og trivsel
- > Verdensmål 8 Anstændige jobs og økonomisk vækst
- > Verdensmål 10 Mindre ulighed
- > Verdensmål 11 Bæredygtige byer og lokalsamfund
- > Verdensmål 12 Ansvarligt forbrug og produktion
- > Verdensmål 13 Klimaindsats
- > Verdensmål 15 Livet på land
- > Verdensmål 16 Fred retfærdighed og stærke institutioner
- > Verdensmål 17 Partnerskab for handling

Det vurderes, at Verdensmål 8, 10, 12, 16 og 17, som omhandler ulighed, forbrug og produktion, retfærdighed og stærke institutioner og partnerskaber for handling, ikke kan vurderes i forhold til ændringerne i forslag til Kommuneplan 2022, da disse verdensmål ikke påvirkes direkte gennem den fysiske planlægning men gennem kommunens andre sociale, økonomiske agendaer, strategier og politikker.

I det følgende vurderes de resterende verdensmål 3, 11, 13 og 15 for, hvorvidt forslag til Kommuneplan 2022 kan siges at være understøttende, neutral eller en barriere for de verdensmål, som Albertslund ønsker udfoldet med kommuneplanen.

7.7.1 Verdensmål 3 Sundhed og trivsel

Verdensmål 3 handler om at sikre et sundt liv for alle og fremme trivsel for alle aldersgrupper. Det vurderes, at ændringerne i Kommuneplan 2022 kan indikeres under følgende verdensdelmål:

- > 3.4 Inden 2030 skal tidlig dødelighed, som følge af ikke-smitsomme sygdomme, reduceres med en tredjedel gennem forebyggelse og behandling, og mental sundhed og trivsel skal fremmes.
- > 3.4.1 Dødelighed som følge af hjerte-kar-sygdomme, kræft, diabetes eller KOL.

Det vurderes, at forslag til Kommuneplan 2022 i store træk **understøtter Verdensmål 3 Sundhed og Trivsel**, i det kommuneplanen indfører retningslinjer for støj, opholdsarealer og viderefører principperne om miljøzoner i planlægningen.

7.7.2 Verdensmål 11 bæredygtige byer og lokalsamfund

Verdensmål 11 handler om at gøre byer, lokalsamfund og bosættelser inkluderende, sikre, robuste og bæredygtige. Det vurderes, at ændringerne i Kommuneplan 2022 kan indikeres under følgende verdensdelmål:

- > 11. 2 Inden 2030 skal der skabes adgang for alle til sikre, tilgængelige og bæredygtige transportsystemer til en overkommelig pris, trafiksikkerheden skal forbedres bl.a. ved at udbygge den kollektive trafik med særlige hensyn til behov hos sårbare befolkningsgrupper, kvinder, børn, personer med handicap og de ældre.
- > 11.3 Inden 2030 skal byudvikling gøres mere inkluderende og bæredygtig, og kapaciteten til en inddragende, integreret og bæredygtig boligplanlægning og forvaltning i alle lande skal styrkes.
- > 11.3.2. Andel af byer med en direkte inddragelse af civilsamfundet i byplanlægning og forvaltning, som opererer regelmæssigt og demokratisk.
- > 11.4 Indsatsen for at beskytte og bevare verdens kultur- og naturarv skal styrkes.
- > 11.6 Inden 2030 skal den negative miljøbelastning pr. indbygger reduceres, herunder ved at lægge særlig vægt på luftkvalitet og på husholdnings- og anden affaldsforvaltning.

- > 11.7 Inden 2030 skal der gives universel adgang til sikre, inkluderende og tilgængelige, grønne og offentlige rum, især for kvinder og børn, for ældre mennesker og for personer med handicap.

Det vurderes, at forslag til Kommuneplan 2022 **understøtter Verdensmål 11 bæredygtige byer og lokalsamfund**, idet forslag til Kommuneplan 2022 indeholder retningslinjer og rammer i nærhed til kollektiv trafik, retningslinjer der forsøger at fremme delebilsordninger, og retningslinjer der værner om kulturarven i kommunen.

7.7.3 Verdensmål 13 Klimaindsats

Verdensmål 13 handler om at bekæmpe klimaforandringen og dens konsekvenser. Det vurderes, at ændringerne i Kommuneplan 2022 kan indikeres under følgende verdensdelmål:

- > 13.1 Modstandskraft og tilpasningsevne til klimarelaterede risici og naturkatastrofer i alle lande skal styrkes.
- > 13.1.3 Andel af lokale regeringer, der har vedtaget og implementeret lokale strategier for at nedbringe katastroferisikoen i overensstemmelse med nationale strategier for at nedbringe katastroferisiko.

Det vurderes, at forslag til Kommuneplan 2022 **understøtter Verdensmål 13 Klimaindsats**, da forslag til Kommuneplan 2022 indeholder retningslinjer og udpeger risikoområder for oversvømmelser i kommuneplanen.

7.7.4 Verdensmål 15 Livet på land

Verdensmål 15 handler om at beskytte, genoprette og støtte bæredygtig brug af økosystemer på land, bekæmpe ørkendannelse, standse udpining af jorden og tab af biodiversitet. Det vurderes, at ændringerne i Kommuneplan 2022 kan indikeres under følgende verdensdelmål:

- > 15.5 Der skal tages omgående og væsentlig handling for at begrænse forringelse af naturlige levesteder, stoppe tab af biodiversitet og beskytte og forhindre udryddelse af truede arter.

Det vurderes, at forslag til Kommuneplan 2022 **understøtter Verdensmål 15 Livet på land**, da forslag til Kommuneplan 2022 indeholder retningslinjer for opretholdelse og udbredelse af naturområder og småbiotoper og retningslinjer for bynatur.

8 Vurdering af 0-alternativet

Hvis Kommuneplan 2022 ikke vedtages, vil den gældende Kommuneplan 2018 fortsat være grundlaget for den fysiske planlægning i Albertslund Kommune, såfremt der ikke tilvejebringes et andet forslag til ny kommuneplan. Derfor vil initiativerne i forslaget til Kommuneplan 2022 ikke kunne realiseres, og de ovenstående miljøpåvirkninger vil ikke finde sted. Initiativerne vil derfor heller ikke kunne implementeres i den fremtidige kommune- og lokalplanlægning.

Det vurderes, at initiativerne i Kommuneplan 2022 hovedsageligt vil medføre positive miljøpåvirkninger. Den konkrete påvirkning af de foreslåede tiltag kan dog først vurderes nærmere i forbindelse med den fremtidige kommune- og lokalplanlægning.

9 Miljømålsætninger

Herunder i Tabel 6 gennemgås de miljømålsætninger, som ikke allerede er omfattet af den øvrige miljøvurdering, og det vurderes om/hvordan forslag til Kommuneplan 2022 tager hensyn til disse mål og andre miljøhensyn.

Tabel 6 - Miljømålsætninger

Emne / kilde	Målsætninger	Vurdering
Fingerplan 2019	Byudvikling skal tage udgangspunkt i eksisterende infrastruktur, herunder den kollektive trafikbetjening.	Det vurderes, at forslag til Kommuneplan 2022 understøtter Fingerplanen, i det byomdannelsen i Hersted Industripark og Coop Byens vestlige bydel i Røde Vejrmølle Industrikvarter er i nærhed til eksisterende infrastruktur og kollektiv trafikbetjening, herunder den kommende letbane og Albertslund Station.
Planstrategi 2019: "Mere Albertslund"	Byudvikling skal ske efter følgende pejlemærker: <ul style="list-style-type: none"> > Aktiv by med rig natur > Mangfoldig by med høj livskvalitet > Klimaby med bæredygtig innovation 	Det vurderes, at forslag til Kommuneplan 2022 understøtter planstrategien, da der indføres retningslinjer for mere bynatur, afværge af støj, reduceret parkeringsnorm ved etablering af delebilsordninger og en placering af miljøzoner i forbindelse med byudviklingen af Hersted Industripark og Coop Byens vestlige bydel i Røde Vejrmølle Industrikvarter. Det vurderes, at forslag til Kommuneplan 2022 også kan understøtte planstrategien til en mere mangfoldig og klimavenlig by, da kommuneplanforslaget sætter rammer for en byudvikling, der kan fremme dette.
Spildevandsplan 2016-2025	Ved nyanlæg og større ombygninger skal det sikres, at området kan håndtere mere nedbør og på andre måder kan indrette sig til et andet klima. Ved kloakering af nye områder skal der sikres mod oversvømmelser.	Det vurderes, at forslag til Kommuneplan 2022 understøtter spildevandsplanen, i det der udpeges risikoområder for oversvømmelser og skybrud og tilføjes nye retningslinjer hertil, der

		så vidt mulig skal sikre områderne mod oversvømmelseskader i planlægningen.
Klimatilpasning Albertslund 2012	Forbedring af vandkvalitet og tilstrømning af vand til Bymoseenden og Herrestrup Å gennem LAR-løsninger	Forslaget til Kommuneplan 2022 medfører mulighed for flere boliger, hvor der i dag er erhverv. Dette vurderes dog ikke at ville ændre befæstningsgraden for områderne og dermed tilstrømningen af vand. Det vurderes derfor, at forslag til Kommuneplan 2022 ikke vil medføre en påvirkning af tilstrømningen af regnvand fra befæstede arealer.
Albertslund Skybrudsplan	Klimatilpasning af det eksisterende regnvandssystem foretages ved afkobling og opmagasinerings af det vand, der ikke kan håndteres af regnvandsledningerne, og det er her, der kan opstå synergi med servicemålet for skybrud. Klimatilpasningen kan ske både på terræn og under terræn.	Det vurderes, at forslag til Kommuneplan 2022 understøtter spildevandsplanen, i det der udpeges risikoområder for oversvømmelser og skybrud og tilføjes nye retningslinjer hertil, der så vidt mulig skal sikre områderne mod oversvømmelseskader i planlægningen.
Naturplan	At opfylde målsætninger om at stoppe tabet af biodiversitet. At opfylde målsætningen om at bevare og forbedre naturgrundlaget. At opfylde målsætningen om at beskytte særligt truede arter.	Det vurderes, at forslag til Kommuneplan 2022 understøtter Naturplanen, da der ikke er ændringer i Kommuneplan 2022, som vurderes at have en negativ påvirkning af naturen, og at der herudover er moderat/positive indvirkninger den biologiske mangfoldighed.
Støjhandlingsplan	Målsætninger om at ingen boliger bør være belastet over 68 dB, at holde en høj kvalitet i boligen ved nybyggeri ved først at undersøge muligheden for at støjdampe udenfor boligen, og hvis ikke dette er muligt at reducere det udendørs facadestøjniveau til under 68 dB, f.eks. ved facadeisolering, så det sikres, at det indendørs støjniveau overholder den vejledende grænseværdi på 33 dB.	Det vurderes, at forslag til Kommuneplan 2022 understøtter støjhandlingsplanen, da forslaget indebærer retningslinjer og miljøzoner, der skal hjælpe til at minimere støjen ved etableringen af boliger og anden støjfølsom anvendelse.

<p>Erhvervsstrategi</p>	<p>Målsætninger om at sikre gode vilkår for virksomheder i Albertslund Kommune, bidrage til bæredygtig vækst og iværksætteri lokalt og i Greater Copenhagen, bidrager til at skaffe kvalificeret arbejdskraft til kommunens virksomheder og beskæftigelse til byens borgere</p>	<p>Det vurderes, at forslag til Kommuneplan 2022, kan være en hindring af erhvervsstrategien, da muligheden for at udlægge nye og større arealer til erhverv begrænses ved vedtagelsen af Kommuneplan 2022.</p>
<p>Hersted Masterplan 2045</p>	<p>Målsætning om at omdanne Hersted Industripark til en levende bydel med boliger og erhverv.</p>	<p>Det vurderes, at forslag til Kommuneplan 2022 understøtter masterplanen for Hersted Industrikvarter, da kommuneplanen udpeger det stationsnære kerneområde til et byomdannelsesområde, således at omdannelsen fra erhverv til boliger kan finde sted.</p>

10 Afværgeforanstaltninger

Det fremgår af Miljøvurderingsloven, at miljørapporten skal indeholde oplysninger om planlagte foranstaltninger for at undgå, begrænse, og så vidt muligt opveje enhver eventuel væsentlig negativ indvirkning på miljøet ved planens gennemførelse.

Der er i miljøvurderingen af forslag til Albertslund Kommuneplan 2022 ikke identificeret væsentlige miljøpåvirkninger, der giver anledning til etablering af afværgeforanstaltninger.

11 Overvågning

I henhold til miljøvurderingslovens § 12, stk. 4, skal miljørapporten indeholde en beskrivelse af de påtænkte foranstaltninger, vedrørende overvågning af de væsentlige indvirkninger på miljøet ved planens gennemførelse, i overensstemmelse med regler fastsat i medfør af § 14. Ved overvågningen skal det vurderes, om gennemførelse af Kommuneplan 2022 medfører de forventede miljøpåvirkninger, som er beskrevet i miljørapporten.

De tiltag, som muliggøres med forslag til Kommuneplan 2022 vurderes ikke i sig selv, at medføre væsentlig indvirkning på miljøet, og der er derfor ikke behov for særskilt overvågning. Dog anbefales det at overvåge trafikafviklingen og behovet for offentlige services, herunder dagtilbud og skoler, i takt med byudviklingen i Albertslund.