



Forebyggende indsatser og bostøtte

Kvalitetsstandard 2024



Albertslund Kommune
Den hæredygtige by for børnene, det grønne og fællesskaber

Forord

Albertslund skal være en by i balance – en by for alle. En by der giver mulighed for at leve det gode liv på tværs af generationer. En by hvor livskvaliteten blomstrer i givende og meningsfulde fællesskaber.

At leve sit liv, vil for de fleste byde på udfordringer. Nogle gange er udfordringerne i voksenlivet så store eller af en sådan karakter at du kan få brug for støtte, hjælp og eller rådgivning i kortere eller længere tid. I andre tilfælde vil en betydelig nedsat fysisk eller psykisk funktionsevne betyde, at du har brug for støtte i dit hjem til fx at få skabt struktur på din dagligdag, få styr på din økonomi eller strategier til at håndtere din angst der understøtter at du kan leve et selvstændigt liv i din egen bolig og gennemfører en uddannelse.

Det er vigtigt for os at de forebyggende indsatser vi tilbyder har fokus på hjælp til selvhjælp. At du får støtte til at se dine ressourcer og hjælpe dig til at skabe sociale netværk og indgå i meningsfulde fællesskaber der giver dig friheden til at leve det liv du drømmer om. Ligesom det er vigtigt for os, at bostøtte sker med udgangspunkt i det enkelte menneskes mål og ønsker for fremtiden.

Denne kvalitetsstandard om forebyggende indsatser og støtte giver dig overblik over, hvilken hjælp og støtte du kan få i Albertslund Kommune, og hvor du skal henvende dig for at søge om hjælpen.

Vi håber, at du kan bruge kvalitetsstandard som opslagsværk og som udgangspunkt for dialog med de medarbejdere, du kommer i kontakt med, når du modtager hjælp i Albertslund Kommune.



Paw Østergaard Jensen

Forperson for Social- og Sundhedsudvalget



Steen Christiansen

Borgmester

Kvalitetsstandarder og pjecer Ældre, Sundhed og Social



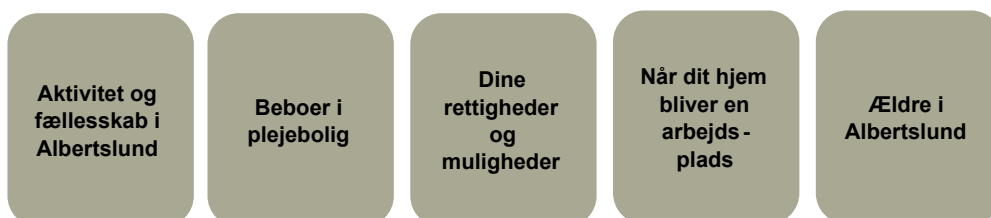
Kvalitetsstandarder

Kvalitetsstandarderne beskriver kommunens serviceniveau og indeholder information om rammerne for den hjælp og støtte, du kan forvente fra kommunen.



Pjecer

Pjecerne indeholder information om nogle andre af kommunens aktiviteter, dine rettigheder og ting du skal være opmærksom på, hvis du modtager hjælp fra kommunen.



Hjemmeside

Hjemmesiden samler alle kvalitetsstandarderne og pjecerne, så du altid kan finde det hele ét sted.

albertslund.dk/kvalitetsstandarder

Indholdsfortegnelse

Forord	3
Introduktion.....	7
Tidlig forebyggende indsats.....	8
Bostøtte	10
Hvor kan du henvende dig?.....	12
Rådgivning og klagemuligheder	15



Introduktion

Mange møder i løbet af deres voksenliv udfordringer, som de har brug for støtte til at løse. Forebyggende indsatser og bostøtte kan være den støtte, der kan hjælpe dig til et mere selvstændigt liv.

Formål

Hovedformålet med både forebyggende indsatser og bostøtte er, at du støttes til i højere grad at kunne leve et selvstændigt liv på dine egne præmisser. Støtten tager udgangspunkt i dine ønsker for fremtiden.

Forebyggende indsatser kan fx være, at du i en kortere periode deltager i et gruppeforløb om, hvordan du håndterer din angst eller ensomhed, så du efter forløbet bedre er i stand til selv at klare din hverdag og skabe nye relationer. Forebyggende indsatser kan også foregå som individuelle forløb.

Bostøtte kan fx være, at du i en periode får støtte i dit hjem til at få styr på din dagligdag og din økonomi, så du kan leve så selvstændigt som muligt.

Tilbud i Albertslund

I Albertslund Kommune findes en række tilbud, som alle har til formål at støtte dig til et mere selvstændigt liv.

Der findes både tilbud, som du altid har mulighed for at deltage i og tilbud, hvor kommunen først skal vurdere, om du er i målgruppen for tilbuddet. Du kan læse om alle tilbuddene i denne udgivelse.

Du har altid mulighed for at få vejledning om hvilke tilbud, der kan være relevante for dig. Se mere under afsnittet '[Hvor kan du henvende dig?](#)'.

Er du i tvivl?

Kontakt Socialenheden for Voksne på 43 68 63 40 og få råd og vejledning.

Tidlig forebyggende indsats

Tidlige forebyggende indsatser er korte forløb, som kan støtte dig i at mestre din hverdag.

Målgruppe

Hvis du er voksen og har eller er i risiko for at udvikle nedsat psykisk eller fysisk funktionsevne eller sociale udfordringer, har du mulighed for at deltage i forløb, som støtter dig i at kunne mestre din hverdag.

Formål

Formålet med alle forebyggende indsatser er, at du opnår større selvstændighed, så du kan leve dit liv på dine egne præmisser. Det betyder, at vi i de forebyggende indsatser har fokus på hjælp til selvhjælp, at støtte dig til at se dine ressourcer og hjælpe dig til at skabe sociale netværk.

Hvordan foregår det?

Forebyggende indsatser kan enten foregå individuelt eller i grupper – det afhænger af, hvad du ønsker at arbejde med.

I Albertslund Kommune opstartes alle forebyggende forløb i Transit, der er kommunens åbne tilbud om tidlig forebyggende indsats. Du kan læse mere om Transit under afsnittet '[Hvor kan du henvende dig?](#)'.

Hvad kan jeg få hjælp til?

I Transit tager vi udgangspunkt i, hvad du selv oplever som problematisk og derfor ønsker støtte til for at kunne mestre din hverdag. Det kan fx være, at du gerne vil blive bedre til at overskue praktiske gøremål i din bolig, boligsøgning, have overblik over økonomi, hvordan du skal reagere på breve fra offentlige myndigheder eller bestille tid hos lægen.

Når vi støtter dig i, hvordan du fx planlægger praktiske opgaver i boligen, hjælper vi dig til at få indsigt i din egen situation og dine ressourcer. Det betyder, at vi tager højde for det, som du allerede kan selv, samtidig med at vi støtter dig til at lære nyt.

Hvornår slutter indsatsen?

Forebyggende indsatser i Transit er altid af kortere varighed. Individuelle forløb kan højst vare 6 måneder. Uanset hvad, vil dit forløb slutte, hvis du ikke længere har brug for støtten eller ikke ønsker støtten.

Hvis du aflyser 3 aftaler inden for kort tid, vil medarbejderne tage stilling til, om støtten skal fortsætte.

Betaling

Du skal ikke betale for at komme i Transit. Du skal dog selv betale for eventuelle udgifter i forbindelse med støtten, fx kørsel.

Vil du vide mere?

Du finder Transits adresse under afsnittet '[Hvor kan du henvende dig?](#)'.

På Albertslund Kommunes hjemmeside finder du mere information om forebyggende indsatser: albertslund.dk/transit.

Åben dør

Hvis du gerne vil høre mere om forebyggende indsatser og finde ud af, om tilbuddet er noget for dig, kan du kontakte Transit på telefon 24 79 87 78.

Hvis du har svært ved at lave en aftale, kan du møde op til 'Åben dør' hver onsdag mellem kl. 14 og 17, hvor du lige kan se os an og eventuelt lave en aftale om et møde. Adressen er Albertslund Kommune beliggende Poppelhusene 1 (2600 Glostrup).

Bostøtte

Bostøtte er en personlig støtte, som typisk kommer i dit hjem. Bostøtten kan blandt andet støtte dig i at fastholde og udvikle dine personlige færdigheder.

Målgruppe

Er du over 18 år og har en betydelig nedsat fysisk eller psykisk funktionsevne eller særlige sociale problemer, kan du søge om bostøtte.

Du har også mulighed for at søge om bostøtte, hvis du er hjemløs eller i risiko for at blive hjemløs.

Formål

Formålet med bostøtte er at støtte dig i at optræne og udvikle færdigheder som gør, at du fx kan blive i din egen bolig og fastholde din uddannelse eller dit arbejde.

Hvordan hjælper bostøtten mig?

Bostøtten kan støtte dig socialpædagogisk med råd og vejledning, styrkelse af din motivation og hjælp til selvhjælp. Bostøtten er derimod ikke psykologbehandling, samtalerapi, sygepleje eller lignende.

Hvad kan jeg få hjælp til?

Når du får bevilget bostøtte, er du med til at fastsætte, hvilke mål bostøtten skal hjælpe dig med at nå.

Bostøtten løser ikke din opgaver, men kan hjælpe dig til at blive mere selvhjulpen i forhold til fx:

- at skabe struktur for, hvordan du rydder op, sørger for opvasken, gør rent og vasker tøj
- at planlægge dine indkøb
- planlægning og tilberedning af mad
- at mestre din dagligdag med psykisk/fysisk lidelse
- at møde op hos fx læge, tandlæge eller distriktspsykiatri
- at sikre, at du tager din medicin
- at deltage i fritidsaktiviteter
- at du får bedre styr på din økonomi
- at du gennemgår post og handler på den
- at anvende MitID og borger.dk
- at du får styrket dit sociale netværk

Hvor ofte kommer bostøtten?

Det er meget forskelligt, hvor ofte og hvor længe bostøtten kommer hos dig. Det kommer helt an på, hvilket støttebehov du har og hvilke mål, du sætter dig. Du kan læse mere om, hvordan vi støtter dig i at opsætte mål, og hvordan dit støttebehov er med til at afgøre, hvor mange timer bostøtte du bevilges på albertslund.dk/bostottepakker

Bostøtten vil som udgangspunkt komme i dagtimerne på hverdage.

Hvor længe kan jeg få bostøtte?

Som udgangspunkt følger kommunen årligt op på, om du fortsat har behov for bostøtte. Bostøtten ophører, når du har nået dine mål, eller når du ikke længere har brug for bostøtte.

Bostøtten ophører også, hvis du ikke ønsker, at bostøtten skal komme, eller hvis du gentagne gange inden for kort tid aflyser dine aftaler med bostøtten.

Du vil altid have mulighed for at komme med en udtalelse (partshørt), inden bostøtten stopper. Du vil også modtage en skriftlig begrundet afgørelse.

Hvem er min bostøtte?

Bostøtten vil ofte være en medarbejder ansat i Albertslund Kommunes bostøttekorps. Bostøtten har typisk en socialpædagogisk eller sundhedsfaglig uddannelse og har erfaring med at møde borgere, som har behov for støtte.

I enkelte tilfælde kan din bostøtte også være en privat leverandør, som kommunen har en kontrakt med.

Hvad koster bostøtte?

Det koster ikke noget at modtage bostøtte. Du skal dog selv betale for eventuelle udgifter i forbindelse med støtten, fx kørsel.

Vil du vide mere?

Du har altid mulighed for at kontakte Socialenheden for voksne for at få rådgivning:

Telefon: 43 68 63 40

E-mail: vs@albertslund.dk

Dit hjem som arbejdsplads

I pjecen 'Når dit hjem bliver en arbejdsplads' kan du læse om, hvordan du sikrer gode arbejdsforhold for de bostøtter, som kommer i dit hjem. Du finder pjecen på albertslund.dk/dithjemsarbejdsplads.

Er du hjemløs?

Du har også mulighed for at få en bostøtte, hvis du er hjemløs eller i risiko for at blive hjemløs. Hvis du er hjemløs eller i risiko for at blive hjemløs, kan bostøtten hjælpe dig med at opnå stabile boligforhold samtidig med, at du får støtte til at komme på fode igen.

Hvis du er hjemløs, søger du om bostøtte ved at henvende dig til Socialenheden for voksne.

Hvor kan du henvende dig?

Her kan du læse, hvordan du kontakter kommunen.

Socialenheden for voksne

Socialenheden for voksne kan hjælpe dig, hvis du vil søge bostøtte. Socialenheden for voksne kan kontaktes på følgende måder:

Telefon: 43 68 63 40

E-mail: vs@albertslund.dk

Sikker mail kan sendes til Albertslund Kommune via Digital Post på borger.dk (brug Mit ID).

Almindelig post kan sendes til:

Albertslund Kommune

Att. Socialenheden for voksne

Nordmarks Allé 1, 2620 Albertslund

Transit

Transit er Albertslund Kommunes tilbud om forebyggende indsatser. Læs mere om Transit og se åbningstider på kommunens hjemmeside:

albertslund.dk/transit

Telefon: 24 79 87 78

Åben dør

Du kan besøge os uden at have en aftale – blot ved at møde op! Vi har 'Åben dør' alle onsdage mellem kl. 14-17 på Albertslund Kommunes adresse beliggende Poppelhusene 1 (2600 Glostrup).

Støttekontaktperson

Hvis du har kendskab til en borger, som har brug for støtte, men som ikke selv magter at kontakte kommunen - eksempelvis fordi borgeren er psykisk syg, har et misbrug eller har særlige sociale problemer - kan du kontakte kommunes opsøgende støttekontaktpersoner.

Støttekontaktpersonen kan skabe kontakt til de aller mest udsatte borgere og understøtte deres mulighed for at modtage den støtte og omsorg, som der er brug for.

Du kan kontakte Albertslund Kommunes støttekontaktpersoner på følgende telefonnumre:

20 78 04 22 / 27 52 00 43 / 40 20 49 46.

Du kan læse mere om de opsøgende støttekontaktpersoner på kommunens hjemmeside: albertslund.dk/stottekontaktperson

Akutte problemer

Ved akutte psykiske problemer kan du kontakte Psykiatrisk akutmodtagelse på telefon 38 64 06 71.

Ved akut opståede sociale problemer som fx husspektakler, kan du kontakte politiet på telefon 114.

Akuttelefonen

Akuttelefonen er et tilbud til dig, der har akut behov for psykisk krisehjælp i nattetimerne. Det kan fx være, at du er angst, deprimeret, i sorg eller føler dig magtesløs og derfor har brug for hjælp til at komme igennem natten.

Hos Akuttelefonen kan du ringe og få en snak med en professionel, som er vant til at hjælpe mennesker i psykisk krise.

Telefon: 25 25 04 00

Åben alle dage kl. 23.30 - 7.00

Rådgivning og rettigheder

Vi har samlet al information om mulighed for rådgivning, klageadgang og meget mere i pjecen '[Dine rettigheder og muligheder](#)'.

Du kan finde den på kommunens hjemmeside eller hente et eksemplar hos Borgerservice.

Læs mere på: albertslund.dk/raad-og-vejledning

Besøg Borgerservice

Borgerservice på Albertslund Hovedbibliotek kan bl.a. hjælpe dig i gang, uanset om du søger digitalt eller skal udfylde et papirskema. Du har også mulighed for at låne en pc.

Vær opmærksom på, at der kan være behov for at bestille tid hos Borgerservice.

Telefon: 43 68 70 00

Dit hjem som arbejdsplads

Når du modtager hjælp og støtte i hjemmet, fordi du fx har en bostøtte, er dit hjem også medarbejderens arbejdsplads. Dette kan du læse meget mere om i pjecen '[Når dit hjem bliver en arbejdsplads](#)'.

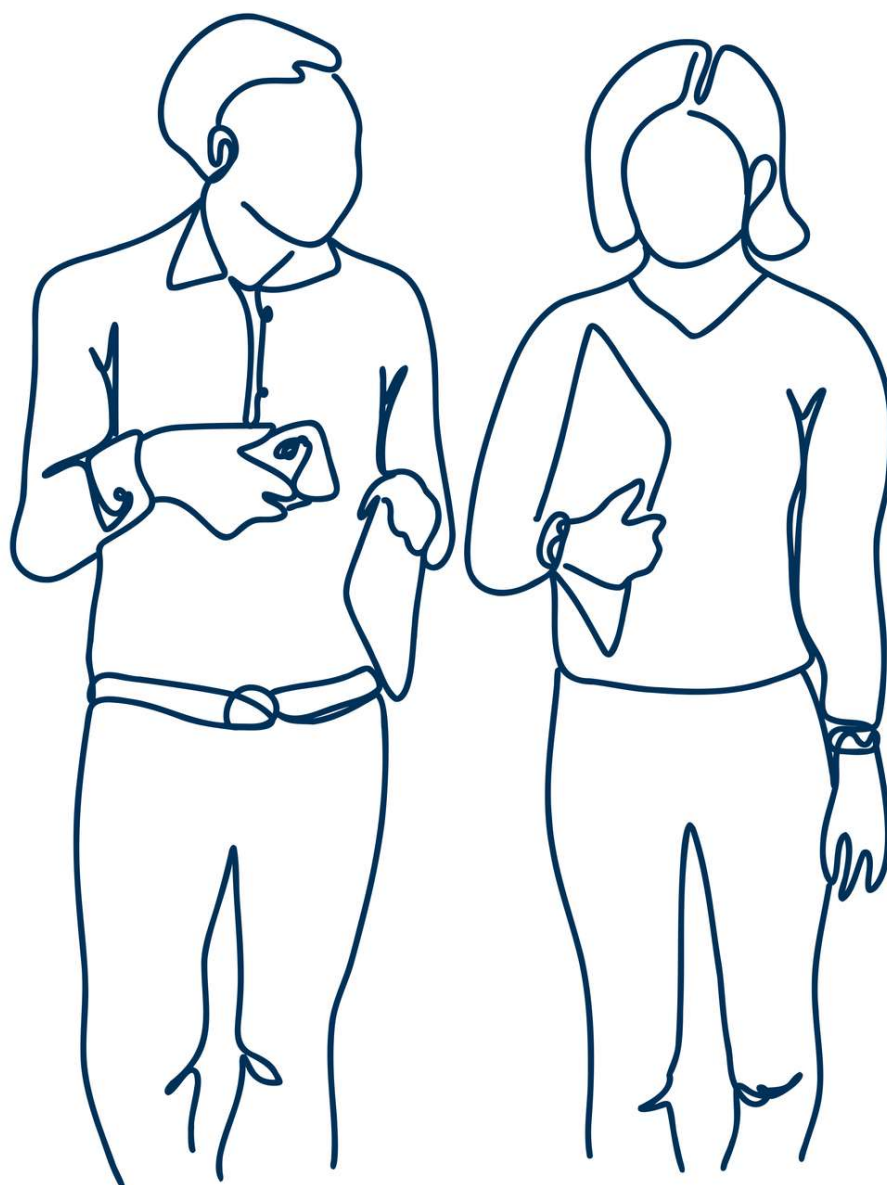
Du kan finde den på kommunens hjemmeside eller hente et eksemplar hos Borgerservice.

Læs mere på:

albertslund.dk/arbejdsmiljoe-i-hjemmet

Send sikker mail via Digital Post

Hvis du skal sende noget, der indeholder personfølsomme oplysninger, anbefaler vi, at du benytter sikker mail. Du kan sende sikker mail via Digital Post.



Rådgivning og klagemuligheder

Her kan du læse, hvor du finder information om blandt andet rådgivning, klagemulighed og lovgivning.

Rådgivning

Albertslund Kommune tilbyder forskellige former for rådgivning til borgere og pårørende. Formålet med rådgivningen kan blandt andet være at bidrage til at løse et konkret problem, lytte, rådgive og vejlede eller guide på rette vej i kommunens tilbud.

Du finder information om rådgivning i pjecen '[Dine rettigheder og muligheder](#)'. Pjecen er tilgængelig på Albertslund Kommunes hjemmeside: albertslund.dk/kvalitetsstandarder

Klagemulighed

Der findes forskellige regler, alt efter hvad du vil klage over. Hvis du modtager en afgørelse, vil der følge en klagevejledning med. Hvis du er i tvivl om, hvordan du klager, kan du henvende dig det sted i kommunen, der har behandlet din sag.

Du finder også information om klagemuligheder i pjecen '[Dine rettigheder og muligheder](#)'. Pjecen er tilgængelig på Albertslund Kommunes hjemmeside: albertslund.dk/kvalitetsstandarder

Sagsbehandlingsfrister

Kommunalbestyrelsen i Albertslund Kommune har fastsat sagsbehandlingsfrister på ældre-, social- og sundhedsområdet. Fristerne er vejledende for, hvor lang tid det som udgangspunkt tager at behandle din sag.

Du finder de gældende sagsbehandlingsfrister på Albertslund Kommunes hjemmeside: albertslund.dk/sagsbehandlingsfrister

Lovgrundlag

- Tilbud om gruppebaseret hjælp og støtte (Serviceloven § 82a)
- Tilbud om individuel tidsbegrænset socialpædagogisk hjælp og støtte (Serviceloven § 82b)
- Bostøtte (Serviceloven § 85 og § 85a)
- Støttekontaktperson (Serviceloven § 99)

Find alle kvalitetsstandarderne på albertslund.dk/kvalitetsstandarder

Albertslund Kommune har udgivet 10 kvalitetsstandarder. I kvalitetsstandarderne finder du information om kommunens indsatser og tilbud på ældre-, sundheds- og socialområdet.



ALBERTSLUND KOMMUNE
BØRN, SUNDHED & VELFÆRD
Nordmarks Allé 1
2620 Albertslund
+45 4368 6868
albertslund@albertslund.dk
www.albertslund.dk