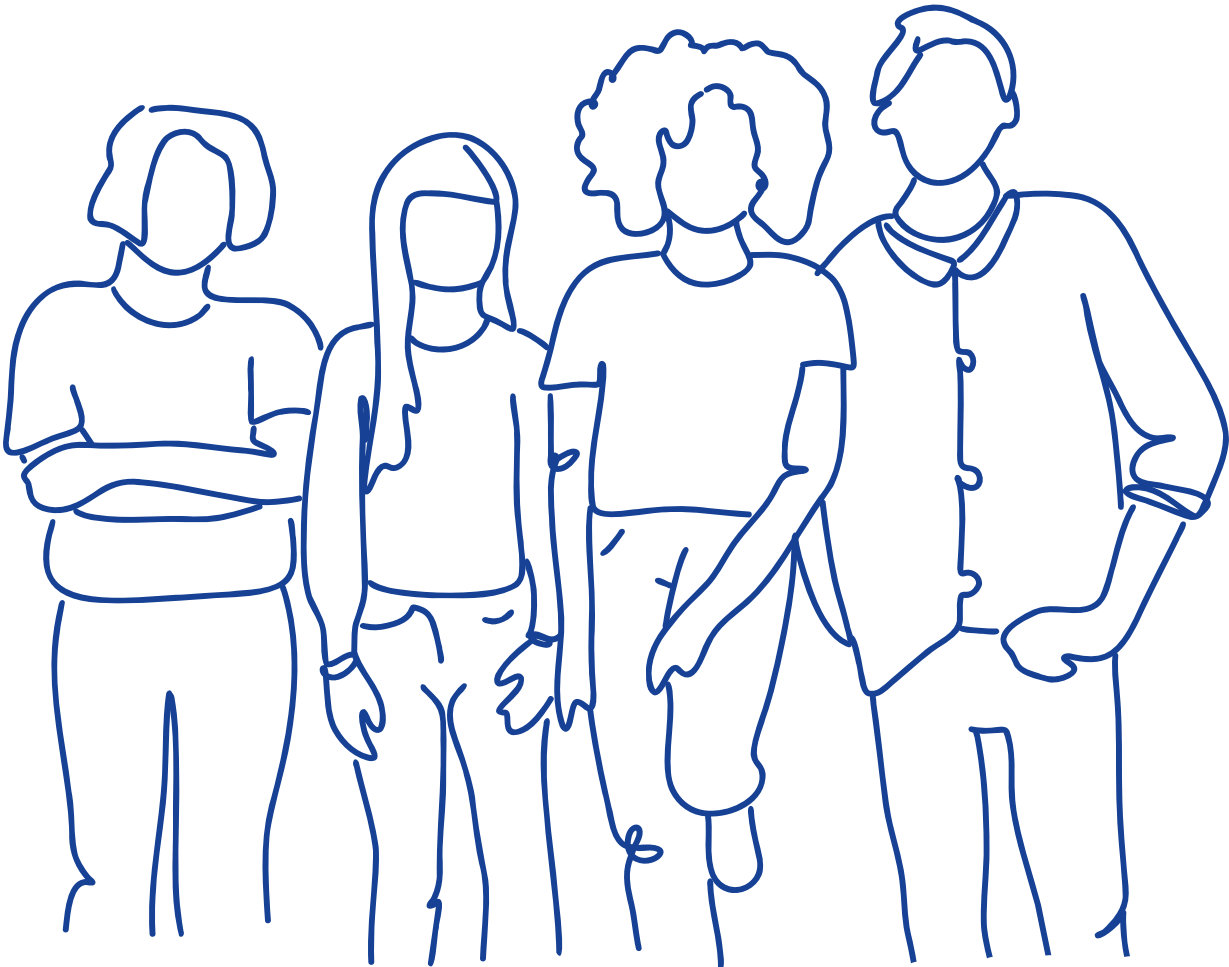




Tryghedspolitik 2024-2026



Albertslund Kommune
Den hæderdygtige by for borgerne, det grønne og fællesskaber



I Albertslund er det aktive medborgerskab drivkraften for trygheden, hvor mennesker bor og opholder sig. Det er samarbejdet mellem borgere, myndigheder, virksomheder og foreninger, der sikrer værdiskabende og bæredygtige tiltag. Tryghedspolitikken er den politiske vision for sammenhængen mellem det generelle trygheds- og trivselsarbejde og det kriminalpræventive samarbejde. Politikken tager afsæt i kommunens samlede vision om Albertslund som den bæredygtige by for børnene, det grønne og fællesskaber. Da tryghed samtidig handler både om den enkeltes livssituation og oplevelse af omverden, kan en politik om tryghed selvsagt ikke ses isoleret fra nogen anden politik.

Tryghed er en følelse, som vi ofte ikke tænker over i hverdagen. Men faktisk er et trygt nabolag helt oppe i top tre, når danskerne vælger, hvor de gerne vil bo. På den måde er tryghed et helt grundlæggende menneskeligt behov, uanset om man er ældre borger, familie, ung eller barn. Det gælder såvel i forhold til helt personlige tryghedsfaktorer, som i forhold til de byrum man bor og tager ophold i.

Fremmelse af tryghed og forebyggelse af kriminalitet er allerede højt prioriterede fokusområder i Albertslund, og det er formentlig én af grundene til, at Albertslund i dag er en by med mindre kriminalitet og en langt tryggere by at bo i, end for bare ti år siden. Derfor er vi motiverede til at fortsætte det gode arbejde. Det kan vi, når vi tænker helhedsorienteret og sammenhængende, uanset om det gælder trivsel, muligheder for gode fællesskaber for vores børn, unge og voksne, eller om det drejer sig om indretningen af trygge nærmiljøer og trafikale knudepunkter.

Det er denne samarbejdende og dialogbaserede tilgang, vi vil have til hinanden i byen, samtidig med at vi kan være trygge ved, at de relevante kompetente fagprofessionelle aktører træder til, når vi har brug for det. I Albertslund vil vi kendes på, at vi passer på hinanden i vores by, så albertslundere føler sig trygge i hverdagen.



Nils Jul Gjerlev
Formand for Børne- og Skoleudvalget



Steen Christiansen
Borgmester

Hvor er vi nu?

Historik

Siden 2015 har Albertslund Kommune haft en særligt målrettet indsats i forhold til at reducere kriminaliteten og øge trygheden i Albertslund. Den organisatoriske omlægning af arbejdet med kriminalitetsforebyggelse og tryghed blev foretaget på baggrund af en erkendelse af, at en traditionel SSP-organisation ikke i tilstrækkelig grad formåede at løse de alvorlige og komplekse problemer, som Albertslund på daværende tidspunkt stod overfor. Det blev tydeligt i vinteren 2012-2013, da byen oplevede en brandbølge, hvor ca. 150 brande blev påsat i containere, biler og institutioner, uden at det daværende SSP-samarbejde havde mulighed for at gøre en forskel.

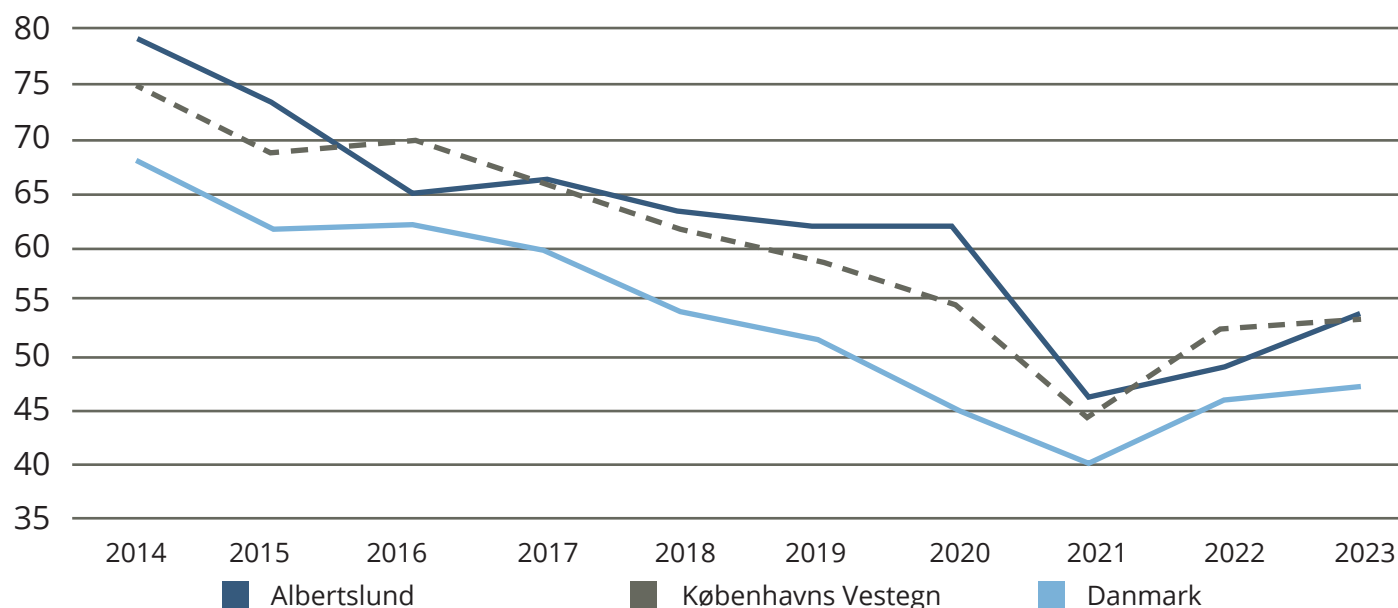
Der blev derfor etableret et bredt samarbejde på tværs af forvaltninger, politi og eksterne samarbejdspartnere for at sikre helhedsorienterede og

koordinerede løsninger på de kriminalitets- og tryghedsudfordringerne.

Kriminalitetsudviklingen

Kriminalitetsudviklingen i Albertslund og resten af Danmark har været markant faldende over en årrække, og faldet er forstærket under Coronapandemien. I Albertslund har der over en 10-årig periode været et fald på hele 31 pct. i antallet af anmeldelser for hele straffeloven, med undtagelse af sagsområdets økonomisk kriminalitet. Antallet af anmeldelser er gået fra 2.194 anmeldelser i 2014 til 1.495 anmeldelser i 2023. Det svarer til 78 anmeldelser pr. 1000 borger i 2014 og 54 anmeldelser pr. 1000 borger i 2023. Der er også sket en positiv udvikling for trygheden, hvor langt de fleste albertslundere er trygge i deres lokalområde og er trygge ved at færdes i byen.

Anmeldte straffelovsovertrædelser* pr. 1000 borger i perioden 2014-2023

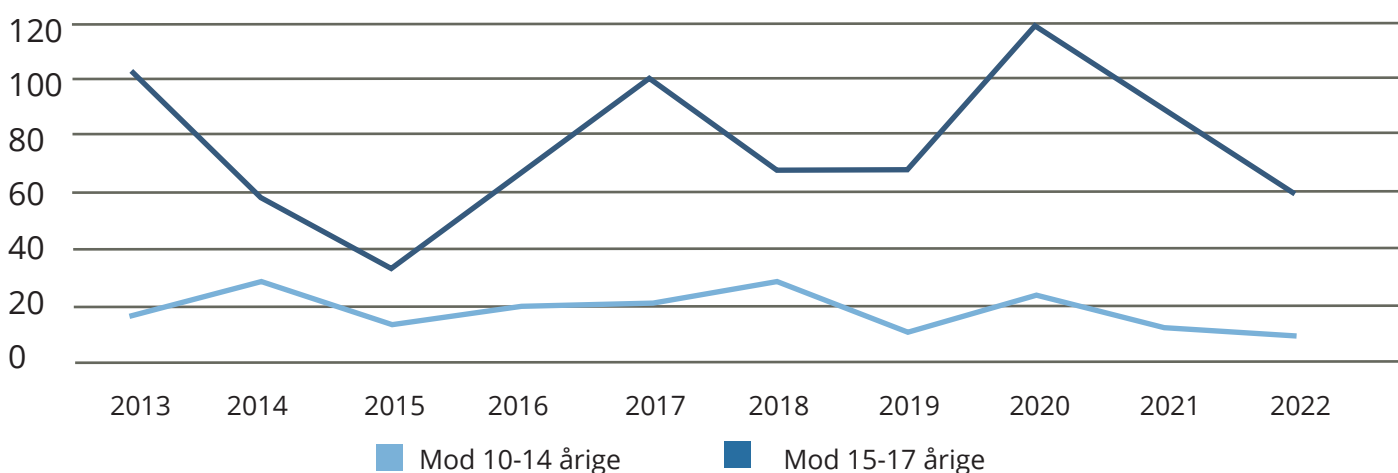


*Bemærk at opgørelsen for straffeloven er eksklusiv økonomisk kriminalitet grundet sagsområdets høje kompleksitet. Kilde: Danmarks Statistik STRAFF22 og FOLK1A

Hvad ungdomskriminaliteten angår, ses hen over de seneste 10 år et fald på 41 pct. i mistanke rettet mod børn i alderen 10-14 år. For de 15-17-årige har der været et fald på 42 pct. i antal sigtelser. Alene fra 2021 til 2022 ses der et fald på 23 pct. for de 10-14-årige og 34 pct. for de 15-17-årige.

Analysen er baseret på mistanker og sigtelser vedrørende straffelovsovertrædelser begået af 10-17-årige og angår den mistænkte/sigtedes bopælskommune. Kriminaliteten, de 10-17-årige er blevet sigtet for, har derfor ikke nødvendigvis fundet sted i Albertslund Kommune.

Udviklingen i antal mistanker/sigtelser mod 10-17 årige for Albertslund, 2013-2022



Albertslund Kommune er godt på vej med at mindske kriminaliteten og øge trygheden, og indsatsen skal fastholdes. For selvom kriminaliteten i kommunen er faldet, og de fleste albertslundere føler sig trygge i byen, så føler borgerne i Albertslund sig gennemsnitligt mindre trygge sammenlignet med gennemsnittet for borgerne i resten af Danmarks kommuner.

Hvad er tryghed?

Tryghed er et komplekst fænomen, og ifølge forskningen har årsagerne til en oplevet utryghed ikke en enkelt forklaring. Forhold som fx køn, alder og uddannelsesniveau har betydning for menneskers personlige tryghedsfølelse. Den fysiske indretning af bymiljøerne har betydning for, om man føler sig tryk, når man færdes i byrummet, eksempelvis ved passende belysning. Det samme har graden af gensidig tillid og kendskab til de medmennesker, der bor og færdes i ens nærmiljø. Endelig ved man, at

enkelstående voldsomme hændelser, historier fra medierne eller at et særligt byrum bruges på en ny måde, også kan skabe utryghed.

Danskernes oplevelse af tryghed

Generelt over de seneste ti år er der sket en ændring i danskernes oplevede tryghed. Det er især de unge, der er blevet mere utrygge i en hidtil uset grad. Omvendt oplever borgere over 50 år en forbedring af deres tryghed. Der er konstant bevægelse i kriminalitetsbilledet og oplevelsen af utryghed, og det er derfor nødvendigt med en løbende vidensopbygning for at håndtere kommunens udfordringer. Både i forhold til eksisterende indsatser, men også i forhold til at tænke i forskellige nye løsninger såsom sociale indsatser, lokale netværk og fysiske forandringer. Derfor understøtter tryghedspolitikken, hvor Albertslund gerne vil hen i fremtiden med følgende målsætning.

Ønsket fremtidsscenario

MÅLSÆTNING: *Albertslundere føler sig trygge i hverdagen.*

Med ovenstående målsætning sættes fokus på, at Albertslund skal opleves som en tryk by at bo og færdes i. Der er fortsat steder i Albertslund, hvor borgerne oplever det utrygt at færdes, og nogle børn, unge og voksne oplever sig ikke inkluderet i positive fællesskaber. Det kan føre til en oplevelse af utryghed både for dem selv og for andre.

Det er samtidig en understregning af, at der stadig er borgere med livsudfordringer, som har brug for hjælp og støtte til et liv uden kriminalitet og til at blive en integreret del af byens demokratiske liv og fællesskaber. Trykhedspolitikken skal bidrage til at sikre sammenhængende og bæredygtige indsatser for at forebygge og begrænse udvikling og skadevirkning af kriminalitet og samlet set styrke trykheden både for den enkelte borger og i Albertslund som helhed.

Et tryk Albertslund

Når vi mødes på tværs af hverdagens byrum, er det med til at styrke trykheden og tilliden til hinanden. Derfor spiller hverdagens byrum en afgørende rolle for vores oplevelse af trykhed. Det kan være i sportsklubben, på legepladsen, i skolegården, på parkeringspladsen, på gadehjørner, ved togstationen, de grønne områder og meget mere.

Hvordan vi omgås hinanden, den generelle tillid til vores medmennesker og om

vi oplever hverdagens byrum som tryk kan have betydning for vores livskvalitet. Derfor arbejder vi helhedsorienteret med trykhed på tværs af byområder, byrum og borgere. I Albertslund er det det aktive medborgerskab, som er drivkraften for trykheden i



boligområderne. Byens udfordringer peges på og løses i samarbejde med byens borgere på tværs af forvaltninger, virksomheder, politi, foreninger mm, så vi sikrer bæredygtige og værdiskabende tiltag.

Deltagelsesmuligheder i Albertslund

Vi vil skabe lige deltagelsesmuligheder for albertslundere i byens rum og byens fællesskaber og sikre, at albertslundborgere uanset alder, baggrund eller levevilkår bliver mødt ud fra et fælles værdigrundlag baseret på ligeværd og respekt. Vi vil have

fokus på at binde byens rum sammen, også udenfor de etablerede tilbud, og herigennem styrke børn og unges tilknytning til positive og udviklende fællesskaber. Vi vil arbejde dialogbaseret i mødet med borgerne, hvad enten det er ungegrupper, ældre udsatte eller voksne. Vi vil gøre det på tværs af relevante fagprofessionelle og lokale aktører, som alle kan bidrage til at løfte den tryghedsskabende indsats. I Albertslund vil vi kendes på, at vi passer på hinanden i vores by.

Tryghed i fællesskab

I Albertslund skal borgerne have mulighed for at deltage i fællesskaber uanset ressourcer, kompetencer eller livssituation. Der eksisterer allerede mange fællesskaber på tværs af hele Albertslund. Men vi vil blive endnu bedre til at bygge broer mellem hinanden, særligt for de borgere, der falder uden for kommunens eksisterende tilbud og mangler tilknytning til positive fællesskaber. Deltagelse i fællesskaber giver tryghed for den enkelte og skaber modstandsdygtighed over for udsathed.

Positive fællesskaber beskytter børn og unge mod kriminalitet og mistrivsel. Vi vil skabe gode forudsætninger for sunde og trygge fællesskaber, der fremmer trivsel blandt børn og unge og herigennem støtte dem til et godt liv uden kriminalitet. De positive fællesskaber kan skabes gennem en stabil skolegang, i kultur- og fritidslivet, i fritids- og ungdomsklubberne eller blandt arbejdskolleger.



Hvordan gør vi det?

Tværgående og helhedsorienteret samarbejde

Forebyggelse af utryghed og kriminalitet er komplekse problemer, som ikke kan løses af én aktør. Derfor skal arbejdet med tryghed og kriminalitetsforebyggelse være drevet af stærke samarbejder på tværs af hele kommunen.

Der findes allerede et etableret samarbejde. Ikke bare på tværs af fagområder i kommunen, men også sammen med politiet, det boligsociale område, kriminalforsorgen, regionerne, foreningslivet og civilsamfundet. Et forstærket og vedholdende samarbejde vil bidrage til at sikre koordinerede, sammenhængende, tværfaglige og helhedsorienterede løsninger på både kriminalitets- og tryghedsområdet. Et tæt og tværgående samarbejde kan hurtigt gribe de borgere, der ønsker at komme på rette kurs efter at have begået kriminalitet. Vi vil stille den rette hjælp til rådighed ved at sikre, at enhver indsats bliver tilrettelagt ud fra den enkelte borgers livssituation med inddragelse af borgerens behov og ønsker som et væsentligt perspektiv. Mødet mellem borgere og kommune skal være baseret på ligeværd, inddragelse og forståelse, så borgerne i Albertslund kan føle sig trygge i at få en fair og lige behandling uanset hvilken livssituation, de står i.

Vi vil have et særligt fokus på børn og unges trivsel og blive endnu bedre til at skabe attraktive tilbud med høj kvalitet. Børn og unge i Albertslund skal opleve, at de er ønsket, at

de har deltagelsesmuligheder, og at de er vigtige deltagere, som kan bidrage positivt i et fællesskab. Og hvis de træder ved siden af fællesskabet, for eksempel ved at begå kriminalitet, vil vi sikre en hurtig og kompetent støtte til at undgå, at det sker igen. Vi vil arbejde på, at børn og unge, der har været involveret i en alvorlig konflikt, føler sig fair behandlet og får hjælp til igen at færdes trygt i byen uanset hvilken rolle og andel, de har haft i konflikten. Børn og unge skal vokse op i Albertslund med oplevelsen af, at følelser er noget, der bliver respekteret og talt om, og at konflikter og skadende handlinger kan være et afsæt for at tage fælles ansvar for at skabe et endnu stærkere og gensidigt forpligtende fællesskab.

De fleste børn og unge i Albertslund har stærke netværk, og ressourcer til at mestre de tilværelseskompetencer, der hører med til at blive voksen. Der findes også unge, som har brug for mere støtte til overgangen fra ung til voksen, hvor det er afgørende at understøtte den positive tilknytning til resten af samfundet. Nogle af de faktorer, der beskytter børn og unge bedst fra udsathed og risikoadfærd, er netop det, der bliver leveret i de kommunale tilbud og indsatser. Men de enkelte indsatser kan sjældent stå alene. Derfor vil vi forebygge kriminalitet og utryghed gennem en høj grad af koordination og samarbejde på tværs af fagprofessionelle i dagtilbud, skoletilbud, kultur- og fritidstilbud, sundhedspleje og social-, uddannelses- og beskæftigelsesområderne.

Børne- & Familieafdelingen
BØRN, SUNDHED & VELFÆRD
Nordmarks Allé 1
2620 Albertslund
+45 4368 6868
albertslund@albertslund.dk
www.albertslund.dk



Tryghedspolitik 2024 - 2026