

Hyldagerkvarteret

Skitseforslag

CASA NORD
VI BRINGER DIG HJEM

Henning
Larsen

Indhold

1. Vision og koncept	5	4. En moderne landsby	31
En fremtidig bydel i det grønne	6	Lære fra landsbyen	32
Stedet	8	Facadekoncept	34
Koncept	10	Materialer	35
Hovedgreb	12	Skovhusene	36
		Byhusene	38
		Byhusene	40
		Disponering	42
2. En grøn bydel	15		
En ny tilføjelse til Albertslunds grønne profil	16		
Mødesteder i naturen	18		
Regnvandshåndtering	20	5. Funktionalitet	45
Genslyngning af åen	22	Forbindelser, opholdsareal & udstykningsskitse	46
		Parkering, affald og brand	47
		Støjhåndtering	48
3. Fællesskaber og beboere	25	DGNB boligmanual 2025	50
Fællesskaber på flere niveauer	26	Reduktion af klimaaftryk	51
Plads til fællesskab	28	Mikroklima	52
		Skyggediagrammer	53
		Modelfoto	54
		Rådgiver CV	56

Casa Nords vision for Hyldagerkvarteret er at skabe hjem i en nytænkt og grøn bydel, der både indgår naturligt i nærmiljøet og det klassiske landsbyfællesskab, men samtidigt giver plads til at boligerne, såvel som bydelen i sin helhed, kan afspejle og imødekomme den moderne livstil og rammerne for samme.

Naturens inddragelse i byggeriet vil komme til udtryk i både materialevalg og byggestil - med stor respekt og omhu for områdets sjæl og karakteristika. Ikke mindst vil grønne områder og eksisterende beplantning blive bevaret i det omfang, det er muligt. Samtidig er visionen at skabe en naturlig sammenhæng mellem den nye bydel Hyldagerkvarteret og den eksisterende landsby Vridsløselille gennem fokus på tilgængelighed, adgang, fællesskab og nutidig landsbycharme.

Vores vision er kort sagt; at skabe et hjemligt og trygt boligområde med optimale rammer for et komfortabelt liv, gode praktiske forhold ift. bl.a. parkering og med mulighed for fællesskab og rekreation på grønne opholds- og samlingssteder. En vision, der er 100 procent i tråd med vores egen mission om at bygge boliger, vi selv ønsker at bo i.

Casa Nord

1. Vision & koncept

En fremtidig bydel i det grønne

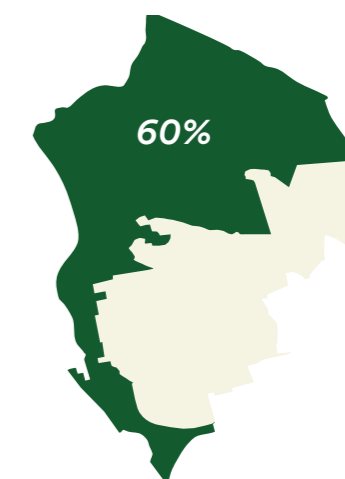
Et kvarter i et karakteristisk spændingsfelt i Albertslund. Et sted, hvor byen møder det åbne grønne landskab, og hvor eksisterende institutioner, boliger og fritidsliv danner en aktiv og levende kontekst. Stedet rummer et særligt potentiale som bindeled mellem by, fællesskab og natur.

Hyldagerkvarteret er et unikt sted, og en mulighed for Albertslunds byudvikling. Her, hvor byen møder landskabet, opstår et nyt boligkvarter, der ikke bare bygger videre på byens stærke DNA inden for bæredygtighed, grønne rekreative rum og fællesskab, men gør det sammen.

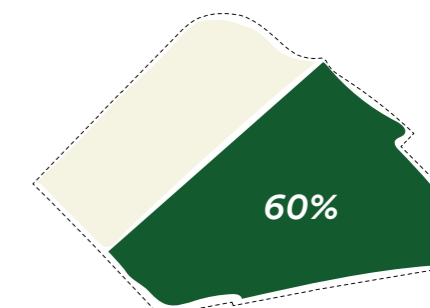
Projektets vision tager afsæt i Albertslund som den bæredygtige by for børnene - et sted hvor naturen er en levende del af hverdagen, hvor bevægelse og tryghed går hånd i hånd, og hvor fællesskaber blomstrer i alle skalaer. Hyldagerkvarteret formes som et landskabsforankret boligområde, hvor arkitektur, natur og sociale rum smelter sammen til ét. Her danner landskabet og naturen rammen om et unikt kvarter, hvor forskellige boligformer, generationer og livsformer kan finde plads. Her bor alle i naturen - ikke ved siden af den.



En unik placering på kanten af byen, som del af landskabet. Hyldagergrunden ligger som del af det grønne bælte, der spænder fra nord til syd i Albertslund.



Albertslund kommune er unik idet 60% af kommunens areal består af grønne områder.



Vores ambition er at stræbe efter en tilsvarende procentuel del grønt areal for det fremtidige Hyldagerkvarter.

"På disse jorder af god bonitet, ved den tørre skrænt ned mod Store Vejleå, har det været et godt sted at bo"

-Lokalplan, nr. 12, 1997

Stedet

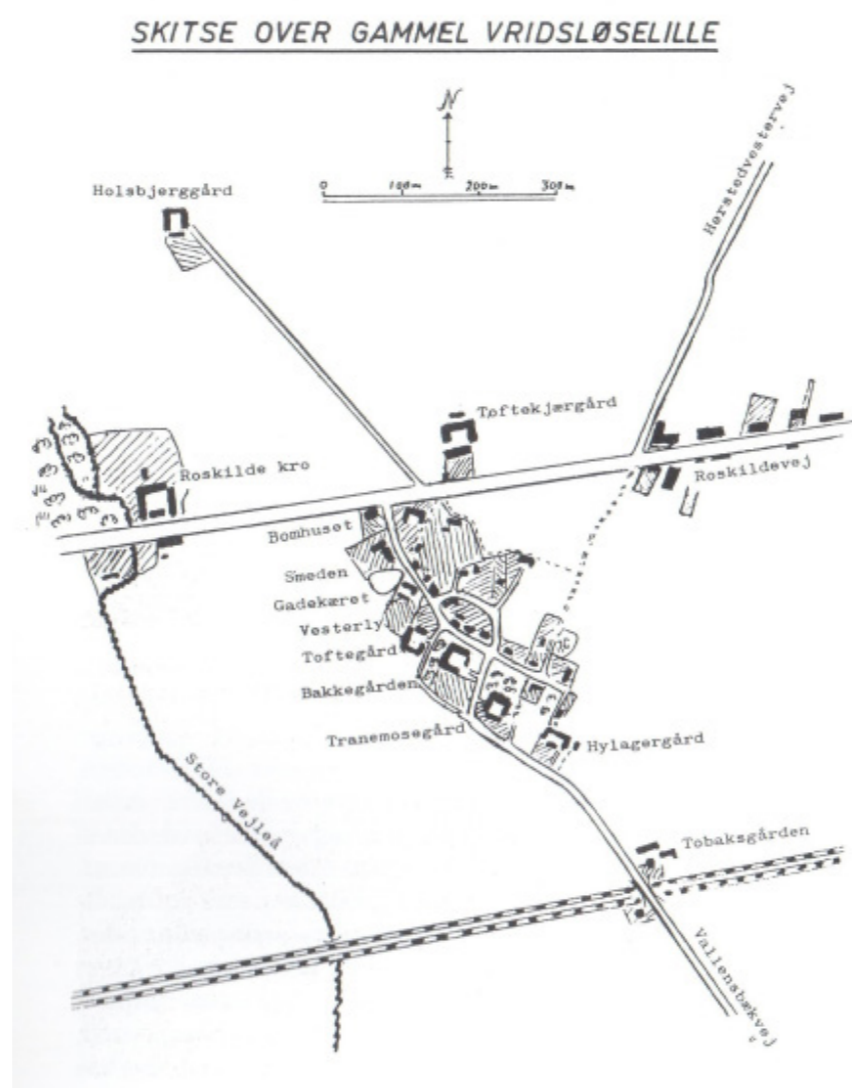
Hyldagerkvarteret - en overgang og mulighed

Hyldagerkvarteret er allerede i dag et sted for bevægelse, idræt og møder. Med sin placering tæt på stier, grønne forbindelser og daglige funktioner er området en naturlig del af Albertslunds hverdagsliv. Projektet bygger videre på denne brug og forstærker stedets rolle som et samlende punkt, hvor fællesskab, aktivitet og ophold kan udfolde sig i nye former.

Mod vest og syd er Hyldagergrunden defineret af markante grønne strukturer og den cirkulære ring af poppeltræer, som giver området en tydelig identitet og en stærk vertikal karakter. Mod nord og øst knytter grunden sig til Albertslunds eksisterende bystruktur med Hyldagerhallen og den historiske Vridsløselille landsby. Sammen skaber disse elementer en kontekst, hvor både det byggede og det grønne er ligeværdige aktører.

I forlængelse af Albertslunds vision om den bæredygtige by for børnene bliver Hyldagerkvarteret et sted, hvor tryghed, overskuelighed og nærhed er styrende. Den grønne kontekst bruges aktivt til at skabe rammer for leg, læring og uformelle møder, og forbindelserne til det omkringliggende landskab sikrer, at kvarteret opleves som en naturlig del af Albertslund og ikke som et aflukket boligområde.

Hyldagerkvarteret er således ikke blot et byggefelt, men et landskabeligt og socialt knudepunkt. Et sted, hvor Albertslunds historie, nutid og fremtid mødes, og hvor et nyt boligkvarter kan vokse frem med respekt for stedet og med blik for de fællesskaber, der allerede findes og dem, der endnu ikke er opstået.

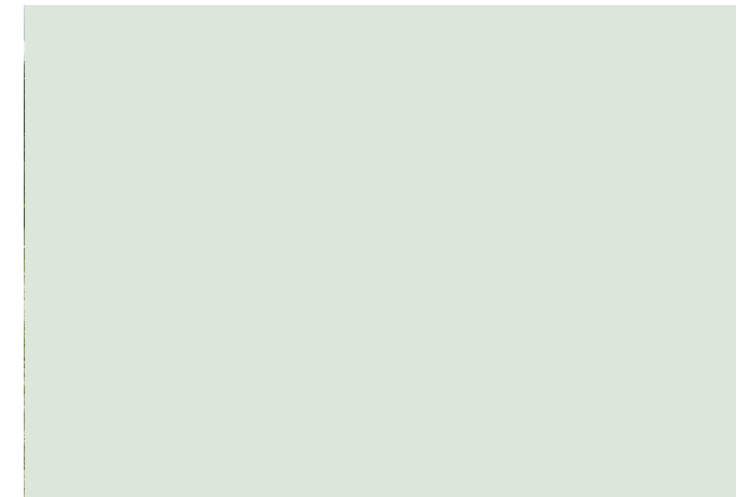
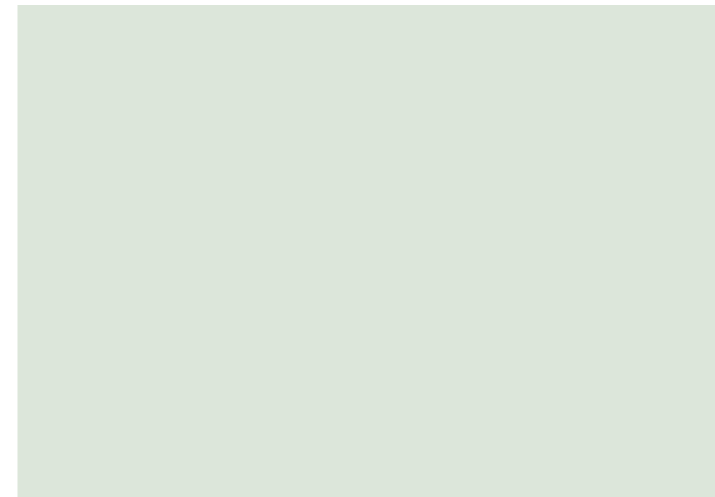


En historisk landsby



En grund omgivet af natur

Et sted at lade sig inspirere af



Landsbyen

Vridsløselille er med sine snoede gader, småskalaarkitektur og indskudte træer en naturlig inspirationskilde for den nye bydel.

Karakteristisk landskab

Træcirklerne udgør et ikonisk landskab, som også findes flere andre steder i Albertslund. De har derfor stor værdi for grundens identitet.

Grundlag for fællesskab

Hyldagerhallen er allerede i dag et vigtigt samlingspunkt for nærområdet og skaber et naturligt omdrejningspunkt for den nye bydel.

Med naturen som nærmeste nabo

Det omgivende landskab giver en unik mulighed for at lade naturen præge den nye bydels karakter.

Koncept

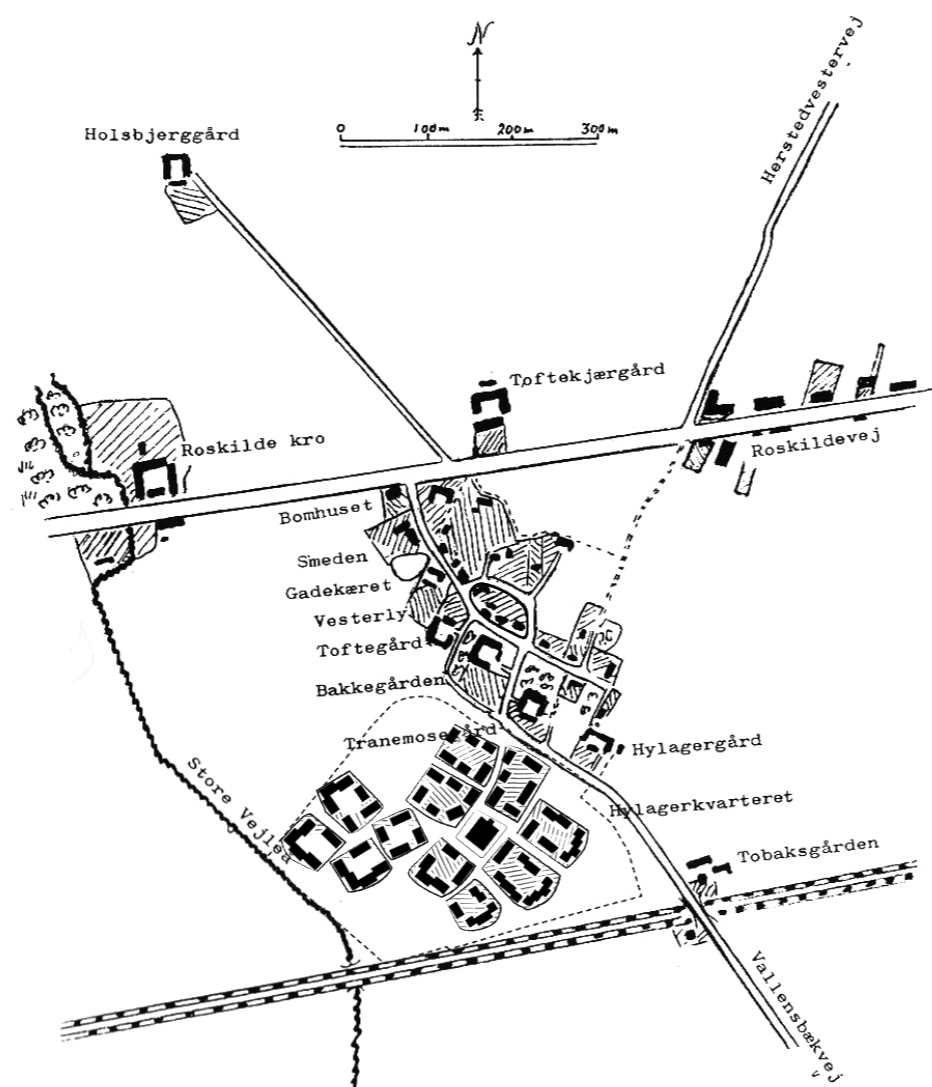
En moderne landsby i landskabet

Projektet er formet af sine omgivelser – af landsbyen og landskabet.

Vridsløselilles krogede gader forlænges ind i den nye bebyggelse gennem et netværk af stier og gader. Fra landsbyen viderefører vi også skala og bebyggelsesstruktur med en kombination af gårde og gadehuse.

Grunden er i dag kantet af tæt beplantning med store træer. Dette ønsker vi at bevare i størst mulig udstrækning og lade det grønne være med til at forme den nye bydel. Bebyggelsen får en blødt formet kant, som giver plads til det eksisterende grønne og skaber grønne kiler ind gennem bydelen.

Samlet set skaber projektet en ny bydel, der vokser naturligt ud af Vridsløselille og respekterer både landsbyens karakter og landskabets kvaliteter.



En forlængelse af landsbyen
Den nye bydel bliver en naturlig forlængelse af landsbyen.



En landskabelig kant
Bydelen får en blødt formet kant, der følger landskabets logik.

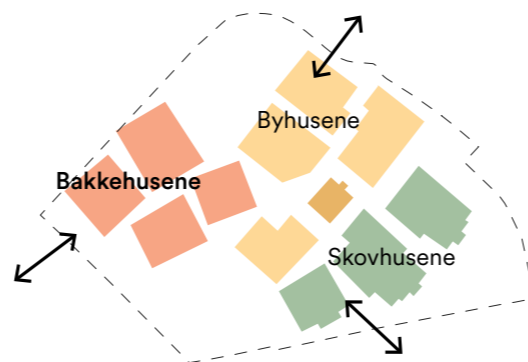


Hovedgreb



Hyldagerhallen og fælleshuset som naturligt omdrejningspunkt for fællesskab

Hyldagerhallen, fælleshuset og fællespladsen skaber et naturligt samlingspunkt for hele bydelen. Den omgivende bebyggelse formes for at beboerne bevæger sig naturligt gennem og aktiverer kernen.



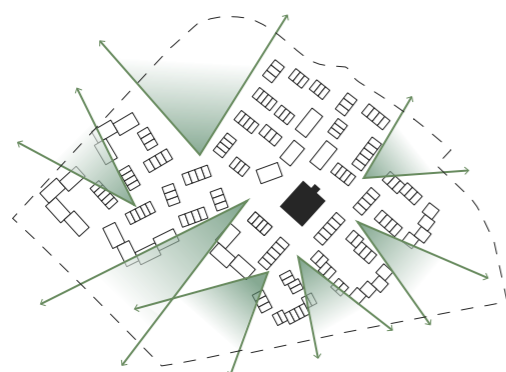
3 karakterer

Bebyggelsen udformes i tre forskellige karakterer for at relatere til sin omgivelser. Byhusene er inspireret af landsbyen, Skovhusene udformes i relation til den tætbevoksede grønne natur, og Bakkehusene formes for at relatere til det åbne landskab og træcirklerne.



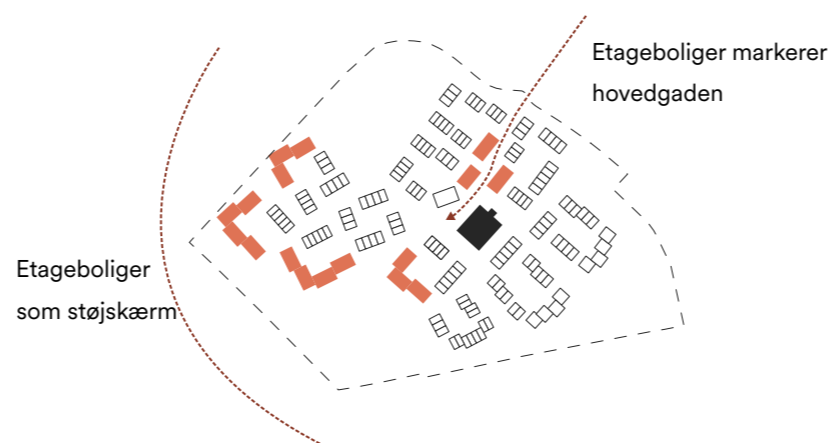
60% grønt areal

De karakteristiske træcirkler bevares sammen med så meget som muligt af den eksisterende natur. Bydelen får en overvejende grøn karakter med ca. 60% grønt areal.



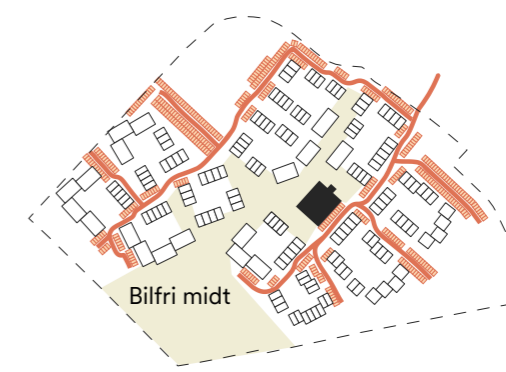
Maksimer udsigten mod naturen

Bebyggelsen vinkles og åbnes op i kanterne for at maksimere udsigten mod naturen fra både boliger og offentlige rum.



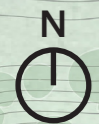
Strategisk placering af etageboliger

Etageboligerne på 3-4 etager placeres for at beskytte bebyggelsen mod støj mod vest samt placeres langs hovedgaden for at definere hovedgaden og fællespladsen.



Bilfri kerne, fleksibel parkering

Ved at undgå parkering i konstruktion skaber vi et lavere CO₂-aftryk og en fleksibel parkeringsløsning, der kan tilpasses fremtidens behov. Parkeringen tilpasses landskabet og placeres langs kanterne, hvilket skaber en helt bilfri zone for fællesskab i midten.



2. En grøn bydel

En ny tilføjelse til Albertslunds grønne profil

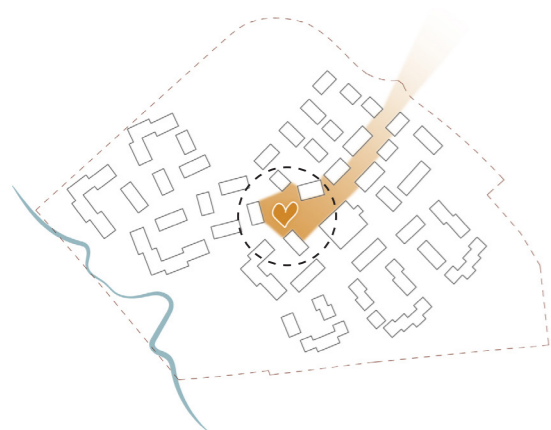
Med udgangspunkt i Albertslunds stærke grønne identitet og den tilstødende naturkorridor søger vores forslag at supplere og forbedre trivsel i lokalsamfundet. Hyldagerkvarterets unikke beliggenhed i naturen kræver en særlig opmærksomhed på biodiversitet og natur. I dette forslag bliver "træringen" mod sydvest bevaret som et karakteristisk træk ved grunden. Vi har et klart mål om at bevare så mange eksisterende træer som muligt og yderligere begrønne.



Tværsnit gennem bebyggelsen

En tredelt tilgang

Den rumlige fordeling af offentlige rum er struktureret i tre koncentriske cirkler. Den midterste cirkel er den mest urbane og asfalterede, hvor alle beboere kan mødes, mens den ydre cirkel er mere intim og naturlig, ideel til stille fordybelse og naturoplevelser. vidtstrakte og rolige natur.



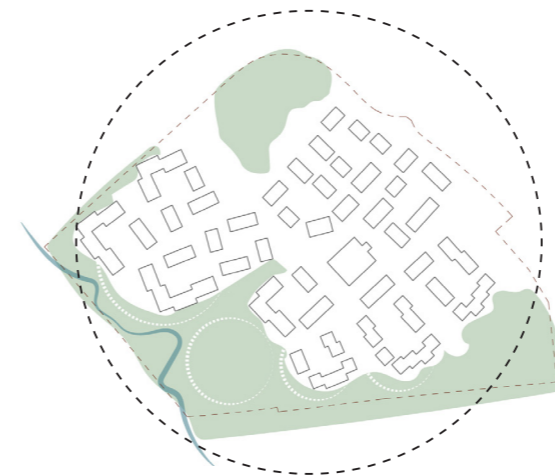
Et centralt gadekær

Ved siden af den bevarede Hyldagerhal og det nye fælleshus, Hyldagerhuset, forestiller vi os et mødested for alle nuværende og fremtidige beboere i hjertet af bebyggelsen. Et sted, hvor man kan mindes resultatet af den seneste volleyballkamp, mødes med naboen efter morgenturen, drikke et glas varm gløgg på det lokale julemarked osv.



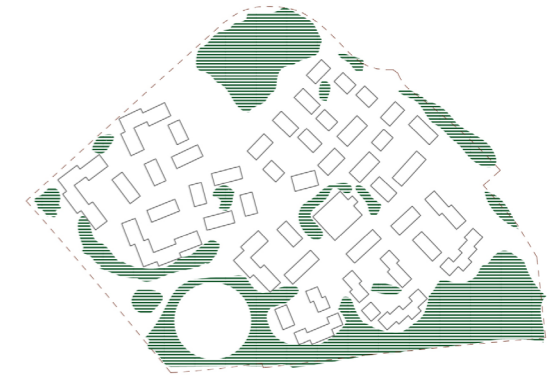
Forbundne gårdhaver

De semioffentlige gårdhaver er det daglige mødested for picnic, grillaftener og leg efter skole i naturens omgivelser. De understøtter primært de tilstødende boliger, men tilbyder også udvidede faciliteter til hele lokalsamfundet, hvilket skaber et helt netværk af komfortable udendørs opholdsrum.



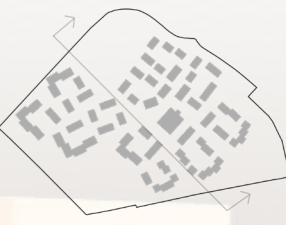
Den naturlige kant

Det omgivende naturbælte giver ly for støj fra naboerne og stærk vind og skaber en fordybende kulisse for dette nye samfund. Omgivelserne giver ægte naturoplevelser, hvor man kan høre fugle og frøer synge, se hejrer hvile ved åen, og ræve snige sig stille forbi hyldagerhallen.



Bevarede træer

Hyldagergrunden er fuld af bevaringsværdige træer, som skaber særlig værdi og øger biodiversiteten på grunden. Markering overfor viser, hvor de eksisterende træer forbliver.



Mødesteder i naturen

Ved at bevare stedets overordnede karakter skabes der en naturlig og uformel atmosfære i alle områder inden for og omkring boligklyngerne.

Mangfoldighed i fokus

Vi forestiller os, at fællesområderne skal give mest muligt tilbage til både den nye og eksisterende fællesskab.

Vores tilgang er at skabe en sammenhængende naturlig atmosfære, samtidig med at vi tilbyder mange forskellige aktivitetsmuligheder, der engagerer både beboere og besøgende i alle aldre.



Delvist bevarede poppeltræer, der skaber en naturlig barriere for de nye beboere.

En solrig eftermiddag med hele familien, hvor der fanges guldsmede

Store kampesten, der minder om Danmarks landskaber fra istiden, og som samtidig skaber små sprækker til amfibier.

Naturbaserede løsninger

Omfavnelse af stedets eksisterende græslandsatmosfære, forbedret med nye punktuelle buske

Regnvandshåndtering

Regnvandshåndteringen er fuldt integreret i stedets eksisterende logik. Den udnytter den naturlige topografi og terrænforhold til at opsamle, infiltrere og lede overskydende regnvand mod Store Vejle Å.

Tørre opsamlingsbassiner i gårdene

Som første forsvarslinje er hver boligklynge udstyret med et tørt opsamlingsbassin, der opsamler og infiltrerer regnvand, så snart det rammer jorden. Mindre vandtransport betyder mindre forurening.

Integrerede vegeterede grøfter

Et netværk af smalle åbne kanaler snor sig gennem området og opsamler alt rent overskydende regnvand mod Store Vejle Å.

Centralt vandanlæg

Den centrale dam har to formål. Den fungerer som et vartegn fra bytorvet, men også som et mellemliggende bassin, der midlertidigt bremser vandets strømning ned ad området.

Naturdam

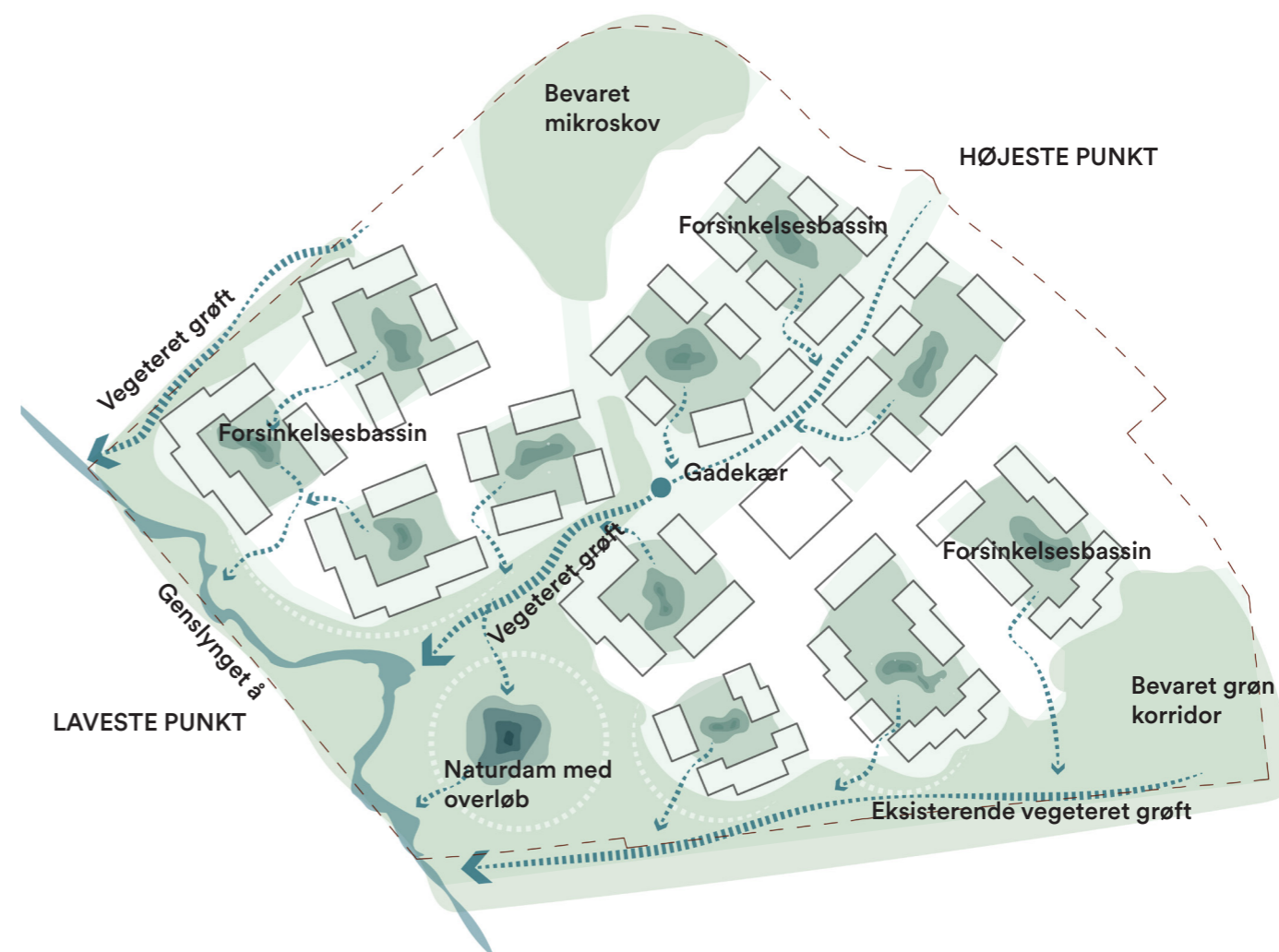
I den sydlige ende af området vil vores team bevare en træring og foreslå integration af en stor økologisk dam. Den kan fungere som ekstra vandlager i tilfælde af kraftig regn og forbedre liv for dyr og insekter.

Store Vejle Å

Vores team foreslår at omprofilere åen længere ind på vores grund, så åens kvaliteter flyttes fra periferien til et mere dedikeret område inden for projektet. Udvidelsen øger åens afvandsområde.

Sidst, men ikke mindst

Vi adskiller parkeringsområderne fuldstændigt fra fodgængerzonerne for ikke at forurene åen med kulbrinter.

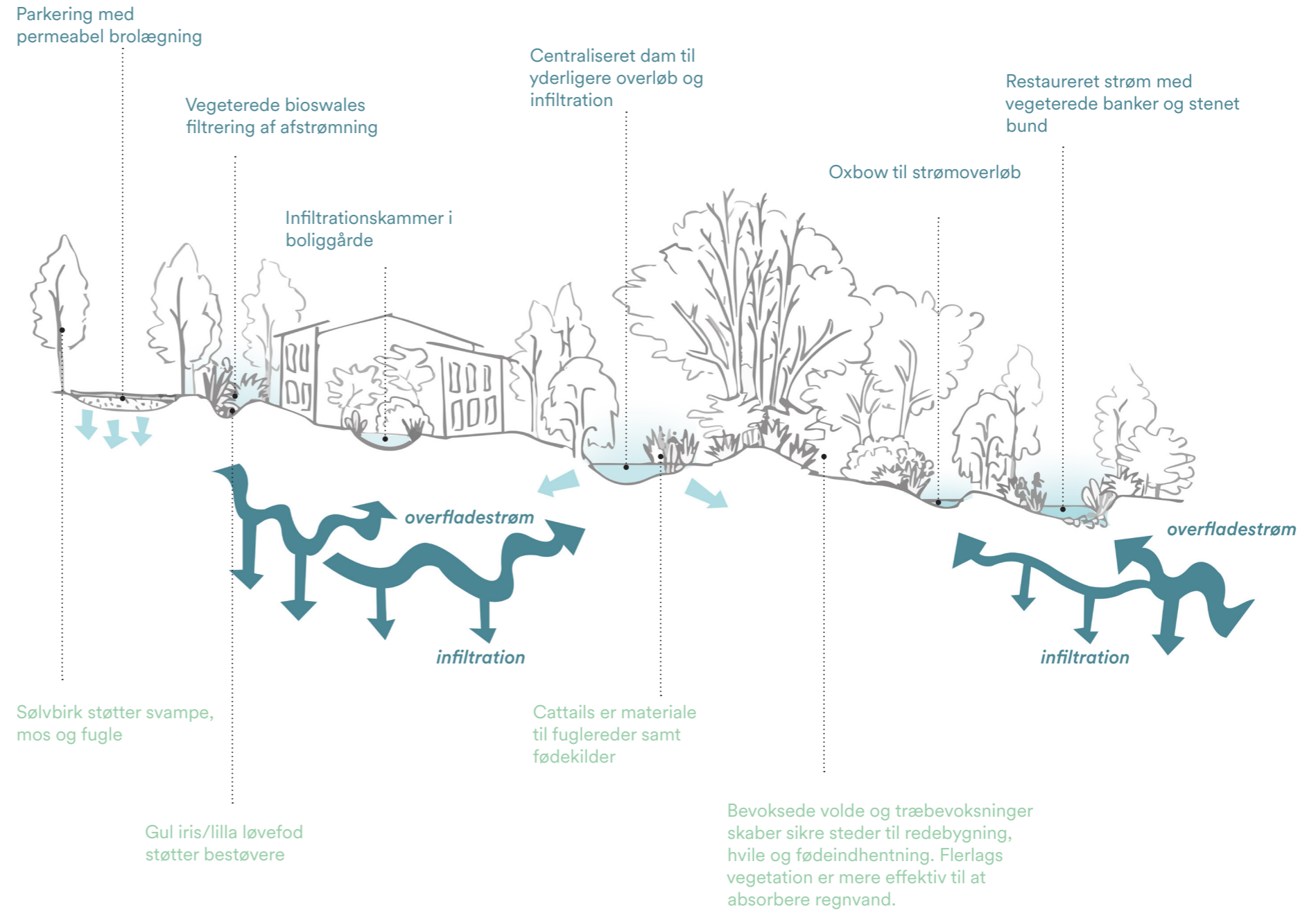


En integreret strategi

Da vi bygger på et næsten udelukkende naturligt og absorberende område, har vi et ansvar for at omforme det tilbageværende naturlige terræn. Alle disse områder har kapacitet til at tilbageholde og infiltrere regnvand og er forbundet på overfladen gennem enkle topografiske manipulationer.

Det vigtige er, at hele strategien fungerer som en helhed, ikke kun som en teknisk løsning, men som et design, der fremmer livet i alle dets former. At regnvandstrategien er en integreret del af brugeroplevelsen, uanset om det er mennesker eller andre levende organismer.

Der vil blive lagt vægt på permeable belægninger for at øge porøsiteten i jordoverfladen.



Genslyngning af åen

Med udgangspunkt i opgaven foreslår vores team en mere naturlig tilgang til omprofileringen af åen. Med varierende bredder og dybder, tilbagestrømninger og kantbehandling vil åen kunne rumme en større plante- og dyrediversitet og fungere bedre under regnvejr.

Giv tilstrækkelig plads

I stedet for at skubbe åen ud til områdets yderkant, har vi fokuseret på de naturlige træk, der allerede er til stede, for at flette og genslynge bækkenes profil, så den spiller en mere central og naturlig rolle. Derfor følger vores forslag til bækken placeringen af de eksisterende træer, som vi ønsker at bevare, uden at påvirke jordniveauet omkring deres stammer.

Giv det mere variation

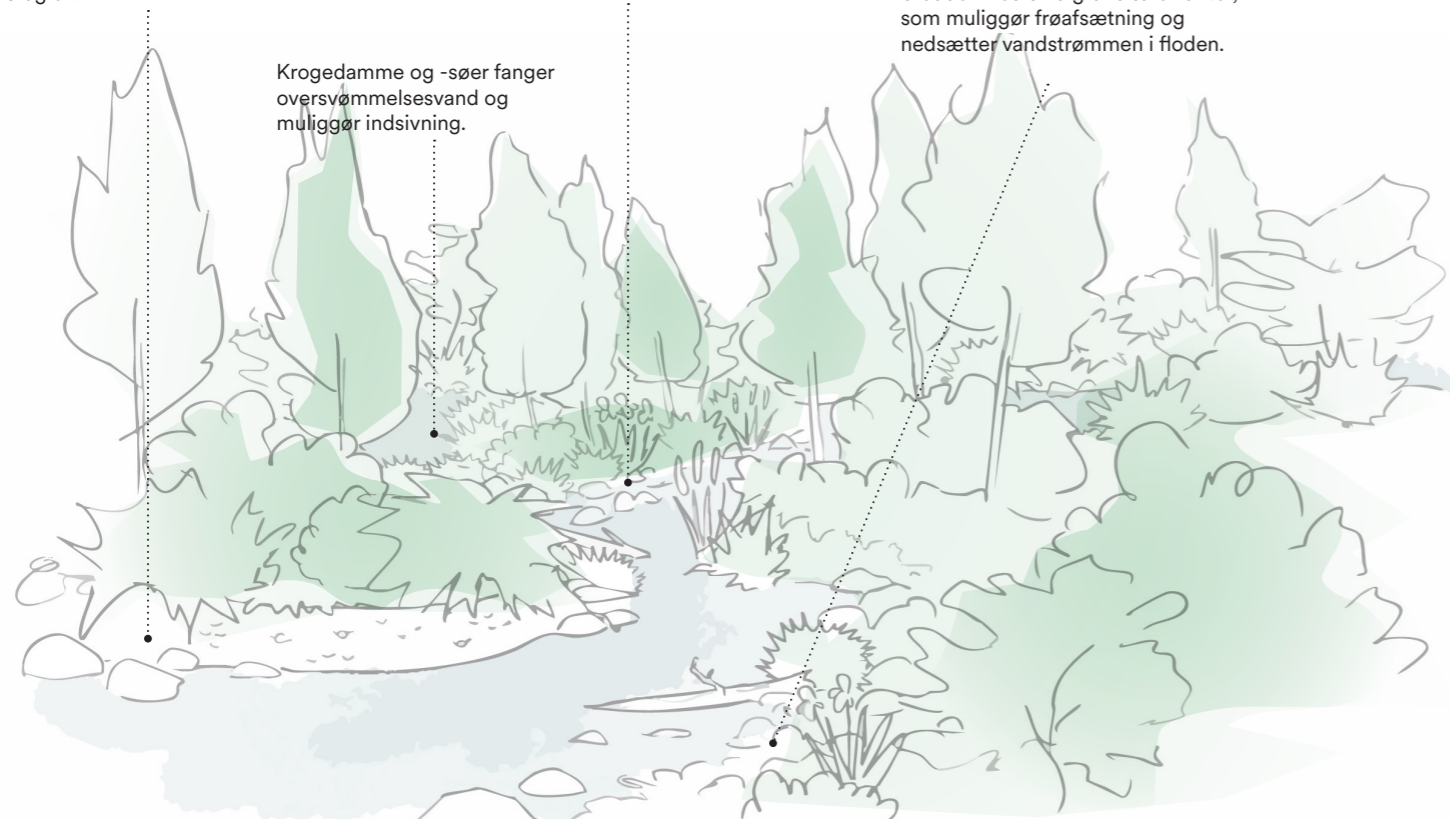
Jo længere kurverne er, desto større overflade vil bækken berøre, hvilket giver flere næringsstoffer og øger luftfugtigheden til den omkringliggende vegetation. Samtidig vil det mere effektivt bremse vandstrømmen, da fremtidige klimaforudsigelser peger på hurtigere og mere uregelmæssig vandstrøm.

Konveks strømsving med stejle bredder - Gavnligt for gravende insekter, padder og fugle, såsom isfuglen.

Træstammer og sten skaber småbølger, som ilter vandet og øger insektdiversiteten.

Den konkave side har glattere bredder med små granulære kanter, som muliggør frøafsætning og nedsætter vandstrømmen i floden.

Krogedamme og -søer fanger oversvømmelsesvand og muliggør indsivning.





Visualisering fra St. Vejle Å mod Bakkehusene i Hyldagerkvarteret

Hyldagerkvarteret

Hyldagerkvarteret

3. Fællesskaber & beboere

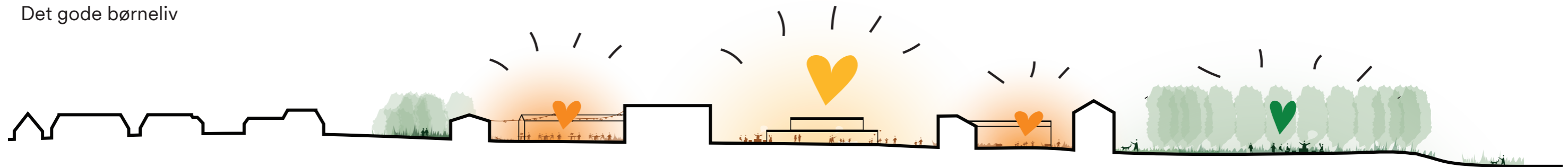
Fællesskab på flere niveauer

Fællesskabet er organiseret i flere niveauer og udgør rygraden i livet i det fremtidige Hyldagerkvarter. Fra de store, fælles funktioner som Hyldagerhallen og Hyldagerhuset (det nye fælleshus), til de mindre klynger og naboskaber, hvor hverdagen leves tæt, overskueligt og ægte.

Bebyggelsen er disponeret, så fælles rum og bevægelseslinjer naturligt forbinder de forskellige fællesskabsniveauer. De mindre boligklynger danner intime naboskaber med fælles opholdsrum og grønne gårde - steder, hvor man kender hinanden og deler hverdagen. Herfra trækkes der videre ind i den private bolig, haven eller altanen, hvor der er plads til ro, fordybelse og individualitet.

Børnenes perspektiv er centralt i alle skalaer. Trygge bevægelsesforløb, synlige legearealer og korte afstande mellem bolig, leg og fællesskab skaber rammer for et frit og aktivt hverdagsliv. Hyldagerkvarteret bliver et sted, hvor fællesskaber vokser naturligt, og hvor bæredygtighed handler om mere end ressourcer - det handler om relationer, tilhørsforhold og livskvalitet.

Det gode børneliv



Naturleg

I de eksisterende skovområder etableres stier og siddepladser, men naturen får lov til at forblive vild for at understøtte fri naturleg.

Gårdsleg

På gården kan de mindste børn lege trygt i direkte tilknytning til hjemmet.

Fællesleg

På pladsen i midten kan børn fra hele bydelen samles til mere eller mindre organiserede spil og lege i direkte tilknytning til fælleshuset og Hyldagerhallen.

Den vilde leg

På skovlegepladsen kan man lege frit uden at forstyrre resten af bydelens beboere.

Rum til fællesskab

Pladsen

Pladsen er det naturlige centrum for alle bydelens strømme. Her kan man nyde en kop kaffe fra caféen i bedste sollys, samles inden håndboldturneringen i hallen eller arrangere et loppemarked.

Fælleshuset og caféen

I Fælleshuset kan bydelens beboere samles både til hverdag og fest. Med hjælp fra storkøkkenet kan man arrangere fællesspisning på en almindelig hverdag eller holde fødselsdag med alle sine venner. I Fælleshuset findes også en café, som benyttes både af besøgende i Hyldagerhallen og af forbigående på vej til parken eller Tofttegården.

Hyldagerhallen

Fællesskabsområderne omkring hallen giver mulighed for, at aktiviteterne også kan bruge udendørsarealerne til arrangementer eller samlinger.

Skovlegepladsen

Inde i den bevarede træcirkel etableres en stor legeplads, som ændrer karakter afhængigt af årstid og vandstand. Her findes også picnicborde og områder til at samles til fødselsdage og arrangementer.

Klyngerne

Boligerne opdeles i mindre klynger, som grupperes omkring hver deres fælles gård. Dette skaber et tæt fællesskab for en lille gruppe naboer. For yderligere at understøtte fællesskabet deler hver klynge fælles funktioner såsom nyttehaver, drivhuse og områder, der understøtter udveksling af ting og deling af værktøj, haveredskaber m.m.

Plads til fællesskab

En ode til Hyldagerskolen

Midt i Hyldagerkvarteret skabes et stort, sammenhængende byrum fri for biler - et grønt og levende fællesrum, hvor hverdagslivet kan udfolde sig i trygge rammer, og hvor Albertslunds identitet samles og gøres synlig. Her er det mennesker, leg og fællesskab, der er i centrum.

Det fælles byrum samler genkendelige og identitetsskabende elementer som Hyldagerhallen, Hyldagerhuset (det nye fælleshus) og et nyt gadekær, der bliver et naturligt samlingspunkt i kvarteret. Gadekæret fungerer både som samlings- og opholdsrum, legende landskabselement og klimatilpasning - et sted, hvor regnvand håndteres synligt og giver stedet liv og forandring gennem året.

Det bilfri byrum bliver et sted for bevægelse, ophold og møder på tværs af alder og boligtype - et centralt omdrejningspunkt for det fælles liv i Hyldagerkvarteret.

Biladgang og parkering er diskret placeret i kanten af området, så den daglige bevægelse gennem kvarteret sker til fods og på cykel. Det skaber tryghed, overskuelighed og et byrum i børnehøjde, hvor fællesskabet får første prioritet.



Planskitse over Torvet



Visualisering af Torvet
Skitse - Der tages højde for ændringer
Henning Larsen

4. En moderne landsby

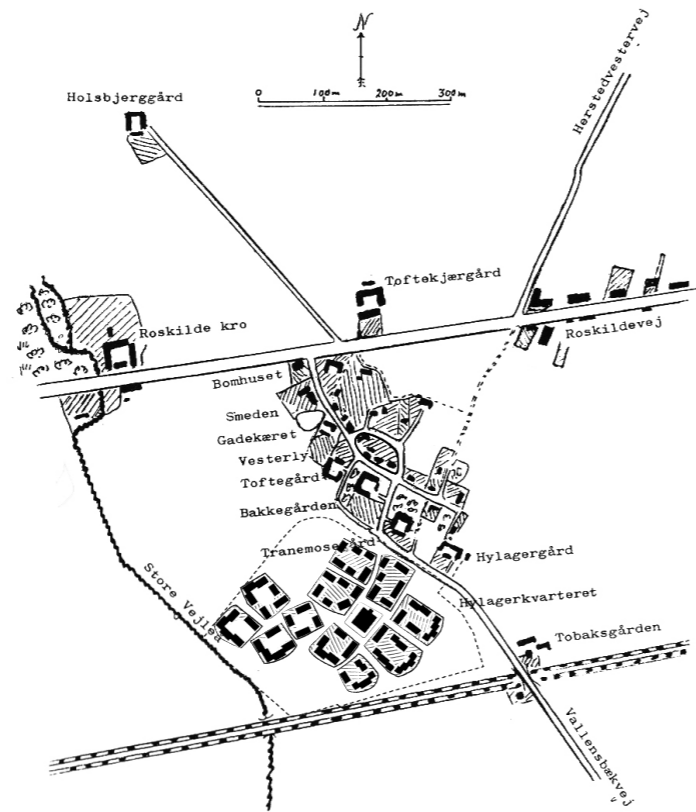
Lære fra Landsbyen

Den fremtidige bebyggelse lader sig forme af naturen, men inspireres af karakteren Vridsløselille Landsby. Med inspiration fra gårdene i landsbyen er Hyldagerkvarteret opbygget som en samling af mindre klynger, der tilsammen danner et varieret og genkendeligt boligområde. Hver klynge knytter sig til et særligt karakterområde, hvor arkitektur og landskab går i dialog med hinanden og med den omkringliggende kontekst.

Karakteristiske træk fundet i landsbyen fortolkes på forskellig vis i den nye bebyggelse, for at skabe samhørighed, og skabe en direkte relation til omgivelserne. De arkitektoniske greb benyttes på forskellig vis som ingredienser til at fremhæve forskelligartethed, men med fællestræk.



Vridsløselille Landsby, maleri af H. Henriksen 1935



Konceptdiagram - Lære fra landsbyen



Forskellige gavle



Gennemgående tagmotiver



Tydelig opdeling af bygningskroppen



Enkelte men tydelige kviste



Visualisering fra Skovhusene mod Hyldagerhallen
Henning Larsen

Facadekoncept

En arkitektur, der passer ind

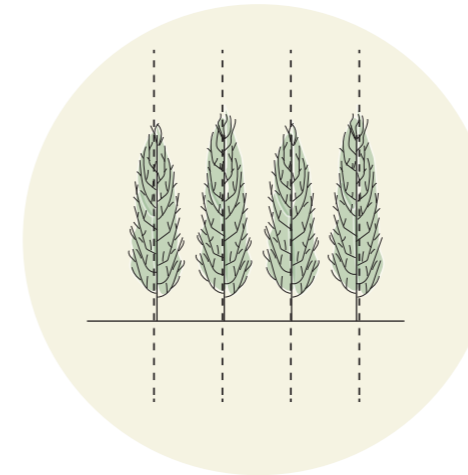
"Hyldagerkarakter"

For at sikre en stedslighed og særegen karakter for området, lader arkitekturen inspirere sig af de centrale aktører på grunden og dets omgivelser: De karakteristiske poppeltræer, landsbykarakteren, og ikke mindst Hyldagerhallen, der også leder tankerne tilbage på Hyldagerskolen.

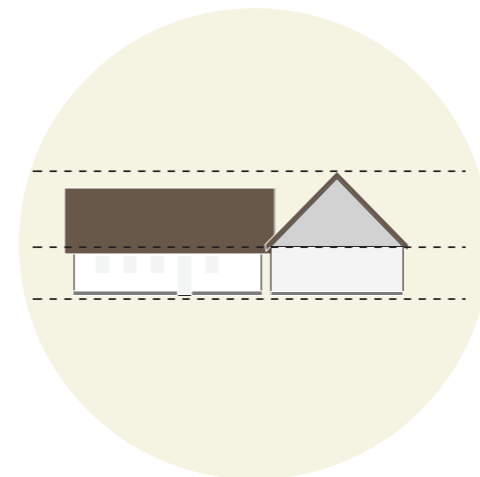
Fra hver af disse udledes særlige kendetegn og karakteristika, arkitektoniske elementer, som tilsammen bliver en særlig identitet for Hyldagerkvarteret - "Hyldagerkarakter".

Udover det grønne særpræg for området er de signifikante plantede poppeltræer, et både karakteristisk og historisk element, og giver et vertikalt udtryk. Dette tænkes toneangivende for vertikale rytmer i facadelementer og materialer. Landsbyen med sin klare definition af bygningskroppen, inspirerer en opdeling af de forskelligartede volumener og facader. Sidst bringer Hyldagerhallen med sit præcise udtryk, og markante bånd i facaden, et horisontalt kendetegn med sig, der bryder volumenet ned i skala.

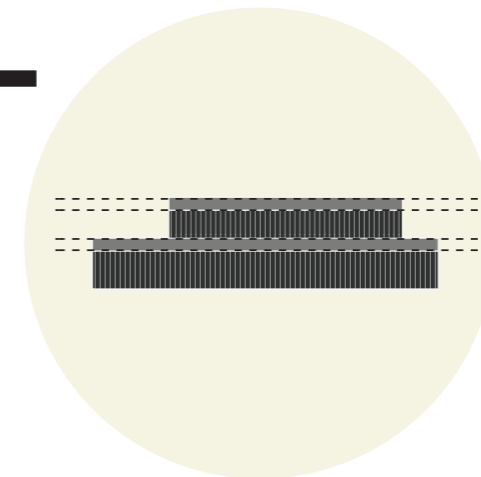
Gennem klyngerne og områderne, blandes disse elementer på forskellig maner - alt sammen i familie, men med sine forskelligheder.



Poppeltræernes vertikale rytme og udtryk



En tydelig opdeling af bygningskroppen i tag, facade og sokkel



De karakteristiske horisontale bånd fra Hyldagerhallen

Facadekoncept - Tre karakteristiske træk fra området



Længdesnit gennem Hyldagerkvarteret

Store Vejle Å

Bakkehusene

Gadekæret

Hyldagerhuset

Materialer

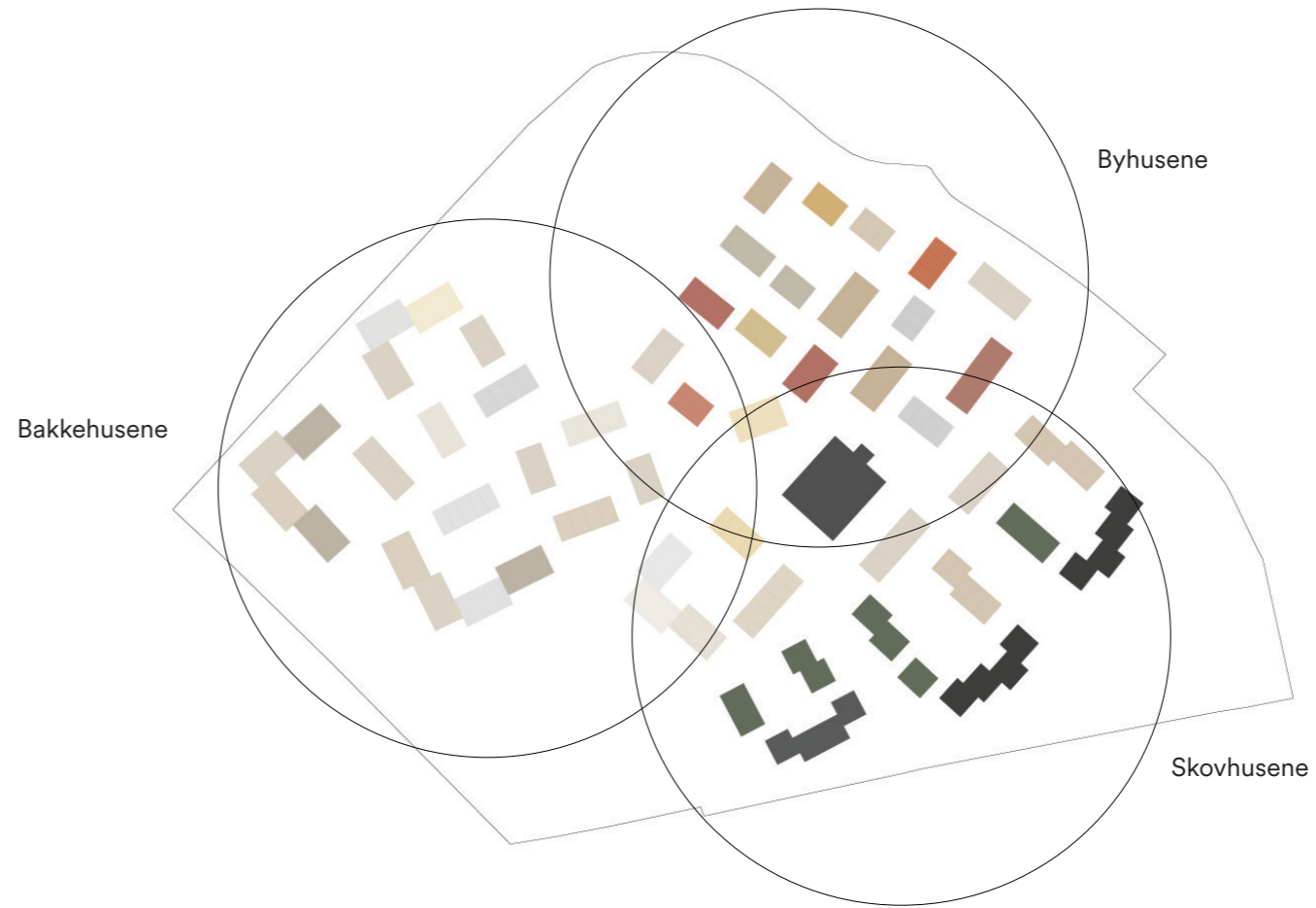
Farvepaletter i klyngerne

Materialerne lader sig inspirere og diktere af klyngernes umiddelbare omgivelser. Dette er forskelligt gennem kvarteret idet, der er tre meget anderledes karakterer blandt disse. Klyngerne er inddelt i de følgende karakteristiske områder:

- Byhusene
- Skovhusene
- Bakkehusene

Byhusene grænser op til Vridsløselille Landsby mod nord, der hovedsageligt består af tegl og pudsede facader i forskellige subtile okker toner. Den biodiverse og tætte naturrige kant mod sydøst, er mere i direkte dialog med naturen, og forestilles primært i naturlige, organiske og mineralske materialer. Bakkehusene har det store landskab, de åbne vidder og Hyldagerbakker som nabo, hvorfor arkitekturen også kalder på noget mere solidt og gedigent.

Disse tre overordnede paletter, hver især forskellige, giver et nuanceret og diversit udtryk gennem planen.



Materiale & farvetilgang - tre overordnede områder



Byhusene

Vridsløselille Landsby

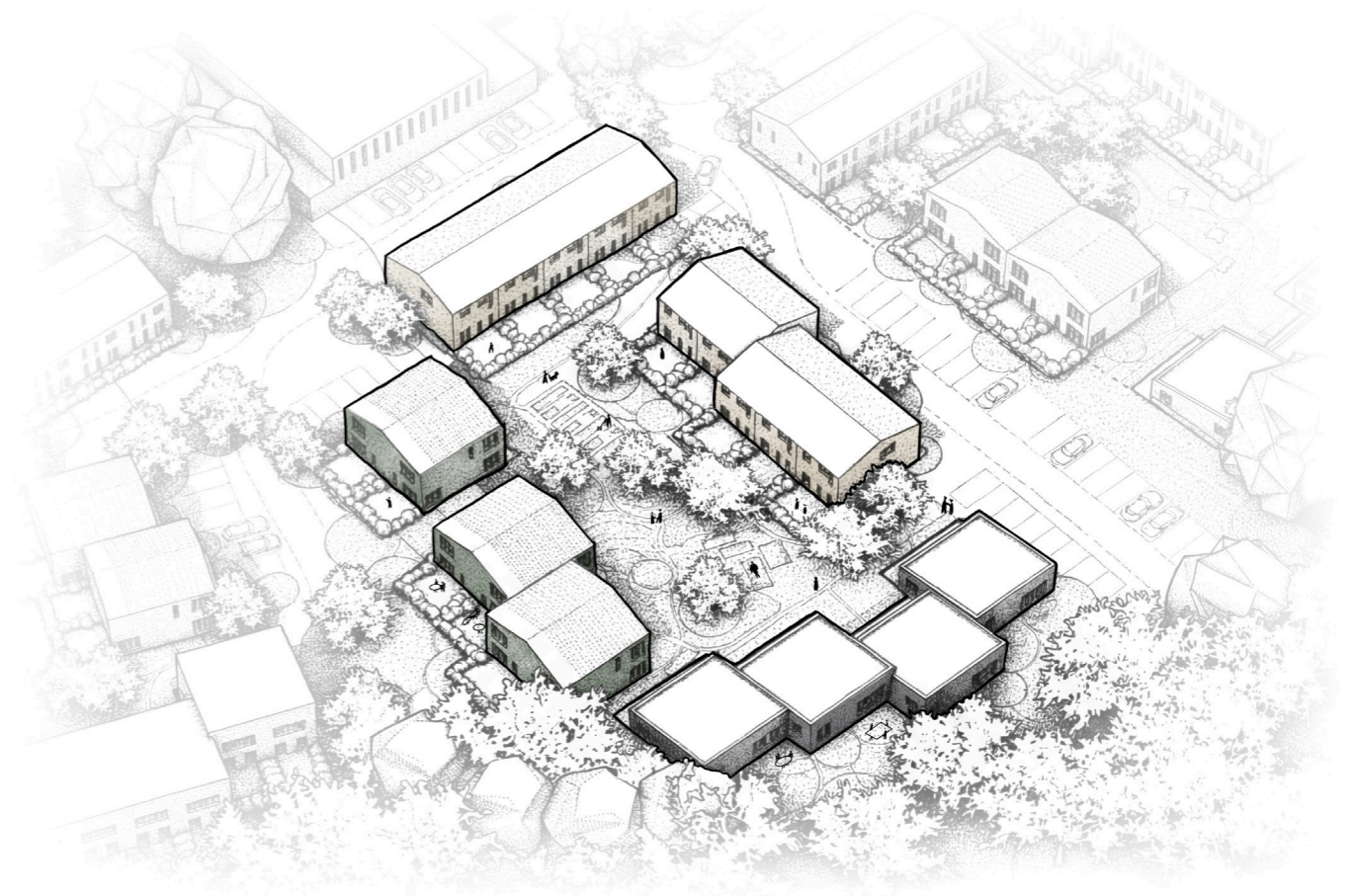
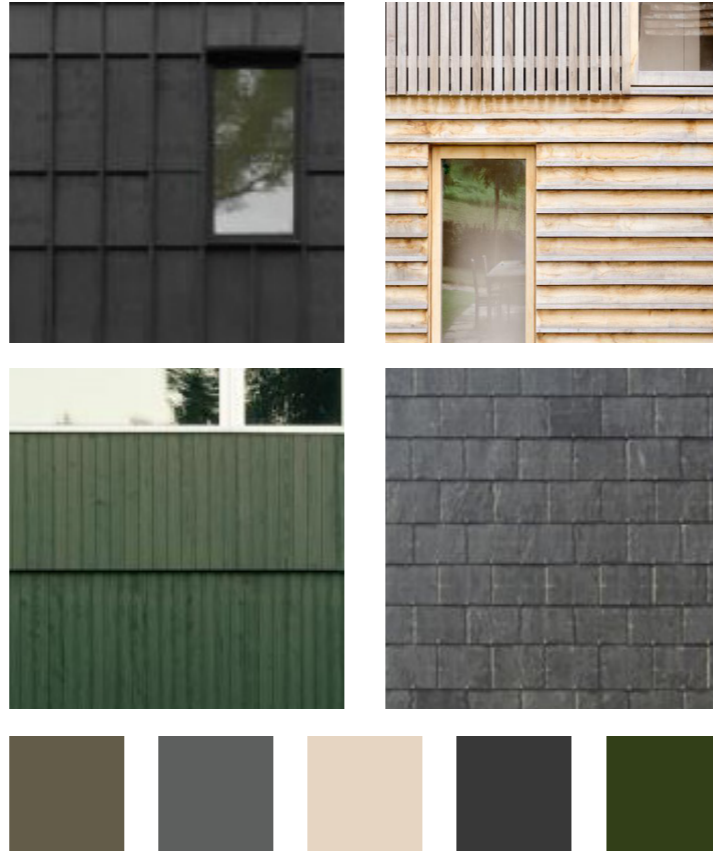
Skovhusene

Naturen inviteret indenfor

Skovhusene placeres i direkte kontakt med den grønne biodiversitetskant og fremstår som lave bebyggelser, der træder nænsomt ind i landskabet. Her er arkitekturen mere tilbagetrukket og landskabsintegreret, så naturen opleves tæt på og som en aktiv del af boligens rum.

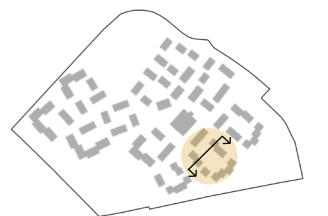
Boligerne orienteres mod det grønne og har direkte adgang til fælles og private uderum, hvor overgangen mellem bolig og landskab er flydende. Skovhusene tilbyder en boligform, hvor man bor midt i det grønne - med udsigt til beplantning, variation i årstiderne og et rigt dyre- og planteliv som en naturlig del af hverdagen.

Materialerne, farveudtryk og karakter forestilles i tråd med netop dette. Et tydeligt udtryk, der udspringer af den omkringliggende natur. Lette træhuse, der iklædes naturlige materialer.



Gårdmiljø for børn og familier

Snit gennem Skovhusene





Visualisering blandt Skovhusene

Hanning Larsen

© 2023 Skovhusene

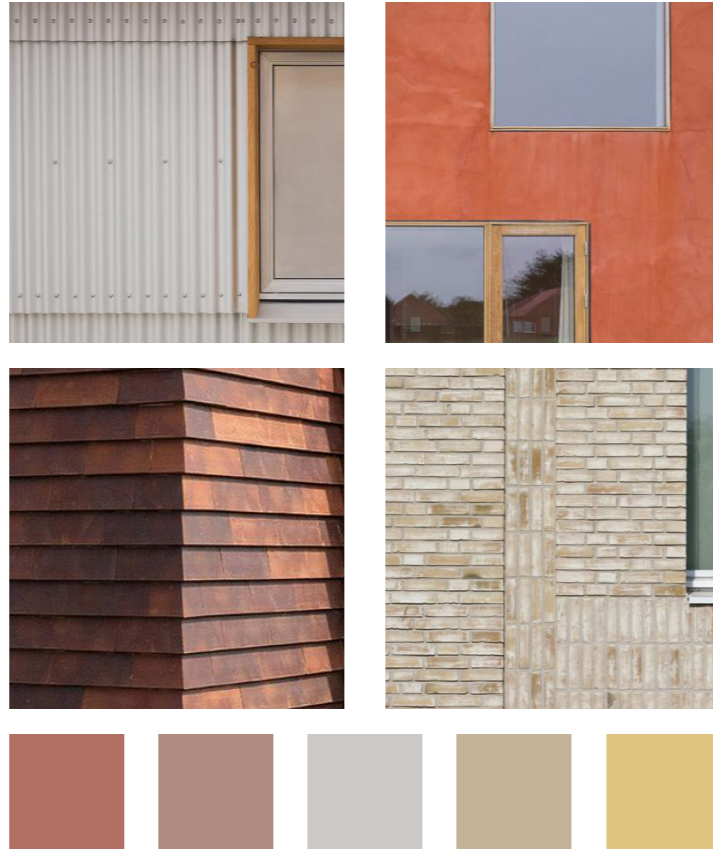
Byhusene

En naturlig overgang

Byhusene henter deres karakter direkte fra Vridsløselilles landsbystruktur. Her er bebyggelsen tættere og mere bymæssig, organiseret omkring mindre gader og fællesrum, hvor gavlmotiverne spiller en tydelig og identitetskabende rolle. Gavlmotiverne markerer overgange, skaber rytme i bebyggelsen og giver området et genkendeligt udtryk i menneskelig skala.

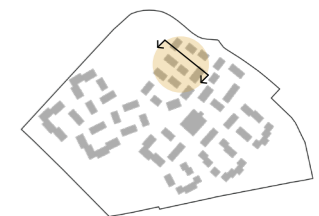
Arkitekturen arbejder med den klassiske opdeling i sokkel, facade og tag og skaber en robust og hjemlig karakter. Byhusene danner ramme om et levende hverdagsliv tæt på det fælles byrum og understøtter uformelle møder og naboskab i hverdagen.

Udover at være konstrueret i træ, lader det materialemæssige udtryk, grundet sin nærhed til den eksisterende landsby, sig inspirere af de tonaliteter og materialer, der kendes derfra. Tegl og puds, i enkle toner af okker, som landsbyens lokalplan gennem tiden har foreskrevet, forestilles fortolket ind i det nye område, for at skabe overgang fra landsby til landskab.



Snit gennem Byhusene

Regnvandsopsamling





Visualisering af ankomsten til Hyldagerkvarteret fra Vridsløselille Landsby

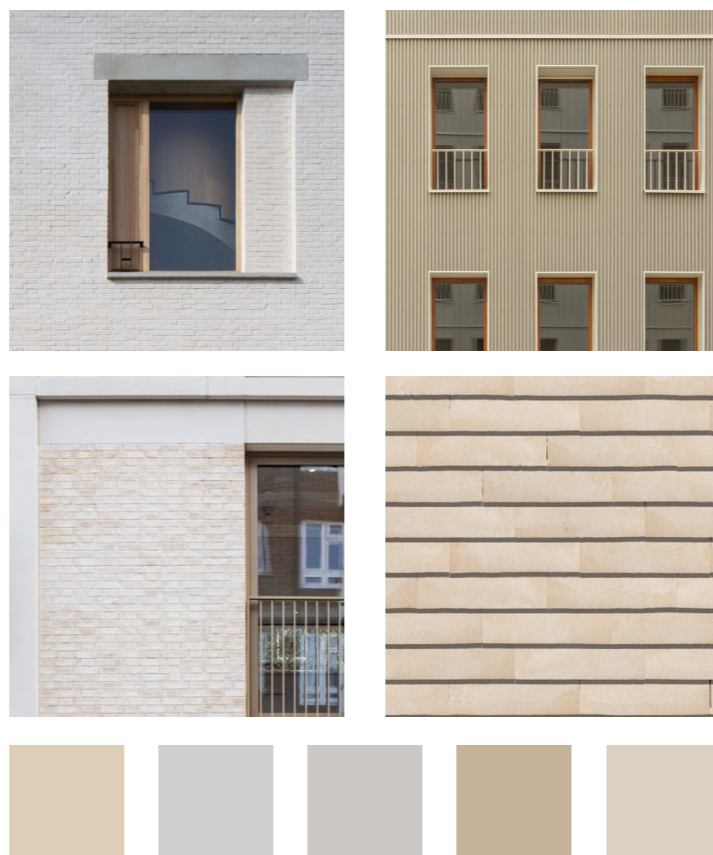
Bakkehusene

Udsigt, variation og afskærmning

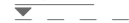
Bakkehusene definerer Hyldagerkvarterets mere markante bebyggelse og rummer en kombination af etageboliger og rækkehuse. De op til fire etager høje bygningsvolumener placeres i samspil med landskabets bevægelser og skaber både udsigt, orientering og rumlig variation.

Bakkehusene indskrives sig subtilt i kanten af træer, men fungerer samtidig som en afskærmning mod støj og danner en beskyttende ramme om de mere intime uderum i kvarteret. Den blandede boligtypologi giver mulighed for forskellige boformer og understøtter en mangfoldig beboersammensætning.

Arkitekturen balancerer mellem det markante og det menneskelige og sikrer, at bebyggelsen opleves skala- og stedstilpasset. Med et mere solitært udtryk, men let i sin farvepalette, skabes der en dualitet, der spiller op med den karakteristiske høje beplantning på grunden.



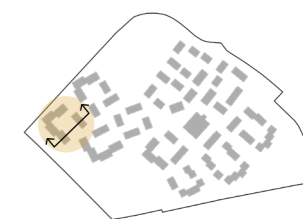
+13,3 m



+7,9 m



Regnvandsopsamling



Snit gennem Bakkehusene



Visualisering af gårdmiljø ved Bakkehusene

Henning Larsen

Hyldagerkvarteret

