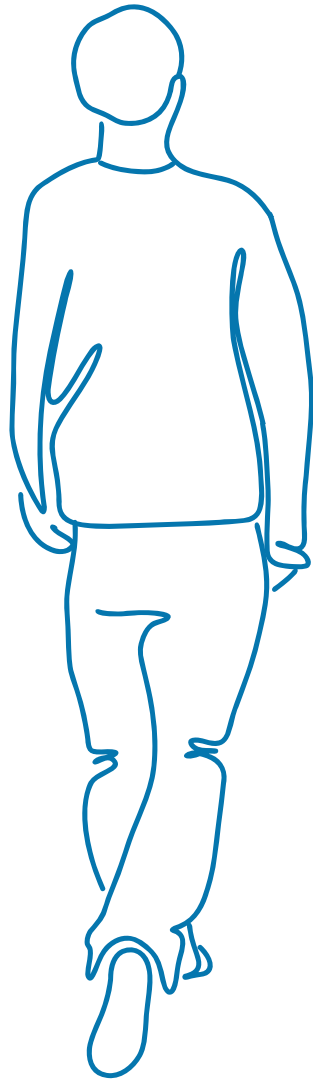
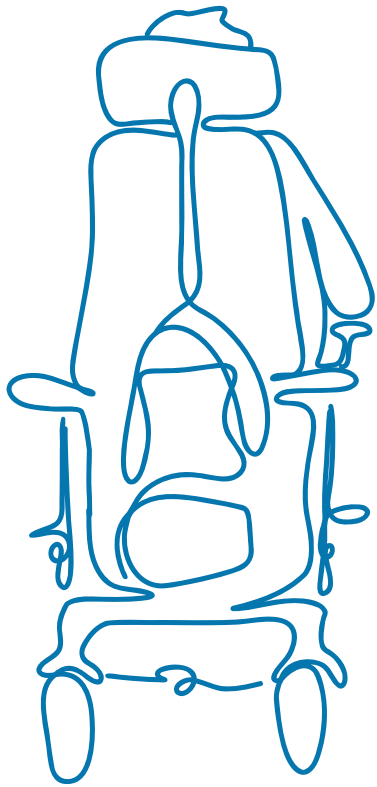




Handicappolitik 2023-2026



Albertslund Kommune
Den bæredygtige by for børnene, det grønne og fællesskaber



Hvad er handicap og hvilken betydning har et handicap

Albertslund Kommunes handicappolitik dækker årene 2024-2026.

Handicap berører menneskers hele liv. Handicappolitik vedrører og handler derfor om alt det, vi som mennesker er i berøring med og de fællesskaber, vi indgår i. Handicappolitikken går på tværs af kommunens fagforvaltninger og indeholder to målsætninger, der sætter retningen for arbejdet med Handicappolitik i Albertslund.

Hvad er handicap?

Der findes ikke én fælles definition på handicap. I Albertslund har vi valgt at tage udgangspunkt i FNs handicapbegreb:

FN's definition af personer med handicap omfatter personer, der har en langvarig fysisk, psykisk, intellektuel eller sensorisk funktionsnedsættelse, som i samspil med forskellige barrierer kan hindre dem i fuldt og effektivt at deltage i samfundslivet på lige fod med andre.

FNs Handicapkonvention

I 2009 tiltrådte Danmark FNs Handicapkonvention. Konventionen siger, at personer med handicap på alle områder skal have lige muligheder, herunder at mennesker med handicap har ret til lige muligheder for at deltage i alle dele af samfundslivet og samme rettigheder som mennesker uden handicap. Danmark har

sagt ja til, at rettighederne i konventionen skal gælde for personer med handicap i Danmark.

FNs konvention om rettigheder for personer med handicap:

- Alle mennesker er noget værd
- Alle har ret til selv at bestemme over deres eget liv
- Alle skal have frihed til at vælge selv og at være så uafhængige af andre som muligt
- Ingen skal udsættes for diskrimination
- Alle skal have mulighed for at være med i samfundslivet
- Alle skal respektere, at mennesker forskellige, og at handicap er en af de mange forskellige, der kan være mellem mennesker
- Alle skal have lige muligheder
- Samfundet skal være tilgængeligt for alle
- Mænd og kvinder skal være ligestillet
- Alle skal respektere, at børn med handicap har mulighed for at udvikle sig, og at de har ret til at være sig selv.

Det relationelle handicapbegreb

FNs definition af handicap er et relationelt handicapbegreb. Det vil sige, at handicap defineres i forhold til omgivelserne.

Når vi i Albertslund tager udgangspunkt i FNs handicapkonvention og læner os op af FNs definition, forstår vi handicap som kontekstbe-

stemt. Det vil sige de mulige negative aspekter af en eller flere funktionsnedsættelser, aktivitetsbegrænsninger og/eller deltagelsesbegrænsninger som et handicap kan medføre for mennesker, når konteksten, som de indgår i, ikke er tilpasset.

En funktionsnedsættelse i sig selv betyder ikke nødvendigvis, at en person føler sig som en person med et handicap. Funktionsnedsættelsen behøver ikke at have en negativ indvirkning på personens virke i sociale og/eller arbejdsmæssige sammenhænge, hvis vedkommende er kompenseret, og/eller omgivelserne er indstillet på at møde vedkommende på en måde, som gør, at funktionsnedsættelsen ikke opleves som et handicap.

En sådan forståelse af handicap står i modsætning til en ren diagnostisk forståelse og tilgang, hvor fx fysiske eller psykiske funktionsnedsættelser definerer, at en person har et handicap.

Antal personer med handicap i Albertslund

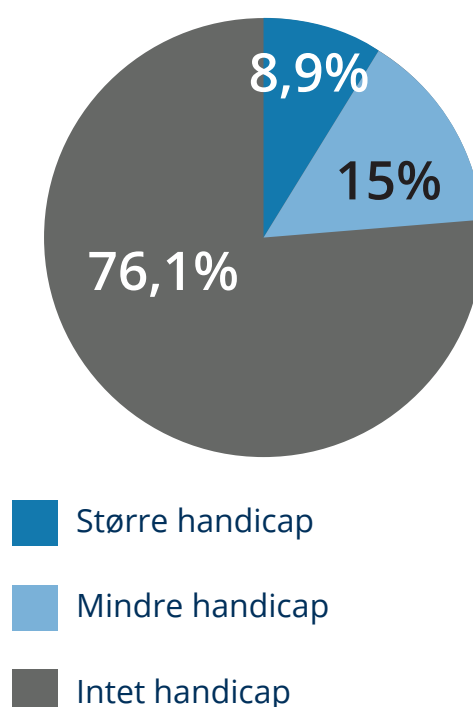
Fordi der ikke findes én definition af handicap, findes der heller ikke et sikkert tal på antallet af personer med handicap i Danmark – eller i Albertslund.

VIVE – Det Nationale Forsknings- og Analysecenter for Velfærd - har i en årrække undersøgt beskæftigelsesgraden blandt personer med Handicap i Danmark. I undersøgelsen opgør forskerne bag rapporten, hvor mange personer i aldersgruppen 16-64 år, der selv mener, at de har et handicap. Det tal rummer både psykiske og fysiske funktionsnedsættelser samt langvarig sygdom. Det er således menneskers egen forståelse og oplevelse af, om de har et handicap, der er definerende, herunder også om

langvarig sygdom har betydning for deres liv og deltagelsesmuligheder.

I 2021 svarer 24% af befolkningen i alderen 16-64 år, at de har et handicap eller et længevarende helbredsproblem. Se figur 1.

Hvor mange har et handicap?



Figur 1 viser befolkningen i alderen 16-64 år fordelt på, om de har et større mindre eller ikke noget handicap, 2021 (Handicap og beskæftigelse 2021 – viden til at understøtte, at flere personer kommer i beskæftigelse; VIVE 2022).

Undersøgelsen er landsdækkende og ikke fordelt på kommuneniveau. Vi har derfor ikke tal på hvor mange i Albertslund, der har et handicap. Undersøgelsen giver en indikation af, at det ikke er en ubetydelig andel af befolkningen, der oplever at have et handicap.

Udfordringer

At handicap fortsat ikke er uden betydning for menneskers deltagelsesmuligheder kommer blandt andet til udtryk ved, at det ifølge VIVE i 2021 er ca. 61% af befolkningen i den arbejdsdygtige alder med et handicap, der er i beskæftigelse mod 86 % af personer i den arbejdsdygtige alder uden handicap.

Ligeledes er der forskel på uddannelsesgrad og -niveau mellem personer med og uden handicap. Undersøgelsen fra VIVE viser, at flere personer med handicap end personer uden handicap, har en grundskoleuddannel-

se. Mens færre personer med handicap har en gymnasial eller videregående uddannelse end personer uden handicap.

Af undersøgelsen fremgår det også, at uddannelsesniveautet afhænger af alderen for hvornår handicappet er opstået. Således er uddannelsesniveautet lavere for personer med medfødte handicap end for personer som først senere i livet får et/oplever at have et handicap. Se tabel 2.4.

Ovenstående er blot to eksempler på de forskelle der fortsat findes for personer med handicap i Danmark – og i Albertslund.

Tablet 1: Personer med handicap fordelt efter, i hvilket omfang de oplever, at handicappet begrænser dem i sociale sammenhænge.

Handicap som barriere for ligeværdig deltagelse

	Mobilitets- handicap	Sanse- og kommunikations- handicap	Psykisk handicap	Kognitivt handicap	Sygdom	Andet	Handicap i alt
Slet ikke	27,3	22,6	3,3	7,4	46,3	29,4	27,2
I ringe grad	25,6	17,1	14,1	14,8	22,6	18,7	21,1
I nogen grad	34,6	46,6	45,4	42,3	22,9	33,6	34
I høj grad	12,5	13,7	37,4	35,4	8,2	18,2	17,7
I alt	100	100	100	100	100	100	100

Note: Personer der har svaret "ved ikke" er frasorteret.

Tablet 1 viser fordelingen af i hvilket omfang personer med et handicap oplever at være begrænset i sociale sammenhænge, 2021 (Handicap og beskæftigelse 2021 – viden til at understøtte, at flere personer kommer i beskæftigelse; VIVE 2022).



Tilgængelighed

Tilgængelighed er en forudsætning for deltagelse. Det gælder uanset om det er deltagelse i små og store fællesskaber, lokalsamfund, enkeltstående møder eller aktiviteter. Tilgængelighed er derfor et vigtigt fokusområde for at sikre deltagelse, ikke kun for mennesker med funktionsnedsættelser.

I Albertslund ser vi tre tilgange til tilgængelighed, som alle er lige vigtige, hvis vi skal lykkes med at sikre, at alle kan deltage:

- Social tilgængelighed
- Fysisk tilgængelighed
- Digital tilgængelighed

Hvad er vigtigt ved tilgængelighed i Albertslund?

I forbindelse med udarbejdelsen af denne handicappolitik blev alle borgere og medarbejdere i Albertslund inviteret til at deltage i en proces om digital-, social og fysisk tilgængelighed i foråret 2023. Deltagerne drøftede udfordringer ved tilgængelighed i Albertslund samt bud på mulige løsninger. Dette var både indenfor fysisk, social og digital tilgængelighed i Albertslund.

Temadrøftelserne vedrørende fysisk tilgængelighed berørte stort set udelukkende det udenørs fysiske rum i Albertslund. Af løsninger pegede borgerne bl.a. på, at de ønsker mere vedligehold af belægninger og overflader.

I temadrøftelsen vedrørende social tilgængelighed var gruppen optaget af, at der skal være rumlige, inkluderende fællesskaber for alle. Det opnås bl.a. ved at arbejde med forskellige løsninger til forskellige mennesker, fx pauserum til de, som har brug for at trække sig i en kortere periode.

Temadrøftelsen vedrørende digital tilgængelighed fokuserede meget på udfordringer ved at komme i kontakt med dem, man som borgere ønskede at komme i kontakt med, og at vanskeligheden ved at betjene de digitale løsninger. Af løsninger peger borgerne på, at de digitale løsninger ikke skal stå alene, men understøttes af mulighed for personlig betjening.

Det er på den baggrund blevet tydeligt, at uanset om vi ser på den digitale, den fysiske eller den sociale tilgængelighed, kommer menneskers handicap til udtryk eller deres funktionsnedsættelse bliver aktiveret, når de mødes på en måde, som ikke tager hensyn til deres udfordringer.

Øsket fremtidsscenario

Med udgangspunkt i Albertslund Kommunes vision om at være den bæredygtige by for børnene, det grønne og fællesskaber indeholder Albertslund Kommunes handicappolitik to målsætninger.

Målsætning 1:

"Albertslundere skal mødes ligeværdigt i mødet med kommunen, og skal modtage en værdig, ordentlig og effektiv sagsbehandling".

Borgerens møde med kommunen

Når borgere med handicap ansøger om en ydelse eller indsats, møder de kommunen som den forvaltende myndighed. På baggrund af lovgivning udreder, undersøger og træffer kommunen afgørelse om indsatser, forløb, ydelser og hjælpemidler. Selve afgørelsen har selvsagt stor betydning for den enkelte. Men sagsbehandlingen, der leder frem til afgørelsen, hvordan den foregår, hvordan samtalen forløber eller sagt på en anden måde, hvordan kommunen møder borgeren, har mindst lige så stor betydning for borgerens oplevelse af, om det var en ordentlig, værdig og effektiv sagsbehandling.

I Albertslund vil vi derfor fortsætte arbejdet med at undersøge og udvikle hvordan vi møder borgerne – og turde, at gøre det på nye måder og forskelligt. For alle borgere er ikke ens og forskellige funktionsnedsættelser medfører forskellige behov.

I Albertslund ønsker vi, at de mennesker, der søger råd og vejledning og hjælp og støtte til deres hverdag, bliver mødt professionelt af

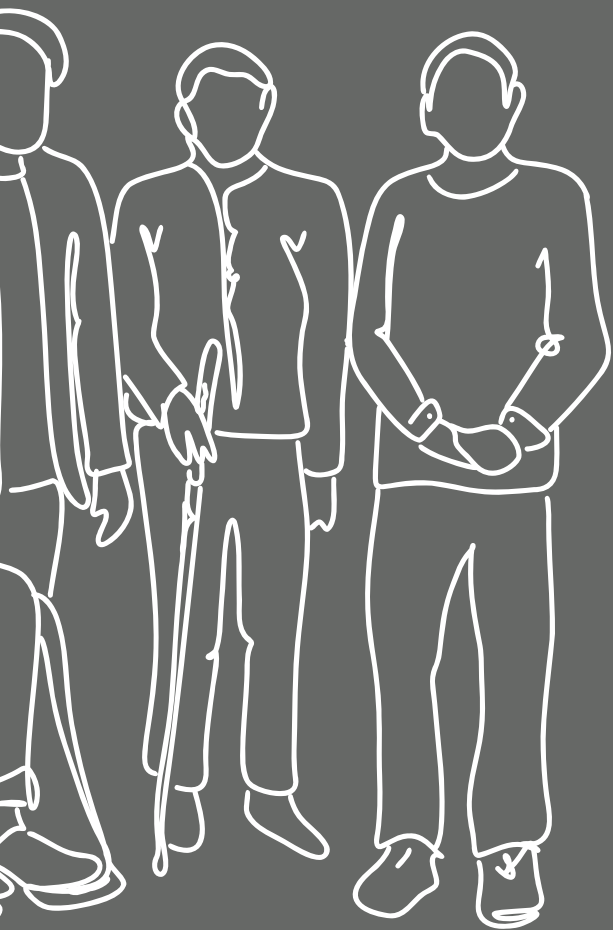
fagligt kompetente medarbejdere. Medarbejdere, der forstår at inddrage borgerne i deres egen sag, og som er forankret i lovgivning og faglighed. Medarbejdere, som forstår at tilpasse måden de møder borgeren på, til borgerens behov.



Målsætningen markerer en ambition, der er inden for synsvidde men kræver, at vi gør noget nyt i de kommende år, for at blive realiseret.

Målsætning 2:

"Alle Albertslundere har forståelse for de barrierer, mennesker med handicap kan blive mødt af, og arbejder aktivt på at minimere dem, så alle har mulighed for at indgå i de fællesskaber, som de ønsker at være en del af".



Tilgængelighed muliggør deltagelse

Nogle mennesker er meget aktive og har et stort socialt liv med deltagelse i utallige fritidsaktiviteter og arrangementer, mens andre har glæde af at være en del af færre. Vi har friheden til selv at vælge hvilke fællesskaber, aktiviteter og sammenhænge, vi ønsker at være en del af og deltage i.

For mennesker med funktionsnedsættelse er det ikke altid givet, at det er helt så ligetil. Forskellige barrierer, om de er fysiske, sociale eller digitale gør, at deltagelse enten slet ikke er mulig, eller indbefatter en række omkostninger og stort besvær for den enkelte.

I Albertslund ønsker vi, at alle har muligheden for selv at vælge hvilke fællesskaber og hvilke aktiviteter, de deltager i. Vi ønsker, at fremtidens Albertslund er tilgængeligt - digitalt, socialt, og fysisk - for alle albertslundere.

I Albertslund vil vi derfor fortsætte med at nedbryde og mindske barrierer så deltagelse bliver muligt for alle. Det gør vi ved at designe de aktiviteter, vi tilbyder og afholder, så deltagelse er mulig, uanset funktionsnedsættelse.

Målsætningen markerer en ambition, der er inden for synsvidde men kræver, at vi gør noget nyt i de kommende år, for at blive realiseret.

Hvordan gør vi det?

Albertslund Kommunes Handicappolitik skal være med til at understøtte, at børn, unge og voksne med handicap har samme muligheder for at udnytte deres potentiale og tage ansvar for eget liv på lige fod med alle andre borgere.

Da handicappolitikken er en tværgående politik vil alle fagforvaltninger arbejde med at omsætte målsætningerne.

Ligeværd og ordentlighed i mødet med kommunen

I Albertslund vil vi arbejde videre med, hvordan vi møder og inddrager borgeren, når borgeren møder kommunen. Uanset om det er i forbindelse med en ansøgning, eller at borgeren modtager en indsats eller benytter et af byens mange tilbud.

Tilgængelighed muliggør deltagelse

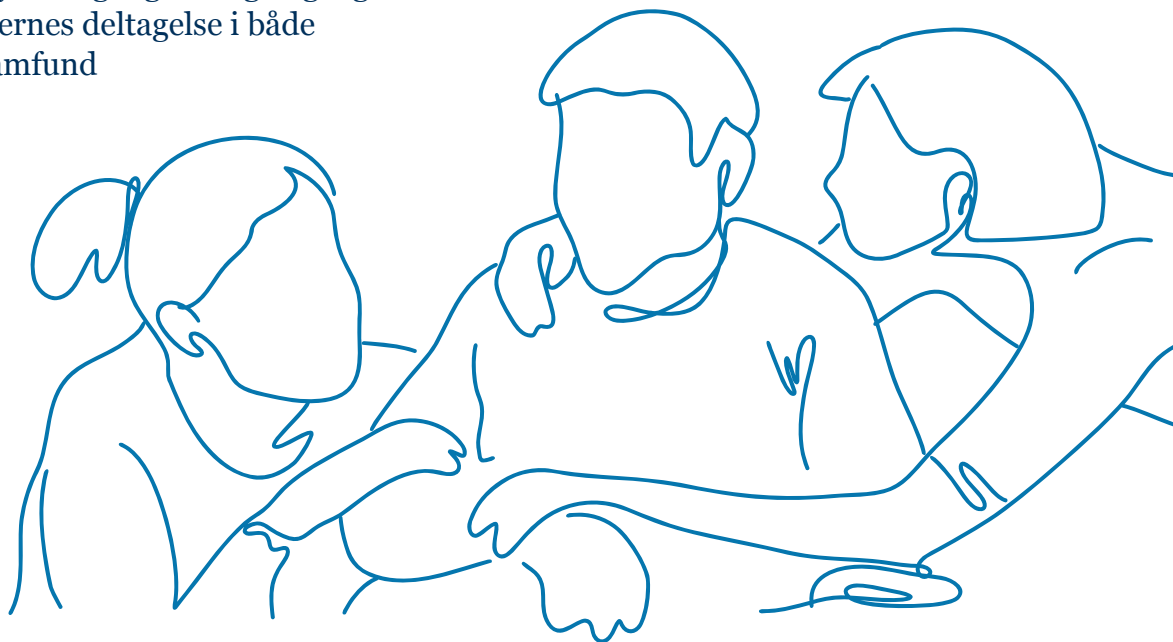
I Albertslund vil vi arbejde med at have fokus på både social, fysisk og digital tilgængelighed for at sikre borgernes deltagelse i både det nære lokalsamfund

og i samfundet. Social tilgængelighed handler om, at alle skal kunne indgå i de sociale aktiviteter

og føle sig som en del af fællesskabet. Det kan betyde, at aktiviteterne tilpasses så mennesker med forskellige behov, kan deltage på forskellige måder.

Fysisk tilgængelighed handler om, at alle helt konkret skal kunne komme til lokaliteter og deltage i diverse aktiviteter i Albertslund, uanset om de foregår udenfor eller indenfor.

Digital tilgængelighed handler om at have fokus på, at kommunens digitale løsninger er tilgængelige for alle, men også at udnytte de digitale teknologiers muligheder for at øge inddragelse og deltagelse.



ÆLDRE, SUNDHED & SOCIAL
Nordmarks Allé 1
2620 Albertslund
+45 4368 6868
albertslund@albertslund.dk
www.albertslund.dk



Handicappolitik 2023-2026

Ældre, Sundhed & Social