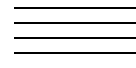
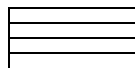


Bilag 3



Notat

31. maj 2021

JN/HJ/Støj fra virksomheder.11.01.21

Sag nr. 20.374

Antal sider: 12

Til : **Raundahl & Moesby A/S**Sag : **Smedeland 38**Emne : **Støj fra virksomheder**

1 Indledning

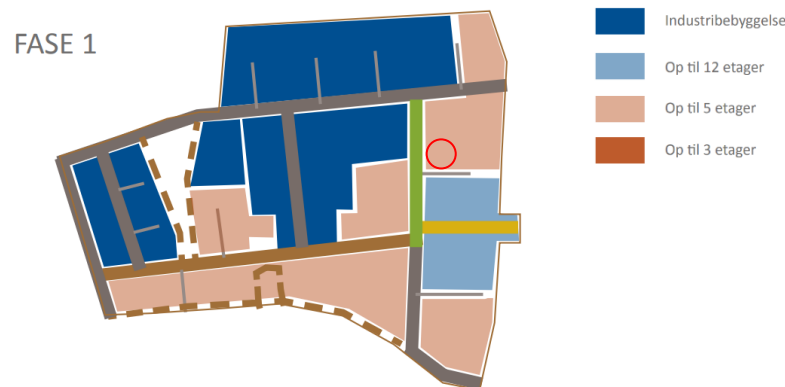
I forbindelse med planlægning af nye boliger på Smedeland 38 i eksisterende erhvervsområde Herstedøster Industripark er der foretaget en indledende screening af området for potentielt støjende virksomheder. Undersøgelsen har til formål at vurdere, om der er virksomheder i området, der støjmæssigt vil påvirke det fremtidige boligbyggeri, eller om der kan være virksomheder, som støjmæssigt kan risikere at blive pålagt restriktioner i deres drift.

2 Myndighedskrav

I Miljøstyrelsens vejledning 5/1984 anføres følgende vejledende støjgrænser for virksomhedsstøj:

	Mandag-Fredag kl. 07.00 - 18.00 Lørdag kl. 07.00 - 14.00	Mandag-Fredag kl. 18.00 - 22.00 Lørdag kl. 14.00 - 22.00 Søn- og hellig- dage kl. 07.00 - 22.00	alle dage kl. 22.00 - 07.00
Erhvervs- og industri- områder	70 dB(A)	70 dB(A)	70 dB(A)
Erhvervs- og industri- områder med forbud mod generende virk- somheder	60 dB(A)	60 dB(A)	60 dB(A)
Områder for blandet bolig- og erhvervsbe- byggelse	55 dB(A)	45 dB(A)	40 dB(A)
Etageboligområder	50 dB(A)	45 dB(A)	40 dB(A)

Byggegrunden forventes anvendt til nye etageboliger, og områdetypen forventes at blive blandet bolig- og erhvervsbebyggelse (eller evt. etageboligområde).



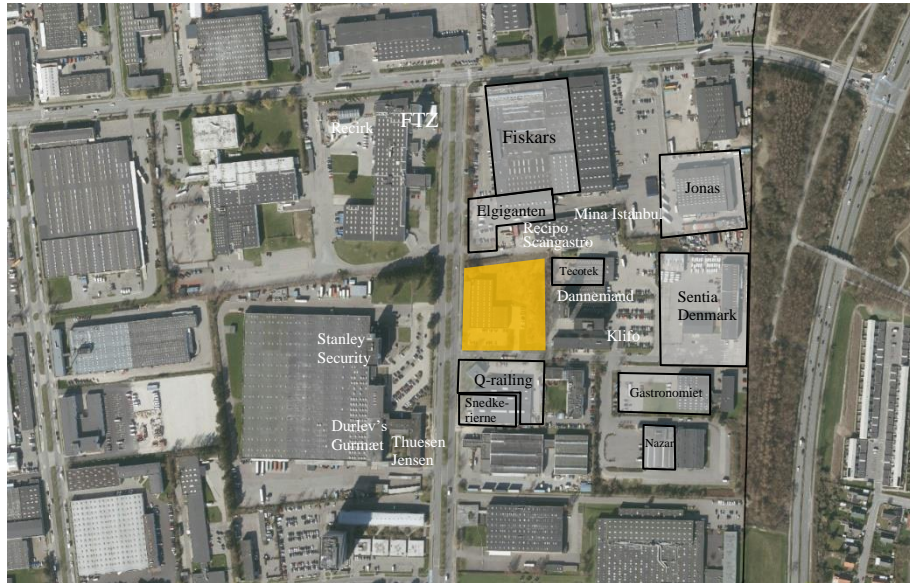
Figur 1: oversigt over Fase 1 af omdannelse med markering af projektgrunden (fra Masterplan Hersted 2045)

I Kommuneplan 2018-2030 er delområdet Hersted Industripark Øst (E22) anført som byomdannelsesområde med følgende miljøforhold: ”Virksomheder må maksimalt belaste omgivelserne med 55 dB(A) om dagen. Indpasning af boliger i området kan ske efterhånden som miljøbelastende virksomheder i området ophører. Der kan ikke etableres nye virksomheder, som medfører miljøbelastning af omgivelserne.”

Ifølge planloven kan lokalplaner, der tilvejebringes for arealer i et område, som i kommuneplanen er fastlagt som et byomdannelsesområde, udlægge støjbelastede arealer til støjfølsom anvendelse, når kommunalbestyrelsen har sikkerhed for, at støjbelastningen er bragt til ophør i løbet af en periode, der ikke væsentligt overstiger 8 år, efter at den endeligt vedtagne lokalplan er offentliggjort.

3 Virksomheder i området

Den indledende screening af områdets virksomheder er beskrevet nedenfor, og de vurderede virksomheder er markeret på nedenstående figur:



Figur 2: Oversigt over virksomheder i området

Adresse	Navn på Virksomhed	Type
Smedeland 11	Thuesen Jensen A/S	Engroshandel
Smedeland 11-15	Durlev's Gurmæt	Catering
Smedeland 15	Stanley Security Denmark ApS	Lager/distribution
Smedeland 17	FTZ	Autodele og værktøj
Smedeland 24	Onyx Denmark Propco K/S	Rekvisitlager og logistik
Smedeland 26B	Saniona A/S	Biotek
Smedeland 26A	Q-railing Scandinavia	Glasskæring, værksted/lager
Smedeland 26A	Snekkerierne A/S	Snekerværksted
Smedeland 28	Nazar selskabslokaler	Selskabslokaler
Smedeland 30	Gastronomiet ApS	Catering
Smedeland 32	Sentia Denmark A/S	IT-virksomhed
Smedeland 36	Klifo A/S	Pharmaproduktion, lager, kontor
Smedeland 36	Mina Istanbul Kebab Produktion ApS	Kødproduktion/lager
Smedeland 36-40	Tecotek ApS	Smede-/maskinværksted
Smedeland 38	Dannemand Wine ApS	Vinimportør/lager
Smedeland 40	Scangastro	Handel med køkkenudstyr
Smedeland 40	Recipo A/S	Miljøvirksomhed
Smedeland 42-46	Fiskars	Kontor/lager
Smedeland 42-46	Elgiganten Logistik og Doa Centeret	Logistikcenter
Smedeland 46	Recirk ApS	Genbrug og hvidevarereparation
Fabriksparken 3	JONAS A/S	Flyttefirma

På baggrund af interviews og besigtigelse er graden af støjende aktiviteter i det følgende vurderet for hver enkelt virksomhed:

Thuesen Jensen A/S

Lager/distribution. Varelevering på grunden hverdage i dagperioden.
Vurderes ikke særligt støjende og uden betydning for støjbelastningen

af byggefeltet.

Durlev's Gurmæt

Cateringvirksomhed. Ventilations-/køleanlæg på tag. Varelevering med lastbiler og medarbejderparkering hverdage i natperioden. Distribution af mad i dagperioden hverdage og weekender. *Vurderes uden betydning for støjbelastningen af byggefeltet grundet afstand (185 m).*

Stanley Security Denmark A/S

Lager/distribution. Kontorventilation på tag. Varelevering på grunden hverdage i dagperioden. *Vurderes ikke særligt støjende og uden betydning for støjbelastningen af byggefeltet.*

FTZ Autodele & Værktøj A/S

Lager/distribution af bilreservedele. Bygningsventilation på tag. Varelevering med 1 lastbil på grunden hverdage i natperioden. *Vurderes uden betydning for støjbelastningen af byggefeltet grundet afstand (175 m).*

Onyx Denmark Propco K/S

Logistik og rekvisitlager. Ca. 2 daglige leveringer hverdage i dagperioden. *Vurderes ikke særligt støjende og uden betydning for støjbelastningen af byggefeltet.*

Saniona A/S

Forskning / laboratorier. Ventilation på tag. *Vurderes ikke særligt støjende og uden betydning for støjbelastningen af byggefeltet.*

Q-railing Scandinavia

Glasskæring indendørs i bygning. Enkelte aktiviteter med levering og håndtering af materialer på grunden hverdage i dagperioden. Støjende udsugning på tag (sydøstligt hjørne af grunden). ***Ventilationsanlæg vurderes betydende for støjbelastningen af byggefeltet.***

Snedkerierne A/S

Møbelsnedkeri. Skærearbejde foregår indendørs i dagperioden. Levering og håndtering af materialer på grunden hverdage i dagperioden. Arbejder enkelte gange om året i ***weekenden i dagperioden. Støjende spånsug i sydvestligt hjørne af bygningen. Spånsuget vurderes betydende for støjbelastningen af byggefeltet.***

Nazar ApS

Festlokaler / Catering. Ventilationsanlæg fra produktionskøkken. Store selskaber i weekenden både dag-, aften- og natperiode. *Vurderes uden betydning for støjbelastningen af byggefeltet grundet afstand (150 m).*

Gastronomiet ApS

Cateringvirksomhed. Ventilations-/køleanlæg på tag. Varelevering med lastbiler og medarbejderparkering hverdage i natperioden. Distribution af mad hverdage i dagperioden. *Vurderes uden betydning for støjbelastningen af byggefeltet grundet afstand (150 m).*

Sentia Denmark A/S

Datacenter. Køleanlæg til datacenter. Medarbejderparkering. *Vurderes ikke særligt støjende og uden betydning for støjbelastningen af byggefeltet.*

Klifo A/S

Mindre produktion af pharma. Køleanlæg på tag, varelevering/distribution hverdage i dagperioden. *Vurderes ikke særligt støjende og uden betydning for støjbelastningen af byggefeltet.*

Mina Istanbul Kebab Produktion ApS

Produktion/lager med kød. En del aktiviteter med udbringning/leverancer af varer hverdage samt lørdage i dagperioden. Køleanlæg på tag. *Vurderes ikke særligt støjende og uden væsentlig betydning for støjbelastningen af byggefeltet.*

Tecotek ApS

Til tider brug af håndværktøj for åben port hverdage i dagperioden. Levering og håndtering af materialer på grunden hverdage i dagperioden. Svagt støjende udsugning på tag. *Aktiviteterne vurderes betydnende for støjbelastningen af byggefeltet grundet nærhed (10-30 m).*

Dannemand Wine ApS

Enkelte aktiviteter med leverance/udbringning af vine hverdage i dagperioden. *Vurderes ikke særlig støjende og uden betydning for støjbelastningen af byggefeltet.*

Scan-Gastro ApS

Enkelte aktiviteter med leverancer/håndtering med gaffeltruck. *Vurderes ikke særligt støjende og uden betydning for støjbelastningen af byggefeltet.*

Fiskars Denmark A/S

Logistik, lager og produktion. Ventilationsanlæg på tag. Vareleveringer på hverdage i nat- og dagperiode. *Vurderes uden betydning for støjbelastningen af byggefeltet grundet afstand.*

Elgiganten Logistik

Logistikcenter. Personaleparkering hverdage og lørdage i nat- og dagperiode. Læsning og håndtering af varer hverdage og lørdage i nat- og dagperiode. Levering med lastbiler (ca. 4 stk.) hverdage i dagperiode. Ventilationsanlæg på tag. I december-januar forøges aktiviteten i

natperioden. *Aktiviteterne i natperioden vurderes betydende for støjbelastningen af byggefeltet grundet nærhed og grad af aktivitet.*

Recirk ApS

Værksted. Læsning og håndtering af varer/container foregår indendørs hverdage/lørdag i nat-/dagperiode. *Vurderes uden betydning for støjbelastningen af byggefeltet grundet afstand (170 m).*

Recipo A/S

Levering af varer, ca. 8 biler dagligt på hverdage i dagperioden. *Vurderes ikke særligt støjende og uden betydning for støjbelastningen af byggefeltet.*

JONAS A/S

Flyttefirma, kørsel med flyttebiler primært hverdage i dagperiode, men kan også ske i natperiode og enkelte gange i weekenden. Opbevaring på terræn. Mindre ventilationsanlæg på tag. *Vurderes uden betydning for støjbelastningen af byggefeltet grundet afstand (150 m).*

4 Vurdering af støj fra udvalgte aktiviteter

Der er udført orienterende beregninger af støjudbredelsen fra enkelte aktiviteter hos de nabovirksomheder, der vurderes som kritiske i forhold til støjbelastningen af byggefeltet.

Støjberegningerne tager udgangspunkt i virksomhedernes beskrevne støjende aktiviteter og tabelværdier (fra bl.a. Støjtabbogen) samt erfaringsdata.

4.1 Beregning af støj fra udvalgte aktiviteter hos Elgiganten Logistik

Der forudsættes følgende aktiviteter hos Elgiganten Logistik:

Natperiode: Medarbejdere møder på arbejde i personbiler, varevogne med lift kører til læsseområde, biler læsses med sækkevogne i læsseområde og kører væk.

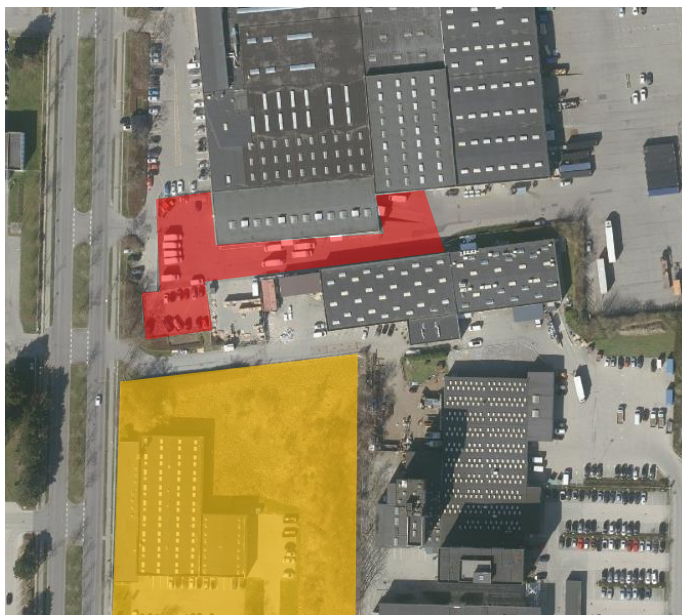
Dagperiode: Flere varevogne med lift læsses med sækkevogne og kører væk/kommer retur, der sker vareleverancer med lastbiler, personale forlader pladsen i personbiler.

Der foregår som udgangspunkt ikke trafik med lastbiler uden for dagperioden.

I støjmodellen er anvendt følgende støjdata fra de væsentligste støjende aktiviteter hos Elgiganten Logistik:

Støjkilde, nat	Varighed	Forventet lydeffekt-niveau, L_{WA}
Personbilkøring	7½ min. pr. time mellem kl. 5-7.	85 dB
Til- og frakørsel med små liftbiler (8 stk.)	8 x 40 sek. mellem kl. 6-7.	93 dB pr. bil
Læsning af små liftbiler (8 stk.). Herunder kørsel med lift, håndtering af gods i vognkasse, dørmæk.	8 x 60 min læsning af biler i tidsrummet kl. 6-7.	79 dB pr. bil

Støjkilde, dag	Varighed	Forventet lydeffekt-niveau, L_{WA}
Til- og frakørsel med små liftbiler (8 stk.)	8 x 40 sek. mellem kl. 7-8.	93 dB pr. bil
Læsning af små liftbiler (8 stk.). Herunder kørsel med lift, håndtering af gods i vognkasse, dørmæk.	8 x 60 min læsning af biler i tidsrummet kl. 7-8.	79 dB pr. bil
Lastbilkøring	4 x 1 min. mellem kl. 8-16.	101 dB
Personbilkøring	7½ min. pr. time mellem kl. kl. 15-17.	85 dB



Figur 3: Oversigt over placering af Elgiganten Logistiks støjende aktiviteter (markeret med rødt) i forhold til byggefelt (markeret med gult). Luftfoto fra Albertslund Kommune.



Figur 4: Situationsplan fra beregningsmodel for Elgiganten Logistik. Støjkilder er markeret lyserød, modtagerpunkter som grønne prikker.

Der beregnes en støjbelastning, $L_{A,eq\frac{1}{2}t}$, i skel til byggefeltet på op til 47 dB(A) fra aktiviteterne i natperioden (dvs. før kl. 7). Støjbidraget er domineret af støj fra læsseaktiviteterne. Evt. bidrag fra bygningens ventilationsanlæg vurderes uden betydning for den samlede støjbelastning. I natperioden er der ved læsseaktiviteter desuden risiko for, at støjen i modtagerpunktet indeholder tydeligt hørbare impulser, og i så fald skal støjbelastningen påføres 5 dB genetillæg. Om impulserne er tydeligt hørbare afhænger af baggrundsstøjniveauet i området, og dette er kun muligt at vurdere i en evt. kontrolsituation.

Støjbelastningen vurderes at overskride nattegrænsen på 40 dB(A) for områder for blandet bolig og erhverv. Overskridelsen forventes mellem 7 og 12 dB afhængig af, om der skal gives impulstillæg.

Typiske støjimpulser der kan opstå i forbindelse med læsning (afsætning af varer i vognbund, dørsmæk) forventes ikke at medføre overskridelser af maksimalstøjgrænsen gældende om natten ved boliger (L_{pAmax} 55 dB).

For dagperioden regnes en støjbelastning, $L_{A,eq,8t}$, på 43 dB(A) fra virksomhedens aktiviteter. Selv med evt. tillagt impulstillæg vil dette være væsentligt under støjgrænsen på 55 dB(A).

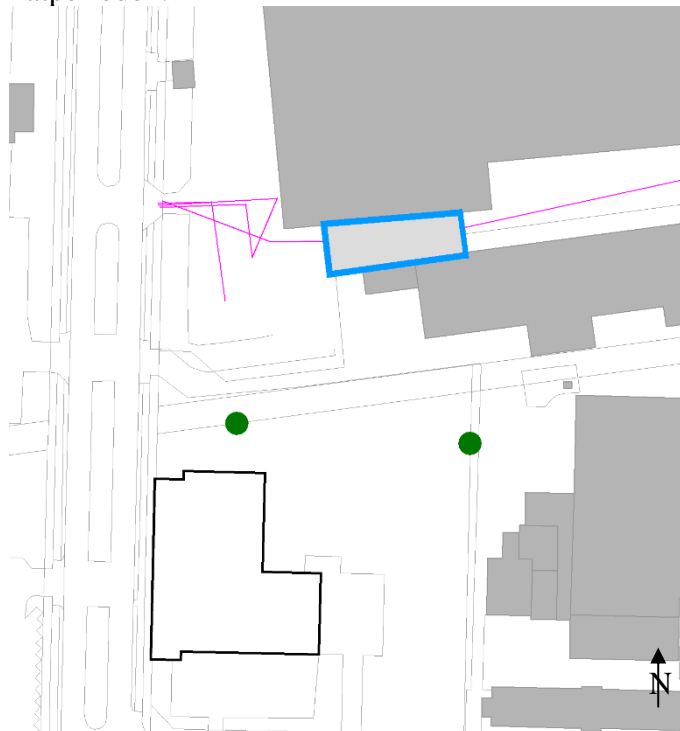
I højsæsonen (fra slutningen af november til og med januar måned) forventer virksomheden udvidet aktivitet i natperioden. Dette vurderes dog ikke at forøge den beregnede støjbelastning, da de støjende

aktiviteter ikke forventes forøget i løbet af natperiodens værste halve time, men aktiviteterne i stedet blot forventes gentaget flere gange i løbet af hele natperioden.

Mulighed for håndtering af støjbelastning fra Elgiganten Logistik

I henhold til planloven kan der kun planlægges for støjfølsom anvendelse, hvis planen med bestemmelser om etablering af afskærmningsforanstaltninger kan sikre den fremtidige anvendelse mod støjgener.

I det konkrete tilfælde vurderes det vanskeligt med normal støjafskærmning at reducere støjen for etager over stueetagen. En løsning kunne i stedet være, at der på virksomhedens grund etableres overdækning og afskærmning af området, hvor der foregår læsseaktiviteter i natperioden.



Figur 5: Beregningsmodel for med tagoverdækning af Elgiganten Logistiks læsseområde (vist med blåt).

Med en tagoverdækning som skitseret ovenfor (samt afskærmning på tagets sydside) forventes støjen i natperioden at kunne nedbringes til ca. 40 dB i beregningspunktet nord for de fremtidige boliger, hvormed Miljøstyrelsens vejledende støjgrænser vil være overholdt. Afskærmningen formodes også at skærme boligerne for evt. impulsstøj fra læsseaktiviteterne (fx fra dørmæk eller håndtering af gods), hvormed der er mindre risiko for at støjbelastningen i en kontrolsituation vil skulle tillægges 5 dB for tydeligt hørbare impulser.

Da området i kommuneplanen er fastlagt som byomdannelsesområde kan der anvendes 5 dB lempede støjgrænser, når der er sikkerhed for, at støjbelastningen er bragt til ophør i løbet af en periode, der ikke væsentligt overstiger 8 år efter at den endeligt vedtagne lokalplan er

offentliggjort. Uden afskærmning vurderes dette dog utilstrækkeligt i forhold til Elgiganten Logistiks aktiviteter om natten.

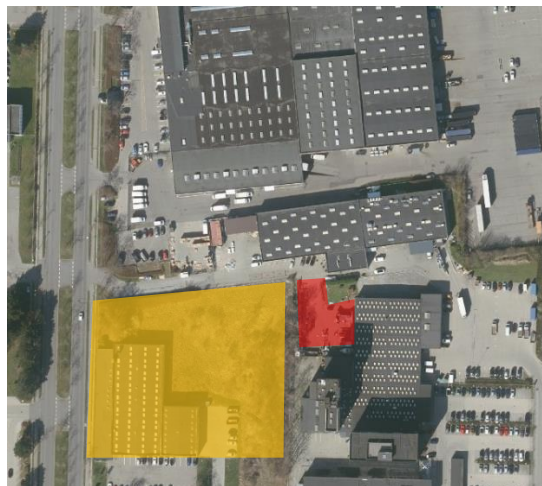
Anvendelse af lydisolerende foranstaltninger i facader kan i henhold til planloven anvendes i eksisterende byområder eller i områder for blandede byfunktioner. Sådanne lydisolerende facader – lydruder og 3G-/ventilationsvinduer vil kunne sikre støjforholdene indendørs i boligene, men ikke boligernes udendørs opholdsarealer, såfremt disse placeres mod nord.

4.2

Beregning af støj fra udvalgte aktiviteter hos Tecotek

Der forudsættes følgende aktiviteter hos Tecotek:

Støjkilde	Varighed	Forventet lydeffektniveau, L_{WA}
Arbejde med håndværktøj inde i værksted med åben port	30 % af referencetidsrummet i dagperioden	84 dB i portåbning



Figur 6: Oversigt over placering af Tecoteks udearealer med mulige aktiviteter (markeret med rødt) i forhold til byggefelt (markeret med gult). Luffoto fra Albertslund Kommune.



Figur 7: Situationsplan fra beregningsmodel for Tecotek. Støjkilden er markeret lyserød, modtagerpunkter som grønne prikker.

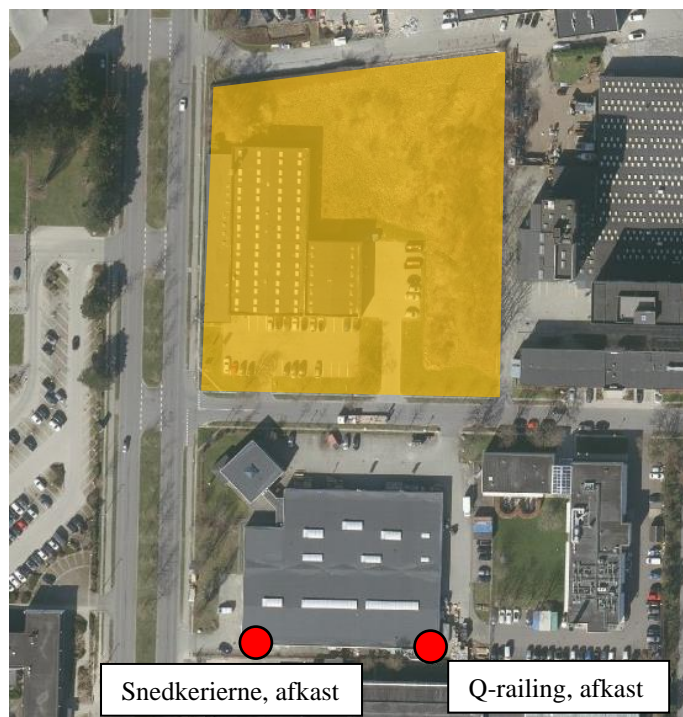
Der beregnes et støjniveau, $L_{A,eq\frac{1}{2t}}$, i skel til byggefeltet på op til 43 dB(A) fra aktiviteterne i dagperioden. Håndtering af jern kan medføre tydelige hørbare impulser i støjen, og grundet den relativ korte afstand vurderes det sandsynligt, at der støjen må pålægges 5 dB genetillæg for impulsstøj.

Der er ikke medregnet evt. bidrag fra ventilation eller kørsel med gaffeltruck, men det vurderes at selv med bidrag fra disse samt genetillæg for impulsstøj vil støjgrænsen på 55 dB i dagperioden være overholdt på byggefeltet.

4.3

Vurdering af støj fra faste anlæg hos Snedkerierne og Q-railing

Begge virksomheder har ventilationsanlæg placeret på sydside af bygningen.



Figur 8: Oversigt over placering af ventilationsafkast fra Snedkerierne og Q-railing (markeret med rødt) i forhold til byggefelt (markeret med gult). Luftfoto fra Albertslund Kommune.

Der er den 21. oktober 2020 foretaget orienterende registrering af støj fra ventilationsanlæg i skel til byggegrunden. Det var ved registreringen ikke muligt at skelne støjen fra de to anlæg, men registreringerne viste en samlet støjpåvirkning under 45 dB(A) for de to anlæg. Dermed vil støjgrænsen på 55 dB(A) i dagperioden forventes overholdt også for det enkelte anlæg.

Der er ikke regnet på evt. bidrag fra levering og håndtering af materialer ved virksomhederne, men disse aktiviteter vurderes at være så

kortvarige i forhold til dagperiodens referencetidsrum på 8 timer, at evt. støj herfra ikke får væsentlig betydning for støjbelastningen.

Det vurderes i øvrigt sandsynligt, at ventilationsanlæggene medfører overskridelse af kommuneplanens fastlagte støjgrænse på 55 dB(A) i dagperioden gældende i sydligt naboskel mod virksomhed (Lexbrand).

5 **Sammenfatning**

Der er vurderet på støjende aktiviteter fra nærliggende virksomheder i området. Størstedelen af virksomhederne vurderes ikke at have støjende drift, der påvirker byggefeltet.

For de nærmeste virksomheder er der vurderet på den forventede støj fra udvalgte aktiviteter: læsning af biler hos Elgiganten Logistik i nat- og dagperiode, anvendelse af håndværktøj med åben port hos Tecotek i dagperioden samt ventilationsstøj fra Snedkerierne og Q-railing i dagperioden.

Såfremt Tecotek, Snedkerierne og Q-railing kun har aktiviteter i dagperioden på hverdage, vurderes støjgrænserne gældende for blandede bolig- og erhvervsområder overholdt for byggefeltet.

Støjen fra aktiviteter hos Elgiganten Logistik vurderes ud fra den beskrevne drift at overskride nattegrænsen i blandede bolig- og erhvervsområder med 7-12 dB. Det vurderes ikke muligt med afskærmning på egen grund at reducere støjen tilstrækkeligt på en fremtidig etageboligbebyggelse på byggefeltet. Den beregnede støj overskrider også de lempede støjgrænser, der kan anvendes for byomdannelsesområder, når der er sikkerhed for at virksomheden fraflytter i løbet af 8 år.

Det må derfor forventes, at støjproblematikken skal løses i fællesskab med Elgiganten Logistik, for at projektgrunden kan forventes anvendt til boliger. Løsningen kan være en kombination af afskærmning/overdækning af støjende aktiviteter hos Elgiganten Logistik samt evt. lyd-isolerende facadetiltag i dele af de fremtidige boliger.

Charlottenlund, d. 31. maj 2021

Jens Niros