



Når dit hjem bliver en arbejdsplads



Albertslund Kommune
Den bæredygtige by for børnene, det grønne og fællesskaber

Kvalitetsstandarder og pjecer Ældre, Sundhed og Social



Kvalitetsstandarder

Kvalitetsstandarderne beskriver kommunens serviceniveau og indeholder information om rammerne for den hjælp og støtte, du kan forvente fra kommunen.

Botilbud og dagtilbud

Forebyggende indsatser og bostøtte

Genoptræning og træning

Handicap-kompenserende ydelser

Hjemmepleje

Hjælpe-midler og velfærds-teknologi

Hjælp til transport og kørsel

Plejebolig og ældrebolig

Rehabili-tering og pleje

Rusmiddel-behandling



Pjecer

Pjecerne indeholder information om nogle andre af kommunens aktiviteter, dine rettigheder og ting du skal være opmærksom på, hvis du modtager hjælp fra kommunen.

Aktivitet og fællesskab i Albertslund

Beboer i plejebolig

Dine rettigheder og muligheder

Når dit hjem bliver en arbejds-plads

Ældre i Albertslund



Hjemmeside

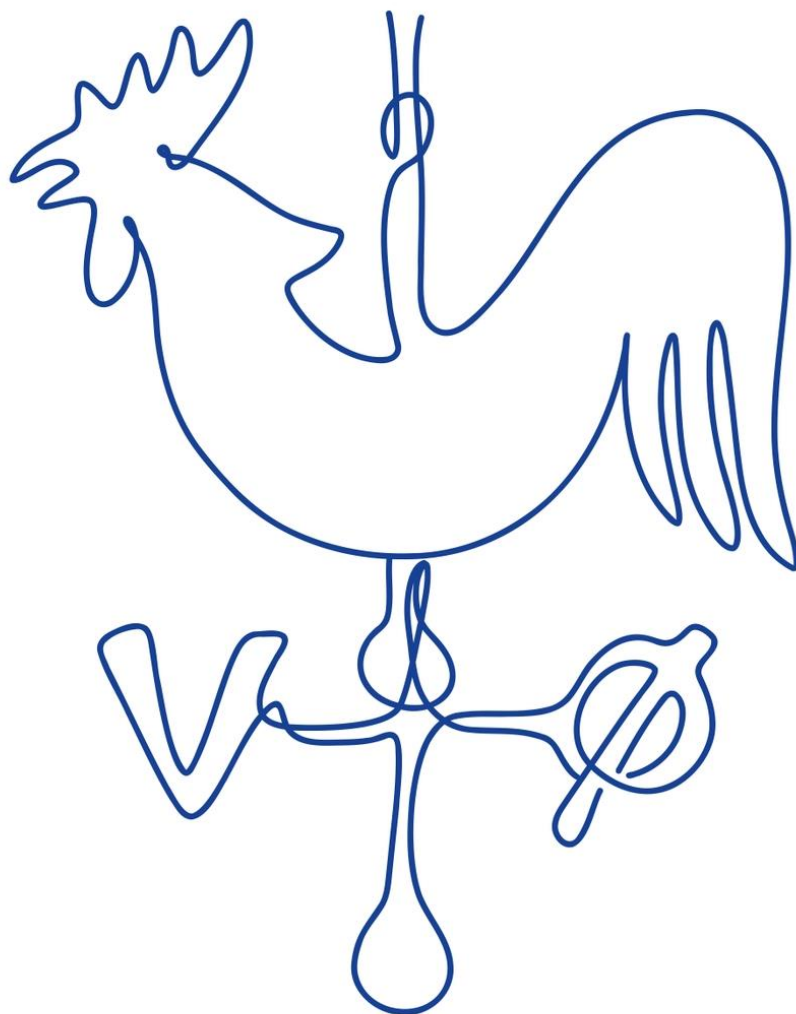
Hjemmesiden samler alle kvalitetsstandarderne og pjecerne, så du altid kan finde det hele ét sted.

albertslund.dk/kvalitetsstandarder

Indhold

Introduktion	5
Tavshedspligt og dokumentation	6
Krav til dit hjem	7
Rengøring	8
Personlig pleje	10





Introduktion

Når du modtager hjælp i dit hjem, bliver dit hjem til personalets arbejdsplads. Det betyder, at dit hjem skal leve op til en række krav.

Arbejds miljøloven

Når du modtager hjælp i dit hjem fra fx hjemmeplejen eller en bostøtte, bliver dit hjem automatisk personalets arbejdsplads. Personalet er omfattet af arbejdsmiljøloven. I arbejdsmiljøloven står, at personalet skal kunne udføre deres arbejde på en sikkerheds- og sundhedsmæssig forsvarlig måde.

I denne pjece kan du læse om, hvad du kan gøre for at sikre, at dit hjem er en god arbejdsplads for det personale, som kommer hos dig.

Vi håber, at du vil hjælpe os med at skabe et godt og sundt arbejdsmiljø for vores medarbejdere.

Samarbejde

Vi lægger vægt på, at vi får et godt samarbejde med dig, og at vi møder hinanden med gensidig respekt og en høflig omgangstone.

Vi sætter pris på, hvis du har pårørende eller andre i din omgangskreds, som ønsker og har mulighed for at være med til at sikre et godt samarbejde.

Vurdering af dit hjem som arbejdsplads

Når du får bevilget hjælp i dit hjem, udarbejder det personale, som kommer i dit hjem, en arbejdspladsvurdering. Vurderingen foretages for at sikre, at arbejdet i dit hjem kan udføres sikkerheds- og sundhedsmæssigt forsvarligt.

Vurderingen foretages ved at personalet gennemgår dit hjem efter en tjekliste. Personalet vil blandt andet vurdere, om du har de rette hjælpemidler såsom plejeseng eller lift, og om du har det rette rengøringsudstyr, så personalet kan udføre deres opgaver.

Vurderingen af arbejdsforholdene i dit hjem kan betyde, at der skal ske nogle ændringer i dit hjem. Du vil altid blive inddraget i de ændringer, der skal ske – det er dit hjem. Hvis ændringer ikke bliver efterkommet, vil hjælpen blive tilpasset, så der fortsat er et forsvarligt arbejdsmiljø for personalet.

Arbejdspladsvurderingen foretages minimum hvert 3. år eller oftere, hvis der er store ændringer i forhold til den type hjælp, du modtager.

Du er altid velkommen til at spørge personalet om baggrunden for vurderingen.

Tavshedspligt og dokumentation

Personalet, som kommer i dit hjem, har tavshedspligt og skal dokumentere deres arbejde.

Tavshedspligt

Det personale, som kommer i dit hjem fra Albertslund Kommune, har tavshedspligt. Det betyder, at de ikke fortæller om dig eller oplevelser i dit hjem til andre end de kolleger, de samarbejder med og kun i den udstrækning, det er relevant.

Kun med dit udtrykkelige samtykke udveksles dine personlige oplysninger til andre, som f.eks. dine pårørende.

Dokumentation

Du vil opleve, at personalet sætter sig med en telefon eller computer for at beskrive, hvad personalet udfører af opgaver i dit hjem og hvordan denne støtte, er en hjælp for dig. Dokumentationen er med til at sikre, at både du og personalet har mulighed for at få viden om, hvilket arbejde personalet udfører i dit hjem, og hvad det betyder for dig.

Det er lovpligtigt for personalet at foretage dokumentation.

Lyd- og videooptagelser

Du må gerne lave lydoptagelser, mens personalet er i dit hjem, hvis du har et sagligt formål med optagelsen. Det kan fx være, at optagelsen er en hjælp for dig i forhold til at huske aftaler. Vi ser dog gerne, at du oplyser personalet om det, hvis du ønsker at lydoptage.

Du må som udgangspunkt ikke filme personalet, uden personalet ved det.

Krav til dit hjem

Dit hjem og andre borgeres hjem er personalets arbejdsplads igennem mange år. For at sikre personalet gode fysiske arbejdsforhold stiller Albertslund Kommune en række krav til.

Rygning

Du må ikke ryge i dit hjem, så længe personalet er der.

Derudover vil vi bede om, at du lufter ud i de rum, hvor personalet skal udføre deres arbejdsopgaver, inden de møder op i dit hjem. Hvis du ikke selv kan lufte ud, vil personalet sørge for den nødvendige udluftning.

Elektriske installationer

Du skal sørge for at ledninger, stikkontakter m.m., som personalet skal bruge i deres arbejde, er i orden, så personalet ikke risikerer at få elektriske stød, når de bruger det.

Husdyr

Hvis du har husdyr, må de ikke være til gene for personalet. Du vil derfor kunne opleve, at personalet beder dig om, at dit dyr lukkes ind i et andet rum, mens personalet er der.

På plejecentre kan det besluttes at have husdyr af hensyn til trivslen. Plejecentre med husdyr udarbejder lokale aftaler om, hvordan husdyrene håndteres.

Pladsforhold

Der skal være god plads, til at personalet kan indtage gode arbejdsstillinger. Derfor kan du blive bedt om at flytte eller fjerne nogle møbler og tæpper, eller at du placerer din seng eller plejeseng i et andet rum. Det kan være nødvendigt for at sikre god arbejdsplads til personalet og dermed være en forudsætning for, at du kan modtage fx personlig pleje.

Adgangsforhold

Dit husnummer skal være synligt, og der skal være god belysning udendørs. Belægningen på fx stier og trapper til din bolig skal være forsvarlig at færdes på og om vinteren, skal der være saltet og ryddet for sne.

Det kan være nødvendigt at opsætte nøgleboks.

Hvis din dør er låst

Personalet vil kontakte politiet, hvis din dør er låst og:

- Du ikke har afmeldt et planlagt besøg,
- og det ikke er muligt at komme i kontakt med dig eller dine pårørende,
- og der er begrundet mistanke om, at du befinder dig i en hjælpeløs tilstand.

Politiet eller personalet afgør, om der skal rekvireres låsesmed eller sikres adgang til dig på anden vis. Eventuelle udgifter hertil afholdes af dig.

Rengøring

Når personalet skal gøre rent eller støtte dig i at gøre rent i dit hjem, er der en række forhold, som skal være på plads i dit hjem.

Hovedrengøring

Hvis dit hjem ikke er fremkommeligt for personalet, kan det være nødvendigt med en grundig rengøring, før personalet kan begynde at udføre hjælp hos dig. Du kan derfor blive bedt at sørge for en hovedrengøring, inden din visiterede hjælp begynder.

Hjælpemidler til rengøring

For at sikre at personalet kan gøre grundigt rent, er det nødvendigt, at du stiller følgende hjælpemidler til rådighed:

- Moppesæt med spand med vrider (flad- eller trådmoppe).
- Velfungerende støvsuger med teleskopskaft eller forlængerrør (ca. 100-110 cm langt). Anvendes en håndstøvsuger med skaft skal motoren sidde nede ved mundstykket og være forsynet med en pose. Derudover skal der være en støvsuger til rådighed på hver etage.
- "Alt mulig"-klude eller rene, almindelige karklude.
- Støvkost.

Rengøringsmidler

Du skal stille følgende rengøringsmidler til rådighed for personalet:

- Universalrengøringsmiddel (uden farvestoffer, parfume og opløsningsmidler)
- Eddike
- Håndopvaskemiddel (uden farvestoffer, parfume og opløsningsmidler)
- Flydende skurecreme eller tilsvarende (uden farvestoffer, parfume og opløsningsmidler)
- Flydende toiletrensemiddel (uden farvestoffer, parfume og opløsningsmidler)

I Albertslund Kommune ønsker vi både at passe godt på miljøet og personalets sundhed. Rengøringsmidlerne skal derfor være uparfumerede og hudvenlige. Vi anbefaler, at du går efter produkter med de to officielle miljømærker: Svanemærket eller EU-Blomsten.



Rengøringsmidler, som ikke anvendes

Der findes en række rengøringsmidler, som personalet ikke må bruge:

- Petroleum
- Saltsyre
- 3-dobbelt salmiakspiritus
- Eddikesyre 32%
- Klorin
- Sprit
- Spraymidler
- Kaustisk soda
- Afløbsrensemidler
- Brun sæbe
- Desinfektionsmidler
- Ovnrensmiddel
- Acetone
- Rensebenzin og andre rensemidler
- Rengøringsmidler med MAL-kode

Vær opmærksom på, at personalet ikke må blande forskellige slags rengøringsmidler eller bruge rengøringsmidler i pulver- eller sprayform.

Begrænsninger

Hvis du modtager hjemmehjælp i Albertslund Kommune, skal du være opmærksom på, at der er ting, personalet ikke må gøre:

- Personalet må ikke udføre arbejde liggende på knæ.
- Personalet må ikke flytte tunge møbler.

Personlig pleje

Når personalet skal hjælpe dig med personlig pleje, er der en række forhold, som du kan være med til at sikre.

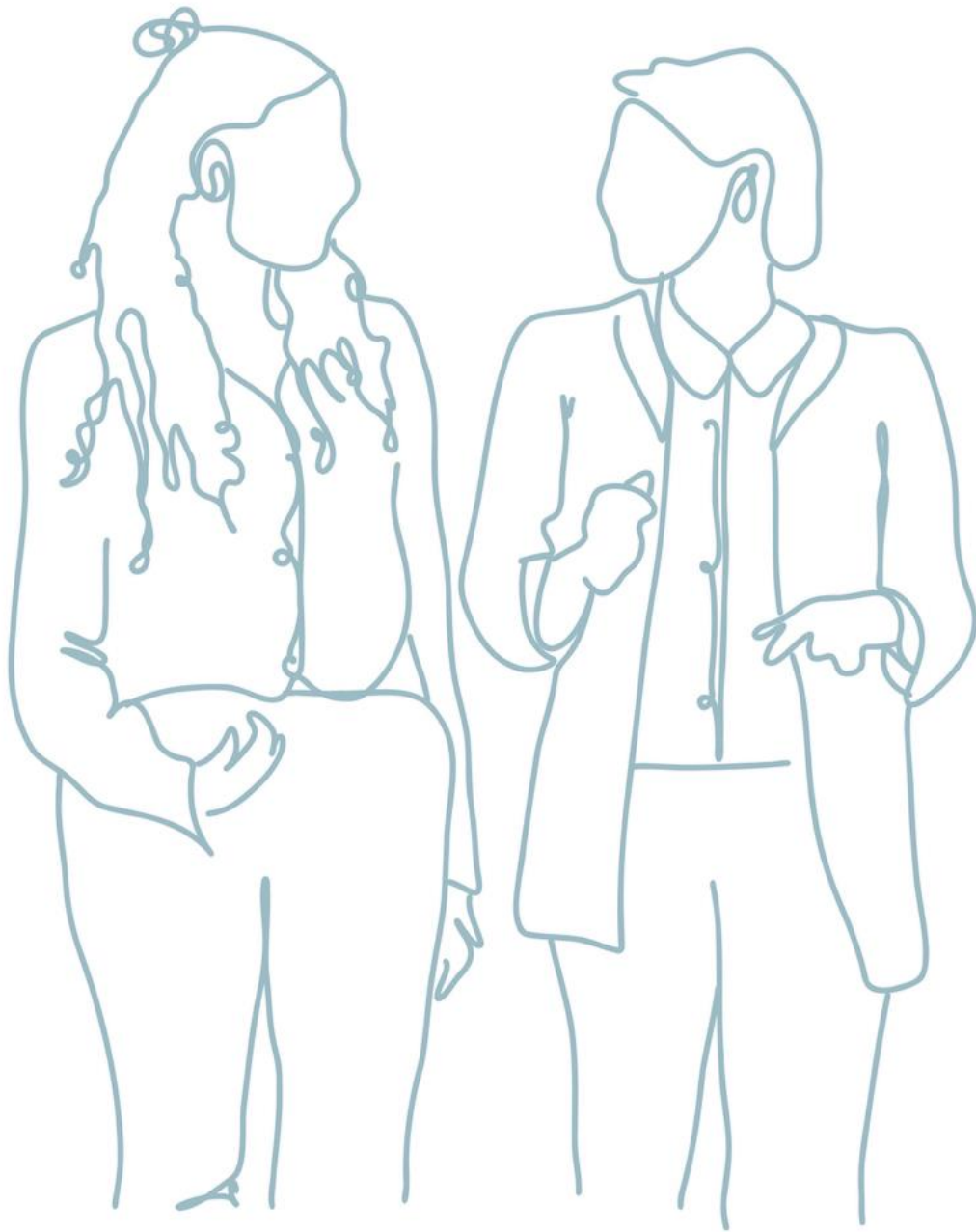
Personlig pleje

Har du behov for hjælp til af- og påklædning, skal dit tøj have en passende størrelse og en hensigtsmæssig udformning, så det passer til dit funktionsniveau og den hjælp, du har brug for.

Har du behov for hjælp til personlig hygiejne, kan det fx være nødvendigt, at der monteres et håndtag på dit badeværelse, sengegavl eller lignende.

Det er også vigtigt, at der er mulighed for, at de nødvendige hjælpemidler kan bruges i hjemmet. Det kan fx være en plejeseng, personløfter eller andre forflytningshjælpemidler.

Ovenstående forhold er alle tiltag, der er nødvendige for at sikre personalets arbejdsmiljø.





ALBERTSLUND KOMMUNE
BØRN, SUNDHED & VELFÆRD
Nordmarks Allé 1
2620 Albertslund
+45 4368 6868
albertslund@albertslund.dk
www.albertslund.dk