

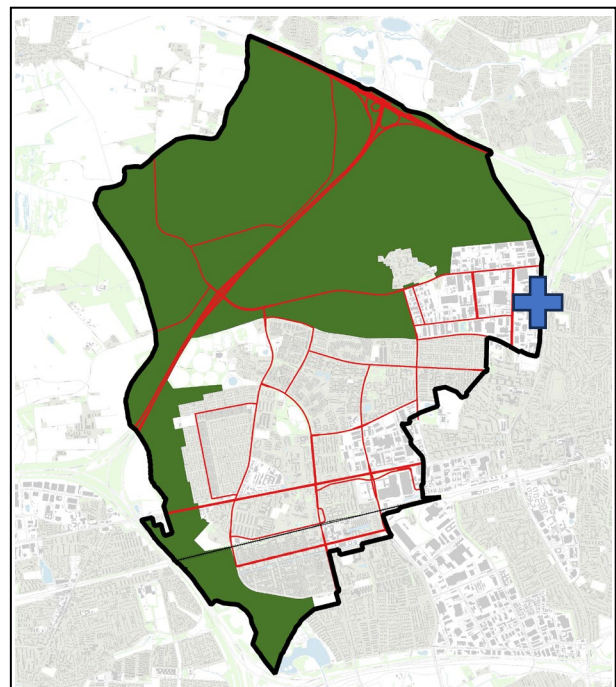
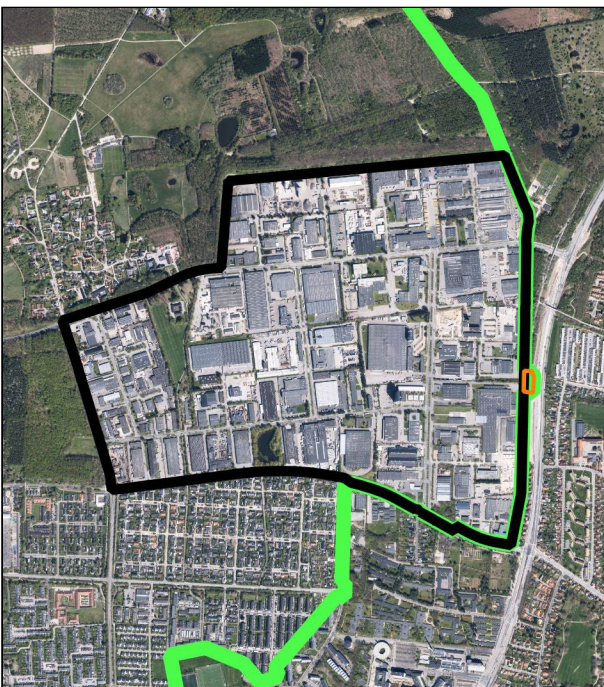


Screeningsafgørelse af planer og programmer (SMV):

Forslag til Kommuneplantillæg 4 og Lokalplan 5.12 – *Stationsforplads i Hersted*

25. juni 2024

Sagsnummer: 09.40.10-P16-1-24



Afgørelse om forslag Kommuneplantillæg 4 og forslag til Lokalplan 5.12 – Stationsforplads i Hersted ikke skal miljøvurderes

Albertslund Kommune har igangsat planlægningsprocessen for Kommuneplantillæg 4 – Stationsforplads Glostrup Nord - Hersted og forslag til Lokalplan 5.12 – Stationsforplads i Hersted.

Planforslagene er omfattet af lov om miljøvurdering af planer og programmer og af konkrete projekter (VVM), da planen fastlægger rammerne inden for fysisk planlægning og arealanvendelse, og planen er omfattet af bilag 2, punkt 10, b):

“Anlægsarbejder i byzoner, herunder opførelse af butikcentre og parkeringsanlæg”.

Lov om miljøvurdering af planer og programmer og af konkrete projekter (VVM) indebærer ([LBK nr. 4 af 03/01/2023](#)), at offentlige myndigheder skal foretage en miljøvurdering af planer og programmer, der **kan** få en væsentlig indvirkning på miljøet.

Der er for en række planer og programmer obligatorisk pligt til at foretage en miljøvurdering, mens der for andre planer og programmer først skal foretages en screening for at finde ud af, om planen eller projektet kan have en væsentlig indvirkning på miljøet, og derfor skal miljøvurderes.

Albertslund Kommune har i henhold til [Miljøvurderingsloven](#) § 8, stk. 2 gennemført en miljøscreening:

“Stk. 2. Myndigheden skal gennemføre en vurdering af, om planer og programmer kan få væsentlig indvirkning på miljøet, når disse

- 1) *er omfattet af stk. 1, nr. 1, og kun fastlægger anvendelsen af mindre områder på lokalt plan eller angiver mindre ændringer i sådanne planer eller programmer eller*
- 2) *i øvrigt fastlægger rammerne for fremtidige anlægstilladelser og kan forventes at få væsentlig indvirkning på miljøet”.*

Albertslund Kommune vurderer på baggrund af denne screening og høring af berørte myndigheder, at forslag til Kommuneplantillæg – Stationsforplads Glostrup Nord – Hersted og forslag til Lokalplan 5.12 – Stationsforplads i Hersted ikke vil have nogen væsentlig indvirkning på miljøet i forhold til de relevante kriterier, som fremgår af lovens bilag 3, og resultatet af høringerne jf. § 10 i miljøvurderingsloven.

Forslag til kommuneplantillæg og forslag til lokalplan skal således **ikke miljøvurderes**, og der skal således ikke udarbejdes en egentlig miljøvurderingsrapport.

Vurderingen er især begrundet i, at:

- Forslag til kommuneplantillæg og lokalplan påvirker ikke et Natura 2000-område
- Forslag til kommuneplantillæg og lokalplan omhandler et mindre område på lokalt plan
- Forslag til kommuneplantillæg og lokalplan udelukkende er mindre ændringer i det eksisterende gældende plangrundlag
- Forslag til kommuneplantillæg og lokalplan ikke i væsentlig grad bliver påvirket af eller indvirker på omgivelserne og miljø, herunder:
 - Fredskov
 - Skovbyggelinjen

Screeningen fremgår af nedenstående skemaer.

Myndighedens screeningsafgørelse efter § 10 om, at der ikke vil blive gennemført en miljøvurdering af en plan eller et program, skal offentliggøres med begrundelse snarest muligt og før den endelige godkendelse eller vedtagelse af



planen eller programmet. Offentliggørelsen skal indeholde oplysning om, hvorvidt afgørelsen kan påklages, og fristen herfor jf. § 33 i miljøvurderingsloven.

Indholdsfortegnelse

Afgørelse om forslag Kommuneplantillæg 4 og forslag til Lokalplan 5.12 – *Stationsforplads i Hersted ikke skal*

<i>miljøvurderes</i>	2
Baggrund og begrundelse.....	4
Beliggenhed og eksisterende planforhold	4
Det kommende plangrundlag	4
Trafikale forhold.....	6
Natura 2000-områder og bilag IV-arter	8
Skovbyggelinjen	11
Lovgrundlag	11
1: Indledende screening	11
Skema 1: Forholdet til reglerne om miljøvurdering	12
2: Planens indvirkning på miljøet.....	13
Miljøfaktorer (skema 2).....	13
Befolkning og menneskers sundhed	14
Biologisk mangfoldighed, fauna og flora.....	17
Vand	18
Jord	20
Landskab	21
Kulturarv og arkitektonisk samt arkæologisk arv.....	22
Klimatiske faktorer	23
Materielle goder	24
Væsentligheden af planens sandsynlige indvirkning på miljøet (skema 3).....	26
Skema 3.1: Planens karakteristika	26
Skema 3.2: Kendetegn ved indvirkningen og det område, som kan blive berørt.....	27
Høring af berørte myndigheder	28
Konklusion	29
Klagevejledning.....	30
Klageportal	30
Klagefrist.....	30



Baggrund og begrundelse

Beliggenhed og eksisterende planforhold

Planforslaget omhandler det østlige område i Hersted, ud mod Nordre Ringvej og den nye letbane station Glostrup Nord-Hersted. Lokalplanområdet udgør af matrikelnummer 7ø, Hvissinge By, Glostrup.



Figur 1: Luftfoto over området med matrikelnumre, som planforslaget omhandler.

Anvendelse

Teknisk anlæg.

Bebyggelsens omfang

Lokalplanen tillader kun opførelse af sekundær bebyggelse i form af overdækning til busstoppestedet, cykelparkering og lignende.

Det kommende plangrundlag

Albertslunds Kommunalbestyrelse igangsætter på mødet [tirsdag den 10. oktober 2023](#) planlægningsprocessen af forslag til Kommuneplantillæg 4 – Stationsforplads Glostrup Nord - Hersted og forslag til Lokalplan 5.12 – Stationsforplads i Hersted.

Forslag til Kommuneplantillæg 4 – Stationsforplads Glostrup Nord

Forslag til Kommuneplantillæg 4 – Stationsforplads Glostrup Nord er udelukkende udarbejdet for at få dette område lagt ind i den gældende [Kommuneplan 2022 – 2034](#) for Albertslund Kommune, eftersom dette område tidligere lå i Glostrup Kommune som rammeområde HT02 – Letbanestation ved Hersted i Glostrup Kommunes [Kommuneplan 2013 – 2025](#).



Tidligere rammeområde og rammebestemmelser i Glostrup Kommune

Kommuneplan 2013 – 2025	Rammebestemmelser
Rammenummer	HT02
Plannavn	Letbanestation ved Hersted
Zonestatus	Byzone
Generel anvendelse	Teknisk anlæg
Specifik anvendelse	Trafikanlæg
Maksimal bebyggelsesprocent	20
Beregningsmetode	Området som helhed
Maks. bygningshøjde	5 meter
Maks. antal etager	1
Mindst tilladte miljøklasse	
Maks tilladte miljøklasse	
Bebyggelsens omfang og udformning	
Miljøforhold	
Infrastruktur	
Notat	Maks. 80 % af grundens areal må befæstes. Parkerings- og kørearealer skal afvandes så der tages hensyn til grundvandet.
Lokalplaner mm. inden for rammen	Byplanvedtægt nr. E3 Lokalplan HL24 – for forlængelse af Udlodstien

Nye rammebestemmelser i rammeområde D47 – Stationsforplads Glostrup Nord - Hersted

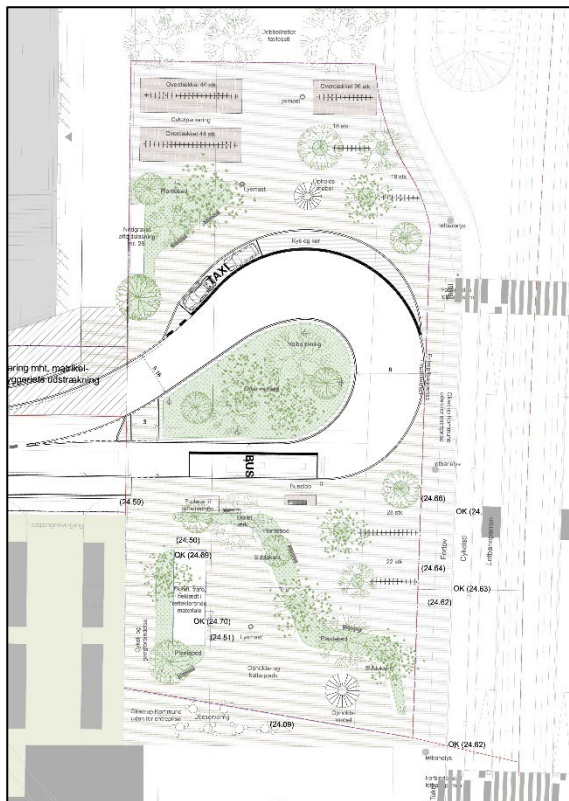
Kommuneplan 2022 – 2034	Rammebestemmelser
Rammenummer	D47
Plannavn	Stationsforplads Glostrup Nord - Hersted
Zonestatus	Byzone
Generel anvendelse	Teknisk anlæg
Specifik anvendelse	Trafikanlæg
Maksimal bebyggelsesprocent	20
Beregningsmetode	Området som helhed
Maks. bygningshøjde	5 meter
Maks. antal etager	1
Mindst tilladte miljøklasse	
Maks tilladte miljøklasse	
Bebyggelsens omfang og udformning	
Miljøforhold	
Infrastruktur	
Notat	I forbindelse med etablering af letbanen planlægges arealet anvendt til letbanestation og forplads hertil.
Lokalplaner mm. inden for rammen	

Forslag til Lokalplan 5.12 – Stationsforplads i Hersted

Formålet med Lokalplan 5.12 – Stationsforplads i Hersted er at fastsætte rammerne for anlæggelse af en ny stationsforplads til den kommende letbanestation *Glostrup Nord – Hersted*. Stationsforpladsen er et teknisk anlæg og kommer til at indeholde en busvendeplads, enkelte af- og pålæsnings holdepladser til biler, cykelparkering, overdækning til cykler og busstoppestedet og beplantning. Stationsforpladsen skal danne rum for passage mellem letbanestationen og resten af Hersted.



Stationsforpladsen anlægges med en busvendeplads i midten af pladsen. Denne kobles på den nye offentlige vejadgang fra Smedeland, som etableres i forbindelse med stationsforpladsen. I stationsforpladsens sydlige ende etableres et hævet plantebed, så arealet syd for plantebedet primært bliver til de gående. Der etableres derudover cykelparkering og beplantning. Nord for busvendepladsen placeres størstedelen af cykelparkeringen, og der vil placeres flere overdækkede cykelparkeringspladser.



Figur 2: Illustrationsplan (foreløbig) fra SWECO.

Trafikale forhold

Planforslagene giver mulighed for, at der kan anlægges et tekniske anlæg i form af en stationsforplads, som ligger for enden af den kommende nye bygade i Hersted, der skal binde Smedeland Boulevard sammen med letbanestationen. Denne nye bygade vil således være en forudsætning for, at der kan komme busser, biler, cykler og gående direkte til og fra den kommende letbanestation Glostrup Nord – Hersted, og styrke den kollektive trafik i form af letbanen. Det vil dog medføre, at der vil være trafik på denne nye bygade og kortvarig parkering i form af et område til "kiss & ride", taxiparkering og stoppesteder for busser ved og på den kommende stationsforplads.

Det er således vigtigt, at der tages hånd om fremkommelighed og trafiksikkerhed i forhold til stationsforpladsen, og således er Albertslund Kommune sammen med en række rådgivere i gang med at finde de rette løsninger herfor både i forhold til placering af f.eks. cykelskure og beplantning samt belægning af området, således at der f.eks. kommer gode oversigtforhold.

Selve trafikafviklingen af området som helhed fremgår af [Hersted Industripark – trafikale analyse](#) (RawMobility 2020) og af [miljøvurderingen](#) til Masterplan Hersted 2045, hvoraf det fremgår, at:

"Inden for planområdet i Hersted Industripark vurderes langt de fleste strækninger og kryds at kunne afvikle den ekstra trafik, der genereres frem mod 2026. Kapacitetsberegningerne i trafikanalysen viser dog, at der vil være behov for at udbygge kapaciteten i krydset mellem Fabriksparken og Smedeland. Denne udbygning vurderes at være omfattende med 2 ligeudbaner i hver retning på fabriksparken, samt 2 spor i henholdsvis venstresvinget mod Smedeland og højresvinget fra Smedeland. I krydset mellem Gammel Landevej og Smedeland er der i fase 1 visioner om at tilpasse



krydset i forbindelse med ombygningen af Smedeland fra 4 til 2 spor. I trafikanalysen er det vurderet, at grøntiden³⁶ i denne forbindelse ikke bør optimeres, men tildeles således at der opstår en dossering af trafikken fra Smedeland. Såfremt dette ikke sikres i den senere planlægning, vurderes udkørsel via Gammel Landevej at ville kunne blive for attraktiv, hvorved kapaciteten i krydset mellem Gammel Landevej og O3 hurtigt opbruges.

Vedtagelse og realisering af kommuneplantillæg 15 og igangsætning af omdannelses fase 1 vurderes at kunne medføre væsentlige indvirkninger på trafikken i og uden for planområdet. Dette vurderes dog at kunne afværges ved at udbygge og ombygge kryds og strækninger i overensstemmelse med visionerne herfor”.

I [Den politiske aftale mellem Glostrup Kommune og Albertslund Kommune om indsigelse i henhold til planlovens § 29 b](#) kan det endvidere læses, at:

Intentionerne bag aftalen

Aftalen er lavet for at Albertslund og Glostrup Kommune sammen kan sikre at de trafikale forhold afledt af udviklingen af Hersted Industripark som bolig og erhvervsområde bliver håndteret så der opnås en trafikafvikling, der ikke har væsentligt betydning for Glostrup udvikling, jf. planlovens § 29 b.

Aftalen skal ikke tage hånd om den generelle trafikudvikling, der må forventes i hovedstadsområdet, men alene mertrafik afledt af byudviklingen i Hersted Industripark.

Aftalen skal sikre at der er en løbende dialog kommunerne i mellem om de trafikale forhold omkring Hersted Industripark. Dialogen har til formål at understøtte aftalen og viden om den generelle udvikling i begge kommuner.

Punkt 2.1

Formålet med aftalen er at opnå en fælles forståelse af relevante forhold om og de overordnede principper for den fremtidige trafikafvikling i området og på den aftale konkrete trafikale anlæg...

Punkt 5.2

Kommunerne er enige om, at der skal implementeres nedennævnte trafikale løsninger, når der på grundlag af en løbende monitorering af den trafikale belastning dannes data, der kan gøres til genstand for beregninger og målinger, hvorved der konstateres et kvalificeret behov for de trafikale løsninger, jf. punkt 5.5.

1. Der foretages ingen geometriske udbygninger i krydset Fabriksparken/O3, som kan medvirke til at forbedre trafikafviklingen mod syd. Den højresvingende trafik mod Glostrup begrænses med kort grøntid. Retningen til/fra nord prioriteres. Hvis behov iværksættes udbygningsløsning vedr. trafikafvikling mod nord, som beskrevet i bilag.
2. Der foretages ingen geometriske udbygninger i krydset Gl. Landevej/O3, som kan medvirke til at forbedre trafikafviklingen. Den ligeud og højresvingende trafik mod Glostrup begrænses med kort grøntid.
3. I takt med byudviklingen etableres ekstra signalanlæg på Fabriksparken. Signalanlæggene vil alt andet lige forringe fremkommeligheden på Fabriksparken. Efter behov kan signalanlæggene tilpasses, så de er i modfase for gennemkørende trafik, hvorved rejsetiden øges.
4. Det sikres, at der er tilstrækkelig kapacitet i krydset Herstedøstervej/Vestskovvej, således at strækningskapaciteten på Vestskovvej udnyttes optimalt. Vestskovvej tracé ændres i udgangspunktet ikke, men hvis øvrige adgange til Hersted Industripark overbelastes af mertrafik, kan dette udgangspunkt revurderes.



Punkt 5.6

Til brug for konstatering af belastning, der udløser implementering af løsninger nr. 1-4 eller ikke, skal Albertslund Kommune gennemføre en monitorering af boligkapaciteten i kommuneplanområderne BE09-BE13, C10 og E37 samt et monitoreringsprogram over trafikafviklingen i området Hersted Industripark og den trafikale infrastruktur, der indgår i betjeningen af området, jf. bilag 4.1. Rammerne for monitoreringsprogrammet er nærmere beskrevet i bilag 5.2.

Punkt 5.7

Monitoreringen af boligkapaciteten er bundet op på en møderække mellem kommunernes borgmestre. Møderne bliver indkaldt hvert år eller for hver 2.000 lokalplanlagte bolig. Formålet med møderækken er at sikre beslutninger således, at de fornødne trafikale tiltag tilvejebringes afstemt med ibrugtagning af boliger.

Punkt 5.8

Det trafikale monitoreringsprogram skal påbegyndes inden for 6 måneder fra start af prøvekørsel på Letbanen (forventet start 2024), da trafikken her forventes normaliseret efter afslutning af Letbanens anlægsarbejder”.

Det vurderes således, at de trafikale forhold er der taget hånd om på det rette niveau i planhierarkiet i forhold til afvikling af trafikken til og fra stationsforpladsen, og trafikikkerheden bliver der taget stilling til både i lokalplanforslaget og i det konkrete projekt for anlæggelsen af stationsforpladsen.

Natura 2000-områder og bilag IV-arter

EU-landene har vedtaget fælles regler om at beskytte naturen, og under disse fælles regler er Natura 2000 en betegnelse for et netværk af beskyttede områder i EU.

Medlemslandene i EU skal i henhold til habitatdirektivet ([92/43/EØF](#)) dels udpege og forvalte bestemte naturområder (habitatområder), dels generelt beskytte bestemte arter. Habitatbekendtgørelsen ([BEK nr. 1098 af 21/08/2023](#)) og tilhørende [Habitatvejledningen](#) (Miljøstyrelsen december 2020) fastsætter således bindende forskrifter for myndighederne om planlægning og administration af naturbeskyttelsesområder og beskyttelse af visse arter. I Danmark er der udpeget 250 Natura 2000-områder. De udgør tilsammen 9 % af landarealet og 28 % af havarealet.

Habitatdirektivets artikel 12 pålægger medlemsstaterne at træffe de nødvendige foranstaltninger til at indføre en streng beskyttelsesordning i det naturlige udbredelsesområde for de dyrearter, der er nævnt i bilag IV, med forbud mod:

- Alle former for forsætlig indfangning eller drab af enheder af disse arter i naturen
- Forsætlig forstyrrelse af disse arter, i særdeleshed i perioder, hvor dyrene yngler, udviser yngelpleje, overvintrer eller vandrer
- Forsætlig ødelæggelse eller indsamling af æg i naturen
- Beskadigelse eller ødelæggelse af yngle- eller rasteområder

I Danmark er habitatdirektivets forskrifter om beskyttelse af bilag IV-arter implementeret via en række love, bl.a. Naturbeskyttelsesloven ([LBK nr. 1392 af 04/10/2022](#)) og Jagt- og Vildtforvaltningsloven ([LBK nr. 639 af 26/05/2023](#)).

EF-domstolen har i flere domme understreget, at artsbeskyttelsen tillægges stor betydning og skal fortolkes restriktivt. Arterne kaldes i daglig tale for *bilag IV-arter*. Den strenge beskyttelse omfatter arterne og deres levesteder, både inden for og uden for Natura 2000-områderne. Beskyttelsen betyder, at der skal tages særligt hensyn, hvis der planlægges projekter, som kan påvirke arterne eller deres levesteder.

De danske klagenævn har som følge af EU-domstolens afgørelser ophævet og hjemvist en række sager, og derfor har Miljøstyrelsen blandt andet udarbejdet en redegørelse herom (Miljøstyrelsens [redegørelse af 31. august 2021](#)). Redegørelsen forholder sig til disse afgørelser, og hvilke konkrete konsekvenser det har for Miljøstyrelsens



administrationsgrundlag samt for styrelsens vejledning og rådgivning fremadrettet herunder Miljøstyrelsens generelle forpligtelse til at vejlede og rådgive i forhold til habitatlovgivningen samt om tilsynskompetence i forhold til lokalplanlægning.

Natura 2000-område nr. 140: "[Vasby Mose og Sengeløse Mose](#)" (habitatområde H124) omkring 2 km vest fra Albertslunds kommunegrænse.

Tabel 1: Udpegningsgrundlaget for Habitatområde nr. 124		
Naturtyper:	Kransnålalge-sø (3140)	Næringsrig sø (3150)
	Vandløb (3260)	Kalkoverdrev* (6210)
	Tidvis våd eng (6410)	Hængesæk (7140)
	Kildevæld* (7220)	Rigkær (7230)
	Skovbevokset tørvemose* (91D0)	Elle- og askeskov* (91E0)
Arter:	Skæv vindelsnegl (1014)	Sumpvindelsnegl (1016)
	Stor vandsalamander (1166)	
<i>Naturtyper og arter, der udgør det gældende udpegningsgrundlag for Natura 2000-området. Tal i parentes henviser til de talkoder, som benyttes for naturtyper og arter fra habitatdirektivets bilag 1 og 2. * angiver, at der er tale om en prioriteret naturtype.</i>		

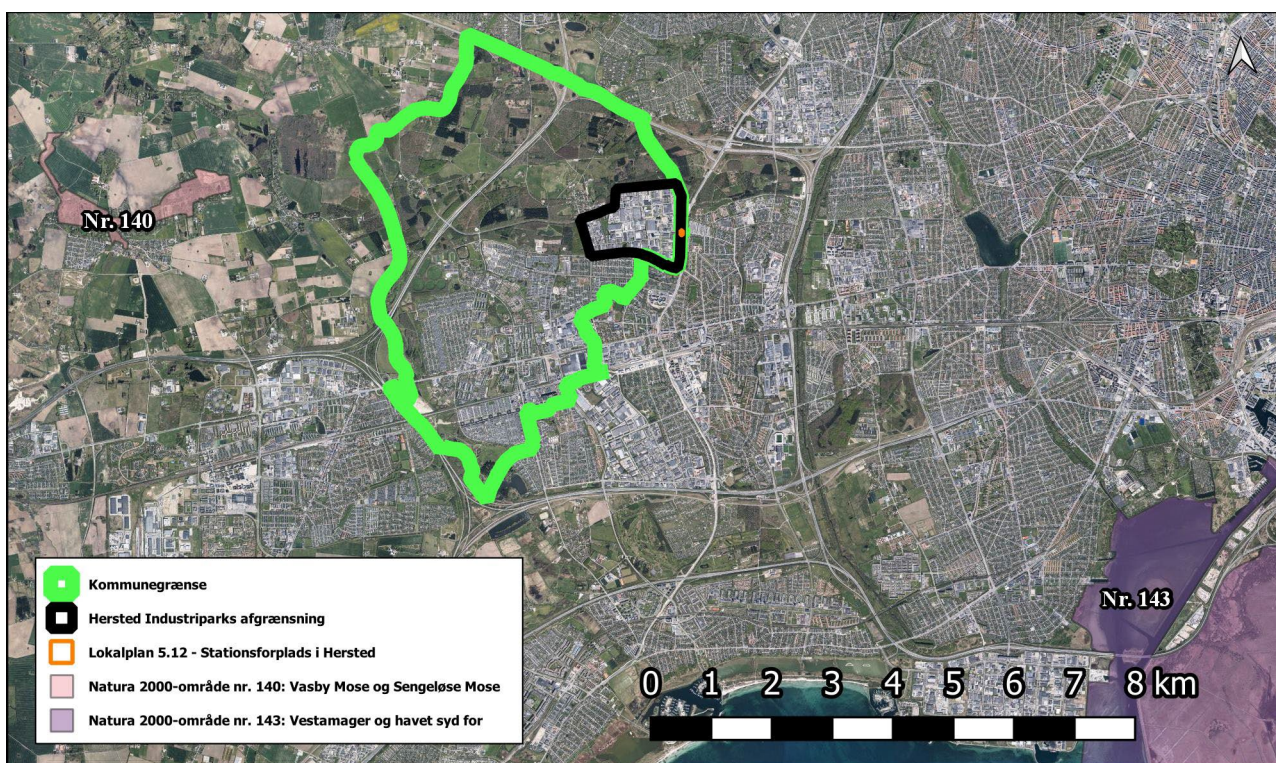
Det meste af overfladevandet fra byområderne i Albertslund Kommune ledes til regnvandsbassiner, som har overløb til St. Vejleå og har strømretning væk fra Natura 2000-området "[Vasby Mose og Sengeløse Mose](#)".

Dette overfladevand kan dermed ikke påvirke Natura 2000-området. Den resterende del af overfladevandet fra byområderne ledes via Bymoserenden og via Røgrøften og Harrestrup Mose til Harrestrup Å og videre ud ved Kalvebod Strand i Natura 2000-område nr. 143: "[Vestamager og havet syd for](#)" (habitatområde H127, Fuglebeskyttelsesområde nr. 111), og ligger over 8 km sydøst for Albertslunds kommunegrænse.

Tabel 2: Udpegningsgrundlaget for Habitatområde nr. 127		
Naturtyper:	Sandbanke (1110)	Lagune* (1150)
	Bugt (1160)	Enårig strandengsvegetation (1310)
	Strandeng (1330)	Grå/grøn klit* (2130)
	Klitlavning (2190)	Kransnålalge-sø (3140)
	Kalkoverdrev* (6210)	Surt overdrev* (6230)
Arter:	Skæv vindelsnegl (1014)	
<i>Naturtyper og arter, der udgør det gældende udpegningsgrundlag for Natura 2000-området. Tal i parentes henviser til de talkoder, som benyttes for naturtyper og arter fra habitatdirektivets bilag 1 og 2. * angiver, at der er tale om en prioriteret naturtype.</i>		

Tabel 3: Udpegningsgrundlaget for Fuglebeskyttelsesområdet nr. 111		
Fugle:	Skarv (T)	Rørdrum (Y)
	Knopsvane (T)	Bramgås (T)
	Knarand (T)	Skeand (T)
	Troldand (T)	Lille skallesluger (T)
	Stor skallesluger (T)	Fiskeørn (T)
	Rørhøg (Y)	Vandrefalk (T)
	Plettet rørvagtel (Y)	Klyde (Y)
	Almindelig ryle (Y)	Brushane (Y)
	Dværgterne (Y)	Splitterne (Y)
	Fjordterne (Y)	Havterne (Y)
	Mosehornugle (Y)	
<i>Fugle, der udgør det gældende udpegningsgrundlag for Natura 2000-området. I parenteserne står "T" for trækfugl og "Y" for ynglefugl.</i>		





Figur 2: De nærliggende Natura 2000-områder i forhold til Albertslund Kommune.

Natura 2000-område nr. 140: "[Vasby Mose og Sengeløse Mose](#)" (habitatområde H124) ligger ca. 7,5 km nordvest fra planområdet.

Arter og naturtyper på udpegningsgrundlaget vurderes ikke at blive påvirket af planforslaget. Det skyldes, at udpegningsgrundlaget ikke er sårbart overfor de tiltag som planforslagene muliggør.

Arter på udpegningsgrundlaget forventes ikke at findes i planområdet, ligeledes vil eventuelle populationer her ikke stå i forbindelse med nærliggende Natura 2000-områder grundet afstanden til disse.

Naturtyperne på udpegningsgrundlaget vil ikke kunne påvirkes ved gennemførelse af planforslagene, det skyldes, at planforslagene ikke medfører tiltag, der kan medføre en direkte påvirkning i Natura 2000-områderne eller en indirekte påvirkning. Overfladevand fra planområdet ledes til regnvandsbassin, som har overløb til St. Vejleå, og har strømretning væk fra Natura 2000-område nr. 140: "[Vasby Mose og Sengeløse Mose](#)". Overfladevandet kan dermed ikke påvirke Natura 2000-området.

Overfladevand fra planområdet ledes til regnvandsbassin, som har overløb til St. Vejleå, og har strømretning mod Natura 2000-område nr. 143: "[Vestamager og havet syd for](#)". Overfladevandet kan dermed påvirke Natura 2000-området.

Planforslaget vil dog få følgende bestemmelse under miljøforhold:

"Det skal sikres, at det afledte regnvand fra vejarealer, parkeringspladser og bygningskonstruktioner f.eks. facader, tage, tagrender og nedløbsrør til regnvandssystemet ikke indeholder f.eks. bly, zink, kobber eller andre miljøfarlige stoffer".

Det vurderes ikke, at der er bilag IV-arter inden for eller umiddelbar nærhed af planområdet, da det er et område, der i de senere år er blevet brugt som oplagsplads i forbindelse med anlæggelsen af letbanen i Ring 3, og der er endvidere opsat et teknikhus i lokalplanområdet.

Desforuden fremgår det af [VVM-redegørelsen – Letbane på Ring 3](#) (Transportministeriet 2015), at:



”Idet der ikke er geografisk overlap mellem projektet og Natura 2000-områderne vurderes det, at projektet ikke vil medføre en påvirkning af naturtyper på udpegningsgrundlagene for områderne. Ligeledes vurderes det, at der ikke vil være påvirkninger af arter og fugle på udpegningsgrundlagene for de nærliggende Natura 2000-områder, da projektet ikke forventes at forårsage støj i områderne, eller på anden måde påvirke Natura 2000-områdernes funktion som levested. Dermed vurderes det, at der ikke er grundlag for at gennemføre en naturkonsekvensvurdering i henhold til habitatbekendtgørelsens § 7 stk. 2”.

Skovbyggelinjen

Planforslagenes område er beliggende inden for Vestskovens skovbyggelinje. Skovbyggelinjen fremgår af naturbeskyttelseslovens § 17 stk. 1. Mellem skoven og skovbyggelinjen må der ikke placeres bebyggelse, såsom bygninger, skure, campingvogne og master. For at muliggøre anlæggelse af stationsforpladsen, skal der derfor dispenseres fra skovbyggelinjen.

Anlæggelsen af letbanen vil bidrage med vækst og udvikling på tværs af hele Hovedstaden. Stationsforpladsen vil understøtte planerne om mere kollektiv transport omkring Hovedstaden, og fungere som ankomst til den nye bydel Hersted. Stationsforpladsen indgår som en del af de overordnede planer for kommunen og fremgår også af Masterplan Hersted 2045.

Albertslund kommune vurderer, at stationsforpladsen har en væsentlig samfundsmæssige interesse i forhold til byomdannelsen af Hersted og derved kundegrundlaget for letbanen i Ring 3 og således i at styrke den kollektive trafik jf. § 11, stk. 1 i [Fingerplanen 2019](#). Styrkelsen af den kollektive trafik er en del af den grønne omstilling i at få flere til at benytte kollektiv trafik og derved mindske ressourceforbruget, herunder emissioner af drivhusgasser. Da planområdet er et mindre område, som er beliggende et stykke væk fra Vestskoven, vurderer Albertslund Kommune, at der er grundlag for at dispensere fra skovbyggelinjen. Dispensationen vedrører kun skovbyggelinjen inden for planområdet. Ved endelig vedtagelse af lokalplanen dispenseres for skovbyggelinjen, inden for lokalplanafgrænsningen.

Lovgrundlag

Lov om miljøvurdering af planer og programmer og af konkrete projekter (VVM) indebærer ([LBK nr. 4 af 03/01/2023](#)), at offentlige myndigheder skal foretage en miljøvurdering af planer og programmer, der kan få en væsentlig indvirkning på miljøet.

Der er for en række planer og programmer pligt til at foretage en miljøvurdering, mens der for andre planer og programmer først skal foretages en screening for at finde ud af, om planen eller projektet kan have en væsentlig indvirkning på miljøet og derfor skal miljøvurderes.

1: Indledende screening

Indledningsvis undersøges det, om forslag til plan omhandler landbrug, skovbrug, fiskeri, energi, industri, transport, affaldshåndtering, vandforvaltning, telekommunikation, turisme, fysisk planlægning og arealanvendelse og samtidig fastlægger rammerne for fremtidige anlægstilladelser til de projekter, der er omfattet af lovens bilag 1 og 2.

Hvis det er tilfældet, skal der udarbejdes en miljøvurdering med mindre, at forslag til plan kun er for et mindre område på lokalt plan, eller forslag til plan kun indeholder mindre ændringer til en eksisterende plan og/eller den eksisterende plan ikke tidligere har været miljøvurderet.

Der skal ligeledes udarbejdes en miljøvurdering, hvis forslag til plan væsentligt kan påvirke et udpeget internationalt naturbeskyttelsesområde.

I nedenstående to situationer skal der udarbejdes en miljøscreening ud fra kriterierne i lovens bilag 3:

- 1) Hvis forslag til plan er omfattet af bilag 1 og 2, men kun er for et mindre område på lokalt plan/kun indeholder mindre ændringer til en eksisterende plan.



- 2) Hvis forslag til plan i øvrigt fastlægger rammerne for fremtidige anlægstilladelser, der forventes at få væsentlig indvirkning på miljøet.

På baggrund af miljøscreeningen vurderes det, om der skal foretages en miljøvurdering.

Skema 1: Forholdet til reglerne om miljøvurdering

Skema 1: Forholdet til reglerne om miljøvurdering		Ja	Nej	Bemærkninger
A	Fastlægger planen rammer inden for landbrug, skovbrug, fiskeri, energi, industri, transport, affaldshåndtering, vandforvaltning, telekommunikation, turisme, fysisk planlægning og arealanvendelse <u>og</u> fastlægger planen rammer for fremtidige anlægstilladelser til de projekter, der er omfattet af bilag 1 eller 2?	X		Planforslagene fastlægger rammerne inden for fysisk planlægning og arealanvendelse, og planen er omfattet af bilag 2, punkt 10, b): <i>"Anlægsarbejder i byzoner, herunder opførelse af butikcentre og parkeringsanlæg"</i> .
B	Fastlægger planen rammerne for et større område, dvs. det ikke <i>"er et mindre område på lokalt plan"</i> , eller angiver planen større ændringer af eksisterende planer?		X	Med udtrykket <i>"mindre område på lokalt plan"</i> menes, at planen er udarbejdet af en lokal myndighed (i dette tilfælde Albertslund Kommune), og at planen omfatter et område af mindre fysisk størrelse set i forhold til hele det område, som hører under den lokale myndigheds stedlige kompetence. Hvis der eksempelvis skal et kommuneplantillæg, og derved ændres den overordnede ramme fra f.eks. erhvervsområde til boligområde dvs. ændret arealanvendelse, er det større ændringer af eksisterende planer. Nærværende planforslag fastlægger ikke rammerne for et større område, og planforslagene angiver ikke større ændringer af eksisterende planer for området. Planforslagene påvirker ikke udover kommunegrænsen.
C	Påvirker planen et internationalt naturbeskyttelsesområde væsentligt?		X	Nærmeste Natura 2000-område er nr. 140: <i>"Vasby Mose og Sengeløse Mose"</i> (habitatområde H124), som ligger omkring 7,5 km væk. Natura 2000-område nr. 143: <i>"Vestamager og havet syd for"</i> (habitatområde H127, Fuglebeskyttelsesområde nr. 111) ligger over 8 km sydøst for planforslagenes område.
D	Udarbejdes planen for et konkret projekt f.eks. en projektlokalplan? (hvis der dømmes miljøvurderingspligt for en projektlokalplan, kan miljømyndigheden efter en konkret vurdering træffe afgørelse om miljøvurderingspligt af det konkrete projekt jf. NMK-34-00078).		X	Ja, det er en projektlokalplan for stationsforpladsen til den kommende letbanestation <i>Glostrup Nord – Hersted</i>
E	Det eksisterende plangrundlag er <i>ikke</i> tidligere blevet miljøvurderet?		X	Kommuneplaner skal i henhold til loven miljøvurderes. Arealet har tidligere været omfattet af Glostrup Kommunes Kommuneplan,



Skema 1: Forholdet til reglerne om miljøvurdering	Ja	Nej	Bemærkninger
<p>Det fremgår af Miljøstyrelsens udkast til vejledning fra 2022 "Vejledning til lov om miljøvurdering af planer og programmer og af konkrete projekter (VVM) – Planer og programmer" følgende (p. 33):</p> <p><i>"Den anden separate betingelse er planer/programmer omfattet af § 8, stk. 1, nr. 1, hvori der foretages mindre ændringer. Det er en forudsætning for anvendelsen af denne screeningsbestemmelse, at den oprindelige plan, som den nye plan udgør en mindre ændring af, har været miljøvurderet tidligere. Udtrykket 'mindre ændringer' relaterer sig til væsentligheden af ændringens indvirkning på miljøet. Denne vurdering må antages at kunne ske inden for f.eks. omfang eller intensitet".</i></p>			<p>hvorfor Albertslund Kommune vurderer, at området tidligere har været miljøvurderet i forbindelse med miljøvurderingen af Glostrup Kommunes kommuneplan.</p>

2: Planens indvirkning på miljøet

Efterfølgende skema omfatter de miljøfaktorer, der typisk skal tages i betragtning ved en miljøvurdering. For de enkelte faktorer foretages en kvalitativ vurdering af forslag til planens indvirkning på den pågældende miljøfaktor.

Skal der foretages en miljøvurdering bruges tjeklisten som afgrænsning for omfanget af miljøvurderingen. De punkter, der i tjeklisten vurderes at have en væsentlig indvirkning på miljøet, skal indgå i miljøvurderingen.

Miljøfaktorer (skema 2)

Nedenstående skema 2 omhandler det brede miljøbegreb jævnfør Miljøvurderingslovens § 1, stk. 2:

"Formålet med en miljøvurdering er, at der under inddragelse af offentligheden tages hensyn til planers, programmets og projekters sandsynlige væsentlige indvirkning på miljøet, herunder den biologiske mangfoldighed, befolkningen, menneskers sundhed, flora, fauna, jordbund, jordarealer, vand, luft, klimatiske faktorer, materielle goder, landskab, kulturarv, herunder kirker og deres omgivelser og arkitektonisk og arkæologisk arv, større menneske- og naturskabte katastroferisici og ulykker og ressourceeffektivitet og det indbyrdes forhold mellem disse faktorer".

Hvis der er en væsentlig påvirkning af miljøfaktorerne i de nedenstående skemaer, skal dette vurderes i skema 3.



Befolkning og menneskers sundhed

Skema 2.1 Trafik, trafikikkerhed og parkering

2.1: Trafik (planens betydning for/påvirkning af)		Ingen påvirkning/ Ikke relevant	Mindre påvirkning	Vesentlig påvirkning	Positiv påvirkning	Bør undersøges	Bemærkninger
A	Forventes planen at påvirke den trafikale belastning i området?		X				Omdannelse af adgangsvejen fra Smedeland Boulevard til planområdet forventes at påvirke trafikmønstrene i området, herunder trafikale belastning, fremkommelighed og trafikikkerhed.
B	Forventes planen at påvirke den trafikale fremkommelighed i området?				X		Planforslagene planlægger for anlæggelse af en stationsforplads i forbindelse med den kommende letbanestation, dette vil have en positiv indvirkning på muligheden for at benytte offentlig transport og dermed kan være med til at aflaste vejnettet, hvilket kan have en positiv virkning for fremkommeligheden på vejnettet.
C	Forventes planen at påvirke trafikikkerheden til og fra området?				X		Anlæggelsen af stationsforpladsen vil have en positiv indvirkning på trafikikkerheden i området, eftersom der vil blive etableret fortove og cykelstier langs med bygaden hen til stationsforpladsen, og der vil være gode oversigtsforhold ved stationsforpladsen.
D	Forventes planen at påvirke oversigtsforholdene i området?	X					Ved anlæggelsen af stationsforpladsen vil der sikres gode oversigtsforhold ved ankomst og afgang fra planområdet.
E	Forventes planen at påvirke skoleveje i området?				X		Planområdet er en del af en større omdannelse af Hersted. Planen påvirker ikke i sig selv skoleveje, men vil være en del af en skolevej f.eks. til NEXT fra letbanestationen, og når der kommer en folkeskole i området,
F	Forventes planen at påvirke cykel- og gangstier i området herunder adgang til kollektiv trafik og indkøbsmuligheder?				X		Planområdet vil have en positiv indvirkning på muligheden for at benytte offentlig transport i form af bus og letbane. Stationsforpladsen kobles på de eksisterende og fremtidige cykel- og gangstier, så der er nem adgang til letbanen og bussen for de bløde trafikanter.
G	Forventes planen at påvirke den kollektive trafik i området?				X		Planen understøtter den kommende letbanestation og busholdeplads. Planen har en positiv indflydelse på den kommende kollektive trafik.
H	Forventes planen at påvirke parkeringsforholdene i området?				X		Der anlægges cykelparkeringspladser og få af- og pålæsnings parkeringspladser som en del af planområdet. Planen vil bidrage med et øget antal cykelparkeringspladser i området.



Skema 2.2: Miljø (lys, støj, støv, lugt, luft, vibrationer samt skygge og indbliksgener)

2.2: Miljø (lys, støj, støv, lugt, luft, vibrationer) (planens betydning for/påvirkning af)		Ingen påvirkning/ Ikke relevant	Mindre påvirkning	Væsentlig påvirkning	Positiv påvirkning	Bør undersøges	Bemærkninger
A	Forventes planen at medføre lys- og/eller refleksionsgener på omgivelserne fra planområdet?	X					Ej relevant, da der i planområdet kun tillades opførelse af mindre sekundær bebyggelse som overdækning til cykler og busstoppestedet.
B	Er der lys- og/eller refleksionsgener fra omgivelserne ind i planområdet?		X				Der planlægges for højere boligbebyggelse omkring planområdet, som kan give mindre gener for planområdet.
C	Forventes planen at medføre skyggegener på omgivelserne fra planområdet?	X					Ej relevant, da der i planområdet kun tillades opførelse af mindre sekundær bebyggelse som overdækning til cykler og busstoppestedet.
D	Er der skyggegener fra omgivelserne ind i planområdet?	X					Ej relevant da det er teknisk anlæg.
E	Forventes planen at medføre visuelle gener på omgivelserne fra planområdet?	X					Nej, der planlægges for anlæggelse af cykelparkering, busholdeplads, få af- og pålæsnings parkeringspladser og beplantning.
F	Er der visuelle gener fra omgivelserne ind i planområdet?	X					Ej relevant da det er teknisk anlæg.
G	Forventes planen at medføre indbliksgener på omgivelserne fra planområdet?	X					Ej relevant, da der i planområdet kun tillades opførelse af mindre sekundær bebyggelse som overdækning til cykler og busstoppestedet.
H	Er der indbliksgener fra omgivelserne ind i planområdet?	X					Ej relevant da det er teknisk anlæg.
I	Forventes planen at medføre udfordringer med vindkomforten på omgivelserne fra planområdet?	X					Anlæggelsen af stationsforpladsen ændrer ikke væsentligt på de nuværende forhold i planområdet.
J	Er der udfordringer med vindkomforten fra omgivelserne ind i planområdet?		X				Der planlægges for højere boligbebyggelse omkring planområdet, som kan give mindre gener for planområdet.
K	Forventes planen at medføre overskridelse de vejledende grænseværdier for støj på omgivelserne herunder ekstern støj fra virksomheder fra planområdet?	X					Ej relevant, da matriklen får status som Teknisk anlæg.
L	Overskrides de vejledende grænseværdier for støj fra omgivelserne herunder ekstern støj fra virksomheder ind i planområdet?	X					Ej relevant, da matriklen får status som Teknisk anlæg.



2.2: Miljø (lys, støj, støv, lugt, luft, vibrationer) (planens betydning for/påvirkning af)		Ingen påvirkning/ Ikke relevant	Mindre påvirkning	Væsentlig påvirkning	Positiv påvirkning	Bør undersøges	Bemærkninger
M	Forventes planen at medføre overskridelse af de vejledende grænseværdier for støv på omgivelserne ind i planområdet?	X					Ej relevant, da matriklen får status som Teknisk anlæg.
N	Overskrides de vejledende grænseværdier for støv fra omgivelserne i ind planområdet?	X					Ej relevant, da matriklen får status som Teknisk anlæg.
O	Forventes planen at medføre overskridelse af de <u>vejledende grænseværdier for lugt på</u> omgivelserne fra planområdet?	X					Ej relevant, da matriklen får status som Teknisk anlæg.
P	Overskrides de vejledende grænseværdier for lugt fra omgivelserne ind i planområdet?	X					Ej relevant, da matriklen får status som Teknisk anlæg.
Q	Forventes planen at medføre overskridelse af de <u>vejledende grænseværdier for luftforurening på</u> omgivelserne fra planområdet?	X					Ej relevant, da matriklen får status som Teknisk anlæg.
R	Overskrides de vejledende grænseværdier for luftforurening fra omgivelserne ind i planområdet? Tjek f.eks. " <u>Luften på din vej</u> ".	X					Ej relevant, da matriklen får status som Teknisk anlæg.
S	Forventes planen at medføre overskridelse af de <u>vejledende grænseværdier for vibrationer på</u> omgivelserne fra planområdet?	X					Ej relevant, da matriklen får status som Teknisk anlæg.
T	Overskrides de vejledende grænseværdier for vibrationer fra omgivelserne ind i planområdet?	X					Ej relevant, da matriklen får status som Teknisk anlæg.
U	Kemikalieforbrug herunder miljøfremmede stoffer	X					Ikke relevant, da der udelukkende planlægges for en stationsforplads.



Biologisk mangfoldighed, fauna og flora

Skema 2.3: Natur

2.3: Natur (planens betydning for/påvirkning af)		Ingen påvirkning/ Ikke relevant	Mindre påvirkning	Væsentlig påvirkning	Positiv påvirkning	Bør undersøges	Bemærkninger
A	Hvilke Natura 2000-områder ligger nærmest? Forventes planen at påvirke Natura 2000-området eller EF-fuglebeskyttelsesområde?	X					Nærmeste Natura 2000-område er nr. 140: " Vasby Mose og Sengeløse Mose " (habitatområder H124), som ligger 7,5 km vest for planområdet. Det vurderes ikke, at anvendelsesændringen fra ubebygget til teknisk anlæg vil have nogen negativ effekt på beskyttelsesområder.
B	Hvilke bilag IV-arter er der i nærområdet (se Miljøportalen)? Forventes planen at påvirke disse arter og i givet fald hvilke?	X					I henhold til Danmarks Miljøportal er der ikke fundet nogen IV-arter i nærområdet.
C	Påvirkes beskyttede flora og fauna i øvrigt af planen (se Miljøportalen)? Rødlistede arter ? Bilag II ? Bilag V ? Fredet arter? Invasive arter ?	X					I henhold til Danmarks Miljøportal er der ikke fundet nogen flora og fauna i og omkring planområdet.
D	Forventes planen at påvirke beskyttede naturtyper, dvs. § 3-arealer? (se Kommuneplan 2022 - 2034 p. 154 – 165 og Miljøportalen)	X					Der er ingen § 3 områder i eller omkring planområdet.
E	Forventes planen at påvirke skovarealer? <ul style="list-style-type: none"> • Er der fredskov? • Rydning af skov? (se Kommuneplan 2022 - 2034 p. 166 – 169)		X				Planområdet er underlagt Fredskovpligten, men der er indgået en aftale med Miljøstyrelsen om at denne pligt ophæves for lokalplanområdet. Miljøstyrelsen finder et erstatningsareal.
F	Forventes planen at påvirke økologiske forbindelser? (se Kommuneplan 2022 - 2034 p. 154 – 165)	X					Der er ingen økologiske forbindelser i og omkring planområdet.
G	Forventer planen at påvirke lavbundsarealer? (se Kommuneplan 2022 - 2034 p. 170 – 172)	X					Der er ingen lavbundsarealer i og omkring planområdet.



2.3: Natur (planens betydning for/påvirkning af)		Ingen påvirkning/ Ikke relevant	Mindre påvirkning	Væsentlig påvirkning	Positiv påvirkning	Bør undersøges	Bemærkninger
H	Vil planen være i strid med/eller til hinder for etableringen af reservater eller naturparker?	X					Planerne er ikke til hinder for etablering af reservater eller naturparker.

Vand

Skema 2.4: Vand, drikkevand, grundvand og jord

2.4: Vand, drikkevand, grundvand og jord (planens betydning for/påvirkning af)		Ingen påvirkning/ Ikke relevant	Mindre påvirkning	Væsentlig påvirkning	Positiv påvirkning	Bør undersøges	Bemærkninger
A	Forventes planen at vanskeliggøre opfyldelse af Vandområdeplan for Sjælland målsætninger? Forslag til vandområdeplanerne 2021 - 2027	X					Planforslaget vurderes ikke at stride imod Vandområdeplan for Sjællands målsætningerne om at opnå god kemisk og god økologisk tilstand i Store Vejle Å, eftersom alle byggeretsgivende lokalplaner i Albertslund får indskrevet følgende bestemmelse under miljøforhold: <i>"Det skal sikres, at det afledte regnvand fra bygningskonstruktioner f.eks. facader, tage, tagrender og nedløbsrør til regnvandssystemet ikke indeholder f.eks. bly, zink, kobber eller andre miljøfarlige stoffer".</i>
B	Forventes planen at påvirke vandløbs målsætning/faunaklasse?	X					Der er ikke registreret vandløb i eller omkring planområdet – og se punkt A.
C	Forventes planen at påvirke vandløb herunder ændring af skikkelse, dimensioner, rørlægning, åbning af rør mv.?						Planen forudsætter ikke ændring af vandløb.
D	Forventes planen at påvirke kendte drænforhold og drænrør i området?	X					Der forventes ikke risiko for påvirkning af drænrør.
E	Forventes planen at medføre grundvandssænkning?						Planen forventes ikke at medføre grundvandssænkning.
F	Forventes planen at påvirke grundvandsforhold og drikkevand f.eks. i form af risici for forurening og nedsivning?	X					Det fremgår af retningslinje 26.1 i Kommuneplan 2022 – 2034 , at: <i>"Nedsivning af regnvand i industriområder, samt i tidligere industriområder der ligger indenfor</i>



2.4: Vand, drikkevand, grundvand og jord (planens betydning for/påvirkning af)		Ingen påvirkning/ Ikke relevant	Mindre påvirkning	Væsentlig påvirkning	Positiv påvirkning	Bør undersøges	Bemærkninger
							BNBO, i indvindingsoplande, i OSD-områder eller i NFI-områder er ikke tilladt". Da området grænser op til Hersted Industripark, vil der ikke blive givet mulighed for aktiv nedsivning i området.
G	Vandforbrug, herunder særligt i forhold til drikkevandsforsyningen?	X					Planerne for området forventes ikke at medføre en væsentlig øgning af vandforbruget, da det er en stationsforplads. Der kan måske være et vandforbrug i forhold til f.eks. at vande beplantning i planområdet.
H	Forventes planen at påvirke <ul style="list-style-type: none"> • OD (områder med drikkevandsinteresser)? • OSD (områder med særlige drikkevandsinteresser)? • NFI (nitratfølsomme indvindingsområder)? • BNBO (boringsnære beskyttelsesområder)? • Indsatsområder? (se " Indsatsplan for grundvandsbeskyttelse ")	X					Planområdet er hverken V1 eller V2 registreret. Den nærmeste registrerede forurening er V2 på matr. 7bb Herstedøster By, Herstedøster. Forureningen vurderes ikke at have betydning for planområdet.
I	Er planen omfattet af krav om grundvandsredegørelse ?	X					Nej, den pågældende arealanvendelse er ikke omfattet af en grundvandsredegørelse.
J	Forventes planen at påvirke befæstelsesgraden i området?		X				Befæstelsesgraden for planområdet vil blive højere, da matriklen på nuværende tidspunkt ikke har nogen anvendelse, og der er derfor ikke anlagt noget på matriklen udover et tekniskhus til letbanen.
K	Forventes planen at påvirke udledning af tag- og overflade- eller spildevand til vandløb?	X					Regnvand ledes til det 2-strengt kloaksystemet
L	Forventes planen at påvirke områdets regnvandsbassiner?		X				Eftersom regnvandet ledes til det 2-strengt kloaksystem vil der blive ledt mere regnvand til regnvandsbassinerne. Det er dog et lille område på lokalt plan, og derfor er regnvandsmængderne fra planområdet ganske små.
M	Forventes planen at påvirke lokal afledning af regnvand (LAR)?	X					Det tillades ikke at nedsive regnvand i Hersted jf. retningslinje 26.1 i Kommuneplan 2022 – 2034 , eftersom der kan være jordforurening



2.4: Vand, drikkevand, grundvand og jord (planens betydning for/påvirkning af)	Ingen påvirkning/ Ikke relevant	Mindre påvirkning	Væsentlig påvirkning	Positiv påvirkning	Bør undersøges	Bemærkninger
						som følge af den produktion, som har været eller er i området. Endvidere ligger størsteparten af Hersted Industripark i et nitratfølsomt indvindingsområde (NFI), og er således udpeget til et indsatsområde (IO), hvor en særlig indsats er nødvendig for at opretholde en god grundvandskvalitet, da disse områder også er sårbare over for andre forureninger end nitrat.

Jord

Skema 2.5: Jordforurening og jordbund

2.5: Jordforurening og jordbund (planens betydning for/påvirkning af)	Ingen påvirkning/ Ikke relevant	Mindre påvirkning	Væsentlig påvirkning	Positiv påvirkning	Bør undersøges	Bemærkninger
A Er der inden for planens område konstateret jordforurening ? (En V1 kortlægning betyder, at der er viden om en branche eller aktivitet, som kan have forårsaget jordforurening. En V2 kortlægning betyder, at der er konkret viden om en forurening).	X					Der er ikke registreret hverken V1 eller V2 forurening på ejendommen. På naboejendommen matr. nr. 7bb, Herstedøster By, Herstedøster er der registreret V2 forurening på større dele af matriklen. Områderne øst for planområdet er et tidligere erhvervsområde med risiko for forekomst af jordforurening f.eks. i form af klorerede opløsningsmidler.
C Forventes planen at medføre risici for jordforurening?	X					Planlægning for stationsforplads forventes ikke at medføre risici for jordforurening.
D Forventes planen at medføre terrænregulering?	X					Som en del af stationsforpladsen etableres der en mindre terrænregulering i form af et hævet plantebed, som skal skabe rum på pladsen.
Forventes planen at medføre bortskaffelse af jord?		X				Der skal bortskaffes jord i forbindelse med anlæggelse af stationsforpladsen.
E Forventes planen at medføre ekstra fundering?	X					Nej



Landskab

Skema 2.6: Arealressourcer og fredede og bevaringsværdige landskaber

2.6: Arealer og landskaber (planens betydning for/påvirkning af)		Ingen påvirkning/ Ikke relevant	Mindre påvirkning	Væsentlig påvirkning	Positiv påvirkning	Bør undersøges	Bemærkninger
A	Arealressource (arealforbrug, dvs. inddrages der jomfruelig jord/nye arealer til byudvikling)?				X		Det vurderes, at planforslagene har en positiv indvirkning på arealanvendelsen, da denne stationsforplads vil være til gavn for mange mennesker, som vil have ankomst og afgang fra letbanestationen. Arealet har ikke tidligere være bebygget eller anlagt, og er derfor et nyt areal, som tages i brug til byudviklingen i Hersted. Denne inddragelse af et ikke tidligere bebyggede areal vil dog medføre, at de kommende beboere i Hersted har let adgang til letbanestationen.
B	Vil planen påvirke råstofområder og/eller udlagte råstofområder?	X					Nej, der er ikke udlagt råstofområder inden for Albertslund Kommunes afgrænsning.
C	Forventes planen at påvirke større sammenhængende landskaber? (se Kommuneplan 2022 - 2034 p. 150 – 153)	X					Planområdet er ikke registreret som større sammenhængende landskab, og påvirker ikke udpegningerne af "Vestskoven øst for Motorring 4" og "Vestskoven vest for Motorring 4".
D	Forventes planen at påvirke grøn struktur? (se Kommuneplan 2022 - 2034 p. 92 – 96)	X					Planområdet er ikke registreret som grøn struktur, og påvirker ikke disse udpegninger.
E	Forventes planen at påvirke et geologisk værdifuldt område?	X					I Albertslund Kommune er der ingen bevaringsværdige eller geologiske lokaliteter.



Kulturarv og arkitektonisk samt arkæologisk arv

Skema 2.7: Kulturarv, kulturmiljøer, fredede områder samt arkitektonisk arv

2.7: Kulturarv og kulturmiljøer (planens betydning for/påvirkning af)		Ingen påvirkning/ Ikke relevant	Mindre påvirkning	Væsentlig påvirkning	Positiv påvirkning	Bør undersøges	Bemærkninger
A	Forventes planen af påvirke kulturarvsarealer? (se Kommuneplan 2022 - 2034 p. 34 – 47 eller " Fund og fortidsminder ")	X					Nej, det fremgår af hjemmesiden " Fund og fortidsminder ", at planområdet ikke ligger i et kulturarvsareal eller i nærheden heraf.
B	Forventes planen at påvirke fredede og ikke fredede fortidsminder? (se kort hos Slots- og Kulturstyrelsen)	X					Der er ikke registreret fredede og ikke fredede fortidsminder i eller omkring planområdet.
C	Forventes planen at påvirke beskyttede sten- og jorddiger?	X					Der er ikke registreret beskyttede sten- og jorddiger i eller omkring planområdet.
D	Forventes planen at påvirke værdifulde kulturmiljøer? (se Kommuneplan 2022 - 2034 p. 34 – 47)	X					Planområdet er ikke udpeget som værdifuldt kulturmiljø, men Hersted Industripark er udpeget til et værdifuldt kulturmiljø jf. retningslinje 2.5 i Kommuneplan 2022 – 2034 .
E	Forventes planen at påvirke industriminder? (se Kommuneplan 2022 - 2034 p. 34 – 47)	X					Planområdet er ikke udpeget som et bevaringspotentiale i Hersted Industripark i Kroppedals Museums publikation fra 2012: " Kulturarv i industrilandskaberne i Albertslund Kommune ".
F	Forventes planen at påvirke fredede og bevaringsværdige bygninger? (se Kommuneplan 2022 - 2034 p. 48 – 64)	X					Der er ikke registreret fredede eller bevaringsværdige bygninger i eller omkring planområdet.
G	Forventes planen at påvirke fredede og bevaringsværdige træer?	X					Der er ikke registreret fredede eller bevaringsværdige træer i eller omkring planområdet.
H	Forventes planen at påvirke fredede områder?	X					Planen forventes ikke at kunne påvirke fredede områder.
I	Forventes planen at påvirke Provst Exner fredninger?	X					Der ligger ingen kirker i nærheden af planområdet. Nærmeste kirker Østervangkirken (Glostrup), som ligger omkring 2 km fra planområdet, og Herstedøster Kirke der ligger omkring 2 km fra området.
J	Forventes planen at påvirke kirkeomgivelser? (se Kommuneplan 2022 - 2034 p. 39)	X					Det vurderes ikke, at planen påvirker kirkeomgivelser i forhold til Østervangkirken i Glostrup og Herstedøster Kirke alene som følge af afstanden hertil.



2.7: Kulturarv og kulturmiljøer (planens betydning for/påvirkning af)		Ingen påvirkning/ Ikke relevant	Mindre påvirkning	Væsentlig påvirkning	Positiv påvirkning	Bør undersøges	Bemærkninger
K	Forventes planen at påvirke kirkeindsigtlinjer?	X					Der er ingen indsigtlinjer fra planområdet til omkringliggende kirker.
L	Forventes planen at påvirke bygge- og beskyttelseslinjer? (Naturbeskyttelsesloven §§ 15 -29: Strand-, å-, sø-, skov-, kirke- og fortidsmindelinjer)		X				Planområdet ligger indenfor Vestskovens skovbyggelinje. Da planområdet er et mindre område og at opførelsen af stationsforpladsen har en væsentlig samfundsmæssig interesse, dispenseres der fra denne skovbyggelinje ved vedtagelse af lokalplanen.
M	Forventes planen at påvirke de byarkitektoniske værdier i området?	X					Nej, planforslagene er i overensstemmelse med Masterplan Hersted 2045 og Principper for udviklingen af Hersted Industripark, fase 1, etape 1 .

Klimatiske faktorer

Skema 2.8: Klima (påvirkning og tilpasning)

2.8: Klima (påvirkning og tilpasning) (planens betydning for/påvirkning af)		Ingen påvirkning/ Ikke relevant	Mindre påvirkning	Væsentlig påvirkning	Positiv påvirkning	Bør undersøges	Bemærkninger
A	Forventes planen at påvirke energiforbruget?	X					Ej relevant eftersom eventuelle bebyggelser er til cykler og den dur.
B	Forventes planen at påvirke udledningen af drivhusgasser f.eks. CO ₂ , metan (det kan være fra byggematerialer og fossile brændstoffer)?	X					Planforslagen understøtter den kollektive trafik, idet der planlægges for en stationsforplads i tilknytning til den kommende letbanestation. Der planlægges i overensstemmelse med kommuneplanen for cykelparkeringspladser, og få af- og pålæsnings parkeringspladser for at understøtte valget af kollektiv trafik. Hvis letbanen kan være med til at mindske brugen af køretøjer med forbrændingsmotor vil planforslagene have en positiv påvirkning i forhold til udledningen af drivhusgasser.
C	Opføres bebyggelsen efter en certificeringsordning f.eks. DGNB ?	X					Det er bebyggelse i form af cykelskure og den dur.



2.8: Klima (påvirkning og tilpasning) (planens betydning for/påvirkning af)		Ingen påvirkning/ Ikke relevant	Mindre påvirkning	Væsentlig påvirkning	Positiv påvirkning	Bør undersøges	Bemærkninger
D	Forventes planen at påvirke genanvendelsen af affald herunder byggematerialer?	X					Der vil blive opsat skraldespande i håb om, at brugerne af området vil benytte disse til deres affald.
E	Forventes planen at tage højde for flerdagsregnvejr og ekstremregnvejr, hvor f.eks. bygninger er sikret mod en 15 års regnvejrshændelse?	X					Planområdet skal leve op til retningslinjerne under nummer 26 omkring skybrudssikring i Kommuneplan 2022 – 2034 .
F	Forventes planen at tage højde for mere ekstreme vindforhold?	X					Stationsforpladsen anlægges som teknisk anlæg, og der planlægges ikke for længerevarende ophold. Der er ikke foretaget undersøgelser af vindturbulens.
G	Forventes planen at medføre turbulente vinde i området, dvs. hvordan påvirkes vindkomforten i og omkring området?	X					Der opføres kun mindre sekundære bygninger på stationsforpladsen i form af overdækning til cykler og busstoppestedet. Derfor vil anlæggelsen af stationsforpladsen ikke påvirke det omkringliggende område. Der skal dog plantes træer i planområdet, som kan være med til at give en god vindkomfort i området. Der er ikke foretaget undersøgelser af vindturbulens.
H	Forventes planen at tage højde for længere perioder med høj solskin og deraf mere varme?	X					Der vil blive plantet træer inden for planområdet, som kan være med til at give skygge og sænke temperaturen i forbindelse med høj sol og varmebølger.

Materielle goder

Skema 2.9: Materielle goder og adgang hertil

2.9: Materielle goder (planens betydning for/påvirkning af)		Ingen påvirkning/ Ikke relevant	Mindre påvirkning	Væsentlig påvirkning	Positiv påvirkning	Bør undersøges	Bemærkninger
A	Er der adgang til parker og grønne områder?	X					Som en del af planområdet anlægges der mindre grønne områder.
B	Er der adgang til kulturelle tilbud f.eks. biblioteker, biografer, spillesteder, museer?		X				Disse aktiviteter findes i Albertslund Centrum og Glostrup Centeret, der hurtigt kan nås med letbanen, men



2.9: Materielle goder (planens betydning for/påvirkning af)		Ingen påvirkning/ Ikke relevant	Mindre påvirkning	Væsentlig påvirkning	Positiv påvirkning	Bør undersøges	Bemærkninger
							der er endnu ikke planlagt for i Hersted.
C	Er der adgang til offentlig service i form af vuggestuer, daginstitutioner, skole?		X				De nærmeste skoler: Herstedøster skole og Albertslund lilleskole er beliggende 2,2 – 2,5 km fra planområdet. Den nærmeste daginstitution, Perlen er beliggende 1,7 km væk. Det forventes, at der vil komme en ny folkeskole i området, når elevgrundlaget taler herfor og daginstitution i Hersted vil ligeledes blive genåbnet.
D	Er der adgang til læger og sundhedshuse?	X					Der planlægges ikke for opførelse af boliger i planområdet, og der er derfor ingen borgere, der skal bo her.
E	Er der adgang til indkøbsmuligheder i nærområdet?	X					Der planlægges for opførelsen af nye dagligvarebutikker som en del af de nye bebyggelserne på bygaden fra Smedeland til stationsforpladsen.
F	Forventes planen at påvirke erhvervslivet? (detailhandelsstruktur, branche-struktur, opland, omsætning)				X		Med etablering af stationsforpladsen og opførelsen af den nye letbanestation vil det påvirke det kommende handelsliv positivt.
G	Forventes planen at påvirke sociale forhold? (det kan f.eks. være bylivet og nærmiljøet, den sociale sammensætning i området)				X		Planområdet er en del af et større omdannelsesområde fra erhvervs- til boligformål. Med omdannelsen og med etablering af letbanestation og stationsforplads vil der blive skabt et nyt knudepunkt for byliv. Planområdet vil dog ikke i sig selv have en væsentlig påvirkning af bylivet.
H	Forventes planen at påvirke ejendomsværdier?				X		Planområdet er en del af et større omdannelsesområde fra erhvervs- til boligformål. Stationsforpladsen vil påvirke ejendomsværdierne i området positivt.
I	Forventes planen at påvirke tilgængeligheden for offentligheden?				X		Planområdet vil være et ankomstområde fra letbanen til Hersted.
J	Forventes planen at påvirke tilgængeligheden for handicappede og/eller svage grupper?				X		Stationsforpladsen vil også blive indrettet for handicappede.
K	Forventes planen at påvirke utrygheden og/eller kriminaliteten i området?				X		Planen skaber mere liv i området, hvilket som udgangspunkt skaber mere tryghed.



2.9: Materielle goder (planens betydning for/påvirkning af)		Ingen påvirkning/ Ikke relevant	Mindre påvirkning	Væsentlig påvirkning	Positiv påvirkning	Bør undersøges	Bemærkninger
L	Forventes planen at påvirker sikkerheden i området? (det kan være brand- og eksplosionsfare, giftpåvirkning etc.)	X					Ej relevant da der planlægges for en stationsforplads.

Væsentligheden af planens sandsynlige indvirkning på miljøet (skema 3)

Skema 3 omfatter den potentielle miljøpåvirkning og væsentligheden af de miljøpåvirkninger, der har vist sig relevante ovenstående skema 2.

Skema 3.1: Planens karakteristika

3.1: Planens karakteristika		Beskrivelse:
A	I hvilket omfang kan planen eller programmet danne grundlag for projekter og andre aktiviteter med hensyn til beliggenhed, art, størrelse og driftsbetingelser eller ved tildeling af midler?	Kommuneplantillæg og lokalplan vil danne grundlag for byudvikling af området.
B	I hvilket omfang har planen indflydelse på andre planer eller programmer, herunder også planer og programmer, som indgår i et hierarki?	Kommuneplantillæg og lokalplan vil have indflydelse på de efterfølgende lokalplaner, da det er med til at sikre en god adgang til offentlig transport.
C	Planens eller programmets relevans for integreringen af miljøhensyn specielt med henblik på at fremme bæredygtig udvikling?	Masterplanen, der er udgangspunktet for planerne, lægger op til bæredygtig udvikling af området, hvilket er i overensstemmelse med Albertslund Kommune planstrategi. Det vil således fremme bæredygtig udvikling.
D	Miljøproblemer af relevans for planen eller programmet?	Ingen miljøproblemer.
E	Planens eller programmets relevans for gennemførelsen af anden miljølovgivning, der stammer fra en EU-retsakt (f.eks. planer og programmer i forbindelse med affaldshåndtering eller vandbeskyttelse)?	Planloven lever op til EU's retsakter inden for fysisk planlægning, og lokalplanen er således i overensstemmelse hermed og tilhørende retsakter.



Skema 3.2: Kendetegn ved indvirkningen og det område, som kan blive berørt

3.2: Kendetegn ved indvirkningen og det område, som kan blive berørt		Beskrivelse:
A	Indvirkningens sandsynlighed, varighed, hyppighed og reversibilitet?	Sandsynligheden for planernes indvirkning på omgivelserne er relativt høj. Planerne har påvirkning af anvendelsen af området og de omkringliggende boliger og virksomheder, som vurderes at være af varig karakter. Ændringerne er reversible og medfører ingen irreversible påvirkninger af natur eller miljø.
B	Indvirkningens kumulative karakter?	Der vil ikke være væsentlige indbyrdes påvirkninger af planen, som forrykker eller påvirkningen af enkelte miljøfaktorer eller bidrager til at enkelte væsentlige påvirkninger forstærkes yderligere.
C	Indvirkningens grænseoverskridende karakter?	Planen overskrider ikke den lokale myndigheds stedlige kompetence eller har nationale eller internationale grænseoverskridende karakter.
D	Faren for menneskers sundhed og miljøet (f.eks. på grund af ulykker)?	Det er en lokalplan med mulighed for anlæggelse af en stationsforplads til den kommende letbanestation. Der er således ikke fare for menneskers sundhed eller miljøet.
E	Indvirkningens størrelsesorden og rumlige udstrækning (det geografiske område og størrelsen af den befolkning, som kan blive berørt)?	Omdannelsen af Hersted har en væsentlig påvirkning af Albertslund Kommune samlet befolkningsantal og er et stort område i Albertslund Kommune. Denne lokalplan vil være med til at sikre et ankomstområde til den kommende letbanestation. Den geografiske rumlige udstrækning af plan er inden for den lokale myndigheds stedlige kompetence.
F	Værdien og sårbarheden af det område, som kan blive berørt som følge af: - Særlige karakteristiske naturtræk eller kulturarv - Intensiv arealudnyttelse	Omdannelsen af Hersted Industripark påvirker den industrielle kulturarv i området, men Masterplan Hersted 2045 har indarbejdet en række af disse træk f.eks. den grønne struktur i området. Området er i dag intensivt arealudnyttet og bliver endnu mere intensivt arealudnyttet i form af boliger og erhverv tæt på en letbanestation, hvilken er i overensstemmelse med en bæredygtig udvikling om anvendelse af kollektiv trafik til at nedbringe CO ₂ -emissioner og ikke at inddrage ny jomfruelig jord til byudvikling.
G	Indvirkningen på områder eller landskaber, som har en anerkendt beskyttelsesstatus på nationalt plan, fællesskabsplan eller internationalt plan?	Planen vil påvirke skovbyggelinjen og fredskovspligten. For at kunne realisere anlæggelsen af stationsforpladsen, skal der dispenseres fra skovbyggelinjen. Der er indgået aftale med Miljøstyrelsen om at fredskovspligten ophæves for planområdet.



Høring af berørte myndigheder

Albertslund Kommune skal have screeningen i høring hos berørte myndigheder jævnfør bekendtgørelsens § 32, stk. 3, nr. 1 før der træffes afgørelse efter § 10. Høringen har været i 14 dages høringer fra fredag den 17. maj 2024 til og med fredag den 31. maj 2024. Følgende myndigheder er blevet hørt:

- Vejdirektoratet hoeringer@vd.dk
- HOFOR lokalplan@hofor.dk
- Hovedstadens Letbane info@dinletbane.dk
- Slots- og Kulturstyrelsen post@slks.dk
- Kroppedal Museum kulturarv@kroppedal.dk
- Danmarks Naturfredningsforening dn@dn.dk
- Danmarks Naturfredningsforening, Albertslund albertslund@dn.dk
- Glostrup Kommune plan@glostrup.dk
- Albertslund Forsyning forsyning@albertslund.dk
- Albertslund Kommune Byggesagsafdeling byggesag@albertslund.dk
- Albertslund Kommune Vej & Park vejogpark@albertslund.dk
- Albertslund Kommune Affald affaldoggenbrug@albertslund.dk
- Albertslund Kommune Team Miljø & Virksomheder miljo@albertslund.dk
- Albertslund Kommune Trafik & Natur

Der er ingen berørte myndigheder, som har bemærkningen til screeningen.



Konklusion

Oversigten over svarene i skemaerne viser, at den potentielle miljøpåvirkning har en sådan karakter, at gennemførelsen af en miljøvurdering af planforslaget, ikke kan begrundes.

I screeningsafgørelsen er der endvidere lagt vægt på planforslagets karakteristika herunder at:

Vurderingen er især begrundet i, at:

- Forslag til kommuneplantillæg og lokalplan påvirker ikke et Natura 2000-område
- Forslag til kommuneplantillæg og lokalplan omhandler et mindre område på lokalt plan
- Forslag til kommuneplantillæg og lokalplan udelukkende er mindre ændringer i det eksisterende gældende plangrundlag
- Forslag til kommuneplantillæg og lokalplan ikke i væsentlig grad bliver påvirket af eller indvirker på omgivelserne og miljø, herunder:
 - Fredskov
 - Skovbyggelinjen

Albertslund Kommune konkluderer derfor, at det på det foreliggende grundlag er godtgjort, at planforslaget ikke vil resultere i væsentlige miljøpåvirkninger. Der vil derfor ikke være behov for at miljøvurdere planforslaget.

Med venlig hilsen



Flemming Fryd

Byplanlægger & miljøvurderingsspecialist

Plan, Byg & Miljø – Plan
BY, KULTUR, MILJØ & BESKÆFTIGELSE
+45 43 68 68 68
E-mail: plan@albertslund.dk



Klagevejledning

I henhold til miljøvurderingslovens § 48, stk. 1, kan afgørelser efter miljøvurderingsloven påklages efter de klageregler, der er fastsat i den lovgivning, som planen er udarbejdet i henhold til. Planen er udarbejdet i henhold til planloven, og der kan derfor klages i henhold til reglerne i planloven.

Efter planlovens § 58, stk. 1, nr. 3 ([LBK nr. 223 af 01/03/2023](#)), kan Planklagenævnet tage stilling til retlige spørgsmål i forbindelse med en kommunes afgørelse efter planloven. Det er et retligt spørgsmål, om der skulle have været udarbejdet en miljøvurdering af et planforslag. En klage efter planlovens § 58, stk. 1, nr. 3 har ikke opsættende virkning, jævnfør "[Lov om Planklagenævnet](#)" § 7, stk. 1.

Efter § 3 i lov om Planklagenævnet skal en klage være indgivet skriftligt ([LOV nr. 1658 af 20/12/2016](#)), og inden 4 uger efter at afgørelsen er meddelt jf. planlovens § 60 ([LBK nr. 223 af 01/03/2023](#)). Dog kan kommunalbestyrelsen jævnfør planlovens § 24, stk. 6 for forslag til lokalplaner af mindre betydning fastsætte en frist på mindst 2 uger for fremsættelse af indsigelser m.v. mod planforslaget. Er afgørelsen offentligt bekendtgjort, regnes klagefristen dog altid fra bekendtgørelsen. Klagefristen udløber ved midnat på dagen for klagefristens udløb.

Planklagenævnets praksis med hensyn til klagefrister er restriktiv, navnlig i sager hvor der er andre parter med modstående interesser. En klage, der er indgivet efter udløbet af klagefristen, vil normalt blive afvist, også selv om der er tale om en meget kort overskridelse.

Klageportal

Du klager via klageportalen for nævnene i Nævnenes Hus, som ligger på <https://naevneneshus.dk/>. Klagen sendes gennem klageportalen til Albertslund Kommune. En klage er indgivet, når den er tilgængelig for myndigheden i Klageportalen.

Når du klager, skal du betale et gebyr på kr. 900,- for almindelige borgere og kr. 1.800,- for virksomheder, organisationer og offentlige myndigheder. Du betaler gebyret med betalingskort eller MobilePay i klageportalen. Vejledning om gebyrordningen kan findes på Planklagenævnets hjemmeside.

Planklagenævnet afviser din klage, hvis du sender den uden om klageportalen, medmindre du forinden er blevet fritaget for brug af klageportalen. Hvis du ønsker at blive fritaget for at bruge klageportalen, skal du sende en begrundet anmodning til Planklagenævnet. Nævnet afgør herefter, om du kan fritages for at bruge klageportalen.

Albertslund Kommunes afgørelse kan endvidere indbringes for domstolene inden 6 måneder fra afgørelsens offentliggørelse.

Klagefrist

Klage over afgørelsen om ikke at foretage en miljøvurdering af forslag til Kommuneplantillæg 4 og forslag til Lokalplan 5.12 – *Stationsforplads i Hersted* skal være modtaget senest:

Tirsdag den 23. juli 2024

Du kan læse mere om klagenævnets sagsbehandling på Planklagenævnets hjemmeside <https://naevneneshus.dk>.

