



Albertslund Kommune  
Nordmarks Alle 1  
2620 Albertslund  
Att. Karsten Nygaard

Sendt på mail: [karsten.nygaard@albertslund.dk](mailto:karsten.nygaard@albertslund.dk)

## Screeningsafgørelse - Projekt om nedrivning af institution Liljens Kvt. 8 er ikke omfattet af miljøvurderingspligt (ikke VVM-pligtigt)

Dato: 18. december 2024  
Sags nr.: 09.40.20-G01-3-24  
Sagsbehandler: lbe

Albertslund Kommune har den 29. november 2024 modtaget den fyldestående ansøgning om miljøvurdering af projekt om nedrivning af institutionen Trinbrættet, Liljens Kvt. 8, fra Albertslund Kommune, Kommunale Ejendomme.

Ansøgningen omfatter alene nedrivning af de gamle bygninger til institutionen Trinbrættet. Kommunen ejer i dag grunden og bygningerne. Grunden skal sælges til NEXT, når institutionen er nedrevet, og NEXT vil sandsynligvis opføre en hal til deres gymnasie. Projektet kendes pt. Ikke.

Projektet med nedrivning af eksisterende bygninger af institutionen Trinbrættet er omfattet af miljøvurderingslovens<sup>1</sup> bilag 2, punkt:

- 10 b: Anlægsarbejder i byzoner, herunder opførelse af butikcentre og parkeringsanlæg.

Et projekt omfattet af bilag 2 skal af miljømyndigheden screenes for, om projektet vil kunne få væsentlig indvirkning på miljøet. Hvis projektet kan få væsentlig indvirkning på miljøet, skal det miljøvurderes og have en tilladelse efter miljøvurderingslovens § 25.

### Afgørelse

Albertslund Kommune har på baggrund af screening af bygherres ansøgning vurderet, at projektet ikke vil kunne påvirke miljøet væsentlig, og derfor ikke er omfattet af krav om miljøvurdering. Afgørelsen er truffet efter § 21, stk. 1 i miljøvurderingsloven.

Afgørelsen er ikke en tilladelse, men alene en afgørelse om, at der ikke er krav om miljøvurdering af projektet. Ansøger er ansvarlig for, at indhente eventuelle nødvendige tilladelser eller dispensationer efter anden lovgivning for at realisere projektet f.eks. byggetilladelse.

Screening er gennemført med udgangspunkt i det projekt, som er beskrevet i ansøgningen, jf. miljøvurderingslovens bilag 6. Ansøgningen og screeningen fremgår af vedlagte screeningsnotat dateret 3. december 2024. Hvis projektet ændres, er bygherre forpligtet til at ansøge igen med henblik på at få afgjort, om ændringen er omfattet af krav om miljøvurdering.

**By, Kultur, Miljø & Beskæftigelse**

**Miljø & Teknik**  
Miljø & Virksomheder

Albertslund Kommune  
Nordmarks Allé 1  
2620 Albertslund

T 43686868

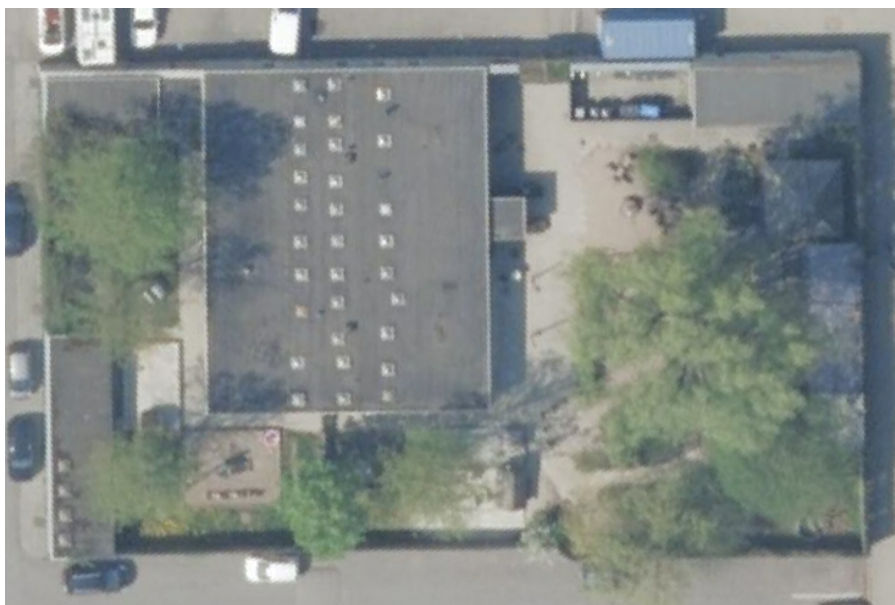
<sup>1</sup> Lovbekendtgørelse nr. 4 af 3. januar 2023 om miljøvurdering af planer og programmer og af konkrete projekter (VVM)

Afgørelsen bortfalder, hvis den ikke er udnyttet inden 3 år efter, at den er meddelt eller ikke har været udnyttet i 3 på hinanden følgende år, jf. miljøvurderingslovens § 39.

### Beskrivelse af projektet

Bygningerne hvor institutionen Trinbrættet ligger bliver revet ned, herunder fundamenter og ledninger. Der er registreret en hovedbygning og 4-5 småbygninger på grunden, som har været benyttet til daginstitution og tilhørende udhuse. Grunden skal sælges til NEXT efter nedrivning af institutionen. NEXT vil sandsynligvis udvide gymnasiet med en hal. Projektet for hallen kendes pt. Ikke.

Der er foretaget miljøundersøgelse af bygningerne for tungmetaller, maling, PCB, asbest o.l., for at sikre korrekt og optimal bortskaffelse og genanvendelse af byggeaffaldet. Byggeaffaldet vil blive anmeldt til kommunen inden bortskaffelse.



Figur 1. Kortudsnit af institutionen



Figur 2. Oversigt over bygningerne. De orange områder er udhuse, og bygningen med mange farve er hovedbygningen.

## **Begrundelse for afgørelsen**

Albertslund Kommune har på baggrund af ansøgningsmaterialet vurderet, at projektet ikke medfører væsentlig indvirkning på miljøet, og derfor ikke kræver udarbejdelse af en miljøvurdering. Dette er uddybet og begrundet nedenfor.

### Støv, støj, vibrationer og lys

Projektet vil i mindre grad generere støv, støj, og vibrationer i anlægsfasen, som følger af de maskiner og aktiviteter, der skal udføres ved nedrivning af institutionen.

Anlægsarbejdet udføres inden for almindelige arbejdstid mandag til fredag kl. 7-18. Nedrivning forventes at foregå i 1. kvartal af 2025.

Det forventes, at byggeprojektet vil efterleve Albertslunds Kommunes forskrift for støvende, støjende og vibrerende bygge- og anlægsarbejder. Det vurderes, at anlægsarbejdet ikke vil påvirke de omkringliggende beboelsesområder væsentligt i forhold til støv, støj, vibrationer og luftkvaliteten.

Der forventes ingen lysgener i forbindelse med anlægsarbejdet. Hvis det er nødvendigt med lys i forbindelse med anlægsarbejdet, skal lyset være rettet ind mod byggepladsen. Evt. belysning vil have karakter af orienteringslys.

På baggrund af ovenstående vurderer Albertslund Kommune, at projektet samlet set ikke vil være til væsentlig gene for befolkningen i området, da det ikke vil medføre væsentlige påvirkninger fra støv, støj, vibrationer eller lys.

### Trafik

Gravearbejdet og nedrivning af bygningerne forventes at foregå i op til tre måneder i starten af 2025, med brug af gravemaskine til fundamenter, kloakker, og fyldmaterialer samt maskiner til selektiv nedrivning, sorteret i affaldsfraktioner, i forbindelse med nedrivning af bygningerne. Det sorte affald opsamles i containere på stedet og bortkøres i lastbiler.

Der forventes op til 3-4 lastbiler om dagen, og 3 personbiler vil parkere på offentlig vej i tilknytning til projektområdet. Når fundament og fyldmaterialet skal bortkøres vil der være 1 lastbil pr. time i 2 dage

Der vil være 3-5 nedrivere på stedet dagligt, med deres håndværkerbiler.

På baggrund af overstående vurderer Albertslund Kommune, at projektet ikke vil påvirke de omkringliggende arealer og veje med væsentlig trafikbelastning.

### Ressourcer og affald

Projektet består af nedrivning af bygninger.

Affaldet i forbindelse med anlægsarbejdet skal overholde den gældende lovgivning herunder Albertslund Kommunes regulativer herfor.

Albertslund Kommune vurderer, at projektet ikke har en væsentlig påvirkning af miljøet i forhold til ressourceforbrug og affald.

### § 3-beskyttet natur

Den generelle beskyttelse af forskellige naturtyper (§ 3) er et af de væsentligste instrumenter til at beskytte naturområderne, beskytte levestederne for vilde dyr og planter, og dermed bidrage til beskyttelsen af arter og den danske biodiversitet. Naturbeskyttelseslovens § 3 angiver, at der ikke må ske ændringer i tilstanden af de beskyttede naturtyper.

Den nærmeste § 3-beskyttede naturtype er vandhaverne ca. 930 meter mod vest. Kongsholmparken, som er et fredet område, ligger ca. 750 meter mod syd fra projektområdet.

Albertslund Kommune vurderer, at projektet ikke vil påvirke tilstanden i vandhaverne eller i Kongsholmparken.

### Beskyttede arter og Bilag IV-arter

Der er ikke konstateret flagermus i bygninger. Der vurderes ikke at være flagermus-egne træer i projektområdet. Bygningen er i brug i dag, og tømmes først lige inden nedrivning.

Albertslund Kommune vurderer, at projektet ikke vil påvirke beskyttede arter og bilag IV-arter.

### Natura 2000-områder

Efter habitatbekendtgørelsens § 6 skal der foretages en vurdering af, om projektet i sig selv, eller i sammenhæng med andre planer og projekter, kan påvirke Natura 2000-områder væsentligt. Hvis projektet kan påvirke et Natura 2000-område væsentligt, skal der foretages en nærmere konsekvensvurdering af projektets virkninger på Natura 2000-området under hensyn til bevaringsmålsætningen for det pågældende område.

Viser vurderingen, at projektet vil skade det internationale naturbeskyttelsesområdes integritet, kan der ikke meddeles tilladelse, dispensation eller godkendelse til det ansøgte. Der skal ligeledes foretages en vurdering af det ansøgte projekts eventuelle indvirkning på de beskyttelseskrævende arter, som fremgår af habitatdirektivets bilag 4.

Det nærmeste Natura 2000-område nr. 140: "Vasby Mose og Sengeløse Mose" (habitatområde H124), er beliggende ca. 5,8 km nordvest for projektområdet. Overfladevandet fra projektområdet løber til Køge Bugt tæt ved Natura 2000-område nr. 143: "Vestamager og havet syd for" (habitatområde H127, Fuglebeskyttelsesområde nr. 111), som ligger ca. 10,5 km sydøst for projektområdet.

Albertslund Kommune vurderer, at projektet ikke vil have en væsentlig påvirkning på de to nævnte Natura2000-områder eller andre internationale naturbeskyttelsesområder.

### Jordforurening

Grunden, hvor byggeriet skal foregå, er hverken V1- eller V2-kortlagt.

Nærmeste V2-kortlagte areal efter jordforureningsloven er Vridsløselille Statsfængsel, ca. 140 meter mod nord.

Albertslund Kommune vurderer, at projektet ikke vil påvirke de kortlagte arealer, eller blive påvirket af disse.

### Kumulative effekter

Omfanget af nedrivningsarbejdet ved projektet er begrænset. Bortkørsel af byggeaffald inkl. fundament og fyldmaterialer vurderes at være af mindre omfang.

Mængden af lastbiler og håndværkerbiler er begrænset, og parkering sker på offentlig vej i tilknytning til projektområdet.

Albertslund Kommune vurderer, at projektet ikke vil give kumulative påvirkninger, som vil være væsentlige i anlægsfasen, hverken i sig selv eller i forhold til evt. andre projekter i området.

### Samlet vurdering

Projektet vil i mindre grad medføre støv, støj, og vibrationer i anlægsfasen, som følge af de maskiner og aktiviteter, der skal udføres ved nedrivning af institutionen. Det forventes, at byggeprojektet vil efterleve Albertslund kommunes forskrift for støvende, støjende og vibrerende bygge- og anlægsarbejder.

Projektet vurderes ikke at give anledning til påvirkninger af Natura 2000-området ved Sengeløse Mose eller ved Køge Bugt, som er beliggende henholdsvis 5,8 km nordvest for projektet og 10,5 km sydøst for projektområdet.

Albertslund Kommunen vurderer, at projektet ikke vil påvirke beskyttede arter eller evt. andre arter.

Antallet af lastbiler med bortkørsel af bygningsaffald er ikke stor. Derudover er der til- og frakørsel af håndværkerbiler og personbiler i begrænset omfang, og parkering sker på offentlig vej i tilknytning til projektområdet.

Projektet vurderes ikke at give anledning til væsentlig påvirkning af trafikbelastningen i området.

Det er Albertslund Kommunes samlet vurdering, at det anmeldte projekt ikke er omfattet af krav om miljøvurdering, da det ud fra det oplyste ikke vil kunne få en væsentlig indvirkning på miljøet.

### **Høring af berørte myndigheder**

Inden myndigheden træffer den endelige afgørelse efter § 21, skal berørte myndigheder høres, jf. miljøvurderingslovens § 35.

Udkast til screeningsafgørelsen med tilhørende screeningsnotat har været i 14 dages høring hos berørte myndigheder, som er Trafikteamet, Naturteamet, Byggeteamet samt Planteamet, som alle er interne myndigheder i Albertslund Kommune.

Der er indkommet bemærkning fra Planteamet om, at overfladevandet fra projektområdet bliver afledt til Natura2000-området nr. 143. Bemærkningen er indarbejdet i punkt 34 i screeningsnotatet og i screeningsafgørelsen.

### **Klagevejledning**

Efter miljøvurderingslovens § 49 kan kommunens afgørelse efter § 21 påklages til Miljø- og Fødevareklagenævnet, for så vidt angår retlige spørgsmål.

Klageberettigede er enhver med retlige interesse i sagens udfald samt landsdækkende foreninger og organisationer, der har beskyttelsen af natur og miljø eller varetagelsen af væsentlige brugerinteresser indenfor arealanvendelsen som formål.

Klageperioden er 4 uger fra datoen for offentliggørelsen på kommunens hjemmeside, den 18. december 2024. Screeningsafgørelsen og ansøgning om miljøscreening med miljømyndighedens vurdering (screeningsnotat) samt høringsnotat med indsigelser, bilag om støjredegørelse og bilag om flagermus kan ses på kommunens hjemmeside [Høringer & afgørelser | Albertslund Kommune](#). En eventuel klage over afgørelsen skal sendes til Miljø- og Fødevareklagenævnet senest den 28. januar 2025.

Klage over afgørelsen skal ske via Klageportalen på [www.naevneneshus.dk](http://www.naevneneshus.dk) .

Klageportalen kan også findes via [www.borger.dk](http://www.borger.dk) og [www.virk.dk](http://www.virk.dk) .

En klage er indgivet, når den er tilgængelig for myndigheden i Klageportalen. Når du klager, skal du betale et gebyr.

Du kan læse mere om klageregler og gebyrer for indbringelse af en klage på Nævnenes Hus [www.naevneneshus.dk](http://www.naevneneshus.dk) .

Efter miljøvurderingslovens § 54 kan kommunens afgørelse indbringes for domstolene, inden 6 måneder efter, at afgørelsen er endeligt meddelt.

Hvis der er spørgsmål, er I velkommen til at kontakte undertegnede.

Med venlig hilsen

Lars Bertholdt  
Miljømedarbejder

Email: [miljo@albertslund.dk](mailto:miljo@albertslund.dk)

Dir. telefon: 43686841

Mobil: 24271640