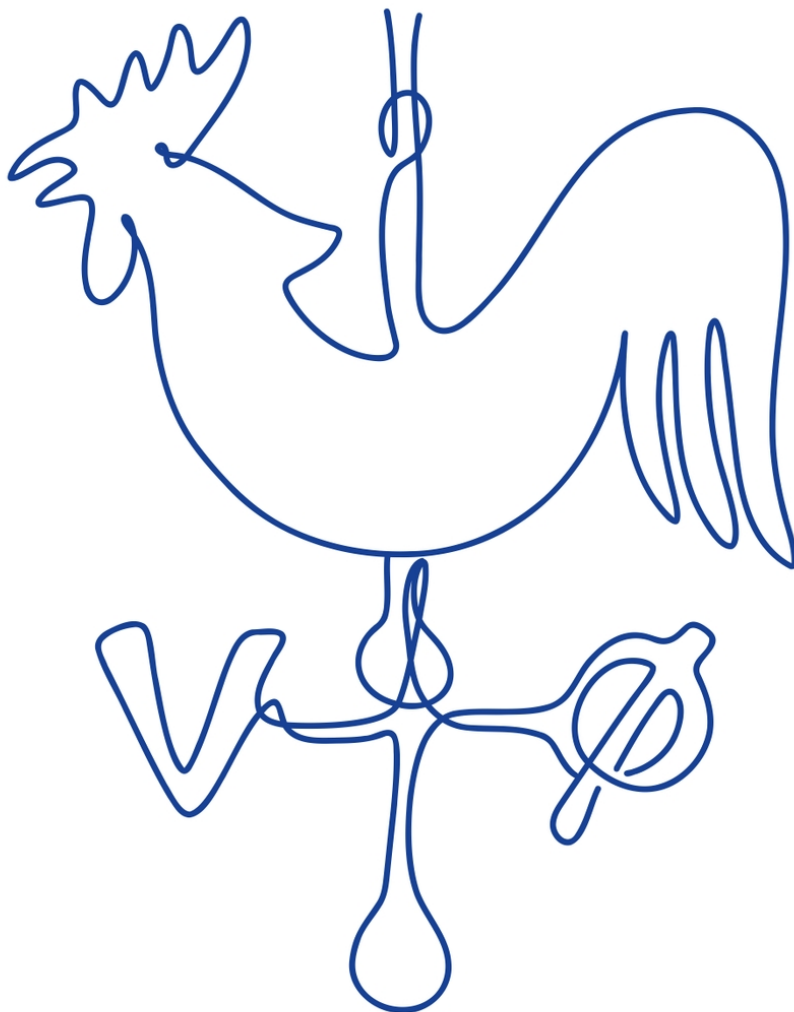


Genoptræning og træning

Kvalitetsstandard 2024



Albertslund Kommune
Den hæredygtige by for børnene, det grønne og fællesskaber



Forord

Albertslund skal være en by der skaber rammerne for, at vi kan leve det gode liv. En by hvor børn udfolder deres potentialer, og hvor ældre trives og lever det gode ældreliv med omsorg, tryghed og nærvær. Albertslund skal være en by, hvor vi trives.

Der kan komme et tidspunkt i livet, efter fx en længere sygdomsperiode, hvor vi ikke længere kan klare det vi plejer. Eller hvor der opstår sygdom der betyder, at vi bliver indlagt på et hospital og hvor sygdommen fører til at vi taber fysiske færdigheder. I mange tilfælde vil der være tale om et midlertidigt tab af færdigheder, hvor vi er henviste til hjælp fra andre.

At være selvhjulpnen i sit eget liv, er for mange lig med en høj grad af livskvalitet. Det giver mulighed for at leve et liv på egne præmisser og i positive fællesskaber. Albertslund skal være en by, hvor alle kan leve det gode liv. Det er derfor vigtigt for os, at det er muligt at tilbyde genoptræning hvor det er muligt at genvinde tabte funktioner, eller få styrket de funktionelle færdigheder, så det igen er muligt at kunne fungere i dagligdagen.

Denne kvalitetsstandard om genoptræning og træning giver dig overblik over, hvilken hjælp og støtte du kan få i Albertslund Kommune, og hvor du skal henvende dig for at søge om hjælpen.

Vi håber, at du kan bruge kvalitetsstandarden som opslagsværk og som udgangspunkt for dialog med de medarbejdere, du kommer i kontakt med, når du modtager hjælp i Albertslund Kommune.



Helge Bo Jensen
Formand for Ældreudvalget



Steen Christiansen
Borgmester

Kvalitetsstandarder og pjecer Ældre, Sundhed og Social



Kvalitetsstandarder

Kvalitetsstandarderne beskriver kommunens serviceniveau og indeholder information om rammerne for den hjælp og støtte, du kan forvente fra kommunen.

Botilbud og dagtilbud

Forebyggende indsatser og bostøtte

Genoptræning og træning

Handicapkompen- serende ydelser

Hjemme- pleje

Hjælpe- midler og velfærds- teknologi

Hjælp til transport og kørsel

Plejebolig og ældrebolig

Rehabili- tering og pleje

Rusmiddel- behandling



Pjecer

Pjecerne indeholder information om nogle andre af kommunens aktiviteter, dine rettigheder og ting du skal være opmærksom på, hvis du modtager hjælp fra kommunen.

Aktivitet og fællesskab i Albertslund

Beboer i plejebolig

Dine rettigheder og muligheder

Når dit hjem bliver en arbejds- plads

Ældre i Albertslund



Hjemmeside

Hjemmesiden samler alle kvalitetsstandarderne og pjecerne, så du altid kan finde det hele ét sted.

albertslund.dk/kvalitetsstandarder

Indhold

Forord	3
Introduktion	7
Genoptræning efter sygdomsforløb	8
Vedligeholdelsestræning	10
Genoptræning efter udskrivelse fra hospital	13
Forløbsprogrammer for kronisk sygdom	17
Vederlagsfri fysioterapi	19
Hvor kan du henvende dig?	21
Rådgivning og klagemuligheder	22



Din vej ind til genoptræning og træning



Hvis du får behov for genoptræning eller træning, er der flere veje til at få hjælp. Det afhænger af, hvornår og hvordan dit behov for hjælp opstår. Her få du et hurtigt overblik over din vej ind til genoptræning og træning. Du kan læse mere om de enkelte tilbud her i kvalitetsstandarden.

Egen læge

Visitationen

Genoptræning efter sygdomsforløb Vedligeholdelses-træning

Du kan have mulighed for at få hjælp til genoptræning eller træning efter sygdom og svækkelse, uden at du har været på hospitalet.

Her kan du kontakte Visitationen i Albertslund Kommune eller din egen læge, som sørger for at kontakte Visitationen.

Egen læge **Hospital**

Forløbsprogrammer

Du kan have mulighed for at deltage i forløbsprogrammer, hvis du, som følge af visse kroniske sygdomme, har behov for træning og vejledning.

Her kan du henvises fra egen læge eller hospitalet.

Egen læge

Vederlagsfri fysioterapi

Du kan have mulighed for at få vederlagsfri fysioterapi, hvis du har en sygdom eller et handicap som resultat af en afgrænset gruppe af diagnoser. Gruppen af diagnoser er defineret af Sundhedsstyrelsen.

Her skal du have en henvisning fra egen læge.

Hospital

Genoptræning efter udskrivelse fra hospital

Du kan få tilbud om genoptræning efter udskrivelse fra hospitalet. Det er hospitalets læger, der vurderer, om du har behov for genoptræning.

Hospitalet tager kontakt til Albertslund Kommune, som efterfølgende kontakter dig med et tilbud om genoptræning.

Introduktion

Genoptræning og træning er tilbud om træning, vejledning og undervisning, som styrker og vedligeholder dine funktionsevner, eller hjælper dig med at håndtere, forebygge og behandle sygdom.

Genoptræning i Albertslund

Genoptræningscenter Albertslund byder på genoptræningslokaler og træningsfaciliteter, der er indrettet til at underbygge behov for både individuel og fælles træning.

Genoptræningscenter Albertslund er en del af Sundhedshuset Albertslund, hvor du også finder en række andre sundhedsaktiviteter og -indsatser.

Sted	Adresse
Genoptræningscenter Albertslund	Sundhedshuset Albertslund Skolegangen 1, 1. sal 2620 Albertslund

Tværkommunale samarbejder

Albertslund Kommune indgår i et trekommunalt samarbejde med Brøndby og Glostrup Kommuner om genoptræning efter udskrivelse fra hospital og forløbsprogrammer for kronisk sygdom. Det betyder, at nogle tilbud om genoptræning og forløbsprogrammer kan foregå i enten Brøndby eller Glostrup.

Herudover indgår Albertslund Kommune også i et syvkommunalt samarbejde med Brøndby, Glostrup, Hvidovre, Høje-Taastrup, Ishøj og Vallensbæk Kommuner om forløbsprogram for hjerte-kar-sygdomme. Det betyder, at Genoptræningscenter Albertslund har specialiseret sig i at tilbyde forløbsprogram for rehabilitering af hjertesygdomme.

Fælles mål og samarbejde med dig

Når du deltager i genoptræning og træning, har vi behov for at du:

- i samarbejde med vores terapeuter udarbejder mål for dit forløb
- kommer til tiden
- meddeler forsinkelser
- meddeler afbud pga. sygdom hurtigst muligt og senest kl. 9 på træningsdagen
- meddeler afbud pga. andet fravær hurtigst muligt og senest kl. 12 dagen før træningen
- informerer om smitsomme sygdomme, herunder multiresistente bakterier (MRSA), COVID-19 m.m.

Meddelelser om forsinkelser, sygdom og andet fravær skal gives telefonisk til træningsstedet. Forsinkelser på over 15 minutter kan medføre aflysning af træningsgang.

Vores terapeuter sørger løbende for at formidle observationer og undersøgelser til relevante faggrupper. Herudover evaluerer terapeuterne indhold og mål for de forskellige træningstilbud med henblik på løbende at justere dem.

Udeblivelse og aflysninger

Udeblivelse fra træning medfører ikke erstatningstræning. Hvis du har 2 aflysninger eller udeblivelser fra træning, vil vi revurdere, hvorvidt du fortsat kan modtage træning. Dette vil ske ud fra en individuel vurdering af din situation, herunder din motivation for træningen.

Kontakt Albertslund Kommune

Ønsker du at ansøge om hjælp eller støtte, kan du se, hvem du skal kontakte under *Hvor kan du henvende dig?* på side 21.

Genoptræning efter sygdomsforløb

Genoptræning efter sygdomsforløb skal være med til at styrke din selvstændighed og dine funktionelle færdigheder samt forebygge forværring af dit funktionsniveau.

Målgruppe

Genoptræning efter sygdomsforløb er for dig, der efter sygdom er midlertidig svækket og ikke er behandlet på hospitalet. Det kan f.eks. være efter længere tids sengeleje i hjemmet på grund af influenza eller lungebetændelse.

Formålet med genoptræning efter sygdomsforløb er at hjælpe dig med træning og vejledning i, hvordan du kan afhjælpe fysisk funktionsnedsættelse, der er forårsaget af sygdom.

Det overordnede mål er, at du opnår samme eller bedst mulige funktionsniveau, i forhold til det du havde inden dit sygdomsforløb.

Indhold

Genoptræning efter sygdomsforløb er tidsbegrænset og varer op til 24 træningsgange. Træningens hyppighed afhænger af dit individuelle træningsbehov, men vi tilbyder typisk træning 1-2 gange ugentligt.

Indholdet i genoptræningen vil afhænge af din helbredstilstand samt formålet med genoptræningen. Konkrete genoptræningstilbud kan for eksempel være:

- Individuel fysisk træning ved ergoterapeut og/eller fysioterapeut.
- Træning i forflytninger og gangtræning.
- Træning i almindelig daglig livsførelse, såsom bad, påklædning, madlavning mv.
- Træning af dit kognitive funktionsniveau, såsom koncentration, planlægning og hukommelse.

- Afprøvning af hjælpemidler i forbindelse med træning.
- Undersøgelser og tests til vurdering af dine ressourcer.

Træningen foregår primært i vores træningscenter, hvor vi har de bedste muligheder for at understøtte din fysiske udvikling. I visse tilfælde kan træningen indledningsvist foregå i dit eget hjem, på en døgnplads, eller i dit nærmiljø og gennemføres med hjemmeøvelser, på hold eller 1:1.

Vurdering af dine behov

Du kan få genoptræning efter sygdomsforløb ud fra en konkret og individuel vurdering af dit træningsbehov. Visitationen vurderer, hvorvidt:

- Du har en fysisk funktionsnedsættelse, det vil sige nytilkomne problemer med din krops funktioner eller anatomi.
- Din fysiske funktionsnedsættelse skyldes en sygdom, du ikke behandles for i tilknytning til en sygehusindlæggelse. Eksempelvis lungebetændelse eller influenza.
- Du har behov for træning af din fysiske funktionsnedsættelse, og du kan profitere af genoptræningen.
- Du ønsker at medvirke aktivt i et genoptræningsforløb og kan møde på de

aftalte dage, til tiden og melde afbud i god tid.

- Du kan ikke få dit træningsbehov opfyldt via selvtræning eller på anden vis via andre tilbud i f.eks. social- og sundhedssektoren.

Leverandør

Genoptræning efter sygdomsforløb bliver varetaget af Genoptræningen i Albertslund.

Sted	Adresse
Genoptræningscenter Albertslund	Sundhedshuset Albertslund Skolegangen 1, 1. sal 2620 Albertslund Hvis du kommer i taxa eller med kørselsordning, skal du til Stationsporten 4. Her er der plads til af- og påsætning og adgang til Sundhedshuset via elevator.

Transport

Hvis du har nedsat gangfunktion eller andre fysiske eller psykiske faktorer, som umuliggør egen transport, kan du have mulighed for at få hjælp til kørsel mod en egenbetaling. Du kan læse mere i kvalitetsstandarden 'Hjælp til transport og kørsel'.

Ansøgning og kontakt

Du kan kontakte Visitationen vedrørende tilbuddet om genoptræning efter sygdomsforløb. Se *Hvor kan du henvende dig?* på side 21.

Du kan også kontakte din egen læge, som efterfølgende vil kontakte Visitationen.

Hvis en anden, såsom hjemmeplejen eller en pårørende, ønsker at kontakte os på dine vegne, skal du give samtykke til det. Det kan du gøre mundtligt eller skriftligt til os.

Hvis Visitationen vurderer, at du har behov for genoptræning efter sygdomsforløb, vil du blive kontaktet af Genoptræningen om:

- At der er rettet henvendelse til Genoptræningen med henblik på et genoptræningsforløb.
- At træning vil opstarte indenfor for 4 uger og at du vil blive kontaktet af Genoptræningen senest 2 dage før opstart af genoptræningsforløbet.

Du kan også finde tilbuddet på Albertslund Kommunes hjemmeside: albertslund.dk/traening

Vedligeholdelsestræning

Albertslund Kommune tilbyder vedligeholdelsestræning, som er med til at styrke færdigheder og deltagelse i hverdagens opgaver og aktiviteter.

Målgruppe

Hvis du, på grund af en fysisk eller psykisk funktionsnedsættelse eller sociale problemer, har brug for hjælp til at vedligeholde dine fysiske og psykiske færdigheder, kan du få tilbudt vedligeholdelsestræning.

Vedligeholdelsestræning er et tidsafgrænset tilbud, der sigter mod at styrke din selvstændighed og dine funktionelle færdigheder til fx daglige gøremål og til aktiv deltagelse i privat- og samfundslivet.

Formålet er at forebygge et funktionstab, fastholde eller forbedre dine hidtidige fysiske eller psykiske funktionsfærdigheder.

Samtidigt er formålet at undgå forværring af dit funktionsniveau og forebygge en ny indlæggelse eller et behov for varig hjælp til f.eks. personlig pleje og praktiske opgaver i hjemmet.

Indhold

Vi tilbyder vedligeholdende træning som et målrettet og tidsafgrænset forløb med instruktion i op til 24 træningsgange. Træningen foregår på hold.

Træningen tilbydes typisk 1-2 gange ugentligt og understøttes af en sundhedsuddannet medarbejder fra Albertslund Kommune, herunder fysioterapeut, ergoterapeut, psykomotorisk terapeut eller træningsassistent.

Træningens formål, indhold og omfang vil variere alt efter dit individuelle træningsbehov.

Vurdering af dine behov

Du kan få vedligeholdelsestræning ud fra en konkret og individuel vurdering af dit træningsbehov, hvis:

- Du har en fysisk eller psykisk funktionsnedsættelse eller sociale problemer.
- Du har af den grund behov for hjælp til at vedligeholde dine fysiske eller psykiske funktionsfærdigheder.
- Du kan profitere af vedligeholdelsestræningen.
- Du ønsker at medvirke aktivt i et træningsforløb og kan møde på de aftalte dage, til tiden og melde afbud i god tid ved behov.
- Du kan ikke få dit træningsbehov opfyldt via selvtræning eller på anden vis via andre tilbud i f.eks. social- og sundhedssektoren.

Vi vil forholde os til, hvad formålet med træningsindsatsen er, og hvad indholdet og omfanget af træningsindsatsen skal være.

Leverandør

Vedligeholdelsestræning bliver varetaget i samarbejde mellem Genoptræningen og kommunens Trænings- og Aktivitetscenter.

Opstart af forløb vil foregå i Genoptræningscenter Albertslund. Det efterfølgende forløb vil finde sted i vores Trænings- og Aktivitetscenter, hvor du som førtidspensionist eller pensionist også kan fortsætte træningen efter endt forløb.

Sted	Adresse
Genoptræningscenter Albertslund	Sundhedshuset Albertslund Skolegangen 1, 1. sal 2620 Albertslund Hvis du kommer i taxa eller med kørselsordning, skal du til Stationsporten 4. Her er der plads til af- og påsætning og adgang til Sundhedshuset via elevator.
Trænings- og Aktivitetscentret	Stationsporten 6, 2620 Albertslund

Transport

Hvis du har nedsat gangfunktion eller andre fysiske eller psykiske faktorer, som umuliggør egen transport, kan du have mulighed for at få hjælp til kørsel mod en egenbetaling. Du kan læse mere i kvalitetsstandarden 'Hjælp til transport og kørsel'.

Ansøgning og kontakt

Du kan kontakte Visitationen vedrørende tilbuddet om vedligeholdelsestræning. Se *Hvor kan du henvende dig?* på side 21.

Du kan også kontakte din egen læge, som efterfølgende vil kontakte Visitationen.

Hvis en anden, såsom hjemmeplejen eller en pårørende, ønsker at kontakte os på dine vegne, skal du give samtykke til det. Det kan du gøre mundtligt eller skriftligt til os.

Hvis Visitationen vurderer, at du har behov for vedligeholdelsestræning, vil du blive kontaktet af Genoptræningen om:

- At der er rettet henvendelse til Genoptræningen med henblik på vedligeholdelsestræning.
- At træning vil opstarte indenfor for 4 uger og at du vil blive kontaktet af Genoptræningen senest 2 dage før opstart af genoptræningsforløbet.

Du kan også finde tilbuddet på Albertslund Kommunes hjemmeside: albertslund.dk/traening



Genoptræning efter udskrivelse fra hospital

Albertslund Kommune kan tilbyde genoptræning efter udskrivelse fra hospital. Der er forskellige tilbud alt efter behov samt mulighed for både individuel træning og holdtræning.

Målgruppe

Du kan få tilbudt genoptræning efter udskrivelse fra hospitalet, hvis du har et lægefagligt begrundet behov for genoptræning og har fået en genoptræningsplan med hjem fra hospitalet.

Formålet med genoptræning er, at du inden for en målrettet og tidsafgrænset periode så vidt muligt opnår samme grad af funktionsevne som tidligere. Forløbet bliver vurderet ud fra de forudsætninger, som du har i relation til f.eks. alder, sygdom og anden skade.

Genoptræningsplan og -forløb

Hvis du er berettiget til genoptræning efter udskrivelse fra hospitalet, udarbejder hospitalet en genoptræningsplan til dig.

Genoptræningsplanen beskriver, hvilket lægefagligt genoptræningsbehov du har på udskrivningstidspunktet. Vi udfører genoptræningen på baggrund af de oplysninger, der fremgår af genoptræningsplanen.

Genoptræningen vedrører kun de funktionsnedsættelser, der er beskrevet i din genoptræningsplan. Funktionsnedsættelser vil sige problemer i kroppens funktioner eller anatomi, samt aktivitets- og deltagelsesbegrænsninger.

Ved opstart af dit genoptræningsforløb, vil der altid ske en individuel vurdering af dine behov med

udgangspunkt i den lægefaglige vurdering. I samarbejde med dig udarbejder vi også dine mål for genoptræningen og vurderer herunder blandt andet varighed af genoptræningen. Din genoptræning bliver planlagt ud fra dette og indenfor den gældende kvalitetsstandard. I få tilfælde vil der, trods henvisning til genoptræning, ikke være potentiale for at løfte funktionsniveauet.

Indhold

Genoptræning efter udskrivelse fra hospitalet kan indeholde f.eks. bevægelighedstræning, fysisk træning, aktivitetstræning og funktionstræning. Træningen kan foregå som individuel træning eller holdtræning som følge af eksempelvis:

- slagtilfælde (apopleksi) og senhjerneskode
- anden neurologisk sygdom, såsom Parkinsons, tumor i hjerne, sklerose mv.
- ældre sygdomme (geriatrik indlæggelse)
- hoftebrud
- kunstig hofte eller knæ
- brud og andre skader på håndled og fingre
- lungesygdomme
- nyt korsbånd eller meniskskade, der er behandlet på et hospital

- skader omkring skulderen, der er behandlet på et hospital
- brud på ankel og/eller underben
- smitte med coronavirus (COVID-19).

Du finder en beskrivelse af de konkrete forløb i vores indsatskatalog, hvor der er flere detaljer om bl.a. indhold og antal træningsgange. I sjældne tilfælde kan genoptræningsforløbet overstige de beskrevne antal træningsgange. Dette sker ud fra en konkret og individuel faglig vurdering af forløbet. Indsatskataloget ligger som bilag til kvalitetsstandard.

Trekommunalt samarbejde

Albertslund Kommune indgår i et trekommunalt samarbejde med Brøndby og Glostrup kommuner om genoptræning efter udskrivelse fra hospital. Det betyder, at tilbud om genoptræning for en række diagnoser bliver varetaget i samarbejdet og derfor kan foregå i enten Brøndby eller Glostrup.

Der er udarbejdet fælles kvalitetsstandarder for de diagnoser, som bliver varetaget i samarbejdet indenfor genoptræning. Der foreligger ikke en kvalitetsstandard for forløbsprogrammer. Nærværende kvalitetsstandard omhandler således kun de diagnoser, som tilbydes i Albertslund Kommune uden for samarbejdet.

Du kan læse mere om det tværkommunale genoptræningssamarbejde i 'Kvalitetsstandard for genoptræning efter Sundhedslovens § 140 – Trekommunalt samarbejde', som er tilgængelig på Albertslund Kommunes hjemmeside.

Leverandør

Genoptræning efter udskrivelse fra hospital er omfattet af frit valg. Derfor har du som borger ret til frit at kunne vælge genoptræningstilbud i andre kommuner i stedet for din egen kommunes tilbud. Dette gælder ikke for de diagnoser, der bliver samarbejdet om indenfor det tværkommunale genoptræningssamarbejde.

Du har desuden ret til frit at vælge en privat leverandør til genoptræningen, hvis følgende er opfyldt:

- kommunen ikke kan tilbyde opstart af genoptræningstilbud inden for 7 dage efter sygehusudskrivelse, eller evt. den udskudte dato der er angivet i genoptræningsplanen.
- KL har indgået aftale med en privat leverandør af det genoptræningsforløb, som kommunen ud fra genoptræningsplanen vurderer, at borgeren har brug for.
- den private leverandør kan opstarte genoptræningen senest samtidig med kommunen.

Du har dog ikke ret til at vælge genoptræningstilbud, som andre kommuner tilbyder egne borgere via en eller flere leverandører på grundlag af særlig aftale herom.

Du skal være opmærksom på, at en kommune af kapacitetsmæssige årsager kan afvise at modtage borgere, der har bopæl i en anden kommune. Det er tilfældet, hvis:

- træningsstedet har væsentlig længere ventetider til genoptræning end andre kommunale genoptræningssteder
- væsentlige hensyn til borgere fra egen kommune ellers vil blive tilsidesat.

Transport

Albertslund Kommune er forpligtet til at yde transport eller transportgodtgørelse, hvis du modtager genoptræning efter udskrivelse fra hospital og lever op til en række kriterier. Transportgodtgørelsen kan ikke overstige dine faktiske udgifter til transporten. Du kan læse mere i kvalitetsstandarden 'Hjælp til transport og kørsel'.

Ansøgning og kontakt

Hvis du skal have genoptræning i kommunen, vil du få udleveret en genoptræningsplan.

Genoptræningsplanen sendes med dit samtykke til din læge og bopælskommune.

Senest 4 kalenderdage efter, at din bopælskommune har modtaget genoptræningsplanen, og du er udskrevet fra hospitalet, vil du blive kontaktet skriftligt eller telefonisk om:

- hvor genoptræningen vil foregå
- mulighederne for kørsel
- tidspunkt og sted for opstart
- planlægning af genoptræningsforløbet.

Genoptræningen skal senest være påbegyndt 7 dage efter udskrivelse, medmindre andet er anført i genoptræningsplanen. Opstart af genoptræningen kan variere i forhold til diagnosegruppe og/eller individuelle hensyn.

Din bopælskommune vurderer, om de foreliggende oplysninger er tilstrækkelige til at kunne iværksætte et genoptræningsforløb. Såfremt der er behov for at indhente yderligere oplysninger, indhentes disse hos eksempelvis dig, henvisende instans eller praktiserende læge.

Såfremt du ønsker at gøre brug af frit valg, skal du gøre os opmærksomme på det hurtigst muligt. Du skal oplyse os om kontaktoplysninger på den kommune, som du har valgt, og give samtykke til, at vi kan videregive personoplysninger til det valgte sted.

Du kan kontakte Genoptræningen, hvis du har spørgsmål vedrørende tilbuddet om genoptræning efter udskrivelse fra hospital. Se *Hvor kan du henvende dig?* på side 21.

Du kan også finde tilbuddet på Albertslund Kommunes hjemmeside: albertslund.dk/traening



Forløbsprogrammer for kronisk sygdom

Forløbsprogrammer er målrettede, tværfaglige indsatser med træning og undervisning, som skal være med til at forebygge og behandle en række kroniske sygdomme.

Målgruppe

Forløbsprogrammer er for dig med kronisk sygdom, eksempelvis diabetes, hjerte-kar-sygdomme, kronisk obstruktiv lungesygdom (KOL), kræft samt muskel- og skeletsygdomme, såsom lænderygsmerter.

Formålet med forløbsprogrammer for kroniske sygdomme er at forebygge forværring ved at give borgere indsigt, redskaber og tro på egne evner, som over tid kan føre til bedre håndtering af livet med kronisk(e) sygdom(me). Det kan f.eks. være i form af forbedret helbredsstatus, egenomsorg og sundhedsadfærd.

Forløbsprogrammer

Et forløbsprogram kan bestå af fysisk træning, undervisning i sygdomsmestring, medicin, kost, psykiske reaktioner, seksuel rehabilitering m.m. Det enkelte forløb tilrettelægges ud fra en afklarende opstartssamtale, hvor vi i samarbejde med dig tager udgangspunkt i din aktuelle situation og dit sygdomsbillede.

Vi tilbyder forløbsprogrammer for:

- Diabetes
- Hjerte-kar-sygdomme
- Kronisk obstruktiv lungesygdom (KOL)
- Kræft
- Lænderygsmerter

Tværkommunale samarbejder

Albertslund Kommune indgår i et trekommunalt samarbejde med Brøndby og Glostrup Kommuner om forløbsprogrammer for kronisk sygdom. Det betyder, at forløbsprogrammer for en række diagnoser bliver varetaget i samarbejdet og derfor kan foregå i Brøndby eller Glostrup.

Herudover indgår Albertslund Kommune i et syvkommunalt samarbejde med Brøndby, Glostrup, Hvidovre, Høje-Taastrup, Ishøj og Vallensbæk Kommuner om forløbsprogram for hjerte-kar-sygdomme.

Leverandør

Forløbsprogram for henholdsvis diabetes og kronisk obstruktiv lungesygdom (KOL) udbydes i hjemkommunen.

Forløbsprogram for henholdsvis kræft og lænderygsmerter udbydes i Brøndby Kommune.

Forløbsprogram for hjerte-kar-sygdomme udbydes i Albertslund Kommune, hvor borgere fra syv

vestegnskommuner samles under ét tag. Forløb for hjerte-kar-sygdomme kan være delt mellem hospital og kommune, og forløbet i kommunen vil således bygge videre på det forløb, der allerede er startet på hospitalet.

Transport

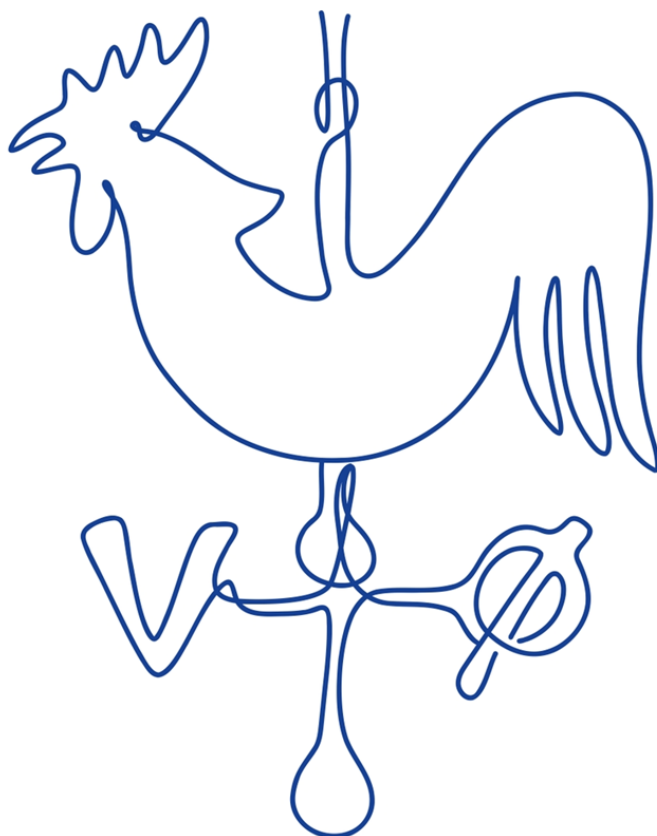
Transport er ikke en del af forløbsprogrammerne.

Ansøgning og kontakt

Din læge på hospitalet eller din praktiserende læge kan henvise dig til forløbsprogrammer for kronisk sygdom.

Du kan kontakte Genoptræningen, hvis du har spørgsmål vedrørende tilbuddet om forløbsprogrammer for kronisk sygdom. Se *Hvor kan du henvende dig?* på side 21.

Du kan også finde tilbuddet på Albertslund Kommunes hjemmeside: albertslund.dk/kronisk-sygdom



Vederlagsfri fysioterapi

Albertslund Kommune kan tilbyde holdtræning til borgere med Parkinsons og borgere med følger efter senhjerneskade.

Målgruppe

Du kan have mulighed for at få vederlagsfri fysioterapi, hvis din sygdom eller dit handicap er omfattet af en afgrænset gruppe af diagnoser. Du skal have en henvisning fra en læge for at få vederlagsfri fysioterapi.

Du skal have en lægehenviisning for at kunne få vederlagsfri fysioterapi, som er målrettet personer med svært fysisk handicap eller med funktionsnedsættelse på baggrund af progressiv sygdom.

Fysioterapien har til formål at hjælpe dig med at forbedre funktioner, vedligeholde funktioner eller forhale forringelse af funktioner.

Din sygdom eller dit handicap skal være omfattet af en afgrænset gruppe af diagnoser, som er defineret af Sundhedsstyrelsen. Vederlagsfri fysioterapi kan ikke anvendes til fysioterapi for eventuelle andre sygdomme og tilstande.

Indhold

Vederlagsfri fysioterapi tilbydes hos praktiserende fysioterapeuter, som er omfattet af overenskomsten på området. Kommunen har mulighed for at oprette tilbud om vederlagsfri fysioterapi ved egne institutioner eller ved private institutioner, som kommunen indgår aftale med.

Albertslund Kommune tilbyder vederlagsfri fysioterapi indenfor:

- træning på hold til borgere med Parkinsons
- træning på hold til borgere med følger efter senhjerneskade.

Såfremt du ikke kan indgå på hold, vil tilbuddet om vederlagsfri fysioterapi blive varetaget af privatpraktiserende fysioterapeuter i Albertslund Kommune, der arbejder indenfor sygeforsikringen.

Du vil som udgangspunkt blive tilbudt træning 1 til 2 gange ugentligt. Træning sker altid efter behov og efter en konkret og individuel vurdering af den enkelte borger.

Leverandør

Hvis du er henvist til vederlagsfri fysioterapi, kan du frit vælge mellem at modtage fysioterapi hos:

- en privatpraktiserende fysioterapeut
- bopælskommunen, som eventuelt har etableret tilbud ved egne eller private institutioner
- andre kommuners institutioner, hvor der etableret tilbud om vederlagsfri fysioterapi.

Hvis du modtager vederlagsfri fysioterapi hos Albertslund Kommune, bliver forløbet varetaget af Genoptræningen i Albertslund.

Du skal være opmærksom på, at en kommune af kapacitetsmæssige årsager kan afvise at modtage borgere, der har bopæl i en anden kommune. Det er tilfældet, hvis:

- institutionen har væsentlig længere ventetider til vederlagsfri fysioterapi end andre kommunale institutioner
- væsentlige hensyn til borgere fra egen kommune ellers vil blive tilsidesat.

Transport

Hvis du modtager vederlagsfri fysioterapi hos Genoptræningen i Albertslund og har nedsat gangfunktion eller andre fysiske eller psykiske faktorer, som umuliggør egen transport, kan du have mulighed for at få hjælp til kørsel mod en egenbetaling. Du kan læse mere i kvalitetsstandardens 'Hjælp til transport og kørsel'.

Ansøgning og kontakt

Du skal have en henvisning fra en læge for at få vederlagsfri fysioterapi. Du skal gøre os opmærksomme på, at du har fået en henvisning, da vi ikke får den tilsendt direkte fra lægen.

Hvis du får tilbud om vederlagsfri fysioterapi hos Albertslund Kommune, bliver du kontaktet af Genoptræningen maksimalt 10 arbejdsdage efter, at kommunen har modtaget lægehenvielsen. Vederlagsfri fysioterapi påbegyndes senest 4 uger efter modtagelse af henvielsen.

Du kan kontakte Genoptræningen, hvis du spørgsmål vedrørende tilbuddet om vederlagsfri fysioterapi. Se *Hvor kan du henvende dig?* på side 21.

Du kan også finde tilbuddet på Albertslund Kommunes hjemmeside: albertslund.dk/fysioterapi

Diagnoser | Vederlagsfri fysioterapi

Du skal have en lægehenvielse for at kunne få vederlagsfri fysioterapi. Din sygdom eller dit handicap skal være omfattet af en afgrænset gruppe af diagnoser, som er defineret af Sundhedsstyrelsen. Du kan finde en oversigt over diagnoserne på Albertslund Kommunes hjemmeside: albertslund.dk/fysioterapi

Hvor kan du henvende dig?

Her kan du læse, hvordan du kontakter kommunen.

Genoptræningen

Genoptræningen kan hjælpe dig med:

- Genoptræning efter udskrivelse fra hospital
- Forløbsprogrammer for kronisk sygdom
- Vederlagsfri fysioterapi

Genoptræningen kan kontaktes på følgende måder:

Telefon: 43 68 78 20

E-mail: traening@albertslund.dk

Sikker mail kan sendes til Albertslund Kommune via Digital Post på borger.dk (brug MitID). Notér i emnefeltet, at henvendelsen er att.

Genoptræningen.

Almindelig post kan sendes til:

Att. Genoptræningen
Sundhedshuset Albertslund
Skolegangen 1, 1. sal
2620 Albertslund

Visitationen

Visitationen kan hjælpe dig med:

- Genoptræning efter sygdomsforløb
- Vedligeholdelsestræning

Visitationen kan kontaktes på følgende måder:

Telefonnr.: 43 68 65 00

E-mail: visitation@albertslund.dk

Sikker mail kan sendes til Albertslund Kommune via Digital Post på borger.dk (brug MitID). Notér i emnefeltet, at henvendelsen er att. Visitationen.

Almindelig post kan sendes til:

Att. Visitationen
Albertslund Kommune
Nordmarks Allé 1
2620 Albertslund

Send sikker mail via Digital Post

Hvis du skal sende noget, der indeholder personfølsomme oplysninger, anbefaler vi, at du benytter sikker mail. Du kan sende sikker mail via Digital Post.

Rådgivning og klagemuligheder

Her kan du læse, hvor du finder information om blandt andet rådgivning, klagemulighed og lovgivning.

Rådgivning

Albertslund Kommune tilbyder forskellige former for rådgivning til borgere og pårørende. Formålet med rådgivningen kan blandt andet være at bidrage til at løse et konkret problem, lytte og vejlede eller guide på rette vej i kommunens tilbud.

Du finder information om rådgivning i pjecen 'Dine rettigheder og muligheder'. Pjecen er tilgængelig på Albertslund Kommunes hjemmeside: albertslund.dk/kvalitetsstandarder

Klagemulighed

Der findes forskellige regler, alt efter hvad du vil klage over. Hvis du modtager et afgørelsesbrev, vil der følge en klagevejledning med. Hvis du er i tvivl om, hvordan du klager, kan du henvende dig det sted i kommunen, der har behandlet din sag.

Du finder også information om klagemuligheder i pjecen 'Dine rettigheder og muligheder'. Pjecen er tilgængelig på Albertslund Kommunes hjemmeside: albertslund.dk/kvalitetsstandarder

Sagsbehandlingsfrister

Kommunalbestyrelsen i Albertslund Kommune har fastsat sagsbehandlingsfrister på ældre-, social- og sundhedsområdet. Fristerne er vejledende for, hvor lang tid det som udgangspunkt tager at behandle din sag.

Du finder de gældende sagsbehandlingsfrister på Albertslund Kommunes hjemmeside: albertslund.dk/sagsbehandlingsfrister

Lovgrundlag

Genoptræning efter sygdomsforløb (Servicelovens § 86, stk. 1).

Vedligeholdelsestræning (Servicelovens § 86, stk. 2).

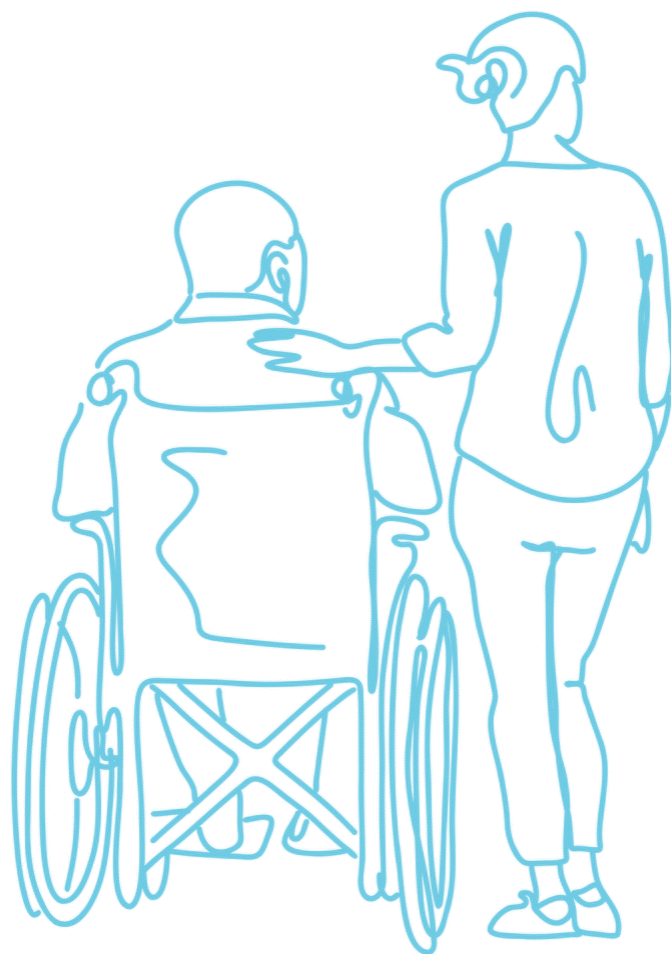
Forløbsprogrammer for kronisk sygdom (Sundhedslovens § 119).

Genoptræning efter udskrivelse fra hospital (Sundhedslovens § 140).

Vederlagsfri fysioterapi (Sundhedslovens § 140 a).

Find lovgrundlag hos Retsinformation

Du kan finde al lovgivning på Retsinformations hjemmeside: retsinformation.dk



Find alle kvalitetsstandarderne på albertslund.dk/kvalitetsstandarder

Albertslund Kommune har udgivet 10 kvalitetsstandarder. I kvalitetsstandarderne finder du information om kommunens indsatser og tilbud på ældre-, sundheds- og socialområdet.



ALBERTSLUND KOMMUNE
BØRN, SUNDHED & VELFÆRD
Nordmarks Allé 1
2620 Albertslund
+45 4368 6868
albertslund@albertslund.dk
www.albertslund.dk