



Miljøministeriet
Naturstyrelsen

APPROPOS

**Større sammen-
hængende landskaber
og landskabs-
karaktermetoden**

APROPOS Kommuneplanlægning er en elektronisk 'samlemappe', der ligger på Naturstyrelsens hjemmeside.

Intentionen med **APROPOS** er, at der løbende udsendes udgivelser om emner, der har relation til kommunernes planlægning. Der kan være tale om faktablade og vejledning m.v., som efter Naturstyrelsens opfattelse kan være nyttige som inspiration for kommunerne i deres arbejde med planlægningen.

Forslag til udgivelser modtages gerne på nst@nst.dk.

Tidligere udgivet APROPOS

- 1 Vand- og naturplanerne i fokus
- 2 Landskabskaraktermetoden og byudvikling
- 3 Geologi i kommuneplanlægningen for det åbne land
- 4 Kulturmiljøet i kommuneplanlægningen for det åbne land
- 5 Kommuneplanlægning for biogasanlæg
- 6 Planlægning i kystnærhedszonen
- 7 Nye muligheder i byranden

Redaktion

Anette Ginsbak, Naturstyrelsen
Birgitte Lind-Thomsen Hjerrild, Naturstyrelsen
Søren Rasmussen, Naturstyrelsen
Uffe Wainø, Gottlieb Paludan Architects
Marise Fiebig, Gottlieb Paludan Architects

Fotos:

Gottlieb Paludan Architects, Stevns Kommune

Tak til Stevns Kommune for input til vejledningen.

Miljøministeriet 2012



Tryk: Nofoprint as



Tryggevælde Å.

- Side 4** Hvad er formålet med at udpege større, sammenhængende landskaber?
- Side 5** Hvad består større, sammenhængende landskaber af?
- Side 6** Hvordan findes de større, sammenhængende landskaber?
- Side 7** Hvor ligger de større, sammenhængende landskaber i Stevns Kommune?
- Side 10** Hvilke strategier kan omfatte de større sammenhængende landskaber?
- Side 16** Hvilke retningslinjer skal knyttes til de større, sammenhængende landskaber?

Hvad er formålet med at udpege større, sammenhængende landskaber?

- **Landskabsperspektivet i en større skala og sammenhæng**
- **Grundlag for placering af større tekniske anlæg**
- **Landskabelige sammenhænge på tværs af kommunegrænserne**

Kommunernes planlægning og forvaltning af det åbne land skal bl.a. sikre at landskabsværdierne bevares og beskyttes, når der foretages ændringer i landskabet. Varetagelsen af landskabsinteresserne omfatter enkeltelementer i landskabet, men også landskabelige sammenhænge såsom sikring af de større, sammenhængende landskaber, herunder de uforstyrrede landskaber.

Varetagelsen sker bl.a. gennem landskabsstrategier, der kan indgå som grundlaget for behandlingen af forskellige typer planlægningstiltag i det åbne land, som fx udlæg til byudvikling, skovrejsning og tekniske anlæg.

Udpegning af større, sammenhængende landskaber kompenserer for de forholdsvis fragmenterede bevaringsværdige landskaber, som traditionelle landskabsanalyser og analyser efter LKM ofte resulterer i. Udpegningen af større, sammenhængende landskaber, og strategier knyttet hertil, skal understøtte, at landskabsværdierne ses i en større sammenhæng, også på tværs af forvaltningsmæssige grænser i landskabet.

Planloven
I Planlovens § 11 a, stk. 15 bliver der stillet krav om, at kommuneplanerne skal indeholde retningslinjer for sikring af landskabelige bevaringsværdier og beliggenheden af værdifulde landskaber, herunder større, sammenhængende landskaber.

Statslige udmeldinger og interesser.
I de statslige udmeldinger stilles der krav om, at kommuneplanernes retningslinjer bevarer og forbedrer kvaliteten af de landskabelige bevaringsværdier, og sikrer de værdifulde landskaber og landskabelementer, herunder beskytter de større sammenhængende landskaber og uforstyrrede landskaber.

Miljøministeriet anbefaler at kommunerne anvender landskabskaraktermetoden i varetagelsen af det åbne land.

Uforstyrrede landskaber indgår som en del af de større sammenhængende landskaber. De er større områder, der i væsentlig grad er friholdt for og upåvirket af større tekniske anlæg som fx motorveje og motortrafikveje, støjende sportsanlæg, jernbaner, el- og telemaster, vindmøller og andre større anlæg.



Tryggevælde Ådal - et større sammenhængende landskab.
(Kilde: www.danmarkfraluftten.dk).

Hvad består større, sammenhængende landskaber af?

- **Langstrakte geologiske dannelser**
- **Sammenhængende landskabsanvendelse**
- **Landskaber med store udsigter**
- **Potentielt bevaringsværdige landskaber**
- **Landskaber, der fremstår helstøbte og upåvirket af støj, lys eller større tekniske anlæg**

Større sammenhængende landskaber er landskaber, der grundet nogle geologiske dannelser, nogle arealanvendelsesmæssige forhold og/eller nogle oplevelsesmæssige forhold indgår i værdifulde sammenhænge.

De større sammenhængende landskaber kan skabe sammenhæng mellem de bevaringsværdige landskaber på de steder, hvor det giver størst mulighed for oplevelser og landskabsgenopretning.

De kan bestå af langstrakte geologiske dannelser, såsom udstrakte bakkedrag, større ådale og lange

ubebyggede kyststrækninger. De kan også bestå af særlige former for arealanvendelse i større områder, som fx udstrakte skov- og græsningslandskaber, eller særligt oplevelsesrige landskabsstrøg med stor variation i naturgrundlaget og arealanvendelsen, fx kystnære landskaber.

Større sammenhængende landskaber udpeges på baggrund af karaktergivende elementer og strukturer bestående af terræn, beplantning, byggeri, veje mv., der skaber en sammenhængende helhed i en større skala end LKMs. De større sammenhænge i naturgrundlag og/eller kulturgrundlag vil typisk omfatte nogle af kommunens landskabelige bevaringsværdier og forskellige landskabskarakterområder. Områderne vil ofte strække sig på tværs af kommunegrænser. Herudover vil nogle landskaber være særligt uberørte såvel visuelt som støjmæssigt af større tekniske anlæg og byområder, de såkaldte "uforstyrrede landskaber".



Hvordan findes de større, sammenhængende landskaber?

- **Ved brug af LKM**
- **Vurdering af kommunens landskaber i helikopterperspektiv**
- **Kortlægning og feltstudier af helstøbte landskaber uden større tekniske anlæg, bysamfund, lys og støj**

LKM-analysen kan danne baggrund for kortlægningen og udpegningen af de større sammenhængende landskaber. Figuren viser hvor i LKM det anbefales at udpege de sammenhængende landskaber.

Landskabskaraktermetodens forskellige trin fremgår af figurens venstre del. I kortlægningsfasen opdeles og beskrives landskabet i forskellige områder med hver sin karakter og eventuelt særlige oplevelsesmuligheder. Kvaliteterne vurderes og danner udgangspunkt for landskabsstrategiske mål og for initiativer, som kan understøtte og forbedre landskabsværdierne.

Kortlægningen af større, sammenhængende landskaber bygger på resultaterne af en LKM-analyse. Karakterer, oplevelsesmuligheder, vurderinger og landskabsstrategiske mål fra LKM-analysen danner grundlag for kortlægning og feltstudier i forbindelse med udpegningen af større, sammenhængende landskaber. Kortlægning og feltstudier ser på landskaberne i en større skala end LKM analysen, og afdækker beliggenheden af helstøbte landskaber, og deres landskabelige sammenhæng.

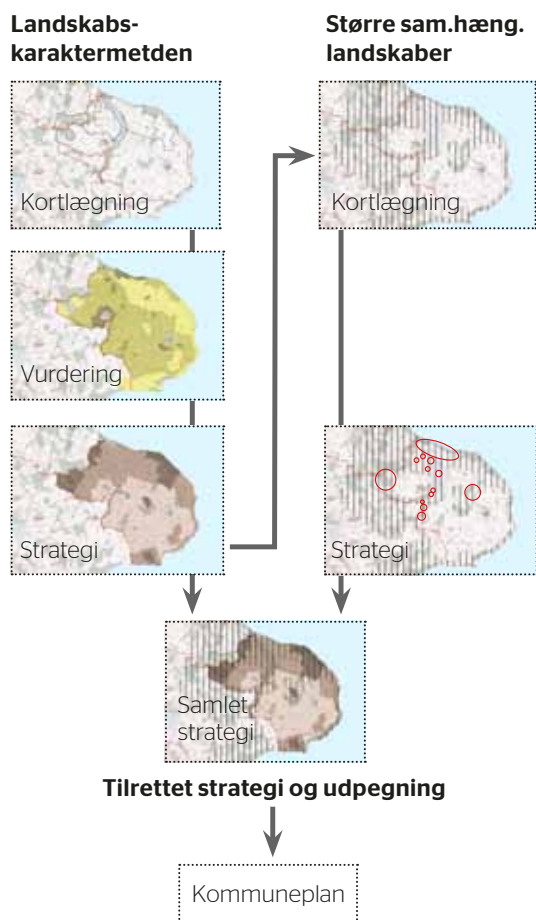
I kortlægningen beskrives de større, sammenhængende landskaber, fx beliggenhed, udtryk, indhold og landskabsværdier. Hertil knyttes en række strategier, som koordineres med de landskabsstrategiske mål i LKM analysen inden implementering i kommuneplanerne.

Det er naturligvis en fordel at tænke de større, sammenhængende landskaber ind fra starten af LKM analysen, bl.a. for at indtænke dem i LKMens landskabsstrategier. Omvendt kan der udpeges større, sammenhængende landskaber på bag-

grund af en allerede udarbejdet LKM og landskabsstrategi, som det efterfølgende eksempel viser.

Det vigtigste er at opstille retningslinjer, som grundlag for forskellige landskabsomdannelser og projekter i det åbne land. Retningslinjerne skal dels beskytte de fysiske og visuelle sammenhænge mellem de bevaringsværdige landskaber, dels tage hensyn til potentielt værdifulde områder i de større, sammenhængende landskaber.

Vejledningen anvender Stevns Kommune som eksempelområde, og belyser den overordnede proces. Den knytter en række strategier hertil, og munder ud i generelle retningslinjer for udpegninger af større, sammenhængende landskaber.



Metode-diagram. Landskabsstrategiske mål i LKM-analysen sammenholdes med anbefalinger til de større sammenhængende landskaber, således, at de landskabelige bevaringsværdier samt værdifulde og potentielt værdifulde landskaber kan bindes sammen. Det betyder, at områder, der i LKM analysen fx vurderes til at skulle beskyttes kan tildeles en fysisk og visuel sammenhæng samt oplevelsesmæssig værdi ved at indgå i et større, sammenhængende landskab.

Landskabskaraktermetoden er detaljeret beskrevet i 'Vejledning om Landskabet i Kommuneplanlægning'.

Se www.naturstyrelsen.dk

Hvor ligger de større, sammenhængende landskaber i Stevns Kommune?

- Tryggevælde Ådal
- Kystlandskabet ved Stevns Klint
- Det uforstyrrede Vallø
- Trædesten / potentielt bevaringsværdige landskaber mellem større, sammenhængende landskaber

Forudgående LKM udpegninger

Stevns Kommune har i 2011 gennemført en landskabsanalyse efter LKM, der inddeler Stevns Kommune i 9 landskabskarakterområder. Udover karakterbeskrivelserne omfatter den en vurdering- og strategifase for alle 9 områder.

I det efterfølgende beskrives hvordan kommunens landskabskarakterområder og landskabsstrategier i LKM analysen kan tænkes sammen med udpegningen af større, sammenhængende landskaber.

Kortlægning og udpegning

Resultatet af udpegningen af større sammenhængende landskaber på Stevns fortæller overordnet om egnens særlige karakter og beliggenhed med landbrugsflader og dødislandskab ved Hårlev og Vallø i vest, over Tryggevælde ådal centralt i kommunen til den store landbrugsflade omkring St. Heddinge og Stevns Klint ved kysten længst mod øst.







Landskabskarakterområder på Stevns:

1. Stevns Klint
2. Højstrup kystnære landskab
3. Store Heddinge moræneflade
4. Gjorslev herregårdslandskab
5. Strøby småskala landskab
6. Tryggevælde ådal
7. Hårlev landbrugsflade
8. Vallø dødislandskab
9. Vallø skov- og herregårdslandskab

De tidligere amters udpegninger er indarbejdet i eller erstattet af Stevns Kommunes LKM-analyse, og analysen danner i sin nuværende form baggrundsmaterialet for denne vejledning.



De strategiske mål for landskabet på baggrund af en LKM

-  Beskyt
-  Vedligehold
-  Ændre
-  Større sammenhængende landskaber

Alle landskabskarakterområder fra LKM analysen indgår helt eller delvist i det større, sammenhængende landskab. Det omfatter et oplevelsesrigt forløb af varierende landskaber med mange forskellige landskabsværdier.

Samlet set består udpegningen af områder, der har særlig betydning for det landskabelige samspil og de oplevelsesmæssige sammenhænge, der karakteriserer Stevns Kommune i en større skala, dvs. for placering af større anlæg. Det drejer sig om sammenhænge, der skal bevares og styrkes, og dermed områder som er sårbar for placering af større tekniske anlæg, som ved deres fjernpåvirkning kan forstyrre landskabsoplevelsen. Det drejer sig dels om særlige landskabselementer, der forbinder de enkelte landskabsområder/-rum, dels om oplevelsesforløb med en variation i naturgrundlag, arealanvendelse, landskabsrum og udsigtsmuligheder.

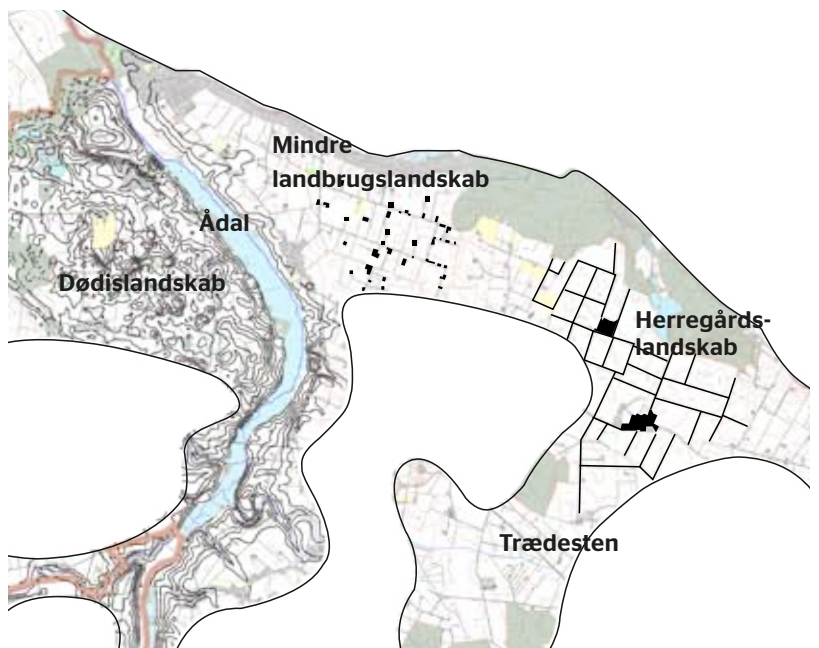
Den konkrete udpegning af større sammenhængende landskaber på Stevns tager gennem forundersøgelser og feltstudier udgangspunkt i en kortlægning af landskabsområder, der visuelt, rumligt og oplevelsesmæssigt er sammenhængende og fremstår med en vis styrke. Styrken afgøres af i hvor høj grad de karakteristiske landskabselementer og -strukturer indgår i et harmonisk samspil, og hvorvidt de får landskaberne til at fremstå helstøbte.

Trykkevælde Ådal

Trykkevælde Ådal er et eksempel på et sådant landskabsområde. Den langstrakte ådal, med vandet som det centrale landskabselement, snor sig gennem kommunen fra nord til syd, og skaber et åbent landskab med mulighed for vidtstrakte udsyn. Dalbunden består af en blanding af enge, rørsump og småplantninger af skov, mens dalsiderne er intensivt dyrkede på markfelter stedvis adskilt af levende hegn. Hvor terrænet flader ud på toppen af dalskråningerne flankeres ådalen af dyrkningsflader og landsbymiljøer, som afgrænser dette markante landskabsstrøg, og hvor kirketårne fungerer som pejlemærker i landskabet, og en vigtig del af landsbysilhuetten set fra ådalen.



Større sammenhængende landskaber



Herregårde / storgårde Mindre landbrugsejendomme

Oplevelsesforløb fra dødislandskab, over ådal og landbrugslandskaber med mindre fritliggende landbrugsejendomme til herregårdslandskab.



Dødislandskab



Helstøbte landskaber - Tryggevælde Ådal og Gjorslev Herregårdslandskab.

Hvilke strategier kan omfatte de større sammenhængende landskaber?

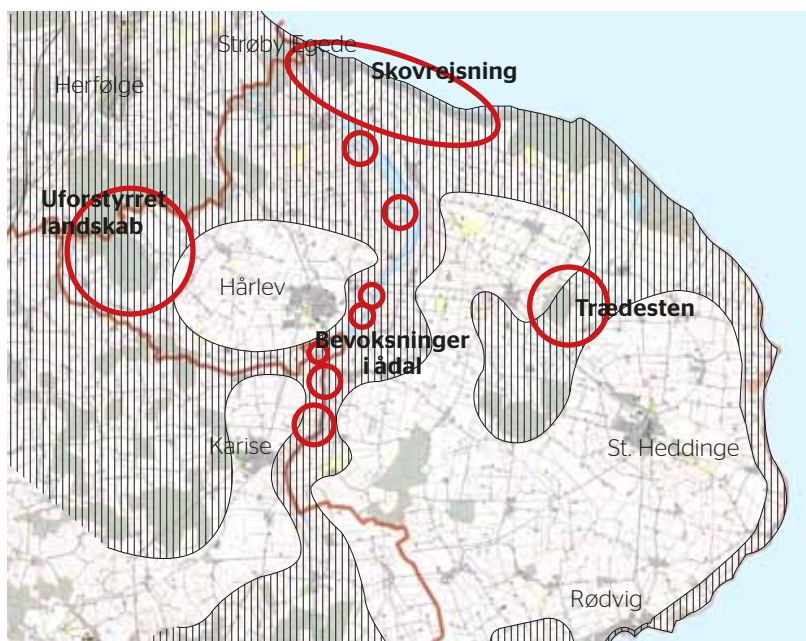
- **Strategier for udsigter, forbindelser og indpasning**
- **Supplerer LKM-strategien**

Udpegningen af større sammenhængende landskaber suppleres med strategier og sammenholdes med strategierne for de enkelte landskabskarakterområder i LKM analysen. De to tilpasses og vurderes i forhold til hinanden inden implementering i kommuneplanerne. Herunder følger et par eksempler fra Stevns Kommune.

Sammenlægning af strategier.

Udpegningen af større, sammenhængende landskaber omfatter LKM-analysens karakterområde Tryggevælde Ådal, men også landskabsområder udenfor karakterområdet, der ligger i direkte tilknytning til ådalen. Det skyldes, at store tekniske anlæg vil kunne påvirke den bevaringsværdige del af ådalen, der er beskyttet i LKM-analysen, selvom de opføres i tilstødende områder. En vindmølle eller en stor bygning lige uden for grænsen af karakterområdet, vil blive synlig på lang afstand fra og henover ådalen, og dermed forstyrre og dominere landskabsrummet. Ligeledes indgår landsbyerne af kulturhistoriske årsager typisk som en naturlig del af ådalslandskabet. Således præges også karakterområdet Tryggevælde Ådal visuelt af landsbysamfundene og noget af dyrkningsfladen. Derfor omfatter de større, sammenhængende landskaber et bredere landskab omkring Tryggevælde Ådal end i LKM-analysen.

Til de større, sammenhængende landskaber knyttes også nogle strategier, der kan supplere de landskabsstrategiske mål i LKM-analysen. Det er fx tilfældet ved Tryggevælde Ådal, hvor tilgroninger og nåletræsbevoksninger slører de landskabelige sammenhænge i og på tværs af ådalen. Strategien



Vigtige fokusområder for sikringen af sammenhængen i de større sammenhængende landskaber.

til de større, sammenhængende landskaber om at rydde disse plantninger kan anvendes direkte i anbefalingerne i LKM-analysen. Den fremhæver bl.a. tilgroede områder som karaktersvage, og som områder i dårlig tilstand grundet nåletræsplantager, skov, buske og træer af forskellig art, der slører terrænet og ådalens åbne karakter.

Potentielt bevaringsværdige landskaber

Når LKM analysens landskabsstrategiske mål sammenlignes med udpegningen af større sammenhængende landskaber viser det sig, at de beskyttelsesværdige landskaber fra LKM analysen, typisk indgår i de større sammenhængende landskaber. Det gælder for det meste også områder, der skal vedligeholdes.

Områder der, ifølge LKM analysen, har det strategiske mål "Ændre", kan derimod fungere som

trædesten for udviklingen af større landskabelige sammenhænge. Det kan være områder, der ikke nødvendigvis rummer store landskabsværdier, men fungerer som trædesten mellem bevaringsværdige landskaber. Det kan være områder, hvor ændringer i natur- og kulturgrundlaget og i de særlige visuelle oplevelsesmuligheder kan øges, og dermed forbedre sammenhængen i landskabet. Således kan også potentielt bevaringsværdige landskaber indgå i de større sammenhængende landskaber.

Områder som ovennævnte kan i udarbejdelsen af strategierne til de større sammenhængende landskaber indgå som særlige fokusområder, fordi det er landskaber, der kan udvikles til at sikre sammenhængen. Herunder introduceres eksempler på fokusområder fra pilotprojektet i Stevns Kommune.



Trædesten mellem herregårdslandskaber

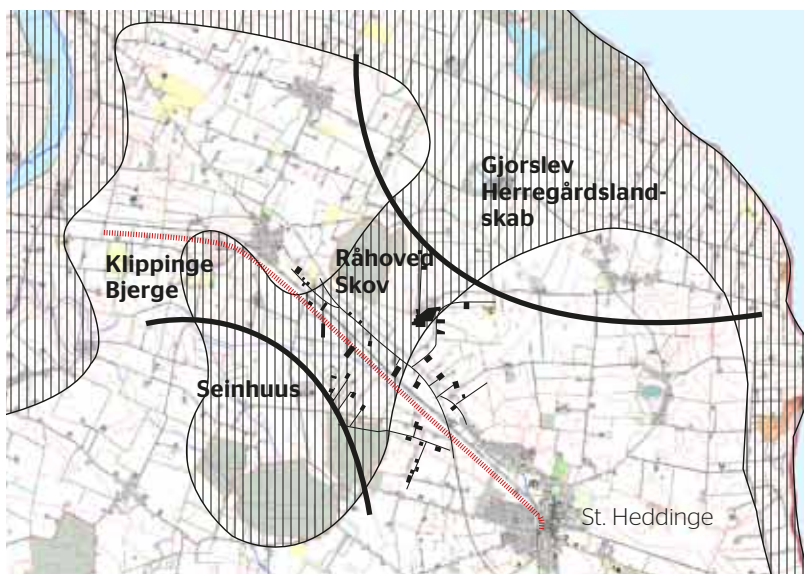
Nord for St. Heddinge ligger Gjorslev Herregårdslandskab med store, dyrkede markflader adskilt af levende, klippede hegn på jorddiger. Ud over selve herregården, som er et stort bygningskompleks med parkanlæg og meget fine bygningsværker omfatter landskabet en stor skov med markante skovbryn.

Vest for St. Heddinge ligger et mindre herregårdslandskab omkring Seinhuus, som er et stort bygningsværk markeret med alleer og murede søjler ved indkørslen. Markfladerne er store og opdelt med en klar struktur, og syd for ligger flere skove, herunder Kongeskoven.

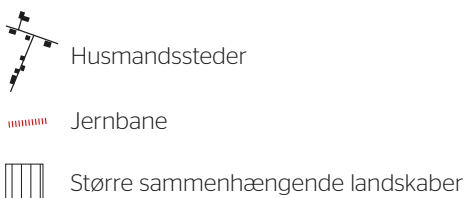
De to herregårdslandskaber indgår i hvert sit landskabskarakterområde i LKM-analysen, henholdsvis i Gjorslev Herregårdslandskab og Store Heddinge moræneflade.

På grænsen mellem disse karakterområder, sydøst for Råhoved Skov, ligger et fladt landbrugslandskab med små husmandssteder og mindre gårde. Landskabet er i en lille skala med småplantninger omkring husmandsstederne, levende hegn, blandede bevoksninger og enkelte tekniske anlæg. Området er hverken særlig karakteristisk eller rummer visuelle oplevelsesmuligheder. Alligevel indgår dette område som en del af et større sammenhængende landskab, fordi det kan fungere som trædesten mellem herregårdslandskaberne, og dermed skabe en større landskabelig sammenhæng. Det inddrager ligeledes Råhoved Skov.

Hvis større tekniske anlæg blev lokaliseret her, ville de påvirke begge bevaringsværdige landskaber og hindre en værdifuld sammenhæng.



Trædesten mellem Gjorslev Herregårdslandskab og Seinhuus.



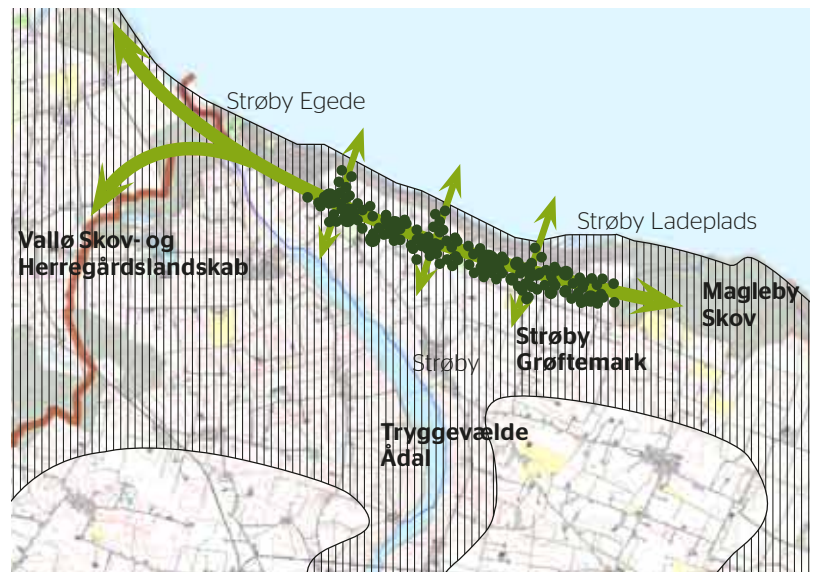
Småskala landskabet mellem Seinhuus og Gjorslev Herregårdslandskab

Genskabe kontakt mellem kyst og landbrugsflade




Mellem karakterområderne Gjorslev Herregårdslandskab og Tryggevælde Ådal ligger landskabskarakterområdet Strøby småskala landskab, der knytter sig til Strøby. De karaktergivende elementer i landskabet består af små rektangulære marker med levende hegn og markante lige rækker af vejtræer.

Ligesom Gjorslev Herregårdslandskab afgrænses det mod nord af kysten. Det landskabelige samspil og sammenhængen langs kysten mellem Strøby Egede og Strøby Ladeplads er dog præget af massiv sommerhusbebyggelse, der dominerer hele kyststrækningen, og fungerer som en barriere for den visuelle og fysiske kontakt mellem det åbne land og kysten.

Den kystnære beliggenhed er karakteristisk for området og kommunen i det hele taget, og med få ændringer i området, som fx randbeplantning imellem og syd for bebyggelserne, kan der igen skabes en landskabelig sammenhæng dels mellem det åbne land og kysten, dels mellem Magleby Skov i øst, Tryggevælde Ådal og Vallø Skov- og Herregårdslandskab i vest. Med sådanne ændringer bliver det også naturligt at inddrage de tydelige kulturhistoriske spor med blokudskiftningen ved Strøby Grøftemark, der ligeledes knyttes op på en større landskabelig sammenhæng.



Randbeplantning ved bebyggelse kan genskabe sammenhæng.

-  Randbeplantning
-  Sammenhænge
-  Større sammenhængende landskaber



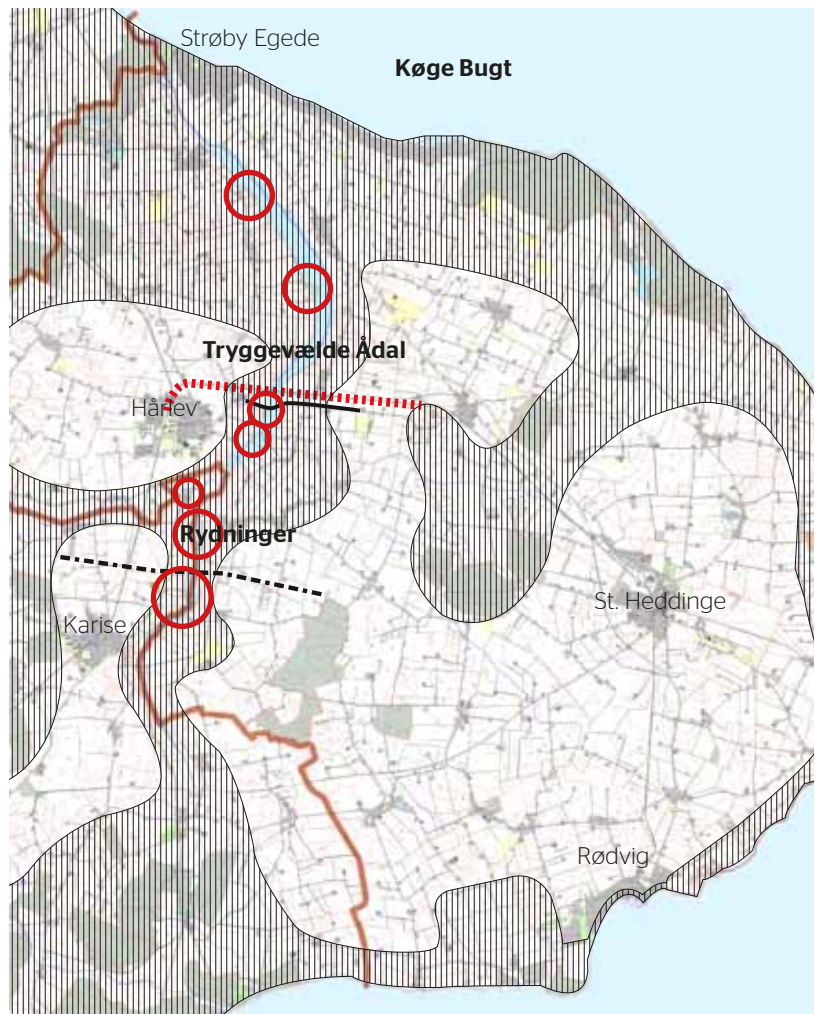
Bebyggelse langs kysten mellem Strøby Egede og Strøby Ladeplads.

Landskabspleje i ådalen






Tryggevælde Ådal er en langstrakt dal med flad bund og dyrkede dalsider. Ådalen strækker sig tværs gennem kommunen fra Køge Bugt i nord til Faxe Kommune i syd, og skaber dermed et strukturerende og gennemgående landskabsstrøg i kommunen.

Fugtighedstålende urter, græsser og engblomster vokser i dalbunden, men ådalen er også præget af spredte nåletræsbevoksninger, der står som fremmedartede plantninger i ådalslandskabet. Disse plantninger er markante i ådalen og bryder ådalens åbne karakter med mulighed for vidtstrakte udsyn. Ved at rydde dem, styrkes de visuelle sammenhænge og ådalens landskabelige værdi som et større karakteristisk landskabsstrøg.

Ådalen rummer også nogle tekniske anlæg. En del af dem har ikke den store visuelle påvirkning på området, men andre lukker for de visuelle oplevelser af ådalsforløbet. Det drejer sig bl.a. om en jernbane nordøst for Hårlev og nogle veje, der krydser ådalen. Den horisontalt vidtstrakte karakter og de visuelle sammenhænge er særligt påvirket af høje vertikale elementer såsom højspændingsledninger nordøst for Karise samt vindmøller og byudvikling i naboområderne. For at beskytte ådalens åbne karakter, bør der ikke placeres større tekniske anlæg. Terrænets form består af den flade dalbund med langsomt stigende dalsider, derfor kan selv små ændringer i terrænet også have stor betydning for det landskabelige samspil.



Rydning af bevoksninger i ådal styrker sammenhængen og landskabsværdien.

-  Nåletræs-bevoksninger i ådalen
-  Jernbane
-  Vej
-  Højspændingsledninger
-  Større sammenhængende landskaber



Nåletræs-bevoksninger og tilgroning i Tryggevælde Ådal.

Uforstyrrede landskaber

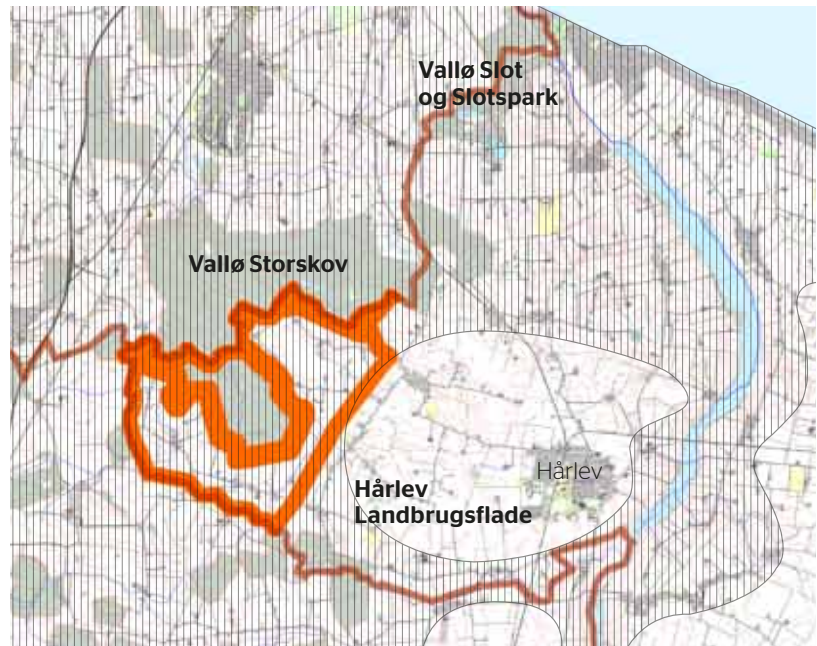
Ved Vallø ligger landskabskarakterområdet Vallø Skov- og Herregårdslandskab, som er sammensat af store markflader, store skove og gamle alléer. De store skovområder og enkelte store marker skaber sammen med de gamle alléer, dette karakteristiske område. Landskabet rummer få bygninger, som alle indgår i bygningskomplekset omkring Vallø Slot og den gamle slotspark.

Området omfatter bl.a. Vallø Storskov, der danner en rumlig afgrænsning mellem det åbne landskab og det lukkede skovrum.

Den sydlige del af Vallø Storskov fremstår intakt og godt vedligeholdt med lysninger med vådområder og mange gamle træer, der giver karakter og vidner om skovens alder. Området opleves helt uforstyrret, hvilket gør det særligt sårbart overfor ændringer. Det er en del af LKM analysens strategiske mål, at dette område anbefales udpeget som uforstyrret landskab.

Kommunens anbefaling om udpegning af et uforstyrret landskab inddrager ligeledes landskabsområder i karakterområdet Hårlev Landbrugsflade. Omkring Vallø Storskov er det meget flade terræn med intensivt dyrkede marker og skovbryn karakteristisk. Her er der særlige visuelle oplevelsesmuligheder mod Tryggevælde Ådal og vidstrakte udsyn over marker. Områderne virker intakte og godt vedligeholdt. Det er samtidig et stille område, og det anbefales derfor også at udpege disse områder som uforstyrrede landskaber.

Udpegningen af større sammenhængende landskaber omfatter disse landskabsområder, og dermed sikres det, at de uforstyrrede landskaber også fremover indgår i en større landskabelig sammenhæng.



Uforstyrret landskab indgår i større landskabelig sammenhæng.



Grænse på uforstyrrede landskaber



Større sammenhængende landskaber



Vallø Storskov.

Hvilke retningslinjer skal knyttes til de større, sammenhængende landskaber?

Retningslinjer

- **Der bør ikke etableres større tekniske anlæg**
- **Byudvikling bør kun ske efter konkret vurdering**

Større, sammenhængende landskaber omfatter landskaber med betydelige landskabelige værdier, herunder også herregårdslandskaber og større hovedgårdslandskaber. De er særligt sårbare overfor større tekniske anlæg, og bør friholdes for sådanne anlæg, med mindre hensynet til bevaring af landskabsværdierne kan sikres. Dette skyldes, at større tekniske anlæg forstyrrer større visuelle sammenhænge og samspil, der fx kan forekomme i og imellem ådale, kyster, herregårdslandskaber mv.

Større, sammenhængende landskaber kan være sårbare overfor byudvikling, men dette skal vur-

deres i de konkrete tilfælde under hensyntagen til landskabsværdierne og de enkelte bysamfunds udviklingsmuligheder.

Større tekniske anlæg kan fx være vindmøller, antenner, master, skorstene, højspændingsanlæg, kraftvarmeværker og biogasanlæg.

Redegørelse

- Redegør for formålet med udpegningen
- Redegør for landskabernes hovedtræk
- Redegør for mulighederne for at styrke de større, sammenhængende landskaber

Redegørelsen skal formidle de oplysninger om de større, sammenhængende landskaber, som er baggrunden for udpegningen og retningslinjer. Landskabernes hovedtræk beskrives, sammen med kommunens strategi for udviklingen af dem.



Opsamling

Udpegningens afgrænsning

Større sammenhængende landskaber skaber sammenhæng på tværs af kommunegrænser og LKM analysens karakterområder. Deres udstrækning og beliggenhed er ikke begrænset til- eller fastholdt af grænserne på de enkelte landskabskarakterområder. Større sammenhængende landskaber udgør en overordnet landskabsstruktur, og kan derfor rumme hele karakterområder eller dele af karakterområder med meget forskellige karakterer.

Udpegningen af større sammenhængende landskaber handler om at sikre oplevelsen af fragmenterede eller sammenhængende helstøbte landskaber, også på tværs af planmæssige grænser. Den konkrete udpegning koordineres med nabokommuner og med landskabsstrategiske mål i den pågældende kommunes LKM analyse.

Udpegningens omfang

Landskabers karakter, værdi og omfang kan variere fra kommune til kommune. En kommune kan rumme mange og store landskabsværdier, mens andre kommuner rummer færre og mindre værdier. Disse kommunale variationer gør, at landskabsområder udpeget i en kommune ikke nødvendigvis bliver udpeget i en anden. Derfor kræver udpegningen af større sammenhængende landskaber en stedspecifik vurdering fra kommune til kommune og en koordinering nabokommunerne imellem.

Store dele af en kommune kan omfatte landskaber, der har en værdi eller har potentiale for at få det. For at tilgodese og muliggøre kommunens fremtidige udvikling og øvrige hensyn og interesser i den kommunale planlægning, er det nødvendigt at udvælge de mest markante og betydningsfulde landskabsværdier. Større, sammenhængende landskaber bør

omfatte vigtige sammenhænge for oplevelsen af landskaberne, og forhindre at de sløres eller udviskes.

Udpegningens betydning

Udpegningen har til formål at udpege større, sammenhængende landskaber som udpeges for at beskytte og udvikle de forhold, som er væsentlige for sammenhængen i landskaberne. Retningslinjerne handler om at bevare og styrke oplevelsen af de større, sammenhængende landskaber ved at friholde dem for store tekniske anlæg, der forstyrrer eller udvisker sammenhængende. I de bagvedliggende landskabsstrategier kan der sættes mål for områdets udvikling i relation til deres særlige betydning for sammenhængen.

Udpegningens gennemførelse

Landskabsanalyser udført efter LKM fungerer som baggrundsmateriale for udpegningen af større sammenhængende landskaber. I udpegningen af større sammenhængende landskaber er der et andet fokus end i gennemførelsen af en LKM-analyse, nemlig landskabernes indbyrdes samspil og større landskabelige sammenhæng. Derfor er det hensigtsmæssigt for kommuner, der endnu ikke har lavet en LKM-analyse, at gennemføre denne, før udpegningen af større sammenhængende landskaber finder sted.

Landskabsanalyser gennemført efter LKM og udpegning af større sammenhængende landskaber bør gennemføres som kortlægning med hvert sit fokus.

Udviklingen af det åbne land skal ske i respekt for den karakter og kvalitet, der knytter sig til landskaberne. En gennemført LKM giver kommunen det overblik og den indsigt i landskaberne, der er nødvendig for at kunne beskytte de værdifulde landskaber og lokalisere de nødvendige anlæg under hensyn til landskabet.



Større sammenhængende landskaber



Miljøministeriet
Naturstyrelsen
Haraldsgade 53
2100 København Ø
www.nst.dk

