

MERE ALBERTSLUND



INDHOLD

4 VISION FOR BYENS UDVIKLING

6 VERDENSMÅL FOR EN BY I BALANCE

Verdensmål for byudvikling

Aktiv by med rig natur

Mangfoldig by med høj livskvalitet

Klimaby med bæredygtig innovation

16 PLANLÆGNING AF MERE ALBERTSLUND

Hverdagsliv

Boliger

Natur i byen

Forbindelser

26 UDVIKLINGSMULIGHEDER

Fremtidig planlægning

30 GENNEMFØRTE PLANER

31 BORGERINDDRAGELSE

Udgivet af Albertslund Kommune i 2019

Forsidebillede: Inge Christensen
Øvrige billeder: Albertslund Kommune,
Morten Aagaard (side 3, 7 og 11) og
Gorm Jelstrup (side 7)





VISION FOR BYENS UDVIKLING

Vi vil skabe mere Albertslund – som vi kender det og med blik for fornyelse og nye generationer i byen.

Visionen er at tiltrække op mod 10.000 nye borgere til Albertslund i løbet af de kommende 10 år og skabe fremtidens by med respekt for det ”gamle” Albertslund. Det vil primært ske gennem fortætning af midtbyen og omdannelse af Hersted Industripark.

Der er i øjeblikket en stor tilflytning til Hovedstadsområdet, og Albertslund har brug for, at der kommer flere borgere til byen, så befolkningssammensætningen i Albertslund begynder at ligne den, der findes i resten af Storkøbenhavn.

Der er behov for en befolkningstilvækst til at skabe et økonomisk bæredygtigt Albertslund. I dag er Albertslund Kommunes økonomi meget afhængig af den statslige udligning. Det er en afhængighed, der skal mindskes, så albertslunderne også fremover sætter dagsordenen i og for et stærkere, rigere og mere selvstændigt Albertslund.

Byudviklingen skal understøtte, at der er råd til velfærd for de svageste borgere og den brede befolkning. Der skal være gode skoler, daginstitutioner og kulturtilbud, så Albertslund er en god by at bo i.

Vi skal videreudvikle en by i balance. En by der er bæredygtig – både socialt, økonomisk og miljømæssigt. Derfor tager kommuneplanstrategien afsæt i FN’s verdensmål for en bæredygtig udvikling.

En by i balance er en by med et økonomisk råderum til velfærd og med overskud til at forebygge og forbedre. Vi arbejder med en planlægning, der skal sikre, at boligudviklingen sker i takt med udviklingen af den nødvendige service.

Udviklingen skal finde sted i et tempo, hvor vi bevarer Albertslund-værdierne om en by for børnene, det grønne og fællesskabet.

En by i balance er en by, hvor mangfoldighed giver merværdi. Byudviklingen skal understøtte at forskellige behov, holdninger og interesser mødes og blomstrer i fællesskab. Vi inviterer nye borgere ind i Albertslunds stærke fællesskab og er åbne for nye fællesskaber, der kan opstå, når flere flytter til byen.

Albertslund er en børneby, og vi vil se børnene cykle på stierne, myldre ind i børnehuse og skoler og blive dygtige, lære, grine og udnytte de potentialer, de har. Vi vil skabe det bedste grundlag for at være barn i Albertslund ved at fokusere på attraktive rammer, som hele familien trives i.

Det understøtter vi i byudviklingen ved at give mangfoldige muligheder for at vokse op, bo og arbejde i byen og ved at bruge kultur og motion som limen, der binder fællesskabet sammen.

Byudviklingen skal sikre en balance mellem behovet for en tættere by og mere natur. Når vi fortætter byen, tager vi ansvar for at skabe sammenhængende grønne områder med både rekreative og biodiverse kvaliteter - også i boligområderne.

Byudviklingen skal også understøtte den grønne omstilling af samfundet i form af innovation og et fortsat fokus på byens klima- og miljøpåvirkninger.

Albertslund skal fortsat være mulighedernes by for erhvervslivet. Vi bruger byen som laboratorium, når fremtidens løsninger skal testes og samarbejder bredt for, at globale udfordringer bliver til lokale løsninger, der kommer borgerne til gode. Vi bidrager til vækst, iværksætterier og en bæredygtig erhvervsudvikling, der aktivt understøtter beskæftigelsen.

Demokrati i Albertslund er deltagelse og samarbejde. Vi udvikler fremtidens velfærdssamfund i fællesskab. Alle sektorer skal bidrage til byudviklingen, så vi trækker i samme retning.

Borgere, foreninger og virksomheder inviteres til at tage aktivt del i fællesskabet og bidrage til udviklingen af Albertslund. De stærke fællesskaber i Albertslund er ryggraden, der skal løfte fremtidens by.

For vi ønsker mere Albertslund – en bæredygtig by i balance.

Tre verdensmål understøtter de centrale værdier i udviklingen af Albertslund:



VERDENSMÅL FOR EN BY I BALANCE

FN's verdensmål er afsæt for at videreudvikle et Albertslund i balance, der kan give plads til endnu flere borgere. Verdensmålene er internationale mål, der giver værdi i Albertslund, når de bliver oversat til lokale pejlemærker med lokale værdier for byudvikling i Albertslund, der harmonerer med visionen om en by for børnene, det grønne og fællesskabet. Pejlemærkerne og de lokale værdier danner grundlag for planlægningen af boligudviklingen i Albertslund. Hensigten er, at verdensmålene sætter synlige aftryk i byen og understøtter en balanceret byudvikling socialt, økonomisk og miljømæssigt.

FRA VERDENSMÅL
TIL LOKALE
PEJLEMÆRKER

LOKALE
VÆRDIER

STRATEGISKE
PRIORITERINGER
FOR
PLANLÆGNING

UDVIKLINGS-
MULIGHEDER

MERE
ALBERTSLUND

EN NY FORSTÅELSE AF BÆREDYGTIGHED

Agenda 21 har siden 1992 dannet grundlag for danske kommuners arbejde med bæredygtighed. I Albertslund har Agenda 21-strategierne i mange år samlet vores miljøindsatser – fra økologi og genanvendelse til grøn skole, naturplaner og energiforsyning.

Miljøet er stadig i højsædet i Albertslund. Med Planstrategi 2019 opfyldes Planlovens bestemmelse om, at alle kommuner skal have en strategi for bæredygtig udvikling og arbejde helhedsorienteret, tværfagligt og langsigtet med miljøspørgsmål.

Ved at benytte FN's verdensmål som ramme for planstrategien, kan vi sætte en retning for byens udvikling, der strækker sig længere end den grønne dagsorden.

Verdensmålene er 17 konkrete mål, som forpligter alle FN's medlemslande til at afskaffe fattigdom og sult i verden, stoppe klimaforandringerne, reducere ulighed og



understøtte en økonomisk udvikling, der skaber bedre forhold for både mennesker og natur.

Den nye dagsorden anerkender, at en bæredygtig udvikling består af tre dimensioner: den sociale, den økonomiske og den miljømæssige. De rummer hver væsentlige og ligestillede værdier, der skal løftes i byudviklingen.

Den bæredygtige udvikling skal ifølge FN understøttes af demokrati og samarbejde for at skabe holdbare resultater. Det understreger vi i Albertslund ved at placere verdensmål 11, 16 og 17 som omdrejningspunkt for vores virke.



VERDENSMÅL FOR BYUDVIKLING

Seks verdensmål udgør værdigrundlaget for byudviklingen i Albertslund. Derved understøtter vi en by i balance mellem sociale, økonomiske og miljømæssige hensyn.

Verdensmålene er gensidigt forbundne og indbyrdes afhængige. Ved at løfte de seks udvalgte verdensmål, bidrager vi derfor også til en række andre verdensmål. For eksempel er Verdensmål 10 (Mindre ulighed) også en løftestang for at afskaffe fattigdom (Verdensmål 1) og for at skabe kvalitet i uddannelsen for alle (Verdensmål 4).

Verdensmålene udspringer af en global sammenhæng, og skal løfte udfordringer på verdensplan, men for at verdensmålene kan tilføre Albertslund værdi, skal de omskrives til en lokal kontekst. For eksempel fokuserer Verdensmål 3 (Sundhed og trivsel) primært på at bekæmpe forurening og smitsomme sygdomme. I Albertslund handler sundhed og trivsel også om motion og fællesskab.

Nogle verdensmål er allerede godt integreret i Albertslund. Andre skal vi styrke for at opnå en bæredygtig byudvikling.

De seks udvalgte verdensmål sættes i relation til byudviklingen i Albertslund med tre pejlemærker:

- ▶ Aktiv by med rig natur
- ▶ Mangfoldig by med høj livskvalitet
- ▶ Klimaby med bæredygtig innovation

Pejlemærkerne udspringer af de seks verdensmål i kombination med Albertslund-visionen om en by for børnene, det grønne og fællesskabet. De er blevet til på tværs af Albertslunds kommunale sektorer og på baggrund af dialog med borgerne.

Pejlemærkerne er den retning vi sætter for udviklingen i Albertslund, så vi lokalt er med til at løfte verdensmålene. Pejlemærkerne går på tværs af sociale, økonomiske og miljømæssige kvaliteter, og vil i det følgende blive uddybet med ni lokale værdier for byudvikling i Albertslund.





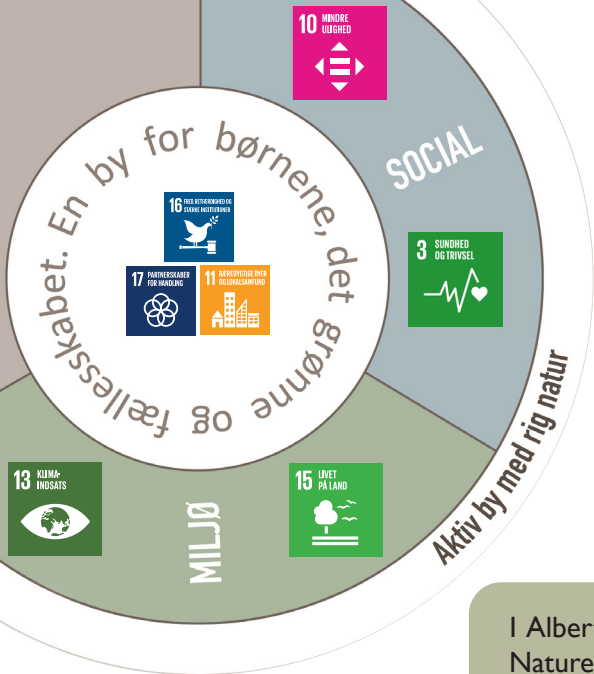
Tre udvalgte verdensmål for de centrale værdier i udviklingen af Albertslund – en by i balance.



Visionen: Albertslund - En by for børnene, det grønne og fællesskabet.



Seks udvalgte verdensmål danner grundlag for byudviklingen i Albertslund.



AKTIV BY MED RIG NATUR

I Albertslund er bevægelse og oplevelse en integreret del af byudviklingen. Naturen skal være let tilgængelig og rumme en høj biodiversitet. Klimatilpasning sker med fokus på, at vand skaber rekreative muligheder og rigere natur.

VÆRDI 1 Natur til oplevelse og bevægelse

Vi kan planlægge byen, så det bliver lettere at bevæge sig i hverdagen, og vi kan styrke naturens positive påvirkning af vores trivsel og sundhed.

Naturen skal være synlig i boligområderne, og det grønne skal være med til at fremhæve bydelenes forskellige identitet. Bydelene skal rumme rekreative områder, som er tilgængelige for borgere med forskellige behov.

Det skal være nemt at komme fra boligområderne til natur som eng og skov. Vi skaber grobund for flere oplevelser i naturen i form af for eksempel spiselig beplantning, naturlegepladser og naturrum til fordybelse og læring.

Bevægelse på tværs af byen fremmes ved at udbygge de attraktive forhold for cyklister og gående og ved at placere motions- og kulturtilbud forskellige steder i byen. Undervejs på turen må man gerne få indtryk af de steder, man passerer, så vi skaber identitet og genkendelse også i stisystemerne.

VÆRDI 2 Fælles om mere biodiversitet

Det hastige tab af biodiversitet har stor betydning for vores samfund. Vi er afhængige af, at økosystemerne fungerer, så de rens vand, jord og luft og bestøver vilde planter og afgrøder.

Byudviklingen skal tage højde for både biologiske, funktionelle og æstetiske værdier.

Natur af høj kvalitet er ren, robust og mangfoldig med velfungerende økosystemer. Byudviklingen skal beskytte naturen ved at sikre en bæredygtig tæthed, hvor naturen trives mellem bygninger og infrastruktur, og ved at bevare de større naturområder som skov, eng og mose.



Vi ønsker også at *forbedre* naturkvaliteten i Albertslund. Beplantningen skal give de bedste vilkår for de dyr og planter og samtidig tilpasses det enkelte byrums funktion og karakter.

Vi understøtter sammenhængende grønne områder og mere biodiversitet for at skabe bedre vilkår for dyr og planter. Ved at omlægge græsplæner til blomsterenge, sænker vi behovet for pleje og styrker biodiversiteten.

Naturfremme er et fælles ansvar, og borgere og foreninger skal støttes i at begrønne lokale byrum og fremme biodiversiteten.

VÆRDI 3 Vand med rekreativ værdi

Mange byer står overfor store udfordringer med tilpasning til mere ekstrem regn og oversvømmelse. Albertslund er mindre udfordret på grund af den geografiske placering og de adskilte regnvandsanlæg, der findes i byen. Men klimatilpasning skal finde sted løbende, når byen udvikles, og nye byområder skal indgå i en samlet plan for håndtering af vand i hele byen.

Vi tilpasser håndteringen af regnvand, så risikoen for oversvømmelse af boliger og ejendomme minimeres, blandt andet ved skybrudsveje.

Med klimatilpasning kan vi gøre vores by mere robust, skabe rekreativ værdi og øge naturkvaliteten. Vi understøtter, at lokal afledning af regnvand får biologisk og rekreativ værdi i form af biodiverse våde enge, søer, grønne tage og områder uden befæstning. Vi samarbejder med andre kommuner om, at regionens ådale kan optage regnvandet og give plads til mere natur.

PEJLEMÆRKE 1



MANGFOLDIG BY MED HØJ LIVSKVALITET

Byudviklingen i Albertslund skal fremme trivsel gennem fællesskab, kultur og tilgængelighed. Byen skal kunne rumme forskellige mennesker i forskellige livssituationer og tilbyde attraktive muligheder for at bo, lære, arbejde, opleve og mødes i Albertslund.

VÆRDI 4 Kultur er fællesskab og dannelse

Kunst og kultur understøtter det gode liv i Albertslund. Kulturen styrker fællesskab på tværs ved at give fælles oplevelser, og kulturen skaber identitet og tilhørsforhold. Kulturinstitutionerne skal være mødesteder, og de nuværende kulturtilbud kan sagtens rumme endnu flere brugere.

Kulturinstitutionerne skal også igangsætte kulturelle aktiviteter i boligområderne. Kulturen skal skabe liv mellem bygningerne og motivere til at besøge parker og naturområder. Vi ønsker flere initiativer, der giver sanselige oplevelser for børn, unge og voksne.

Kulturen skal være en indgang til debat – for kulturlivet i Albertslund handler også om dannelse og særligt at gøre børn og unge til demokratiske deltagere i samfundet. I kulturlivet kan alle bidrage, og alle har en stemme.

Skolerne og ungdomsinstitutionerne er lokale kulturbærere og skal give mulighed for den brede dannelse. De skal også give mulighed for, at de unge finder deres særlige kompetencer, der giver tilknytning til arbejdsmarkedet.

VÆRDI 5 Levende lokalmiljø med mange muligheder

Albertslunds mange byrum og parker skal tilbyde udfoldelsesmuligheder i hele byen, og det samme sted må gerne rumme flere funktioner til socialt samvær, leg, motion og spændende oplevelser. De rekreative områder skal fremme møder mellem mennesker, og stisystemerne skal forbinde byen, så borgerne kan mødes på tværs af boligområder.

Vi ønsker at udbygge og renovere de kommunale bygninger i takt med byudviklingen for at sikre tidssvarende tilbud, der understøtter de aktuelle behov i lokalområderne. Vi ønsker at skabe en mangfoldighed i typen af institutioner, så borgeren kan vælge for eksempel børnehaver med særligt fokus på udeliv eller idræt. I Albertslund har børnene god plads, og det er en værdi, vi ønsker at bevare.





Det lokale erhvervsliv skal være drivkraft for at skabe mere liv i byen. Butikkerne skal primært ligge i bymidten, dog med lokale muligheder for indkøb og service. Vi understøtter som kommune et samarbejde med private virksomheder om at udvikle og tage ejerskab til byen.

Foreningslivet er en vigtig spiller i at skabe liv i byen. Foreninger skal have let adgang til lokaler og byrum, så de kan være med til at styrke det lokale fællesskab.

Erhvervsområderne skal i samarbejde med virksomhederne forskønnes og åbnes op, så de bliver mere attraktive både for borgere og investorer. I Albertslunds erhvervsområder er produktion og industri gradvist blevet overtaget af service- og lagervirksomhed. Vi ønsker flere kontorvirksomheder, der kan skabe lokale jobs og tiltrække flere borgere til Albertslund.

VÆRDI 6 En sund, tryk og tilgængelig by for alle

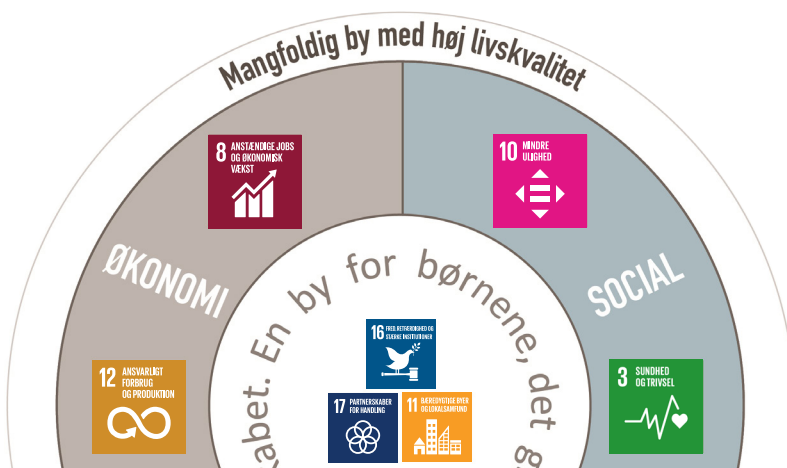
Støj er sundhedsskadeligt og forringer kvaliteten af vores by og naturområder. Byen skal indrettes med henblik på at reducere især trafikstøj, blandt andet ved at sænke hastigheden, anvende støjreducerende belægning og lade færre biler passere gennem boligområder. Vi understøtter et lavt støjniveau, så trivsel og sundhed øges i både udeområder og boliger.

Albertslund skal være en by, hvor man kan blive boende i samme lokalområde selvom, ens livssituation ændrer sig. Det forudsætter attraktive boliger i forskellige størrelser og typer. Vi understøtter levende fællesområder og stisystemer med belysning og genkendelighed.

Vi optimerer trafikikkerheden, så risikoen for uheld mindskes, og vi prioriterer sikre stier til skoler og dagtilbud. Vi understøtter tilgængelighed til offentlige funktioner og transport, så vi tager hensyn til borgere med funktionsnedsættelse.

Vi går i dialog med borgerne om lokalområdernes udfordringer og potentialer, og vi arbejder med adfærd sideløbende med fysiske tiltag.

PEJLEMÆRKE 2



KLIMABY MED BÆREDYGTIG INNOVATION

I Albertslund fremmer vi byudvikling, der bidrager til den grønne omstilling. Det gør vi ved at reducere vores miljø- og klimaaftryk og ved at åbne byen op som laboratorium for bæredygtig innovation.

VÆRDI 7 Ansvarlig udvikling for miljø og mennesker

Klimaet er et fælles ansvar og det ligger i Albertslunds DNA at være med i de netværk, der løfter den grønne dagsorden, både regionalt, nationalt og internationalt. Vi samarbejder om bæredygtige indkøb, mobilitet, energiforsyning og affaldshåndtering, og vi sætter i fællesskab langsigtede mål for en bæredygtig udvikling på tværs af grænser.

I kraft af Albertslunds geografi og befolkningstæthed, har vi primært fokus på energieffektivitet og udnyttelse af overskudsvarme fremfor energiproduktion. Lokal energiproduktion understøttes, hvor det giver værdi for miljøet og klimaet. Vi øger energieffektiviteten i boliger og bygninger i samarbejde med borgere og erhverv. Det baner vej for mere lavtemperaturfjernvarme, som på sigt understøtter overgangen til en fossilfri energiforsyning.

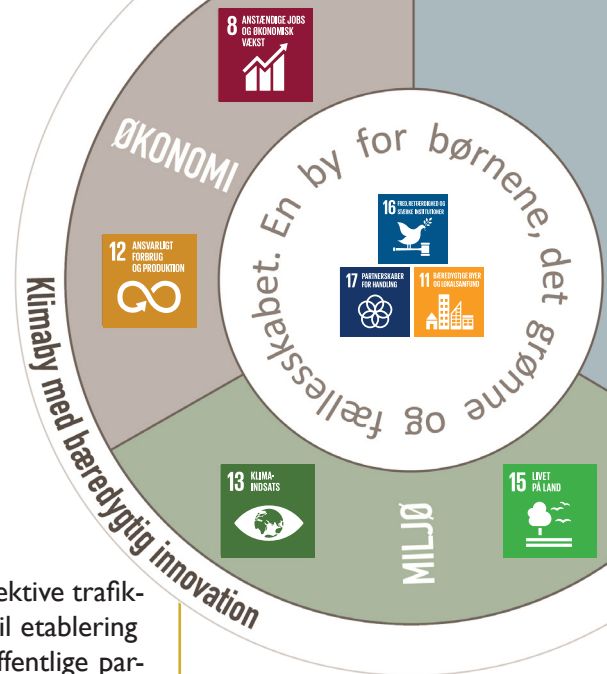
Cirkulær økonomi vil blive en større del af den måde byer drives og udvikles på. Byggeriet står for 35 procent af al affald og udgør 20 procent af Danmarks CO₂-udledning. Vi ønsker at sikre langtidsholdbare, bæredygtige løsninger i byudviklingen og byggeriet ved at vægte totaløkonomi og kvalitet i udbud. Vi renoverer de kommunale bygninger i takt med byudviklingen, så bygningernes værdi bevares, og bygningernes miljøaftryk reduceres. Vi genbruger bygningsstrukturer og materialer, hvor det er hensigtsmæssigt og hvor de repræsenterer en værdi for lokalsamfundet.

Vi prioriterer fælles faciliteter i byen, hvor borgerne kan spise sammen eller bytte, dele og reparere ejendele.

VÆRDI 8 Bæredygtig mobilitet i hverdagen

Byudviklingen skal skabe de bedste muligheder for at færdes uden bil til arbejde, skole og fritidstilbud. Cyklister kræver langt færre investeringer end bilister og giver mindre støj, udleder mindre CO₂ og reducerer lokal luftforurening. Vi understøtter, at børn tidligt lærer at cykle og har trygge og sikre stier at færdes på. Vi samarbejder regionalt om supercykelstier og om mere miljøvenlig kollektiv transport for eksempel i form af elbusser.





Den kollektive transport skal være let tilgængelig, og vi udvider det kollektive trafiktilbud, hvor det giver mening. Vi prioriterer delebilspadser og klargør til etablering af ladeinfrastruktur til elbiler i boligområder og ved renoveringer af offentlige parkeringsområder.

VÆRDI 9 **Borgernær innovation sætter grønne spor i byen**

Albertslund skal fortsat gå forrest med ny lys- og byteknologi. Vi stiller byen til rådighed som laboratorium og understøtter netværk mellem virksomheder med fokus på bæredygtig byudvikling. Vi udbreder energieffektiv belysning i hele byen, og vi understøtter, at alle bygninger og boliger forberedes til lavtemperaturfjernvarme.

Vi bidrager til integration af transport, energiforbrug og -produktion, og vi benytter data til at skabe nye løsninger for grøn omstilling.

Vi kommunikerer vores bæredygtige værdier tydeligt og stiller krav, hvor det er muligt, når vi indgår samarbejder om byens fysiske udvikling, og når vi har dialog med lokale virksomheder. Vi indretter byen, så det er let for lokale virksomheder at tage del i byens miljøvenlige indsatser.

Vi undersøger, hvordan vi opnår den største reduktion af luftforurening lokalt. Vi har fokus på nedbringelse af partikelforurening fra for eksempel kørsel, erhverv og brændeovne. Vi understøtter borgernes lokale ejerskab til byen for at forebygge forurening i form af affald, hærværk og pesticider. Vi arbejder for at beskytte grundvandet og minimere jordforurening.



PEJLEMÆRKE 3

PLANLÆGNING AF MERE ALBERTSLUND

Når vi planlægger for flere boliger, gør vi det med afsæt i pejlemærkerne og de ni lokale værdier. Hermed sikrer vi, at byplanlægningen er med til at indfri verdensmålene, og at byplanlægningen er bæredygtig socialt, økonomisk og miljømæssigt. Det skal give et Albertslund i balance.

Pejlemærkerne for byens udvikling og de lokale værdier kobles til den udvikling vi står overfor, når vi skal planlægge for mere Albertslund. Vi gør det konkret med fire strategiske prioriteringer for et Albertslund i balance.



Befolkningstallet stiger i Hovedstadsregionen, hvor væksten fra 2009 til 2019 har været 10 procent. København og Vallensbæk har haft en befolkningstilvækst på over 20 procent, mens Glostrup og Hvidovre har haft en tilvækst på lidt over 8 procent. Albertslund har i samme periode haft en befolkningstilvækst på 0,04 procent. Den generelle befolkningsvækst i regionen betyder, at Albertslund har gode muligheder for at få glæde af udviklingen, såfremt der opføres attraktive boliger.

Albertslunds boligsammensætning har betydning for befolkningsudviklingen. De lange ventelister på de almene boliger, det begrænsede udbud af ejerboliger samt de meget få private udlejningsboliger betyder, at der er meget lidt bevægelse i boligmarkedet i Albertslund. Det er ganske enkelt vanskeligt at skaffe en ny bolig – både for borgere i Albertslund og for dem, der gerne vil flytte til byen.

De sidste 30 år er der kun bygget knap 10 procent nye boliger, og sammenligninger med nabokommuner viser, at der er en direkte sammenhæng mellem antallet af nybyggede boliger, boligernes størrelse og befolkningstilvækst.

Befolkningstilvæksten i Hovedstadsområdet forventes at fortsætte med 291.000 nye borgere frem til 2045. Hvis vi får flere borgere i Albertslund, kan vi skabe en større grad af økonomisk uafhængighed af den kommunale udligningsordning. Det er nødvendigt for at drive velfærden til både de svageste og den brede befolkning. Der er potentiale for befolkningsvækst i Albertslund, og der er behov for en boligudbygning med omtanke.

Planstrategien fastsætter fire strategiske prioriteringer, der skal bidrage til et Albertslund i balance.

HVERDAGSLIV



BOLIGER



NATUR I BYEN



FORBINDELSER



HVERDAGSLIV

Albertslund er et godt sted at bo og leve, og verdensmålene er en del af hverdagen. Her er stærke lokale fællesskaber, et rigt kulturliv, fritidsaktiviteter til alle aldersgrupper og nærhed til naturen. I Albertslund skal det være muligt at finde både indkøb lokalt, gode servicetilbud og fritidstilbud. Når byen bliver større, er det derfor vigtigt at holde fast i og styrke de kvaliteter, vi allerede har. Det er hverdagslivet, der binder os sammen.

Albertslund Midtby skal styrkes som byens samlingssted for detailhandel, kultur og byliv. Den digitale udvikling ændrer den måde, vores by fungerer på. Når vi køber ind på nettet, betyder det samtidig, at funktioner, der tidligere var mødesteder i bymidten, lukker. Samtidig er der efterspørgsel på mere oplevelsesprægede tilbud såsom caféer, yoga- og fitnesscentre. Det stiller nye krav til, hvad byen skal tilbyde af mødesteder. Midtbyen skal være inspirerende og give os lyst til at komme ud i byens rum, så vi møder hinanden og dyrker vores interesser sammen.

Kulturevents giver energi til hele byen og skaber fællesskab og identitet i byen. Det skal fortsat være muligt at lave kulturaktiviteter forskellige steder i byen – også når vi bliver flere borgere.

BUSINESS IMPROVEMENT DISTRICT



Et Business Improvement District (BID) er et initiativ, hvor en kommune, virksomheder og/eller ejendomssejere arbejder sammen om et fælles mål om at forskønne og opgradere deres område. BID er også med til at skabe netværk og et tilhørsforhold til lokalområdet. Målet er at gøre området attraktivt for alle, der kommer i kvarteret. Initiativtagerne sætter en række forskellige tiltag i gang, der skal løfte området. Det kan for eksempel være bedre vedligeholdelse til øget tryghed eller afholdelse af events. Et BID-initiativ bliver finansieret af et kontingent fra ejendomssejerne og erhvervslejerne i kvarteret. Kommunen vil ofte være en aktiv igangsætter med delfinansiering og sekretariatsbistand.

LOKALE VÆRDIER FRA VERDENSMÅLENE

- VÆRDI 4** Kultur er fællesskab og dannelse
- VÆRDI 5** Levende lokalmiljø med mange muligheder
- VÆRDI 7** Ansvarlig udvikling for miljø og mennesker
- VÆRDI 9** Borgernær innovation sætter grønne spor i byen





DET GØR VI

Vi styrker Albertslund Midtby som byens fælles mødested med detailhandel, kultur og uddannelse.

I Albertslund spiller idræt og fællesskaber en vigtig rolle, og det skal det fortsat. Vi fastholder og styrker derfor, at flere kan mødes omkring idræt ved at have et bredt udbud af idrætsgrene og investere i en ny hal på Albertslund Stadion.

Vi understøtter og inspirerer til kultur- og fritidsaktiviteter i byen. Derved skaber vi muligheder for at kunne skabe nye fællesskaber.

HANDLING

- ▶ Udarbejde en plan for Albertslund Midtby, der binder funktionerne sammen og skaber rum for boliger.
- ▶ Styrke udviklingen af Albertslund Midtby som byens mødested gennem at initiere et samarbejde med de lokale aktører i et BID-samarbejde.
- ▶ En ny hal supplerer idrætsfaciliteterne på Albertslund Stadion.

BORGERNE SIGER

"Kulturinstitutionerne må gerne blive nemmere at finde, måske man kan åbne dem mere op i byrummet"



"Der findes mange initiativer til at mødes og lokale events som børnefestugen og Badesøen Festival"



"Forskelligheden, kreativiteten og kulturtilbuddene er det fede ved at bo i Albertslund"



"Mere liv i centret, bedre butikker og indkøbsmuligheder lokalt"



BOLIGER

Albertslund skal have et varieret og attraktivt udbud af boliger i god kvalitet. Byudvikling med afsæt i verdensmålene skal derfor tilføje de boligtyper, byen mangler, så der sikres en bæredygtig bolig- og befolknings sammensætning. Det kan ske i byudviklingsområderne, men også ved fornyelse af eksisterende boligmasse.

Siden 1960-70'erne, hvor de fleste af boligerne i Albertslund er bygget, er der sket en generel velstandsstigning i Danmark. Voksne flytter oftere end før, og det er mere almindeligt at bo alene eller bo i sammenbragte familier. Det skaber behov for en anden og mere varieret boligmasse end den, Albertslund har i dag.

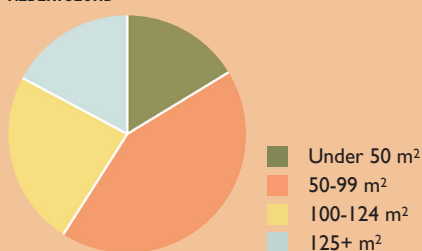
Albertslund mangler boliger med god plads til mange børn og boliger tæt på stationerne, hvor man kan bo uden at være afhængig af en bil for at komme på arbejde og købe ind. Der mangler også boliger til seniorerne, og de kommer i løbet af de kommende år flere steder i byen.

De fleste boligområder i Albertslund har et forholdsvis ensartet udbud med mange boliger af samme type og størrelse, hvilket gør det svært at blive i samme område, hvis ens behov ændres.

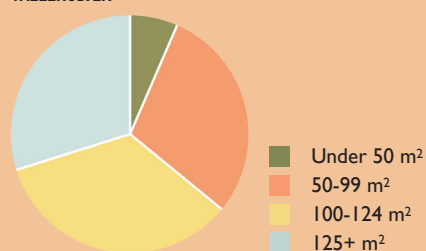
I Albertslund er der mange gode fælles friarealer mellem boligerne, hvor leg og nabosnak opstår. Det holder vi fast i, for det binder os sammen.

BOLIGSTØRRELSER

ALBERTSLUND



VALLENSBÆK



LOKALE VÆRDIER FRA VERDENSMÅLENE

- VÆRDI 2** Fælles om mere biodiversitet
- VÆRDI 5** Levende lokalmiljø med mange muligheder
- VÆRDI 6** En sund, tryk og tilgængelig by for alle
- VÆRDI 8** Bæredygtig mobilitet i hverdagen





DET GØR VI

Vi bygger en by for mennesker, hvor vi sikrer den rette balance mellem bygningstæthed og natur og hvor der er let adgang til grønne områder uanset hvor man bor.

Vi undgår høje bygninger på grænsen til det åbne land, skov og eng, så oplevelsen, når man færdes i naturen, ikke domineres af byen

For at understøtte at flest mulige har let adgang til offentlig transport, må der bygges tættest og højest ved stationerne.

Hvis livssituationen ændrer sig, skal det være muligt at finde en ny passende bolig – vi planlægger for nye boligområder med forskellige typer boliger i flere størrelser.

Vi arbejder for et alsidigt udtryk i bebyggelserne og et mere varieret arkitektonisk udtryk af høj kvalitet. Byrummene mellem boligerne skal invitere til brug og det uformelle møde.

Vi vil planlægge for flere attraktive boliger for børnefamilier.

HANDLING

- ▶ En ny Arkitekturpolitik skal sigte mod god kvalitet af byrum og bygninger.
- ▶ Vi udarbejder principper, der sikrer, at Albertslund får en varieret boligsammensætning.



BORGERNE SIGER

”Den kommende byudvikling må gerne have fokus på blandede boligområder”



”Vi vil gerne have byggeri og landskaber i høj kvalitet – sig ikke, at det er umuligt”



”Vi har gode naboer og passer på hinanden”



”Skab boliger med vægt på fællesskaber og blandet beboersammensætning”



NATUR I BYEN

Overalt i Albertslund skal naturen være tilstede – i boligområderne, i byparkerne, på kanten mellem by og land, men også når vi bevæger os rundt i byen. Med verdensmålene som fundament øger vi kvaliteten af byens rum og parker, skaber større biodiversitet, steder til bevægelse og fordybelse og styrker sundhed og trivsel for borgerne. Når vi arbejder med verdensmålene, skaber vi mulighed for møder mellem mennesker og mellem mennesker og naturen.

Vi skal se vores parker og grønne områder som en helhed – en grøn og blå infrastruktur, som udgør et sammenhængende økosystem for mennesker, dyr og planter. Når vi udformer landskabsrummene, skal vi gøre det lettere at bevæge sig fra ét landskabsrum til en andet for både mennesker, dyr og planter.

Vi skal øge kvaliteten af byens landskabsrum, skabe landskabelige identiteter og prioritere at øge biodiversiteten. En øget biodiversitet kan være med til at sikre levegrundlaget for flere typer planter og dyr i naturen. Det betyder, at vi skal gå fra den ensartede og velplejede natur i byen til også at have et mere blandet, varieret og vildt udtryk. Samtidig kan de forskellige naturtyper bruges til at skabe nye landskabelige identiteter lokalt.

Naturen har et stort potentiale for læring. Ved at formidle tekniske løsninger om for eksempel lokal afledning af regnvand, kan vi udbrede ny viden om vand, dyr og planter til byens borgere. I udformningen og indretningen af byrummene, kan vi bruge byens rum til læring og som laboratorium for naturens systemer.

BIODIVERSITET



I Albertslund består naturen i byen ofte af kun af få plantearter inden for et givent friareal. Manglen på forskellighed og blomstrende planter bevirker blandt andet, at insekter og fugle ikke har nok føde og egnede levesteder.

Biodiversitet betyder forskellighed – forskellighed i plante-, dyre- og svampearter. Er der en høj biodiversitet, er der mange arter tilstede, og arterne vil ofte være afhængige af hinanden i større eller mindre grad. Sammensætningen af mange, forskellige arter skaber potentiale for en mere varieret og robust natur.

LOKALE VÆRDIER FRA VERDENSMÅLENE

VÆRDI 1 Natur til oplevelse og bevægelse

VÆRDI 2 Fælles om mere biodiversitet

VÆRDI 3 Vand med rekreativ værdi

VÆRDI 4 Kultur er fællesskab og dannelse





DET GØR VI

Vi vil indrette byen med natur, der kan noget forskelligt. Noget kan rense vand eller luft, andet kan skabe nye habitater for dyr og planter.

Byens landskabsrum skal indrettes, så de opfordrer til leg og bevægelse. Vi skal bruge kunst og natur til at give oplevelser og få flere til at bruge byens rum.

Vi skal i højere grad bruge vand, planter og dyr til at skabe forskellige sanseindtryk i byens rum.

Kunst og natur skal bruges som identitetsskabende markører og give byrummene en tydelig identitet.

HANDLING

- ▶ Grønt bykort med kortlægning af byens grønne og blå landskabsrum og korridorer, deres tilstand og potentialer.
- ▶ Udarbejdelse af et kvalitetsprogram for biodiversitet og landskabsrum i den byggede by.



BORGERNE SIGER

"De grønne områder skal være æstetiske, byde velkommen og samle og være attraktive for forskellige typer mennesker"



"Nærheden til natur er grunden til, at vi bor i Albertslund"



"Natur i byen gør godt"



"Flere funktioner i byrummene, gerne i tæt forbindelse til hinanden, så man møder andre"



FORBINDELSER

Når du bevæger dig ud i byen, mødes du af et net af stier, der forbinder boligområder og leder videre til næste stop. Der er forbindelser til oplevelser og bevægelse, der er forbindelserne, der giver mulighed for fordybelse og dem, der giver mulighed for at møde vores nabo – forbindelserne styrker sammenhængskraften.

Albertslund er kendt for sit unikke stisystem for gående og cyklister, der er adskilt fra vejen og sikrer høj trafiksikkerhed og god tilgængelighed i hele kommunen. Børn og voksne i alle aldre skal kunne bevæge sig frit på stinettet, når de bruger byen. For cyklister og gående er Roskildevej og jernbanen to store barrierer.

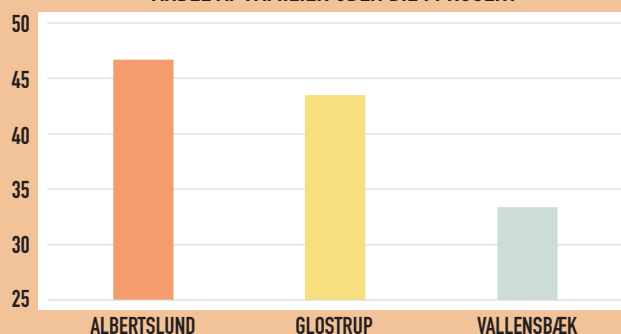
I udviklingen af byen – og når større byudviklingsområder planlægges, skal der findes løsninger til at binde byen sammen. Ved udvikling af nye boligområder nytænker vi det separerede stisystem som kendetegner Albertslund. Vi stiller krav om, at stier i nye projekter skal koble sig til Albertslunds eksisterende stisystem.

Når vi bliver flere mennesker på samme areal, og flere samtidig ejer en bil, vil trafikmængden og deraf også mængden af trafikstøj øges. Albertslund har færre familier med bil end vores nabokommuner, men flere og flere får bil, og det er derfor forsigtigt vigtigt at flytte ture fra bil til cykel og kollektiv trafik. Støj fra trafikken påvirker befolkningens sundhed negativt, og vi skal derfor finde løsninger i byudviklingen, der reducerer støjen. I det arbejde er verdensmålene et godt afsæt, når vi skal prioritere vores indsatser.

BILEJERSKAB

- ▶ Færre har bil i Albertslund sammenlignet med vores nabokommuner.
- ▶ I Albertslund er knap 1.900 boliger belastet med trafikstøj, svarende til cirka 15 procent af boligerne.

ANDEL AF FAMILIER UDEN BIL I PROCENT



LOKALE VÆRDIER FRA VERDENSMÅLENE

VÆRDI 1 Natur til oplevelse og bevægelse

VÆRDI 6 En sund, tryk og tilgængelig by for alle

VÆRDI 8 Bæredygtig mobilitet i hverdagen

VÆRDI 9 Borgernær innovation sætter grønne spor i byen





DET GØR VI

Vi fastholder det separate stisystem som overordnet princip for forbindelserne mellem byområderne, men giver også mulighed for at finde nye måder at skabe sikre og trygge forbindelser på, når vi udvikler byen.

Vi arbejder for at skabe bedre forbindelser på tværs af Roskildevej og jernbanen for cyklister og gående.

Vi sikrer, at nye byudviklingsområder forbindes internt for cyklister og fodgængere og med de omkringliggende boligområder.

Vi prioriterer støjreducerende tiltag som integrerede elementer i byrummet, hvor det er muligt, før facadetekniske løsninger på støjdemping vælges.

HANDLING

- ▶ Vi udarbejder principper for nye stiforbindelser.
- ▶ Vi udarbejder principper for, at nye boligområder skal koble sig på det eksisterende stinet.
- ▶ Vi udarbejder principper for boligudvikling i områder, der er plaget af støj.



BORGERNE SIGER

"Det kan være svært som gående at komme rundt i byen, da forbindelse fra stien op til bussen, der kører på vejen, mange steder er svært at bruge"



"En kvalitet for os er, at børnene selv kan køre rundt på stisystemet"



"Vi bor i Albertslund, fordi det er tæt på alt, og vi har Vestskoven som nabo"



"De gode stiforbindelser skal være trygge at færdes på, også når det er mørkt"



UDVIKLINGS- MULIGHEDER

Albertslund har flere steder, hvor det er muligt at udvikle byen. De største områder er her beskrevet med de muligheder stederne byder på.

FRA VERDENSMÅL
TIL LOKALE
PEJLEMÆRKER

LOKALE
VÆRDIER

STRATEGISKE
PRIORITERINGER
FOR
PLANLÆGNING

UDVIKLINGS-
MULIGHEDER

MERE
ALBERTSLUND



ALBERTSLUND MIDTBY

Albertslund Midtby er byens centrale bymidte lige ved S-togsstationen. Udover Albertslund Centrum omfatter Midtbyen det nye Vestskovens Gymnasium, Musikteateret, biblioteket og Forbrændingen samt bebyggelserne rundt om Rådhusøen og langs Kanalgaden. Midtbyen har været under omdannelse i en årrække med fokus på at styrke området som byens samlende midtpunkt, og samtidig skabe plads til flere boliger.



VRIDSLØSELILLE FÆNGSEL

Vridsløselille Fængsel er i foråret 2019 blevet sat til salg. Fængslet er kendt fra filmene om Olsen Banden, der altid starter med, at Egon Olsen kommer ud af fængselsportenen. Bygningerne er opført i 1859 og består af fængselsbygningerne, kirke, værksteder, enkelte boliger og store grønne udearealer. Området er centralt placeret tæt på S-togsstation og Albertslund Centrum, og er et nøgleområde i udviklingen af Albertslund.



HYLDAGERKVARTERET

Visionen er, at Hyldagerkvarteret skal udvikle sig med fællesskabet som omdrejningspunkt i indretningen af boligområdet. Der bliver plads til børn og forældre på tværs af generationer, og der gives plads til nye bofællesskaber. Der ønskes en varieret beboersammensætning med vægt på mangfoldighed og gode rammer uanset familiestørrelse. Naturen og landskabet skal bruges til at styrke kvalitetene i det nye boligområde.



HERSTED INDUSTRIPARK

Med letbanen bliver Hersted et nyt omdrejningspunkt i Albertslund. Området omkring letbanestationen bliver et centralt udgangspunkt for den nye byudvikling. Letbanestationen giver nye muligheder for et blandet byområde for boliger og erhverv beliggende mellem skov og letbane. Der bliver både plads til nye typer erhverv og boliger til nye borgere, der sammen med de oprindelige albertslundere kan skabe en ny og spændende udvikling for hele byen.



RADIOSTATIONEN

Området har været anvendt til Radiostation siden 1932 og er beliggende mellem byen og Vestskoven. På radiostation er der flere tekniske bygninger samt en 99 m høj gittermast. Området har potentiale til at blive et åbent og tilgængeligt boligområde, hvor friarealer indrettes med fokus på naturoplevelser og biodiversitet, så der skabes en tydelig sammenhæng til Vestskoven.



COOP

Siden 1963 har COOP haft hovedkontor og centrallager i Albertslund i området beliggende mellem Roskildevej og jernbanen. Lageraktiviteterne flytter nu ud af Albertslund. COOP ønsker at fastholde deres hovedkvarter i området og omdanne resten af arealet til et blandet byområde med boliger og erhverv. Området ligger centralt placeret, men er trafikalt ikke forbundet med resten af byen.

FREMTIDIG PLANLÆGNING

I Albertslund skal byplanlægning sikre, at boligudviklingen sker i et tempo, hvor den kommunale service kan følge med. Formålet er at sikre, at boligudviklingen sker hensigtsmæssigt i forhold til den kommunale service uden at hindre udbygningen af ét område, fordi et andet område i byen ikke er færdiggjort. En boligudvikling kan derfor ske i for eksempel både Albertslund Midtby og Hersted Industripark samtidig, hvis der er kapacitet i skoler og børnehaver.

Det er vigtigt at de nye boligområder bliver en del af Albertslund og den en fælles identitet. Områderne skal supplere det nuværende Albertslund på hver sin måde og bidrage til en bæredygtig byudvikling.

Det er en forudsætning at byudviklingen sker i overensstemmelse med den langsigtede boligefterspørgsel i hovedstadsområdet. Både med hensyn til boligstørrelser og boform, således at Albertslund forsat vil være en by for børnene, det grønne og fællesskabet.



Der arbejdes desuden med følgende øvrige kriterier i planlægningen frem til 2024:

- ▶ Projekter, der lever op til lokale værdier fra verdensmålene.
- ▶ Arealer med et varieret boligudbud med prioritering af familieboliger.
- ▶ Arealer, der infrastrukturelt er velforsynede og understøtter den kollektiv trafik.
- ▶ Arealer, som sikrer høj kvalitet og en god balance mellem det byggede og naturen.
- ▶ Arealer, der understøtter den eksisterende detailhandelsstruktur.
- ▶ Arealer, der bidrager til et levende og alsidigt byliv.

Kriterierne skal sikre, at byudviklingen sker på et socialt, økonomisk og miljømæssigt forsvarligt grundlag.



GENNEMFØRTE PLANER

Planloven fastlægger at planstrategien skal indeholde oplysninger om den planlægning, der er gennemført siden den seneste revision.

KOMMUNEPLANTILLÆG TIL KOMMUNEPLAN 2018

Vedtaget

- Kommuneplantillæg 1 - Herstedvester Landsby
- Kommuneplantillæg 2 - Hjørnegrunden
- Kommuneplantillæg 3 - Kanalgaden 3
- Kommuneplantillæg 4 - Roskildevej 169 og Linde Allé 2-4
- Kommuneplantillæg 7 - Hyldager Bakker
- Kommuneplantillæg 8 - Hyldagerkvarteret
- Kommuneplantillæg 5 - Roholmparken
- Kommuneplantillæg 6 - Roskildevej 82-84
- Kommuneplantillæg 10 - Grønt Danmarkskort

LOKALPLANER

Vedtaget

- 2.10 Herstedøstervej 27-29
- 2.11 Boliger ved Læhegnet
- 3.13 Værkstedskvarteret
- 3.15 Etageboligbebyggelse på Rønne Allé 1
- 4.12 Vestskoven Gymnasium
- 7.14 Boligbebyggelse på Albogrunden
- 7.15 Boliger på Kanalgaden 3
- 9.7 Lokalplan 9.7 - Herstedvester Landsby
- 9.8 Senioregnede boliger i Herstedvester Landsby
- 12.7 Rammelokalplan for Hyldagerkvarteret
- 13.6 Blokland
- 13.7 Roskildevej 169 og Linde Allé 2-4
- 18.1.1 Roholmparken - seniorbofællesskaber og park
- 18.6 Beboerhus på Degnehusene 119
- 23.5 Senioregnede boliger i Albertslund Vest
- 25.6 Lokalplan 25.6 - Hyldager Bakker

Forslag

- 18.1.2 Roholmparken Vest - Seniorbofællesskab

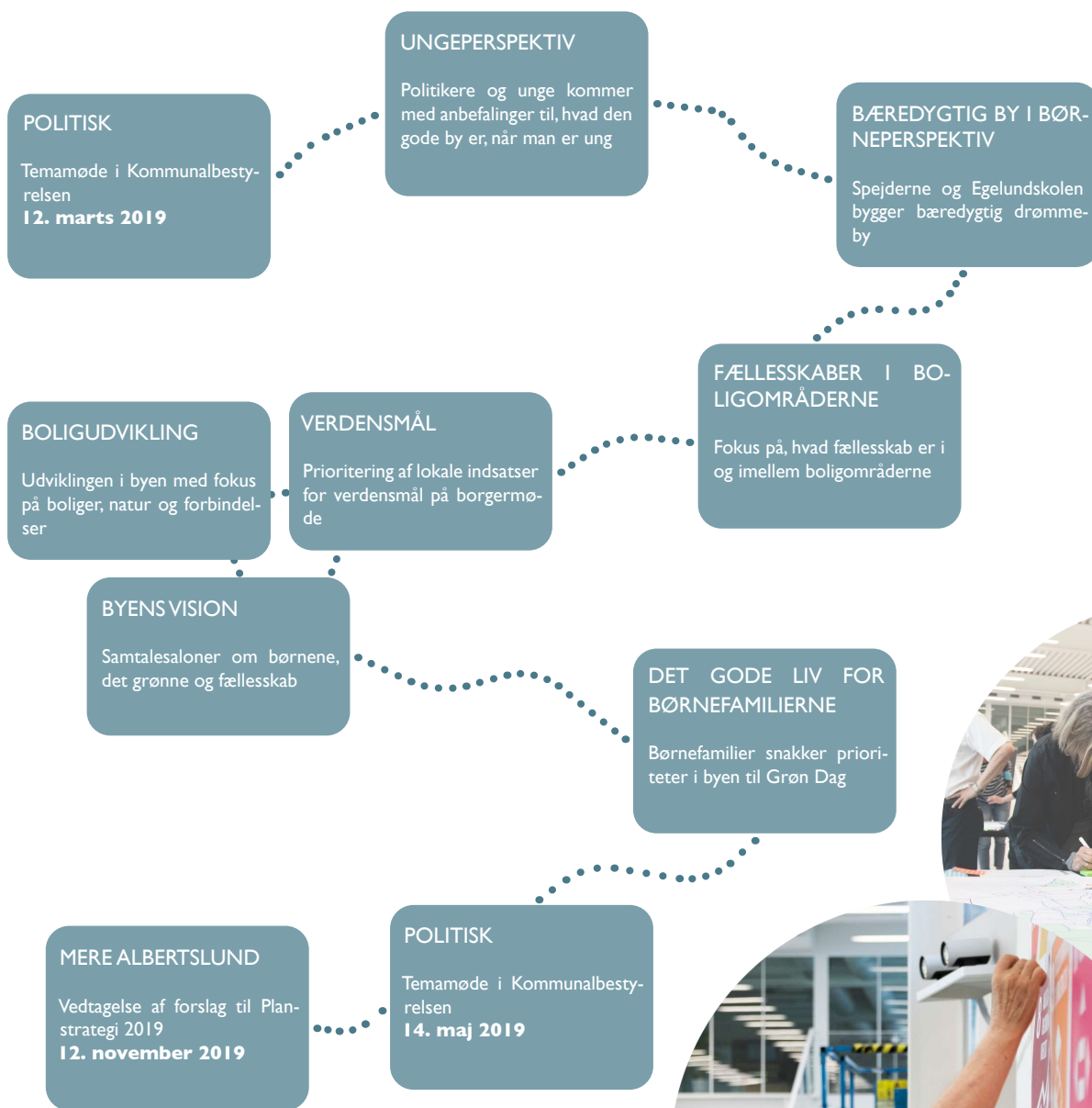
LANDSPLANDIREKTIVER

- Fingerplan 2017
- Fingerplan 2019
- Detailhandel for hovedstadsområdet 2019

Kommende Kommuneplan 2022 - 2034 revideres i sin helhed.

BORGERINDDRAGELSE

I forbindelse med udarbejdelse af kommuneplanstrategien har der været afholdt en række borgerinddragelsesmøder og -processer. Der har været fokus på at lytte til borgerne og lade dem komme med deres tanker og ønsker under frie rammer inden udarbejdelsen af strategien.





Albertslund Kommune