

Årsrapport 2021



Albertslund Forsyning - Fjernvarme, Renovation & Udebelysning



INDHOLD

Indledning	3
Fjernvarme	5
Fjernvarmeforsyningen – Driftsregnskab 2021	5
Fjernvarmehandlingsplan	9
1. Fjernvarmens rammevilkår	9
2. Lokal produceret varme	10
3. Egne varmecentraler	10
4. Tilslutningsanlæg - TAO	11
5. Renoveringsplan	11
6. Udrulning af lavtemperaturfjernvarme	14
7. Kortlægning, katalog og finansiering	16
8. Energirådgivning af kunder	17
9. Intelligente målere	19
10. Elektronisk kundedgang til data	20
11. Adfærdsmotiverende tariffer	20
12. Plan/løsning for kunder der ikke er lavtemperaturparate til tiden	21
13. Plan for varmeforsyning af områder uden fjernvarme	21
14. Plan for byudvikling	22
Fjernvarmen 2021	22
Udebelysning	23
Udebelysning – Driftsregnskab 2021	23
Modernisering af udebelysning 2021	24
Ladestandere	30
Renovation	30
Renovation – Driftsregnskab 2021	30
Renovation - Årets indsatsområder	32

INDLEDNING

2021 blev endnu et år med Corona, som satte sit præg på arbejdet i Albertslund Forsyning, både i forhold til løsning af arbejdsopgaverne og i forhold til vores samarbejde med borgere, kunder, leverandører og entreprenører.

FJERNVARME

Folketinget vedtog en klimalov i 2020 og en klimaplan i 2021, som bl.a. har medført, at det er blevet muligt at få de sidste 450 gasopvarmede boliger i Albertslund til at koble om til fjernvarme. Et projektforslag er udarbejdet og i en proces som forventes at betyde en opstart på arbejdet med omkoblinger i sommeren 2022, for boligerne i Herstedøster Villaby og efterfølgende i 2023 for boligerne i Herstedøster landsby.

På fjernvarmeområdet fik vi vedtaget et sæt nye Tekniske- og Almindelige bestemmelser efter behandling i Brugergruppen. De nye bestemmelser forbereder os bedre til lavtemperatur og de nye love og regler på området.

Forsyningens lavtemperaturhandleplan fra 2018 gennemgik en midtvejsrevision. Den reviderede handleplan viser, at der er den forventede fremdrift i forhold til målsætningen, men den viser også, at der er områder, der er sværere at bringe i mål, f.eks. industriområderne. Der er indarbejdet et nyt mål for byudviklingen handleplanen.

Der arbejdes fortsat med implementering af lavtemperaturfjernvarme i lejeboligområderne samtidig med renoveringen p.t. i VA4 Syd og VA4 Nord og sidst på året kom der også gang i Galgebakken.

I samarbejde med HOFOR har Forvaltningen udskiftet både fjernvarme- og vandmålere. Fjernvarmemålingerne tilbydes alle borgerne på timebasis, og vandmålerdata tilbydes foreløbig på månedsbasis. Det er målet, at vanddata skal tilbydes på døgnbasis.

Folketinget vedtog sommeren 2021 ny lovgivning, som fokuserer på at konvertere gasopvarmede boliger til elvarmepumper eller fjernvarme. Der gives blandt andet tilskud til omlægningen, hvilket har bevirket, at det nu er økonomisk muligt at tilbyde fjernvarme til både Herstedøster Villaby og Herstedøster Landsby. Forsyningen har derfor igangsat et projektforslag – en proces som skal gennemføres, så Kommunalbestyrelsen kan vedtage, at Forsyningen må tilbyde omlægningen til de interesserede i områderne. Det forventes på plads medio 2022.

TAO-ordningen rundede ca. 1.000 private anlæg, 30 mindre industri/institutionsanlæg, samt et stort industrianlæg i 2021. Tilslutningen er lavere end oprindelig forventet, men den vil være tilstrækkelig, hvis udrulningstempoet kan fastholdes. Ordningen har givet både energibesparelser og væsentligt forbedrede driftsforhold for både brugerne og Forsyningen.

I 2021 har vi også set på, hvordan vi kan fortsætte med at tilbyde fjernvarmebrugerne rådgivning og dermed understøtte strategien for udvikling af fjernvarmen i Albertslund. Forsyningen har givet råd og vejledning om blandt andet klimaskærm og lavtemperatur, samt ydet økonomisk støtte til både større projekter, og til enkeltpersoner.

UDEBELYSNING

Moderniseringsprocessen af boligområderne fortsatte i 2021. Der blev opsat 467 nye udebelysningsarmaturer, på en del kommunale stier, i flere tunneler, i Vridsløselille Landsby, Stadionparken og Hyldager Bakker. Moderniseringen fortsætter med den samme målsætning som hidtil, dog med et reduceret budget på 5 mio.kr. årligt.

LADESTANDERE

Regeringens klimaplan indeholder en målsætningen minimum 750.000 el-biler i DK i 2030, betyder at vi i Albertslund skal have fokus på lademuligheder. Udfordringen er ikke så stor for parcelhusejerne og andre med egen parkeringsplads, men elbiljejeere der ikke har egen parkeringsplads ved boligen er meget mere udfordret, og dem er der potentielt mange af i Albertslund.

Kommunalbestyrelsen afsatte i 2021 midler til at finde løsninger på udfordringen med ladestandere og bad Brugergruppen om at hjælpe forvaltningen med at udarbejde en strategi. Der blev nedsat en ad hoc arbejdsgruppe, som sammen med forvaltningen og en ekstern rådgiver udarbejder strategimaterialet til brugergruppemøde i marts 2022.

AFFALD & GENBRUG

Den store opgave på affaldsområdet i 2021 var at udarbejde ny affaldsplan og affaldsregulativ – i tæt samarbejde med Brugergruppen, AVC og de enkelte boligområder og da året var omme fik vi vedtaget en god og ambitiøs affaldsplan samt et robust regulativ, der både sikrer en vis ensartethed i vores ordninger, samtidig med at muligheden for særlige hensyn til lokale forhold muliggøres, så vi kan nå vores mål om at være affaldsfri i 2045. Der ligger naturligvis mange initiativer foran os for at dette mål kan nås – og i 2022 skal en målrettet affaldssorteringskampagne iværksættes.

2021 gik også med at bidrage til at strømline Ressourceindsamling A/S for de fem kommuner i IPT – både organisatorisk og i praksis. I 2022 skal der tages stilling til den endelige organisering af Ressourceindsamling A/S.

FJERNVARME

FJERNVARMEOFORSYNINGEN – DRIFTSREGNSKAB 2021

Fjernvarme Drift			
Variabel takst	Regnskab 2021	Budget 2021	Afvigelse
Energispareaktiviteter i alt netto	4.311.857	4.172.000	-139.857
Variable udgifter	118.947.817	131.362.000	12.414.183
Variable indtægter	-122.531.717	-137.414.000	-14.882.283
Variabel takst samlet driftsresultat	727.958	-1.880.000	-2.607.958
Målertakst	Regnskab 2021	Budget 2021	Afvigelse
Måler udgifter	2.294.924	2.119.000	-175.924
Måler indtægter	-1.297.374	-1.305.000	-7.626
Måler takst samlet driftsresultat	997.550	814.000	-183.550
Fast takst	Regnskab 2021	Budget 2021	Afvigelse
Faste udgifter	15.362.231	10.448.000	-4.914.231
Faste indtægter	-18.245.557	-18.604.000	-358.443
Fast takst samlet driftsresultat	-2.883.326	-8.156.000	-5.272.674
Nettodriftsudgifter alm. Fjernvarme	-1.157.819	-9.222.000	-8.064.181
TAO	Regnskab 2021	Budget 2021	Afvigelse
Faste udgifter	1.042.187	1.273.000	230.813
Faste indtægter	-1.928.302	-2.663.000	-734.698
TAO samlet driftsresultat	-886.115	-1.390.000	-503.885
RewardHeat (EU projekt)	Regnskab 2021	Budget 2021	Afvigelse
Faste udgifter	461.117	2.897.000	2.435.883
Faste indtægter	-1.264.752	-1.883.000	-618.248
RewardHeat driftsresultat	-803.635	1.014.000	1.817.635
Total nettodriftsudgifter alm. Fjernvarme, TAO og RewardHeat	-2.043.934	-10.612.000	-8.568.066
Økonomi alm. fjernvarme netto	Regnskab 2021	Budget 2021	Afvigelse
Netto over-/underdækning	11.289.946	8.000.000	-3.289.946
Bogførte henlæggelser	-2.824.443	-4.300.000	-1.475.557
Afskrivninger	-12.778.323	-16.077.000	-3.298.677
I alt	-4.312.820	-12.377.000	-8.064.181

Fjernvarme Anlæg			
Anlæg	Regnskab 2021	Budget 2021	Afvigelse
Fjernvarmeledninger	30.236.058	45.517.000	15.280.942
TAO	4.166.332	3.600.000	-566.332
Bygninger og teknik	0	0	0
Anlæg i alt	34.402.390	49.117.000	14.714.610

KOMMENTARER TIL DRIFTSREGNSKABET

Samlet set havde vi en netto mindreindtægt på 4,8 mio. kr (underskud). på områdebevillingen. Underdækningen indregnes i budgettet for 2023.

Kort forklaring til afvigelserne:

Variabel takst:

Der har været en netto mindreindtægt på 2,6 mio. kr.

En mindreindtægt på 8,1 mio. kr. skyldes en efterregulering/tilbagebetaling til forbrugerne vedrørende regnskabsår 2020, som først er udbetalt i forbindelse med årsafregningen i februar 2021. Efterreguleringen vedr. såvel MWh som M³ taksten.

En mindreindtægt på 6,8 mio. kr., skyldes mindre salg af varme (MWh.) og m³, til trods for et år hvor gradstallet er over normalen, det vil sige lidt koldere end gennemsnittet for de seneste 10 år.

Mindre salg af varme modsvares delvist af en mindreudgift på 5,6 mio. kr. i forbindelse med køb af varme fra VEKS

Endvidere har der været en mindreudgift på 5,1 mio. kr. til reparationer og vedligeholdelse af hoved- og stikledninger, idet der har været færre store og akutte brud. Dette skyldes bl.a. de omfattende anlægsarbejder/udskiftninger af ledninger, samt det milde vejr. Afledt heraf har der også været et mindreudgift på 0,4 mio. kr. af vand, da behovet for opfyldning af spædevand efter brud har været mindre.

Endelig har der været en mindreudgift på 1,0 mio. kr. vedr. administrationsbidrag, der primært skyldes ophør af medarbejder, vakante stillinger samt personalemæssige ændringer afledt af organisationsændringer på administrationsområdet. I takst med at lønandelen falder, falder andelen af overheadomkostninger tilsvarende.

Der har også været en mindreudgift til personale på 0,3 mio. kr., som skyldes en række vakante stillinger på det tekniske og energimæssige område.

Målertakst:

Der har været en netto merudgift på 0,2 mio. kr.

Der har været en merudgift på 0,2 mio. kr. til IT-abonnementer og licenser, som skyldes øgede udgifter til hosting af målerdata og antennenetværk.

Der har også været en merudgift på 0,2 mio. kr., som vedrører betalinger til KMD for opdatering og support.

Modsatrettet har der været en mindreudgift på 0,2 mio. kr. vedr. biler og IT-hardware, idet fordelingen mellem flere takstområder har ændret sig.

Der vil forud for budget 2023 ske en justering af fordelingen af udgifterne til IT og biler mellem flere takstområder.

Fast takst:

Der har været en merudgift på 5,3 mio. kr.

Der har været en merudgift på 1,4 mio. kr. til løn og personaleudgifter, som skyldes, at der er overført færre lønmidler til anlæg end forudsat i budgettet, idet der ikke er gennemført så mange anlægsopgaver som planlagt.

Der har der været en stor udskiftning i medarbejderstaben, hvilket har betydet udbetaling af en del feriepenge.

Grundet personaleudskiftning og pensioneringer har det været nødvendigt at entrere med ekstern konsulent bistand, hvorfor der er en merudgift på 0,5 mio. kr. til dette.

En merudgift på 1,2 mio. kr. samlet vedrørende Easy, IT-hard-ware, IT- abonnementer, SRO-anlæg (Styring, regulering og overvågning), som primært skyldes nye abonnementer til hosting database samt ny programmering af SRO-anlægget.

En merudgift på 0,9 mio. kr. vedrører vedligeholdelse af grunde og bygninger, som skyldes nyt alarm- og overvågningssystem samt reovering af kontorlokaler.

En merudgift på 0,9 mio. kr. vedrører pumper og maskinanlæg, skyldes hovedsageligt reovering af vandbehandlings- og brintdoseringsanlæg.

En merudgift på 0,3 mio. kr. vedrører administrationsbidrag, skyldes primært en forholdsmæssig forskydning mellem den variable takst og den faste takt, grundet et fald i antallet af medarbejdertimer under den variable takst, som følge af ophørte medarbejder og vakante stillinger.

En mindreindtægt på 0,6 mio. kr. vedrører variabel lejeindtægt fra VEKS, som skyldes, at der kun i begrænset omfang har været behov for at starte kedlerne på varmeværket op.

Modsatrettet har der været en merindtægt på 0,4 mio. kr. vedr. regulering af betaling for varme vedrørende tidligere år.

TAO takster (tilslutningsanlæg):

Der har været en netto mindreindtægt på 0,5 mio. kr.

En mindreindtægt på 0,7 mio. kr. skyldes færre takstindtægter – både vedrørende service takst og fast takst, idet der er budgetteret med et større antal helårsanlæg, end der faktisk har været. Det gælder for både små og mellemstore anlæg. Takstindtægterne er akkumulerede i forhold til alle opsatte anlæg gennem tiderne.

Modsatrettet har der været en merudgift på 0,1 mio. kr. til løn- og personaleudgifter, idet der i det enkelte år 2021 har været opsat flere små/private anlæg end forudsat.

Samtidig har der været øgede udgifter på 0,1 mio. kr. til drift og vedligeholdelse (servicering) i forbindelse med de opsatte anlæg.

Takstindtægterne er baseret på det akkumulerede antal anlæg fra ordningens start i 2016.

Driftsresultaterne og anlægsafbetalingerne på TAO skal balancerer over en længere periode og området skal "hvile i sig selv".

Reward Heat projektet:

Der har været en netto mindreudgift på 1,8 mio. kr.

En mindreudgift på 2,4 mio. kr. skyldes, at der har været afholdt meget få udgifter under projektet, primært udgifter til underleverandører.

Samtidig er der modtaget et mindre projekttilskud end budgetteret, begrundet i den lavere aktivitet.

Projektet er et eksternt finansieret projekt over en 4 årig periode, som slutter i 2024 med endelig afregning i 2025.

Anlæg:

Der har været et merforbrug på 0,6 mio. kr. til tilslutningsanlæg (TAO). Årsagen er væsentligt flere private boliger med ønske om at koble sig på ordningen, imens opsætningen af større anlæg har været mindre end forventet, budgettet for 2022 er derfor tilpasset tilsvarende.

Der har været et mindreforbrug på 15,3 mio. kr. på fjernvarme, hvilket skyldes forsinkelse af Galgebakkens renoveringsprojekt, mindreforbrug på målerprojekt, tilpasning af Hyldebjergdets ledningsrenoveringen, reduceret ledningsrenoveringsomfang og mindreforbrug på færdiggørelsen af ledningsrenovering til gårdhusene VA4-syd og nord. De 12,6 mio. kr forventes overført til 2022 og 2023.

Varmeåret i graddage

Varmeforbruget hænger nøje sammen med, hvor koldt et år er. Desto koldere, desto mere fjernvarme benytter forbrugerne. I Albertslund regner vi i skyggegraddage. Et normalår har 3.112 skyggegraddage og beregnes ud fra 50 års vejrdage. Realiteten er imidlertid, at gennemsnittet af graddage i de sidste 10 år er 2.679 graddage. Brugen af et normalår med 3.112 skyggegraddage bevirker, at Forsyningen i mange år har indkrævet for mange penge for aconto varmen.

For ikke at agere som "bank" har Forsyningen i 2016 besluttet at anvende et normalår beregnet ud fra et flydende gennemsnit af de sidste 10 års graddage.

År	Gns. af sidste 10 år	2012	2013	2014	2015	2016	2017	2018	2019	2020	2021
Skyggegraddage	2.679	2.918	2.890	2.461	2.641	2.715	2.706	2.654	2.544	2.433	2.828
% af normalår	100%	109%	108%	92%	99%	101%	101%	99%	95%	91%	106%

Som det fremgår af den ovenstående figur, var 2021 et koldere år sammenlignet med 2020, samt gennemsnittet af de sidste 10 år. Det vil sige, at de fleste forbrugere, med høj sandsynlighed, har haft et højere varmeforbrug end i 2020. De skyggegraddage Albertslund Forsyning benytter i sin beregning er fra Dansk Fjernvarme.

FJERNVARMEHANDLINGSPLAN

Fjernvarmehandlingsplanen, som er en udmøntning af fjernvarmestrategien – med hovedmålsætningen om at overgå til lavtemperaturfjernvarme i hele Albertslund i 2026, blev endelig vedtaget af kommunalbestyrelsen i 2018. Fjernvarmehandlingsplanen blev revideret i 2021. Handleplanen har 13 fokusområder:

1. FJERNVARMENS RAMMEVILKÅR

Folketingets partier besluttede med den energipolitiske aftale fra d. 29. juni 2018 at stoppe energispareordningen med udgangen af 2020. Det har derfor ikke været muligt at søge energitilskud til energibesparende aktiviteter i 2021 igennem Albertslund Forsyning. Albertslund Forsyning har fortsat med vejledning af borgerne omkring energibesparende aktiviteter, samt hvordan man kan søge tilskud til energibesparende aktiviteter igennem den nye Bygningspulje, som Energistyrelsen forvalter. Forsyningen har valgt at fortsætte disse indsatser, da de er essentielle for at opfylde fjernvarmestrategiens målsætninger om at opnå lavtemperatur i 2026.

Energiaftalen bevirker også, at der ikke længere kan pålægges tilslutnings- og forblivelsespligt til fjernvarmen i nye områder, og udfordrer forblivelsespligten i eksisterende fjernvarmeområder. I Albertslund har de fleste fjernvarmeområder i dag tilslutnings- og forblivelsespligt. Men hvis man en dag tilbyder fjernvarme i for eksempel Herstedøster Villaby, vil det ikke kunne ske med tilslutningspligt. Nye boligområder, der bygges uden for de eksisterende fjernvarmeområder, vil heller ikke kunne pålægges tilslutningspligt.

En anden konsekvens af energiaftalen, var indførelse af konkurrenceudsættelse og benchmarking, som det tidligere er sket på f.eks. vandforsyningsområdet. De første trin i denne proces er indført i form af ens regnskabsår og ens kontoplaner for alle fjernvarmeselskaber. Næste skridt skulle være opgørelse af værdier i selskaberne, via et såkaldt pris- og levetidskatalog (POLKA) og herefter opsættelse af indtægtsrammer med besparelseskrav, med udgangspunkt i benchmarking imellem selskaberne (sammenligning af økonomi og målsætning om at gøre det lige så godt som de bedste). Folketingets vedtagelse af disse regler er blevet udsat flere gange, blandt andet grundet folketingsvalget i juni 2019 og nu senest i februar 2020 er lovforslaget udsat til tidligst næste folketingsår, grundet en kommende ny Klimalov og en kommende national klimahandleplan.

De Tekniske- og Almindelige bestemmelser for fjernvarmen i Albertslund blev ændret i 2021. Med ændringen af de tekniske bestemmelser for fjernvarmelevering i Albertslund følger, at Albertslund Forsyning overtager ejerskabet af stikledning på privat grund. Dette er især med henblik på vedligeholdelse af stikledningerne fremover. Ændringen af de tekniske bestemmelser er således et led i at forberede forsyningen til ny regulering.

2. LOKAL PRODUCERET VARME

I 2019 søgte vi tilskud fra EU til modernisering af vores fjernvarmesystem, herunder at arbejde med overgangen til lavtemperaturfjernvarme. Som partner i et stort Horizon2020 EU-projekt, kaldet REWARDHeat, modtager Albertslund Kommune i de næste fire år over 8 mio. kr. Pengene skal konkret bruges til udvikling af nye koncepter, som fremmer grøn energiproduktion, herunder udnyttelse af overskudsvarme. Derudover skal pengene være med til at udbrede lavtemperaturfjernvarme på den mest økonomiske og hensigtsmæssige måde – og der skal arbejdes med at udnytte de mange data fra fjernvarmemålerne effektivt. Foruden en lang række europæiske partnere, er Danfoss og Aalborg Universitet med fra Danmark.

3. ÆGNE VARMECENTRALER

Albertslund Varmeværk er spidslastproducent, hvilket vil sige, at der kun produceres varme når VEKS ikke kan følge med. VEKS' bestyrelse vedtog i 2019 en ny Spids- og reservelast strategi. De væsentligste pejlemærker i den nye strategi er, at den eksisterende kapacitet skal moderniseres og tilpasses fremtiden, hvilket betyder, at den skal være CO²-neutral, kapaciteten skal tilpasses behovet (reduktion på 5 – 7 %), placeres strategisk korrekt og gerne ejes af VEKS. Moderniseringen handler både om at ændre energikilderne fra olie og naturgas, til el og bioolie, og også om at udskifte udtjente anlæg.

VEKS er i gang med analysearbejde og drøftelser med de enkelte distributionsselskaber, for at få et præcist billede af det lokale fremtidige behov og de fremtidige muligheder. Blandt andet skal fremtidig overskudsvarme, varmepumper, nye varmekunder m.v. tænkes med ind i planerne. I Albertslund har vi 9 olie- og gasfyrede kedler, med en samlet kapacitet på ca. 150 MW. Anlæggene er i god stand og restlevetiden og den strategiske placering i VEKS'

samlede net, gør det interessant at se på mulighederne for at indpasse Albertslund Varmeværk, som en del af VEKS' fremtidige spids- og reservelast.

4. TILSLUTNINGSANLÆG - TAO

I 2021 var der igen voksende interesse for TAO-ordningen og ca. 250 private fjernvarmekunder tilmeldte sig. Den stigende interesse har formodentlig både været påvirket af, at det var sidste år med energitilskud, og at der er blevet reklameret mere målrettet for ordningen end tidligere. Sidstnævnte har blandt andet været gennem arbejdet med de "Røde forbrugere", som også bliver beskrevet i afsnittet om intelligente målere. Som i de tidligere år er der også blevet uddelt flyers i folks postkasser, hvilket stadig er en metode, som kaster mange henvendelser af sig.

Det er vores indtryk, at de fleste udskiftninger sker på baggrund af, at folks eget fjernvarmeanlæg er mere eller mindre nedslidt. Det giver den bedste forretning og hvorfor skifte noget som virker? Er fjernvarmeanlægget reelt nedslidt, vil besparelsen på afkølingstariffen typisk kunne opveje omkostningen ved at leje et TAO-anlæg.

I 2019 sænkede Forsyningen forventningerne til, hvor mange TAO-anlæg der ville blive opsat. Selvom ordningen generelt bliver taget godt imod, specielt af dem med defekte fjernvarmeanlæg, vil mange mennesker gerne beholde deres anlæg længst muligt. De nye forventninger har vist sig at stemme bedre overens med efterspørgslen.

TAO-ordningen bidrager også til energibesparelser, da det både har været muligt at få energitilskud til nye radiatorventiler og selve fjernvarmeanlægget.

Selvom de små private anlæg fortsat udgør langt den største del af TAO-ordningen, er der i 2021 blevet arbejdet på at bruge ordningen til at forbedre afkølingen i nogle af de større virksomheder og boligområder. I begge tilfælde er der tale om projekter, som potentielt skaber stor værdi for ejerne, men som også tager noget længere tid at udvikle. I den forbindelse er der blevet arbejdet på at lave samlede projektforslag til Elmehusene, Nordmarkshave og Hyldebjergvej.

5. RENOVERINGSPLAN

Renoveringsplanen for ledningsnettet fra 2012 blev fulgt i 2021, ved blandt andet fortsat arbejde i VA4 syd og nord i samarbejde med BO-Vest, samt renovering af stikveje i "Agerne".

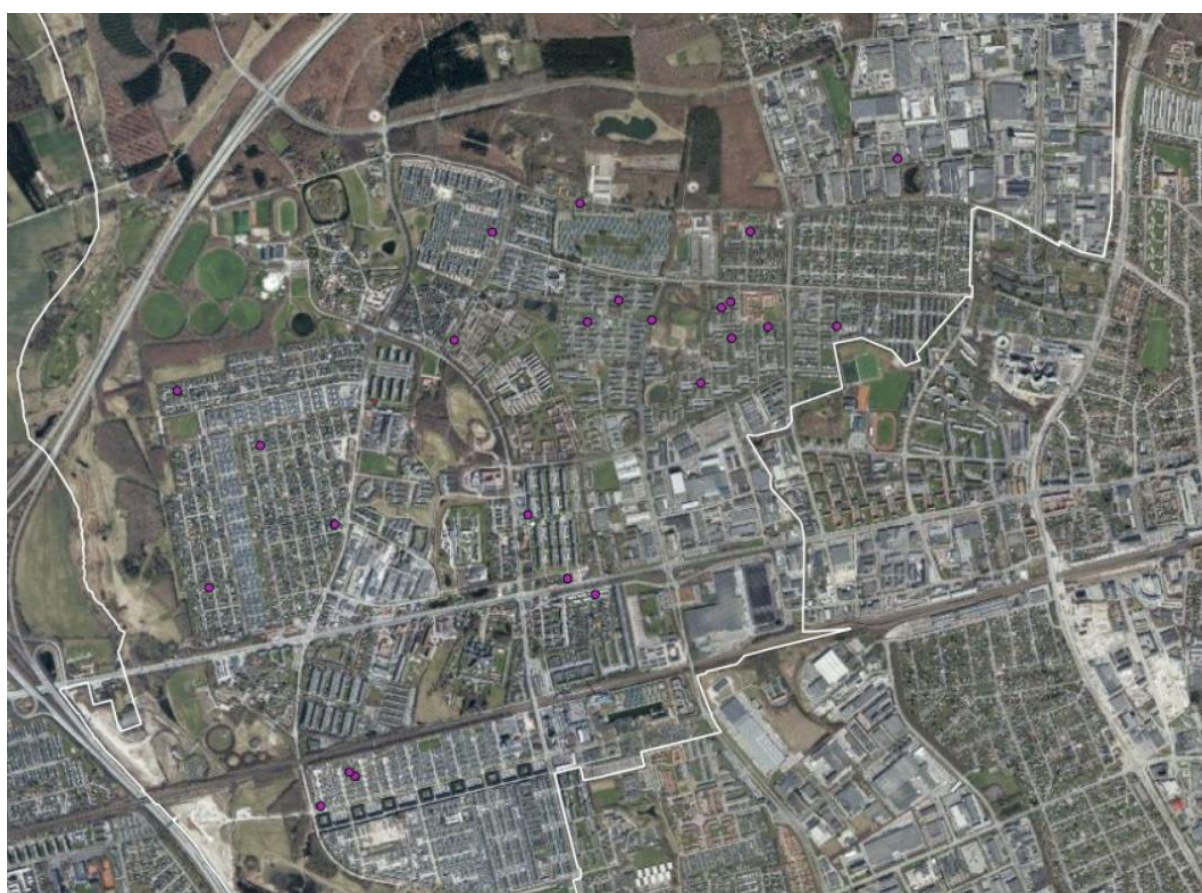
Hovedledningen under Roskildevej blev renoveret henover sommeren, og det blev specielt bemærket af trafikanterne, da Forsyningen i samarbejde med kommunen lukkede Roskildevej i 3 dage for at asfaltere Roskildevej i forlængelse af anlægsarbejdet.

Egelundsvej projektet blev også igangsat med første etape. Den største udfordring her var trafikanternes manglende overholdelse af skiltningen på pladsen, da Egelundsvej blev ensrettet under udførelsen.

Ved siden af renoveringsprojekterne blev 2021 også året, hvor byggeboomet i Albertslund satte sit præg på opgaverne. Der blev byggemodnet med nyt fjernvarmeledningsnet i Lækrogen, Herstedvesterstræde og Stensmosegrunden. Dertil satte parcelhusejerne gang i renovering og ombygning af deres parcelhuse med nye fjernvarmestik til følge.

AKUTTE BRUD

2021 viste tendens til, at antallet af fjernvarmebrud måske har toppet i de foregående år. Antallet af brud i 2021 faldt til 24 mod 31 året før. Oversigten over brud følger en nedadgående trend med færre brud. Her angivet med lilla prikker på Albertslund kortet.



Billede af den geografisk fordeling af brud i 2021 visualiseret på GIS-kortet.

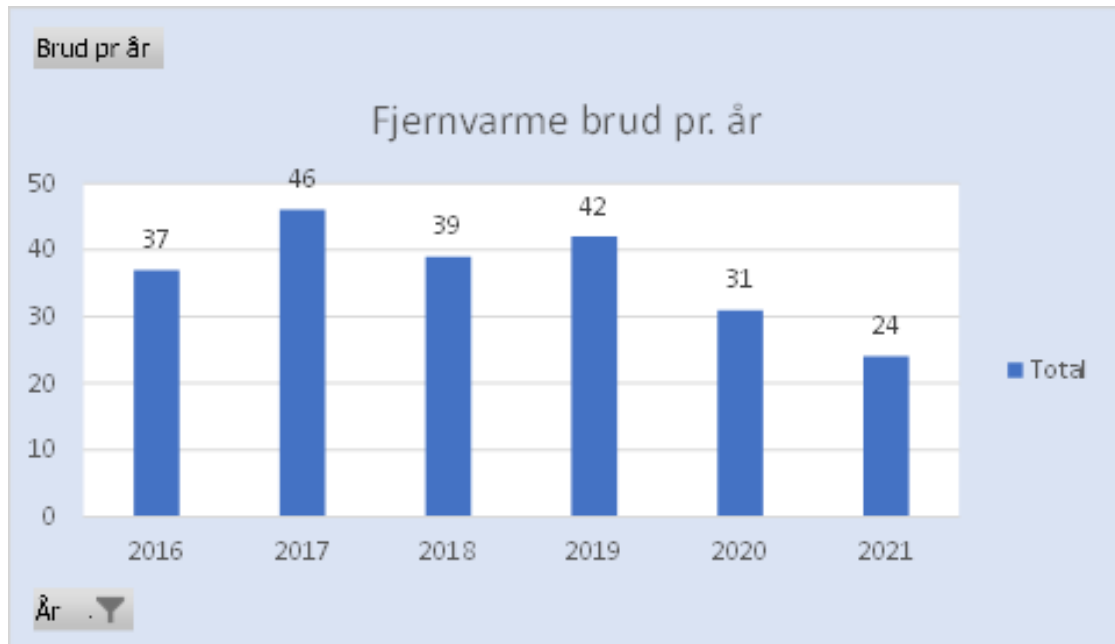


Fig. Antal af brud fra 2016-2021.

I årene 2016-2019 har brudfrekvensen ligget på et gennemsnit af 41 om året, så 24 brud i 2021 kan være et udtryk for, at vi har fået skiftet rørene i nogle af de meste trængte områder, men at der fortsat er behov for at renovere ledningsnettet, for at komme længere ned i brudstatistikken. Tendensen stemmer også overens med at Gårdhavehusene vest og syd blev afsluttet i henholdsvis 2019 og 2021.



fig. Roskildevej lukket 3-4 dage for trafik i begge retninger i forbindelse med asfalt og fjernvarme arbejde. Trafikken ensrettet på Egelundsvej.

6. UDRULNING AF LAVTEMPERATURFJERNVARME

Ved udgangen af 2025 overgår Albertslund Forsyning til lavtemperaturfjernvarme, og strategien med at konvertere byen område for område, er allerede i fuld gang i dag. I 2021 betød det specielt nye konverteringer i Albertslund Syd og Vest, hvor gårdhavehusene er blevet renoveret.

For første gang er et af byens ældre boligområder blevet koblet over til lavtemperaturfjernvarme, uden først at have gennemgået energirenovering. Konverteringen er sket som en del af Horizon projektet "REWARDheat", hvor Albertslund i 2019 modtog EU midler til at undersøge de praktiske udfordringer ved at sænke fremløbstemperaturen.

"Forsøgskaninerne" på Porsager har været i tæt dialog med Forsyningen undervejs, og er blevet tilbudt hjælp til at løse de problemer der løbene er opstået. Forsøget er stadig i fuld gang, men delkonklusionen er, at parcelhusene fra 1960'erne sagtens kan holde varmen, når det er koldt udenfor. Den koldeste udetemperatur der er målt under forsøget er -11 grader.



Shunten på Porsager er udviklet af Grundfos og er som den eneste i byen nedgravet.

De problemer, der er opstået, har været af forskellig karakter. I første omgang afslørede fjernvarmemålerne, at der kom dårlig afkøling på en lang række adresser. Dette forventede problem skyldes, at termostater til f.eks. varmtvandsbeholdere var sat til en højere temperatur, end der var på fjernvarmen, f.eks. 70 grader. Resultatet er, at fjernvarmevandet

løber gennem beholderen med maksimalt flow, et problem vi typisk kender fra sommerhalvåret, hvor fjernvarmetemperaturen også kommer under 70 grader i perioder.

Efterfølgende har problemerne været alt fra stoppede filtre, som ikke var et problem, da vandet var næsten kogende, og ventiler i for små dimensioner. Indtil nu er der tilsammen blevet skiftet komponenter for under 10.000 kr. i alle 100 parcelhuse på Porsager.



Motorventil til regulering af radiator kredsen, som maksimalt kan lukke 350 l/h gennem anlægget. Potentialet fra nettet er 700 det dobbelte.

Ved lavtemperatur fjernvarme skærpes kravene til boligernes afkøling, så vandet der returneres til varmekædet er 35 grader. Selvom der kun har været begrænsede udfordringer med komforten på Porsager, har returtemperaturen på fjernvarmevandet generelt været 10 grader for høj. Problemet med høj returtemperatur er ikke blevet forværret i forbindelse med, at fremløbstemperaturen er blevet sænket, og analyser af hvor stor en del af ansvaret, der skyldes for lav radiator kapacitet kontra f.eks. dårligt regulerede fjernvarmeanlæg udestår stadig.

Der er ved udgangen af 2020 etableret i alt seks shuntsområder i Albertslund, som dækker ca. 16 % af den samlede fjernvarmeopvarmede husstands masse.

Shunt område	Antal husstande 2020 på lavtemperatur
Porsager	105
Tornegårdsvej	80
VA 6 Vest	258
AB Vest	199
Grønningen	38
VA 4 Række	272
AB Syd Gårdhuse	280
AB Syd Række	495
Albertshave	72
Robinelunden	48
Askebo	43
Total	1890 af 12100 = ca. 16 % af samlede husstande med fjernvarme i Albertslund ekskl. erhverv

fig.: 12550 Husstande i Albertslund. Kilde DST – heraf skønnet 12100 på fjernvarme..

7. KORTLÆGNING, KATALOG OG FINANSIERING

Arbejdet med kortlægningen af byens boligmasse fortsatte i 2021, og overblikskortet over om boligområderne er lavtemperatursparate er løbende blevet opdateret. Oversigtskortet over boligområderne er blevet flyttet fra den nedlagte hjemmeside "60 grader" til Albertslund Forsynings primære hjemmeside. Det primære fokus med kortlægningen har været at hæve detaljeringsgraden i de gule områder, hvor de fleste af husene erparate, men der er en række kritiske tilfælde i disse områder. Det har derfor indledningsvis været svært at lave en generel vurdering af bygningernes evne til at klare lavtemperaturfjernvarme grundet den store diversitet blandt bygningsmassen. Bygningerne i de gule områder er hovedsageligt parcelhuse opført omkring 1970.

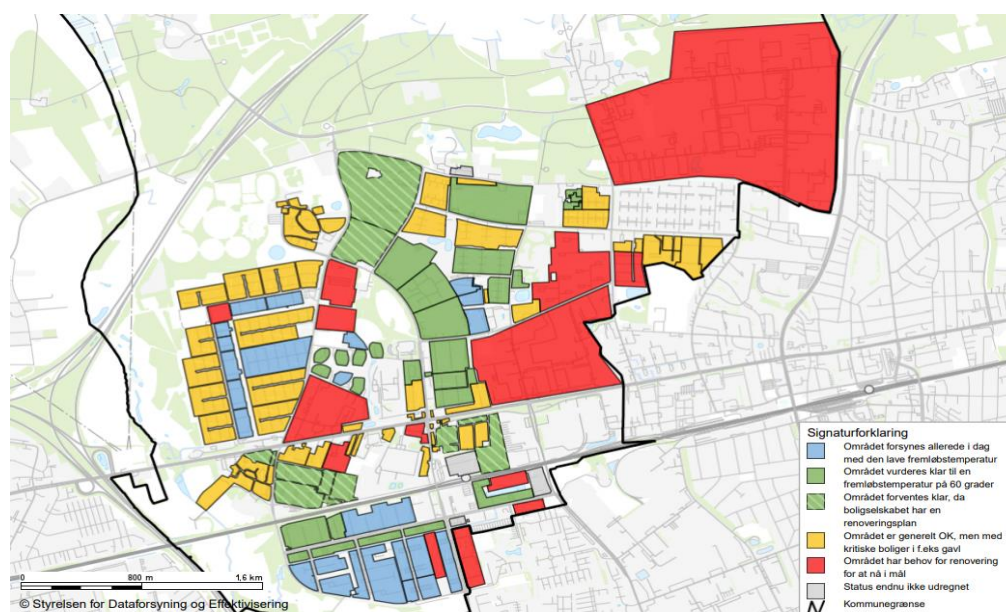


Fig.: Status for lavtemperatursparathed i boligområderne

I forbindelse med EU projektet, REWARDHeat, pågår der et forsøg på Porsager, hvor fjernvarmetemperaturen gradvist er blevet sænket til parcelhusene. Forsøget har indtil videre vist, at langt størstedelen af parcelhusene, som hovedsageligt er opført i slutningen af 1960'erne, allerede er lavtemperatursparate. Dette har haft en stor betydning for kortlægningen af lavtemperatursparathed i de resterende gule områder, da flere af områderne er sammenlignelige med Porsager, som viste sig at være lavtemperaturparat. Udfordringen med at kortlægge netop disse områder skyldes, at boligerne har forskellig isoleringsgrad og varmesystemer.

Oversigtskortet er interaktivt og fungerer som opsamling for de forskellige forslag og projekter, som der pågår rundt omkring i byen. Bor du eksempelvis på Porsager, kan du klikke på dit boligområde og få konkrete forslag til, hvordan dit hus kan blive lavtemperatursparat. I 2021 er der blevet indgået aftale med Snebærhaven om at komme med en generel energirenoveringsplan for tagene. Når forslaget er færdigudarbejdet, vil dette blive fremstillet i kataloget sammen med de andre forslag og generelle tiltag, der er blevet udført i andre boligområder. Overblikskortet og kataloget skaber et godt grundlag for at vurdere, hvilke energirenoveringstiltag der er optimale for hvert boligområde for at sikre, at hele Albertslund er lavtemperatursparate i 2026.

Endnu en opdatering er, at industriområderne er blevet vurderet til ikke klar. Det er en grov vurdering, fordi der er meget stor forskel på både bygningernes stand, og hvordan de benyttes. Generelt er der dog et problem med gamle varmesystemer, som er designet til oliekedler inden de blev kondenserende. Det betyder i praksis dårlig afkøling.

Planerne om at etablere nye boliger i Hersted Industripark betyder, at der ikke har været nogle målrettede indsatser til at imødekomme udfordringerne i dette område.

2021 var ydermere det første år siden før 2014, hvor Albertslundborgerne ikke har haft mulighed for at søge energitilskud igennem Energispareordningen.

Muligheden for at få tilskud er heldigvis ikke helt bortfaldet, og flere borgere i Albertslund har allerede ansøgt/fået tilskud gennem Energistyrelsens nye ordning, Bygningspuljen. Her er der generelt højere tilskud, men til gengæld nogle begrænsede puljer som bliver uddelt efter et "først til mølle" princip.

8. ENERGIRÅDGIVNING AF KUNDER

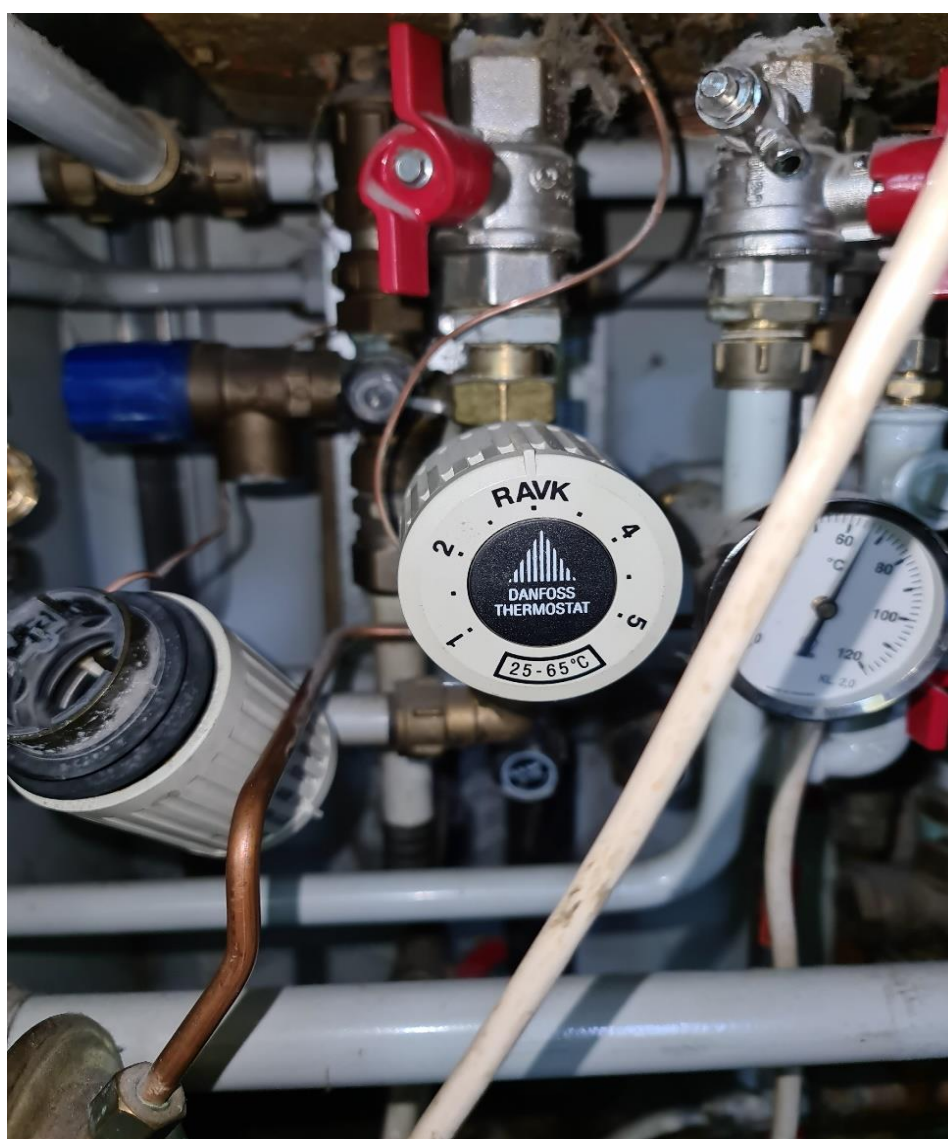
PRIVATE

I 2021 har det igen været muligt for private boligejere, at få besøg af en energivejleder. Her har man både kunnet få en gennemgang af sit varmeanlæg og husets isoleringsstand, med henblik på at få hjælp til at prioritere forskellige tiltag i forhold til hinanden. Kan det f.eks. bedst svare sig at skifte vinduer, loftisolering eller fjernvarmeanlæg?

Der har været stor efterspørgsel på denne type af individuel vejledning. Albertslund Forsyning har derfor i udgangen af 2021 indgået en aftale med firmaet Transition omkring

individuel energirådgivning. Her kan den enkelte borger få gratis råd og vejledning ved henvendelse til Albertslund Forsyning. Energirådgiverne kan give råd og vejledning om stort set alt i forhold til varmeanlæg, klimaskærm og indeklima. Undersøgelserne understøttes typisk af enten termografibilleder eller indeklimamålinger.

På Albertslund Forsynings hjemmeside er der kommet en række generelle gode råd til energiforbedringer, som den enkelte borger kan benytte sig af for at danne sig et overblik over deres enkelte situation. Samspillet mellem de generelle energiforbedringsråd, lavtemperaturskataloget, som giver et overblik over det enkelte boligområde, samt den individuelle energirådning giver borgeren en god mulighed for at få meningsfyldt energirådgivning.



Nogle fejl er heldigvis lette at få øje på, her er termostathovedet faldet af.

KOMMUNE

De største aftagere af varme blandt Albertslund Forsynings mange forbrugere, er de kommunale bygninger. Derfor har der igen i 2021 været fokus på at forbedre afkøling og energiforbrug netop her. Albertslund Forsyning har i samarbejde med Kommunale Ejendomme fået udarbejdet et notat med fokus på at skabe en indsigt i de økonomiske forhold ved at konvertere Albertslunds kommunale ejendomme til lavtemperaturfjernvarme.

Notatet giver mulighed for at vurdere hvilke indsatsområder, der skal prioriteres først for at de kommunale ejendomme kan blive lavtemperaturparate.

INDUSTRI

Det har fortsat været muligt at få rådgivning til energirenovering i byens virksomheder. Arbejdet er mere omfattende end til byens private boligejere, og derfor har der fortsat været et rigtig fint samarbejde med en ekstern rådgiver.

KOMMUNIKATION GENERELT

I 2021 fortalte Forsyningen om fjernvarmestrategien, med præsentationer til både beboer- og bestyrelsesmøder, samt generalforsamlinger.

Desuden blev der kommunikeret i Albertslundposten og med husstandsomdeling af flyers.

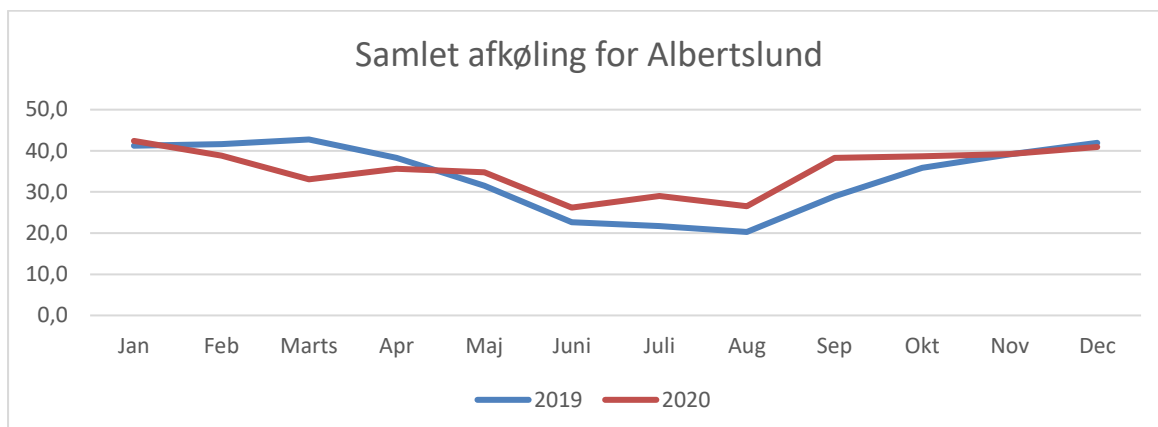
Som noget nyt blev der lagt større vægt på henvendelser gennem E-boks. Dette redskab blev brugt til at orientere om blandt andet dårlig afkøling hos forbrugere, indkaldelse til borgermøder etc.

9. INTELLIGENTE MÅLERE

I forbindelse med, at de nye digitale målere blev sat op, har forsyningen fået et rigtig godt værktøj til at hjælpe forbrugere med dårlig afkøling. Traditionelt er det en oplysning, man har fået med årsopgørelsen, sammen med et girokort, men nu er det muligt at reagere hurtigere, når et fjernvarmeanlæg går i stykker.

I 2019 blev omkring 150 forbrugere kontaktet, med tilbud om både individuel vejledning til at løse problemet og om et nyt TAO-anlæg. Rigtig gode erfaringer betød, at arbejdet blev intensiveret i 2021, hvor 500 boligejere blev kontaktet via brev i E-boks, og der arbejdes fortsat med at forbedre dette brev, samt tilpasse den hjælp, der tilbydes, så arbejdet kan skaleres yderligere.

Den hurtige kontakt var specielt effektiv til at fange de mange problemer, som opstår, når der lukkes for varmen om sommeren. Sommerlukkes anlægget forkert, kan det have store konsekvenser for afkølingen, og erfaringen er, at folk bliver glade for at få en melding om, at de mangler at lukke for en ventil. Specielt hvis det sker, inden de modtager regningen. Over sommeren i 2021 var den samlede afkøling for byen 5 grader højere end året før.



Til trods for at arbejdet først for alvor gik i gang, efter de koldeste måneder var overstået, nåede den forbedrede afkøling at reducere prisen for indkøb af varme hos VEKS med mere end 150.000 kr.

De mange måleraflæsninger giver mulighed for mere end blot at underrette ejerne af defekte anlæg, og derfor er der blevet indledt et samarbejde med Københavns Erhvervsakademi (KEA) om at integrere måleroplysninger på vores hjemmeside. Forhåbentligt kan den på lidt længere sigt gøres interaktiv og bruges til at individualisere kortlægningen af byens boligområder.

Selvom udskiftningen af fjernvarme- og vandmålere stort set blev afsluttet i slutningen af 2019, fulgte en kedelig overraskelse efter. De O-ringe der har været brugt til at tætte omkring temperaturfølerne, har ikke været af en tilstrækkelig kvalitet.

Et stort arbejde med at udskifte O-ringe har derfor stået på i 2021 og fortsætter forventeligt indtil sommeren 2022. Arbejdet planlægges, så lækager undgås bedst muligt, og samarbejdet med Inteco, som står for udskiftningen, er forløbet godt.

10. ELEKTRONISK KUNDEADGANG TIL DATA

Det er i dag muligt at se både sit vand- og fjernvarmeforbrug på Albertslund Forsynings hjemmeside. Dette har kunnet lade sig gøre gennem et godt samarbejde med HOFOR, som desværre kun stiller månedsaflæsninger til rådighed for det kolde vand. Fjernvarmen kan aflæses dagligt, og vi arbejder fortsat på at gøre opløsningen på begge dele bedre.

11. ADFÆRDSMOTIVERENDE TARIFFER

VEKS indførte i 2019 variable opkrævninger, hvilket betyder, at fjernvarmen er billigere om sommeren end om vinteren. De variable priser over året afspejler de faktiske omkostninger ved at producere fjernvarme til varmebrugerne på Vestegnen. I Albertslund betød det i første omgang ikke noget for taksterne, fordi det igangværende målerskifte gjorde det svært at lave nye tariffer. Alle målere er nu udskiftet, hvilket betyder, at Forsyningen kan begynde arbejdet med at få tilpasset tarifferne i Albertslund. Dette arbejde påbegyndes primo 2022.

12. PLAN/LØSNING FOR KUNDER DER IKKE ER LAVTEMPERATURPARATE TIL TIDEN

For at blive klar til lavtemperatur, kan flere værktøjer tages i brug. Det kan være store energireoveringer, mindre radiatorudskiftninger eller kreative løsninger med blæsepaneler til eksisterende radiatorer.

Både beregninger og det praktiske forsøg på Porsager viser, at man i de fleste tilfælde kan klare overgangen til lavtemperaturfjernvarme, ved at gå på kompromis med den gode afkøling. Derfor har der ikke været stort fokus på at lede efter nødløsninger, men i stedet fokus på at finde gode løsninger i de mange boligområder, som allerede i dag er i fuld gang med at klargøre boligerne.

Der har dog været eksperimenteret med at hæve trykket på fjernvarmenettet, som en måde at kompensere for en lavere fremløbstemperatur til nedslidte brugsvandsvekslere. Denne løsning er ikke gennemtestet, men kunne være et bud på en overgangsløsning.

13. PLAN FOR VARMEFORSYNING AF OMRÅDER UDEN FJERNVARME

Albertslund Forsyning startede i sensommeren 2021 et projekt om at konvertere Herstedøster Landsby og Herstedøster Villaby fra gas, som den primære opvarmningsform, til fjernvarme. Albertslund Forsyning udsendte en forhåndstilkendegivelse til de potentielle nye forbrugere, som blev taget godt i mod. Forhåndstilkendegivelsen viste stor interesse i at få fjernvarme. Der er derfor blevet udarbejdet i projektforslag til udvidelse af forsyningsområdet til Herstedøster Landsby og Herstedøster Villaby. Projektet har en stor miljømæssig effekt og bidrager til den grønne omstilling med en CO₂ reduktion på 15.470 ton over de næste 20 år, svarende til ca. 774 ton årligt sammenlignet med ledningsgas. Derudover har projektet en positiv selskabsøkonomi, som vil komme alle fjernvarmeforbrugere i Albertslund Forsynings forsyningsområde til gode.

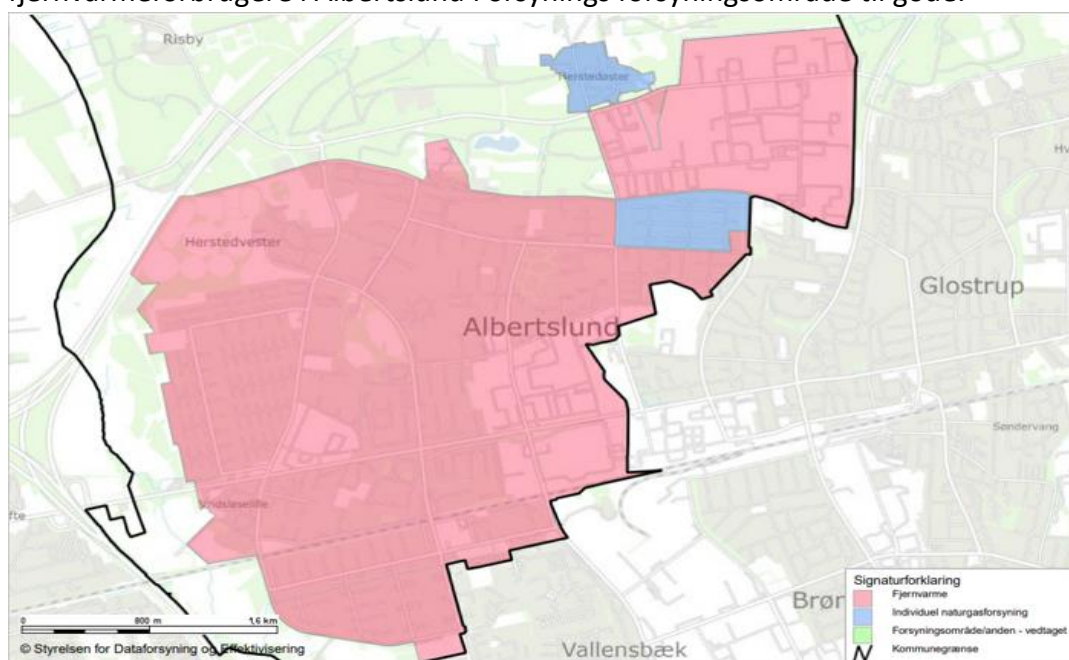


Fig.: Kort over fjernvarmeforsyningsområdet (lyserød)

Kommunalbestyrelsen besluttede den 12. oktober 2021, i forbindelse med vedtagelsen af budget 2022, at afsætte anlægsbevilling og frigive rådighedsbeløb i 2022 til Herstedøster Villaby og Herstedøster Landsby. Projektperioden er 2022 - 2024. Derudover fik Albertslund Forsyning bevilget tilsagn om statstilskud fra fjernvarmepuljen på 5,7 mio. kr. til konvertering af Herstedøster Villaby og Herstedøster Landsby. Projektforslaget forventes at være endelig vedtaget i medio 2022, hvorefter anlægsarbejdet kan påbegyndes.

For områder med olie- eller el-opvarmning, som f.eks. Risby, der ligger langt fra det eksisterende fjernvarmesystem er det både nu og på længere sigt, nok mest sandsynligt at det skal ske med individuelle eller lokale løsninger. Albertslund Forsyning har et ønske om at hjælpe Risby med at vurdere de individuelle og/eller lokale løsninger. Det forventes derfor, at der startes dialog med Risby omkring det videre forløb i 2022.

14. PLAN FOR BYUDVIKLING

Der er igangsat en stor byudvikling i Albertslund Kommune. Foruden de mange gennemgribende boligrenoveringer af eksisterende boliger, bliver der bygget nyt i stor stil – og mere er på vej. Således er transformeringen af Hersted Industripark startet og COOP-byen er også godt i gang, og der bygges omkring Vridsløselille Statsfængsel. Nogle spørgsmål rejser sig: Hvorledes kan fjernvarmen gøres til det attraktive valg, når der skal vælges opvarmningsform i nybyggeri? Skal fjernvarmen videreudvikles til en ny generation med endnu lavere temperatur end lavtemperaturfjernvarme?

Formålet er at planlægge energieffektive varmeløsninger for byudviklede områder og hele tiden at kunne minimere omkostningerne. Kommer Forsyningen på banen for sent så kan det være svært at tilbyde de bedste løsninger og at introducere nye løsninger, hvis planlægningen er for langt henne i planlægningen. I 2021 har der derfor været stort fokus på dialog og planlægning i samarbejde med bygherrer m.v. og Albertslund Kommunes Byplanlæggere. Dette arbejde vil fortsætte i de næste mange år, da flere af byudviklingsprojekterne har en længerevarende tidshorisont.

FJERNVARMEN 2022

Arbejdet for 2022 er allerede i fuld gang og følger stadig fjernvarmehandleplanens 13 punkter, blandt andet ved at:

- Vi fortsætter vores renoveringsprojekt i Albertslund Syd i samarbejde med Bo-Vest. I samarbejde med Bo-Vest er vi forventer at Galgenbakken sættes i gang i slutningen af 2022
- Renoveringsplanen opdateres i 2022 i samspil med planerne for lavtemperatur, og til dette anvendes bl.a. brudstatistik fra Driftweb (opgavestyringsprogram), droneoverflyvning samt medarbejdernes erfaring for hvor rørene knager.

Handleplanen revideres/opdateres i øvrigt i i 2022.

Derudover mærker vi også aktivitet på byggemodningsagerne i kommunen med nye stik, og planlægning af nybygområder. F.eks. Roholmsparken.

Planen for etablering af lavtemperaturshunts er under udarbejdelse, der er opsat 3 nye i 2021, og der planlægges flere i 2022.

UDEBELYSNING

UDEBELYSNING – DRIFTSREGNSKAB 2021

Udebelysning - drift	Regnskab 2021	Budget 2021	Afvigelse
Kommunal udebelysning	4.988.652	5.055.000	66.348
Green Economy	-381.612	0	381.612
Albertslund Centrum	892.366	640.000	-252.366
Belysning i boligområderne	12.367	0	-12.367
Betalingsordning i boligområderne	0	0	0
DOLL	479.920	540.000	60.080
Netto driftsudgifter	5.991.692	6.235.000	243.308

KOMMENTARER TIL DRIFTSREGNSKAB - UDEBELYSNING

En mindreudgift på 0,4 mio. kr. vedrører EU projektet Green Economy, hvor der er sket en tilbageførsel af udgifter, der i tidligere år har været afholdt her. Udgifterne skal ikke fremgå direkte af projektet, men blot opgøres og specificeres i forbindelse med anmodning om tilskud. Selve tilskuddet og udgifter til revision føres direkte på projektet. Tilskuddet på knap 0,2 mio. kr. indgår, som en del af netto mindreudgiften.

Endvidere har der været en merudgift på knap 0,3 mio. kr. til reparationer og vedligeholdelse i Albertslund Centrum. Der er blevet repareret skilte, rengjort lamper og foretaget en gennemgang af lyskilder, herunder fejl i lys ved tunneller.

UDEBELYSNING – ANLÆGSREGNSKAB 2021

Udebelysning - anlæg	Regnskab 2021	Budget 2021	Afvigelse
Etape 7 - udebelysning	133.782	134.000	218
Etape 8 - udebelysning	5.790.047	5.786.000	-4.047
Netto anlægsudgifter	5.923.829	5.920.000	-3.829

KOMMENTARER TIL ANLÆGSREGNSKAB - UDEBELYSNING

Budgettet er overholdt

MODERNISERING AF UDEBELYSNING 2021

2021 var første år med reduceret bevilling på 5 mio. kr. Det medfører naturligvis en reduceret fremdrift i moderniseringen, men målet er stadig det samme. Den nye belysning som etableres, skal øge trygheden, reducere energiforbruget og sikre gode driftsbetingelser de næste mange årtier. I beskrivelsen herunder listes hvert indsatsområde op som er berørt i 2021.

Ny belysning i Vridsløse

Belysningen i Vridsløse gennemgik i 2021 en omfattende modernisering ud fra samme belysningsløsning som er anvendt i de andre Landsbyer. Grundet planer om byggeri i området er ikke alle strækninger blevet moderniseret. F.eks. er området omkring Hyldager hallen optimeret mest muligt med udgangspunkt i det eksisterende. Alt dette moderniseres når byggeriet i området er afsluttet.

Billedet fra Herstedøster viser den belysningsløsning der er opsat i Vridsløse.



Nye eltavler og infrastruktur

Nye krav til opbygning af belysningsanlæg samt måling af energiforbruget har krævet en omfattende udskiftning af de tændskabe, som er de eltavler, der forsyner gadebelysning rundt omkring i kommunen. Samtidig har det krævet adskillelse af tændpladser samt etablering af nye forsyningskabler overalt i kommunen.

Billedet herunder viser de tændskabe som er opsat. Tændskabet er bestykket med tavlekomponenter, lysstyring, transientbeskyttelse og måler.



Modernisering af belysningen i tunneller

I flere år har der været et øget fokus på at optimere belysningen i kommunens mange tunneller. Borgere føler sig utrygge i aften- og nattetimerne, og i dagslys opstår der farlige trafikale situationer på grund af de store kontraster mellem lys-mørke. I de mest udfordrede tunneller er opsat en belysningsløsning, som lyser hele døgnet. I dagtimerne belyses tennellen med 100% lysstyrke og i aften- og nattetimerne med 10%. Lysudbyttet fra de anvendte armaturer er 10 gange højere end almindelige tunnelarmaturer. Derfor er det nødvendigt at dæmpe i aften/nattetimerne, og det giver ingen værdi blot at tænde den eksisterende belysning.

Billedet herunder viser tunnellen ved Birkelundsparken, hvor der er etableret konstant belysning. Den eksisterende belysning var udtjent skulle alligevel udskiftes.



Modernisering af stibelysning

Stibelysningen er generelt udtjent og krævede også i 2021 investeringer. Master, armaturer og kabler er udtjente og uden nogen levetid tilbage. Moderniseringen fortsatte derfor på Tværstien, Terstedvesterstien samt Tåstrupstien, hvor det i forbindelse med andre projekter kunne kordineres. Belysningen på Hyldager Bakker blev også moderniseret via midlerne fra den tilkørte jord til området. Projektet afsluttet først i løbet af marts grundet leveringstid på materialer.

Billedet til højre viser det igangværende arbejde ved Hyldager bakker.



Flere projektet tænkes sammen i Grundejerforeningen Stadionparken

Grundejerforeningen Stadionparken valgte i 2021 at igangsætte moderniseringen af deres udebelysning. Grundejerforeningen valgte at finansiere det selv uden at benytte kommunens finansieringsløsning. Samtidig med moderniseringen af gadebelysningen etableres der ladestanderinfrastruktur samt fiberinstallation via samgravning. Projekt i Stadionparken forventes endeligt afsluttet Q2 2022.

Billedet herunder viser en graverende fra det omfattende projekt i Stadionparken. grundejerforeningens Stadionparken projekt.



Samlet overblik over belysningsprojekter 2021, samt omfang pr projekt vist på antallet af lyspunkter:

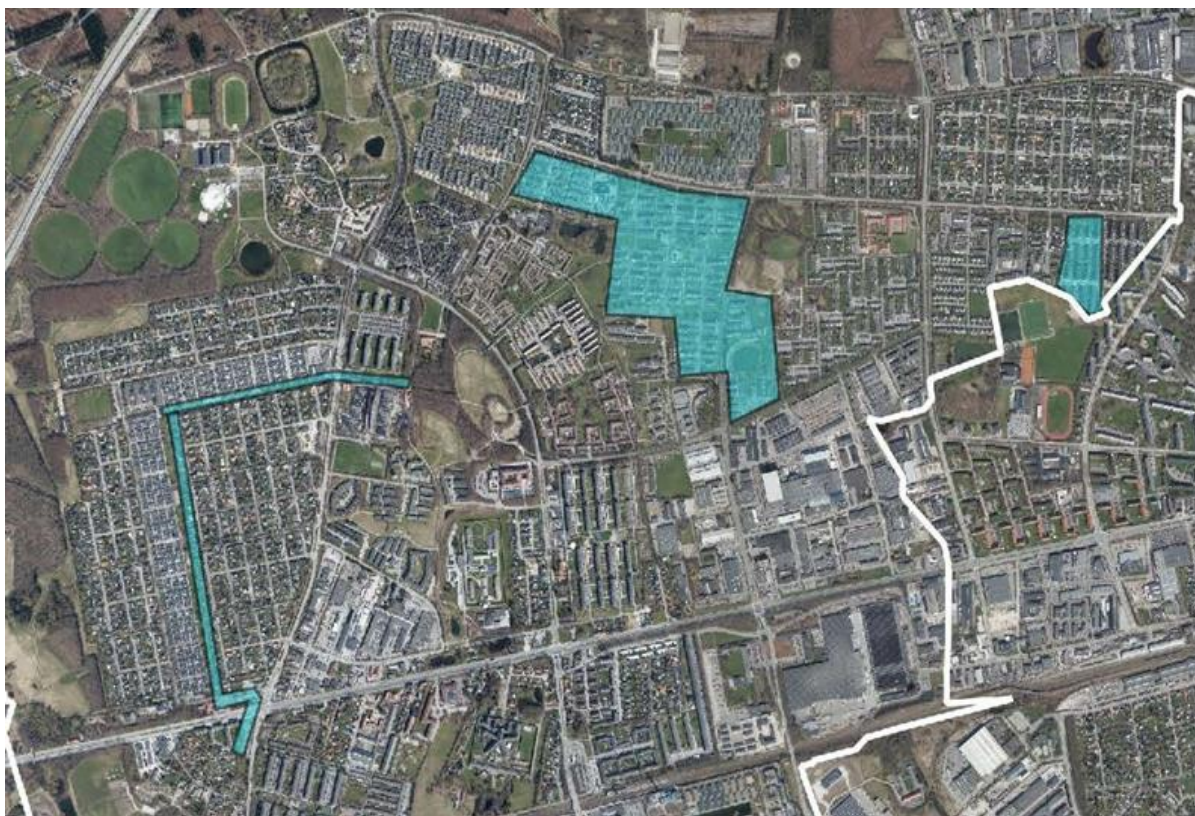
<i>Strækning/område hvor ny udebelysning er etableret</i>	<i>Antal nye LED gadelamper på strækning/område</i>
Nye el tavler med målere	00
Vridsløse	100
Tværstien/Birkelunds parken	80
Tåstrupstien	32
Herstedvesterstien	16
Tunnel Roskildevej ved vridsløse	15
Tuneller ved damgårdsstien (8 stk)	40
Tunnel motervej egelundsparken	14
Tuneller Tværstien (4 stk)	10
Stadionparken	100
Hyl dager bakker	60
	467 nye lyspunkter i alt

Modernisering af udebelysning i 2022

I 2022 vil bevillingen til ny belysning være fokuseret på nedenstående indsatsområder. Udover bevilling vil der blive moderniseret belysning ved boligområder som ønsker at finansiere selv, belysning ved Rådhushave og derudover det resterende anlægsarbejde på projekterne Stadionparken og Hyldager Bakker.

Indsatsområder 2022 bevilling er listet op herunder med tilhørende billede som viser indsatsområdernes placering.

- Samgravninger og kommunale stier:
- Stamveje Godthåbsparken
- Platanparken



LADESTANDERE

Den oprindelige arbejdsgruppe om udbredelse af ladestandere afsluttede sit arbejde primo 2020 med nogle forsøg på at udvikle nogle koncepter for ladestandere i boligområder med fælles parkeringer, et område som generelt har været nedprioriteret af de forskellige aktører. Det ser dog ud til, at der også her er ved at blive udviklet anvendelige koncepter, der skal gøres forsøg med i 2022.

I budgetforliget for 2021 er der truffet aftale om, at der igen skal gang i samarbejdet med grundejerforeninger og boligorganisationer om at udbrede el-ladestandere til hele byen. Der udarbejdes til budget 2022 forslag til kommunal strategi for udbredelse af el-ladestandere, herunder mulig kommunal finansiering, der kan understøtte udbredelsen.

RENOVATION

RENOVATION – DRIFTSREGNSKAB 2021

	Forbrug 2021		Budget 2021	
	Udgifter	Indtægter	Udgifter	Indtægter
Fælles formål	0	0	196.000	0
Dagrenovation	9.254.195	-10.008.904	9.645.000	-9.255.000
Pap	1.272.939	-1.464.159	1.096.000	-1.298.000
Papir	1.856.388	-2.130.271	1.911.000	-2.884.000
Plastemballage	2.382.025	-2.202.261	2.943.000	-3.005.000
Glas	1.568.996	-1.633.467	1.661.000	-691.000
Metalemballage	475.312	-535.147	506.000	-511.000
Haveaffald	1.925.463	-2.054.784	1.910.000	-1.882.000
Genbrugsstationen	7.026.778	-7.452.533	7.225.000	-7.554.000
Farligt affald	783.933	-817.754	806.000	-892.000
Storskrald	2.560.692	-3.351.596	1.474.000	-1.511.000
Erhverv	538	4.052	0	0
Erhvervsaffald og jordflytning	31.202	-31.202	26.000	-26.000
Container	542.695	-524.485	235.000	-607.000

	Forbrug 2021		Budget 2021	
	Udgifter	Indtægter	Udgifter	Indtægter
Bruttodriftsudgifter	29.681.157	-32.202.510	29.634.000	-30.116.000
Nettodriftsudgifter		-2.521.353	-482.000	

Renovation - Driftsregnskab 2021

Renovation	Regnskab 2020		Budget 2020		Afvigelse	
	Udgifter	Indtægter	Udgifter	Indtægter	Udgifter	Indtægter
Fælles formål	0	0	196.000	0	196.000	0
Dagrenovation	9.254.195	10.008.904	9.645.000	-9.255.000	390.805	753.904
Pap	1.272.939	-1.464.159	1.096.000	-1.298.000	-176.939	166.159
Papir	1.856.388	-2.130.271	1.911.000	-2.884.000	54.612	-753.729
Plastemballage	2.382.025	-2.202.261	2.943.000	-3.005.000	560.975	-802.739
Glas	1.568.996	-1.633.467	1.661.000	-691.000	92.004	942.467
Metalemballage	475.312	-535.147	506.000	-511.000	30.688	24.147
Haveaffald	1.925.463	-2.054.784	1.910.000	-1.882.000	-15.463	172.784
Genbrugsstation	7.026.778	-7.452.533	7.225.000	-7.554.000	198.222	-101.467
Farligt affald	783.933	-817.754	806.000	-892.000	22.067	-74.246
Storskrald	2.560.692	-3.351.596	1.474.000	-1.511.000	-1.086.692	1.840.596
Erhverv	538	4.052	0	0	-538	-4.052
Erhvervsaffald og jordflytning	31.202	-31.202	26.000	-26.000	-31.202	31.202
Container	542.695	-524.485	235.000	-607.000	-307.695	-82.515
Bruttodriftsudgifter	29.681.157	32.202.510	29.634.000	30.116.000	-73.157	2.112.510
Nettodriftsudgifter		-2.521.353	-482.000		2.039.353	

KOMMENTARER TIL REGNSKAB - RENOVATION

Året 2021 er karakteriseret ved en relativ stor ekstra indtægt, mens der er balance på udgiftssiden.

Der var i budget 2021 indlagt en merindtægt på 0,5 mio. kr., men det faktiske resultat for året viser en merindtægt på 2,5 mio. kr.

Generelt skyldes afvigelser på renovationsområdet, de usikkerheder der er forbundet med at forudsige affaldsmængder, fyldningsgrader, antal bestillinger (storskrald, haveaffald) og

afregningspriser for afsætning til genanvendelse. I 2021 har vi fået noget mere for salg af pap og metal end forudset, mens udgifterne til behandling af plast har været lidt lavere end forudset.

Mindreindtægterne fra containerordningen skyldes, at to-kammer beholderne er købt af Vestforbrænding med en 5-årig afdragsperiode. Den takst, husstandene betaler for dette indkøb, er dog fastlagt i forhold til en 9-årig afdragsperiode. Fra og med 2022 er de nuværende beholdere betalt ud, således at den oparbejdede mindreindtægt i ordningen over de næste par år vil falde.

Derudover har der været en mindreindtægt vedrørende ordningen for dagrenovation og indsamling af glas, hvor der skulle have været gennemført en tilbagebetaling.

"Fælles formål", hvis poster efter krav i lovgivningen, er arbejdet ind i de enkelte ordninger. Der har været færre udgifter til kommunikationskampagner, grøn dag, forsøgsordninger m.v. på grund af den fortsatte Coronasituation. Den samlede afvigelse på fælles formål er en mindreudgift på 0,9 mio. kr. Disse er fordelt ud på de 10 indsamlingsordninger. Denne besparelse ophæves dog af en ekstraudgift på 1,3 mio. kr. til RI til dækning af deres løbende driftsunderskud.

Det samlede overskud er 3,4 mio. kr., hvilket vil indgå i beregningen af takstreguleringer til næstkommende budget (2023).

RENOVATION - ÅRETS INDSATSOMRÅDER

KOMMUNIKATION

Både i 2021 og 2020 har det på grund af Coronasituationen været nødvendigt at nedprioritere kommunikationsindsatsen. I 2021 har der som sådan ikke været gennemført egentlige kampagner. Der har dog været lavet indsats i boligområder, hvor der blev oplevet problemer. Især i de nye boligområder opleves problemer med sortering af affald, og håndtering af blandt andet storskrald i forbindelse med indflytning.

En del ressourcer, som traditionelt bruges til kommunikationsopgaver er blevet anvendt på at understøtte planlægningsmæssige opgaver i forbindelse med den kommende etablering af mange nye boligområder. Her er der blevet vejledt, samarbejdet og forhandlet om placering af fremtidige affalds-øer, hvor der især er fokus på gå-afstande, kørselsruter i områderne samt indplacering i forhold til andre byrumselementer.

En stor del af indsatsen i teamet er i 2021 gået med håndtering af beslutninger omkring etablering af de nye indsamlingskrav. Dette medførte behov for at informere om de nye krav og tiltag – og dette var blandt andet hovedtemaet på "Grøn dag", der blev afholdt i september.

STATUS PÅ GENANVENDELSEN

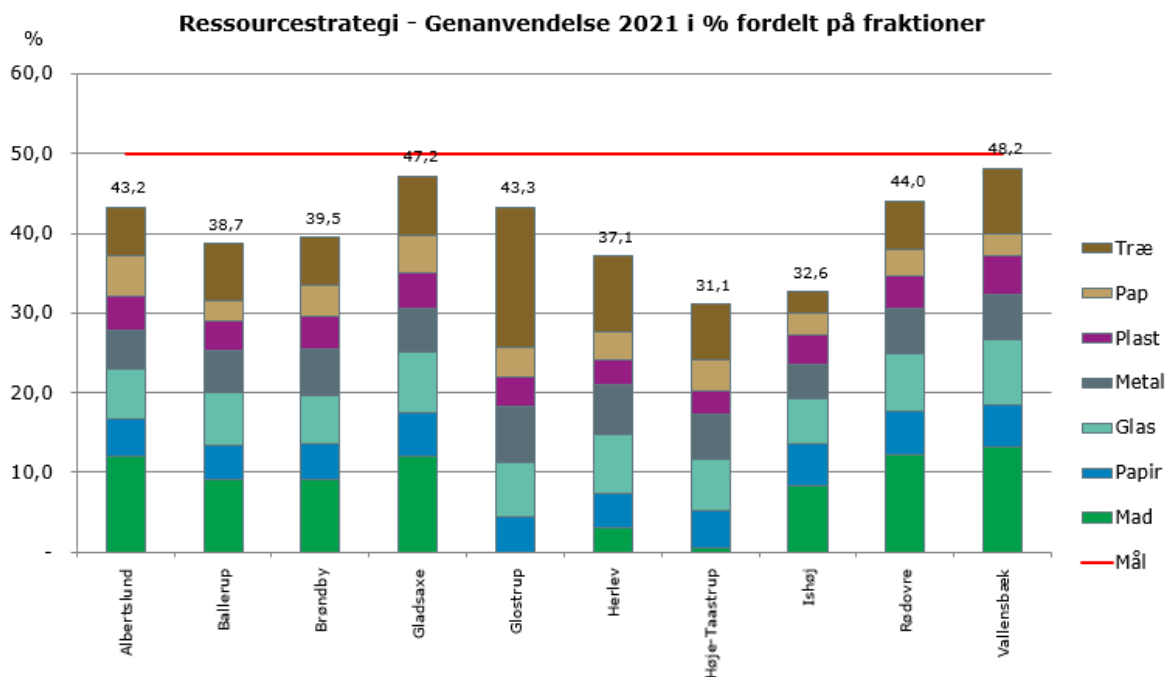
Genanvendelsesprocenten i 2021 lå på samme niveau som i 2020 – og ligger på knap 43 %.

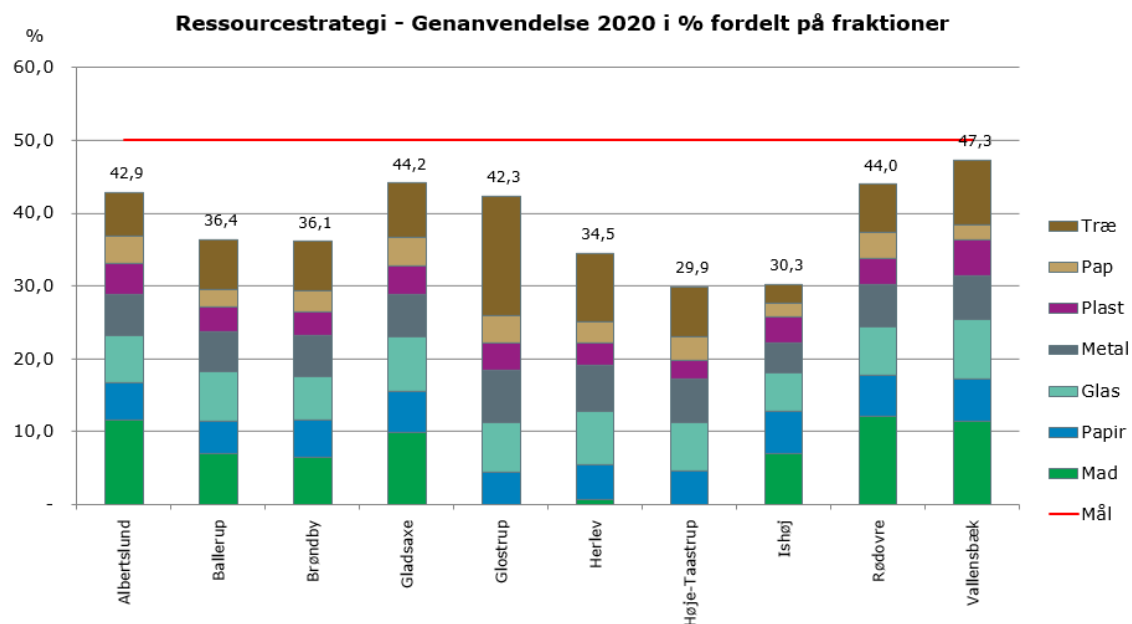
Mængden af dagrenovation ligger forholdsvis stabilt sammenlignet med 2020. På den positive side er, at mængderne af metalemballage, pap og plast steget og træ til genanvendelse er desuden igen steget. På den negative side er mængden af indsamlet papir faldet igen – desuden er der fald i mængderne af indsamlet glas samt stort jern og metal.

Mængderne af indsamlet mad er steget en smule.

	2018	2019	2020	2021	Forskel	Ændring
Dagrenovation	5.176	5.324	5.115	5.187	72	1,4 %
Forbrænding	1991	1759	1577	1518	-59	-3,7 %
Madaffald	1.269	1.344	1.374	1.422	48	3,5 %
Papir	759	710	576	543	-33	-5,8 %
Pap	453	460	426	583	157	37 %
Glas	556	535	773	538	-236	-30 %
Metalemballage	80	75	79	85	6	6,7 %
Plastemballage	325	343	351	367	16	4,5 %
Træ	662	529	691	720	29	4,3 %
Jern og metal	487	536	481	433	-47	-9,9 %

Sammenlignet med de øvrige kommuner på Vestegnen klarer Albertslund Kommune sig OK i forhold til at indsamle affald til genanvendelse. Som det fremgår så er genanvendelsesprocenten generelt en smule stigende i kommunerne i Albertslund's nærområde.





Som det fremgår ovenfor ligger Gladsaxe, Rødovre og Vallensbæk med en højere genanvendelsesprocent end Albertslund.

Det er vurderingen, at Albertslund Kommune indsamler den mængde affald til genanvendelse, der kan forventes med kommunens boligsammensætning. Der er en langt bedre sortering i villaer og rækkehuse med egne beholdere ved husstanden sammenlignet med etageejendomme og tæt/lav byggerier med fælles affaldscontainere. Det er de sidste to typer af områder, der dominerer i Albertslund.

Da Albertslund Kommune deltager i et indsamlingsfællesskab med Ballerup, Ishøj, Vallensbæk og Furesø, er de registrerede affaldsmængder delvist et resultat af en fordelingsnøgle mellem de 5 kommuner. Derfor er det kun delvist muligt at nå målsætninger om genanvendelse via en indsats udelukkende i Albertslund Kommune.

Der blev i 2021 gennemført en af de tilbagevendende analyser af restaffald. Analysen viste, på linje med tidligere analyser, at mellem 50 – 75 % af det affald, der smides ud som restaffald er genanvendeligt (og derfor fejlsorteret). Og at en ret stor andel af dette fejlsorterede affald er madaffald. Værst ser det ud for etageboligerne.

TO BOLIGOMRÅDER ENDNU IKKE MED PÅ DE NUVÆRENDE KRAV

Boligområderne i Albertslund er løbende under renovering. Dette kan være en udfordring for affaldssorteringen, da fokus i disse områder ikke nødvendigvis er på sortering af affald. I forbindelse med disse byfornyelsesprojekter opleves det ofte, at områderne ønsker at overgå fra indsamling i minicontainere til indsamling via nedgravede eller delvis nedgravede systemer. De nedgravede systemer fylder mindre på fællesarealerne og fremstår desuden ofte "pænere".

Det var forventet, at de to sidste boligområder, som endnu ikke udsorterer affald efter de gældende regler, ville være kommet med i 2021. Dette skete desværre ikke. Begge boligområder er ikke kommet i gang på grund af andre renoveringsprojekter i deres område, som der også skal tages hensyn til. Det forventes dog, at de kommer i gang i 2022.

STATUS TVÆRKOMMUNALT EJED RENOVATIONSFIRMA OG SAMARBEJDE

Det fælleskommunalt ejede renovationsfirma Ressourceindsamling A/S overtog i foråret 2020 indsamlingen fra Remondis A/S. Ressourceindsamling A/S overtog også Remondis' kontrakt med Vestforbrænding, som løb til og med maj 2021.

Til at afløse den gamle kontrakt mellem VF og RI blev der i løbet af året vedtaget en serviceaftale, som i store træk læner sig op af den gamle kontrakt. En væsentlig forskel er dog at samarbejdet mellem kommunerne, Vestforbrænding og RI fremover baserer sig på tillid fremfor kontrol, og det indarbejdede bod/bonus system blev derfor skrottet.

Under den gamle kontrakt var det VF, der varetog den daglige kontraktstyring af renovatøren. I forbindelse med vedtagelse af den nye serviceaftale blev det også fastlagt, at VF skulle være facilitator i forhold til at understøtte arbejdet med ejerstrategi, servicemål og tilknyttede handleplaner.

Serviceaftalen er med til at fastlægge at Ressourceindsamlings hovedformål er, at:

- Sikre forsyningssikkerhed hvad angår indsamling af affald i ejerkommunerne
- Sikre, at klima og miljø er en vigtig del af selskabets drift, og at det skal samarbejde om at understøtte de kommunale målsætninger på området.
- Sikre effektivt drift inden for de gældende prisrammer med henblik på at opnå den lavest mulige pris for kunderne under hensyn til forsyningssikkerheden og klima- og miljømålsætningerne.
- Sikre effektiv og god service til borgerne samt udvise forståelse for borgerne og ejerkommunernes behov. Interessentskabet skal løbende evaluere og følge op på borgernes og de kommunale institutioners tilfredshed med selskabets service.
- Sikre en åben, ansvarlig og aktiv kommunikation med ejerkommunerne, kunderne, myndigheder, medarbejdere og Vestforbrænding

I forhold til om RI har en effektiv drift, blev der i løbet af 2021 lavet en markedsvurdering af selskabet. Denne markedsundersøgelse konkluderede, at RI har markedskonforme priser. Undersøgelsens konkluderede også at RI har et serviceniveau, der matcher eller er højere end sammenlignelige kommuner.

De priser, som RI opkrævede for sin service i 2021, matchede ikke de udgifter, selskabet har til indsamling af affald. Dette skyldes grundlæggende, at RI i 2020 overtog en tabsgivende kontrakt. Dette driftsunderskud blev i 2021 kompenseret via indbetalte bidrag direkte fra ejerkommunerne.



Ressourceindsamlings flåde skal de næste 10 år løbende udskiftes således, at flere og flere skraldebiler bliver el-drevne.

TVÆRKOMMUNALT SAMARBEJDE I IPT I/S

Ressourceindsamling A/S er et underselskab til det tværkommunale interessentskab Indsamling på Tværs I/S (IPT). Fokus i IPT har været at få fastlagt selskabets fremtid på kort og mellemlang sigt. Det er besluttet, at selskabet foreløbig kører videre indtil 4. kvartal 2022. På dette tidspunkt skal det afklares, om selskabskonstruktionen fortsætter i sin nuværende form, eller om Ressourceindsamling A/S overgår til at blive et datterselskab under Vestforbrænding. Den verserende momssag, hvis udfald endnu ikke er endeligt fastlagt, kan få den konsekvens, at det kan blive nødvendigt at nedlægge RI som et A/S og eventuelt køre det videre som et fælleskommunalt I/S.

I IPT samarbejdet har der på teknikerniveau i løbet af året været en del samarbejde om både udformning af kravspecifikationerne i den nye serviceaftale, fælles udkast til nye affaldsregulativer og koordinering af implementeringen af de nye sorteringskrav.

Samarbejdet om fælles regulativer/højere synkronisering af affaldsregulativer bundede både i et ønske om at strømligne indsamlingsordningerne på tværs – og dermed gøre RI's hverdag lettere, samt om at få regulativerne i bedre overensstemmelse med den serviceaftale, der blev arbejdet sideløbende på.

Dette arbejde medførte, at en hel del ting blev afklaret og mere strømlignet mellem kommunerne – især i forhold til de nødvendige justeringer med de kommende nye indsamlingskrav. Men det blev også klart, at det ikke bare lige er sådan at få 5 individuelle

kommuner til at ensrette deres mange forskellige ordninger. Arbejdet blev heller ikke gjort helt færdigt, da det blandt andet blev besluttet, at kommunerne først senere kigger på deres ordninger for storskrald og haveaffald.

I samarbejdet mellem teknikerne og RI blev der også arbejdet på, hvordan man bedst i praksis implementerer de nye sorteringskrav i de næste par år, samt hvordan man bedst muligt udnytter det nu tætte og direkte samarbejde med RI.

Der er stigende fokus på de adgangsforhold, som skraldemændene oplever ude på den enkelte adresse. Arbejdstilsynet kører ekstra mange tilsyn med dette i øjeblikket. I løbet af 2021 blev det således klart, at det er et område IPT samarbejdet skal have fokus på. I Albertslund Kommune kan vi se, at der er mange adresser, der ikke lever op til alle krav – selv om der ikke tidligere fra skraldemændene er blevet indmeldt særlig mange forhold. Det blev således i 2021 besluttet, at det fra 2022 vil blive nødvendigt at kommunikere generelt ud om disse udfordringer – og at de berørte grundejere i løbet af 2022 vil få besked fra RI såfremt adgangsforholdene på deres ejendom vurderes ikke at være tilstrækkeligt i overensstemmelse med gældende regler.



Eksempel på en adresse, som i 2021 har givet skraldemændene udfordringer. Tidligere blev en sådan belægning accepteret som tilstrækkelig kørefast og skridsikker, men det gør den ikke længere.

ØKONOMISAGER

I forbindelse med den nye serviceaftale med RI og VF's nye rolle i IPT samarbejdet kom der også i årets løb fokus på den opkrævningsproces, der er i samarbejdet. Oprindeligt er det sådan, at der hver måned er en dialog mellem VF og RI om de serviceydelser, RI kan opkræve VF for. Denne proces er kompliceret af, at VF's kundeservice og RI's affaldsindsamling håndteres via to forskellige IT systemer. På baggrund af denne dialog har processen været den, at RI udsender fakturaer til VF, som viderefakturerer udgifterne til kommunerne. For at forsimple arbejdsgangene blev der i 2021 kigget på mulighederne for, at RI kunne opkræve kommunerne direkte. Dette blev vedtaget og mundede ud i et forslag til en forenklet procedure, som der arbejdes på, bliver ført ud livet i 2022.

Der blev også udarbejdet en mere simpel prisstruktur for RI med færre priser samtidig med, at der blev lagt op til prisstigninger fra 2022, således at RI's løbende driftsunderskud kan dækkes af deres almindelige priser. Oveni dette blev der kigget på, om RI i højere grad kan udstede acontoopkrævninger for deres forventede udgifter, således at det månedlige arbejde med at håndtere fakturaer kan begrænses endnu mere samtidig med, at RI's likviditet kan forbedres. Alle disse forhold forventes afklaret og besluttet nærmere i første halvdel af 2022.

Kommunerne må ikke længere opkræve moms for indsamling af husholdningsaffald. SKAT sendte i 2021 et forslag til et såkaldt styringssignal, der skal udmønte de nærmere regler. I 2021 blev der således brugt en del tid på at vurdere, hvad disse nye regler kommer til at betyde.

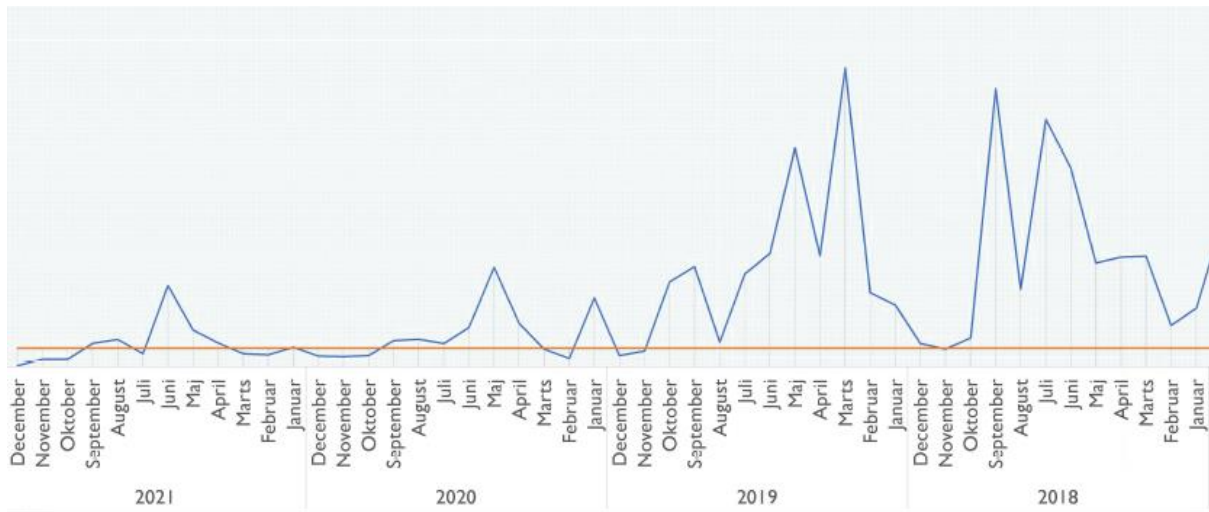
Det er foreløbig ikke muligt at få den moms kommunen betaler for eksterne serviceydelser refunderet. Det betyder, at renovationsgebyret fra 2021 til 2022 kun er blevet reduceret med cirka 3%. Det er håbet, at spørgsmålet om refusion falder på plads i forbindelse med udmeldingen af det endelige styringssignal efter endt høring omkring april måned 2022.

Det er ikke klarlagt om den indsamling af affald, som foretages af det kommunalt ejede Ressourceindsamling A/S fortsat i fremtiden skal pålægges moms. Dette giver som sagt en usikkerhed for, hvilken selskabsform RI evt. skal have i fremtiden.

Som udgangspunkt vil der blive anmodet om, at kommunen kan få moms indbetalt til SKAT tilbagebetalt med virkning tilbage fra 2012. De beløb, som Albertslund Kommune vil modtage i den forbindelse, vil blive tilbageført til berørte grundejere.

DAGLIG DRIFT OG KUNDESERVICE

I 2021 er der fortsat arbejdet med forbedringer og tilpasninger af den daglige drift af indsamlingen af affald.



Udfordringerne i 2021 og 2020 har været langt mindre end tidligere år. I lange perioder ser det overordentlig fornuftigt ud – og bortset fra perioden omkring maj/juni har vi ligget lige over eller under en bodsprocent på 0,05. En bodsprocent på under 0,05 betragtes som tilfredsstillende. Fokus i RI samarbejdet på forbedret borgerservice har således virket. Udfordringer omkring maj og juni måned skyldes overgangen til ugetømning af madaffald. OBS – der bruges ikke længere bod/bonus – men en afvigelse registreres stadigvæk i forhold til det gamle bod/bonus system for på denne måde at kunne følge driften.

DEN POLITISKE PROCES OM NYE SORTERINGSKRAV

2021 har i høj grad været brugt på de politiske processer, der skal løbe forud for implementeringen af de nye sorteringskrav i kommunen. Således har der været en længere proces om, hvad de nye regler vil få af betydning for de enkelte affaldsordninger. Kort skitseret betyder de nye regler, at alle affaldstyper, bortset fra storskrald og haveaffald fremover skal indsamles i faste beholdere. Desuden skal mad- og drikkevarekartonner udsorteres ved hver husstand og affaldet skal indsamles ved hver husstand eller husstandsnaert.



Villaer og parcelhusene vil opleve fremover at skulle have 4 affaldsbeholdere ved sin husstand.

Sammen med flertallet af de øvrige kommuner i DK anmodede Albertslund Kommune om at få udskudt fristen for implementering af de nye krav fra 1. juli 2021 til 31. december 2022. Den anmodning blev accepteret fra statens side.

I løbet af april – maj modtog alle boligforeninger og boligselskaber information om, hvilke konsekvenser de nye retningslinjer får for deres boligområde, hvilke løsninger der er mulighed for at indføre, herunder et estimat for etablerings- og driftsomkostninger for de enkelte løsninger.

For husstande med individuelle løsninger blev det udmeldt, at de nye sorteringskrav ville medføre prisstigninger på mellem 5 og 20%.

For at imødekomme denne prisstigning og for at forbedre skraldemændenes arbejdsmiljø, blev der også lagt op til, at alle beholdere så vidt muligt fremover skal placeres i skel ved afhentning. Desuden blev der lagt op til en afskaffelse af sommertømningen, da denne giver udfordringer for RI's logistik og blev vurderet som unødvendigt på baggrund af erfaringer fra boligområder, som ikke har sommertømning.

På baggrund af blandt andet ovenstående blev forslag til ny affaldsplan og nye affaldsregulativer vedtaget og sendt i høring over sommeren og sensommeren.

I efteråret var der opsamling på høringsperioden og blandt andet blev det besluttet, at vi imødekommer, at boligområderne fortsat kan have en løsning, hvor mad/rest indsamles ved husstanden, mens øvrige affaldsfraktioner indsamles husstandsnaert i en lokal affaldsø. Dette på trods af, at det ikke er i tråd med de fra centralt hold udmeldte retningslinjer, således, at der er tale om en dispensation fra gældende regler.

BRUG AF SENSORER I AFFALDSBEHOLDERE

I 2019 indledte Affald og Genbrug et samarbejde med Gate 21, SWECO, Remondis og sensorleverandør Totalaffald om et forsøg med sensorer i de kommunale institutioners affaldsbeholdere til glas, metal, papir og plast. Sensorerne måler afstanden ned til affaldet i beholderen og sender løbende data til renovatørens ruteplanlægningsprogram. Hensigten er, at renovatøren bedre kan planlægge indsamlingen af affaldet, idet han, med hjælp fra sensorerne, kan begrænse antallet af unødige tømninger af halvtomme beholdere og omvendt også, at institutionerne hurtigere vil få tømt en beholder, der er fuld før den normalt planlagte tømning.

Forsøget har kørt i fuld drift fra februar til juni 2021, hvorefter det blev evalueret, med positive resultater. Institutionerne har været glade for sensorerne, da de i forsøgsperioden ikke har oplevet at komme ud til en overfyldt beholder. Antallet af tømninger af beholdere med de fire fraktioner er i forsøgsperioden blevet reduceret væsentligt.

I 2022 udvides forsøget til også at omfatte beholderne til restaffald, da tømninger af disse forventes at kunne reduceres, når også drikkekartoner frasorteres til genanvendelse.

Desuden bliver der i 2022 fokus på driftsøkonomien ved brug af sensorer, da udgifter til leje af sensorer og datatransmission også medfører øgede omkostninger.

GENBRUGSSTATIONEN OG DRIVHUSET

Coronapandemien begrænsede fortsat i 2021 genbrugsstationens aktiviteter til fremme af direkte genbrug. Drivhuset har kørt videre med begrænsede åbningstider, og antallet af besøgende har været begrænset i perioderne med højt smittetryk. PARCK-projektet blev afsluttet i marts måned og erfaringerne og resultaterne danner grundlag for nye aktiviteter og tiltag på genbrugsstationen, som er nærmere beskrevet i den nu vedtagne Affaldsplan 2021-2026.

BEHOLDERSERVICE VIA GENBRUGSSTATIONEN

Genbrugsstationen overtog i 2020 beholderservicefunktionen fra Vestforbrænding, hvilket har betydet, at kommunens udgifter på dette område er faldet betydeligt. Opgaven består blandt andet i at skifte defekte låg, hjul m.v. på de todelte beholdere. Det har vist sig, at de såkaldte "låg i låg", som beholderne er udstyret med, er for skrøbelige i forhold til den belastning de udsættes for ved tømning af beholderen. Udskiftningen af disse låg har udgjort langt størstedelen af de reparationer, der er udført i 2021. Forvaltningen har derfor valgt fremover at købe beholdere med sidehængte låg, kaldet flip-låg, som erfaringsmæssigt er langt mere robuste.

AFSÆTNING AF AFFALD TIL GENANVENDELSE

Der opleves heldigvis en forbedring for priser for salg af papir, pap og metal – mens plastaffald og den kommende mad- og drikkevarerfraktion er overordentlig dyr at komme af med. For madaffaldets vedkommende er der kommet flere muligheder for afsætning, der gør, at det er blevet muligt at afsætte denne fraktion til en pris, der ligger i nærheden af forbrændingsprisen for restaffald.



Sådan -nogenlunde - kommer de nye klistermærker for den nye plast/mad- og drikkekarton fraktion til at se ud.

HVAD SKAL DER SKE I 2022

2022 kommer i høj grad til at dreje sig om opstarten af den praktiske implementering af de nye sorteringskrav. Arbejdsopgaverne i den forbindelse bliver dialog med boligområderne om deres endelige valg af affaldsløsning. Nogle boligområder vil være mere udfordret end andre. Især de tæt/lave områder, der på nuværende tidspunkt har indsamling via stativer. Desuden vil der være opgaver som indkøb og udkørsel af beholdere; opstart på indsamling af de nye fraktioner og med de nye frekvenser – og informationsindsats i den forbindelse. Der forventes en rullende opstart efterhånden, som de enkelte boligområder bliver klar. Der bliver også et større arbejde med at beslutte og ændre taksterne for de nye ordninger, så opkrævningen for dem kan starte op fra og med 2023.

Øvrige fokusområder i 2022 bliver indsats i forhold til sorteringsvaner i de nye boligområder, som desværre er udfordret; Implementering af de nye regler for rabat for skelafhentning; afklaring af RI/IPT's organisatoriske fremtid.