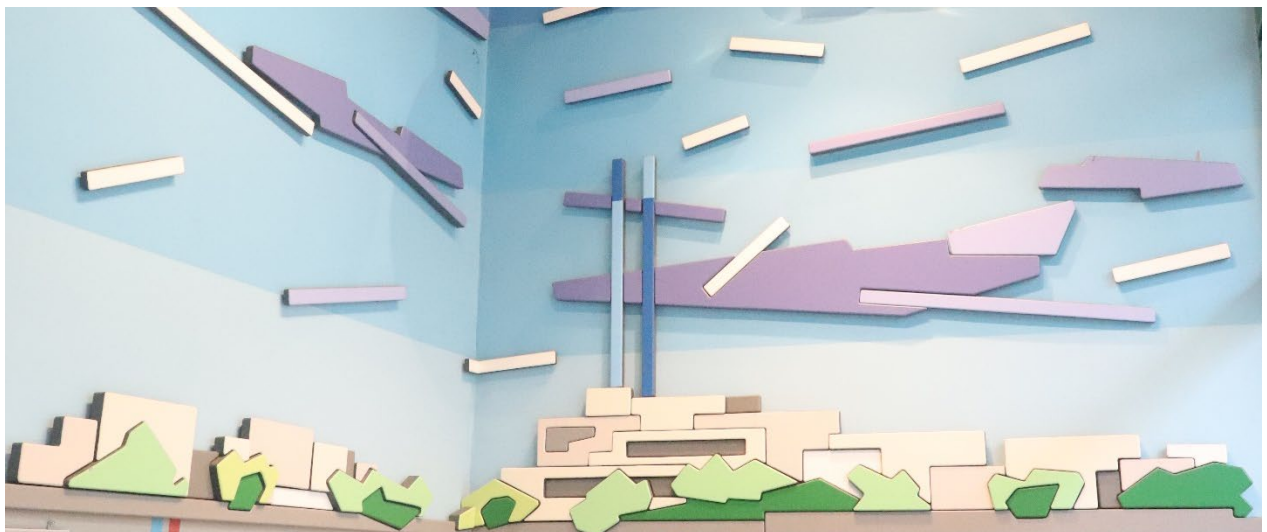


# Årsrapport 2022



**Albertslund Forsyning - Fjernvarme, Renovation & Udebelysning**

# INDHOLD

Indledning .....	3
Fjernvarme .....	6
Fjernvarmeforsyningen – Driftsregnskab 2022 .....	6
Fjernvarmehandlingsplan .....	13
1. Fjernvarmens rammevilkår .....	13
2. Lokal produceret varme .....	13
3. Egne varmecentraler .....	14
4. Tilslutningsanlæg - TAO .....	14
5. Renoveringsplan .....	14
6. Udrulning af lavtemperaturfjernvarme .....	17
7. Kortlægning, katalog og finansiering .....	18
8. Energirådgivning af kunder .....	19
9. Intelligente målere .....	20
10. Elektronisk kundedgang til data .....	21
11. Adfærdsmotiverende tariffer .....	22
12. Plan/løsning for kunder der ikke er lavtemperaturparate til tiden .....	22
13. Plan for varmeforsyning af områder uden fjernvarme .....	23
14. Plan for byudvikling .....	24
Fjernvarmen 2022 .....	25
Udebelysning .....	26
Udebelysning – Driftsregnskab 2022 .....	26
Modernisering af udebelysning 2022 .....	27
Ladestandere .....	30
Renovation .....	32
Renovation – Driftsregnskab 2022 .....	32

## INDLEDNING

Året 2022 blev et år, hvor energikrise, inflation og krig blev de helt store emner. Inflation og energikrisen har stor indflydelse på folks dagligdag, og der har dermed været utrolig meget fokus på, hvorvidt der ville blive forhøjede fjernvarmepriser i Albertslund.

Som følge af energikrisen blev Regeringen, Danske Regioner og Kommunernes Landsforening enige om at spare på energien i det offentlige. Her blev det italesat, at den offentlige sektor bør gå forrest for at igangsætte energisparetiltag.

Kommunalbestyrelsen vedtog i september 2022 at reducere udebelysningen på veje og stier, så der hvor udebelysningen er moderniseret med LED og lysstyring, ca. 50 % af 11.500 lamper, i tidsrummet kl. 22-05 dæmpes til 10 % lysstyrke. Herudover slukkes belysningen på en stor del af stier og mindre veje i boligområder, så kun hver anden lampe lyser. Dette bliver gjort under hensyntagen til trafiksikkerhed og tryghed generelt.

Derudover vedtog Kommunalbestyrelsen i oktober 2022 en række energispareaktiviteter, som blandt andet indbefatter, at indendørstemperaturen begrænses i de offentlige bygninger i perioden oktober 2022 til april 2023.

Der er desuden blevet fokuseret på at promovere en række energispareråd til borgerne i kommunen:

1. Skru ned for varmen – hold døren lukket mellem rum med forskellig temperatur.
2. Spar på strømmen – gør det til en vane at slukke for lys, skærme, computer og andet elektronik, når du forlader et rum. Brug strømmen, når den er billigst.
3. Skift til LED-belysning – undersøg muligheder for at skifte til LED-belysning. Det giver mere effektivt lys og sparer udgifter på elregningen.
4. Brug mindre varmt vand – brug mindst muligt varmt vand, når du vasker hænder eller vasker op. Når du starter opvaskemaskinen, så sørg for, at temperaturen ikke er over 50 grader. Tag kortere (og mindre varme) bade.
5. Tænk din transport grønnere – tag cyklen eller kollektiv transport i stedet for at køre i bil.

## FJERNVARME

Folketinget vedtog en klimalov i 2020 og en klimaplan i 2021, som blandt andet har medført, at det er blevet muligt at få de sidste 450 gasopvarmede boliger i Albertslund til at koble om til fjernvarme. Et projektforslag for udvidelse af forsyningsområdet til Herstedøster Landsby og Herstedøster Villaby blev vedtaget i 2022, og anlægsarbejdet i Villabyen startede i oktober. Det forventes, at begge områder er på fjernvarme ved udgangen af 2023.

Forvaltningen har i samarbejde med Brugergruppen nedsat en ad hoc arbejdsgruppe med 11 borgerrepræsentanter, som repræsenterer de forskellige varmekunder i leje-, ejer- og andelsboliger, samt erhvervskunder. Formålet med arbejdsgruppen er at komme med et oplæg til ny takststruktur, som skal være mere enkel, motiverende for energibesparelser og tilpasset til lavtemperatur. Arbejdet startede sidst i 2022, og planen er, at en ny takststruktur kan være på plads til 1. januar 2024.

Som noget nyt i 2022 er der kommet større institutioner og boligblokke på de nye shunts, det giver nogle udfordringer med at sætte temperaturen ned, specielt i forhold til Anstalten ved Herstedvester. Udfordringerne bidrager med gode erfaringer, som kan bruges i det videre arbejde med lavtemperaturplanen. Der er ved udgangen af 2022 etableret i alt 10 shuntområder i Albertslund, som dækker ca. 25 % af den samlede fjernvarmeopvarmede husstandsmasse.

I 2022 blev der opsat over 100 nye TAO-anlæg. Blandt de nye installerede TAO-anlæg er en del opsat i Grundejerforeningen Platanparken, hvor TAO har spillet godt ind i Forsyningens lavtemperaturplan. TAO-ordningen har i helhed givet både energibesparelser og væsentligt forbedrede driftsforhold for både brugerne og Forsyningen.

I 2022 har Albertslund Forsyning arbejdet med, hvordan der fortsat kan tilbydes rådgivning til fjernvarmebrugere og dermed understøtte strategien for udvikling af fjernvarmen i Albertslund. Forsyningen har givet råd og vejledning om blandt andet klimaskærm, lavtemperatur og fjernvarmeanlæg. Der har været et øget fokus på energirådgivning til byens industriområder, da industriområderne anses som de områder, der er mindst lavtemperaturparate.

## UDEBELYSNING

I 2022 blev der opsat 388 nye LED armaturer, med nye belysningsmaster og kabler. I Stadionparken og Den Østrigske Villaby blev der i 2021 og 2022 moderniseret udebelysning. I Godthåbsparken blev de gamle træmaster udskiftet på alle stamvejene, og der blev opsat ny moderne LED belysning med lysstyring.

Kommunen udbød Udebelysningen og Signalanlæg (Lyskryds) i et samlet udbud for at gøre opgaven mere attraktiv og samtidig mindske administrationsudgifter. Forsyningen har derfor overtaget driften af kommunens signalanlæg, som tidligere blev forvaltet af Vej & Park.

## LADESTANDERE

Regeringens klimaplan indeholder en målsætning minimum 750.000 el-biler i DK i 2030, det betyder, at vi i Albertslund skal have fokus på lademuligheder. Udfordringen er ikke så stor for parcelhusejerne og andre med egen parkeringsplads, men elbilejere, der ikke har egen parkeringsplads ved boligen, er meget mere udfordrede, der er der potentielt mange af i Albertslund.

Kommunalbestyrelsen afsatte i 2021 midler til at finde løsninger på udfordringen med ladestandere og bad Brugergruppen om at hjælpe Forvaltningen med at udarbejde en strategi. Der blev nedsat en ad hoc arbejdsgruppe, som afsluttede deres arbejde primo 2022. Der er blandt andet blevet udarbejdet "Vejledning om elbiler til boligforeninger", og Kommunalbestyrelsen vedtog i juni 2022 "Politisk plan for ladestandere.

## AFFALD & GENBRUG

Den store opgave på affaldsområdet i 2022 var at implementere de nye affaldsordninger, som var blevet til via den nye affaldsplan og affaldsregulativ, som i 2021 blev udarbejdet i et tæt samarbejde med Brugergruppen, AVC og de enkelte boligområder.

Stort set alle boligområder er her ved årsskiftet til 2023 klar til de nye ordninger, hvor mange boligområder samtidig har benyttet lejligheden til at få udskiftet deres affaldsstativer til todelte beholdere eller nedgravede systemer, også i denne proces har AVC gjort en stor indsats for at få praktikken til at lykkes ude i boligområderne. I 2023 skal vi endvidere have indført en ordning for tekstiler, der også skal indsamles ved husstanden. Her forventes det dog, at det kun vil give anledning til minimale ændringer i affaldsordningerne.

Det bliver interessant at følge udviklingen i genanvendelsesprocenten i forbindelse med, at de nye ordninger for alvor bliver indfaset. En indsats i 2023 bliver helt sikkert også at intensivere formidling og information om affaldssortering og genbrug.

Med udgangen af 2022 vedtog Kommunalbestyrelsen at bibeholde Ressourceindsamling A/S som kommunens renovationsselskab sammen med de øvrige kommuner i Indsamling På Tværs.

# FJERNVARME

## FJERNVARMEOFORSYNINGEN – DRIFTSREGNSKAB 2022

<b>Fjernvarme Drift</b>			
<b>Variabel takst</b>	<b>Regnskab 2022</b>	<b>Korrigeret Budget 2022</b>	<b>Afvigelse</b>
Energispareaktiviteter i alt netto	-1.137.596	1.000.000	2.137.596
Variable udgifter	118.176.025	130.423.000	12.246.975
Variable indtægter	-111.856.331	-108.307.000	3.549.331
<b>Variabel takst samlet driftsresultat</b>	<b>5.182.097</b>	<b>23.116.000</b>	<b>17.933.903</b>
<b>Måler takst</b>	<b>Regnskab 2022</b>	<b>Korrigeret Budget 2022</b>	<b>Afvigelse</b>
Måler udgifter	2.522.251	2.011.000	-511.251
Måler indtægter	-1.941.255	-1.607.000	334.255
<b>Måler takst samlet driftsresultat</b>	<b>580.996</b>	<b>404.000</b>	<b>-176.996</b>
<b>Fast takst</b>	<b>Regnskab 2022</b>	<b>Korrigeret Budget 2022</b>	<b>Afvigelse</b>
Faste udgifter	13.191.170	10.364.000	-2.827.170
Faste indtægter	-32.997.543	-30.679.000	2.318.543
<b>Fast takst samlet driftsresultat</b>	<b>-19.806.373</b>	<b>-20.315.000</b>	<b>-508.627</b>
<b>Nettodriftsudgifter alm. Fjernvarme</b>	<b>-14.043.280</b>	<b>3.205.000</b>	<b>17.248.280</b>
<b>TAO</b>	<b>Regnskab 2022</b>	<b>Korrigeret Budget 2022</b>	<b>Afvigelse</b>
Faste udgifter	1.390.646	1.528.000	137.354
Faste indtægter	-2.239.425	-3.319.000	-1.079.575
<b>TAO samlet driftsresultat</b>	<b>-848.779</b>	<b>-1.791.000</b>	<b>-942.221</b>
<b>RewardHeat (EU projekt)</b>	<b>Regnskab 2022</b>	<b>Korrigeret Budget 2022</b>	<b>Afvigelse</b>
Faste udgifter	189.364	3.850.000	3.660.636
Faste indtægter	-628.318	-2.038.000	-1.409.682
<b>RewardHeat driftsresultat</b>	<b>-438.954</b>	<b>1.812.000</b>	<b>2.250.954</b>

<b>Total nettodriftsudgifter</b>			
alm. Fjernvarme, TAO og RewardHeat	-14.892.059	1.414.000	16.306.059

<b>Økonomi alm. fjernvarme netto</b>	<b>Regnskab 2022</b>	<b>Korrigeret Budget 2022</b>	<b>Afvigelse</b>
Netto over-/underdækning	-1.822.283	20.849.000	22.671.283
Bogførte henlæggelser inkl. tilbageførte henlæggelser (2018)	-970.465	-1.840.300	-869.835
Afskrivninger	-12.889.833	-17.443.000	-4.553.167
<b>I alt</b>	<b>-15.682.581</b>	<b>1.565.700</b>	<b>17.248.280</b>

<b>Fjernvarme Anlæg</b>			
<b>Anlæg</b>	<b>Regnskab 2022</b>	<b>Korrigeret Budget 2022</b>	<b>Afvigelse</b>
Fjernvarmeledninger	15.354.098	57.839.000	42.484.902
TAO	6.280.348	3.600.000	-2.680.348
Naturgas	21.307.934	13.000.000	-8.307.934
<b>Anlæg i alt</b>	<b>42.942.381</b>	<b>74.439.000</b>	<b>31.496.619</b>

## KOMMENTARER TIL DRIFTSREGNSKABET

Samlet set havde vi en netto mindreudgift på 17,2 mio. kr. (overskud) på områdebevillingen. Overdækningen indregnes i budgettet for 2024. I det følgende kan der læses en kort forklaring af afvigelserne.

### Variabel takst:

Der har været en samlet mindreudgift på 19,6 mio. kr.

En mindreindtægt på 6,0 mio. kr. skyldes en efterregulering/tilbagebetaling til forbrugerne vedrørende regnskabsår 2021, som først er udbetalt i forbindelse med årsafregningen i februar 2022. Efterreguleringen vedrørende såvel MWh som m<sup>3</sup> taksten.

En mindreindtægt på 2,8 mio. kr., skyldes mindre salg af varme (MWh.) og m<sup>3</sup>, dels grundet et lidt varmere år end gennemsnitligt og dels grundet ekstraordinære varmebesparelser grundet krigen i Ukraine og deraf følgende energikrise.

Mindre salg af varme modsvares af en mindreudgift på 12,6 mio. kr. i forbindelse med køb af varme fra VEKS

Endvidere har der været en mindreudgift på 1,7 mio. kr. til reparationer og vedligeholdelse af hoved- og stikledninger, idet der har været færre store og akutte brud. Dette skyldes blandt andet de omfattende anlægsarbejder/udskiftninger af ledninger, samt det milde vejr.

Endelig har der været en mindredgift på 1,9 mio. kr. vedrørende administrationsbidrag, der primært skyldes ophør af medarbejder, vakante stillinger samt personalemæssige ændringer afledt af organisationsændringer på administrationsområdet. I takt med at lønandelen falder, falder andelen af overheadomkostninger tilsvarende.

Der har været en merudgift til el på 1,9 mio. kr. grundet de meget store prisstigninger på el, som følge af krigen i Ukraine og deraf følgende energikrise.

Der har også været en mindredgift til energispareaktiviteter på 2,1 mio. kr., som primært skyldes tilbageførsel af energisparetilskud fra TAO ordningen.

### **Målertakst:**

Der har været en netto merudgift på 0,2 mio. kr.

Der har været en mindredgift på 0,3 mio. kr. til IT-abonnementer og licenser, som skyldes viderefakturering af omkostninger til HOFOR grundet fælles brug af antennenetværk.

Der har været en merudgift på 0,2 mio. kr., til indkøb af nye målere til de mange nye fjernvarmekunder, som følge af byudviklingen.

Der har været en merudgift på 0,2 mio. kr. vedrørende lønrefusion afledt af organisationsændringer på administrationsområdet.

### **Fast takst:**

Der har været en netto merudgift på 2,3 mio. kr.

Der har været en merudgift på 3,2 mio. kr. vedr. løn- og personaleudgifter, som skyldes flere forhold. Der er bl.a. overført ca. 0,6 mio. kr. mindre til anlæg i forbindelse med egen projektledelse, grundet et mindreforbrug på anlægsområdet.

Endvidere mangler der at blive overført et budget beløb på godt 0,7 mio. kr. fra hovedkonto 6 i forbindelse med medarbejders ophør, og genbesættelsen på hovedkonto 1. Denne budgetmæssige ændring vil blive korrigeret i forbindelse med overførslen fra 2022 til 2023.

Endvidere er der udbetalt feriepenge og afspadsering i forbindelse med medarbejderes ophør, herunder stillingsskift og pension. Der mangler, at blive bogført lønrefusioner vedr. sygedagpenge og fleksjobansat.

Hertil kommer udgifter til ekstern konsulent og ikke budgetterede personaleudgifter på 0,5 mio.

En merudgift på 1,8 mio. kr. vedrører IT udgifter til hardware, abonnementer og licenser, herunder nye omkostninger til hosting, ekstraordinære omkostninger til opgradering af IT-sikkerheden, grundet krigen i Ukraine.

En merudgift på 0,5 mio. kr. i udgifter til administrationsbidrag, som skyldes at udgiften til overhead ikke længere deles mellem MWh-taksten og M<sup>2</sup> taksten, grundet ændringer i personalesammensætningen.



En merindtægt på 0,8 mio. kr. vedrørende SRO (Styring, regulering og overvågning) af varmeanlæggene skyldes viderefakturering af udgifter til SRO-anlægget til VEKS for en længere periode.

En merindtægt på 0,6 mio. kr. skyldes en viderefakturering af udgifter til VEKS for perioden 2015 – 2022, som dækker udgifter til forsikring af løsøre, herunder kedler. VEKS betaler 60 % af disse omkostninger.

En mindreudgift på 0,5 mio. kr., skyldes færre udgifter til reparation og vedligeholdelse af materiel.

Der har været en merindtægt på 0,5 mio. kr. vedrørende M<sup>2</sup> taksten inkl. reguleringer vedrørende tidligere år.

Endvidere har der været en mindreudgift på 0,4 mio. kr. vedrørende repræsentation og gæstebesøg, idet der har været færre besøg fra udlandet. Samtidig skønnes budgettet af være for højt efter sammenlægning af flere budgetposter tidligere.

Endelig udgør diverse mindre afvigelser 0,3 mio. kr.

### **TAO takster (tilslutningsanlæg):**

Der har været en netto mindreindtægt på 0,9 mio. kr.

#### Private / mindre anlæg (0,7 mio. kr.)

Mindreindtægten på 0,3 mio. kr. vedrørende servicetaksten for de private / mindre TAO anlæg skyldes, at der antalsmæssigt er taget udgangspunkt i en tilgang på 137 nye anlæg i forhold til budget 2021 og ikke i forhold til det faktiske regnskabstal for 2021, da dette ikke var kendt på budgetlægningsstidspunktet. Det betyder, at det samlede antal anlæg med en serviceaftale er skønnet for højt. En forskel på ca. 26 anlæg

Mindreindtægten på 0,4 mio. kr. vedrørende den faste takst for de private / mindre TAO anlæg skyldes, at der kun er opsat 87 nye anlæg mod budgetteret 137 anlæg.

#### Erhvervsmæssige / mellemstore anlæg (0,2 mio. kr.)

Mindreindtægten på 0,2 mio. kr. vedrørende servicetaksten for de erhvervsmæssige / mellemstore anlæg skyldes, at der er taget udgangspunkt i en tilgang på 10 nye anlæg i forhold til budget 2021 og ikke i forhold til det faktiske regnskabstal for 2021, da dette ikke var kendt på budgetlægningsstidspunktet. Det betyder, at det samlede antal anlæg med en serviceaftale er skønnet for højt. En forskel på ca. 5 anlæg. De mellemstore anlæg har som udgangspunkt et større MWh forbrug.

En merindtægt på 0,1 mio. kr. vedrørende den faste takst for de erhvervsmæssige / mellemstore anlæg skyldes, at der er opsat 18 nye anlæg mod budgetteret 10 anlæg.

Driftsresultaterne og anlægsafbetalingerne på TAO skal balanceres over en længere periode og området skal "hvile i sig selv".

## Reward Heat projektet:

Der har været en netto mindreudgift på 2,3 mio. kr.

Der er tale om et eksternt finansieret EU projekt, der betyder at vi får dækket alle vores udgifter 100 %, - indenfor det bevilligede beløb. Dvs. har vi færre udgifter er tilskuddet også tilsvarende lavere.

Der har ikke været den store fremdrift i projektet, hvilket bl.a. betyder at projektet er forlænget i 9 måneder.

Det har tidligere været forudsat, at der skulle investeres i overskudsvarme fra et supermarked, men dette samarbejder bliver ikke til noget.

Der mangler at blive overført forbrugte løntimer til projektet fra almindelig fjernvarme. Timerne er dog indberettet til den centrale projekt administration, som har udbetalt tilskud på baggrund heraf, hvorfor der er en merindtægt vedr. tilskud.

Projektet forventes afsluttet 2024/2025

## Fjernvarme anlæg:

**Samlet resultat 33,2 mio. kr.**

**Mindreudgifter i alt 46,6 mio. kr.:**

<b>Vridsløselille</b> Mindreudgiften skyldes, at udvikleren har udsat projektet til 2024 /2025.	<b>15,0 mio. kr.</b>
<b>Galgebakken</b> Størstedelen af mindreudgiften skyldes uforbrugte midler fra 2021, som er overført til budget 2022. Betalingsplanen følges.	<b>8,9 mio. kr.</b>
<b>Lavtemperatur og shunt</b> Halvdelen af mindreudgiften skyldes overførsel af uforbrugte midler fra 2021 på 2,1 mio. kr. Generelt skyldes mindreudgiften, at der pågår et arbejde med konceptudvikling omkring arbejdet med shunte.	<b>4,3 mio. kr.</b>
<b>Poppelhusene</b> Projektet er udsat til 2024, grundet høje priser på rør og anlægsarbejde p.t.	<b>3,9 mio. kr.</b>
<b>Fjernaflæste målere</b> Mindreudgiften i 2022 indgår i det samlede aflagte anlægsregnskab, hvor der for det samlede projekt er tilført 2,6 mio. kr. til kassebeholdningen.	<b>3,4 mio. kr.</b>
<b>COOP etape 1</b> Byudviklingsprojektet omkring COOP er udskudt, således at projektstart først forventes i 2023.	<b>3,3 mio. kr.</b>

<b>Posthusgrunden</b> Projektet udgår.	<b>2,0 mio. kr.</b>
<b>Pumperenovering</b> Projektet er udsat til 2023.	<b>2,0 mio. kr.</b>
<b>Albertslund Syd</b> Prioriteret mindreforbrug i forbindelse med hele projektets afslutning for perioden 2012 – 2022, for at overholde den samlede anlægsbevilling.	<b>1,4 mio. kr.</b>
<b>Gårdene 1-6</b> Projektet er udsat til 2024 /2025, grundet høje priser på rør og anlægsarbejde p.t.	<b>1,3 mio. kr.</b>
<b>Herstedøster landsby – ændring fra naturgas til fjernvarme</b> Projektet er forsinket, grundet udfordringer med leverance af materialer	<b>0,8 mio. kr.</b>
<b>TAO – Privat</b> Der er opsat færre anlæg end forventet.	<b>0,3 mio. kr.</b>
<b>Merudgifter i alt 13,3 mio. kr.:</b>	
<b>Herstedøster Villaby – Ændring fra naturgas til fjernvarme</b> Projektet er fremrykket, blandt andet på grund af øget politisk fokus – både på landsplan og lokalt, hvilket betyder, at har været udgifter til materialer.	<b>-9,1 mio. kr.</b>
<b>TAO- Erhverv</b> Der er opsat flere anlæg end forventet, blandt andet aftale med Platanparken.	<b>-2,9 mio. kr.</b>
<b>Roholmparken</b> En mindreudgifte på 0,5 mio. kr., skyldes en tvist med kurator, grundet urimeligt krav fra jordentreprenøren, som er gået konkurs. Et udlæg på 0,2 mio. kr. mangler at blive viderefaktureret.	<b>-0,7 mio. kr.</b>
<b>Stam- og stikveje</b> Øgede udgifter, grundet pristalsregulering.	<b>-0,3 mio. kr.</b>
<b>Damgården</b> Øgede udgifter, grundet pristalsregulering.	<b>-0,3 mio. kr.</b>
<b>Opsummering</b> De største mindreudgifter knytter sig til udskudte projekter, grundet forsinkelser i projektudviklingen, høje priser eller manglende leverancer af materialer (ca. 25,5 mio. kr.)	
Endvidere er overførsler fra 2021, som endnu ikke er anvendt (ca. 11 mio. kr.)	
Der er aflagt anlægsregnskaber, hvor der har været mindreforbrug, som er tilført kassebeholdningen (ca. 4,8 mio. kr.)	

Diverse mindredgifter fordelt på flere projekter (ca. 5,3 mio. kr.)

Modsatrettet har der været merudgifter til ændring af anlæg fra naturgas til fjernvarme (ca. 8,3 mio. kr.)

### Varmeåret i graddage

Varmeforbruget hænger nøje sammen med, hvor koldt et år er. Desto koldere, desto mere fjernvarme benytter forbrugerne. I Albertslund regner vi i skyggegraddage. Et normalår har 3.112 skyggegraddage og beregnes ud fra 50 års vejrdata. Realiteten er imidlertid, at gennemsnittet af graddage i de sidste 10 år er 2.679 graddage. Brugen af et normalår med 3.112 skyggedage bevirker, at Forsyningen i mange år har indkrævet for mange penge for aconto varmen.

For ikke at agere som "bank" har Forsyningen i 2016 besluttet at anvende et normalår beregnet ud fra et flydende gennemsnit af de sidste 10 års graddage.

DTI Graddage – EMO Danmark												
År	Normalår:	2012	2013	2014	2015	2016	2017	2018	2019	2020	2021	2022
Graddage	2.667	2.918	2.890	2.461	2.641	2.715	2.706	2.654	2.544	2.433	2.828	2.548
% af normalår	100%	109%	108%	92%	99%	102%	101%	100%	95%	91%	106%	96%

Hidtil har Forsyningen benyttet de såkaldte EMO graddage fra Dansk Teknologisk Institut (DTI). Disse har Forsyningen fået gennem en aftale med Dansk Fjernvarme. Dansk Fjernvarme har valgt at stoppe aftalen med Teknologisk Institut, for i stedet at få graddage fra DMI, da disse for nyligt er blevet gratis tilgængelige, i et initiativ kaldet DMIs Frie Data.

Derfor vil Forsyningen ved udgangen af 2023 benytte graddage fra DMI. Da graddagene fra de to udbydere er opgjort på forskellige måder, sørger Forsyningen for ikke at blande de to graddagesystemer sammen.

DMI udbyder graddage specifikt for Albertslund kommune, som kan ses i tabellen herunder:

DMI Graddage - Albertslund												
År	Normalår:	2012	2013	2014	2015	2016	2017	2018	2019	2020	2021	2022
Graddage	2.825	3.103	3.077	2.589	2.795	2.884	2.872	2.792	2.701	2.581	2.968	2.718
% af normalår	100%	110%	109%	92%	99%	102%	102%	99%	96%	91%	105%	96%

Som det fremgår af begge tabeller, har 2022 været et mildere år end 2021, og i øvrigt også mildere end normalåret.

# FJERNVARMERHANDLINGSPLAN

Fjernvarmehandlingsplanen, som er en udmøntning af fjernvarmestrategien – med hovedmålsætningen om at overgå til lavtemperaturfjernvarme i hele Albertslund i 2026, blev endelig vedtaget af kommunalbestyrelsen i 2018. Fjernvarmehandlingsplanen blev revideret i 2021.

I de følgende afsnit kan der læses om fjernvarmehandlingsplanen, og hvordan Forsyningen har arbejdet med handlingsplanens 14 fokusområder i 2022.

## 1. FJERNVARMENS RAMMEVILKÅR

Energiaftalen fra 2018 bevirker, at der ikke længere kan pålægges tilslutnings- og forblivelsespligt til fjernvarmen i nye områder, og udfordrer forblivelsespligten i eksisterende fjernvarmeområder. I Albertslund har de fleste fjernvarmeområder i dag tilslutnings- og forblivelsespligt. Dog har vores nyeste fjernvarmeområder, Herstedøster Villaby og Herstedøster Landsby ikke tilslutningspligt. Nye boligområder, der bygges uden for de eksisterende fjernvarmeområder, vil heller ikke kunne pålægges tilslutningspligt.

En anden konsekvens af energiaftalen, var indførelse af konkurrenceudsættelse og benchmarking, som det tidligere er sket på f.eks. vandforsyningsområdet. De første trin i denne proces er indført i form af ens regnskabsår og ens kontoplaner for alle fjernvarmeselskaber. Næste skridt skulle være opgørelse af værdier i selskaberne, via et såkaldt pris- og levetidskatalog (POLKA) og herefter opsættelse af indtægtsrammer med besparelseskrav, med udgangspunkt i benchmarking imellem selskaberne (sammenligning af økonomi og målsætning om at gøre det lige så godt som de bedste). Folketingets vedtagelse af disse regler er blevet udsat flere gange, blandt andet grundet folketingsvalget i juni 2019, og senest folketingsvalget i november 2022.

I juni 2022 indgik KL og den tidligere regeringen "Aftale om fremskyndet planlægning for udfasning af gas til opvarmning og klar besked til borgerne", som betød, at Albertslund Kommune skulle gennemføre varmeplanlægning for udrulning af mere fjernvarme i gasforsynede områder. I Albertslund Kommune blev projektforslag til udvidelse af fjernvarme til Herstedøster Landsby og Herstedøster Villaby vedtaget i maj 2022, som er de sidste gasforsynede områder i kommunen. Varmeplanen er dermed med til at klargøre i hvilke områder, det er muligt at få fjernvarme, og i hvilke områder det ikke vil være muligt at få fjernvarme, samt hvilke grønne alternative opvarmningsformer der er. Varmeplan 2022 for Albertslund Kommune forventes endelig vedtaget på kommunalbestyrelsesmødet i februar 2023.

## 2. LOKAL PRODUCERET VARME

Albertslund Forsyning har siden 2015 modtaget overskudsvarme fra et datacenter i Smedeland i Hersted Industripark. I 2022 er dette samarbejde udvidet, og datacentralen udvider deres kapacitet og dermed også mængden af overskudsvarme. Datacentre Glostrup vil øge varmeleverancen fra ca. 1.200 MWh til ca. 7.000 MWh inden udgangen af 2025, og med en målsætning om at fordoble dette senere. Den øgede andel af overskudsvarme er en del af den strategiske målsætning, for både Albertslund Forsyning og for VEKS samarbejdet.

### 3. ÆGNE VARMECENTRALER

Albertslund Forsyning ejer og driver 9 spidslastkedler, fyret med naturgas og olie. Spidslastkedlerne er kun i drift når der er behov for dette, hvilket vil sige, når VEKS ikke er i stand til at levere tilstrækkeligt med varme, hvilket typisk kan ske, når der er fejl på anlæg hos en eller flere af de store varmeproducenter, som Avedøreværket, Amagerværket eller affaldsforbrændingsanlæggene i ARGO i Roskilde, Vestforbrænding i Glostrup eller ARC på Amager. Forsyningens spidslastkedler producerer typisk 1-2% af Albertslunds samlede årlige varmebehov

VEKS' bestyrelse vedtog i 2019 en ny spids- og reservelast strategi og efterfølgende en handleplan. De væsentligste pejlemærker i den nye strategi er, at den eksisterende kapacitet skal moderniseres og tilpasses fremtiden, hvilket blandt andet betyder, at den skal være CO<sub>2</sub>-neutral.

De første skridt i handleplanen er taget, f.eks. skal spids- og reservelastcentralen i Hvidovre ombygges fra olie og gas til el, en løsning som også undersøges både i Roskilde og Albertslund. Regeringens planer på energiområdet og krigen i Ukraine har i 2022 ændret drastisk på forventningerne til nye fjernvarmekunder i hele VEKS systemet (og i hele Danmark), VEKS er derfor gået i gang med at revidere spids- og reservelast handleplanen, da behovet naturligvis er ændret betydeligt, både på kort og lang sigt.

### 4. TILSLUTNINGSANLÆG - TAO

I 2022 blev der opsat over 100 nye TAO-anlæg. TAO-ordningen, som gør det muligt for varmekunderne at udskifte deres tilslutningsanlæg uden de store investeringsomkostninger, er med til at øge effektiviteten af fjernvarmesystemet som helhed, da det hovedsageligt er ældre, slidte anlæg der udskiftes.

Blandt de nye installerede TAO-anlæg er en del sat op i Grundejerforeningen Platanparken, hvor TAO har spillet godt ind i Forsyningens lavtemperaturplan, som nævnes senere i rapporten.

Der har været stor interesse for TAO i de to boligområder Herstedøster Villaby og Herstedøster Landsby, som i dag opvarmes med gas, men som i øjeblikket omlægges til fjernvarme. På den måde har TAO-ordningen sænket startomkostningerne for de nye fjernvarmekunder markant.

### 5. RENOVERINGSPLAN

Renoveringsplanen for ledningsnettet fra 2012 blev fulgt i 2022. Der er renoveret 5 stikveje, hvoraf 2 er hovedledning i "Agerne". Det har været nødvendigt at renovere ledningen langs Roholmvej, i stedet for at udskifte ledningen i eksisterende trace, er ledningen lagt i ind i Roholmparken, så den kan forsyne de 2 nye byggefeltet.

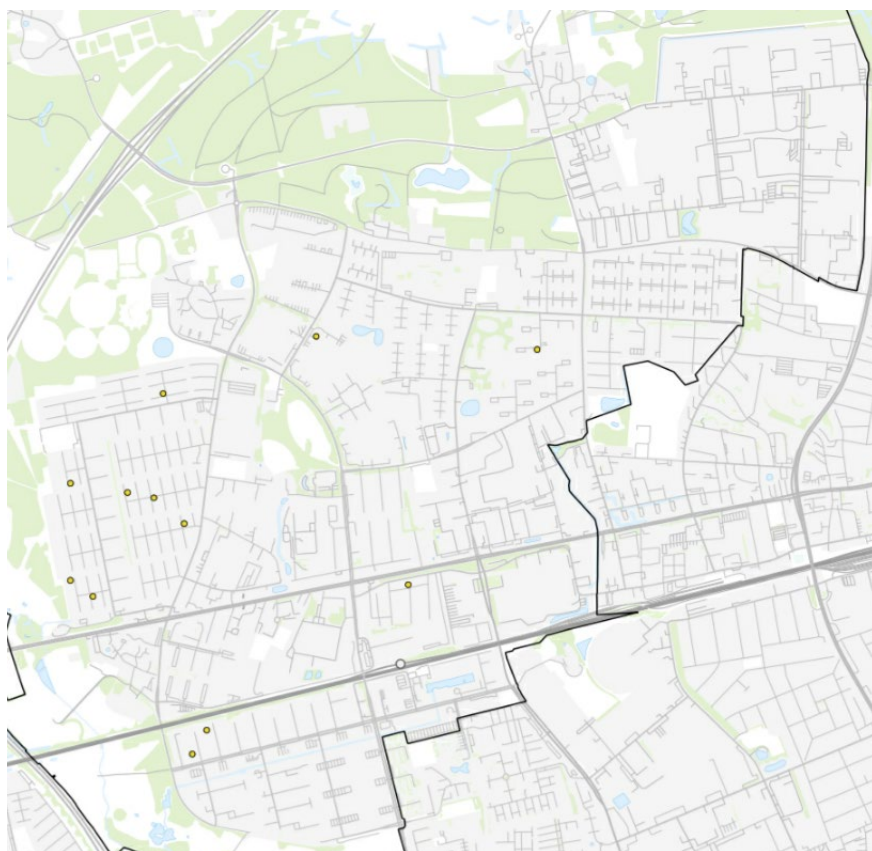
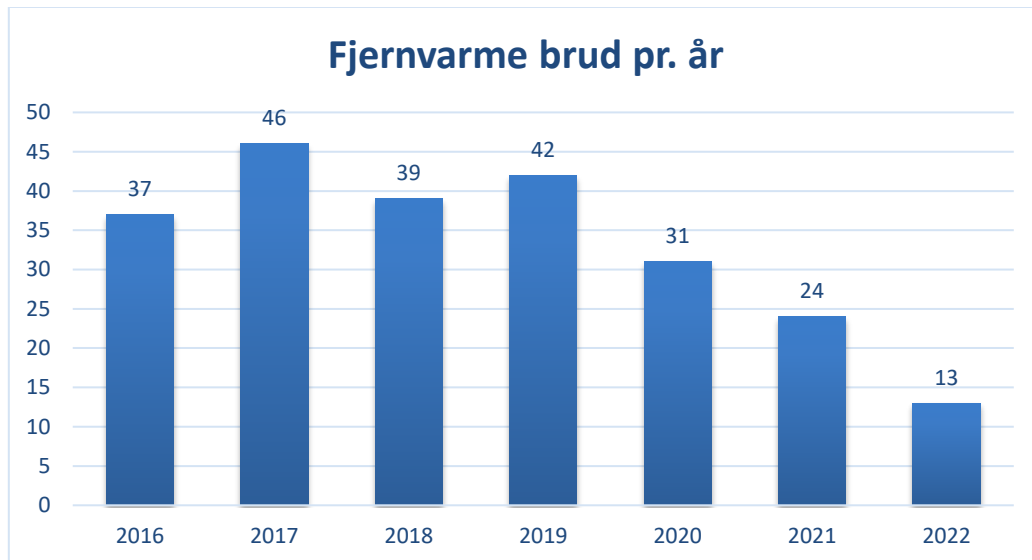
Renoveringen af Galgebakken er påbegyndt i 2022 og forsætter de næste år. Fjernvarmeledninger i hele området omlægges og skiftes i forbindelse med det samlede renoveringsprojekt.

Ved siden af renoveringsprojekterne er der etableret fjernvarme ved det ene byggefelt i Roholmparken og byggemodnet på det andet byggefelt i Roholmparken.

I HIP, Smedeland 8A er der byggemodnet i december. Byggemodningen består af, at forsyningsledningen på tværs af grunden er omlagt, og der er etableret stik til det nye byggeri.

## AKUTTE BRUD

2021 viste tendens til, at antallet af fjernvarmebrud måske har toppet i de foregående år. Antallet af brud i 2022 er nede på 13.



Tre af brudene er graveskader i forbindelse med renoveringen af Gårdhavehusene i syd. To af brudene skyldes jordraketskader, som er kommet i forbindelse med anlæggelse af fibernet. Af de resterende otte brud er de fem i "Agerne".



*Brud på Skærager, hvor en jordraket har ramt fjernvarmeledningen ifm. fibernet arbejde.*



## 6. UDRULNING AF LAVTEMPERATURFJERNVARME

Året er gået med at idriftsætte shunts ved Damgården og Skriverhusene, de seneste shunts er prototyper på det tekniske koncept, som skal udrulles i resten af kommunen i løbet indtil 2026

Som noget nyt i 2022 er der kommet større institutioner og boligblokke på de nye shunts, det giver nogle udfordringer med at sætte temperaturen ned, specielt i forhold til Anstalten ved Herstedvester.

Shunten ved Skriverhusene dækker også Herstedøsterskole, det har indtil videre fungeret problemløst at sænke temperaturen til skolen.

Der er ved udgangen af 2022 etableret i alt 10 shuntområder i Albertslund, som dækker ca. 25 % af den samlede fjernvarmeopvarmede husstandsmasse.

Shunt område	Antal husstande 2022 på lavtemperatur
Porsager	105
Tornegårdsvej	80
Villabyen	Installeres primo 2023
Liljen	1327
Grønningen	495
Lækrogen	150
Damgården	557 + Anstalten ved Herstedvester og politistationen
Skriverhusene	94 + Herstedøster skole
Albertshave	72
Robinelunden	48
Askebo	43
<b>Total</b>	<b>2.971 af 12100 = ca. 25 % af samlede husstande med fjernvarme i Albertslund eksl. erhverv</b>

*12550 Husstande i Albertslund. Kilde DST – heraf skønnet 12100 på fjernvarme..*



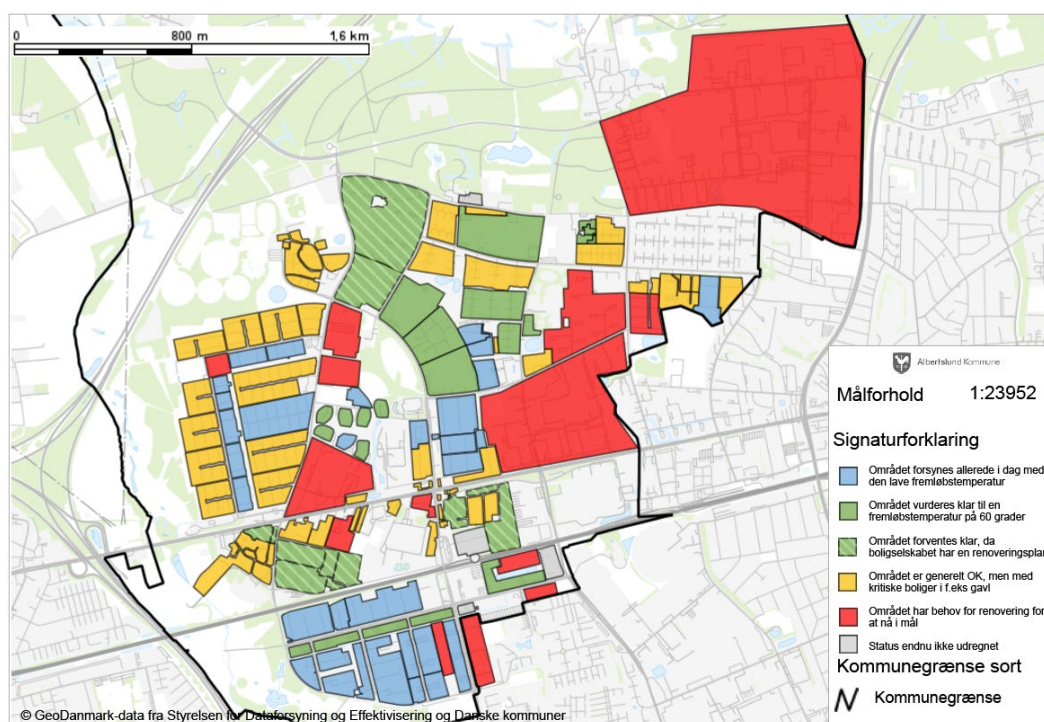
*Damgård shunten.*



*Skriverhusene shunten*

## 7. KORTLÆGNING, KATALOG OG FINANSIERING

Arbejdet med kortlægningen af byens boligmasse fortsatte i 2022, og overblikskortet over om boligområderne er lavtemperatursparate er løbende blevet opdateret. Det primære fokus med kortlægningen har været at hæve detaljeringsgraden i de gule områder, hvor de fleste af husene er parate, men der er en række kritiske tilfælde i disse områder. Det har derfor indledningsvis været svært at lave en generel vurdering af bygningernes evne til at klare lavtemperaturfjernvarme grundet den store diversitet blandt bygningsmassen. Bygningerne i de gule områder er hovedsageligt parcelhuse opført omkring 1970.



*Status for lavtemperatursparathed i boligområderne*

I forbindelse med EU projektet, REWARDHeat, pågår der et forsøg på Porsager, hvor fjernvarmetemperaturen gradvist er blevet sænket til parcelhusene. Forsøget har indtil videre vist, at langt størstedelen af parcelhusene, som hovedsageligt er opført i slutningen af 1960'erne, allerede er lavtemperatursparate. Dette har haft en stor betydning for kortlægningen af lavtemperatursparathed i de resterende gule områder, da flere af områderne er sammenlignelige med Porsager, som viste sig at være lavtemperaturparat. Udfordringen med at kortlægge netop disse områder skyldes, at boligerne har forskellig isoleringsgrad og varmesystemer.

Oversigtskortet er interaktivt og fungerer som opsamling for de forskellige forslag og projekter, som pågår rundt omkring i byen. Bor du eksempelvis på Porsager, kan du klikke på dit boligområde og få konkrete forslag til, hvordan dit hus kan blive lavtemperatursparat. I 2021 er der blevet indgået aftale med Snebærhaven om at komme med en generel energirenoveringsplan for tagene. Når forslaget er færdigudarbejdet, vil dette blive fremstillet i kataloget sammen med de andre forslag og generelle tiltag, der er blevet udført i andre boligområder. Overblikskortet og kataloget skaber et godt grundlag for at vurdere, hvilke energirenoveringstiltag der er optimale for hvert boligområde for at sikre, at hele Albertslund er lavtemperatursparate i 2026.

Endnu en opdatering er, at industriområderne er blevet vurderet til ikke at være klar. Det er en grov vurdering, fordi der er meget stor forskel på både bygningernes stand, og hvordan de benyttes. Generelt er der dog et problem med gamle varmesystemer, som er designet til oliekedler inden de blev kondenserende. Det betyder i praksis dårlig afkøling.

## 8. ENERGIRÅDGIVNING AF KUNDER

### PRIVATE

I 2022 har det igen været muligt for private boligejere at få energirådgivning. Energirådgivningen har haft to forskellige fokus områder; energirenovering og varmeanlæg.

Albertslund Forsyning har med hjælp af firmaet Transition tilbudt individuel energirådgivning, hvor den enkelte borger kan få gratis råd og vejledning om energirenovering af klimaskærm m.m. Undersøgelserne understøttes af termografering og eventuelle indeklimamålinger. Derudover er der blevet afholdt to webinarer om energiforbedringer og energitilskud.

I forbindelse med årsopgørelsen har Forsyningen tilbudt de kunder, som har dårlig afkøling, et gratis tjek af deres fjernvarmeunit. Desuden er der blevet udsendt breve til de dårligste afkølere, som har fået tilbudt et gratis tjek af deres fjernvarmeunit. Disse tiltag tilbydes for at sikre den overordnede afkøling af fjernvarmevandet.

I 2022 har der været ekstra fokus på energibesparelser og prisudviklingen. Forsyningen har derfor modtaget ekstraordinært mange henvendelser, om hvordan man bedst kan spare på varmen og optimere ens forbrug.

På Forsyningens hjemmeside er der blevet opdateret med en række generelle gode energispareråd, om hvordan man bedst udnytter fjernvarmen. Ydermere har Forsyning fået produceret to tegnefilm: "Sådan sparer du på fjernvarmen" og "Sådan fungerer fjernvarmen".



*Billede fra "Sådan sparer du på fjernvarmen"*

## KOMMUNE

De største aftagere af varme blandt Albertslund Forsynings mange forbrugere, er de kommunale bygninger. Derfor har der også i 2022 været fokus på at forbedre afkøling og energiforbrug netop her. Forsyningen har været i dialog med kommunale ejendomme omkring optimering af varmeanlæg.

## INDUSTRI

Der har været et øget fokus på energirådgivning til byens industriområder, af flere årsager. Dels bruges der meget varme i industribygningerne, og der kan derfor spares meget energi pr. fjernvarmeinstallation. Derudover er industriområderne sandsynligvis de områder i Albertslund, der er mindst lavtemperaturparate.

Der ses en bred vifte af optimeringspotentialer ved industriens varmesystemer. Heriblandt ses kaloriferer, hvor der oftest kan spares mange ressourcer ved at installere magnetventiler på disse. Defekte motorventiler på fjernvarmevekslere, samt defekte styreenheder, er også eksempler på fejl som opleves, og hvor der kan spares mange ressourcer og penge på at udbedre disse.

Forsyningen har et godt samarbejde med eksterne rådgivere om at give gode råd og vejledning til virksomheder. Også ejendomsfunktionærer kontaktes, da disse ofte står for at vedligeholde flere bygninger i industriområderne, og på den måde kan Forsyningen optimere tidsforbruget i forhold til realiserede energibesparelser.

## KOMMUNIKATION GENERELT

I 2022 har Forsyningen deltaget på både beboer- og bestyrelsesmøder, samt generalforsamlinger, hvor der blandt andet er blevet fortalt om energiforbedringer og god udnyttelse af fjernvarmen. Desuden er der blevet kommunikeret i Albertslundposten og med husstandsomdeling af flyers.

På Forsyningens hjemmeside, SMS-service og på Facebook kan vores kunder blive orienteret om driftsforstyrrelser.

Som noget nyt har Forsyningen benyttet sig mere af Facebook, som kommunikativt redskab, hvor der er blevet delt invitationer til webinarer og møder, samt delt relevante informationer om blandt energisparetiltag.

E-Boks er blevet brugt til at orientere om blandt andet dårlig afkøling hos forbrugere, indkaldelse til borgermøder etc.

## 9. INTELLIGENTE MÅLERE

I forbindelse med udskiftningen af alle fjernvarmemålere til nye fjernaflæste målere, har Forsyningen etableret et radionetværk til hjemtagning af timeværdier fra varmemålerne. Radionetværket består af 12 antennesites, som er blevet sat op strategisk rundt omkring i byen,

blandt andet på Vognporten 9, som huser forsyningen. Her er der blevet opsat 4 stk. antenner på skorstenene.



*Antenner på skorstenen*

Hvert antennesite består af en eller flere antenner, som opfanger aflæsningsdata fra de enkelte målere, samt en eller flere koncentratorer, der hver time videresender den seneste komplette datapakke videre til en database, som efterfølgende bliver sendt videre til en platform som Forsyningen har adgang til. Her bliver der dagligt holdt øje med målerne for at se hvor godt de performer. Hvis der pludselig opstår en fejlmeddelelse på en varmemåler, har vi mulighed for at reagere ganske hurtigt for at udbedre fejlen.

## 10. ELEKTRONISK KUNDEADGANG TIL DATA

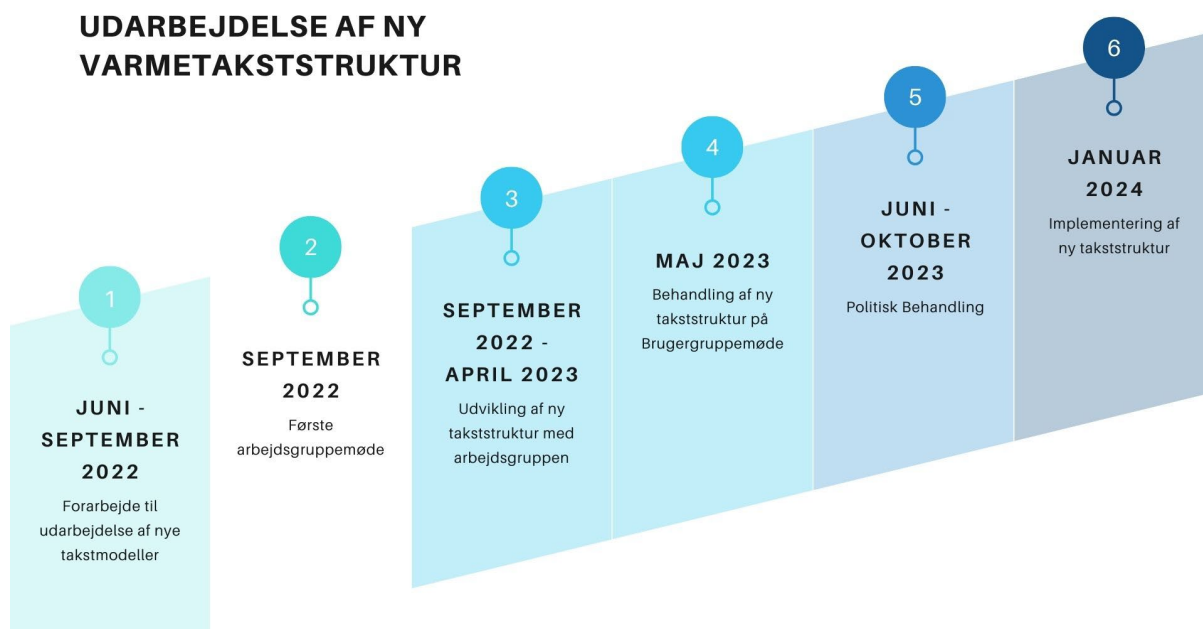
Det er i dag muligt at se både sit vand- og fjernvarmeforbrug på Forsyningens hjemmeside. Dette har kunnet lade sig gøre gennem et godt samarbejde med HOFOR, som desværre kun stiller månedsaflæsninger til rådighed for det kolde vand. Fjernvarmen kan aflæses dagligt, og vi arbejder fortsat på at gøre opløsningen på begge dele bedre.

Der arbejdes på at gøre fjernvarmekunderne opmærksomme på muligheden for selv at følge med i varmeforbrug og afkøling. Især i de boliger hvor beboeren afregner direkte med Forsyningen, men ikke har fysisk adgang til måleren, giver selvbetjeningen stor værdi. Blandt et af tiltagene kan nævnes, at selvbetjeningen nævnes på aconto breve.

## 11. ADFÆRDSMOTIVERENDE TARIFFER

VEKS indførte i 2019 variable opkrævninger, hvilket betyder, at fjernvarmen er billigere om sommeren end om vinteren. De variable priser over året afspejler de faktiske omkostninger ved at producere fjernvarme til varmebrugerne på Vestegnen. I Albertslund betød det i første omgang ikke noget for taksterne, fordi det igangværende målerskifte gjorde det svært at lave nye tariffer. Alle målere er nu udskiftet, hvilket betyder, at Forsyningen er begyndt på arbejdet med at få tilpasset tarifferne.

I 2022 blev der nedsat en ad hoc arbejdsgruppe til udarbejdelse af ny varmetakststruktur af Brugergruppen. I forbindelse med arbejdsgruppens arbejde er der blevet lavet et kommissorium, som blandt andet fastsætter målsætningen om at udarbejde en takststruktur, der motiverer til lavest mulige varmeforbrug og bedst mulige afkøling af fjernvarmevandet, af hensyn til miljøet. Takststrukturen skal være med til at sikre konkurrencedygtighed over for andre opvarmningsformer.



*Arbejdsgruppens tidsplan*

Der blev afholdt et introduktionsmøde for arbejdsgruppen i september måned, og der er afholdt 2 workshops i henholdsvis oktober og november måned. Arbejdet med ny varmetakststruktur følger tidsplanen og fortsættes i 2023.

## 12. PLAN/LØSNING FOR KUNDER DER IKKE ER LAVTEMPERATURPARATE TIL TIDEN

For at blive klar til lavtemperatur, kan flere værktøjer tages i brug. Det kan være store energirenoveringer, mindre radiatorudskiftninger eller kreative løsninger med blæsepaneler til eksisterende radiatorer.

Både beregninger og det praktiske forsøg på Porsager viser, at man i de fleste tilfælde kan klare overgangen til lavtemperaturfjernvarme, ved at gå på kompromis med den gode afkøling. Derfor har

der ikke været stort fokus på at lede efter nødløsninger, men i stedet fokus på at finde gode løsninger i de mange boligområder, som allerede i dag er i fuld gang med at klargøre boligerne.

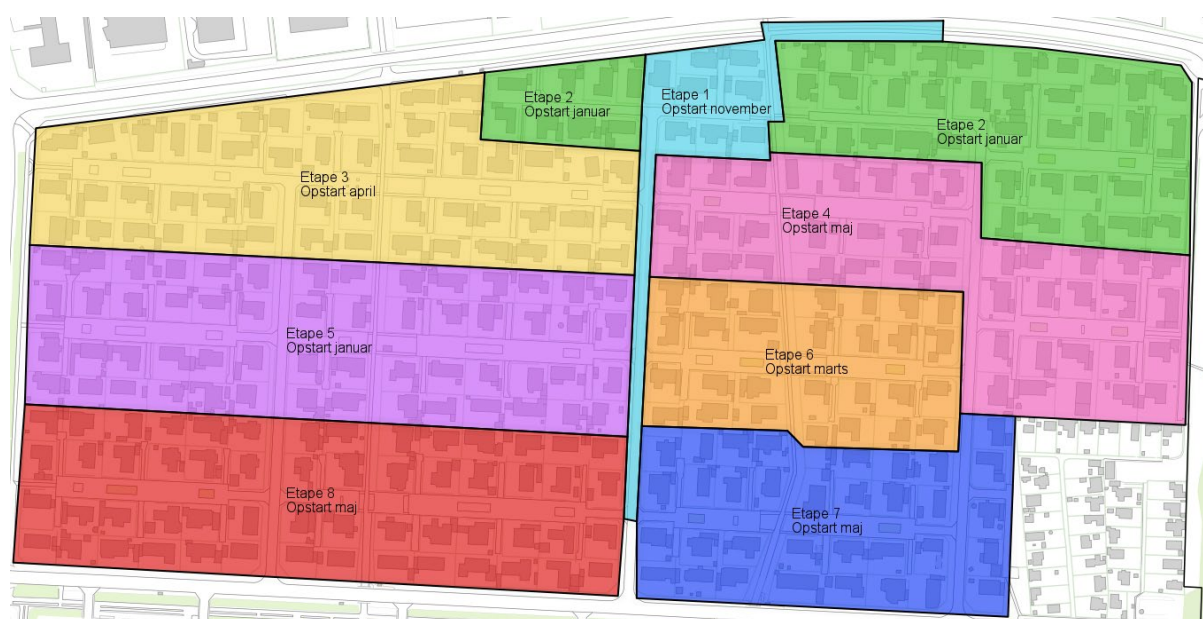
Der har dog været eksperimenteret med at hæve trykket på fjernvarmenettet, som en måde at kompensere for en lavere fremløbstemperatur til nedslidte brugsvandsvekslere. Denne løsning er ikke gennemtestet, men kunne være et bud på en overgangsløsning.

Derudover tester Forsyningen konstant med at sænke temperaturen i intervaller og i mindre områder.

### 13. PLAN FOR VARMEFORSYNING AF OMRÅDER UDEN FJERNVARME

Projektforslag til udvidelse af forsyningsområdet til Herstedøster Landsby og Herstedøster Villaby blev vedtaget af Kommunalbestyrelsen i maj 2022. Projektet har en stor miljømæssig effekt og bidrager til den grønne omstilling med en CO<sub>2</sub> reduktion på 15.470 ton over de næste 20 år, svarende til ca. 774 ton årligt sammenlignet med ledningsgas.

Herstedøster Landsby og Herstedøster Villaby er blevet opdelt i to forskellige projekter. Begge projekter blev udbudt i 2022, og anlægsarbejdet i Villabyen blev igangsat i oktober 2022. Hvor anlægsarbejdet i Herstedøster Landsby opstartes primo 2023.



*Foreløbig etapeplan for Herstedøster Villaby*



*Foreløbig etapeplan for Herstedøster Landsby*

Der har været stor tilslutning til fjernvarmen i de to nye projektområder; i Herstedøster Villaby er tilslutningen 93 % og i Herstedøster Landsby er tilslutningen 86 %. Begge projekter forventes afsluttet ultimo 2023.

Forsyningen har holdt informationsmøde om individuelle varmeløsninger, tilskudsmuligheder og generelle sparetips for Risby, samt borgere bosat i landzonen udenfor eksisterende fjernvarmeområde i december 2022. På mødet blev kommunens udkast til Varmeplan 2022, forskellige energirenoveringstiltag, hvordan man søger tilskud til energirenovering, individuelle varmeløsninger, samt bud på kollektive varmeløsninger i form af termonet præsenteret .

## 14. PLAN FOR BYUDVIKLING

Byudviklingen i Albertslund kommune rullede videre i 2022. Boligrenoveringerne i Galgebakken og Hyldebjerg kom i gang og fortsætter i flere år frem. De 3 store byudviklingsområder, COOP Byen, Hersted Industripark og Vridsløse (fængselsgrunden) er også i proces, og vil forventeligt i de næste år sætte gang i byggeri i en skala Albertslund ikke har oplevet i mange år. I flere andre områder i byen pågår nybyggeri og flere store renoveringsprojekter banker på, blandt andet i Blokland.

Forsyningen er langt i planerne om at forsyne alle de nye områder og byggerier med fjernvarme. Vi har i 2022 været i tæt dialog med bygherrer og Kommunens byplanlæggere. Forsyningen forventer, at alle nye områder vælger fjernvarme som opvarmningsform, og der arbejdes videre med lavtemperaturfjernvarme, samtidig med at der også ses på nye teknologier.

Forsyningen har igangsat et større analyse- og planlægningsarbejde, med udgangspunkt i det eksisterende 400 km lange fjernvarmedistributionsnet i Albertslund, med henblik på at planlægge



udbygningen af nettet, således at det kan klare forsyningen af de nye områder. Dette foregår naturligvis i samarbejde med vores varmeleverandør VEKS, som skal have kapacitet til at forsyne os – også i fremtiden.

## FJERNVARMEN 2022

Arbejdet for 2023 er allerede i fuld gang og følger stadig fjernvarmehandleplanens 14 punkter.

Udvidelse af fjernvarmenettet til Herstedøster Villaby og Herstedøster Landsby er et af de større projekter, som kommer til at fylde meget i 2023. Projektet forventes afsluttet ved udgangen af 2023.

Albertslund Forsyning har en forventning om, at byudviklingen kommer rigtigt gang i løbet af 2023, da det forventes, at COOP Byens etape 1 opstartes.

I 2023 vil arbejdet med renoveringsprojektet i Galgebakken i samarbejde med Bo-Vest fortsætte, hvoraf opsætningen af individuelle målere kommer til at spille en rolle.

I 2023 forventes det, at der vil ske en udvidelse af varmeleverancen fra datacenteret i Herstedøster Industripark. Albertslund vil derfor kunne blive opvarmet med mere overskudsvarme.

Arbejdet med ny varmetakststruktur i samarbejde med ad hoc arbejdsgruppen fortsættes i 2023.

## UDEBELYSNING

### UDEBELYSNING – DRIFTSREGNSKAB 2022

<b>Udebelysning - drift</b>	<b>Regnskab 2022</b>	<b>Korrigeret Budget 2022</b>	<b>Afvigelse</b>
Bredbånd	180.000	190.000	10.000
Kommunal udebelysning	6.633.856	4.817.000	-1.816.856
Green Economy	-98.980	0	98.980
Albertslund Centrum	954.196	646.000	-308.196
Belysning i boligområderne	3.627	0	-3.627
DOLL	642.825	550.000	-92.825
Signalanlæg	868.459	341.000	-527.459
<b>Netto driftsudgifter</b>	<b>9.183.983</b>	<b>6.544.000</b>	<b>-2.639.983</b>

### KOMMENTARER TIL DRIFTSREGNSKAB - UDEBELYSNING

Der har været en netto merudgift på 2,6 mio. kr.

Den helt overordnede forklaring på afvigelsen er de stigende el-priser, som er nærmest tredoblet, og som udgør 2,7 mio. kr. på tværs af bevillingen.

Modsatrettet er der modtaget et projekttilskud på 0,1 mio. kr. vedrørende Lucia projektet, som blev afsluttet i 2021.

Derudover har overdragelsen til en ny driftsudbyder på Udebelysning og Signalanlæg medført højere udgifter i forbindelse med overdragelsen.

### UDEBELYSNING – ANLÆGSREGNSKAB 2022

<b>Udebelysning - anlæg</b>	<b>Regnskab 2022</b>	<b>Korrigeret Budget 2022</b>	<b>Afvigelse</b>
Udebelysning 2022	5.907.997	4.889.000	-1.018.997
Udebelysning - Rådhuslave	368.698	350.000	-18.698
<b>Netto anlægsudgifter</b>	<b>6.276.695</b>	<b>5.239.000</b>	<b>-1.037.695</b>

### KOMMENTARER TIL ANLÆGSREGNSKAB - UDEBELYSNING

#### **Merudgifter 1,0 mio. kr.:**

Merudgifter til samgrav- og kommunale stier

**-0,6 mio. kr.**

Merudgifter til stamveje Godthåbsparken

**-0,5 mio. kr.**

Merudgifter til fællesudgifter, herunder rådgivning

**-0,5 mio. kr.**

Mindreudgift til Platanparken

**0,5 mio. kr.**

### **Opsummering**

Merudgiften skyldes primært prisstigninger, en dyrere rammeaftale efter EU-udbud og ny entreprenør.

Nettomerudgiften overføres til 2023, hvor budgettet i 2023 på 6,0 mio. kr. vil blive reduceret med 1,0 mio. kr.

## **MODERNISERING AF UDEBELYSNING 2022**

I 2022 blev der opsat 388 nye LED armaturer, med nye belysningsmaster og kabler. Den oprindelige moderniseringsplan blev med budgetforligeret i 2020 parkeret, men udfordringerne med de gamle belysningsanlæg er stadig de samme. Anlæggene er udtjente, og moderniseringen målrettes derfor de anlæg, hvor der er flest fejl, og som udgør en sikkerhedsrisiko.

Samtidig bliver det, hvert år mere vanskeligere at skaffe de nødvendige reservedele. F.eks. udfases produktionen af kompakt lysstofrør i 2023, hvilket stiller krav til løbende omstilling af driften.

### **Kommunen udbød Udebelysningen og Signalanlæg (Lyskryds) i et samlet udbud.**

For at gøre opgaven mere attraktiv for de bydende og samtidig reducere kommunens administrationsudgifter, overtog Forsyningen i 2022 driften af kommunens signalanlæg, en driftsopgave som hidtil havde ligget i Vej & Park. Begge fagområder skulle i udbud i 2022, et samlet udbud blev derfor udarbejdet. Bravida vandt opgaven og vil derfor stå for *Moderniseringen af udebelysning, Drift af udebelysning samt Drift af Signalanlæg* de næste 5 år (3 år + 1 år +1 år).

Selvom 2022 har været præget af store prisstigninger i byggebranchen, lå de indhentede priser helt i niveau med priserne fra sidste udbud i 2018. Dette skyldes en stor konkurrence på belysningsmarkedet, hvor de store drifts- og entrepriseopgaver er særligt eftertragtet blandt de bydende i markedet

### **Slukning og dæmpning af belysningen.**

I slutningen af 2022 vedtog kommunalbestyrelsen en række energibesparelses tiltag, herunder til udebelysning. Helt konkret blev det besluttet, at den nye LED belysning skulle dæmpes, og på de ældre anlæg skulle ca. halvdelen af lamperne slukkes.

Dette arbejde forventes afsluttet i slutningen af marts 2023.

### **Belysning i boligområder: Stadionparken, Den Østrigske villaby og Godthåbsparken**

I Stadionparken og Den Østrigske Villaby blev der i 2021 og 2022 moderniseret udebelysning, samtidig med at begge grundejerforeninger fik etableret ladestandere og fiber ved samgravning. Kommunen har ud fra de lovmæssige muligheder hjulpet så meget som muligt så grundejerforeningerne kunne samle alle gravearbejder på et samlet projekt i områderne. Projekterne er blevet en stor succes, hvor begge grundejerforeninger har udmeldt en stor tilfredshed med de færdige projekter.

I Godthåbsparken blev de gamle træmaster udskiftet på alle stamvejene og i stedet opsat ny moderne LED belysning med lysstyring.

Billederne herunder viser den nye belysning på en af stierne i Stadionparken, samt de ladestandere som er opsat.

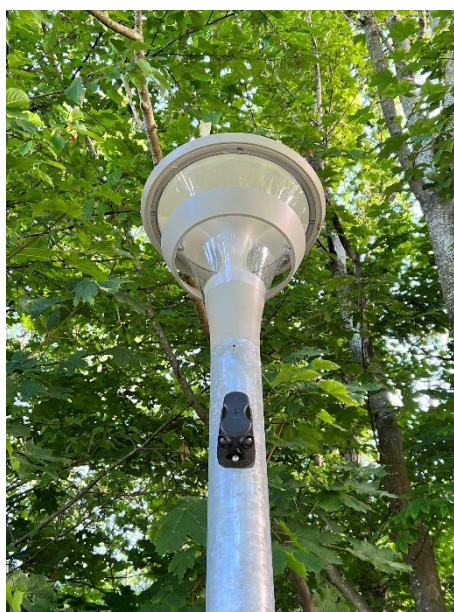


### **Belysning på kommunale veje og stier: Gamle Landevej, Rådhusave, Tværstien og Hyldager bakker.**

Moderniseringen af belysningen på Tværstien fortsatte i 2022. Her blev belysningen omkring skolerne på strækningen moderniseret, men også stisystemet rundt om Birkelundgård var omfattet. På Gamle Landevej ved Herstedøster skole blev parkeringsforholdene ændret, det krævede derfor en modernisering af belysningen. Ved Rådhusave og Rådhusdammen blev der også etableret ny belysning.

På den nye belysning ved Hyldager Bakker er der igennem 2023 blevet testet bevægelsestyret belysning på strækningen. Som både kan registrere gående og cyklende trafik

Billedet til højre viser den bevægelsessensor, som sikrer, at belysningen kun er tændt ved bevægelse.

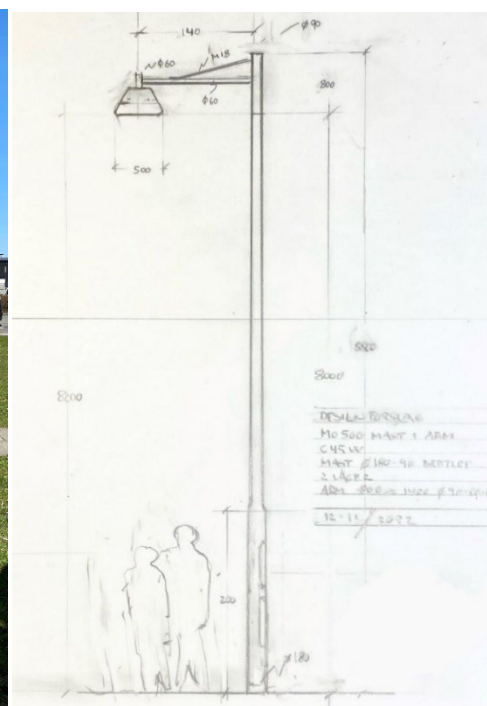
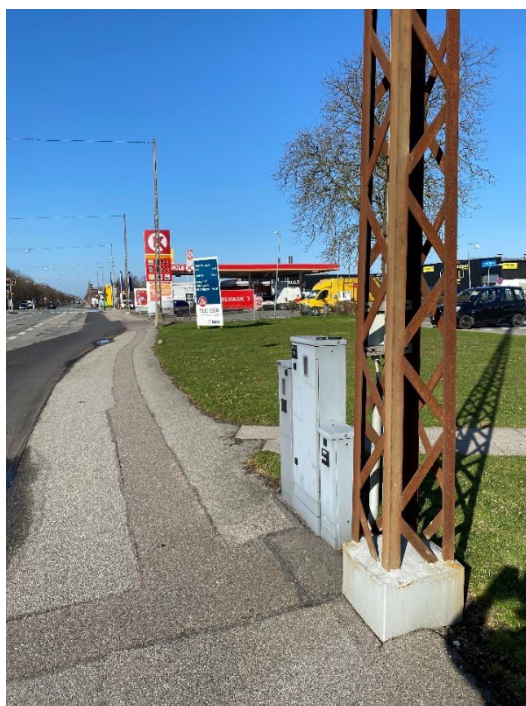


**Samlet overblik over belysningsprojekter 2022, samt omfang pr. projekt vist på antallet af lyspunkter:**

<i>Strækning/område hvor ny udebelysning er etableret</i>	<i>Antal nye LED gadelamper på strækning/område</i>
Rådhushave	34
Tværstien	151
Godthåbsparken	111
Gamle Landevej	22
Den Østrigske Villaby	25
Tunneller	45
	388 nye lyspunkter i alt

### **Modernisering af udebelysning i 2023**

I 2023 vil bevillingen på 6 mio. kr. blive brugt til at udskifte de sidste træmaster i kommunen, samt tilstødende belysning til Roskildevej. Helt ekstraordinært er der blevet bevilliget 11.4 mio. kr. til udskiftning af de gamle gittermaster på Roskildevej. Der bliver dermed ikke lavet noget belysning i boligområder i 2023. Billederne herunder viser et eksempel på en korroderet gittermast på Roskildevej samt en skitse som viser den nye belysning.



## LADESTANDERE

I Albertslund Kommune besluttede kommunalbestyrelsen, at der skulle arbejdes med ladeinfrastruktur til elbiler, idet kommunen ønskede at understøtte en grøn omstilling af bilparken i Albertslund. I forbindelse med arbejdet blev der udarbejdet en plan for ladestandere. Sideløbende med det, blev der også nedsat en ad hoc arbejdsgruppe, som bestod af medlemmer fra Brugergruppen. Ad hoc arbejdsgruppen har medvirket til udarbejdelse af planen for ladestandere, blandt andet ved at udarbejde en vejledning om elbiler og ladestandere til foreninger.

Der er en betydelig vækst i andelen af elbiler, som har behov for opladning. Det er i den forbindelse en udfordring, da kommunens muligheder for aktivt at sikre etablering af offentligt tilgængelig ladeinfrastruktur er begrænset. Kommunen må kun etablere ladeinfrastruktur på egne arealer. En meget stor del af offentligt tilgængelige parkeringspladser i kommunen udgøres af private parkeringsmuligheder på fælles parkeringsarealer i forbindelse med boligbebyggelser. Der er derfor kun beskedne kommunale arealer til parkering i Albertslund.



### Ladestanderbekendtgørelsen

I 2020 blev der vedtaget en bekendtgørelse om forberedelse til og krav om etablering af ladestandere på parkeringspladser i forbindelse med bygninger, herunder kommunalt ejede bygninger med parkeringspladser tilknyttet.

I april 2022 ændrede lovgivningen sig, og kommunerne må derfor ikke længere tilbyde parkeringspladser til interesserede ladeoperatører, uden at pladserne har været i offentlig udbud.

Samme år fik Kommunen foretaget en undersøgelse af, hvor mange ladestandere der burde være for at kunne servicere borgerne. Beregningerne viste, at der i kommunen allerede er etableret det antal ladestandere, der forventes at blive nødvendige frem mod 2030, når man ser på antallet af standere, der skal bruges af elbilister, som bor i lejligheder og lignende. Derfor er opgaven med at etablere ladestandere i kommunen primært en opgave, der ligger hos boligforeningerne.

Kommunen vil, som følge af ladestanderbekendtgørelsen, gennemføre en analyse af alle kommunale ejendomme, hvor det skal afklares, hvorvidt disse er omfattet af bestemmelserne i ladestanderbekendtgørelsen.

For kommunale ladestandere, som på grundlag af analysen vil skulle etableres som konsekvens af ladestanderbekendtgørelsen, vil der, for hver enkelt konkret placering, overvejes, hvor vidt det kunne være hensigtsmæssigt at gøre disse offentligt tilgængelige.



Figur 2: Eksisterende kendte destinations- og hurtiglader i Albertslund med angivet antal ladeudtag. Kilde: Albertslund Kommune

## RENOVATION

### RENOVATION – DRIFTSREGNSKAB 2022

	<b>Forbrug 2022</b>		<b>Budget 2022</b>	
	<b>Udgifter</b>	<b>Indtægter</b>	<b>Udgifter</b>	<b>Indtægter</b>
<i>Fælles formål</i>	0	0	-4.000	
<i>Dagrenovation</i>	13.498.661	-13.271.700	12.843.000	-11.032.000
<i>Pap</i>	2.066.503	-2.363.537	2.518.000	-2.658.000
<i>Papir</i>	2.656.599	-3.315.648	2.431.000	-2.863.000
<i>Plastemballage</i>	3.775.127	-4.264.712	3.900.000	-3.191.000
<i>Glas</i>	2.146.600	-2.065.894	2.114.000	-2.135.000
<i>Metalemballage</i>	1.182.677	-1.345.116	1.024.000	-997.000
<i>Haveaffald</i>	3.163.711	-2.667.413	2.562.000	-2.699.000
<i>Genbrugsstationen</i>	9.436.206	-9.891.186	9.687.000	-8.994.000
<i>Farligt affald</i>	897.398	-972.091	915.000	-896.000
<i>Storskrald</i>	3.207.217	-3.266.035	2.731.000	-2.785.000
<i>Erhverv</i>			0	0
<i>Erhvervsaffald og jordflytning</i>	186.529	-186.529	265.000	-265.000
<i>Container</i>	254.945	-522.819	946.000	-1.823.000
<b>Bruttodrifudsudgifter</b>	<b>42.472.175</b>	<b>-44.132.628</b>	<b>41.932.000</b>	<b>-40.338.000</b>
<b>Nettodriftsudgifter</b>		<b>-1.660.453</b>	<b>1.594.000</b>	

#### KOMMENTARER TIL REGNSKAB - RENOVATION

Regnskabsmæssigt er året 2022 karakteriseret ved en større ekstra indtægt, mens der på udgiftssiden er et merforbrug i forhold til budget. Ekstraindtægten overgår dog merforbruget.

Der var i budget 2022 indarbejdet en merudgift på 1,6 mio. kr. (altså en tilbagebetaling til husstandene), men det faktiske resultat for året viser tværtimod en merindtægt på 1,6 mio. kr.



Generelt skyldes afvigelser på renovationsområdet, de usikkerheder der er forbundet med at forudsige affaldsmængder, fyldningsgrader, antal bestillinger (for f.eks. storskrald, haveaffald) og afregningspriser for afsætning til genanvendelse.

Desuden har Ressourceindsamling A/S (RI) ændret prisstruktur i forhold til tidligere. Dette har blandt andet bevirket højere udgifter til indsamling af haveaffald end forudset.

I 2022 er der modtaget væsentlig mere for salg af papir, pap og metal end budgetteret, mens udgifterne til behandling af plast har været lidt lavere end forventet.

Mindreindtægterne fra containerordningen skyldes, at to-kammer beholdere i 2016 blev anskaffet via Vestforbrænding med en 5-årig afdragsperiode. Den takst, husstandene betaler for dette indkøb, er dog fastlagt i forhold til en 9-årig afdragsperiode. Fra og med 2022 er de nuværende beholdere betalt ud, og den oparbejdede mindre indtægt vil falde over de næste par år.

Derudover har der været en merindtægt vedrørende ordningen for dagrenovation, hvor der skulle have været gennemført en tilbagebetaling.

Under "Fælles formål", hvis poster efter krav i lovgivningen, er arbejdet ind i de enkelte ordninger, har der været færre udgifter til rådgivning og grøn dag.

Der er en oparbejdet merindtægt stammende tilbage fra 2021, og i gebyrerne for 2023 er der derfor indarbejdet en større tilbagebetaling til renovationskunderne.

## RENOVATION - ÅRETS INDSATSOMRÅDER

### Implementering af de nye ordninger

2022 har primært været brugt til implementering af de nye ordninger og sorteringskrav – hvilket især betyder, at mad- og drikkekartoner skal udsorteres sammen med plast, og at der også skal indsamles pap husstandsnet. Blandt andet har mange boligområder måttet udskifte deres affaldsstativer med todelte beholdere eller nedgravede systemer, affaldsøer eller kombinationer heraf. Forvaltningen har sammen med AVC og RI understøttet boligområdernes proces med at få de nye ordninger på plads inden årsskiftet til 2023. Dette er faktisk lykkedes for langt de fleste boligområder, kun nogle ganske få boligområder mangler lige de sidste forberedelser til at komme i gang, men forventes endelig klar i løbet af første halvår 2023.



*Villaer og parcelhuse har nu 4 affaldsbeholdere ved husstanden*

Som afslutning på overgangen til de nye ordninger blev husstandenes betaling lagt om med virkning fra den dato, de overgik til den nye ordning. Dette medførte en del tidsforbrug på de indre linjer, da boligområderne har foretaget forskellige valg.

De nye affaldsordninger bevirker, at udgifterne til indsamling af affald vil stige. Denne prisstigning forventes først at slå igennem fuldt ud, når den nuværende tilbagebetaling er gennemført.

For at imødekomme prisstigninger for den enkelte husstand indførtes i 2022 muligheden for at få skelrabat samt rabat, hvis man kan dele affaldsbeholdere med sin nabo. Disse to tiltag gav en del administrativt arbejde i 2022, da over 500 husstande valgte at benytte sig af tilbuddet om skelrabat, mens 40 husstande indgik aftaler om deleordninger.

Omlægningen af affaldsordninger betød også en del sagsbehandling i slutningen af året af ansøgninger om etablering af affaldsøer. Denne myndighedsbehandling baserede sig på et samarbejde med byggesagsmyndighederne og vejmyndighederne. Der var fokus på at vurdere affaldssystemernes konsekvenser for trafikafviklingen i de enkelte områder.

### **Fokus på bidrag til planarbejdet**

Også i 2022 var der i Albertslund Kommune en større tværfaglig indsats i Miljø & Teknik i forhold til den forestående byomdannelse i kommunen. Store områder, som den gamle fængselsgrund, "COOP-grunden" og Hersted Industripark skal på sigt omdannes til relativt tætbeboede boligområder. For hvert nyt område udarbejdes startredegørelse, lokalplaner og byggeansøgninger, hvor renovationen skal bidrage til, at der også tages hensyn til, at den fremtidige indsamling af affald i området bliver hensigtsmæssig.

## **Kommunikation**

I 2022 har kommunikationsindsatsen koncentreret sig om indførelsen af de nye indsamlingsordninger.

Indsatsen har blandt andet bestået i afholdelse af møder med boligområderne om deres valg af fremtidigt indsamlingssystem. Det har hovedsageligt været AVC, der har stået for denne indsats på kommunens vegne.

Desuden er der anskaffet adgang til en App. (PerfectWaste), der skal hjælpe den enkelte med at sortere. APPen fungerer ved, at en stregkode på f.eks. en æske chokolade indscannes; hvorefter APPen oplyser, hvordan den tomme æske, indpakning mv. skal sorteres.

Der har i løbet af året fortsat været indsætter i boligområder, hvor der opleves problemer med affald, der flyder og/eller er forkert sorteret. Især de nye boligområder har udfordringer med sortering af affald, og håndtering af blandt andet storskrald i forbindelse med indflytning. Indsatsen, hvor vi blandt andet har trukket på AVCs ressourcer, har bestået i uddeling af informationsmateriale, møder med kontaktpersoner for områderne, samt koordinering med renovatøren og kundeservice.

## **Et boligområde endnu ikke med på de gamle krav**

Det sidste boligområde i kommunen, som endnu ikke frasorterer madaffald, pap og plastaffald gik i slutningen af 2022 i gang med at udvide deres affaldsøer til også at omfatte disse tre fraktioner. Det forventes, at de færdiggør denne etablering i løbet af 2023.

## **Økonomisager**

Fra 2022 er RI overgået til at opkræve Albertslund Kommune direkte for sine ydelser. Tidligere foregik denne afregning via Vestforbrænding. Det har betydet et tættere og mere direkte samarbejde med RI om daglige økonomiske forhold.

Kommunerne må ikke i øjeblikket opkræve moms i forbindelse med indsamling af husholdningsaffald. SKAT har tidligere sendt et forslag til nye regler i høring, der skal udmønte de nærmere regler på området. Men en afklaring mangler, da man afventer implementeringen af en politisk aftale om selskabsgørelse af affaldssektoren.

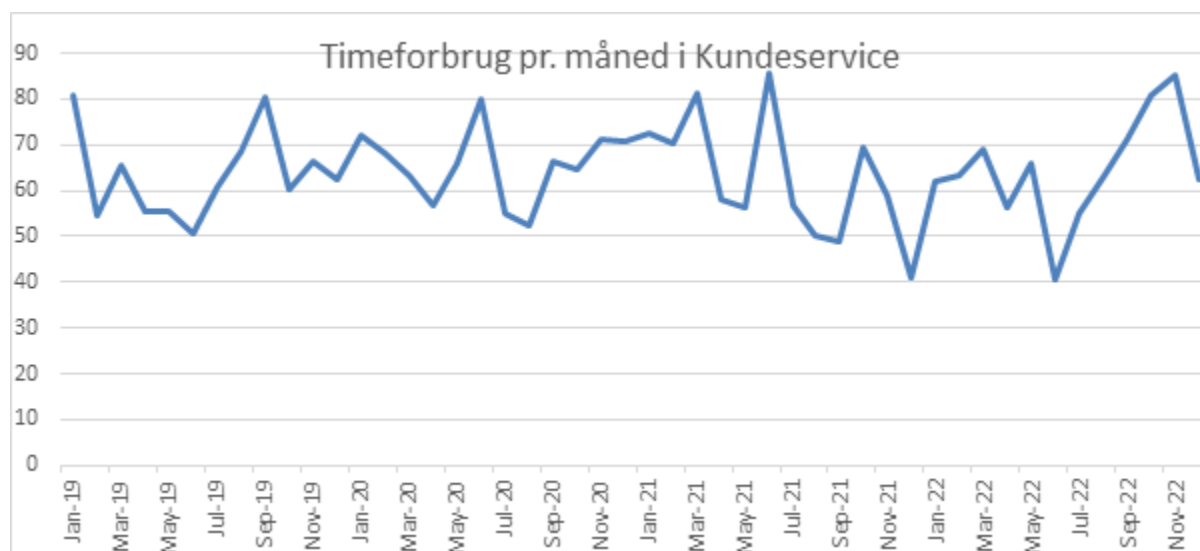
Det forventes, at den nuværende momsfrigørelse er midlertidig.

Albertslund Kommune har i 2022 anmodet SKAT om at få tilbagebetalt moms med virkning tilbage fra 2012. Det beløb, som Kommunen på et tidspunkt forventes at modtage i den forbindelse, vil blive tilbageført til husstandene i kommunen.

## **Daglig drift og kundeservice**

I 2022 har samarbejdet med Vestforbrændings kundeservice og RIs driftsledelse fortsat ligget på et meget tilfredsstillende niveau. En del af samarbejdet i 2022 har drejet sig om indkørslen af nye

indsamlingsordninger, og de praktiske opgaver, gensidig forventningsafstemning og orientering i den forbindelse.



Vestforbrændings kundeservice afregnes efter medgået tid og det vurderes, at deres tidsforbrug ligger på et fornuftigt niveau. Niveautet har ligget relativt stabilt de sidste par år. Selv om 2022 har været præget af udrulning af nye affaldsbeholdere, udfasning af den gamle stativordning og overgang fra stativer til fælles systemer, så har dette kun i begrænset omfang haft indflydelse på timeforbruget i kundeservice. Dette tyder på en succesfuld overgang, som vurderes, er blevet taget godt imod.

### Brug af sensorer i affaldsbeholdere

I 2019 indledte Affald og Genbrug et samarbejde med Gate 21, SWECO, Remondis og sensorleverandør Totalaffald om et forsøg med sensorer i de kommunale institutioners affaldsbeholdere til glas, metal, papir og plast. Sensorerne måler afstanden ned til affaldet i beholderen og sender løbende data til renovatørens ruteplanlægningsprogram. Hensigten er, at renovatøren bedre kan planlægge indsamlingen af affaldet, idet han, med hjælp fra sensorerne, kan begrænse antallet af unødige tømninger af halvtomme beholdere og omvendt også, at institutionerne hurtigere vil få tømt en beholder, der er fuld før den normalt planlagte tømning.

Forsøget har kørt i fuld drift fra februar til juni 2021, hvorefter det blev evalueret, med positive resultater. Institutionerne har været glade for sensorerne, da de i forsøgsperioden ikke har oplevet at komme ud til en overfyldt beholder. Antallet af tømninger af beholdere med de fire fraktioner er i forsøgsperioden blevet reduceret væsentligt.

I 2022 blev forsøget udvidet til også at omfatte beholderne til restaffald, da tømninger af disse forventes at kunne reduceres, når også drikkekartoner frasorteres til genanvendelse. Forsøget er nu

endelig afsluttet, og det har ikke bidraget til så meget ny viden også at have sensorer i restaffaldsbeholderne, udover at påvise enkelte adresser hvor beholderkapaciteten har kunnet optimeres.

### **Genbrugsstationen og drivhuset**

Efter at Coronapandemien i 2021 begrænsede genbrugsstationens aktiviteter til fremme af direkte genbrug, er der i 2022 igangsat nogle af de tiltag, som planlagt og beskrevet i Affaldsplan 2021-2026 og Klimaplan 2050.

En ny medarbejder har fået "direkte genbrug" aktiviteterne som sit primære fokusområde, og de første initiativer er sat i søen, blandt andet med at synliggøre aktiviteterne ved bedre skiltning og at have en målrettet dialog med brugerne om direkte genbrug.

Gross Design & Kommunikation og Institut for urban kunst er inddraget i skilteprojektet, der forventes at være klar til Grøn dag.

Pladsen til højre for indkørslen er blevet delvist ryddet, så der bliver plads til afsætning af materialer til direkte genbrug ved ankomst. Ved indkørslen vil der, som et forsøg i foråret, stå en medarbejder klar til at tage en snak med de ankomne borgere og virksomheder, om de genstande og materialer de har med, eventuelt kan videregives til andre. Herudover vil de ankomne blive informeret om de forskellige muligheder der er for direkte genbrug på Albertslund Genbrugsstation.

### **Afsætning af affald til genanvendelse**

Der opleves fortsat relativt gode priser for salg af papir, pap og metal efter priserne for et par år siden var meget lave. Dog er indsamlet plastemballage en relativt dyr affaldsfraktion at komme af med.

For at fremme andelen af affald, der udsorteres til genanvendelse, bliver småt brændbart kørt til et sorteringsanlæg, der bevirker, at 20 – 25% af det affald, der traditionelt er blevet sendt til forbrænding, bliver genanvendt.

## **NATIONALE RAMMER OG SAMARBEJDE MED ANDRE KOMMUNER**

### **Ny aftale om affaldssektoren**

Der blev i 2022 indgået en politisk aftale om affaldssektoren i Danmark, der betyder, at store dele af sektoren vil blive selskabsgjort. Aftalen er endnu ikke udmøntet i lovgivning, men det forventes, at de kommunale opgaver, der er gebyrfinansieret skal lægges ud i et selvstændigt selskab. Dette vil for Albertslund Kommune få stor betydning, da hovedparten af opgaver i relation til indsamling af husholdningsaffald vil overgå til at blive håndteret via et fælles kommunalt selskab – måske noget der ligner HOFOR samarbejdet.

Årsagen til denne beslutning er blandt andet at løse den nuværende ”momssag”, hvor kommunerne ikke længere må opkræve moms for renovationsydelser. Ved at stille krav om selskabsgørelse vil kommunalt ejede selskaber skulle opkræve moms for sine ydelser. Dermed sikres en reel konkurrencesituation i forhold til private aktører.

### **Tværkommunalt ejet renovationsfirma og samarbejde**

Ressourceindsamling A/S (RI) overtog i foråret 2020 affaldsindsamlingen fra Remondis A/S. RI ejes af følgende kommuner: Ishøj, Vallensbæk, Ballerup, Furesø og Albertslund.

I løbet af 2022 besluttede kommunerne i RI at fortsætte samarbejdet ud over 2022. Dog således, at Furesø Kommune foreløbig kun har givet tilsagn om at blive i samarbejdet til og med 2024. RI er i løbet af året blevet kontaktet af andre kommuner, der ønskede at undersøge, om de skulle indtræde i fællesskabet. Der er således en vis sandsynlighed for, at der kan forekomme forandringer i ejerkredsen omkring RI i den nærmeste årrække.

De priser, som RI i starten opkrævede for sin service, matchede ikke de udgifter, selskabet har til indsamling af affald. Dette medførte en prisjustering, der trådte i kraft pr. 1. januar 2022. De nye priser bevirker, at RI ikke længere har et løbende underskud på driften. Prisstigningen var forventet og derfor allerede indarbejdet i gebyrerne for 2022.



*Ressourceindsamling's skraldebiler skal de næste 10 år løbende udskiftes således, at flere og flere skraldebiler bliver eldrevne.*

RI er formelt set ejet af det tværkommunale interessentskab: Indsamling på Tværs I/S (IPT) og de to selskaber har samme ejerkreds. I løbet af 2022 var der fokus på de to selskabernes fremtid og om

den nuværende selskabskonstruktion er den rigtige. Det overvejes blandt andet om IPT-overbygningen bør fjernes.

På baggrund af den forventede selskabsgørelse er også VFs fremtid på dette felt i spil, og deres fremtidige rolle kan få betydning samarbejdet omkring RI.

I IPT-samarbejdet har der på teknikerniveau i løbet af året været en del samarbejde om implementeringen af nye affaldsordninger.

Kommunerne udruller nye beholdere i forskellige tempi. Dette skyldes blandt andet udfordringer med at få indkøbt det nødvendige antal beholdere til tiden. De politiske prioriteringer og processer varierer også fra ejerkommune til ejerkommune.

Der er fortsat fokus på de adgangsforhold, som skraldemændene oplever ude på den enkelte adresse. I Albertslund Kommune dukker der ind imellem adresser op, hvor skraldemanden pointerer nogle adgangsmæssige forhold, der udgør en udfordring for ham. Vi havde ikke så mange sager i 2022 på dette område, men et par af dem der var, fyldte en del.

## STATUS PÅ GENANVENDELSEN (TAL FOR 2022 ER ENDNU IKKE MODTAGET)

(Vi har ikke endelige tal til dette afsnit før medio marts – nedennævnte beror på foreløbige tal).

Genanvendelsesprocenten i 2022 lå på 43,4 % mod 43,9 % i 2021. Dette mindre fald skyldes hovedsageligt og formentlig nedenstående forhold.

Generelt er affaldsmængderne i Danmark faldet en del fra 2021 til 2022. Vi er gået fra store affaldsmængder på baggrund af Corona og et tilhørende byggeboom til et større fald forårsaget af en international krise med stigende renter og høj inflation.

Ser man på de enkelte fraktioner er mængden af restaffald til forbrænding i 2022 stabil sammenlignet med 2021.

Mængden af ikke-dagrenovationsaffald (storskrald), der sendes til forbrænding, er derimod faldet betydeligt, hvilket blandt andet skyldes bedre udsortering, og i øvrigt er på linje med det fald, der kan ses i mængderne af byggeaffald mv. på genbrugsstationen. Årsagen kan ses som lavere aktivitet i forhold til nyindkøb af boliginventar mv. og boligrenoveringstiltag.

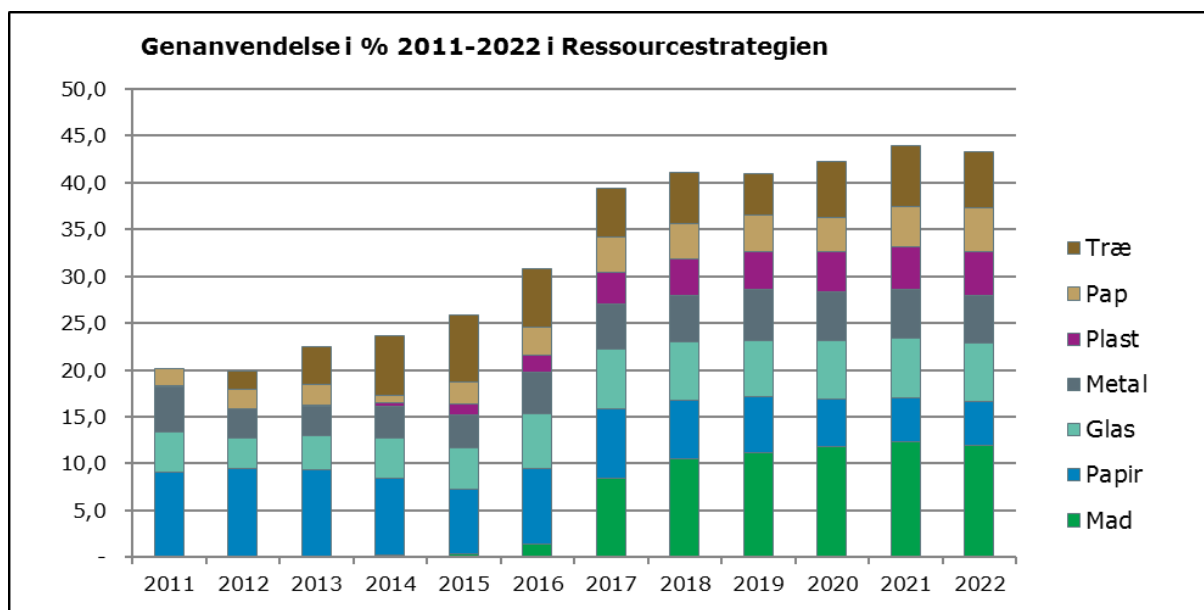
Mængden af indsamlet madaffald er også faldet. VF, der står for affaldskortlægningen for sine ejerkommuner, oplyser, at denne tendens også ses i blandt andet i Rødovre, der ligesom Albertslund Kommune har indsamlet madaffald i en årrække.

Mængden af indsamlet papir er, som også set de sidste mange år, faldet – og desuden var der sidste år et fald i mængderne af indsamlet glas, metal, plastik - mens papmængderne steg lidt.

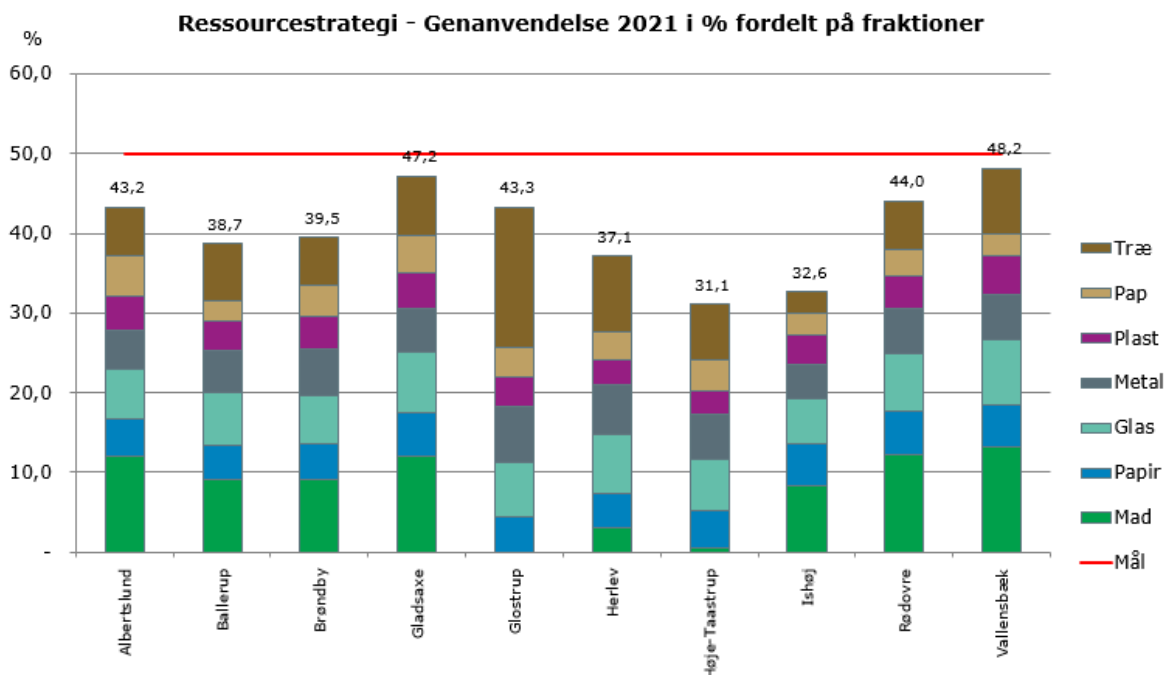
	2019	2020	2021	2022	Forskel	Ændring
Restaffald	5.324	5.115	4.882	4.941	59	1,2 %
Forbrænding	1.759	1.577	1.622	1.218	-404	- 25 %

Madaffald	1.344	1.374	1.422	1.295	-127	- 8,9 %
Papir	710	576	550	517	- 33	- 6,0 %
Pap	460	426	505	514	9	1,8 %
Glas	715	730	743	672	-71	- 9,6 %
Metalemballage	657	609	607	554	-53	- 8,7 %
Plastemballage	486	497	519	507	-12	- 2,3 %
Træ	529	691	748	658	-90	4,3 %

(Nedenstående sammenligning med andre kommuner mangler opdatering i forhold til 2022: Sammenlignet med de øvrige kommuner på Vestegnen ligger Albertslund Kommune på niveau i forhold til at indsamle affald til genanvendelse. Som det fremgår, så er genanvendelsesprocenten generelt en smule stigende i kommunerne i Albertslunds nærområde.)







Som det fremgår ovenfor ligger Gladsaxe, Rødovre og Vallensbæk med en højere genanvendelsesprocent end Albertslund.

**Ovenstående figur er ikke opdateret i forhold til 2022 tal.**

Det er vurderingen, at Albertslund Kommune indsamler den mængde affald til genanvendelse, der kan forventes med kommunens boligsammensætning. Der er en bedre sortering i villaer og rækkehuse sammenlignet med etageejendomme og generelt områder med fælles affaldscontainere. Albertslund Kommune, der sammenlignet med andre kommuner har en del områder med fælles containere, vil således have en lavere genanvendelsesprocent end en kommune med en større andel af villaer og parcelhuse.

Tidligere analyser af restaffald, har vist, at mellem 50 – 75 % af det affald, der smides ud som restaffald er genanvendeligt (og derfor fejlsorteret). Og at en ret stor andel af dette fejlsorterede affald er madaffald. Værst ser det ud for etageboligerne. I 2023 vil der blive foretaget en ny måling af, hvor meget af det, der ligger i restaffaldet er fejlsorteret.

**HVAD SKAL DER SKE I 2023**

Der er ved udgangen af 2022 stadig nogle enkelte boligområder, som ikke har fået etableret et nyt indsamlingssystem. Det er typisk boligområder, der skal overgå fra indsamling ved hver husstand til indsamling via fælles beholdere. Det forventes, at de sidste områder får etableret og idriftsat en ny indsamling i løbet af første halvår 2023.

Derudover vil boligområder, der endnu ikke har en lokal indsamling af farligt affald få tilbudt en ny ordning, og der vil være fokus på at få etableret ordninger for indsamling af tekstiler. Denne opgave vil blandt andet betyde direkte kontakt til alle boligområder med indsamling i affaldsøer.

Når tekstilindsamlingen er oprettet, vil Albertslund Kommune være i mål med at indsamle de 10 affaldsfraktioner. Den nationale deadline og frist for dette er 1. juli 2023 og pt. forventes vi at komme i mål til tiden.

I starten af 2023 vil der blive gennemført en stikprøvekontrol af restaffaldets sammensætning. Denne analyse, skal sammen med affaldskortlægningen for 2022 danne baggrund for udarbejdelse af en handlingsplan for, hvordan mere affald kan blive frasorteret til genanvendelse.

I IPT-regi vil et tværkommunalt samarbejde komme med et bud på fremtidens storskraldsindsamling. Det er blandt andet et krav, at storskrald skal indsamles med henblik på mest mulig direkte genbrug og genanvendelse.

Også i 2023 skal der bruges ressourcer til at komme med input i forhold til planlægningen af nye boligområder.

Et andet fokus i 2023 forventes at blive arbejdet med en nærmere afklaring af affaldssektorens organisatoriske fremtid samt hvad dette betyder for Albertslund Kommune og samarbejdet via VF, RI og IPT.