

Administrationens budgetkatalog til Budget 2022

Kommunalbestyrelsens budgetseminar 20. august 2021



Albertslund Kommune



Forord

Folketinget vedtog i 2020 en gennemgribende reform af det kommunale udligningssystem, som forbedrer Albertslund Kommunes økonomi med årligt 36 mio. kr. i 2021 og 2022 som følge af et overgangstilskud vedr. ændring af uddannelsesstatistik. Udligningsreformen skaber større forudsigelighed om kommunens indtægter fra tilskud og udligning, men den forventes på længere sigt kun at medføre en marginal forbedring heraf.

Kommunens samlede indtægter afhænger i høj grad af hvor mange borgere, der forventes at bo i Albertslund i 2022. Albertslund har det seneste år oplevet et fald i indbyggertallet, da fraflyttede almene boliger i betydeligt omfang reserveres til genhusning i forbindelse med igangværende og forestående renoveringer af almene boliger. Indbyggertallet forventes i 2022 at være lavere end det niveau, der var forudsat ved budgetlægningen for Budget 2021-2024, og derfor er kommunens indtægter fra skatter, tilskud og udligning i 2022 mindre end tidligere forventet.

Befolkningstallet forventes at stige i de kommende år, hvor Albertslund Kommune står over for en omfattende byudvikling, hvilket stiller krav til de kommunale anlægsinvesteringer for at sikre kapacitet i dagtilbud, skoler mv.

I budgetforslaget til 2022 vil kommunen over de næste fire år have et overskud på den strukturelle driftsbalance på gennemsnitligt 82 mio. kr. inkl. overgangstilskuddet i 2022. Behovet for anlægsinvesteringer kan imidlertid ikke imødekommes fuldt ud inden for kommunens likviditet, og der er derfor behov for en politisk prioritering af anlægsprojekter eller en betydelig forøgelse af overskuddet på kommunens drift.

Samtidig er en række områder fortsat underlagt et stort økonomisk pres, der kan vanskeliggøre fastholdelse af serviceniveauet uden politisk prioritering i budgettet. Driftsbalancen rummer således kun et meget begrænset rum til politisk prioritering af nye aktiviteter.

På den baggrund fremlægger administrationen her et Budgetkatalog med forslag til mulige besparelser til brug for de politiske forhandlinger om budget 2022. Budgetkataloget indeholder 36 forslag til besparelser og/eller omprioriteringer på i alt 15 mio. kr. i 2022 stigende til 22 mio. kr. fra 2025 og frem.

Forslagene overgår nu til politisk behandling i de kommende forhandlinger om Budget 2022. I henhold til tidsplanen for Budget 2022 offentliggøres administrationens forslag til Budgetkatalog til Budget 2022 den 23. august 2021.

Kommunalbestyrelsen blev orienteret om budgetkatalogets indhold på budgetseminar den 20. august 2021, hvor KommuneMED også var inviteret med.

Fristen for at afgive høringssvar er den 9. september 2021. Høringssvar skal fremsendes på mailadressen budget@albertslund.dk.

Indholdsfortegnelse

Forord.....	2
1. Fortsættelse af en forstærket indsats for dagpengemodtagere, som taler utilstrækkeligt dansk	6
2. Ægtefælleforsørgede i integrationsforløb i beskæftigelse inden for 5 år	8
3. Tidlig indsats for dagpengemodtagere som ikke har klart jobmål	10
4. Tidlig indsats for ny-sygemeldte borgere	13
5. Jobformidler til jobafklaringsforløb.....	16
6. Særlig indsats for ledige der sygemelder sig.....	18
7. Nedlæggelse af puljen til Elitetilskud.....	21
8. Justering af puljemidler på Kultur- og fritidsområdet	23
9. Reduktion af Kultur- og Fritidsudvalgets disponible midler	25
10. Reduktion af puljen for medlemstilskud	26
11. Oprensning af Kanal for tråd alger.....	27
12. Sparede ejendomsudgifter ved udfasning af Hedemarksvej 16.....	28
13. Udbud af vinduespolering.....	30
14. Grøn Dag afskaffes	31
15. Ekstra rengøring til borgere, der modtager varig hjælp	32
16. Brugerbetaling på Det Åbne Aktivitets- og Træningstilbud.....	34
17. Flytning af tilbuddet om vedligeholdende træning § 86.2 til Det åbne aktivitets- og træningstilbud.....	36
18. Egen bestilling af tilberedt frokost	38
19. Reduktion i den opsøgende og brobyggende funktion i forhold til udsatte borgere	40
20. Samdrift af Voksen & Socialafdelingens klubtilbud.....	42
21. Ny organisering af hjerneskadeområdet	44
22. Udbud af kørsel for borgere med særlige behov med fokus på ændring af samkørsel.....	46
23. Tættere styring af bevillingsområdet Borgerstyret Personlig Assistance (BPA).....	48
24. Sommerferielukning i dagtilbud	50
25. Udgifter til varekøb på dagtilbudsområdet tilpasses niveauet for Vestegnskommuner	53
26. Flere indsatser varetages lokalt af Familiehuset og Den Kriminalpræventive Enhed.....	56
27. Længere undersøgelsesinterval i Tandplejen fra 18 til 24 måneder	58
28. Borgerbooking i børnetandplejen.....	60

29. Tidlig og øget indsats til skolebørn med særlige behov	62
30. Lige forhold for aftenåbent på skolerne	64
31. Generelt løft af folkeskolen som supplement til kommunale budgetter	66
32- Tilpasning af SFO- og klubkapacitet i sommerferien.....	68
33. Justering af åbningstid i klubber.....	70
34. Midlertidig rammereduktion i 2022.....	72
35. Omlægning af administrative funktioner	74
36. Reduktion af centrale puljer	76

Budgetkatalogforslag til budget 2022

Budgetkatalogforslag (mio. kr.)		2022	2023	2024	2025
Samlet		-15,0	-23,0	-22,3	-22,3
By, Kultur, Miljø & Beskæftigelse		-2,4	-8,4	-7,6	-7,6
Borger og Arbejdsmarked		-3,8	-5,6	-4,8	-4,8
1	Fortsættelse af en forstærket indsats for dagpengemodtagere, som taler utilstrækkeligt dansk	-1,4	-1,4	-1,4	-1,4
2	Ægtefælleforsørgede i integrationsforløb i beskæftigelse inden for 5 år	-0,4	-0,4	-0,2	-0,2
3	Tidlig indsats for dagpengemodtagere som ikke har klart jobmål	-0,6	-0,6	0,0	0,0
4	Tidlig indsats for ny-sygemeldte borgere	-0,4	-0,4	-0,4	-0,4
5	Jobformidler til jobafklaringsforløb	-0,2	-1,0	-1,0	-1,0
6	Særlig indsats for ledige der sygemelder sig	-0,6	-1,8	-1,8	-1,8
Kultur og Fritid		-0,6	-0,6	-0,6	-0,6
7	Nedlæggelse af puljen til Elitetilskud	-0,1	-0,1	-0,1	-0,1
8	Justering af puljemidler på Kultur- og Fritidsområdet	-0,2	-0,2	-0,2	-0,2
9	Reduktion af Kultur- og Fritidsudvalgets disponible midler	-0,2	-0,2	-0,2	-0,2
10	Reduktion af puljen for medlemstilskud	-0,2	-0,2	-0,2	-0,2
Miljø og Teknik		1,9	-2,2	-2,2	-2,2
11	Oprensning af Kanal for trådalger	-0,5	-0,5	-0,5	-0,5
12	Sparede ejendomsudgifter ved udfasning Hedemarksvej 16	2,8	-1,1	-1,1	-1,1
13	Udbud af vinduespolering	0,0	-0,2	-0,2	-0,2
14	Grøn dag afskaffes	-0,4	-0,4	-0,4	-0,4
Børn, Sundhed & Velfærd		-8,8	-13,5	-13,6	-13,6
Sundhed, Pleje og Omsorg		-2,1	-3,4	-3,4	-3,4
15	Ekstra rengøring til borgere, der modtager varig hjælp	-0,3	-0,5	-0,5	-0,5
16	Brugerbetaling på Det Åbne Aktivitets- og Træningstilbud	-0,3	-0,3	-0,3	-0,3
17	Flytning af tilbuddet om vedligeholdende træning §86.2 til Det åbne aktivitets- og træningstilbud	-0,1	-0,2	-0,2	-0,2
18	Egen bestilling af tilberedt frokost	-1,4	-2,4	-2,4	-2,4
Voksen og Social		-1,5	-1,8	-1,8	-1,8
19	Reduktion i den opsøgende og brobyggende funktion ift. udsatte borgere	-0,5	-0,5	-0,5	-0,5
20	Samdrift af Voksen & Socialafdelingens klubtilbud	-0,6	-0,6	-0,6	-0,6
21	Ny organisering af hjerneskadeområdet	-0,2	-0,3	-0,3	-0,3
22	Udbud af kørsel for borgere med særlige behov med fokus på ændring af samkørsel	0,0	-0,2	-0,2	-0,2
23	Tættere styring af bevillingsområdet Borgerstyret Personlig Assistance	-0,3	-0,3	-0,3	-0,3
Dagtilbud		-1,3	-1,3	-1,3	-1,3
24	Sommerferielukning i dagtilbud	-0,7	-0,7	-0,7	-0,7
25	Udgifter til varekøb på dagtilbudsområdet tilpasses niveauet for Vestegnskommuner	-0,6	-0,6	-0,6	-0,6
Børn og familie		-0,7	-2,4	-2,5	-2,5
26	Flere indsatser varetages i lokalt af Familiehuset og Den Kriminalpræventive Enhed	-0,5	-0,5	-0,5	-0,5
27	Længere undersøgelsesinterval i Tandplejen fra 18 til 24 måneder	0,0	-0,4	-0,5	-0,5
28	Borgerbooking i børnetandplejen	0,4	-0,3	-0,3	-0,3
29	Tidlig og øget indsats til skolebørn med særlige behov	-0,6	-1,2	-1,2	-1,2
Skole og Uddannelse		-3,2	-4,6	-4,6	-4,6
30	Lige forhold for aftenåbent på skolerne	-0,4	-0,4	-0,4	-0,4
31	Generelt løft af folkeskolen som supplement til kommunale budgetter	-0,8	-2,3	-2,3	-2,3
32	Tilpasning af SFO- og klubkapacitet i sommerferien	-1,6	-1,6	-1,6	-1,6
33	Justering af åbningstid i klubber	-0,4	-0,4	-0,4	-0,4
Tværgående		-3,7	-1,1	-1,1	-1,1
34	Midlertidig rammereduktion i 2022	-2,8	0,0	0,0	0,0
35	Omlægning af administrative funktioner	-0,2	-0,4	-0,4	-0,4
36	Reduktion af centrale puljer	-0,7	-0,7	-0,7	-0,7

1. Fortsættelse af en forstærket indsats for dagpengemodtagere, som taler utilstrækkeligt dansk 2085 Jobcenter (A-dagpenge)

1. Type

Investering.

2. Beskrivelse af forslaget

I budget 2020 indførtes en 2-årig indsats for at få flere dagpengemodtagere, som taler utilstrækkeligt dansk, i arbejde. Det foreslås at fortsætte indsatsen.

Formålet er at finde jobmuligheder til dagpengemodtagere, som taler et begrænset dansk. Der tænkes især på dagpengemodtagere, der har været i landet i flere år, men ikke har lært tilstrækkeligt dansk. Denne gruppe er svær at få i job. En målrettet indsats mod at finde virksomheder, der kan tage denne målgruppe vil give en kortere vej ud på arbejdsmarkedet.

I løbet af projektets første år er der arbejdet med 107 borgere, hvoraf 23 er kommet i fuldtidsarbejde. 8 er dog kommet tilbage på dagpenge. Kønsfordelingen blandt deltagerne er ligelig, men når man ser på resultaterne, er i alt 17 mænd og 6 kvinder kommet i arbejde. Der er grundlag for at have særlig fokus på kvindernes behov og arbejdsmuligheder.

Der har på trods af corona-nedlukningen været 39 borgere i virksomhedspraktik og 8 i løntilskud. 7 borgere var på opgørelsestidspunktet stadig i løntilskud og kan forventes at gå i arbejde.

Udover dagpengemodtagere kunne projektet også gavne jobparate kvindelige kontanthjælpsmodtagere med utilstrækkeligt dansk. Nogle af disse vil være kommet på kontanthjælp efter ophør af dagpenge. Der er aktuelt 21 ikke-vestlige kvinder, som er ufaglærte, jobparate kontanthjælpsmodtagere under 55 år med over 1,5 års ledighed.

Implementering i praksis

Indsatsen består af en virksomhedsindsats, som retter sig mod at finde rummelige virksomheder, der kan tage borgere med utilstrækkeligt dansk, evt. allerede har ansatte med samme sprog. Til at afsøge mulighederne dedikeres en virksomhedskonsulent til målrettet at gå efter at finde disse virksomheder. Borgeren støttes i håndholdt jobsøgning, primært mod disse virksomheder. Borgerens sag forbliver hos almindelig rådgiver, men virksomhedskonsulenten har et tæt forløb med forberedende og afklarende samtaler og tæt opfølgning i virksomhedsrettet tilbud. Erfaringen viser, at fokus på at få de ledige ud i virksomhedspraktik eller løntilskud også medfører øget jobsøgning på egen hånd, så den lediges eget netværk bliver også mere aktivt. Virksomhedskonsulenten forventes at kunne have 40 sager ad gangen med hyppig udskiftning.

Udbytte

Den oprindelige besparelse var baseret på en varig reduktion i bestanden af ledige dagpengemodtagere på 15-20 personer. På grund af Corona er det svært at se en egentlig reduktion, men den målrettede indsats for denne gruppe har haft betydning for, at Albertslund klarer sig bedre i forhold til Corona-ledighed (der netop har ramt noget af denne målgruppes arbejdsmarked indenfor restaurant, taxa o. lign).

Fremover forventes 14 færre langtidsledige på årsbasis baseret på, at der det første år, trods Corona, er opnået 15 i beskæftigelse.

Tidshorisont

Projektet foreslås permanentgjort ud fra hidtidige erfaringer.

3. Konsekvenser for service til borgerne

Borgere med utilstrækkeligt dansk oplever at blive mødt af en specialiseret indsats, som har blik for deres udfordringer og muligheder.

4. Konsekvenser for personale

Dagpengemodtagere, som kræver en mere håndholdt virksomhedsrettet indsats, fordi der er tolkebehov og større brug for vejledning og støtte, bliver samlet på en medarbejder, der er specialiseret til opgaven. Den nuværende virksomhedskonsulent forventes at fortsætte.

5. Konsekvenser for andre fagområder og områdebevillinger

Ingen konsekvenser

6. Vigtige risici

Forslagets succes er afhængig af, at der kan opdyrkes gode samarbejdspartnere blandt virksomheder, der har et løbende arbejdskraftbehov.

7. Konsekvenser for klimaet

Ingen konsekvenser

8. Konsekvenser for økonomien

Table 1. Flere områdebevillinger i 1.000 kr.

Fortegn: "+" angiver merudgift/mindre indtægt og "-" angiver mindre udgift/merindtægt.

	Pengeposenr.	Pengeposenavn	2022	2023	2024	2025
a	239010	Jobcenter løn og drift	500	500	500	500
b	208520	A-dagpenge	-1.935	-1.935	-1.935	-1.935
c						
d						
e.	Delsum	(a+b+c+d)	-1.435	-1.435	-1.435	-1.435
f.	Anlægsinv.					
g.	Afledte driftsudgifter					
	I alt	(e+f+g)	-1.435	-1.435	-1.435	-1.435

2. Ægtefælleforsørgede i integrationsforløb i beskæftigelse inden for 5 år

2084 Borger, Bolig og Integration

1. Type

Budgettilpasning.

2. Beskrivelse af forslaget

Programmet ifølge Integrationsloven har som mål, at de familiesammenførte borgere består danskprøve og opnår beskæftigelse. For begge disse hændelser modtager kommunen et resultattilskud.

For beskæftigelse indenfor 3 år kan kommunen modtage 82.807 kr. (2021-sats) i resultattilskud; for beskæftigelse indenfor 4.-5. år 55.203 kr. (2021-sats). For at modtage resultattilskuddet skal borgeren have været i mindst 30 timers beskæftigelse i 6 måneder.

Ved et større fokus på at følge op på beskæftigelsen vil der kunne hentes flere resultattilskud for beskæftigelse.

De seneste 3 år har kommunen hvert år hjemtaget 7 resultattilskud for beskæftigelse indenfor 3 år og 1-2 resultattilskud for beskæftigelse indenfor 4.-5. år.

Der kommer ca. 20 ægtefælleforsørgede om året, hvoraf flest er kvinder. Af dem, der kom i 2017 (det sidste år, der kan opnå resultattilskud i 2022) er der hjemtaget resultattilskud for 43%. For dem, der kom i 2018 og 2019 er der hjemtaget resultattilskud for ca. 25% og endnu ingen for dem, der kom i 2020.

Ved dels at følge bedre op på om borgere kommer i beskæftigelse i de sidste år af deres integrationsperiode og ved at tilbyde en beskæftigelsesindsats til dem, der ønsker det, er det vurderingen, at der kan hentes yderligere 3 resultattilskud for beskæftigelse indenfor de første 3 år og 3 for beskæftigelse i 4. -5. år i de første to indsatsår. Derefter er der færre, som der ikke er hentet tilskud for. Derfor regnes der kun med 3 tilskud ekstra indenfor de første 3 år i de efterfølgende år.

Implementering af forslaget

Der kræves nogle administrative ressourcer til bedre opfølgning på integrationssagerne, men ikke i et omfang, så det kræver tilførsel af medarbejdere. Ressourcen bliver fundet ved omorganisering af opgaven i Jobcentret. Ressourcerne til at tilbyde en beskæftigelsesindsats til ægtefælleforsørgede, der ønsker det, tages fra Jobcentrets aktiveringsramme. De ægtefælleforsørgede tilbydes især kurser i Jobhuset og virksomhedspraktik.

Udbytte

Der forventes 3 resultattilskud af 82.807 kr. og 3 resultattilskud af 55.203 kr. årligt, dvs. en indtægt på 414.030 kr. Satsen på resultattilskud reguleres årligt.

Tidshorisont

Indsatsen beregnes for 4 år 2022-2025. Jo længere ud i fremtiden, jo sværere vil det dog være at forudsige hvor mange nye ægtefælleforsørgede, der vil være at arbejde med.

3. Konsekvenser for service til borgerne

Ægtefælleforsørgede integrationsborgere vil opleve tættere opfølgning på deres beskæftigelse. Mange vil selv finde deres beskæftigelse, men de, der ønsker hjælp, vil opleve lettere adgang til at få det.

4. Konsekvenser for personale

Der er to medarbejdere i Jobcentret, som har opfølgning på integrationsprogrammet som en del af deres arbejde. Forslaget vil medføre støtte fra eksisterende administrative ressourcer i Jobcentret.

5. Konsekvenser for andre fagområder og områdebevillinger

Ingen konsekvenser.

6. Vigtige risici

Forslagets måltal er afhængig af, at der stadig kommer familiesammenføringer i samme omfang i de kommende år.

7. Konsekvenser for klimaet

Ingen konsekvenser.

8. Konsekvenser for økonomien

Resultatet for økonomien kommer i form af en øget indtægt på indhentning af resultattilskud. De to første år forventes ekstra indtægt for 3 resultattilskud indenfor 3 år og 3 resultattilskud indenfor 4.-5. år. Efter to år forventes det at falde til tre indenfor 3 år, da flere resultattilskud allerede er hentet på den samlede bestand.

Tabel 1. 2084 Borger, Bolig og Integration i 1.000 kr.

Fortegn: "+" angiver merudgift/mindre indtægt og "-" angiver mindre udgift/merindtægt.

	Pengeposenr.	Pengeposenavn	2022	2023	2024	2025
a	208410	Integration	-414	-414	-246	-246
b						
c						
d						
e.	Delsum	(a+b+c+d)	-414	-414	-246	-246
f.	Anlægsinv.					
g.	Afledte driftsudgifter					
	I alt	(e+f+g)	-414	-414	-246	-246

3. Tidlig indsats for dagpengemodtagere som ikke har klart jobmål

2085 Jobcenter (A-dagpenge)

1. Type

Investering.

2. Beskrivelse af forslaget

I budget 2020 iværksættes en tidlig indsats for at reducere risikoen for langtidsledighed. Denne indsats foreslås fortsat.

Nyledige skal screenes ved ledighedsperiodens start, så de bliver grupperet i dem, som kan selv, dem der skal have hjælp, f.eks. til at udarbejde CV, og dem, der skal have en mere tæt indsats. Den gruppe, der har brug for mere hjælp, er karakteriseret ved ikke at have et klart jobmål eller at have et meget snævert jobmål.

En tidlig målrettet indsats skal få disse ledige i gang med jobsøgning fra starten af ledigheden og forkorte deres ledighedsperiode.

Projektets indsats startede i marts 2020. Indsatsen har således kørt ca. et år nu med de forudsætninger og ben-spænd som denne periode med Corona-nedlukning har medført.

I løbet af det første år har indsatsen omfattet 156 borgere. Af dem er 59 kommet i arbejde, og kun 3 er efterfølgende vendt tilbage til ledighed. Målgruppen for indsatsen har været ledige i uddannelse, både kort og længerevarende, som gennem indsatsen er kommet hurtigt i job, trods manglende erfaring fra jobsøgning. Fordi det er ledige med kvalifikationer, er tendensen, at det er faste job, de kommer ud i.

Implementering i praksis

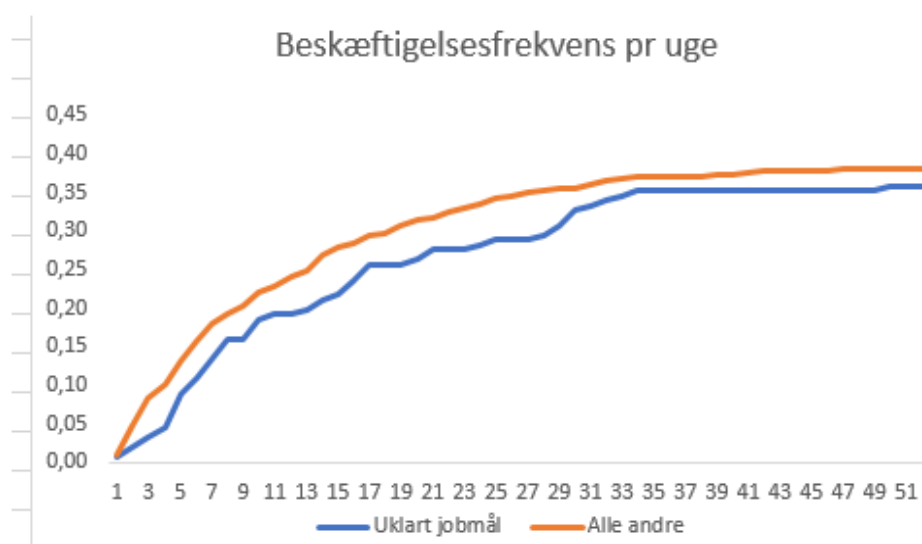
I løbet af de første 4 ugers ledighed skal alle dagpengemodtagere have udarbejdet og kvalitetssikret deres CV. I den forbindelse screenes alle ledige for, om der er brug for målrettet hjælp til at formulere jobmål og planlægge en søgestrategi. De borgere, der udtages, indkaldes til hyppige samtaler i begyndelsen af deres ledighedsforløb.

De ekstra samtaler placeres hos en jobkonsulent. Hidtil har hver ledig fået i gennemsnit 2 samtaler. Dem, der har fået flest, har fået 7 samtaler. Jobkonsulenten har løbende ca. 50 borgere, som der holdes hyppige samtaler med.

Udbytte

Den ekstra samtalebyrde koster et årsværk til en ekstra jobkonsulent. Der er en forhøjet risiko for at blive langtidsledig, når jobmålet er uklart. Besparelsen er baseret på at fjerne risikoen for langtidsledighed, så de sager, der har indgået i indsatsen har samme risiko for langtidsledighed, som øvrige sager. Akkumulerede data for varighed af ledigheden, inden forløbet afsluttes med et ordinært job, viser, at deltagerne i indsatsen i løbet af de første 26 uger næsten indhenter alle øvrige sager, så antallet, der stadig er ledige, er det samme.

Andelen af sager i projektet, afsluttet med ordinært arbejde, sammenlignes med andelen af dagpengesager, startet efter 1.3.2020 og afsluttet med ordinært arbejde for alle øvrige sager.



Deltagerne i indsatsen starter med en ca. 0,06 lavere beskæftigelsesfrekvens, men indhenter omkring uge 30, så forskellen kun er 0,02. Med 200 ledige i projektet på årsbasis svarer det til 8 ledige, som ikke er ledige efter uge 30. (Besparelsespotentiallet i det oprindelige forslag baseredes på 16 færre langtidsledige)

Tidshorisont

Forslaget fastholdes i de næste to år.

3. Konsekvenser for service til borgerne

Borgerne oplever hyppigere samtaler i starten af deres ledighedsperiode. Screeningen indebærer, at det kun er borgere, der ikke selv har en god søgestrategi, der indkaldes til ekstra samtaler.

4. Konsekvenser for personale

Forslaget indebærer en ekstra jobkonsulent, som afholder samtaler for en særlig gruppe i de første 26 uger. Der er tæt samarbejde med det øvrige team, så borgere med uklart jobmål hurtigt visiteres, og borgere tilbagevisiteres, når de hyppige samtaler har resulteret i en god jobsøgestrategi og klart jobmål.

5. Konsekvenser for andre fagområder og områdebevillinger

Ingen konsekvenser.

6. Vigtige risici

Forslaget er afhængigt af at det er muligt at finde jobåbninger.

7. Konsekvenser for klimaet

Ingen konsekvenser.

8. Konsekvenser for økonomien

Forslaget vil medføre en besparelse på 8 langtidsledige a-dagpengemodtagere. Der vil være en merudgift på et årsværk for en jobkonsulent svarende til omkring 500.000 kr.

Tabel 1. Flere områdebevillinger i 1.000 kr.

Fortegn: "+" angiver merudgift/mindre indtægt og "-" angiver mindre udgift/merindtægt.

	Pengeposenr.	Pengeposenavn	2022	2023	2024	2025
a	239010	Jobcenter løn og drift	500	500	0	0
b	208520	A-dagpenge	-1.106	-1.106	0	0
c						
d						
e.	Delsum	(a+b+c+d)	-606	-606	0	0
f.	Anlægsinv.					
g.	Afledte driftsudgifter					
	I alt	(e+f+g)	-606	-606	0	0

4. Tidlig indsats for ny-sygemeldte borgere

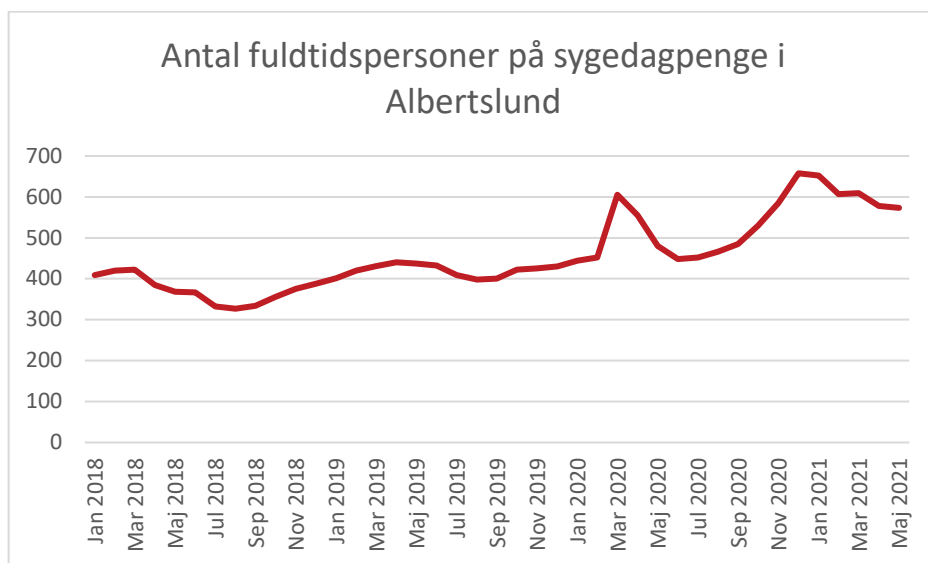
2085 Jobcenter, sygedagpenge.

1. Type

Investering.

2. Beskrivelse af forslaget

Udgangspunktet for forslaget er en meget stor stigning i antallet af borgere på sygedagpenge i 2020, som også er fortsat i 2021. Covid-19 krisen har betydet, at mange flere borgere er berettiget til sygedagpenge. Jobcentret har derfor udarbejdet forslag til indsatser med det formål at reducere antallet på sygedagpenge. I december 2018 var der 388 på sygedagpenge, mens der i december 2020 var 658.



I dette forslag vil der være fokus på den tidlige indsats for sygedagpengemodtagere. Det kan konstateres, at sygedagpengemodtagere i Albertslund er længere tid på ydelse end i nabokommunerne.

Der er en del logistik forbundet med at have en systematisk tidlig indsats på sygedagpengeområdet. Det kræver koordinering at få det til at lykkes. Det er et lovkrav, at Jobcentret skal have den første kontakt til en sygemeldt borger inden for 8 ugers sygemelding. Normalt afholdes samtalen i uge 7 eller 8.

Med forslaget vil Jobcentret gøre en indsats for at afkorte sygedagpengeforløbene ved at afholde 1. samtale langt tidligere end uge 7 og 8. Derved kan vi minimere den tid, hvor en sygemeldt borger er passiv, og der ikke arbejdes aktivt på sagen. I stedet kan tiden udnyttes til at afklare, hvilken kategori borgeren tilhører samt indhente relevant lægelig dokumentation tidligere i forløbet, hvilket vil medføre mindre ventetid på disse dokumenter.

Det foreslås at ansætte en administrativ medarbejder, der har som hovedansvar at arbejde med logistik, indkaldelser af ny-sygemeldte og tilvejebringelse af relevante oplysninger i alle nye sygedagpengesager.

Det forventes, at alle modtagere af sygedagpenge kan få følgende tidlige indsats:

- Samtale med sagsbehandler senest en uge efter borgeren dukker op i jobcentrets fagsystem.
- Vurdering af §7 (vurdering af uarbejdsdygtighed) indenfor 3 uger.
- Henvielse til tilbud/relevant mestringsforløb indenfor 3 uger.

Det får den konsekvens, at

- Den passive periode kan reduceres med op til 4 uger.
- Flere kan raskmeldes hurtigere pga. tidlig kontakt og afklaring af sygemelding.

- Sagsbehandlerne får mere tid til sagsbehandling af de borgere, der er berettiget til sygedagpenge, og som forventes at have længere sygdomsforløb.
- Mere tid til vil betyde tættere opfølgning og tidligere indsats.

Indsatsen kan implementeres, så snart en ny medarbejder er ansat.

Indsatsen forventes først og fremmest at have effekt, således at antallet af sager under 13 uger formindskes. Det forventes, at antallet af borgere fra 4 til 26 uger reduceres med 14 helårsværk.

Jobcentret følger indsatsen og resultaterne løbende. Erhvervs- og Beskæftigelsesudvalget vil halvårligt blive orienteret om projektet og resultaterne.

3. Konsekvenser for service til borgerne

Borgerne vil opleve en tidligere indsats med oprigtig interesse i deres sygdomsforløb. Samtidig fjernes den ventetid, hvor borger ikke er afklaret omkring det kommende forløb. Struktur og forudsigelighed for den enkelte borger øges med denne indsats. Indsatsen vil forbedre den service, der på nuværende tidspunkt leveres til de sygemeldte. Der forventes ingen serviceforringelse.

4. Konsekvenser for personale

Der ansættes en kompetent administrativ medarbejder, der vil have følgende primære arbejdsopgaver:

Varetage logistik opgaver i sygedagpengeteamet, herunder

- Sørge for, at der indhentes relevante lægelige oplysninger i alle nye sager. Det vil være nødvendigt med kontakt til rigtig mange borgere, for at kunne lave denne indsats.
- Sørge for at borgere indkaldes til 1. gangs samtaler hos sagsbehandlerne, indenfor bestemte frister.
- Fordele sager ligeligt mellem teamets sagsbehandlere.
- Lave markeringer, der gør at borgerne kan booke samtaler fremadrettet.
- Indgå i teamets vagtordning

Indsatsen vil frigive tid til sagsbehandlerne, således, at de kan fokusere på de borgere, der skal have en aktiv indsats. Ligeledes minimeres ventetid på lægelige dokumenter, således at der kan laves tættere og sammenhængende opfølgning. Indsatsen forventes ikke at forringe arbejdsmiljøet for personalet.

5. Konsekvenser for andre fagområder og områdebevillinger

Der vil med denne indsats måske kunne ses en stigning i antallet af dagpengemodtagere, da de ledige, der melder sig syge, forventes hurtigere at vende tilbage til dagpenge. Det betyder dog også, at den beskæftigelsesrettede indsats kommer tidligere i gang. Dette forslag skal derfor også ses i sammenhæng med forslaget om en koordineret indsats overfor sygemeldte dagpengemodtagere. De to investeringer vil således være afhængige af hinanden for at opnå størst effekt.

6. Vigtige risici

Da indsatsen ikke er gennemført således tidligere, er den største udfordring, om det er muligt at få de forventede resultater. Der skal desuden rekrutteres en medarbejder med de rette kompetencer.

7. Konsekvenser for klimaet

Ingen konsekvenser.

8. Konsekvenser for økonomien

Forslag til indsats og besparelser er varig. Forslaget forventes at reducere antallet af helårspersoner på sygedagpenge med 14 helårspersoner. De 14 personer vil være på 40 % statsrefusion.

Table 1. Flere områdebevillinger i 1.000 kr.

Fortegn: "+" angiver merudgift/mindre indtægt og "-" angiver mindre udgift/merindtægt.

	Pengeposenr.	Pengeposenavn	2022	2023	2024	2025
a	239010	Jobcenter Albertslund løn og drift	500	500	500	500
b	208510	Sygedagpenge	-935	-935	-935	-935
c						
d						
e.	Delsum	(a+b+c+d)	-435	-435	-435	-435
f.	Anlægsinv.					
g.	Afledte driftsudgifter					
	I alt	(e+f+g)	-435	-435	-435	-435

5. Jobformidler til jobafklaringsforløb

2085 Jobcenter, Jobafklaring.

1. Type

Investering.

2. Beskrivelse af forslaget

Jobafklaringsforløb er for borgere, som forsat er uarbejdsdygtige på grund af egen sygdom, men som ikke længere er berettiget til sygedagpenge.

Målgruppen for jobafklaringsforløb er at sidestille med borgerne i ressourceforløb. Rent lovgivningsmæssigt ligner de to målgrupper hinanden. Begge målgrupper skal have forelagt deres sag for kommunens tværfaglige rehabiliteringsteam, og begge målgrupper modtager tværfaglige indsatser i deres forløb.

De senere år har der været flere projekter for at målrette, kvalificere og intensivere indsatsen for borgere i ressourceforløb. F.eks. deltager Jobcenter Albertslund aktuelt i Projektet "Bedre Ressourceforløb", der er finansieret af STAR, med ekstra ressourcer til jobformidlere (behandlet på KB marts 2020). Indsatsen går bl.a. ud på at få flere i virksomhedsrettede forløb.

Jobcentret ønsker med dette forslag at udbrede erfaringerne fra arbejdet med ressourceforløbene til jobafklaringsforløbene. Hensigten er at øge andelen af borgere, der kommer i virksomhedsrettet indsats og dermed forkorte varigheden af jobafklaringsforløbene. Derudover er det hensigten at forbedre effekterne af indsatserne.

Sammenlignes antallet af personer i jobafklaringsforløb med nabokommunerne, så viser det sig, at Albertslund Kommune har væsentligt færre aktiveringsforløb og en væsentlig mindre andel af borgere i jobafklaring i virksomhedsrettede forløb end nabokommunerne.

2020	Antal personer i jobafklaring	Antal i virksomhedspraktik	Andel i virksomhedspraktik
Albertslund	120	30	25%
Ballerup	258	81	31%
Brøndby	140	39	28%
Glostrup	54	24	44%
Hvidovre	315	89	28%
Høje-Tåstrup	441	139	32%
Ishøj	130	54	42%
Rødovre	171	49	29%
Vallensbæk	50	21	42%
Greve	197	50	25%

Jobcentret har lavet en gennemgang af sagerne i 2019 og 2020 for at vurdere beskæftigelseseffekterne af aktiveringstilbuddene. Det viser sig, at der er en umiddelbar beskæftigelseseffekt af virksomhedspraktik på ca. 15 %, hvor borgerne efter endt forløb overgår til ordinær beskæftigelse.

Jobcentret foreslår at øge andelen af virksomhedsrettede tilbud, således at der løbende er ca. 50 % virksomhedsrettede tilbud på jobafklaring. Det forventes, at der vil komme en positiv effekt gennem afkortning af varighed som følge af, at flere borgere går i arbejde svarende til effekterne af Bedre Ressourceforløb, hvor virksomhedsrettede forløb betyder udvikling af borgeres arbejdsevne og dermed tidligere progression hen imod job.

En forudsætning for at forøge antallet af virksomhedspraktikker er, at der ansættes en jobformidler, som kan lave opsøgende og opfølgende arbejde i forhold til virksomheder og borgere i virksomhedsforløb.

Samtidig forventes prioritering af indsatsen at forbedre effekten af de virksomhedsrettede forløb. Det forudsættes, at 60 virksomhedsrettede forløb vil blive oprettet med en beskæftigelseseffekt på 20 %, svarende til en reduktion på 12 personer. Der forventes halv effekt første år.

Jobcentret følger indsatsen og resultaterne løbende. Erhvervs- og Beskæftigelsesudvalget vil halvårligt blive orienteret om projektet og resultaterne.

3. Konsekvenser for service til borgerne

Der forventes ingen serviceforringelse for borgerne, men derimod en mere sammenhængende indsats, hvor borgere ikke skal skifte hænder, men følges i et samlet forløb, hvor borger allerede er i gang med sin indsats.

4. Konsekvenser for personale

Der forventes en mere glidende sagsbehandling, hvor viden om borger allerede deles i samme fagsystem og derfor er let tilgængelig. De forskellige parter registrer allerede i Momentum, hvilket betyder mindre administration for sagsbehandler, når rapporter og arbejdsevnebeskrivelse skal ind i systemet fra andre leverandører.

Der forventes ingen forringelse af medarbejdernes trivsel.

5. Konsekvenser for andre fagområder og områdebevillinger

Der vil ikke være nogen konsekvenser for andre fagområder.

6. Vigtige risici

Projektet forudsætter et godt samarbejde med virksomheder om at tage målgruppen i praktikker, hvilket bliver den nye jobformidlers opgave. Jobcentret har positive erfaringer med et tilsvarende projekt for ressourceforløbsborgere, som er tilsvarende målgruppe, så målene forventes nået.

7. Konsekvenser for klimaet

Ingen konsekvenser.

8. Konsekvenser for økonomien

Det foreslås, at der ansættes en jobformidler med det mål, at der iværksættes flere virksomhedsrettede forløb. Resultatet af dette vil blive færre på jobafklaring.

Med forslaget er indsatser og resultater varige.

Table 1. Flere områdebevillinger i 1.000 kr.

Fortegn: "+" angiver merudgift/mindre indtægt og "-" angiver mindre udgift/merindtægt.

	Pengeposenr.	Pengeposenavn	2022	2023	2024	2025
a	239010	Jobcenter Albertslund løn og drift	500	500	500	500
b	208535	Ressource- og jobafklaringsforløb	-727	-1.453	-1.453	-1.453
c						
d						
e.	Delsum	(a+b+c+d)	-227	-953	-953	-953
f.	Anlægsinv.					
g.	Afledte driftsudgifter					
	I alt	(e+f+g)	-227	-953	-953	-953

6. Særlig indsats for ledige der sygemelder sig

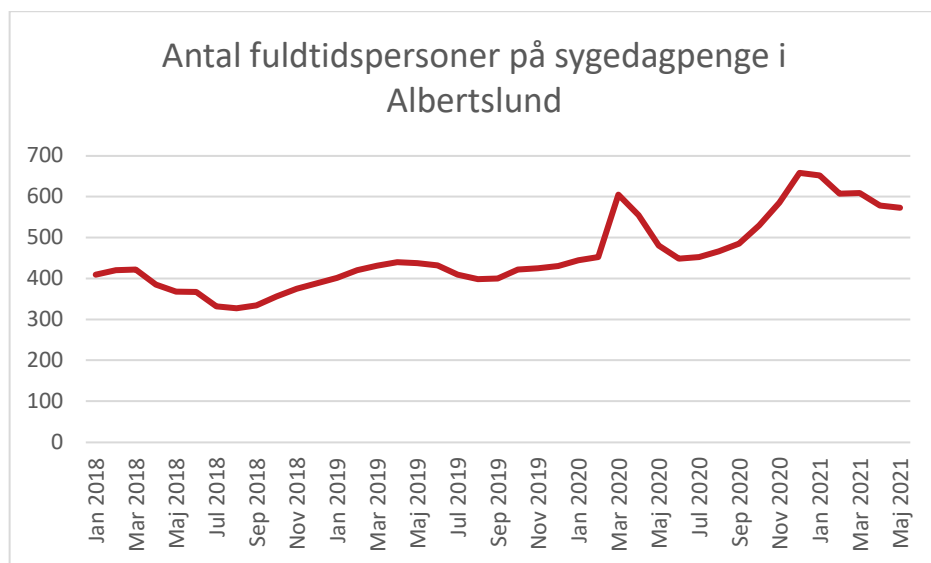
2085 Jobcenter, Sygedagpenge

1. Type

Investering.

2. Beskrivelse af forslaget

Udgangspunktet for forslaget er en meget stor stigning i antallet af borgere på sygedagpenge i 2020, som også er fortsat i 2021. Covid-19 krisen har betydet, at mange flere borgere er berettiget til sygedagpenge. Jobcentret har derfor udarbejdet forslag til indsatser med det formål at reducere antallet på sygedagpenge. I december 2018 var der 388 på sygedagpenge, mens der i december 2020 var 658.



I dette forslag vil der være fokus på arbejdsløshedsdagpengemodtagere, der sygemelder sig. Der er en del ledige borgere, der sygemelder sig ofte. Det betyder, at de går fra arbejdsløshedsdagpenge til sygedagpenge. Hver gang de skifter ydelse, er der en pause i deres kontaktførelse i jobcentret, ligesom eventuelle indsatser ophører ved skift til en anden ydelse.

I 2020 kom 18 % af sygedagpengemodtagere fra dagpenge. Fra 1/1-2020 til marts 2021 har der været 585 sygemeldinger fra 342 dagpengemodtagere.

Antal gange en borger har sygemeldt sig i perioden:

Antal sygemeldinger	1	2	3-4	5-6	7-8	14
Antal borgere	209	72	49	9	2	1

Det foreslås at tilbyde en intensiv indsats til alle ny-sygemeldte med 3 eller flere sygemeldinger fra ledighed, samt ny-sygemeldte med én tidligere sygemelding på 3 uger eller derover. Indsatsen er en tidlig indsats, der sker straks borgeren sygemelder sig. Det vil sige senest en uge efter sygemelding fra ledighed. Målet med indsatsen er, at borgerne i målgruppen, uanset forsørgelsesydelse, får den samme indsats uden pauser.

Indsatsen har til formål hurtigt at afdække de lediges helbreds-mæssige problemer og tage stilling til, om de reelt er berettiget til sygedagpenge, eller om borgeren bør kunne stille sig til rådighed for arbejdsmarkedet – evt. med skånehensyn.

I indsatsen vil den sygemeldte møde en sagsbehandler, der varetager sagen, uanset om man er på sygedagpenge eller raskmelder sig til dagpenge, således at indsatsen ikke går i stå pga. målgruppeskift.

Arbejdsopgaver:

- Overblik over hvilke ledige der har sygemeldt sig.
- Indkalde den sygemeldte ledige til samtale indenfor 1 uge.
- Indhente relevante lægelige oplysninger.
- Foretage afgørelse om tilknytning til tilbud/ indsats.
- Finde og indkalde til de rette tilbud.

I indsatsen placeres borger i et tilbud, der fokuserer på følgende:

- At finde ordinære job. Evt. med skånehensyn og/eller måske et deltidsjob, der passer til borgers situation.
- At støtte borgeren i udredning og afklaring af helbredsforhold, der forhindrer borgeren i at stille sig til rådighed for arbejdsmarkedet.
- At tilbyde mestringsforløb i forhold til at mestre helbredsudfordringer sideløbende med at have et arbejdsliv.
- At holde borgeren i tilbud i en 16 ugers periode uafhængig af ,om pågældende er sygemeldt eller raskmeldt på dagpenge.

Med forslaget forventes den koordinerede indsats at føre til et fald på mindst 20 helårspersoner på dagpenge/sygedagpenge. Dertil forventer Jobcentret at kunne hjælpe de ledige, der sygemelder sig på baggrund af en usikkerhed omkring, hvordan de skaber balance mellem arbejdsliv og evt. skavanker, således at de med større selvtillid og afklaring kan hjælpes hurtigere ud på arbejdsmarkedet.

Indsatsen kræver medarbejdere, der kan håndtere både dagpengereglerne og sygedagpengeloven, samt et tidsforbrug, der ikke er til rådighed i Jobcentret i dag. Derfor er indsatsen her afhængig af en investering for at kunne etableres og vil køre i det omfang, der er afsat ressourcer til indsatsen. Det forventes, at der kan måles på effekten af en sådan indsats efter 6 måneder.

Det skal investeres i en fuldtidsmedarbejder, der kan arbejde på tværs af sygedagpenge og a-dagpenge. En medarbejder, der bliver projektleder for indsatsen med følgende kompetencer:

- Specialist i enten sygedagpenge og/eller a-dagpenge med flair for at sætte sig ind i det samlede arbejdsområde.
- Skal koordinere samarbejdet med anden leverandør, borger og A-kasser.
- Skarpt fokus på arbejdsmarkedet og jobsøgning og støtte sygemeldte og ledige i at lave realistiske ABC-planer og jobsøgning.
- Indgåelse af aftale med en anden leverandør, der kan afholde 16 ugers forløb for målgruppen. Aktiveringsindsatsen forudsættes gennemført indenfor beskæftigelsesrammen.

Jobcentret vil halvårligt vurdere effekterne af indsatsen. Erhvervs- og Beskæftigelsesudvalget vil blive orienteret om effekterne halvårligt.

3. Konsekvenser for service til borgerne

De sygemeldte vil opleve en øget service, der tidligere end hidtil kan hjælpe til at afklare deres situation og give dem redskaber til at komme videre, selvom de ikke er i målgruppen for sygedagpenge.

Et øget fokus på virksomhedskontakt vil understøtte de borgere, der selv kan have svært ved kontakten og dialogen med arbejdsgiver i de tilfælde, hvor der kan være tale om skånehensyn i arbejdsopgaven.

Der er i forslaget ikke nogle forringelser for borgerne.

4. Konsekvenser for personale

Ved ansættelse af en sagsbehandler til at varetage denne målgruppe af borgere frigøres ressourcer til de sagsbehandlere, der skal arbejde med de sygemeldte, som skal have et længerevarende sygedagpengeforløb.

Det samme gør sig gældende for sagsbehandlere på dagpengeområdet, som også vil få frigivet ressourcer til at arbejde mere målrettet med de borgere, der ikke ligger i grænseområdet mellem dagpenge og sygedagpenge.

Dertil kommer de færre sager, der går i stå på dagpengeområdet, når en borger sygemelder sig, og sagen bliver passiv, indtil den er overtaget af sygedagpenge.

5. Konsekvenser for andre fagområder og områdebevillinger

I denne indsats styrkes både sygedagpenge- og dagpengeområdet, som begge er områder, hvor Jobcentret har stor volumen af borgere med lav statsrefusion.

Indsatsens effekt vil være størst i kombination med forslaget om en tidlig indsats for ny sygemeldte.

6. Vigtige risici

Da indsatsen ikke er gennemført således tidligere, er den største udfordring, om det er muligt at få de forventede resultater. Der skal desuden rekrutteres en medarbejder med de rette kompetencer.

7. Konsekvenser for klimaet

Ingen konsekvenser.

8. Konsekvenser for økonomien

Forslaget forventes at reducere antallet af helårspersoner på dagpenge/sygedagpenge med 20 personer. Dog forventes halv effekt første år. De 20 personer fordeles ligeligt på 70 % og 80 % kommunal medfinansiering med halvdelen dagpengemodtagere og halvdelen sygedagpengemodtagere. Indsatser og besparelser er varige.

Tabel 1. Flere områdebevillinger i 1.000 kr.

Fortegn: "+" angiver merudgift/mindre indtægt og "-" angiver mindre udgift/merindtægt.

	Pengeposenr.	Pengeposenavn	2022	2023	2024	2025
a	239010	Jobcenter Albertslund løn og drift	500	500	500	500
b	208510	Sygedagpenge	-568	-1.136	-1.136	-1.136
c	208520	A-dagpenge	-568	-1.137	-1.137	-1.137
d						
e.	Delsum	(a+b+c+d)	-636	-1.773	-1.773	-1.773
f.	Anlægsinv.					
g.	Afledte driftsudgifter					
	I alt	(e+f+g)	-636	-1.773	-1.773	-1.773

7. Nedlæggelse af puljen til Elitetilskud

4130 Fritid og Idræt

1. Type

Servicereduktion.

2. Beskrivelse af forslaget

Nedlæggelse af puljen for elitetilskud. Forslaget stilles ud fra en faglig vurdering af puljens relevans for idrætslivet i Albertslund Kommune.

Puljen er i 2022 på 72.000 kr. og fordeles hvert år til foreninger i Albertslund med elitetræning og til enkeltudøvere på eliteniveau bosiddende i Albertslund kommune.

Puljen formål er at styrke foreninger og enkeltudøvere i deres elitearbejde. Puljen er relativ lille og skal deles ud på mange modtagere. Selvom den enkelte forening og udøver har glæde at tilskuddet, er de enkelte tildelte beløb meget små. Desuden er der i Albertslund Kommunes idrætspolitik formuleret et ønske om, at breddeidræt prioriteres frem for eliteidræt.

Foreningerne i Albertslund Kommune modtager et relativt stort medlemstilskud til ungdoms- og børnemedlemmer, og det vurderes derfor, at foreningerne kan afsætte penge til elitearbejde fra deres medlemstilskudsmidler.

Følgende foreningerne har gennem de sidste 5 år modtaget elitetilskud.

- AIF Cricket
- AIF Fodbold (Futsal)
- AIF Svømning
- AIF Taekwondo

I gennemsnit modtager 7 enkeltudøvere elitetilskud hvert år.

3. Konsekvenser for service til borgerne

Der vil ikke længere blive udbetalt særskilt tilskud til eliteudøvere.

4. Konsekvenser for personale

Ingen konsekvenser.

5. Konsekvenser for andre fagområder og områdebevillinger

Ingen konsekvenser.

6. Vigtige risici

Ingen konsekvenser.

7. Konsekvenser for klimaet

Ingen konsekvenser.

8. Konsekvenser for økonomien

Table 1. 4130 Fritid og Idræt i 1.000 kr.

Fortegn: "+" angiver merudgift/mindre indtægt og "-" angiver mindre udgift/merindtægt.

	Pengeposenr.	Pengeposenavn	2022	2023	2024	2025
a	413030	Tilskud til idrætsformål	-72	-72	-72	-72
b						
c						
d						
e.	Delsum	(a+b+c+d)	-72	-72	-72	-72
f.	Anlægsinv.					
g.	Afledte driftsudgifter					
	I alt	(e+f+g)	-72	-72	-72	-72

8. Justering af puljemidler på Kultur- og fritidsområdet

4110 Kultur og Borgere og 4130 Fritid og Idræt

1. Type

Budgettilpasning

2. Beskrivelse af forslaget

Forslaget stilles på baggrund af en analyse af forbruget på puljemidler på kultur- og fritidsområdet. Formålet med forslaget er at justere puljemidlerne, så de harmonerer med det faktiske forbrug i de seneste år.

Det foreslås, at følgende puljer nedjusteres, så de passer til det nuværende forbrug.

Alarmer og telefoner 56.000 kr. i 2022

Puljen bruges til at betale alarmer og telefoner i foreningslokaler. Da prisen på alarmer og telefoner generelt er blevet billigere, vurderes det, at det nuværende niveau kan fastholdes med et reduceret budget.

Potentiale: 35.000 kr.

Voksenundervisning – mellemkommunalrefusion 279.000 kr. i 2022

Puljen bruges til udligning mellem kommunerne. Forbruget har hidtil været på et niveau, hvor en besparelse på 70.000 kr. kan foretages uden konsekvenser.

Potentiale: 70.000 kr.

Puljen til bevægelsesaktivitet til ældre 52.000 kr. i 2022

Puljen gives til foreninger med bevægelsesaktiviteter for ældre. Formålet med puljen er at holde ældre borgeres kontingentudgifter til dyre bevægelsesaktiviteter nede. Det vurderes, at samme niveau for tildeling af puljemidler kan bibeholdes med et reduceret budget.

Potentiale: 20.000 kr.

Folkeoplysningsudvalgets Initiativpulje 75.000 kr. i 2022

Folkeoplysningsudvalgets Initiativpulje er frie midler til kultur- og friluftsföreninger. Puljen gives til initiativer, som kan fastholde- eller rekruttere flere medlemmer til byens foreninger. Det vurderes, at det nuværende niveau for ansøgninger kan fastholdes med et reduceret budget.

Potentiale: 25.000 kr.

Træner/ledertilskud 135.000 kr. 2022

Tilskud til ledere/trænere gives som tilskud til uddannelse af frivillige i foreningslivet. Da puljen på nuværende tidspunkt ikke bruges op, vurderes det, at det nuværende niveau for træner- og lederuddannelse i foreningerne kan fastholdes med et reduceret budget.

Potentiale: 20.000 kr.

3. Konsekvenser for service til borgerne

Forslaget har umiddelbart ingen konsekvenser for serviceniveauet for borgerne, da det nuværende serviceniveau vil kunne opretholdes med et nedjusteret budget. Fremtidig øget aktivitet hos foreningerne kan dog resultere i, at ansøgninger m.v. ikke kan imødekommes i forhold til i dag.

4. Konsekvenser for personale

Forslaget har ingen konsekvenser for personalet.

5. Konsekvenser for andre fagområder og områdebevillinger

Forslaget har ingen konsekvenser for andre fagområdet .

6. Vigtige risici

Ingen.

7. Konsekvenser for klimaet

Ingen.

8. Konsekvenser for økonomien

Tabel 1. 4110 Kultur og Borgere og 4130 Fritid og Idræt i 1.000 kr.

Fortegn: "+" angiver merudgift/mindre indtægt og "-" angiver mindreudgift/merindtægt.

	Pengeposenr.	Pengeposenavn	2022	2023	2024	2025
a.	411020	Tilskud til kulturelle formål	-35	-35	-35	-35
b.	413020	Folkeoplysning	-115	-115	-115	-115
c.	413030	Tilskud til idrætsformål	-20	-20	-20	-20
d.						
e.	Delsum	(a+b+c+d)	-170	-170	-170	-170
f.	Anlægsinv.					
g.	Afledte driftsudgifter					
	I alt	(e+f+g)	-170	-170	-170	-170

9. Reduktion af Kultur- og Fritidsudvalgets disponible midler

4110 Kultur og Borgere

1. Type

Servicereduktion

2. Beskrivelse af forslaget

Puljen er i 2022 på 527.000 kr. Puljen udgør Kultur- og Fritidsudvalgets disponible budget til tilskud til kunst og kultur i byen. Der ydes tilskud fra puljen på baggrund af ansøgninger, og Kultur- og Fritidsudvalget behandler ansøgningerne løbende hen over året. Det foreslås, at Kultur- og Fritidsudvalgets disponible budget reduceres med 185.000 kr.

Kultur- og Fritidsudvalgets disponible midler er opdelt i tre kategorier med 150.000 kr. til "Profileringsindsatsen", 227.000 kr. til "Kulturelle aktiviteter" og 150.000 kr. til "Driftstilskud til foreninger". Det foreslås, at en evt. besparelse fordeles af Kultur- og Fritidsudvalget på de tre indsatsområder.

3. Konsekvenser for service til borgerne

Ved denne besparelse vil der være færre midler til at støtte afholdelse af kulturelle arrangementer og driften af de foreninger i Albertslund Kommune, som ikke får medlemstilskud.

4. Konsekvenser for personale

Ingen.

5. Konsekvenser for andre fagområder og områdebevillinger

Ingen.

6. Vigtige risici

Ingen.

7. Konsekvenser for klimaet

Ingen.

8. Konsekvenser for økonomien

Tabel 1. 4110 Kultur og Borgere i 1.000 kr.

Fortegn: "+" angiver merudgift/mindre indtægt og "-" angiver mindre udgift/merindtægt.

	Pengeposenr.	Pengeposenavn	2022	2023	2024	2025
a	411010	KFUs disponible midler	-185	-185	-185	-185
b						
c						
d						
e.	Delsum	(a+b+c+d)	-185	-185	-185	-185
f.	Anlægsinv.					
g.	Afledte driftsudgifter					
	I alt	(e+f+g)	-185	-185	-185	-185

10. Reduktion af puljen for medlemstilskud

4130 Fritid og Idræt

1. Type

Bugettilpasning

2. Beskrivelse af forslaget

Puljen til medlemstilskud udgør ca. 1,8 mio. kr. årligt. I 2018 blev der vedtaget en ny model for medlemstilskud, som giver foreningerne en fast takst for medlemmer i forskellige aldersgrupper:

Takst 1: 0 - 17 år Idræts - og friluftsföreninger 600 kr.

Takst 2: 18 - 24 år Idræts - og friluftsföreninger 150 kr.

Takst 3: 0-17 år Øvrige föreninger 300 kr.

Takst 4: 18- 24 år Øvrige föreninger 50 kr.

Overstiges puljens budget i forbindelse med en samlet medlemsstigning i foreningerne, nedjusteres taksterne kollektivt. Da der er et ønske om, at flere borgere bliver aktive i foreningslivet, blev der indbygget en automatisk buffer i modellen, som gør, at foreningernes medlemstal kan stige, uden at taksten til de enkelte medlemmer falder. Bufferen har dog hidtil vist sig at være stor, og det foreslås derfor, at puljen nedjusteres med 175.000 kr. Herefter vil puljen have en buffer på ca. 75.000 kr., hvilket vil sige, at det samlede medlemstal kan stige med 125 børne- og ungdomsmedlemmer, inden taksterne vil skulle nedjusteres.

3. Konsekvenser for service til borgerne

Ingen, idét der stadig vil være en buffer på 75.000 kr. i puljen til stigende medlemstal. Bufferen har ikke været anvendt de senere år, hvorfor der har været et større mindreforbrug i puljen.

4. Konsekvenser for personale

Ingen.

5. Konsekvenser for andre fagområder og områdebevillinger

Ingen.

6. Vigtige risici

Ingen.

7. Konsekvenser for klimaet

Ingen.

8. Konsekvenser for økonomien

Tablet 1. 4130 Fritid og Idræt i 1.000 kr.

Fortegn: "+" angiver merudgift/mindre indtægt og "-" angiver mindre udgift/merindtægt.

	Pengeposenr.	Pengeposenavn	2022	2023	2024	2025
a	413020	Fritidsaktiv under folkeopl.lov	-175	-175	-175	-175
b						
c						
d						
e.	Delsum	(a+b+c+d)	-175	-175	-175	-175
f.	Anlægsinv.					
g.	Afledte driftsudgifter					
	I alt	(e+f+g)	-175	-175	-175	-175

11. Oprensning af Kanal for tråd alger

2060 Vej, park og natur

1. Type

Budgettilpasning.

2. Beskrivelse af forslaget

Forslagets formål er at tilbageføre denne driftsudgift til det takstfinansierede område, hvor også opgaven/udgiften lå inden selskabsgørelsen af vandsektoren.

På grund af de ret stramme krav til, hvilke udgifter der kan finansieres af Vand- og spildevandsselskaberne/opkræves over taksterne, har det ikke været muligt at finansiere renholdelse mv. af eks. Regnvandsbassiner, som Kanalen er. Kun hydrauliske forhold har været muligt at finansiere.

Der er nu lukket op for en bredere fortolkning af lovgivningen på området, hvilket kan give mulighed for, at udgiften fremadrettet kan finansieres af spildevandsselskabet (HOFOR). Forvaltningen er i en positiv dialog med HOFOR i forhold til at udarbejde rammer og vilkår for den fremtidige drift og renholdelse af de åbne regnvandstekniske anlæg i kommunen.

3. Konsekvenser for service til borgerne

Driften af visse regnvandstekniske anlæg vil evt. overgå til HOFOR, ligesom den årlige spildevandstakst alt andet lige vil stige marginalt.

4. Konsekvenser for personale

Ikke de store ændringer, da opgaven typisk er udliciteret.

5. Konsekvenser for andre fagområder og områdebevillinger

Ingen.

6. Konsekvenser for klimaet

Ingen.

7. Konsekvenser for økonomien

Driftsudgiften på 543.000 kr. årligt vil gå fra det skattefinansierede område til det takstfinansierede område.

Tabel 1. 2060 – Vej og Park i 1.000 kr.

Fortegn: "+" angiver merudgift/mindre indtægt og "-" angiver mindre udgift/merindtægt.

	Pengeposenr.	Pengeposenavn	2022	2023	2024	2025
a	206010	Vej, park og natur	-543	-543	-543	-543
b						
c						
d						
e.	Delsum	(a+b+c+d)	-543	-543	-543	-543
f.	Anlægsinvestering					
g.	Afledte driftsudgifter					
	I alt	(e+f+g)	-543	-543	-543	-543



12. Sparede ejendomsudgifter ved udfasning af Hedemarksvej 16

2040 Administration MBU, 2050 Ejendomme, 2080 Materialegården

1. Type

Investering.

2. Beskrivelse af forslaget

Ejendommen, som ligger Hedemarksvej 16, er ejet af boligselskabet AKB og lejet af Albertslund Kommune. Ungehuset Hedemarken, en folkeoplysende forening (fotoklub), og en række boligsociale tiltag holder til i ejendommen i dag. Kommunen har pligt til at genhuse fotoklubben, men kommunen har ikke forpligtelser i forhold til de boligsociale tiltag. Herudover har Kroppedal et mindre depot i kælderen.

AKB ønsker som en del af arbejdet med at realisere helhedsplanen for Hedemarken at etablere et aktivitets- hus i ejendommen på Hedemarksvej 16. AKB har fået tilsagn om støtte fra Landsbyggefonden på 6-7 mio. kr. En af betingelserne for støtten er bl.a., at der skal findes en løsning på, hvordan de eksisterende kom- munale lejemål skal håndteres.

Samtidig står det tidligere bibliotek i Hedemarken næsten tomt. I kælderen er en folkeoplysende forening (billard- klub), mens stueplan benyttes midlertidigt som COVID-19 testcenter. Denne ejendom er ligeledes ejet af AKB og lejet af kommunen.

Forvaltningen har derfor været i dialog med AKB om at flytte aktiviteterne ud af Hedemarksvej 16. Ungehuset He- demarken antages skønsmæssigt at kunne være i det tidligere bibliotek, men det kræver hele ejendommens areal, hvorfor billardklubben skal flyttes til andre lokaler. Der er ikke lavet egentlige analyser eller skitser, så det er derfor behæftet med væsentligt usikkerhed. Der skal også findes lokaler til fotoklubben, og der er indledt dialog med Kroppedal om, hvordan deres depoter skal håndteres. De øvrige foreninger, som i dag holder til i Hedemarksvej 16, er kommunen ikke forpligtiget til at skulle finde erstatningslokaler til. Forvaltningen har ikke været i dialog med foreningerne om omplacering endnu.

Forvaltningen foreslår derfor at opsiges lejemålet Hedemarksvej 16 og udfase ejendommen.

Opsigelsesvarslet er 12 måneder. Det er ikke endeligt aftalt med AKB, hvornår de skal anvende ejendommen, men såfremt lejemålet opsiges efter budgetvedtagelsen, altså pr. den 31/10-2021, vil besparelsen i 2022 være 2/12 og fuld virkning fra 2023. Der vil sandsynligvis kunne opnås en kortere opsigelsesperiode end 12 måneder i forhand- lingen med AKB, men det er fortsat uvist.

3. Konsekvenser for service til borgerne

Der skal findes erstatningslokaler til billardklub samt fotoklub jf. folkeoplysningslovens bestemmelser om lokaler til godkendte foreninger. De øvrige foreninger, som kommunen ikke er forpligtet til at skaffe erstatningslokaler til, vil som udgangspunkt ikke få stillet lokaler til rådighed af kommunen, men vil muligvis fremover kunne bruge det nye aktivitetshus.

4. Konsekvenser for personale

Ingen.

5. Konsekvenser for andre fagområder og områdebevillinger

Ungehuset Hedemarken skal flytte til anden nærliggende lokation.

6. Vigtige risici

Der er stor usikkerhed om, hvordan Ungehuset kan placeres i det tidligere bibliotek samt udgifterne i forbindelse hermed.

7. Konsekvenser for klimaet

Ingen.



8. Konsekvenser for økonomien

Der vil være udgifter til ombygning, indretning mv. af det tidligere bibliotek til Ungehuset. Desuden skal der findes erstatningslokaler til billardklubben og fotoklubben, og der vil være udgifter i forbindelse hermed til indretning, flytning mm. Da der endnu ikke har været proces med brugerne eller foretaget egentlige bygningsmæssige analyser, er det vanskeligt at anslå en forventet udgift, men forvaltningen skønner, at det vil ligge i størrelsesordenen 1-3 mio. kr. afhængig af, hvilke aktiviteter der skal indrettes til i det tidligere bibliotek.

Hertil kommer en endnu ikke kendt udgift til tilbagelevering af lejemålet. Størrelsen heraf vil blive fastsat efter en forhandling med boligselskabet.

Table 1. Flere områdebevillinger i 1.000 kr.

Fortegn: "+" angiver merudgift/mindre indtægt og "-" angiver mindre udgift/merindtægt.

	Pengeposenr.	Pengeposenavn	2022	2023	2024	2025
a	204040	Skatter, afgifter og forsikringer	-137	-824	-824	-824
b	205010	Bygningsvedligeholdelse	-36	-216	-216	-216
c	208010	Materialegården	-15	-92	-92	-92
d						
e.	Delsum	(a+b+c+d)	-188	-1.132	-1.132	-1.132
f.	Anlægsinvestering		3.000			
g.	Afledte driftsudgifter					
	I alt	(e+f+g)	2.812	-1.132	-1.132	-1.132

13. Udbud af vinduespolering

2070 Rengøring

1. Type

Investering.

2. Beskrivelse af forslaget

Det foreslås, at vinduespudsning af kommunens bygninger sættes i udbud. Albertslund Kommune har gennem mange år haft egen vinduespolerfunktion, hvilket er usædvanligt, idet denne opgave i de fleste kommuner varetages af private leverandører. Men funktionen har gennem årene været veldrevet med stabile medarbejdere. Vinduespolerfunktionen er dog effektiviseret gennem årene og består nu kun af 2 medarbejdere. Den lille personalegruppe er i praksis meget sårbar i forhold til fravær og giver driftsmæssige udfordringer ved langtidsfravær. Private leverandører, som har større afdelinger, kan bedre håndtere denne udfordring – samtidig har en større leverandør stordriftsfordele ved anvendelse af større maskinel eks. lifte mv. Kommunens budget til vinduespolering er på 853.000 kr. (2021). I forbindelse med et udbud vil der være et engangsvederlag på ca. 100.000 kr. til konsulentfirma. Endvidere vil der i forbindelse med udbudsprocessen være en mindre arbejdsbelastning for kommunens administration. Der kan ikke på forhånd garanteres en økonomisk gevinst ved udlicitering, men der kan med en vis rimelighed forventes, at der kan opnås en nettogevinst på ca. 150.000 kr. årligt eksklusiv udbudsomkostninger.

3. Konsekvenser for service til borgerne

Kommunens bygninger pudses 2 gange årligt indvendigt og udvendigt. Plejeboligerne får vinduespolering 4 gange årligt. Dette serviceniveau kan fastholdes efter en udlicitering.

4. Konsekvenser for personale

De 2 vinduespudsere vil blive tilbudt arbejde i Rengøringservice.

5. Konsekvenser for andre fagområder og områdebevillinger

Rengøringservice vil være kontakten mellem kommunens institutioner og den private leverandør. Controllerfunktionen kan varetages i samarbejde mellem Rengøringservice og kommunens indkøbs- og udbudsfunktion.

6. Vigtige risici

Idet der ikke kan garanteres en økonomisk gevinst ved udlicitering, vil der være en mindre risiko for at besparelspotentialet ikke kan realiseres.

7. Konsekvenser for klimaet

Ingen konsekvenser.

8. Konsekvenser for økonomien

Der vil være engangsomkostninger til udbudsprocessen på ca. 100.000 kr. Der forventes en fremtidig nettogevinst på ca. 150.000 kr. pr. år.

Tabel 1. 2070 Serviceområdet i 1.000 kr.

Fortegn: "+" angiver merudgift/mindre indtægt og "-" angiver mindre udgift/merindtægt.

	Pengeposenr.	Pengeposenavn	2022	2023	2024	2025
a	207010	Rengøring	0	-150	-150	-150
b						
c						
d						
e.	Delsum	(a+b+c+d)	0	-150	-150	-150
f.	Anlægsinvestering					
g.	Afledte driftsudgifter					
	I alt	(e+f+g)	0	-150	-150	-150

14. Grøn Dag afskaffes

2060 Vej, Park og natur

1. Type

Servicereduktion.

2. Beskrivelse af forslaget

Forslagets formål er at reducere driftsudgifterne på Vej, Park og Natur-budgettet på i alt ca. 350.000 kr. årligt. Det årlige arrangement er ikke en skal-opgave. I forbindelse med budgetaftalen for 2020 blev det besluttet at reducere omfanget af og dermed driftsudgifterne til afholdelse af Grøn Dag fra ca. 450.000 kr. til 350.000 kr. Heri er ikke indregnet medgået tid fra administrative medarbejdere (anslået forbrug ca. 50.000 kr.) til planlægning mv.

Materialegårdens udgifter i 2019 fordelte sig i runde tal på tre overordnede poster:

Udgifter	
Personaletimer	190.000 kr.
Materialer, maskiner mv.	110.000 kr.
Forplejning	50.000 kr.
I alt	350.000 kr.

3. Konsekvenser for service til borgerne

Grøn Dag plejer at være et stort tilløbsstykke (dog ikke i 2020 på grund af Corona, og i 2021 er det af samme årsag endnu ikke afholdt), hvor samvær og information om det grønne og den grønne omstilling er i fokus.

4. Konsekvenser for personale

Den manglede indtægt på Materialegårdens budget for de timer, som går til grøn dag, udbydes til andre opgaver, således at der ikke er behov for personalereduktioner.

5. Konsekvenser for andre fagområder og områdebevillinger

Ingen.

6. Vigtige risici

Ingen væsentlige risici.

7. Konsekvenser for klimaet

Grøn Dag er traditionelt en dag hvor borgerne kan få indblik i de mange miljø-, energi-, transport-, natur-, affalds/genbrugs-indsatser, der kan bidrage til den grønne omstilling og dermed til den nødvendige bevidsthedsbevægelse om, hvad der gavner klimaet. Uden Grøn Dag skal borgerne finde disse informationer andre steder.

8. Konsekvenser for økonomien

I forhold til øvrige områder - ingen

Tabel 1. 2060 – Vej og Park i 1.000 kr.

Fortegn: "+" angiver merudgift/mindre indtægt og "-" angiver mindre udgift/merindtægt.

	Pengeposenr.	Pengeposenavn	2022	2023	2024	2025
a	206010	Vej, Park og Natur	-350	-350	-350	-350
b						
c						
d						
e.	Delsum	(a+b+c+d)	-350	-350	-350	-350
f.	Anlægsinvestering					
g.	Afledte driftsudgifter					
	I alt	(e+f+g)	-350	-350	-350	-350

15. Ekstra rengøring til borgere, der modtager varig hjælp

4210 Sundhed, Pleje & Omsorg

1. Type

Servicereduktion.

2. Beskrivelse af forslaget

Forslaget stilles på baggrund af kvalitetsstandarden for Servicelovens § 83 for personlig pleje og praktisk hjælp.

Borgere, der modtager varig praktisk hjælp og/eller personlig pleje, har mulighed for at modtage én ekstra rengøring á 2,5 times varighed om året. Muligheden for den ekstra rengøring blev vedtaget i forbindelse med budgetaftalen for 2014. Forvaltningen foreslår, at muligheden for den ekstra rengøring bortfalder.

472 borgere modtog ekstra rengøring i 2020. Det giver en samlet udgift på cirka 455.000 kr. I 2019 modtog 467 ekstra rengøring, og antallet forventes at være nogenlunde det samme de kommende år.

Forslaget kan implementeres, således at de relevante borgere informeres om den ekstra rengøring ophører fra næste år. Hvis en borger alligevel har behov, vil dette blive vurderet af en visitator, som derefter kan bevillige ekstra rengøring til den pågældende borger. Det vil sige, at de borgere, som har behov for ekstra rengøring, stadig har mulighed for at få hjælp til dette.

3. Konsekvenser for service til borgerne

De borgere, hvor det stadig vurderes at være relevant at tilbyde ekstra rengøring, vil stadig få tilbudt dette.

Visitatorer er generelt opmærksomme på borgerens behov for hjælp i hjemmet. Den visiterede normale rengøring er bevilliget ud fra en konkret og individuel vurdering, som tager udgangspunkt i borgerens behov. Hvis borgerens behov ændrer sig, så vil det altid være muligt at få ekstra hjælp.

4. Konsekvenser for personale

Såfremt forslaget vedtages, vil det frigive ressourcer i hjemmeplejen til andre opgaver ude hos borgeren. Besparelsen vil blive effektueret ved ikke at genopslå vakante stillinger, så afskedigelser undgås.

5. Konsekvenser for andre fagområder og områdebevillinger

Forslaget vurderes ikke til at have konsekvenser for andre fagområder og områdebevillinger.

6. Vigtige risici

Ingen.

7. Konsekvenser for klimaet

Ingen konsekvenser.

8. Konsekvenser for økonomien

Forslaget vil give en besparelse på ca. 455.00 kr. årligt. Det første år vil der være en 3 måneders varslingsperiode for de private leverandører, jf. kontraktvilkår, derfor er besparelsen første år ikke det fulde beløb.

Tabel 1. 4210 Sundhed, Pleje og Omsorg i 1.000 kr.

Fortegn: "+" angiver merudgift/mindre indtægt og "-" angiver mindre udgift/merindtægt.

	Pengeposenr.	Pengeposenavn	2022	2023	2024	2025
a	421070	Myndigheds- området	-340	-455	-455	-455
b						
c						
d						
e.	Delsum	(a+b+c+d)	-340	-455	-445	-455
f.	Anlægsinv.					
g.	Afledte driftsudgifter					
	I alt	(e+f+g)	-340	-455	-445	-455

16. Brugerbetaling på Det Åbne Aktivitets- og Træningstilbud

4210 Sundhed, Pleje & Omsorg

1. Type

Servicereduktion

2. Beskrivelse af forslaget

Forslaget omhandler indførelse af brugerbetaling på Det Åbne Aktivitets- og Træningstilbud, der er et tilbud om aktivitet, træning og socialt samvær for hjemmeboende, selvhjulpne pensionister og førtidspensionister i Albertslund Kommune.

Albertslund Kommune er forpligtet til at tilbyde forebyggende og sundhedsfremmende tilbud til kommunens borgere (jf. Sundhedsloven § 119, stk. 2), hvilket understøttes i Det Åbne Aktivitets- og Træningstilbud. Tilbuddet har til formål at forebygge ensomhed, øge livskvalitet, styrke trivselen samt bevare de fysiske funktioner blandt svækkede, hjemmeboende borgere i Albertslund Kommune.

Der er registreret ca. 350 brugere hos Det Åbne Aktivitets- og Træningstilbud, og i gennemsnit kommer der omkring 40-50 brugere pr. dag. Den gennemsnitlige udgift pr. bruger udgør ca. 3.800 kr. årligt. Formålet er at indføre en brugerbetaling på 100 kr. pr. måned for hver borger, der er registreret som bruger af tilbuddet. Erfaringer fra andre kommuner, hvor brugerbetaling er indført, viser, at dedikerede og engagerede borgere fortsat vil benytte tilbuddet.

Hvis forslaget bliver gennemført, vil borgere, der er registreret som brugere hos Det Åbne Aktivitets- og Træningstilbud, blive informeret om brugerbetalingen via brev eller e-post. Informationen vil også hænge i tilbuddets lokaler, samtidig med at medarbejderne vil informere borgerne.

3. Konsekvenser for service til borgerne

Indførelse af brugerbetaling kan betyde, at nogle borgere vælger tilbuddet fra. Hvis forslaget vedtages, foreslår forvaltningen, at taksten revurderes efter to år med henblik på, om der vil være behov for en ned- eller opjustering af prisfastsættelsen.

4. Konsekvenser for personale

Der vurderes ikke at være konsekvenser for personalet.

5. Konsekvenser for andre fagområder og områdebevillinger

Sundhedsloven § 119, stk. 2 forpligter kommunen til at etablere forebyggende og sundhedsfremmende tilbud til borgerne, hvilket Det Åbne Aktivitets- og Træningstilbud imødekommer. De borgere, der kommer i Det Åbne Aktivitets- og Træningstilbud, er for skrøbelige til at benytte åbne brugerstyrede aktivitetstilbud (f.eks. Damgårdshave) og for "gode" til at blive visiteret til kommunens visiterede tilbud.

6. Vigtige risici

Det vurderes ikke, at der er vigtige risici i forbindelse med udmøntning af forslaget.

7. Konsekvenser for klimaet

Ingen konsekvenser.

8. Konsekvenser for økonomien

Det vurderes, at indførelsen af brugerbetaling vil fremtidssikre tilbuddet. Dermed kan Albertslund Kommune fortsætte med at tilbyde et aktivitets- og træningstilbud til ældre borgere og førtidspensionister, som ikke kan benytte andre tilbud. Endvidere sikres det, at der er kvalificeret personale til stede, som kan rådgive og vejlede borgerne, der benytter tilbuddet.

Ved at sætte brugerbetalingen til 100 kr. om måneden vurderes det, at flertallet af brugerne fortsat vil prioritere at benytte tilbuddet. Den opgjorte besparelse tager højde for, at en del af de registrerede brugere ikke ønsker at være en del af et brugerbetalt tilbud. Der estimeres, at ca. 25 % af brugerne ønsker at melde sig ud.

Table 1. 4210 Sunhed, Pleje og Omsorg i 1.000 kr.

Fortegn: "+" angiver merudgift/mindre indtægt og "-" angiver mindre udgift/merindtægt.

	Pengeposenr.	Pengeposenavn	2022	2023	2024	2025
a.	421006	sundhedsfremme	-300	-300	-300	-300
b.						
c.						
d.						
e.	Delsum	(a+b+c+d)	-300	-300	-300	-300
f.	Anlægsinv.					
g.	Afledte driftsudgifter					
	I alt	(e+f+g)	-300	-300	-300	-300

17. Flytning af tilbuddet om vedligeholdende træning § 86.2 til Det åbne aktivitets- og trænings-tilbud

4210 Sundhed, Pleje & Omsorg

1. Type

Effektivisering.

2. Beskrivelse af forslaget

For nuværende foregår den vedligeholdende træning efter Serviceloven §86 stk. 2 i Genoptræningen. Forslaget betyder, at træningen flyttes, så det fremover foregår i Det åbne aktivitets- og træningstilbud og varetages af en medarbejder med kompetencer indenfor vedligeholdende træning.

Årligt bevilges ca. 50 borgere vedligeholdende træning efter §86 stk. 2. Træningen består primært af holdtræning i op til 16 uger. Flyttes træningen vil den fortsat bestå af holdtræning, men der vil også være mulighed for superviseret selvtræning samt at deltage i de fælles aktiviteter i Det åbne aktivitets- og træningstilbud.

Der er ansat personale i Det åbne aktivitets- og træningstilbud med de rette kompetencer, der vil dog være brug for en opnormering svarende til 5 timer.

Udover en økonomisk besparelse forventes, at borgerne i højere grad vil få mulighed for at vedligeholde deres opnåede funktionsniveau. En del borgere efterspørger en genhenvielse til vedligeholdende træning, da de ikke har overskud til at vedligeholde deres træning efter endt forløb på egen hånd. Fordelen ved at flytte den vedligeholdende træning til Det åbne aktivitets- og træningstilbud er netop, at borgerne har mulighed for at forsætte selvtræningen efter endt forløb i nogle trygge og vante rammer. Således vil en flytning af tilbuddet i højere grad kunne sætte fokus på den fortsatte vedligeholdende træning, da selvtræning kan blive integreret i det sociale og aktive fællesskab i Det åbne aktivitets- og træningstilbud.

Der er i dag mulighed for kørsel til vedligeholdende træning, hvilket vil fortsætte, hvis forslaget vedtages.

En anden fordel ved at flytte den vedligeholdende træning til Det åbne aktivitets- og træningstilbud er, at der frigives medarbejderressourcer i Genoptræningen og ledig lokalekapacitet i træningssalen. Det betyder, at der vil kunne startes flere træningsforløb op.

3. Konsekvenser for service til borgerne

Det vil være nødvendigt at tilpasse åbningstiderne, så det bliver afstemt kapaciteten i Det åbne aktivitets- og træningstilbud. Der er en stor træningskapacitet i Det åbne aktivitetscenter, og det er den faglige vurdering, at borgerne ikke svært ved at få en træningstid. Flytningen af tilbuddet til Det åbne aktivitets- og træningstilbud vil give nye muligheder for sociale aktiviteter og sætte mere fokus på den vedligeholdende træning efter endt forløb.

4. Konsekvenser for personale

Forslaget vil have størst konsekvens for medarbejderne i Det åbne aktivitets- og træningstilbud, idet træningsaktiviteterne skal udvides. Da træningsaktiviteterne skal udvides i Det åbne aktivitets- og træningstilbud vil det i en periode stille krav til personalets fleksibilitet og tilpasning af nye aktiviteter.

5. Konsekvenser for andre fagområder og områdebevillinger

Forslaget vurderes til ikke at have konsekvens for andre fagområder og områdebevillinger.

6. Vigtige risici

Forslaget vurderes til ikke have nogle risici.

7. Konsekvenser for klimaet

Ingen konsekvenser.

8. Konsekvenser for økonomien

Finansieringen af en opnormering på 5 timer pr. uge udgør 50.000 kr., som vil skulle tilføres Det åbne aktivitets- og træningstilbud. Besparelsen for Genoptræningen udgør 250.000 kr. Det betyder, at den reelle besparelse er 200.000 kr., når ordningen er fuldt implementeret.

Forslaget forventes at være fuld implementeret medio 2022.

Tabel 1. 4210 Sundhed, Pleje og Omsorg i 1.000 kr.

Fortegn: "+" angiver merudgift/mindre indtægt og "-" angiver mindre udgift/merindtægt.

	Pengeposenr.	Pengeposenavn	2022	2023	2024	2025
a	421050	Genoptræningen	-125	-250	-250	-250
b	421006	Sundhedsfremme	25	50	50	50
c						
d						
e.	Delsum	(a+b+c+d)	-100	-200	-200	-200
f.	Anlægsinv.					
g.	Afledte driftsudgifter					
	I alt	(e+f+g)	-100	-200	-200	-200

18. Egen bestilling af tilberedt frokost

4210 Sundhed, Pleje & Omsorg

1. Type

Servicereduktion.

2. Beskrivelse af forslaget

Formålet med forslaget er en besparelse på ydelsen "Mad og drikke (anretning og opvarmning)" indenfor de takst-områder, der vedrører frokost. Forvaltningen foreslår, at alle borgerne, der i dag modtager ydelsen, fremadrettet selv skal stå for indkøb af frokost, der er tilberedt og klar til servering. Herudover vurderer Forvaltningen, at 30 % af de borgere, der i dag modtager ydelsen, fortsat vil have behov for hjælp til servering af frokost.

I dag står borgere, der modtager ydelsen "Mad og drikke (anretning og opvarmning)" selv for indkøb af varer til frokost (eksempelvis rugbrød og pålæg), mens personale fra hjemmeplejen står for at tilberede og servere frokosten. Ofte vil personale fra hjemmeplejen tilberede frokosten om morgenen eller om formiddagen, så frokosten ligger klar i køleskabet. Nogle borgere kan selv servere frokosten, når de skal spise, mens andre skal have hjælp til at servere frokosten.

Med forslaget ændres serviceniveauet for alle borgerne, idet borgerne selv skal stå for indkøb af frokost, som de selv kan tilberede og servere, eller af frokost, der allerede er tilberedt og klar til servering. I forlængelse heraf ændres serviceniveauet for nogle af borgerne, da der vil være færre borgere, der får bevilget hjælp til servering af frokost.

Forslaget implementeres gennem information og vejledning fra Myndighedsenheden. Der forventes ingen omkostning ved forslagets implementering, men der skal tages højde for revurdering af berørte borgere. Endvidere informeres leverandører.

3. Konsekvenser for service til borgerne

I praksis vil forslaget betyde, at alle borgerne selv skal stå for indkøb af frokost, som de selv kan tilberede og servere, eller frokost, der allerede er tilberedt og klar til servering. Borgerne kan eksempelvis vælge at bestille frokost via ekstern leverandør efter eget valg. Idet tilberedning af frokosten ikke længere vil være en del af ydelsen, vil borgerne reelt blive pålagt en merudgift. Selvom borgerne selv skal stå for indkøb af tilberedt frokost, vil der fortsat være nogle borgere, der har behov for hjælp til servering af frokost. Der vil blive foretaget en konkret, individuel vurdering af, hvorvidt borgerne har behov for hjælp til servering af frokost. Forvaltningen vurderer, at 30 % af de borgere, der i dag modtager ydelsen, også fremadrettet vil have behov for hjælp til servering af frokost.

4. Konsekvenser for personale

Personalet i Myndighedsenheden skal revurdere borgerne, der modtager praktisk hjælp til anretning og opvarmning af frokost, da det vurderes, at der er tale om en ændring af serviceniveauet.

5. Konsekvenser for andre fagområder og områdebevillinger

Forslaget vurderes ikke at have konsekvenser for andre fagområder og områdebevillinger.

6. Vigtige risici

Forslaget vurderes ikke at have vigtige risici.

7. Konsekvenser for klimaet

Da de fleste borgere i forvejen bestiller mad via indkøbsordningen og madservice, forventes det ikke at antallet af kørsler for leveringen af frokostordningen vil øges.

8. Konsekvenser for økonomien

Levering af ydelsen "Mad og drikke (anretning og opvarmning)" er delt op i takst 1 og takst 2. Takst 1 vedrører mad i dagtimerne mandag til fredag, mens takst 2 vedrører mad i aftentimerne mandag til fredag samt dag- og aftentimerne lørdag til søndag. Samlet set er der i gennemsnit 200 borgere om måneden, der modtager hjælp til tilberedning og anretning af mad og drikke.

Forvaltningens forslag vedrører frokost alle ugens dage, hvilket dermed er hele takst 1 og en del af takst 2. Der er taget højde for dette i beregningen af besparelsens størrelse. Herudover er regnet med en besparelse på 70 % af det samlede beløb, da det vurderes, at 30 % af borgerne fortsat vil have behov for hjælp til servering af frokost.

Der skal videre tages højde for en varslingsperiode af borgere og leverandører, hvorfor der i 2022 regnes med 7/12-effekt. Det betyder, at besparelsen først forventes fuldt indfaset fra 2023.

Tabel 1. 4210 Sundhed, Pleje og Omsorg i 1.000 kr.

Fortegn: "+" angiver merudgift/mindre indtægt og "-" angiver mindre udgift/merindtægt.

	Pengeposenr.	Pengeposenavn	2022	2023	2024	2025
a	421070	Myndighedsområdet	-1400	-2400	-2400	-2400
b						
c						
d						
e.	Delsum	(a+b+c+d)	-1400	-2400	-2400	-2400
f.	Anlægsinv.					
g.	Afledte driftsudgifter					
	I alt	(e+f+g)	-1400	-2400	-2400	-2400

19. Reduktion i den opsøgende og brobyggende funktion i forhold til udsatte borgere

4320 Voksne med Særlige Behov

1. Type

Servicereduktion.

2. Beskrivelse af forslaget

Forvaltningen foreslår, at der reduceres i varigheden og omfanget af den opsøgende og brobyggende funktion i forhold til udsatte borgere, hvorved der kan nedlægges en støttekontaktpersonstilling (SKP) i bostøtteteamet i Voksen & Socialafdelingen.

Der er et lovgivningsmæssigt krav om, at kommunen skal tilbyde SKP-støtte. Der er ikke et krav om omfang og hyppighed i indsatsen, hvorfor det foreslås at reducere i omfang og hyppighed for hver enkelt borger for at opnå en besparelse.

Støttekontaktpersoner (SKP) arbejder med at opnå kontakt til borgere, der lever isoleret fra omverdenen. Ved at være opsøgende og via samtaler arbejdes der med at skabe en kontakt til isolerede og udsatte borgere. Formålet er, at borgerne hjælpes til at få en kontakt til omverdenen og det etablerede system. Målgruppen er nogle af de mest isolerede og/eller socialt udsatte, fx borgere uden egen bolig, borgere med sindslidelse, misbrug mv. SKP-støtte er en uvisiteret ydelse, og borgeren kan være anonym.

Henvendelser om bekymring for borgere kommer primært fra samarbejdspartnere, borgere/naboer, ejendomsfunktionærer mv. Er det første gang en borger skal besøges, tager SKP'erne altid ud to sammen. Efter en henvendelse opsøger SKP'erne nye borgere inden for 2-10 dage.

Ved nedlæggelse af en SKP-stilling vurderer forvaltningen, at SKP-indsatsen kan opretholdes, men at blandt andet responstiden vil øges, samt at omfanget i indsatserne vil blive reduceret. Således vil der ske en reduktion i den opsøgende og brobyggende funktion i forhold til udsatte borgere.

3. Konsekvenser for service til borgerne

Nedlæggelse af en SKP-stilling vil betyde, at der kan gå længere tid - op til 7-14 dage, inden en borger opsøges efter, at bostøtteteamet har modtaget en henvendelse. Hvis borgerne ikke åbner, og SKP'erne skal komme flere gange, vurderes det, at der kan gå op til en måned, før der opnås kontakt til borger.

Ved længerevarende forløb over flere år vil borgere opleve, at hyppigheden i kontakten til SKP reduceres til hver 2.-3. uge. Forløb, hvor der er opnået kontakt til relevante myndigheder, vil blive afsluttet hurtigst muligt herefter.

I 2019 var der 33 nye henvendelser. Langt de fleste forløb blev afsluttet i løbet af året. Ved årets afslutning var SKP'erne fortsat i kontakt med seks af borgerne.

4. Konsekvenser for personale

Vedtagelse af budgetforslaget vil medføre en reduktion i antal medarbejdere fra tre til to medarbejdere.

5. Konsekvenser for andre fagområder og områdebevillinger

I perioder hvor der er færre henvendelser, hjælper SKP'erne med at opsøge borgere, som sagsbehandlere i Socialenheden for voksne eller Jobcentret har svært ved at komme i kontakt med. Dette vil ikke længere være muligt.

Den service, der i dag leveres af de tre SKP'ere i forhold til at følge borgerne tæt, fx når de er udsætningstruede, kan der være andre enheder, der selv skal være opsøgende omkring i dialogen med borgerne.

6. Vigtige risici

Ved nedlæggelse af en SKP-stilling vurderer forvaltningen, at SKP-indsatsen kan opretholdes, men at blandt andet responstiden vil øges, samt at omfanget i indsatserne vil blive reduceret. De afledte effekter heraf kan ikke estimeres.

7. Konsekvenser for klimaet

Ingen konsekvenser.

8. Konsekvenser for økonomien

Ved nedlæggelse af SKP-stilling opnås en besparelse på 500.000 kr. årligt.

Tabel 1. 4320 Voksne med Særlige Behov i 1.000 kr.

Fortegn: "+" angiver merudgift/mindre indtægt og "-" angiver mindre udgift/merindtægt.

	Pengeposenr.	Pengeposenavn	2022	2023	2024	2025
a	472000	Voksne med særlige behov	-500	-500	-500	-500
b						
c						
d						
e.	Delsum	(a+b+c+d)	-500	-500	-500	-500
f.	Anlægsinv.					
g.	Afledte driftsudgifter					
	I alt	(e+f+g)	-500	-500	-500	-500

20. Samdrift af Voksen & Socialafdelingens klubtilbud

4320 Voksne med Særlige Behov

1. Type

Effektivisering.

2. Beskrivelse af forslaget

Forvaltningen foreslår, at driften af Klub Stoppestedet og Klubben samtænkes til ét tilbud under én samlet ledelse, hvorved der forventes at kunne nedlægges ledige pladser og opnås reduktion i udgifter til løn. Forvaltningen foreslår herudover, at der foretages en analyse af klubbernes nuværende aktivitetsudbud, åbningstider og brugere samt brugernes behov og ønsker til klubtilbud. Analysen skal danne grundlag for at beslutte udviklingen i aktiviteter og ændring af åbningstider på klubområdet på det voksenalter sociale område.

Klub Stoppestedet er et samværs- og aktivitetstilbud for voksne med medfødt hjerneskade og udviklingsforstyrrelser efter Servicelovens § 104. Formålet er at give medlemmerne en mulighed for at hygge sig i socialt samvær med ligestillede samt til at modvirke isolation og ensomhed. Klub Stoppestedet holder til i samme lokaler som Det åbne aktivitetstilbud for ældre. Klub Stoppestedet har åbent to gange om ugen samt hver anden lørdag.

I Klub Stoppestedet er der 40 pladser, hvoraf der pt. er 17 ledige. Der sælges pladser til borgere fra andre kommuner. Henvendelser til Klub Stoppestedet om salg af pladser har været faldende igennem flere år. Det vil derfor være muligt at reducere i antallet af pladser og hermed opnå en effektivisering.

Klubben er et uvisiteret samværs- og aktivitetstilbud for psykisk sårbare efter Servicelovens § 104. Klubben har åbent hver dag og tilbyder en række aktiviteter samt samtaler og hjælp. I løbet af et år er der ca. 90 unikke borgere i Klubben. Borgerne, som benytter Klubben, har forskellige psykiatriske diagnoser, gennemgribende udviklingsforstyrrelser eksempelvis autisme og sociale problemstillinger.

Forvaltningen foreslår, at Klubben udvikles til at indeholde et visiteret klubtilbud med strukturerede aktiviteter og et uvisiteret værestedstilbud for på denne måde at rumme en bredere målgruppe end på nuværende tidspunkt. Forvaltningen foreslår, at den nuværende åbningstid anvendes til at være et både visiteret og et uvisiteret tilbud.

3. Konsekvenser for service til borgerne

Med forslaget kan åbningstiden opleves reduceret for den enkelte bruger. Afhængig af analysens resultat kan der være borgere, der i dag ikke bruger de lokale tilbud, der fremadrettet vil kunne blive omfattet af det lokale fællesskab.

4. Konsekvenser for personale

Der vil ske en reduktion af arbejdstid eller nedlæggelse af stilling.

5. Konsekvenser for andre fagområder og områdebevillinger

For nogle borgere har klubberne erstattet eller reduceret omfanget af bostøttebesøg (SEL§85). Ved reduktion af åbningstiden, kan der blive behov for yderligere besøg af bostøtten igen.

6. Vigtige risici

I forbindelse med en eventuel ændring af åbningstiden eller antal pladser vil der være behov for en ny beregning af taksten for Klub Stoppestedet, hvorfor borgere fra andre kommuner kan få en takststigning.

7. Konsekvenser for klimaet

Der er ikke konsekvenser for klimaet.

8. Konsekvenser for økonomien

Med en sammenlægning af de to klubtilbud vil der kunne opnås en besparelse på 600.000 kr. årligt.

Tabel 1. 4320 Voksne med Særlige Behov i 1.000 kr.

Fortegn: "+" angiver merudgift/mindre indtægt og "-" angiver mindre udgift/merindtægt.

	Pengeposenr.	Pengeposenavn	2022	2023	2024	2025
a	472000	Voksne med særlige behov	-600	-600	-600	-600
b						
c						
d						
e.	Delsum	(a+b+c+d)	-600	-600	-600	-600
f.	Anlægsinv.					
g.	Afledte driftsudgifter					
	I alt	(e+f+g)	-600	-600	-600	-600

21. Ny organisering af hjerneskadeområdet

4320 Voksne med Særlige Behov

1. Type

Effektivisering.

2. Beskrivelse af forslaget

Hjerneskadeområdet i Albertslund Kommune er i dag organiseret med en hjerneskadekoordinator, der organisatorisk er placeret i Socialenheden for Voksne.

Hjerneskadekoordinatoren koordinerer de komplekse rehabiliteringsforløb for borgere med erhvervet hjerneskade og fungerer som bindeled mellem de mange instanser, der kan være involveret. Der er ikke et lovgivningsmæssigt krav om, at kommunen skal tilbyde en hjerneskadekoordinator.

Hjerneskadekoordinatoren har ingen bevillingskompetence. Det er det enkelte myndighedsområde på fx beskæftigelses-, sundheds- eller socialområdet, som har bevillingskompetencen i forhold til borgeren.

Forvaltningen foreslår, at hjerneskadekoordinatorfunktionen overgår til at blive varetaget af et nyoprettet tværfagligt hjerneskadesamråd. I dag mødes en task force bestående af faglige kompetencer på tværs af afdelinger fra genoptræning, rehabilitering, visitation og hjerneskadekoordinator, når en ny sag opstartes, med hjerneskadekoordinatoren som den koordinerede og for borgeren gennemgående person.

Et hjerneskadesamråd vil i praksis betyde, at der skal udvikles et forpligtende samarbejde med fast mødestruktur, aftaler om bevillingskompetence og arbejds gange, således at det sikres, at alle borgere i målgruppen, uanset alder, får et koordineret forløb med en fast tovholder.

I hver enkelt borgersag vil der skulle udpeges en tovholder, der ud fra den enkelte borgers specifikke udfordringer, livssituation mv. skal sikre, at borgerens sag koordineres på tværs af fagområder og ud fra borgerens konkrete situation. Det vil variere fra sag til sag, hvem der bliver tovholder.

Det tværfaglige hjerneskadesamråd skal sikre, at der opretholdes en viden om erhvervet hjerneskade hos en gruppe af medarbejdere med tværfaglige kompetencer. På den måde sikres det, at der driftsmæssigt er de fornødne kompetencer til stede i organisationen, når en borger får en erhvervet hjerneskade. Erhvervet hjerneskade (eller senhjerneskade) er en skade på hjernen, som er forårsaget af sygdomme eller ulykker. En erhvervet hjerneskade er opstået 28 dage efter fødslen eller senere. Konsekvenser af en hjerneskade afhænger af, hvilke områder af hjernen, der har taget skade, og hvor stort et område af hjernen, der har taget skade. Mennesker med erhvervet hjerneskade kan derfor være meget forskellige og have meget forskellige funktionsnedsættelser samt ressourcer. Sager på hjerneskadeområdet er ofte komplekse og involverer indsatser og løsninger på tværs af den kommunale afdelingsopdeling og på tværs af bevillingsområder.

3. Konsekvenser for service til borgerne

Såfremt der udpeges en tovholder i hver enkelt sag og hjerneskadesamrådet påtager sig den koordinerende funktion med den viden dette indebærer, burde der ikke være konsekvenser for borgerne.

4. Konsekvenser for personale

Nedlæggelse af hjerneskadekoordinatorfunktionen.

5. Konsekvenser for andre fagområder og områdebevillinger

Hjerneskedesamrådet skal være sammensat af medarbejdere fra relevante afdelinger på ældre/sundheds-, beskæftigelses samt det børne- og voksensociale område. Medarbejderne forpligtes til at indhente og opretholde specialviden om hjerneskeområdet, som hjerneskekoordinatoren hidtil har varetaget.

6. Vigtige risici

Risiko for tab af specialiseret viden. Der vil ikke længere være én fast person at kontakte ved spørgsmål om hjerneskeområdet.

7. Konsekvenser for klimaet

Ingen konsekvenser

8. Konsekvenser for økonomien

Med implementering af budgetforslaget kan der opnås en besparelse på 300.000 kr. årligt.

Tabel 1. Nedlæggelse af hjerneskekoordinator i 1.000 kr.

Fortegn: "+" angiver merudgift/mindre indtægt og "-" angiver mindre udgift/merindtægt.

	Pengeposenr.	Pengeposenavn	2022	2023	2024	2025
a	472000	Voksne med særlige behov	-150	-300	-300	-300
b						
c						
d						
e.	Delsum	(a+b+c+d)	-150	-300	-300	-300
f.	Anlægsinv.					
g.	Afledte driftsudgifter					
	I alt	(e+f+g)	-150	-300	-300	-300

22. Udbud af kørsel for borgere med særlige behov med fokus på ændring af samkørsel

4320 Voksne med Særlige Behov

1. Type

Investering.

2. Beskrivelse af forslaget

Det sidste udbud af kørsel på velfærdsområdet var i 2016. Forvaltningen vurderer derfor, at der er et potentiale for at opnå en billigere pris pr. kørsel ved at foretage et nyt udbud, hvor fokus for udbuddets kravspecifikation er ændring af mulighederne for samkørsel.

På Voksen & Socialafdelingens område vurderer forvaltningen, at den nuværende aftale indeholder priser på kørsler, som vurderes at være dyrere end priser for tilsvarende kørsler hos konkurrenter. Et eksempel er pris på solo-kørsel. Det vurderes derfor, at der er et potentiale for at opnå en besparelse ved, at der foretages et udbud.

Forvaltningen bevilger kørsel til borgere, der ikke kan færdes i trafikken, og hvor det vurderes, at de ikke har mulighed for lære det. Dette kan skyldes såvel fysiske som mentale funktionsnedsættelser. Der er i overvejende grad tale om faste kørsler mellem borgerens hjem (egen bolig eller botilbud) og et samværs- og aktivitetstilbud eller beskyttet beskæftigelsestilbud. I Voksen & Socialafdelingen bevilges befordring efter Servicelovens § 105.

3. Konsekvenser for service til borgerne

Nogle borgere vil opleve, at kørslen kan tage længere tid end tidligere, og at kørslen foregår sammen med flere andre borgere. Dette vil kunne opleves som en serviceforringelse.

4. Konsekvenser for personale

I forbindelse med udbudsprocessen må det forventes at medarbejdere fra Voksen & Social skal deltage med data og viden ift. det nuværende kørselsbehov; som fx antal kørsler, antal personer, distancer og evt. særlige krav til kørslen. Bestilling og administrering af kørsel til borgerne er et ressourcetungt område. Dette kan med fordel indgå i analysen, der danner baggrund for et udbud.

5. Konsekvenser for andre fagområder og områdebevillinger

Eftersom det foreslås, at udbuddet foretages for hele velfærdsområdet for at opnå den ønskede økonomiske besparelse, vil andre afdelinger også skulle bidrage i udbudsprocessen.

Forvaltningen vurderer, at et udbud, der går på tværs af afdelinger og lovgivningsområder, er en kompleks og ressourcetung opgave, hvorfor det foreslås at opgaven løftes af en ekstern konsulent.

6. Vigtige risici

Forvaltningen har endnu ikke udarbejdet en kravspecifikation for det samlede udbud eller for afdelingen Voksen & Social. Der er derfor tilknyttet en række usikkerheder ift. den estimerede besparelse.

7. Konsekvenser for klimaet

Et udbud af kørsel har et stort klimamæssigt og CO₂-reducerende potentiale, idet der i et udbud kan sættes krav til fx samkørsel af borgere, køretøjer, og hvilke køretøjer der fortager hvilke kørsler. Hermed vil de nuværende kørsler, hvor fx en stor dieseldrevet bus henter og kører én enkelt borger, kunne undgås. Dette vurderes at have en positiv indvirkning på klimaet.

8. Konsekvenser for økonomien

Budgetforslaget vurderes at have konsekvenser for økonomien i flere afdelinger. I afdelingen Voksen & Social vurderes det, at der vil kunne opnås en besparelse på årligt 150.000 kr. fra implementering af et nyt udbud.

Table 1. 4320 Voksne med Særlige Behov i 1.000 kr.

Fortegn: "+" angiver merudgift/mindre indtægt og "-" angiver mindre udgift/merindtægt.

	Pengeposenr.	Pengeposenavn	2022	2023	2024	2025
a	472000	Voksne med særlige behov	0	-150	-150	-150
b						
c						
d						
e.	Delsum	(a+b+c+d)	0	-150	-150	-150
f.	Anlægsinv.					
g.	Afledte driftsudgifter					
	I alt	(e+f+g)	0	-150	-150	-150

23. Tættere styring af bevillingsområdet Borgerstyret Personlig Assistance (BPA)

4320 Voksne med Særlige Behov

1. Type

Effektivisering.

2. Beskrivelse af forslaget

Forvaltningen er i 2021 i gang med at gennemgå tidligere års regnskaber i de enkelte BPA-sager. Gennemgangen har indtil videre vist, at der er et økonomisk potentiale i at styre området tættere. Dette kan ske ved at følge hyppigere op på den udmålte hjælp til borgeren. Både i forhold til det konkrete behov for hjælp, herunder antallet af rådgivningsvagter og aktive timer, samt i selve udmålingen af behovet for hjælp, således at det sikres, at den hjælp, der ydes, svarer til borgerens reelle konkrete og aktuelle behov for hjælp.

Forvaltningen vil herudover udarbejde en BPA-håndbog, der bl.a. skal beskrive arbejdsgangene og omfatte både social- og sundhedsfaglige som økonomiske retningslinjer. BPA-håndbogen skal således sikre at hjælpen udmåles og administreres efter en ensartet praksis.

Udmålingen af hjælp varetages i dag i et samarbejde mellem visitatorer i Sundhed, Pleje & Omsorg, der har den sundhedsfaglige viden, myndighedspersoner i Voksen & Socialafdelingen, som har den socialfaglige viden og bemyndigelseskompetencen samt en økonomimedarbejder til opstilling af budget samt gennemgang af regnskab.

BPA-ordningen er til borgere, der har en betydelig og varig nedsat fysisk og psykisk funktionsnedsættelse, der medfører et omfattende behov for hjælp, eller har et hjælpebehov, der ikke kan dækkes af personlig og praktisk hjælp (hjemmehjælp). Borgeren skal være i stand til at agere som arbejdsgiver, eller alternativt som arbejdsleder for hjælperne, hvis tilskuddet overføres til en virksomhed, forening eller nærtstående.

3. Konsekvenser for service til borgerne

I forhold til praksis i dag vil borgeren opleve en tættere kontakt til myndighedssagsbehandleren og sundhedsfaglig visitator ift. tilpasning af hjælpen i BPA-ordningen efter borgerens konkrete og aktuelle behov. Forslaget omhandler pr. 1. kvartal 2021 8 BPA sager.

4. Konsekvenser for personale

Med implementering af en ny praksis vil der være behov for en øget dialog og opfølgning med alle borgere i forhold til hidtidig praksis, som forventes at være mere ressourcekrævende.

5. Konsekvenser for andre fagområder og områdebevillinger

En tættere styring af BPA sagerne kræver, at Visitationen i Sundhed, Pleje & Omsorg kan stille ressourcer til rådighed til denne opgave.

6. Vigtige risici

En tættere styring af BPA-sagerne kræver, at Visitationen i Sundhed, Pleje & Omsorg kan stille ressourcer til rådighed til denne opgave.

7. Konsekvenser for klimaet

Ingen konsekvenser.

8. Konsekvenser for økonomien

Forvaltningen vurderer, at budgetforslaget vil kunne opnå en besparelse på 250.000. kr.

Tabel 1. 4320 Voksne med Særlige Behov i 1.000 kr.

Fortegn: "+" angiver merudgift/mindre indtægt og "-" angiver mindre udgift/merindtægt.

	Pengeposenr.	Pengeposenavn	2022	2023	2024	2025
a	472000	Voksne med særlige behov	-250	-250	-250	-250
b						
c						
d						
e.	Delsum	(a+b+c+d)	-250	-250	-250	-250
f.	Anlægsinv.					
g.	Afledte driftsudgifter					
	I alt	(e+f+g)	-250	-250	-250	-250

24. Sommerferielukning i dagtilbud

4410 Dagtilbud

1. Type

Servicereduktion.

2. Beskrivelse af forslaget

Forslaget stilles på baggrund af kan/skal-analysen på dagtilbudsområdet, som blev udarbejdet i forbindelse med budget 2020. Forslagets formål er at udnytte kapaciteten optimalt, når der er mindre pasningsbehov i sommerferieperioden.

Forvaltningen foreslår, at der holdes sommerferielukket i dagtilbuddene en uge om året med mulighed for sampasning i ét dagtilbud. Dette vil realisere en varig reduktion i udgifter på 0,669 mio. kr.

Den teknisk beregnede besparelse for kommunen udgør 1,337 mio. kr. efter korrektion for forældrebetaling, men da en del af personalet i forvejen afvikler ferie i sommerugerne er det kun muligt at realisere halvdelen af det beregnede, svarende til 0,669 mio. kr. Fordelt på dagtilbuddene vil dette forslag medføre nedenstående budgetreduktion.

	Budgetreduktion
Baunegård	15.000
Brillesøen	81.000
Damgården	53.000
Hyldebjerg	31.000
Kastanjen	64.000
Lindegården	33.000
På Sporet	73.000
Roholmhaven	74.000
Stensmosen	32.000
Storke	23.000
Sydstjernen	50.000
Søndergård	17.000
Toftekær	51.000
Troldehøj	23.000
Ved Vejen	51.000
I alt	669.000

I de kommuner vi normalt sammenligner os med ud fra parametre som økonomi og befolkningssammensætning – altså Brøndby, Ballerup, Høje Taastrup, Ishøj og Glostrup – er der ikke sommerferielukket.

Sommerferielukket sidestilles med lukkedage og indebærer, at både børn og personale skal holde sommerferie i en specifik uge. I Albertslund Kommune holder dagtilbuddene lukket i weekender og helligdage samt 24. december og 5. juni. Yderligere er der 8 andre lukkedage, hvor et enkelt dagtilbud holdes åbent, så forældrene har mulighed for at få deres børn passet i et andet dagtilbud, end de er indmeldt i.

Sampasning i en uge i sommerferieperioden vil i praksis fungere på samme måde som ved de øvrige lukkedage, hvor forældrene på opfordring tilkendegiver, om de har behov for pasning. Forvaltningen vil i planlægningen – så vidt det er muligt - lægge vægt på, at der er personale fra de dagtilbud som børnene normalt er tilknyttet.

De nuværende lokalt politisk besluttede retningslinjer for sampasning

Det gælder for alle lukkedage med undtagelse af den 24. december (juleaftensdag) og den 5. juni (grundlovsdag), at kommunen skal stille et alternativt dagtilbud efter dagtilbudslovens regler til rådighed for et barn med pasningsbehov.

Det enkelte dagtilbud undersøger i god tid før lukkedagen, hvor mange børn der har behov for pasning den pågældende dag. Undersøgelsen kan foregå ved opslag i institutionen eller mail via Aula til hver enkelt barns forældre. Hvis denne undersøgelse viser et fremmøde/pasningsbehov på under 20% af de indskrevne børn i dagtilbuddet, kan dagtilbuddet holde lukket.

I en forespørgsel blandt dagtilbudslederne vurderer de, at der er det mindste fremmøde i ugerne 28-30. Her er vurderingen blandt lederne, at fremmødet er mellem 30-50 % af de indmeldte børn – og for enkelte dagtilbud et noget højere fremmøde på 75-85 %.

Ovenstående vurderinger fra dagtilbudslederne kan - sammenholdt med det lokalt politisk besluttede kriterie for lavt fremmøde på 20 procent eller derunder - betyde, at det kan blive nødvendigt at holde åbent i flere dagtilbud i en lukkeuge.

Eksempelvis betyder det, at der ikke kan holdes en lukkedag i dagtilbud A, hvis det ønskede fremmødet for denne er på over 20 procent på denne konkrete dag, og dermed skal dagtilbuddet holdes åbent. Såfremt det er pædagogisk og brandsikkerhedsmæssigt forsvarligt, kan dagtilbud B holdes lukket, hvis det ønskede fremmøde er 20 procent eller derunder og så tilbyde alternativ pasning i institution A som skal holde åbent som følge af fremmøde over 20 procent.

Besparelsesforslaget holdt op i mod dagtilbudsloven

Forvaltningen vurderer, at forslaget kan fortolkes som værende i modstrid med hensigten med lukkedage. Dagtilbudsloven er formuleret ud fra, at dagtilbuddene kan holde lukket, hvis fremmødet er så lavt, at det er omkostningstungt at holde åbent. Denne grænse er i Albertslund sat til 20 % fremmødte, hvilket også flere andre kommuner har. Med dette forslag om en uges sommerferielukket vil kommunen potentielt selv skabe et lavt fremmøde, hvilket ikke er intentionen bag lukkedage.

Kommuner som eksempelvis København, Odense og Silkeborg skriver på deres hjemmesider, at de holder tre ugers sommerferielukket i op til halvdelen af deres dagtilbud ud fra en effektivitetsbetragtning. Denne indfaldsvinkel er mere i harmoni med dagtilbudslovens intention om at holde omkostningstunge dagtilbud lukkede.

Tidshorisont

Forvaltningen vurderer, at det vil være muligt at indføre en uges sommerferielukning fra sommeren 2022, så forslaget vil have fuld effekt allerede fra 2022.

Omkostninger

En uges sommerferielukket vil medføre et varigt mindreforbrug på 0,891 mio. kr., der fratrukket forældrebetalingen på 25 % realiserer en varig mindre udgift på 0,669 mio. kr. årligt.

3. Konsekvenser for service til borgerne

Forældrene kan opleve sommerferielukket som en serviceforringelse, idet de skal tage højde for lukningen i forbindelse med deres ferieplanlægning. Det sikres, at forældrene bliver adviseret herom og får mulighed for at tilkendegive pasningsbehov i den specifikke uge. De forældre, som ikke har mulighed for at afholde ferie i lukkeugen, vil skulle benytte sampasning eller finde andre pasningsmuligheder til deres børn. Forvaltningen vurderer, at dette kan skabe utilfredshed blandt nogle forældre.

I forhold til byudviklingen, hvor kommunen ønsker at tiltrække børnefamilier, kan en besparelse som denne medvirke til, at børnefamilier søger til kommuner, hvor der er større fleksibilitet og valgmuligheder med hensyn til at tilrettelægge familie- og arbejdsliv efter familiens behov og ønsker.

Sidstnævnte fremgår af dagtilbudslovens formålsparagraf stk. 2 ([Dagtilbudsloven \(retsinformation.dk\)](#))

4. Konsekvenser for personale

Personalet vil opleve mindre frihed til sommerferieplanlægningen. Desuden vil størstedelen af personalet skulle afholde deres to øvrige ferieuger op til ferielukningen eller lige efter. Det skyldes, at personale ifølge ferieloven har krav på tre ugers sammenhængende ferie.

Forslaget giver anledning til personalereduktioner svarende til 2,1 årsværk.

5. Konsekvenser for andre fagområder og områdebevillinger

Ingen.

6. Vigtige risici

Der vurderes ikke at være andre risici i forhold til udmøntning af forslaget end de allerede nævnte.

7. Konsekvenser for klimaet

Ingen konsekvenser

8. Konsekvenser for økonomien

Albertslund Kommune kan varigt reducere de samlede udgifter med 0,669 mio. kr. årligt ved at indføre en uges sommerferielukket. Den samlede forældretakst falder med 0,223 mio. kr., hvilket svarer til en månedlig takstreduktion for forældrene på 41 kr. pr. vuggestuebarn og 21 kr. pr. børnehalebarn.

Tabel 1. 4410 Dagtilbud i 1.000 kr.

Fortegn: "+" angiver merudgift/mindre indtægt og "-" angiver mindre udgift/merindtægt.

	Pengeposenr.	Pengeposenavn	2022	2023	2024	2025
a	Flere pengeposer	Dagtilbud	-891	-891	-891	-891
b	441090	Dagtilbud adm.	223	223	223	223
c						
d						
e.	Delsum	(a+b+c+d)	-669	-669	-669	-669
f.	Anlægsinv.					
g.	Afledte driftsudgifter					
	I alt	(e+f+g)	-669	-669	-669	-669

25. Udgifter til varekøb på dagtilbudsområdet tilpasses niveauet for Vestegnskommuner

4410 Dagtilbud

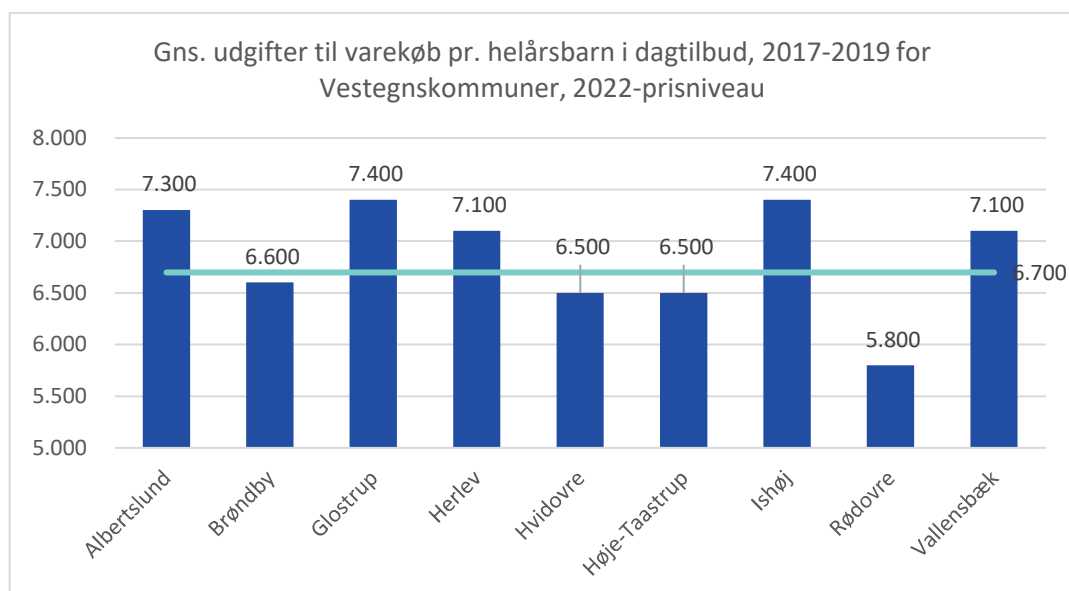
1. Type

Servicereduktion.

2. Beskrivelse af forslaget

Det samlede budget til driftsmidler på dagtilbudsområdet er 5,772 mio. kr. Forslagets formål er en varig tilpasning af udgifterne på dagtilbudsområdet til det gennemsnitlige udgiftsniveau pr. barn pr. år for gennemsnittet af Vestegnskommunerne; Albertslund, Brøndby, Glostrup, Herlev, Hvidovre, Høje-Taastrup, Ishøj, Rødovre og Vallensbæk Kommune.

Forslaget er stillet på baggrund af en analyse af dagtilbuddenes indkøb i Albertslund Kommune sammenlignet med det gennemsnitlige udgiftsniveau pr. barn pr. år for Vestegnskommunerne i perioden 2017 – 2019. Analysen viser, at dagtilbuddene i Albertslund Kommune i gennemsnit bruger 600 kr. mere på indkøb pr. helårsbarn pr. år sammenlignet med gennemsnittet af Vestegnskommunerne. Ved at reducere udgifterne til varekøb til 6.700 kr., som er gennemsnittet af Vestegnskommuner, kan der realiseres en samlet mindreudgift på 0,610 mio. kr. hvert år i perioden 2022-2025.



Det ses af figuren, at Albertslund Kommune ligger næsthøjest med gennemsnitligt 7.300 kr. pr. helårsbarn pr. år, kun overgået af Glostrup og Ishøj Kommuner, som begge ligger 100 kr. pr. barn over niveauet i Albertslund Kommune. I den modsatte ende ligger Rødovre med en gennemsnitlig udgift på 5.800 kr. pr. helårsbarn svarende til 1.500 kr. mindre end i Albertslund Kommune. Det gennemsnitlige udgiftsniveau for alle Vestegnskommunerne ses i figuren som en lyseblå, vandret linje i figuren på 6.700 kr. pr. helårsbarn. Ved en tilretning af budgettet vil de enkelte dagtilbud hvert år i perioden 2022-2025 få reduceret deres driftsbudget, som angivet nedenfor.

Reduktionen i driftsbudget ligger på mellem 24.000 kr. og 97.000 kr. pr. dagtilbud pr. år (ekskl. modregning i forældrebetaling) og afhænger af normeringen i det enkelte dagtilbud. Der skelnes ikke imellem vuggestue- og børnehavebørn.

Dagtilbud	Budgetreduktion pr. år	
	Før modregning af forældrebetaling	Efter modregning af forældrebetaling
Børnehaven Søndergård	-27.000 kr.	-20.000 kr.
Børnehaven Baunegård	-24.000 kr.	-18.000 kr.
Børnehuset Brilllesøen	-97.000 kr.	-72.000 kr.
Børnehuset Roholmhaven	-94.000 kr.	-70.000 kr.
Børnehuset Hyldebjerg	-37.000 kr.	-28.000 kr.
Børnehuset Damgården	-61.000 kr.	-46.000 kr.
Børnehuset Lindegården	-41.000 kr.	-31.000 kr.
Børnehuset Kastanjen	-77.000 kr.	-58.000 kr.
Børnehuset Stensmosen	-38.000 kr.	-28.000 kr.
Børnehuset Storke	-31.000 kr.	-23.000 kr.
Børnehuset Sydstjernen	-61.000 kr.	-45.000 kr.
Børnehuset Toftekær	-61.000 kr.	-46.000 kr.
Børnehuset På Sporet	-77.000 kr.	-58.000 kr.
Børnehuset Troldehøj	-28.000 kr.	-21.000 kr.
Børnehuset Ved Vejen	-61.000 kr.	-46.000 kr.
I alt	-814.000 kr.	-610.000 kr.

Tidshorisont

Tidsmæssigt vurderer forvaltningen, at reduktionen i driftsmidler kan indføres med fuld effekt i 2022.

Omkostninger

Reduktion i dagtilbuddenes driftsmidler vil medføre et mindreforbrug på 0,814 mio. kr. Fratrasket forældrebetalingen på 25 % vil dette give en besparelse på 0,610 mio. kr. årligt.

3. Konsekvenser for service til borgerne

Besparelsen kan medføre, at materiel, legetøj, møbler og elektronik bruges længere og bliver mere slidt, før det skiftes ud med nyt. Der ud over kan det medføre, at nogle ønskede indkøb/erhvervelser ikke kan realiseres.

4. Konsekvenser for personale

Ingen.

5. Konsekvenser for andre fagområder og områdebevillinger

Ingen.

6. Vigtige risici

Der vurderes ikke at være andre risici i forhold til udmøntning af forslaget end de allerede nævnte.

7. Konsekvenser for klimaet

I det omfang dagtilbuddene formår at udsætte indkøb af nyt legetøj, nye møbler, elektronik mv. og fx i stedet genanvender eller reparerer, vil det have en effekt i form af lavere ressourceforbrug, herunder mindre energi til fremstilling og transport. Dagtilbuddene er i forvejen miljø- og klimabevidste i deres indkøb og flere af dem, benytter allerede genbrug som indkøbsstrategi.

8. Konsekvenser for økonomien

Albertslund Kommune kan reducere de samlede omkostninger med 0,610 mio. kr. årligt ved at reducere dagtilbudenes driftsmidler pr. barn. Den samlede forældretakst falder med 0,204 mio. kr., pr. år, hvilket svarer til en månedlig takstreduktion for forældrene på 12,5 kr. pr. barn svarende til 150 kr. om året.

Tabel 1. 4410 Dagtilbud i 1.000 kr.

Fortegn: "+" angiver merudgift/mindre indtægt og "-" angiver mindre udgift/merindtægt.

	Pengeposenr.	Pengeposenavn	2022	2023	2024	2025
A	Flere pengeposer	Dagtilbud	-814	-814	-814	-814
B	441090	Dagtilbud adm.	204	204	204	204
C						
D						
e.	Delsum	(a+b+c+d)	-610	-610	-610	-610
f.	Anlægsinv.					
g.	Afledte driftsudgifter					
	I alt	(e+f+g)	-610	-610	-610	-610

26. Flere indsatser varetages lokalt af Familiehuset og Den Kriminalpræventive Enhed

4610 Børne- Familieafdelingen

1. Type

Investering.

2. Beskrivelse af forslaget

Familieafsnittet oplever et øget behov for at etablere foranstaltninger for børn, unge og deres familier. Forvaltningen foreslår derfor, at Familiehuset og Den Kriminalpræventive Enhed (herefter DKE) i endnu større omfang får mulighed for at løse opgaverne.

Forslaget stilles på baggrund af gode erfaringer med tidligere omlægning af indsatser. Forslaget omhandler hjemtagelse af opgaver gennem en omlægning af indsatsen. Hvis forslaget bliver vedtaget, vil flere støtteopgaver, der nu bliver købt hos eksterne leverandører, fremover blive løst via Familiehuset og DKE. I det forløbne år er det lykkedes at skabe et bedre og tættere samarbejde mellem Familiehuset og Familieafsnittet samt Familieafsnittet og DKE. Familiehuset og DKE kan løse opgaverne med samme kvalitet og til en mindre udgift, end eksterne udbydere kan.

Flere indsatser i Familiehuset

Familiehuset er et kvalitativt godt tilbud til udsatte og sårbare familier, og det er en økonomisk fordel for kommunen at kunne varetage disse forløb ved intern opgaveløsning.

Derfor bliver det vigtigt for den fremtidige udgiftsudvikling, at Familiehusets ressourcer bliver tilpasset det aktuelle behov. Målet er, at Familiehuset altid har mulighed for at yde den nødvendige indsats og kan etablere denne indenfor en måned efter visiteringen.

Kontaktpersonforløb i DKE

DKE udfører allerede idag kontaktpersonsopgaver, som vedrører unge, der er kriminalitetstruede eller kriminelle. I dag afregnes pr. forløb i disse sager, hvilket betyder en usikker økonomi for DKE og administrativt merarbejde for begge enheder.

En budgetoverførsel vil - sammen med en aftale om et antal årlige forløb - skabe mulighed for mere fleksibilitet og sikkerhed i DKEs organisering af deres arbejde.

3. Konsekvenser for service til borgerne

Flere familier, børn og unge fra Albertslund vil få tilbudt støtte lokalt fremfor fra eksterne leverandører.

4. Konsekvenser for personale

Familiehuset

Der vil blive ansat flere medarbejdere i Familiehuset. En større personalegruppe vil betyde en større bredde i kompetencer og viden og dermed en styrkelse af det faglige miljø i Familiehuset.

DKE

Personalet i DKE vil få mulighed for at arbejde med alternative modeller for kontaktpersonsarbejdet. For eksempel ved at flere unge deltager i fælles aktiviteter, fremfor at alt foregår alene med en kontaktperson.

5. Konsekvenser for andre fagområder og områdebevillinger

Ingen kendte konsekvenser for øvrige fagområder og områdebevillinger i kommunen.

6. Vigtige risici

Den tidligere vedtagne rammebesparelse betyder, at Familieafsnittets foranstaltningsbudget skal reduceres med 1,2 mio. kr. fra 2022.

Forvaltningen vurderer, at der med en vedtagelse af nærværende forslag vil være risiko for en mindre grad af målopfyldelse af de i forvejen vedtagne rammebesparelser.

7. Konsekvenser for klimaet

Ingen kendte konsekvenser.

8. Konsekvenser for økonomien

Familiehuset

Forvaltningen foreslår, at der overføres 1,1 mio. kr. fra Familieafsnittets foranstaltningsbudget til Familiehusets budget. Forvaltningen forventer, at det vil medføre en årlig nettobesparelse på 0,3 mio. kroner.

Den Kriminalpræventive Enhed

Forvaltningen foreslår, at der overføres 1,0 mio. kr. fra Familieafsnittets foranstaltningsbudget til DKE og indgås aftaler om 15 årlige kontaktpersonsforløb. Forvaltningen forventer, at det vil medføre en årlig nettobesparelse på 0,2 mio. kr.

Table 1. Flere områdebevillinger i 1.000 kr.

Fortegn: "+" angiver merudgift/mindre indtægt og "-" angiver mindre udgift/merindtægt.

	Pengeposenr.	Pengeposenavn	2022	2023	2024	2025
a	409140	DKE	1000	1000	1000	1000
B	431020	Familiehuset	1100	1100	1100	1100
c	431060	Familieafsnittet	-2600	-2600	-2600	-2600
d						
e.	Delsum	(a+b+c+d)	-500	-500	-500	-500
f.	Anlægsinv.					
g.	Afledte driftsudgifter					
	I alt	(e+f+g)	-500	-500	-500	-500

27. Længere undersøgelsesinterval i Tandplejen fra 18 til 24 måneder

4610 Børne- & Familieafdelingen

1. Type

Servicereduktion.

2. Beskrivelse af forslaget

Formålet er at fremlægge muligheden for ændringer i undersøgelsesintervallet for børn og unge. Forslaget stilles på baggrund af Tandplejens kan- og skal-analyse fra budgetarbejdet i 2020.

Kommunalbestyrelsen tilbyder alle børn og unge under 18 år med bopæl i kommunen vederlagsfri forebyggende og behandlende tandpleje.

Sundhedsstyrelsens anbefalede¹ korteste og længste interval mellem statusundersøgelser er:

- Det korteste interval mellem statusundersøgelser bør være 12 måneder
- Det længste interval mellem statusundersøgelser bør være 24 måneder

I Albertslund Kommunes tandpleje er det nuværende interval på 18 måneder.

Intervallet mellem undersøgelserne skal altid fastlægges efter en faglig individuel vurdering. Det vil sige, at børn eller unge, som vurderes at have behov for hyppigere undersøgelser end det fastsatte interval, vil blive indkaldt med kortere mellemrum.

Længere undersøgelsesinterval mellem statusundersøgelser vil betyde reducerede lønudgifter på Tandplejens budget.

Forvaltningen foreslår, at undersøgelsesintervallet bliver ændret hos det enkelte barn/den enkelte unge ved deres kommende undersøgelse. Det vil sige, at intervallet bliver ændret i løbet af 2022.

Tandplejen måler og registrerer løbende, om der sker forandringer børn og unges tandsundhed. Registreringen sker, når børnene er 5, 8, 12 og 15 år.

3. Konsekvenser for service til borgerne

Nogle borgere vil opleve det som en forringelse i serviceniveauet, at undersøgelsesintervallet øges med 33 %. For børn og unge uden huller i tænderne, som har en stabil god mundhygiejne og normalt tandfrembrud, vil et øget undersøgelsesinterval ikke få indflydelse på deres tandsundhed.

Børn og unge med kendt dårlig tandsundhed eller unormal tandfrembrud vil forsat blive fulgt til fokusundersøgelser, kontroller og individuelle mundhygiejne forløb.

Børn og unge, som ved statusundersøgelse har en god tandsundhed og normal frembrud, men hvis forhold ændrer sig i løbet af de 24 måneder, vil have en øget risiko for dårligere tandsundhed og øget behandlingsbehov (caries og tandregulering) som følge af det længere undersøgelsesinterval.

Børn og unges tandsundhed i Albertslund (målt på caries erfaring og caries alvorlighed) er dårligere end både gennemsnittet for Region H og hele landet.

¹ [Sundhedsstyrelsens nationale kliniske retningslinjer for fastlæggelse af intervaller mellem diagnostiske undersøgelser i Tandplejen](#)

4. Konsekvenser for personale

Med længere undersøgelsesinterval er der risiko for en øgning i antallet af behandlinger. Det betyder, at det sundhedsfaglige personale i Tandplejen i mindre grad skal bruge deres tid på forebyggelse og sundhedsfremme.

5. Konsekvenser for andre fagområder og områdebevillinger

Et længere undersøgelsesinterval kan medføre øgede omkostninger til tandregulering. Det skyldes, at der kan være risiko for udviklingsforstyrrelser og afvigelser i tandfrembrud, som ikke opdages rettidigt.

6. Vigtige risici

Jo oftere børn og unge frekventerer Tandplejen, jo større er muligheden for at opdage og forebygge huller. Et længere undersøgelsesinterval kan medføre en risiko for, nogle børn får flere og større huller i tænderne.

7. Konsekvenser for Klimaet

Ingen.

8. Konsekvenser for økonomien

En ændring af undersøgelsesinterval fra 18 måneder til 24 måneder vil medføre en reduktion i lønudgifter på 0,875 mio. kr. En ændring af undersøgelsesinterval kan imidlertid også betyde, at der sker en stigning i behovet for behandlinger. Forvaltningen vurderer, at det øgede antal behandlinger kan betyde en merudgift på omkring 0,375 mio. kr. Den reelle besparelse udgør derfor 0,875-0,375 mio. kr. = **0,5 mio. kr**

Forslaget har en implementeringsperiode, og den fulde effekt vil først træde i kraft i løbet af 2023. Der er derfor ikke en besparelse eller afledt udgift før 2023. .

Table 1. 4610 Børne- og Familieafdelingen i 1.000 kr.

Fortegn: "+" angiver merudgift/mindre indtægt og "-" angiver mindre udgift/merindtægt.

	Pengeposenr.	Pengeposenavn	2022	2023	2024	2025
a	431080	Tandplejen	0	-400	-500	-500
b						
c						
d						
e.	Delsum	(a+b+c+d)	0	-400	-500	-500
f.	Anlægsinv.					
g.	Afledte driftsudgifter					
	I alt	(e+f+g)	0	-400	-500	-500

28. Borgerbooking i børnetandplejen

4610 Børne- og Familieafdelingen

1. Type

Investering.

2. Beskrivelse af forslaget

Tandplejen anvender et journalsystem TK2, hvortil der er mulighed for at tilkøbe et IT modul (borgerbooking), der giver borgerne mulighed for at booke, flytte og aflyse tid til aftaler henover hele døgnet, dvs. også udenfor Tandplejens åbningstid. Derudover giver borgerbooking borgerne adgang til egen/barnets elektroniske tandlægejournal. Implementering af borgerbookingsmodulet medfører, at borgeren ved regelmæssig undersøgelse får besked om, at det er tid til kontrol. Borgeren skal herefter selv bestille tid online. Ved behandling bliver borgeren givet en konkret tidspunkt, som borgeren kan ændre online efterfølgende, hvis borgeren ønsker det.

Tidligere kunne Tandplejens personale udnytte tiden ved at hente børn i klasserne på skolerne. Som følge af Sundhedslovens krav om informeret forældresamtykke er denne praksis ikke længere mulig. Det betyder, at tiderne ikke bliver udnyttet optimalt.

Gennem en implementering og indkøring af borgerbooking vil tidsanvendelsen kunne optimeres, og der vil være en driftsmæssig besparelse på administrative personaleressourcer. For nuværende anvender Tandplejen omkring det, der svarer til en fuldtidsstilling til booking af tider.

Erfaringer fra andre kommuner peger på, at der er en indkøringsperiode på et år, hvor det administrative personale guider og vejleder de borgere, som har behov for hjælp til anvendelsen af det nye bookingsystem. Det betyder, at den administrative besparelse sker med virkning fra 2023.

3. Konsekvenser for service til borgerne

Borgerne vil opleve et højere serviceniveau ved at

- tider hos Tandplejen kan bookes, flyttes og aflyses hele døgnet og alle ugens dage.
- helbredsskema og kontaktinformationer løbende og automatisk bliver opdateret, når man booker en tid.
- der kan gives elektronisk samtykke ved booking til undersøgelser og behandlinger
- borgerne vil få lettere ved komme igennem på telefonerne i Tandplejen, da langt de fleste telefonopkald i dag er relateret til booking, flytning og aflysning af aftale tider.

Begge forældre og større børn har adgang til tandlægejournalen. Det sikrer, at informationer vedrørende barnets tandsundhed og behandlinger ikke går tabt mellem større børn, der kommer alene og forældre eller mellem forældre.

4. Konsekvenser for personale

For personalet vil borgerbooking betyde færre teleopkald samt mindre forudsigelighed i dagligdagen, da borgerne selv kan ændre deres tider. Reduktion i det administrative personale i 2023 kan ske ved naturlig afgang.

5. Konsekvenser for andre fagområder og områdebevillinger

Ingen.

6. Vigtige risici

Ingen.

7. Konsekvenser for Klimaet

Ingen.

8. Konsekvenser for økonomien

Booking af aftaler foretages i dag udelukkende af det administrative personale. Når borgerbooking er fuldt indfaset i 2023, er det forvaltningens forventning, at 70-80 % af aftalebookingerne vil ske online af borgerne selv. De borgere, som ikke går ind og booker tid selv, vil få aftalt tid på samme måde som i dag. Det er Tandplejens forventning, at der efter fuld indfasning af borgerbooking kan effektiviseres og dermed reduceres i den administrative tid svarende til et årsværk.

Table 1. 4610 Børne- og Familieafdelingen i 1.000 kr.

Fortegn: "+" angiver merudgift/mindre indtægt og "-" angiver mindre udgift/merindtægt.

	Pengeposenr.	Pengeposenavn	2022	2023	2024	2025
a	431080	Tandplejen	324	0	0	0
b	431080	Tandplejen (abonnement)	50	50	50	50
c	431080	Tandplejen (Løn)	0	-370	-370	-370
d						
e.	Delsum	(a+b+c+d)	374	-320	-320	-320
f.						
g.						
	I alt	(e+f+g)	374	-320	-320	-320

29. Tidlig og øget indsats til skolebørn med særlige behov

4610 Børne- og Familieafdelingen

1. Type

Investering.

2. Beskrivelse af forslaget

Forslaget fremsættes på baggrund af en igangværende proces, som har til formål at styrke kvaliteten i de indsatser og det tværgående samarbejde, der er for børn og familier imellem Børne- og Familieafdelingen, Pædagogisk Psykologisk Rådgivning (herefter PPR) og skolerne, med henblik på at flere børn kan få den rette støtte og indsats tidligere.

Indsatserne vil føre til at flere børn får tilbud tættere på deres hjem frem for at skulle visiteres til skoledagbehandlingstilbud uden for kommunen.

Skolebørn med behov for et behandlingsorienteret skoletilbud udgør en stor udgift på Familieafsnittets og PPR's budgetter. Der er derfor et potentiale for besparelse ved at iværksætte tidligere og bedre løsninger for børn og familier og dermed reducere tilgangen af nye børn til eksterne tilbud. Der arbejdes på flere fronter med denne udfordring.

Det sker i det almene daglige samarbejde omkring børn og familier imellem Børne- og Familieafdelingen, PPR og skolerne bl.a. igennem koordinerede indsatser og fleksible støtteformer i den almene skole og igennem særlige koordinerede indsatser for børn og familier på specialområdet.

3. Konsekvenser for service til borgerne

Børn vil opleve øget trivsel og bedre forudsætninger for læring, når samarbejdet og koordineringen styrkes.

4. Konsekvenser for personale

Tidlig opsporing og støtteindsats samt udvikling af kvaliteten i specialklasser og almene tilbud sker blandt andet gennem kompetenceudvikling af personalet i alle fagområderne.

5. Konsekvenser for andre fagområder og områdebevillinger

Øget fokus på koordinerende indsatser imellem medarbejdere i "Børn og Familie", PPR og på skolerne.

6. Vigtige risici

Den tidligere vedtagne rammebesparelse betyder, at Familieafsnittets foranstaltningsbudget skal reduceres med 1,2 mio. kr. fra 2022. Forvaltningen vurderer, at der med en vedtagelse af nærværende forslag, vil være risiko for en mindre grad af målopfyldelse af den i forvejen vedtagne rammebesparelse.

7. Konsekvenser for klimaet

Det vil medføre en mindre klimabelastning, når færre børn skal transporteres til eksterne behandlingsorienterede skoletilbud.

8. Konsekvenser for økonomien

Hvis tilgangen af nye skolebørn med behandlingsbehov bliver reduceret med to om året, kan det skabe en besparelse for Familieafsnittet på 0,6 mio. (2 helårs børn) i 2022 og 1,2 mio. (yderligere 2 børn) i 2023.

Budgetkatalogforslag til budget 2022

For PPRs vedkommende vil der ikke være tale om en besparelse. De midler, som PPR sparer ved *ikke* at skulle finansiere eksterne skole- dagbehandlingstilbud, vil blive omlagt til støtte og forstærkede forebyggende indsatser på almenområdet.

Tabel 1. 4610 Børne- og Familieafdelingen i 1.000 kr.

Fortegn: "+" angiver merudgift/mindre indtægt og "-" angiver mindre udgift/merindtægt.

	Pengeposenr.	Pengeposenavn	2022	2023	2024	2025
a	431060	Familieafsnittet	-600	-1200	-1200	-1200
b						
c						
d						
e.	Delsum	(a+b+c+d)	-600	-1200	-1200	-1200
f.	Anlægsinv.					
g.	Afledte driftsudgifter					
	I alt	(e+f+g)	-600	-1200	-1200	-1200

30. Lige forhold for aftenåbent på skolerne

4510 Skoler & Uddannelse

1. Type

Servicereduktion.

2. Beskrivelse af forslaget

I forbindelse med budgetaftalen for 2009 blev det besluttet, at kun Herstedøster Skole og Herstedvester Skole skulle have budgettildeling til bemanded aftenåbent på skolerne (Kommunalbestyrelsen, december 2009). Dette blev fastholdt, da den nuværende ressourcetildelingsmodel på skoleområdet blev vedtaget i oktober 2016, hvorfor det fortsat er disse to skoler, der modtager budget til bemanded aftenåbent. I praksis har kommunens to øvrige folkeskoler også aftenbrugere. På disse skoler har fritidsbrugerne blot selv adgang til at låse sig ind og ud.

I budgetaftalen for 2020 blev det besluttet at foretage en generel besparelse på teknisk service på skolerne. Samtidig blev det besluttet at spare yderligere 0,4 mio. kr. på det tekniske serviceområde på skolerne som et led i en administrativ besparelse.

Besparsen på 0,4 mio. kr. blev i første omgang effektueret ved at fordele den forholdsmæssigt mellem de fire folkeskoler midlertidigt. Det skabte plads til en proces med skolelederne om implementering af beslutningen. Forvaltningen foreslår efter dialogen med skolelederne, at besparelsen fremadrettet bliver implementeret ved at reducere i budgettet til aftenåbent på Herstedvester Skole og Herstedøster Skole. Fritidsbrugerne, der bruger skolerne om aftenen, kan fortsat få adgang mod selv at låse op og låse af eller ved at gøre brug af automatiserede låsesystemer. Det er også sådan, at fritidsbrugere i dag får adgang til Egelundskolen og Herstedlund Skole.

Besparsen fra 2020 rammer kun en del af den samlede tildeling til aftenåbent, hvorfor det foreslås at lave en besparelse på den resterende tildeling til bemanded aftenåbent. Derved rummer forslaget både en ny implementering af besparelsen fra 2020 samt en yderligere reduktion i den resterende tildeling til aftenåbent.

3. Konsekvenser for service til borgerne

Fritidsbrugerne har fortsat adgang til alle fire folkeskoler i aftentimerne. Adgang skal fremadrettet ske med nøgle eller ved at anvende et automatiseret låsesystem.

4. Konsekvenser for personale

Der vil være en besparelse på løn til teknisk servicepersonale. Så vidt muligt vil dette gennemføres ved naturlig afgang. Da tildelingen indgår i skolernes samlede ramme vurderes det, at besparelsen kan effektueres med fuld effekt fra 2022.

5. Konsekvenser for andre fagområder og områdebevillinger

Der er ingen konsekvenser for øvrige områder.

6. Vigtige risici

Der er ingen øvrige risici ved forslaget.

7. Konsekvenser for klimaet

Der er ingen konsekvenser for klimaet ved forslaget.

8. Konsekvenser for økonomien

Besparsen fra budgetaftalen for 2020 omfordes, så den tages fra tildelingen til bemanded aftenåbent i stedet for en fordeling mellem skoler. Derudover nedjusteres budgettet til bemanded aftenåbent med 352.000 kr., så denne tildeling fremover fjernes fra skolernes ressourcetildelingsmodel. Der er tale om en varig besparelse.

Tabel 1. 4510 Skoler og Uddannelse i 1.000 kr.

Fortegn: "+" angiver merudgift/mindre indtægt og "-" angiver mindre udgift/merindtægt.

	Pengeposenr.	Pengeposenavn	2022	2023	2024	2025
a	451011	Herstedvester Skole	-267	-267	-267	-267
b	451012	Herstedøster Skole	-264	-264	-264	-264
c	451013	Herstedlund Skole	93	93	93	93
d	451014	Egelundskolen	86	86	86	86
e.	Delsum	(a+b+c+d)	-352	-352	-352	-352
f.	Anlægsinv.					
g.	Afledte driftsudgifter					
	I alt	(e+f+g)	-352	-352	-352	-352

31. Generelt løft af folkeskolen som supplement til kommunale budgetter

4510 Skoler & Uddannelse

1. Type

Service-reduktion.

2. Beskrivelse af forslaget

Kommunen har i 2020 og 2021 modtaget midler fra staten til generelt løft af folkeskolen. Begge år er midlerne fordelt til skolerne ud over deres vedtagne budgetter. Da tildelingene er stigende år for år, giver det frem mod 2023 et massivt løft af folkeskolen i Albertslund Kommune.

I lyset af at kommunen i forvejen har en af landets dyreste grundskoler, foreslås det, at tildelingen til løft af folkeskolen fastholdes på det niveau, som skolerne har fået tildelt i 2021, som samlet er 2,2 mio. kr. Midlerne fra staten i 2022 og 2023 (og varigt) bliver fortsat tildelt skolerne, men modsvares af en generel budgetreduktion på skolerne efter samme fordelingsnøgle som tildelingen fra staten. Tabel 1 nedenfor viser indtægten fra staten, tildelingen til skolerne af de statslige midler samt budgetreduktionen i de kommunale budgetter, som modsvarer de nye midler, skolerne får fra staten.

Det er også muligt at fastholde tildelingen til skolerne på niveauet fra 2020, som var en tilførsel på 1,5 mio. kr, fremfor niveauet fra 2021. Hvis denne mulighed bliver valgt, vil det medføre en reduktion i de kommunale budgetter til skolerne samlet set på 1,6 mio. kr. i 2022 og 3,0 mio. kr. i 2023 og derefter. Ulempen ved denne mulighed er, at skolerne i 2021 har fået tildelt samlet 2,2 mio. kr., og skolerne vil derfor opleve en reel reduktion i budgettet, hvis løft af folkeskolen fastfrysnes på niveauet fra 2020.

Tabel 1: Potentiel besparelse ved fastfrysning af udvidelse på 2021-niveau

	2020	2021	2022	2023
Indtægt fra staten	1,5 mio. kr.	2,2 mio. kr.	3,1 mio. kr.	4,5 mio. kr.
Tildeling til skolerne fra staten	1,5 mio. kr.	2,2 mio. kr.	2,2 mio. kr.	2,2 mio. kr.
Budgetreduktion i kommunale budgetter	0 mio. kr.	0 mio. kr.	0,8 mio. kr. ¹	2,3 mio. kr.

Note: ¹På grund af afrunding er summen af tildelingen til skolerne (2,2 mio. kr.) og budgetreduktionen (0,8 mio. kr.) ikke nøjagtig lig med indtægten fra staten (3,1 mio. kr.) i denne tabel.

Der er således ikke tale om en besparelse, men om et mindre løft af folkeskolen, end tildelingen fra staten giver mulighed for. Det beskrevne potentiale er hvis løftet holdes på niveauet fra 2021.

3. Konsekvenser for service til borgerne

Borgeren vil opleve et mindre løft af folkeskolen end tildelingene fra staten giver mulighed for. Der er dog stadig tale om et løft i forhold til den vedtagne ressource-tildelingsmodel på skoleområdet.

4. Konsekvenser for personale

Der vil ikke være behov for at ansætte ekstra lærere til løft af folkeskolen, ud over de, der allerede er ansat ekstra.

5. Konsekvenser for andre fagområder og områdebevillinger

Forslaget har ingen konsekvenser for øvrige områder.

6. Vigtige risici

Der er ingen vigtige risici ved forslaget.

7. Konsekvenser for klimaet

Der er ingen konsekvenser for klimaet ved forslaget.

8. Konsekvenser for økonomien

Tildelingen fra staten til løft af folkeskolen vil delvist tildeles folkeskolen og delvist gå til kommunen. I 2022 vil der tilgå kommunen 833.000 kr. mens det fra 2023 og varigt vil være 2.260.000 kr.

Tabel 1. 4510 Skoler og Uddannelse i 1.000 kr.

Fortegn: "+" angiver merudgift/mindre indtægt og "-" angiver mindre udgift/merindtægt.

	Pengeposenr.	Pengeposenavn	2022	2023	2024	2025
a	451010	Skoler og Udd.	-833	-2.260	-2.260	-2.260
b						
c						
d						
e.	Delsum	(a+b+c+d)	-833	-2.260	-2.260	-2.260
f.	Anlægsinv.					
g.	Afledte driftsudgifter					
	I alt	(e+f+g)	-833	-2.260	-2.260	-2.260

32- Tilpasning af SFO- og klubkapacitet i sommerferien

4510 Skoler & Uddannelse

1. Type

Servicereduktion.

2. Beskrivelse af forslaget

Alle SFO'er og klubber har åbent hele dagen på skolefridage - også i sommerferien. Dette forslag indebærer, at SFO'er og klubber holder lukket i to uger i løbet af sommerferien.

Forslaget vil medføre en generel besparelse i institutionernes lønsum, da åbningstiden reduceres. Samtidig betyder det, at medarbejdernes ferie fast placeres på lukkedagene, hvilket kan lette ferieafviklingen og planlægningen i de øvrige perioder.

Lukkeuger vil også potentielt give besparelser på institutionernes forbrug af rammebeløb, men den begrænsede besparelse er ikke medregnet her.

De konkrete lukkeuger vil være de to uger med lavest fremmøde generelt i Albertslund Kommune. Det betyder, at SFO'er og klubber lukker i de samme 14 dage. Der vil være en SFO åben for de forældre og børn, der har behov for pasning. Der vil så vidt muligt følge kendt personale med børnene. Hvis der er pasningsbehov for de nye børn i klubberne, er det muligt også at åbne en klub.

Børn i specialgrupper vil fortsat have adgang til deres fritidstilbud.

3. Konsekvenser for service til borgerne

Lukkeuger vil have konsekvenser for de familier, der bruger tilbuddene i ferie. Der vil være en SFO åben for de forældre, der har behov for pasning af deres børn. Hvis der er pasningsbehov for de nye børn i klubberne, er det muligt også at åbne en klub.

4. Konsekvenser for personale

Denne besparelse vil betyde, at SFO'ernes og klubbernes personale skal holde ferie på lukkedagene. Samlet vil reduktionen i lønsummen svare til en personalereduktion på 3,5 årsværk.

5. Konsekvenser for andre fagområder og områdebevillinger

Forslaget har ingen konsekvenser for øvrige områder.

6. Vigtige risici

Der er ingen vigtige risici ved forslaget.

7. Konsekvenser for klimaet

Der er ingen konsekvenser for klimaet ved forslaget.

8. Konsekvenser for økonomien

Mindre forbrug på løn på 1.603.000 kr.

Tabel 1. 4510 Skoler og Uddannelse i 1.000 kr.

Fortegn: "+" angiver merudgift/mindre indtægt og "-" angiver mindre udgift/merindtægt.

	Pengeposenr.	Pengeposenavn	2022	2023	2024	2025
A	451011	SFO HV	-201	-201	-201	-201
B	451011	SFO BG	-58	-58	-58	-58
C	451012	SFO HØ	-215	-215	-215	-215
D	451012	SFO STG	-78	-78	-78	-78
E	451013	SFO HL	-183	-183	-183	-183
F	451014	SFO EG	-139	-139	-139	-139
G	451071	Klub Bakkens Hjer	-249	-249	-249	-249
H	451071	Klub Nord	-53	-53	-53	-53
I	451072	Klub BG	-62	-62	-62	-62
J	451074	Klub STG	-178	-178	-178	-178
K	451075	Klub Svanen	-107	-107	-107	-107
L	451075	Klub AMC	-27	-27	-27	-27
m	457175	Klub Hedemark	-53	-53	-53	-53
N.	Delsum	(a+b+c+d)	-1.603	-1.603	-1.603	-1.603
O.	Anlægsinv.					
P.	Afledte driftsudgifter					
	I alt	(e+f+g)	-1.603	-1.603	-1.603	-1.603

33. Justering af åbningstid i klubber

4510 Skoler & Uddannelse

1. Type

Servicereduktion.

2. Beskrivelse af forslaget

Klubområdet er organisatorisk opdelt i fritidsklubber for børn fra 4. klasse til og med 7. klasse og ungdomsklubber for unge fra 14 år til og med 17 år. Albertslund Kommune har klub på fem lokationer. På en af lokationerne er der udelukkende fritidsklub, og på de fire øvrige lokationer er der både fritidsklub og ungdomsklub. Ungdomsklubben er et gratis tilbud til unge i kommunen. Udover de fem lokationer med klub har kommunen to væresteder for børn og unge mellem 10 og 23 år. Værestederne er også et gratis tilbud.

På tværs af klubberne er der lidt variation i de nuværende åbningstider, men i de fleste fritidsklubber er der åbent fra skoledagens slutning og frem til kl. 18 – nogle steder til kl. 17 om fredagen. For ungdomsklubberne gælder overordnet, at der er åbent tre eller fire dage om ugen fra kl. 18.30 eller 19.00 og frem til kl. 22.

En justering i åbningstiden for klubberne kan implementeres fleksibelt efter det lokale behov og den lokale kontekst. En justering kan ske ved at justere åbningstiden i både fritidsklub og ungdomsklub, alene i fritidsklubben eller alene i ungdomsklubben. Beregningen bag dette forslag bygger på, at der sker besparelse for 200.000 kr. på fritidsklub og 200.000 kr. på ungdomsklub. Det svarer til en justering af åbningstiden i fritidsklubberne på 30 minutter ugentligt og for ungdomsklubberne en justering på 90 minutter ugentligt.

3. Konsekvenser for service til borgerne

Borgerne vil opleve en justering af åbningstiden i fritidsklub og/eller ungdomsklub.

4. Konsekvenser for personale

Forslaget har betydning for klubbernes samlede lønsum svarende til 0,9 årsværk. Det er dog forventningen, at budgetreduktionen for den enkelte klub kan håndteres sådan, at der ikke skal ske afskedigelser – eksempelvis ved at lønbudgettet tilpasses ved en justering i timetallet for enkelte medarbejdere.

5. Konsekvenser for andre fagområder og områdebevillinger

Forslaget har ingen konsekvenser for øvrige områder.

6. Vigtige risici

Der er ingen vigtige risici ved forslaget.

7. Konsekvenser for klimaet

Der er ingen konsekvenser for klimaet ved forslaget.

8. Konsekvenser for økonomien

En justering af åbningstiden i klubberne vil betyde en budgetreduktion på 400.000 kr., som vil blive fordelt mellem klubber og væresteder efter størrelse.

Tabel 1. 4510 Skoler og Uddannelse i 1.000 kr.

Fortegn: "+" angiver merudgift/mindre indtægt og "-" angiver mindre udgift/merindtægt.

	Pengeposenr.	Pengeposenavn	2022	2023	2024	2025
a	451071	Bakkens Hjerte	-180	-180	-180	-180
b	451072	Baunegaard	-17	-17	-17	-17
c	451074	Storagergaard	-82	-82	-82	-82
d	451075	Svanen	-122	-122	-122	-122
e.	Delsum	(a+b+c+d)	-401	-401	-401	-401
f.	Anlægsinv.					
g.	Afledte driftsudgifter					
	I alt	(e+f+g)	-401	-401	-401	-401

34. Midlertidig rammereduktion i 2022

Alle områdebevillinger

1. Type

Servicereduktion.

2. Beskrivelse af forslaget

Der kan opnås en ét-årig besparelse ved at foretage en generel reduktion af de økonomiske rammer i Budget 2022, således at alle enheder og institutioner vil få færre midler til indkøb i 2022, end de normalt vil have til rådighed i et almindeligt budgetår.

Både i 2018 og 2019 har der i løbet af budgetåret været gennemført rammebesparelser for at sikre en opbremsning af forbruget rundt omkring i alle enheder og institutioner. Det medførte en midlertidig reduktion i forbruget i de pågældende år. Det er dermed muligt at reducere forbruget midlertidigt, når den økonomiske situation kræver en generel tilbageholdenhed.

En rammereduktion i 2022 vil tilskynde enheder og institutioner til at foretage en midlertidig opbremsning af forbruget, hvor de vil være nødt til at vurdere, om nyanskaffelser er absolut nødvendige, eller om udskiftning af slidt inventar og materiale kan udskydes til 2023, eller om det fx kan repareres eller erstattes af eventuel genbrug andre steder fra.

På den baggrund foreslås, at der foretages en midlertidig opbremsning af forbruget ved at reducere de økonomiske rammer til anskaffelser, øvrige varekøb og entreprenør- og håndværkerydelser med 2,5 pct. svarende til i alt 2,8 mio. kr. i 2022.

3. Konsekvenser for service til borgerne

Borgerne kan opleve, at der vil gå længere tid, før slidt inventar og materiale udskiftes, end de tidligere har været vant til, eller at slidte genstande oftere repareres med henblik på forlængelse af levetiden.

4. Konsekvenser for personale

Personalet vil opleve, at slidt inventar oftere skal repareres i stedet for at blive udskiftet. Ledelse og personale vil være nødt til at prioritere i forhold til, hvornår noget kan repareres, eller om udskiftning er nødvendig.

5. Konsekvenser for andre fagområder og områdebevillinger

Ingen.

6. Vigtige risici

En rammereduktion kan for nogle enheder betyde, at nødvendige investeringer og reinvesteringer ikke kan gennemføres, hvilket kan medføre, at uheldsmæssige arbejds gange fastholdes, eller at kvaliteten i opgaveløsningen forringes.

7. Konsekvenser for klimaet

Forslaget om en midlertidig reduktion af institutionernes budget vil skubbe enheder og institutioner i retning af en højere grad af levetidsforlængende reparationer eller genbrug af inventar og materialer og herved understøtte målsætningerne i kommunens klimaplan om cirkulære indkøb.

8. Konsekvenser for økonomien

Budgetrammer til indkøb vil samlet blive reduceret med 2,8 mio. kr. i 2022.

Tabel 1. Alle områdebevillinger i 1.000 kr.

Fortegn: "+" angiver merudgift/mindre indtægt og "-" angiver mindre udgift/merindtægt.

	Pengeposenr.	Pengeposenavn	2022	2023	2024	2025
a		Flere pengeposer	-2.822	0	0	0
b						
c						
d						
e.	Delsum	(a+b+c+d)	-2.822	0	0	0
f.	Anlægsinv.					
g.	Afledte driftsudgifter					
	I alt	(e+f+g)	-2.822	0	0	0

35. Omlægning af administrative funktioner

8290 Stabsenheder og Direktører

1. Type

Effektivisering.

2. Beskrivelse af forslaget

Omlægning af administrative funktioner i Økonomi & Stab indebærer, at eksisterende opgaver og arbejdsgange i HR & Jura og Løn & Sekretariat tilpasses med henblik på at understøtte en øget anvendelse af robotteknologi i afstemningsprocesser samt en tættere opgavemæssig sammenhæng mellem personale- og lønadministration.

Formålet er, at frigøre administrative ressourcer samtidig med, at den administrative understøttelse af organisationen fastholdes i videst mulige omfang.

Omlægningen gennemføres i 4. kvartal 2021 og forventes fuldt implementeret inden sommeren 2022.

3. Konsekvenser for service til borgerne

Omlægningen af administrative funktioner i Økonomi & Stab forventes ikke at have direkte konsekvenser over for borgerne.

4. Konsekvenser for personale

Omlægningen af administrative funktioner i Økonomi & Stab vil medføre, at arbejdsgange tilpasses, og nogle medarbejdere vil i den forbindelse få nye opgaver, mens andre medarbejdere vil opleve, at eksisterende opgaver skal løses på en anden måde fremadrettet. Omlægningen tilstræbes ikke at øge arbejdstempoet yderligere, men kan forventes i en omstillingsfase at skabe usikkerhed og forringelse af medarbejdernes trivsel.

En personalereduktion blive gennemført ud fra en samlet vurdering af Økonomi & Stabs opgaver og kompetencer.

5. Konsekvenser for andre fagområder og områdebevillinger

Omlægningen vil medføre, at arbejdsgange ændres, hvilket kan betyde, at de afdelinger, som Økonomi & Stab understøtter, vil skulle tilpasse egne arbejdsgange. Det kan i et mindre omfang medføre yderligere opgaver, som evt. fragår tiden til de borgerorienterede opgaver.

Derudover vil der ske en forlængelse af sagsbehandlingstiden for besvarelse af henvendelser, håndtering af stillingsopslag og udsendelse af ansættelsesbreve samt i forhold administrativ bistand til afdelinger i organisationen.

6. Vigtige risici

Omlægningen af administrative funktioner er knyttet an til øget anvendelse af robotteknologi i Økonomi & Stab. Der kan være en indkøringsfase, hvor ny teknologi skal indføres i den daglige drift og ny arbejdsgange læres og forankres. I den periode er der en øget risiko for fejl og forsinkelser ift. Økonomi & Stabs administrative understøttelse af organisationen.

7. Konsekvenser for klimaet

Forslaget forventes ikke at have målbare miljømæssige konsekvenser.

8. Konsekvenser for økonomien

Omlægningen af administrative funktioner er baseret på øget ibrugtagning af robotteknologi samt en tilpasning af eksisterende opgaver og arbejdsgange. Investeringen i robotteknologi forudsættes finansieret af overført mindreforbrug i Overførselssagen.

Omlægningen af administrative funktioner forventes at medføre en varig driftsbesparelse på 0,4 mio. kr. med effekt fra 1. juli 2022.

Tabel 1. 8290 Stabsenheder og Direktører i 1.000 kr.

Fortegn: "+" angiver merudgift/mindre indtægt og "-" angiver mindre udgift/merindtægt.

	Pengeposenr.	Pengeposenavn	2022	2023	2024	2025
a	829002	Økonomi og Stab	-200	-400	-400	-400
b						
c						
d						
e.	Delsum	(a+b+c+d)	-200	-400	-400	-400
f.	Anlægsinv.					
g.	Afledte driftsudgifter					
	I alt	(e+f+g)	-200	-400	-400	-400

36. Reduktion af centrale puljer

8291 Økonomi & Stab – Adm. og puljer

1. Type

Servicereduktion

2. Beskrivelse af forslaget

De centrale puljer udgør samlet 125,6 mio. kr. De 51 pct. vedrører områder som tjenestemandspensioner, barselspulje, seniorjobpulje, indefrosne feriemidler, driftssikring og ydelsesstøtte. 24 pct. vedrører fællesudgifter til drift af IT-systemer, herunder licensbetalinger. De resterende 25 pct. omfatter de øvrige områder.

De centrale puljer blev med Budget 2019 reduceret med 2,4 mio. kr. og i Budget 2020 med 0,8 mio. kr.

Administrationen har gennemgået de centrale puljer under Økonomiudvalget med henblik på at finde yderligere besparelser. Administrationen vurderer, at det vil være muligt at foretage tilpasninger af de centrale puljer. Dette kan give en besparelse i størrelsesordenen 0,5 mio. kr. på diverse lønpuljer, som vil berøre budgettet til seniorjobbere. Budgettet til seniorjob er i 2022 3,5 mio. kr.

Derudover foreslås pulje til tjenestemandspensioner reduceret med 0,1 mio. kr.

Omstillings- og kompetencepuljen på 0,3 mio. kr. foreslås reduceret med 0,1 mio. kr.

Samlet forslås budgettet på de centrale puljer at blive reduceret med 0,7 mio. kr.

3. Konsekvenser for service til borgerne

Forslaget kan have en indirekte betydning for kommunens service til borgerne, hvis medarbejdernes kompetenceudvikling forringes.

4. Konsekvenser for personale

Forslaget kan have negative konsekvenser for personalet, da omstillings- og kompetencepuljen kan bruges til medfinansiering af udgifter i forbindelse af fremtidig kompetenceudvikling af medarbejderne samt omorganiseringer i organisationen.

Besparselsen vedr. budget til borgere i senior-job vil betyde, at kommunen har ringere mulighed for at tilbyde seniorjob til relevante borgere. Der er pt. færre borgere i målgruppen for seniorjob end det afsatte budget.

5. Konsekvenser for andre fagområder og områdebevillinger

En reduktion i de centrale puljer vil berøre hele organisationen.

6. Vigtige risici

Der er ingen væsentlige risici ift. forslagets gennemførelse.

7. Konsekvenser for klimaet

Ingen konsekvenser.

8. Konsekvenser for økonomien

Reduktionen i de centrale puljer under Økonomiudvalget på samlet 0,7 mio. kr. kan gennemføres med fuld effekt 2022, idet forslaget ikke har umiddelbare personalemæssige konsekvenser.

Tabel 1. 8291 Økonomi & Stab – Adm. og puljer i 1.000 kr.

Fortegn: "+" angiver merudgift/mindre indtægt og "-" angiver mindre udgift/merindtægt.

	Pengeposenr.	Pengeposenavn	2022	2023	2024	2025
a						
b	829108	Omstillings- og kompetancepuljen	-100	-100	-100	-100
c	829110	Diverse lønpuljer	-500	-500	-500	-500
d	829114	Pulje til tjenestemandspensioner	-100	-100	-100	-100
e.	Delsum	(a+b+c+d)	-700	-700	-700	-700
f.	Anlægsinv.					
g.	Afledte driftsudgifter					
	I alt	(e+f+g)	-700	-700	-700	-700



Albertslund Kommune

ØKONOMI & STAB
Nordmarks Allé 1
2620 Albertslund
+45 43 68 68 68
albertslund@albertslund.dk
www.albertslund.dk