

Affaldsplan 2021-2026

*Kommunal plan for håndtering af affald i Albertslund og
handleplan for cirkulær økonomi på affaldsområdet*



Albertslund Kommune

Indholdsfortegnelse

- Indledning** | 03 Forord
04 Introduktion
05 Visionen om det cirkulære Albertslund

- De fire temaer** | 06 Temaoversigt
07 Tema 1 Vi skal genbruge mere
08 Tema 2 Mere og bedre genanvendelse
09 Tema 3 Samarbejde, partnerskaber og god kommunikation
11 Tema 4 Klimatungt og kritisk affal
- 12 Introduktion til indsatsområderne
13 Indsatsområde 1 Genbrugsstatione
14 Indsatsområde 2 De 10 fraktioner
15 Indsatsområde 3 Storskrald
16 Indsatsområde 4
Borgerinddragelse og kommunikation om affaldssortering
17 Indsatsområde 5 Samarbejde med IPT og Ressourceindsamling A/S
18 Indsatsområde 6 Farligt affald, elektronik og batterier
19 Indsatsområde 7 Bygge- og anlægsaffald

- Baggrunds-
information** | 20 Hvad er en affaldsplan?
21 Rammer for affaldsplanen
22 Sådan arbejder vi med affaldsplanen
23 Økonomi



Forord

Vi har brug for fire jordkloder, hvis vores overforbrug af jordens ressourcer fortsætter. Vi har et verdensomspændende problem og derfor er affald og ressourcer for alvor kommet på den globale dagsorden.

EU har sat ambitiøse mål på affaldsområdet, og verdens ledere har med FN's Verdensmål for første gang formuleret målsætninger for fremtidens bæredygtige udvikling, herunder genbrug af ressourcer.

Vi skal alle gøre en indsats. Ikke mindst os danskere, der er blandt dem med det største overforbrug af verdens ressourcer.

Vi er allerede nået langt i Albertslund. For husholdningsaffaldet er vi gået fra at udsortere 20% til genanvendelse i 2011 til at udsortere 41% til genanvendelse i 2018.

Men vores ambitioner rækker videre. I Albertslund Kommunes Klimaplan 2050 er målsætningen at Albertslund i 2045 kan defineres som en affaldsfri kommune. Det kræver selvsagt et vedholdende og innovativt arbejde at komme derhen.

Med hjælp fra ny teknologi, innovative samarbejdspartnere og ikke mindst engagerede albertslundere, er målet, at endnu mere af vores affald kommer i cirkulation indenfor de næste seks år.

For der er mere at komme efter. Analyser viser at restaffaldet fra husholdninger og erhverv stadig rummer store potentialer for mere genbrug og genanvendelse.

Vores ansvar som kommune er at skabe rammerne for at borgere, institutioner og virksomheder kan sortere affald til genbrug og genanvendelse.

Vi skal derfor udvikle vores indsamlingsordninger ved boligerne, i det offentlige rum og på genbrugsstationen, så borgere, institutioner og virksomheder nemmere kan sortere mere af deres affald.

I Affaldsplan 2021-2026 kan du læse om, hvordan vi konkret vil arbejde for at øge genbrug og genanvendelse af vores affald i Albertslund. Vi har valgt fire overordnede temaer, som danner rammen for vores indsatser og aktiviteter de næste seks år.

God læselyst.

Steen Christiansen
Borgmester i Albertslund Kommune



Albertslund Kommune



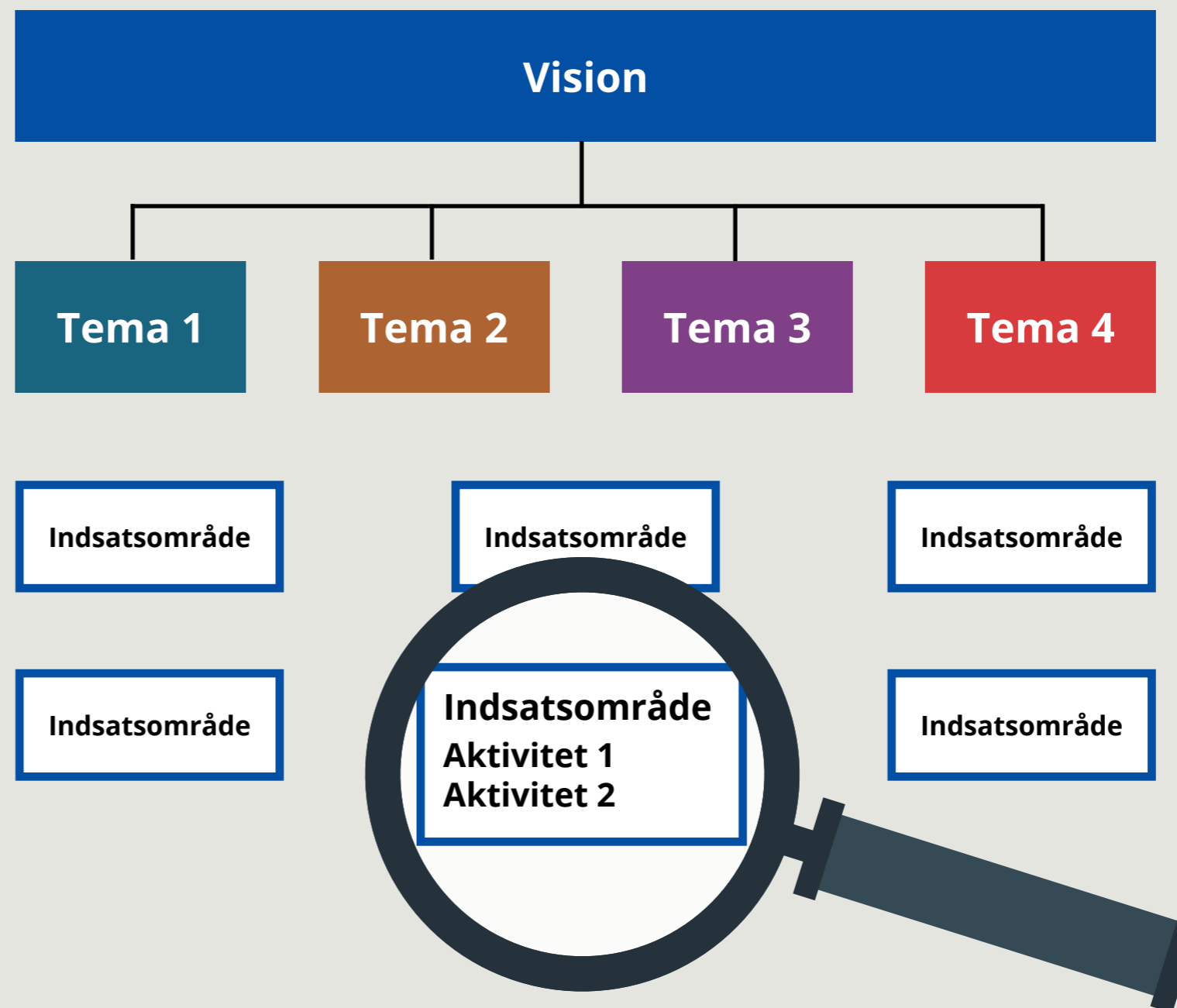
Introduktion

Denne affaldsplan beskriver Albertslund Kommunes vision for udviklingen af affaldsområdet samt de konkrete aktiviteter, som kommunen vil gennemføre på området i perioden 2021-2026.

Affaldsplanen er opdelt i en målsætningsdel, en kortlægningsdel og en fremskrivningsdel. Kommunens mål og planlægning præsenteres i dette dokument, mens kortlægningen og fremskrivningen fremgår af to selvstændige bilag.

Målsætningsdelen består af en overordnet vision, fire temaer og en række konkrete aktiviteter, som er organiseret i indsatsområder. Indsatsområderne sætter fokus på udvalgte affaldsfraktioner, målgrupper og strategiske emner. Indsatsområderne og de konkrete aktiviteter understøtter et eller flere temaer, og således også den overordnede vision.

I indledningen til indsatsområderne er en oversigt over indsatsområder og aktiviteter, hvor man kan se, hvornår de forskellige aktiviteter forventes gennemført.



Visionen om det cirkulære Albertslund

Årtiers køb-og-smid-væk-kultur og den store produktion af forbrugsvarer bidrager i væsentlig grad til den eskalerende klimakrise vi står i dag. Mange af de ressourcer, som vi bruger til i produktionen af alt fra fødevarer til mobiltelefoner, er langsomt ved at slippe op.

Som et modsvar til dette, har idéen om cirkulær økonomi for alvor vundet indpas. På affaldsområdet handler cirkulær økonomi om at sikre mest muligt genbrug og at de materialer, vi bruger i vores produkter, kommer tilbage i kredsløbet og bliver genanvendt så mange gange som muligt.

Albertslund kommune vil være en aktiv medspiller i den cirkulære økonomi. Kommunens Klimaplan 2050 indeholder en lang række målsætninger, som støtter op om cirkulær økonomi på væsentlige områder. De målsætninger, der vedrører affald er indarbejdet i denne plan.

Regeringen indgik i juni 2020 en bred politisk aftale, der resulterede i Klimaplan for en grøn affaldssektor og cirkulær økonomi.

En af planens visioner er en klimaneutral affaldssektor i 2030, hvilket blandt andet skal nås ved en øget og strømlinet affaldssortering, der vil øge genanvendelsen.

Albertslund Kommune vil implementere de nye krav til affaldsordningerne i fællesskab med bl.a. Brugergruppen, vores borgere, IPT-kommunerne¹, Ressourceindsamling, institutioner og virksomheder, som vi samarbejder med om affaldshåndtering.

Vi vil samarbejde på tværs af brancher, regioner og kommuner, så vi i fællesskab bidrager mest muligt til at vi i Danmark når det nationale mål om en klimaneutral affaldssektor i 2030.

Cirkulær økonomi er et bæredygtigt alternativ til lineær økonomi. Produkter genbruges og genanvendes i uendelige lukkede kredsløb, uden at producere affald.



¹ IPT kommunerne består af Albertslund, Ballerup, Furesø, Ishøj og Vallensbæk, som er gået sammen om at indsamle affald. IPT står for Indsamling på Tværs

Temaoversigt

Albertslund Kommune vil understøtte visionen ved at arbejde med følgende 4 temaer:

TEMA 1

Vi skal genbruge mere

Albertslund Kommune vil facilitere og skabe bedre rammer for mere genbrug.

TEMA 2

Mere og bedre genanvendelse

Genanvendelse af affald er næste trin, når produkter og materialer ikke længere kan genbruges eller repareres.

TEMA 3

Samarbejde, partnerskaber og god kommunikation

De bedste løsninger omkring indsamling af affaldet forudsætter, at vi samarbejder på tværs og tænker i større løsninger. Det kræver et konstruktivt samarbejde mellem flere parter.

TEMA 4

Klimatungt og kritisk affald

Farligt affald, byggeaffald og elektronik er fraktioner, der især er kritiske i forhold til både miljøbeskyttelse, klimakrise og jomfruelige ressourcer. Samtidig er der mange barrierer, der gør det svært at sikre en bæredygtig affaldshåndtering af disse fraktioner.

Tema 1

Vi skal genbruge mere

Albertslund Kommune vil facilitere og skabe bedre rammer for mere genbrug. Når vi giver borgerne mulighed for at give gode ting og materialer videre til andre, frem for at smide ud, eller når vi reparerer defekte produkter, så de kan bruges igen – så arbejder vi i den øverste del af affalds hierarkiet, der hvor vi bruger færrest ressourcer og udleder mindst CO₂ i vores affaldshåndtering.

I klimaaftalen gøres det obligatorisk, at der indrettes områder på de kommunale genbrugsstationer, hvor borgerne kan sætte genstande og materialer, der egner sig til direkte genbrug.

Forvaltningens erfaring er, at genbrugsområderne skal bemandes, både for at få brugernes fokus, men også for at områderne kan fremstå inspirerende og motiverende. På Albertslund Genbrugsstation har vi allerede i dag Drivhuset, hvor borgere kan bytte intakte genstande og der er på pladsen indrettet flere områder hvor man kan give hhv. bøger, møbler, cykler og rester af nye byggematerialer videre til andre brugere.

Der er indrettet et nyt materialelager og værksted på genbrugsstationen, som er målrettet institutioner og skoleklasser og som giver mulighed for at bruge genbrugs-materialer til projekter og undervisning. Sammen med miljøorganisationen NOAH har vi udviklet et nyt læringsforløb med fokus på klima og ressourceproblematikken og med ideer til upcyclingsprojekter med genbrugs-materialer. Læringsforløbene er målrettet mellemtrin og udskoling og blandt Albertslund Kommunes bidrag til Gate 21's projekt Partnerskab for cirkulære kommuner.

Der er fortsat et stort potentiale for, at flere typer affald, der i dag afleveres i containerne til genanvendelse, vil kunne afsættes til genbrug. Vi vil sætte fokus på fortsat at udvikle og intensivere disse tiltag på genbrugsstationen, så brugerne har mulighed for at give de gode ting videre og vi undgår at gode produkter bliver til unødigt affald.

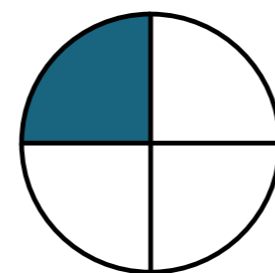
Indsatserne på genbrugsstationen vil sætte fokus på vigtigheden af, at vi genbruger mere. De nye muligheder for genbrug skal inspirere borgere og virksomheder til at ændre adfærd og syn på affald og derigennem medvirke til på sigt, at langt mere genbruges og genanvendes. I udviklingen af genbrugsområderne skal der tages højde for nuværende og kommende lovgivning og at ordningerne til en vis grad bliver selvfinansierende.

Beholderservice

Genbrugsstationen varetager reparation af de todelte beholdere i vores affaldsordninger ude i byen. Kun de beholdere der ikke kan repareres udskiftes til nye. I 2022 vil sækkeordningerne ude i byen blive udfaset og antallet af todelte beholdere forventes at stige væsentligt.

Innovative partnerskaber

Når vi som kommune vil arbejde med cirkulær økonomi og skabe rammer for mere genbrug, skal vi være åbne for helt nye partnerskaber med andre sektorer. Det kan være med socialøkonomiske eller private virksomheder, organisationer eller forskningsinstitutioner, som med en anden tankegang og andre idéer kan bidrage til at udvikle innovative løsninger i vores branche.



Målsætninger

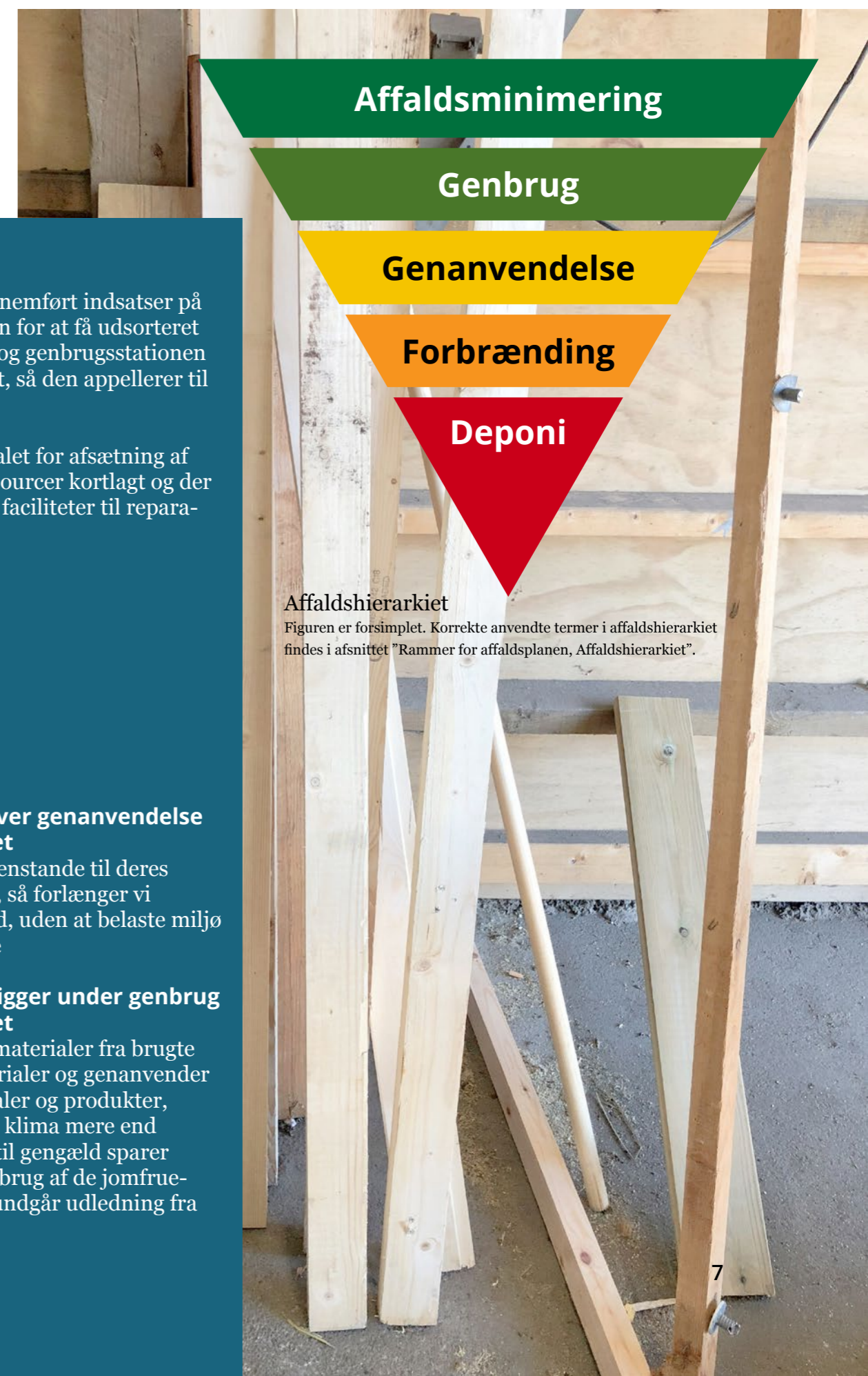
- Der er i 2025 gennemført indsatser på genbrugsstationen for at få udsorteret mere til genbrug og genbrugsstationen er blevet indrettet, så den appellerer til mere genbrug
- I 2025 er potentialet for afsætning af genbrugelige ressourcer kortlagt og der er oprettet lokale faciliteter til reparation

Genbrug ligger over genanvendelse i affaldshierarkiet

Når vi genbruger genstande til deres oprindelige formål, så forlænger vi genstandens levetid, uden at belaste miljø og klima yderligere

Genanvendelse ligger under genbrug i affaldshierarkiet

Når vi oparbejder materialer fra brugte genstande og materialer og genanvender dem til nye materialer og produkter, belaster vi miljø og klima mere end ved genbrug, men til gengæld sparer vi udvinding og forbrug af de jomfruelige ressourcer og undgår udledning fra forbrænding.



Affaldshierarkiet

Figuren er forsimplet. Korrekte anvendte termer i affaldshierarkiet findes i afsnittet "Rammer for affaldsplanen, Affaldshierarkiet".

Tema 2

Mere og bedre genanvendelse

Genanvendelse af affald er næste trin, når produkter og materialer ikke længere kan genbruges eller repareres.

Som led i klimaaftalen skal sortering og indsamling af husholdningsaffald ensartes i hele Danmark, både for husholdninger og virksomheder og i det offentlige rum. For at mindske CO2 udledningen fra forbrænding af affald og spare på ressourcerne, skal vi øge den relative andel og kvaliteten af det affald vi indsamler til genanvendelse.

For at gøre det nemmere for borgerne skal alle husstande i hele landet sortere i de samme 10 affaldsfraktioner. Inden udgangen af 2022 skal alle offentlige og private virksomheder sortere deres husholdningslignende affald i de samme ti affaldsfraktioner som husholdningerne.

Sortering i 10 fraktioner

I klimaaftalen er det fastlagt, at der skal sorteres i 10 affaldsfraktioner hos den enkelte husstand. Af de 10 fraktioner er kun mad- og drikkekartoner og tekstiler nye affaldsfraktioner i Albertslund. Pap vil som noget nyt blive indsamlet i en fast beholder ved enfamiliehuse.

Albertslund Kommune har fået frist frem til udgangen af 2022 til at implementere henteordninger for de 10 fraktioner ved de enkelte husstande.

Alle affaldsbeholdere skal mærkes med de nationale affaldspiktogrammer, så de er nemme at genkende og gør det lettere for borgerne at sortere, uanset hvor de er.

Storskrald

Borgerne kan i dag aflevere storskrald enten på genbrugsstationen eller få det afhentet i storskraldsordningen.

Op til 80% af det affald vi indsamler i storskraldsordningen går til forbrænding. 20-50% af det indsamlede brændbare storskrald består af genanvendelige materialer.

Skal kommunen fortsat tilbyde en henteordning for storskrald, skal storskraldet eftersortes, så mest muligt genanvendes eller forberedes mhp. genbrug.

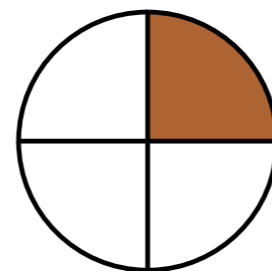
Nye mål for genanvendelse

Klimaaftalen skal bringe Danmark i mål med EU's målsætninger om genanvendelse af husholdningsaffald frem til 2035.

I Albertslund målretter vi vores indsats for mere genanvendelse ved at kigge i beholderne til restaffald.

I 2018 viste en kontrolsortering af restaffaldet fra fire boligområder i Albertslund, at 50 % var affald, der kunne have været genanvendt.

Madaffald, plast, pap, tekstiler og mad- og drikkekartoner udgjorde de væsentligste mængder, så disse affaldsfraktioner vil vi fokusere mest på i de næste års indsats.



Målsætninger

- I 2025 er der maksimalt 25% genanvendeligt affald i restaffaldet
- Inden udgangen af 2022 vil alle ti fraktioner (tekstiler tidligst medio 2023) blive hentet ved husstanden eller husstands-nært i alle boligområder og kommunale institutioner i Albertslund
- Fra og med 2022 eftersortes det affald fra storskraldsordningen, der i dag køres til forbrænding
- På baggrund af en afvejning af miljø og klima, service og økonomi er storskraldsordningen i 2025 enten nedlagt eller optimeret, så mest muligt af det storskrald der indsamles, bliver genbrugt eller genanvendt
- I vores tilsynsindsats er der har vi øget fokus på at virksomhederne sorterer de ti fraktioner i det husholdningslignende affald fra til genanvendelse



Affaldsminimering

Genbrug

Genanvendelse

Forbrænding

Deponi

Affaldshierarkiet

Figuren er forsimplet. Korrekte anvendte termer i affaldshierarkiet findes i afsnittet "Rammer for affaldsplanen, Affaldshierarkiet".

Mere og bedre genanvendelse opnår vi bl.a. gennem bedre sortering, indsamling af nye affaldstyper og ved mere genbrug.

Tema 3

Samarbejde, partnerskaber og god kommunikation

De bedste løsninger omkring indsamling af affaldet forudsætter, at vi samarbejder på tværs og tænker i større løsninger. Det kræver et konstruktivt samarbejde mellem flere parter.

Vestforbrænding's interessentkommuner

Albertslund Kommune samarbejder med Vestforbrænding (VF) og de øvrige kommuner i VF's opland om at finde de beholderløsninger og kombinationer af de 10 affaldstyper, der tilgodeser miljø, økonomi og afsætningsmuligheder bedst muligt.

VF anbefaler at mad- og drikkekartoner lægges i samme kammer som plastemballage og at øvrige affaldstyper fortsat indsamles særskilt.

IPT kommuner og Ressourceindsamling A/S

Albertslund kommune er gået sammen med fire andre kommuner om Indsamling På Tværs (IPT). De fem kommuner har etableret et nyt kommunalt affaldsselskab Ressourceindsamling A/S (RI) som overtog affaldsindsamlingen i de fem IPT-kommuner i foråret 2020.

Denne nye platform giver mulighed for et langt tættere samarbejde, hvor både borgere og RI kan involveres i tilpasningen af de nye krav i boligområderne. Fx når affaldssække skal udfases og erstattes af faste beholdere.

Samarbejdet mellem de fem IPT-kommuner og RI løber foreløbigt frem til medio 2023, hvorefter der skal tages en politisk beslutning

om samarbejdet skal fortsætte og i hvilken form. Målsætninger og indsatsområder i denne affaldsplan vil blive tilpasset denne udvikling og eventuelle nye samarbejdspartnere.

Brugergruppen

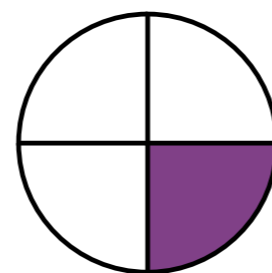
I Albertslund er der tradition for at inddrage og involvere borgerne, når nye tiltag skal organiseres og implementeres.

I Miljøstyrelsens indsamlingsvejledning² fremgår det, at affaldet skal indsamles i faste beholdere, således at papirsække udfases. Hensigten med det er, at forbedre skraldemændenes arbejdsmiljø. En udfasning af sækkeordningerne vil ske i et samarbejde med de enkelte boligområder og vores affaldsselskab.

Miljøstationerne indretning og funktionalitet spiller en vigtig rolle for en effektiv udnyttelse af affaldsressourcerne i boligselskaberne. Albertslund Kommune samarbejder med boligområder og ejendomsfunktionærer, om at optimere ordningen lokalt.

I fællesskab med RI og Brugergruppen kan vi tilpasse mulige omkostningsreduktioner på affaldsindsamlingen, så borgernes og boligselskabernes oplevelse af service kontra affaldsgebyr, fortsat er på et acceptabelt niveau.

²) Miljøministeriet: VEJ nr. 9926 af 14/12/2020: "Vejledning om indsamling af husholdningsaffald",



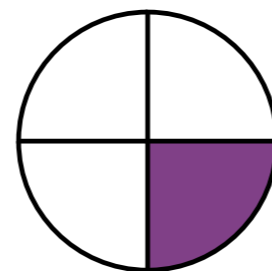
Målsætninger

- Med udgangen af 2022 er der i de fem IPT kommuner etableret en så ensartet indsamling af de ti fraktioner som muligt
- Brugergruppen og de enkelte boligområder er blevet involveret aktivt i organisering og implementering af de nye krav på affaldsområdet
- Fra 2024 skal affaldsbeholdere som udgangspunkt kunne afhentes indenfor fem meter fra vejskel
- Der er udarbejdet sorteringsvejledninger der kan tilgås både online og i papirformat og der er etableret en affaldssorterings hotline ved opstart af den nye sortering
- Ultimo 2022 har alle affaldsbeholdere fået påklippet de nationale affaldspiktogrammer
- I 2025 kører 40% af renovationsbilerne CO2 neutralt
- Erfaringer fra forsøg med sensorer bruges aktivt i optimering af affaldsindsamlingen

De bedste løsninger omkring indsamling af affaldet forudsætter, at vi samarbejder på tværs og tænker i større løsninger

Tema 3

Samarbejde, partnerskaber og god kommunikation



Kommunikation

Klimaaftalens krav om ensartet affaldssortering giver nye muligheder for fælles kommunikation. I samarbejde med VF, IPT og RI udarbejder vi fælles sorteringsvejledninger, online og i papirformat.

Mere intelligente løsninger

Intelligente affaldsløsninger åbner op for nye muligheder for at indsamle informationer, som måske kan gøre os klogere på, hvordan vi bedst håndterer vores affald og dermed øger serviceniveauet for borgere og institutioner.

Samtidig kan det måske give nye muligheder for at planlægge indsamling af affaldet på en mere effektiv og miljørigtig måde. Sammen med RI vil vi udvikle og udvide brugen af de teknologiske muligheder, som sensorer i skraldespandene giver mulighed for i den daglige drift.

Grøn transport

Kommunens klimastrategi med en reduktion af CO₂ udledningen fra lokal transport medfører at vi i affaldsindsamlingen også skal omstille til grøn transport.

Ved at stille krav til renovationsbilerne om brug af CO₂-neutrale drivmidler forventer vi at kunne mindske affaldsindsamlingens miljøaftryk yderligere.



Tema 4

Klimatungt og kritisk affald

Farligt affald, byggeaffald og elektronik er fraktioner, der især er kritiske i forhold til både miljøbeskyttelse, klimakrise og jomfruelige ressourcer. Samtidig er der mange barrierer, der gør det svært at sikre en bæredygtig affaldshåndtering af disse fraktioner.

Farligt affald

Mange af fortidens og nutidens produkter er skadelige for mennesker og miljø, hvis de ikke håndteres rigtigt. Fx kan tungmetaller havne i luft og grundvand, hvis de sendes til forbrænding.

De store mængder byggeaffald

Byggeriet står for 35 procent af al affald og udgør 20 procent af Danmarks CO₂-udledning. Der er et stort potentiale i at genbruge mere i byggeriet og genanvende byggeaffaldet bedre og til en højere værdi.

Byggeaffald kan dog også indeholde miljøbelastende stoffer, som er en udfordring for mere genbrug og genanvendelse.

Asbest, PCB, tungmetaller, klorforbindelser og andre skadelige stoffer har før i tiden været brugt i forskellige byggematerialer og maling.

Når vi ombygger og nedriver vores bygninger, skal vi sørge for at adskille de skadelige stoffer fra det byggeaffald, som vi gerne vil genanvende.

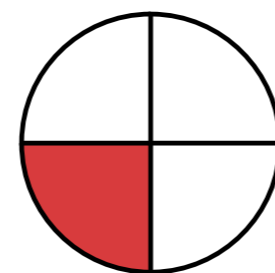
Da vidensniveauet omkring korrekt sortering af byggeaffald blandt privatpersoner og virksomheder ofte er lavt, vil vi have fokus på at få dette løftet.

Gennem deltagelse i relevante netværk vil vi sikre os, at vi er fagligt kompetente på området, så vi på tværs af kommunerne, stiller ensartede korrekte krav til bygherernes affaldshåndtering.

Strømførende ressourcer


Fremstilling af elektronik er en af de mest miljøbelastende aktiviteter, både mht. forbrug af ressourcer, udledning af CO₂ og afledte affaldsmængder. Der kasseres meget elektronik, som kan genbruges.

Alt elektronisk affald, lige fra gamle vaske-maskiner til mobiltelefoner og batterier, indeholder metaller, som vi gerne vil have bragt i omløb igen. Udvinning af nye metaller ved minedrift er ofte belastende for natur og miljø. Metallerne er begrænsede ressourcer og må derfor ikke gå tabt ved forbrænding.



Målsætninger

- Indsamlingsordningerne for farligt affald, elektronik og batterier er gennemgået og optimeret og har fået et særligt fokus i de kommende sorteringsguides
- Minimum 20 % af anmeldte byggeprojekter, følges op med tilsyn af byggeaffald
- Vi deltager aktivt i arbejdet med at skabe ensartede standarder for klassificering af byggeaffald på tværs af kommunerne
- Vi har etableret en ordning hvor borgere kan aflevere funktionsdygtigt elektronik til direkte genbrug på genbrugsstationen



Vi skal passe på vores sundhed og miljø ved fx at få de skadelige stoffer ud af det affald, som skal genanvendes.

Introduktion til indsatsområderne

Aktiviteterne er i den følgende handlingsplan samlet i syv indsatsområder.

Indsatsområderne og aktiviteterne tager udgangspunkt i de fire forudgående temaer. Det fremgår af et lagkagesymbol, hvilke af de fire temaer, det enkelte indsatsområde og den enkelte aktivitet understøtter.



I overensstemmelse med tema tre, om bl.a. at samarbejde på tværs, gennemføres en række aktiviteter i samarbejde med de øvrige interessentkommuner i Vestforbrænding.

Fællesaktiviteterne er markeret med (F). Nogle fællesaktiviteter gennemføres løbende over planperioden, og andre har en kortere varighed. For den sidste kategori af aktiviteter er årstallet for den forventede opstart anført i en parentes – fx (2022).



Indsatsområde 1

Genbrugsstationen



Hvad vil vi opnå?

- Vi vil facilitere og skabe bedre rammer for mere genbrug på genbrugsstationen

Hvorfor?

Direkte genbrug er den mest klimavenlige form for genbrug, da genstanden benyttes som den er. Direkte genbrug ligger højt i affalds hierarkiet og bør prioriteres, når det er muligt.

Når defekte produkter kan repareres, så de kan bruges og afsættes igen, så undgår vi CO₂ udledninger fra oparbejdningsprocessen.

Målsætninger

- Der er i 2025 gennemført indsatser på genbrugsstationen for at få udsorteret mere til genbrug og genbrugsstationen er blevet indrettet, så den appellerer til mere genbrug
- I 2025 er potentialet for afsætning af genbrugelige ressourcer kortlagt og der er oprettet lokale faciliteter til reparation.

Aktiviteter

- 1.1 Der sættes skilte op på genbrugsstationen, der henviser til genbrugsaktiviteterne og appellerer til at genbruge mere
- 1.2 Der gennemføres et forsøg hvor borgerne og virksomheder kontaktes og vejledes direkte om genbrugsaktiviteterne ved ankomst til genbrugsstationen. På baggrund af forsøget vurderes om det skal være fast praksis fremadrettet
- 1.3 Det undersøges om der er potentiale for at afsætte flere storskraldsfraktioner (fx møbler) til genbrug fremfor genanvendelse
- 1.4 Vi undersøger barrierer og muligheder for at "Byt et bræt" kan videreudvikles
- 1.5 Vi faciliterer om muligt 1-2 reparations-caféer, enten på genbrugsstationen eller i et samarbejde med de enkelte bolig-områder, hvor borgere med hjælp fra frivillige kan reparere fx deres cykler eller møbler
- 1.6 Vi udbreder kendskabet til det nye materialelager og værksted på genbrugsstationen og de nye læringsforløb, målrettet institutioner og skoleklasser, som giver mulighed for at bruge genbrugsmaterialer til projekter og undervisning
- 1.7 Vi indgår i dialoger med mulige samarbejdspartnere i andre sektorer, fx producenter, socialøkonomiske virksomheder, mv. om nye cirkulære tiltag



Indsatsområde 2

De 10 fraktioner



Hvad vil vi opnå?

- Vi vil sortere mere fra til genanvendelse, så mindst muligt affald sendes til forbrænding

Hvorfor?

Når vi øger genanvendelsen af materialer fra husholdningsaffaldet, udleder vi mindre CO₂ fra forbrænding og bevarer ressourcer, der ellers ville gå tabt.

Målsætninger

- I 2025 er der maksimalt 25% genanvendeligt affald i restaffaldet
- Inden udgangen af 2022 vil alle ti fraktioner (tekstiler tidligst medio 2023) blive hentet ved husstanden eller husstandsnært i alle boligområder og kommunale institutioner i Albertslund
- I vores tilsynsindsats er der øget fokus på at virksomhederne sorterer de ti fraktioner i det husholdningslignende affald fra til genanvendelse.

Aktiviteter

- 2.1 Husholdningsplast blandet med mad- og drikkekartoner etableres som en ny midlertidig kombineret affaldsfraktion på genbrugsstationen inden 1. juli 2021
- 2.2 I 2022 etableres særskilt indsamling af pap i beholder, farligt affald og en kombineret indsamling af plast /mad- og drikkekartoner, som henteordninger fra alle boligtyper og kommunale institutioner i Albertslund. Tekstiler indsamles tidligst 1. juli 2023
- 2.3 Vi vil med et 2-årigt fast interval undersøge hvilke affaldsordninger (boligtype/affaldssystem/målgruppe/affaldsfraktion) der har mest genanvendeligt affald i restaffaldet, for at kunne målrette indsatsen for mere sortering i de aktuelle boligområder
- 2.4 Vi vil udvikle og gøre brug af forskellige former for økonomiske incitament i forbindelse med systematisk manglende sortering hos enkelte husstande eller i specifikke boligområder
- 2.5 Vi har i vores tilsynsindsats særligt fokus på udsortering af genanvendeligt affald hos de 20 virksomheder i Albertslund, der ifølge Affaldsdatasystemet har de største mængder af restaffald i 2020
- 2.6 I vores tilsynsindsats informerer vi virksomhederne om de nye regler, herunder krav om brug af nationale pictogrammer på affaldsbeholdere
- 2.7 Når lovgivning er på plads, etableres en indsamlingsordning for mindre virksomheder med art og mængde genanvendeligt affald svarende til en husholdning



Indsatsområde 3

Storskrald



Hvad vil vi opnå?

- Vi vil sikre at storskrald genbruges eller genanvendes på den miljø- og klimamæssige mest optimale måde, så mindre storskrald sendes til forbrænding

Hvorfor?

Som følge af de nye nationale krav skal kommuner, der tilbyder borgerne en storskraldsordning, sikre at det indsamlede affald, i videst muligt omfang bliver genbrugt eller genanvendt.

I Albertslund indsamles storskraldet i dag med tre skraldebiler – en genbrugsbil med grab til primært hårde hvidevarer og metal, der afleveres på genbrugsstationen, en komprimatorbil til pap, der afleveres til genanvendelse og en komprimatorbil der indsamler resten af storskraldet, bl.a. genanvendeligt træ og møbler, der køres til forbrænding.

Op til 80% af det affald vi indsamler i storskraldsordningen går til forbrænding. 20-50% af det indsamlede brændbare storskrald består af genanvendelige materialer.

Som alternativ kan storskrald afleveres på genbrugsstationen. Her kan affaldet med kyndig hjælp fra medarbejderne, sorteres i ~35 fraktioner. I 2020 blev 83% af det indleverede affald på genbrugsstationen afleveret til genanvendelse og 17% blev kørt til forbrænding eller deponi.

Målsætninger

- Fra og med 2022 eftersorteres det affald fra storskraldsordningen, der i dag køres til forbrænding
- På baggrund af en afvejning af miljø og klima, service og økonomi er storskraldsordningen i 2025 enten nedlagt eller optimeret, så det storskrald der indsamles, så vidt muligt bliver genbrugt eller genanvendt.

Aktiviteter

- 3.1 IPT-kommunerne deltager i et udbud via Vestforbrænding om eftersortering af storskrald med henblik på mere genanvendelse
- 3.2 IPT-kommunerne undersøger og kopierer eventuelt andre kommuners forsøg med yderligere sortering af genbrugelige storskraldsemner, fx med særskilt afhentning med ekstra biler
- 3.3 Vi vil belyse omkostninger og miljøgevinster ved at udvide storskraldsordningen til også at omfatte de kommunale institutioner
- 3.4 Vi vil gennemføre en orienteringskampagne om korrekt brug af storskraldsordning i hhv. haveboliger, tæt/lav og etageboliger
- 3.5 Vi undersøger servicemæssige barrierer og kompensationsmuligheder ved at begrænse muligheden for at få hentet storskrald på den enkelte adresse, mhp. at borgerne selv kører på genbrugsstationen og får alt genanvendeligt udsorteret korrekt
- 3.6 Vi vil undersøge miljø- og klimabelastningen ved storskraldsindsamling med skraldebiler versus at borgerne selv kører storskrald på genbrugsstationen
- 3.7 Vi informerer boligselskaberne om muligheden for at køre borgernes storskrald på genbrugsstationen (Hvidlisteordning) frem for at bestille afhentning
- 3.8 Vi sætter fokus på funktionaliteten af byens miljøstationer og samarbejder med boligområder og ejendomsfunktionærer om lokale tiltag, der kan optimere ordningen



Indsatsområde 4

Borgerinddragelse og kommunikation om affaldssortering



Hvad vil vi opnå?

- At vi får velfungerende affaldssystemer, der er tilpasset de lokale forhold og borgernes ønsker indenfor de givne rammer
- At borgerne har nem adgang til oplysninger om korrekt sortering.

Hvorfor?

Når vi ensarter affaldssorteringen, beholder typerne og affaldspiktogrammerne, bliver det nemmere for borgerne at sortere og dermed sorteres mere affald fra til genanvendelse.

Velfungerende lokalt funderede affaldssystemer og gode sorteringsvejledninger, motiverer borgerne til at sortere mere affald.

Målsætninger

- Brugergruppen og de enkelte boligområder er blevet involveret aktivt i organisering og implementering af de nye krav på affaldsområdet
- Der er udarbejdet sorteringsvejledninger der kan tilgås både online og i papirformat og der er etableret en affaldssorterings hotline ved opstart af den nye sortering
- Ultimo 2022 har alle affaldsbeholdere i boligområderne fået nye de nationale affaldspiktogrammer.

Aktiviteter

- 4.1 Via Brugergruppen involveres boligforeningernes bestyrelser i organisering og implementering af de nye krav til affaldssorteringen ude i boligområderne
- 4.2 Forvaltningen starter en dialog med de enkelte boligområder og inddrager dem i processen, med henblik på at finde de bedst egnede lokale affaldsløsninger inden for de nye rammer
- 4.3 I samarbejde med Brugergruppen, IPT, RI og Vestforbrænding udarbejdes en fælles kommunikationsstrategi for den nye affaldssortering
- 4.4 Ud fra de 2-årige kontrolanalyser af restaffaldet, gennemfører vi målrettede kampagner og informationsaktiviteter for en øget sortering af de genanvendelige affaldsfraktioner, der er mest af i restaffaldet
- 4.5 Der udarbejdes en affaldsguide både online og i papirformat, hvor der bl.a. gøres brug af enkle visuelle virkemidler
- 4.6 Der etableres en affalds-hotline ved opstart af den nye sortering
- 4.7 Alle boligområdernes affaldsbeholdere bliver mærket med de nationale affaldspiktogrammer i løbet af 2022



Indsatsområde 5

Samarbejde med IPT og Ressourceindsamling A/S



Hvad vil vi opnå?

- En ensartet affaldsindsamling i IPT kommunerne, der gør det nemmere for skraldemændene at indsamle affaldet
- At nye metoder og ny teknologi afprøves for at optimere og omkostningsreducere affaldsindsamlingen, og mindske belastningen af klima og miljø

Hvorfor?

Når vi gør det nemmere for skraldemændene, forventer vi at få indsamlet mere affald til genanvendelse.

Både ensartede affaldssystemer med faste beholdere og gode adgangsveje vil give skraldemændene bedre arbejdsvilkår og dermed formentlig fremme motivation og engagement.

I samarbejdet med RI kan vi finde nye veje til omkostningsreduktioner.

Kun sammen med RI kan vi afprøve og udvikle nye løsninger og teknologier som bidrager til en mere effektiv eller klimaneutral indsamlingslogistik eller et bedre service-niveau overfor borgerne.

Målsætninger

- Med udgangen af 2022 er der i de fem IPT kommuner etableret en så ensartet indsamling af de ti fraktioner som muligt
- Fra 2024 skal affaldsbeholdere som udgangspunkt kunne afhentes indenfor fem meter fra vejskel
- I 2025 kører 40% af renovationsbilerne CO₂ neutralt
- Erfaringer fra forsøg med sensorer bruges aktivt i optimering af affaldsindsamlingen.

Aktiviteter

- 5.1 RI inddrages i dialogen med boligområderne mht. at finde de bedst egnede lokale løsninger, med brug af faste beholdere
- 5.2 Frem til 2024 gøres brug af økonomiske incitamenter med henblik på at minimere lange adgangsveje og facilitere standpladser tæt ved vejskel
- 5.3 I samarbejde med RI og boligselskaberne, optimeres kapacitet og tømmefrekvenser af minicontainere i de fælles affaldsgårde, så ruteindsamlingen optimeres i forhold til service, klima og økonomi
- 5.4 Vi samarbejder om, at miljø- og klimavenlighed prioriteres ved alle udviklings tiltag og udbud af renovationsvogne i det tværkommunale affaldsselskab
- 5.5 Vi fortsætter samarbejdet med RI og SWECO om udvikling af brug af sensorer i indsamling af affald fra de kommunale institutioners affaldsbeholdere.



Indsatsområde 6

Farligt affald, elektronik og batterier



Hvad vil vi opnå?

- Vores indsamlingsordninger for farligt affald, elektronik og batterier er velfungerende og kendskabet til ordningerne er højt
- Mere funktionsdygtigt elektronik genbruges fremfor at det bliver afleveret som affald.

Hvorfor?

Farligt affald, elektronik og batterier er karakteriseret ved at indeholde en række stoffer, der kan være til skade for natur og miljø, hvis det ender i restaffaldet og bliver brændt.

Fremstilling af elektronik er en af de mest miljøbelastende aktiviteter, både mht. forbrug af ressourcer, udledning af CO₂ og afledte affaldsmængder.

Elektronik og andre elektriske apparater samt batterier indeholder desuden en række sjældne metaller, der så vidt muligt bør genbruges. Endvidere er metal en begrænset ressource.

Der er producentansvar for elektronikaffald. Det betyder at alt elektronik, der indsamles som affald, afleveres til genanvendelse, hvor det skilles ad og indgår i en ny miljøbelastende produktion. Det gælder også funktionsdygtigt elektronik, der kunne være genbrugt, hvis det ikke var blevet kasseret som affald.

Målsætninger

- Indsamlingsordningerne for farligt affald, elektronik og batterier er gennemgået og optimeret og har fået et særligt fokus i de kommende sorteringsguides
- Vi har etableret en ordning, hvor borgere kan aflevere funktionsdygtigt elektronik til direkte genbrug på genbrugsstationen.

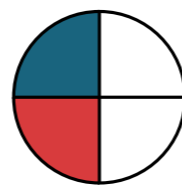
Aktiviteter

- 6.1 Vi vil i den nye sorteringsguide for borgere informere om vigtigheden af ordningerne for farligt affald, elektronik og batterier bruges
- 6.2 Vi vil belyse omkostninger og gevinster ved at udvide den eksisterende rødboks-ordning til de kommunale institutioner
- 6.3 Vi vil opfordre Albertslund virksomheder til en årlig oprydning af sjetter af farligt affald og i den forbindelse arbejde for at der etableres en indsamlingsordning via SMOKA, som sørger for korrekt sortering og nedpakning
- 6.4 Vi vil undersøge og gennemføre mulige tiltag, som kan reducere tyveri af elektronikaffald fra indsamlingsordningerne
- 6.5 I samarbejde med detailhandlen vil vi om muligt udbrede brugen af miljøautomater til batterier, led/sparepærer og småt elektronik
- 6.6 Vi vil etablere en mulighed for at aflevere funktionsdygtigt elektronik til direkte genbrug på Genbrugsstationen
- 6.7 Vi vil undersøge om vi kan deltage i Vestforbrænding's forsøg med genbrug af hårde hvidevarer fra genbrugsstationen
- 6.8 Vi vil deltage i fællesaktiviteten med at optimere indsamlingen af farligt affald, elektronik og batterier (F) (2021)



Indsatsområde 7

Bygge- og anlægsaffald



Hvad vil vi opnå?

- Mere byggeaffald af høj kvalitet kan genbruges eller genanvendes
- Virksomheder og borgere er velinformerede om det problematiske byggeaffald og det bliver udsorteret og bortskaffet på forsvarlig vis.

Hvorfor?

Byggeriet står for 35 procent af al affald og udgør 20 procent af Danmarks CO₂-udledning.

Bygge og anlægsbranchen anvender store mængder af jomfruelige råstoffer i form af sand, grus og sten, blandt andet til veje og beton. Sand og grus er ikke-fornybare råvarer, som kan erstattes med genbrugsmaterialer, som fx nedknust beton.

Hvis det byggeaffald, som indeholder miljøfremmede stoffer, udsorteres korrekt, vil mere byggeaffald trygt og sikkert kunne genbruges eller genanvendes og erstatte jomfruelige råstoffer.

Målsætninger

- Minimum 20 % af anmeldte byggeprojekter, følges op med tilsyn af byggeaffald
- Vi deltager aktivt i arbejdet med at skabe ensartede standarder for klassificering af byggeaffald på tværs af kommunerne.

Aktiviteter

- 7.1** Vi informerer små og mellemstore virksomheder samt gør-det-selv-folk om 1) anmeldepligten i forbindelse med byggeprojekter, 2) om risikoen for at byggeaffald kan indeholde problematiske stoffer og hvordan de skal håndtere dette
- 7.2** Vi deltager i relevante netværk og tværkommunale samarbejder, der fremmer vidensdeling og ensartede principper på tværs af kommunegrænser, herunder vidensdeling om teknologiudvikling eller om modtageanlæg der kan genanvende/genbruge bestemte byggeaffaldsfraktioner
- 7.3** I forbindelse med nybyggeri og renovering sikrer vi kildesortering af affaldet, herunder anviser rester af nye materialer til genbrug
- 7.4** Vi deltager og gennemfører en eller flere fællesaktiviteter, der fremmer genanvendelse af byggeaffald (F) (2023)



Hvad er en affaldsplan?

Kommunen er ifølge Affaldsbekendtgørelsen forpligtet til at udarbejde og vedtage en 12-årig kommunal plan for håndtering af affald hvert sjette år.

Planen skal som udgangspunkt revideres mindst hvert sjette år. Den skal være detaljeret for de første seks år og overordnet for den resterende del af den 12-årige planperiode.

Formålet med det 12-årige fokus i affaldsplanen er at sikre, at kommunen råder over tilstrækkelig kapacitet til forsvarlig håndtering af de forventede fremtidige affaldsmængder. I denne sammenhæng er det forbrændings- og deponeringskapaciteten, der skal tages stilling til.

Formålet med den seksårige mere detaljerede planlægning er at fastsætte en langsigtet retning og vision for kommunens arbejde på affaldsområdet. I Affaldsplan 2021-26 kommer dette konkret til udtryk i vores valgte temaer, indsatsområder og aktiviteter.

Vi bruger affaldsplanen som et styrings- og planlægningsværktøj, og den skal dermed understøtte, at vi når de mål, vi har sat os.

Da der kan ske ændringer i lovgivning og teknologi eller komme ny viden, der udfordrer vores tidligere beslutninger, er planen ikke bindende.

Kommunens affaldsplan må ikke være i modstrid med den nationale affaldsstrategi og planlægning.

En affaldsplan skal indeholde følgende elementer:

- En kortlægningsdel, som beskriver status for affaldsområdet i kommunen
- En målsætningsdel, som redegør for kommunens overordnede målsætninger på affaldsområdet
- En planlægningsdel, med særlig fokus på planlægningen de første seks år af planperioden.

Vi har valgt at lade Affaldsplan 2021-32 bestå af tre dokumenter:

- **Affaldsplan 2021-2026** – nærværende dokument, som indeholder en redegørelse for kommunens overordnede målsætning, eksemplificeret ved visionen med tilhørende temaer. Affaldsplanen indeholder desuden en række indsatsområder og aktiviteter, hvis udførelse i perioden fra 2021 - 2026 understøtter realiseringen af målsætningen.
- **Bilag 1 Kortlægning for affaldsmængder**, som indeholder en status over kommunens nuværende affaldsmængder (baseret på dataår 2019), indsamlingsordninger og den tilhørende økonomi.
- **Bilag 2 Prognose for affaldsmængder**, som vurderer de fremtidige affaldsmængder (fra 2019-2030) bl.a. i forhold til kapaciteten til forbrænding og deponering.



Rammer for affaldsplanen

Lovgivningsmæssige rammer

De danske regler om affaldsplanlægning udspringer fra EU's direktiver om affald.

Rammedirektivet om Affald fastsætter at der skal udarbejdes en national affaldsplan og kommunale affaldsplaner, og at kommunernes planer ikke må være modstridende med den nationale plan.

Klimaaftale 2020

I juni 2020 indgik partierne i Danmark, på nær Dansk Folkeparti og Nye Borgerlige, en bred politisk aftale, der blev udmøntet i "Klimaplan for en grøn affaldssektor og cirkulær økonomi". Et væsentlig element i aftalen er, at affaldssektoren skal bidrage til målet om 70% reduktion af de nationale drivhusgasudledninger i 2030, hvor den væsentligste andel fra affaldssektoren stammer fra forbrænding.

Aftalen har resulteret i en ny affaldsbekendtgørelse og to nye vejledninger om ensartet sortering og indsamling af affald, som har betydning for fremtidens affaldshåndtering i Albertslund.

National affaldsplan

Klimaaftalens vision om klimaneutral affaldssortering i 2030 er udmøntet i "Handlingsplan for cirkulær økonomi", som er den nationale plan for forebyggelse og håndtering af affald 2020-2032 og som den kommunale affaldsplan skal tage sit afsæt i.

Den nationale affaldsplan vil både udmønte EU-målene for Danmark om cirkulær økonomi og indeholde målene fra den nationale forsyningsstrategi.

EU-aftalen fra 2018 om cirkulær økonomi omfatter nye bindende mål på nationalt

niveau for det kommunalt indsamlede affald. Aftalen indeholder højere mål for genanvendelse, mere fokus på affaldsforebyggelse og sortering samt skærpede metoder til beregning af genanvendelsen.

Miljøstyrelsen arbejder på en dansk udmøntning af kravene. Definitionen på kommunalt affald ændres fra kun at omfatte husholdningsaffald til også at omfatte husholdningslignende affald fra virksomheder. Beregningsmetoden for en kommunes genanvendelsesprocent er i hovedtræk fastlagt, men mangler fortsat nogle detaljer. Målene lyder på 55 % i 2025, 60 % i 2030 og 65 % i 2035.

I 2023 er kravet fra EU, at bioaffald indsamles for sig, i 2025 at tekstiler indsamles for sig og målet for genanvendelse af plastemballage er for 2025 på 50 % og for 2030 på 55 %. Den danske klimaplan har været mere ambitiøs, så allerede fra juli 2021 skal madaffald og mad- og drikkekartoner udsorteres fra husholdningsaffaldet og tekstiler fra januar 2022. Datoen for udsortering af tekstiler fra husholdningsaffaldet er efterfølgende udskudt til 1. juli 2023.

Kommunal affaldsplan

Ifølge Affaldsbekendtgørelsen er kommunen forpligtet til at udfærdige en affaldsplan hvert sjette år.

Miljøstyrelsen bad i 2019 kommunerne vente med at udarbejde deres affaldsplaner til den nationale affaldsplan blev sendt i høring i 2020. Affaldsplan 2013-2018 blev derfor forlænget til også at omfatte initiativer i 2019.

Den nationale plan blev i foråret 2020 yderligere udskudt af Miljøstyrelsen, da det blev klart, at den forestående nationale klimaaftale for en stor del ville omhandle tiltag i

affaldssektoren. Den nationale plan kom først i høring i december 2020 frem til februar 2021. Albertslund Kommunes nye affaldsplan dækker derfor perioden fra 2021-2032.

Affaldsplan 2021 - 2026 har udover at understøtte den nationale klimaaftale og den nationale affaldsplan fra 2020 også sit ophæng i planstrategien "Mere Albertslund – Verdensmål for en by i balance 2019", samt "Albertslund Klimaplan 2050".

Affaldshierarkiet

I Danmark behandles affald med afsæt i affaldshierarkiet. Jo højere oppe i hierarkiet, jo bedre udnyttelse af ressourcerne.

Forberedelse til genbrug (sortering, rensning, reparation) ligger øverst i hierarkiet, herefter følger Genanvendelse (neddeling til genbrugsmaterialer i nye produkter), Anden nyttiggørelse (fx energiudnyttelse i form af forbrænding). I bunden af affaldshierarkiet ligger Bortskaffelse (fx forbrænding u. energiudnyttelse og deponi).

Vurdering

Vi har i denne affaldsplans indsatsområder og initiativer fokus på at facilitere Albertslundborgerne muligheder for at genbruge mere og få sorteret mere fra til genanvendelse og dermed være med til at løfte ressourcerne i affaldet opad i affaldshierarkiet.

Med de initiativer, Albertslund Kommune allerede har gennemført, og aktiviteterne i denne plan er det vores opfattelse, at vi bidrager positivt til den nuværende nationale målsætning om en genanvendelse af husholdningsaffaldet på 50 % i 2022.

Målsætningen i affaldsplan 2013 – 2018 var 50% af husholdningsaffaldet blev udsorteret

til genanvendelse i 2018. Vi har nået 41 % i 2018.

Albertslund Kommune har næsten fordoblet genanvendelsesprocenten af det udsorterede husholdningsaffald fra 2012 – 2018.



Affaldshierarkiet
Figur anvendt på Miljøstyrelsens hjemmeside:
Affaldshierarkiet – forstå begreberne

Sådan arbejder vi med affaldsplanen

Samarbejde på tværs

Mange af udfordringerne på affaldsområdet er ikke unikke for vores kommune. Tværtimod er det ofte de samme udfordringer og grænseoverskridende problemstillinger, som andre kommuner står med.

Fællesaktiviteter

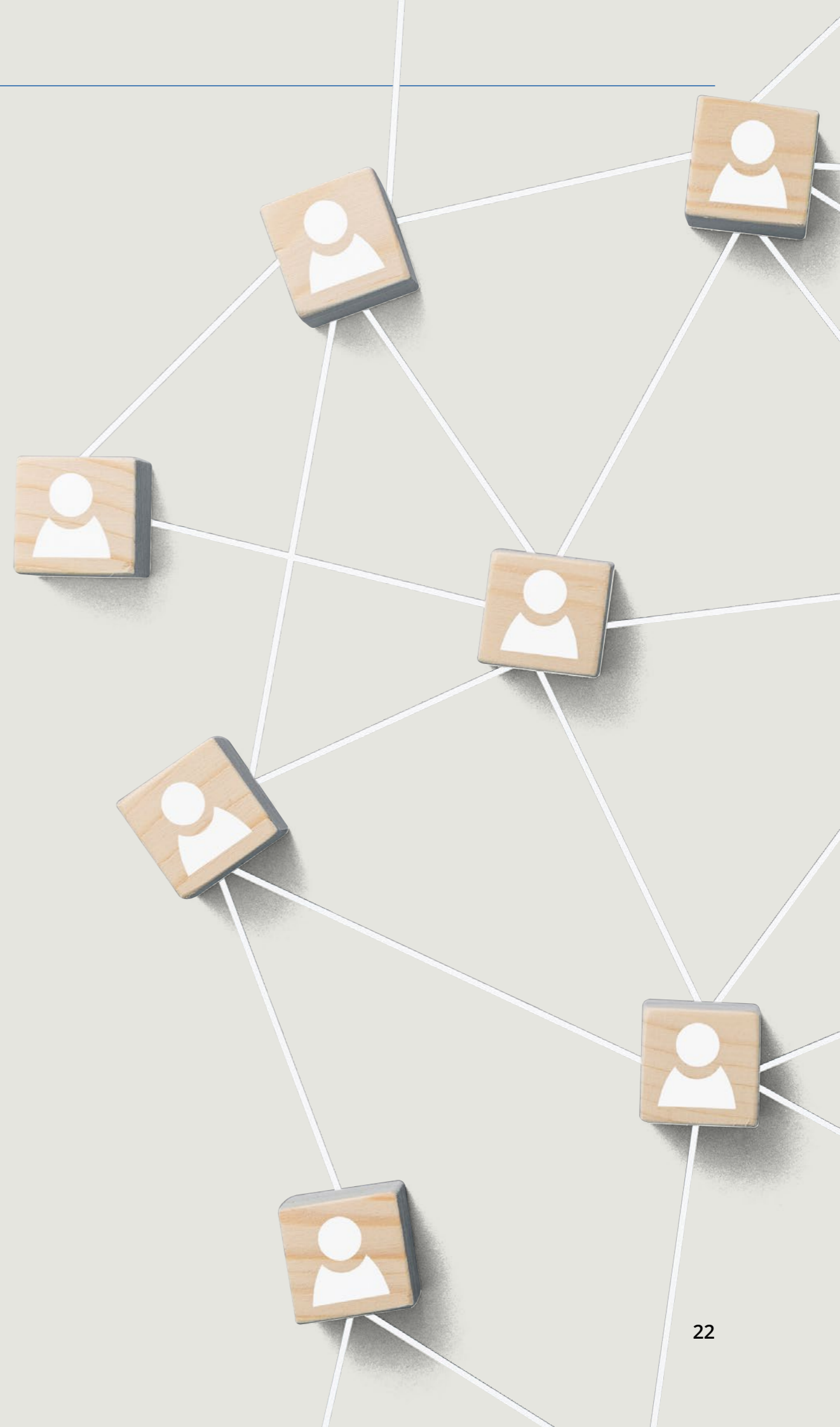
Vi er allerede sammen med 18 andre kommuner ejere af affaldsselskabet I/S Vestforbrænding. Der er tradition for, at vi samarbejder om emner, der er relevante for de fleste kommuner. Vi gennemfører undersøgelser i fællesskab og vi deler viden og erfaringer inden for mange forskellige interessefelt, herunder affaldsplanlægning. Det er i den sammenhæng aftalt, at en række aktiviteter gennemføres som fællesaktiviteter i samarbejde med de andre interessentkommuner i Vestforbrænding. Der er aftalt to årlige fællesaktiviteter.

Kommunespecifikke aktiviteter

Under flere indsatsområder tager aktiviteterne i højere grad udgangspunkt i Albertslund kommunes mere specifikke forhold og er hængt op på kommunens planstrategi Mere Albertslund og Klimaplan 2050 og de målsætninger og planer der er formuleret her.

Gribe mulighederne

Det er svært at forudsige alle de muligheder, der opstår i planperioden. Selv om det ikke er formuleret som konkrete aktiviteter i handlingsplanen, vil vi også gribe de muligheder, der pludselig opstår for at påvirke borgere, virksomheder, brancheorganisationer, folketingspolitikere m.fl. i en mere cirkulær retning.



Økonomi

Finansiering af aktiviteterne i Affaldsplan 2021-2032

Affaldsplan 2021-32 beskriver under indsatsområderne de aktiviteter, der skal understøtte os i at nå visionen.

Nogle aktiviteter i planen er af mere eller mindre driftsmæssig karakter, som fx hvis der skal findes nye renovatører og behandlingsanlæg, kommunikeres til borgere og virksomheder osv.

Selv om aktiviteterne har en driftsmæssig karakter er det langt hen ad vejen summen af disse beslutninger, der leder til opfyldelse af visionen. Udgifterne til disse tilbagevendende aktiviteter er indeholdt i de nuværende budgetter og takster.

I samarbejde med de øvrige interessentkommuner i Vestforbrænding gennemføres en række fællesaktiviteter.

Disse fællesaktiviteter finansieres af kommunernes obligatoriske indbyggerafhængige betaling til Vestforbrænding eller via kommunernes betaling til Vestforbrænding via de relevante indsamlingsordninger.

Der er ingen forventning om, at disse gebyrer til dækning af dette vil ændre sig i planperioden. Omkostningerne til fællesaktiviteterne er således også indeholdt i de almindelige driftsbudgetter.

Nogle fællesaktiviteter kan indebære, at kommunen efterfølgende har udgifter til implementering eller anvendelse af de forskellige leverancer. Disse omkostninger vil som hovedregel være at sidestille med de førstnævnte driftsrelaterede omkostninger, der er indeholdt i de nuværende budgetter og takster.

For aktiviteter, der kan komme til at påvirke budgettet og taksterne negativt, vil der altid være en konkret politisk stillingtagen med forelæggelse af et specifikt budget i overensstemmelse med den nuværende praksis.

Da det er vanskeligt at forudsige, hvad planperioden bringer af nye krav og ønsker, er det ikke muligt at forudsige de økonomiske konsekvenser mere konkret. I "Bilag 1 Kortlægning" er de foreløbige budgetter for renovationsområdet vist for de kommende år. I disse budgetter og budgetoverslag er der taget højde for de beslutninger, der er truffet på nuværende tidspunkt.

De aktiviteter, der er målrettet virksomheder og byggeaffald, er bl.a. baseret på miljøtilsyn. Disse miljøtilsyn er i nogle tilfælde gebyrfinansierede og i andre tilfælde skattefinansierede, afhængig af virksomhedens branche.

Aktiviteterne i relation til erhverv er primært et supplement til de miljøtilsyn, som kommunen i forvejen er forpligtiget til at gennemføre på en række virksomheder. Aktiviteter i relation til miljøtilsyn vurderes således ikke at øge kommunens eller virksomhedernes omkostninger.

Planlagte fremtidige investeringer

Albertslund Kommune har ikke nogle planlagte fremtidige investeringer til renovering, ombygning eller etablering af nye anlæg jf. Affaldsbekendtgørelsens § 61, som er vedtaget af kommunalbestyrelsen.



Albertslund Kommune

By og Miljø
Nordmarks Allé
2620 Albertslund

Læs mere om affald i Albertslund Kommune på
albertslund.dk



Albertslund Kommune