

## Ansøgningskema

Nedenstående skema angiver de oplysninger, som skal indgives til myndighederne ved ansøgning af projekter, der er omfattet af lovens bilag 2, jf. lovens § 21. Bygherren skal, hvor det er relevant for ansøgningen om det konkrete projekt, tage hensyn til kriterierne i lovens bilag 6, når skemaet udfyldes. Såfremt der allerede foreligger oplysninger om de indvirkninger, projektet kan forventes at få på miljøet, medsendes disse oplysninger. Skemaet finder ikke anvendelse for sager, der behandles af Naturstyrelsen og Energistyrelsen. Skemaets oplysningskrav er vejledende og fastsat under hensyntagen til kriterierne i lovens bilag 5.

### Indholdsfortegnelse

Basisoplysninger .....	2
Forholdet til VVM-reglerne .....	3
Projektets karakteristika 1 – 4 .....	3
Projektets karakteristika 5 – 6 .....	6
Projektets karakteristika 7 – 23 .....	7
Projektets placering .....	11
Vejledning .....	19

<b>Basisoplysninger</b>	<b>Tekst</b>	<b>Myndighedens bemærkninger</b>
Projektbeskrivelse (kan vedlægges)	Etablering af 2 padetennisbaner med kunstgræs som belægning, bander af stål og glas.	
Navn, adresse, telefonnr. og e-mail på bygherre	Albertslund Kommune, Nordmarks Alle, 2620 Albertslund Benjamin Sørensen, 21 31 84 72, benjamin.soerensen@albertslund.dk	
Navn, adresse, telefonnr. og e-mail på kontaktperson	DJ Miljø & Geoteknik P/S, Falkevej 12, 4600 Hillerød Maria Bager Olsen, tlf. 40 33 84 22, mail: mtbo@dj-mg.dk	
Projektets adresse, matr. nr. og ejerlav. For havbrug angives anlæggets geografiske placering angivet ved koordinater for havbrugets 4 hjørneafmærkninger i bredde/længde (WGS-84 datum).	Skallerne 14A, 2620 Albertslund, matrikel nr. 4n, Herstedvester By, Herstedvester	
Projektet berører følgende kommune eller kommuner (omfatter såvel den eller de kommuner, som projektet er placeret i, som den eller de kommuner, hvis miljø kan tænkes påvirket af projektet)	Albertslund Kommune	

Oversigtskort i målestok eks. 1:50.000 – Målestok angives. For havbrug angives anlæggets placering på et søkort.	1:50.000 Se bilag 1		
Kortbilag i målestok 1:10.000 eller 1:5.000	1:5.000 Se bilag 2		
med indtegning af anlægget og projektet (vedlægges dog ikke for strækningsanlæg).			
<b>Forholdet til VVMreglerne</b>	<b>Ja</b>	<b>Nej</b>	<b>Myndighedens bemærkninger</b>
Er projektet opført på bilag 1 til lov om miljøvurdering af planer og programmer og konkrete projekter (VVM).		X	
Er projektet opført på bilag 2 til lov om miljøvurdering af planer og programmer og af konkrete projekter (VVM).	X		10 b: Anlægsarbejder i byzoner, herunder opførelse af butikcentre og parkeringsanlæg.  Projektet er vurderet omfattet af miljøvurderingslovens bilag 2 pkt 10b,

Projektets karakteristika 1 – 4	Tekst	Myndighedens bemærkninger
1. Hvis bygherren ikke er ejer af de arealer, som projektet omfatter angives navn og adresse på de eller den pågældende ejer, matr. nr. og ejerlav	Albertslund Kommune ejer arealet	Ingen bemærkninger
2. Arealanvendelse efter projektets realisering.  Det fremtidige samlede bebyggede areal i m <sup>2</sup>  Det fremtidige samlede befæstede areal i m <sup>2</sup>  Nye arealer, som befæstes ved projektet i m <sup>2</sup>	Arealen anvendes til idrætsformål – Padeltennisbaner  400 m <sup>2</sup>  575 m <sup>2</sup>  575 m <sup>2</sup>	Ingen bemærkninger

3. Projektets areal og volumenmæssige udformning	Ikke relevant da der er tale om en padelbane	Ingen bemærkninger
Er der behov for grundvandssenkning i forbindelse med projektet og i givet fald hvor meget i m	Nej	
Projektets samlede grundareal angivet i ha eller m <sup>2</sup>	575 m <sup>2</sup>	
Projektets bebyggede areal i m <sup>2</sup>	400 m <sup>2</sup>	
Projektets nye befæstede areal i m <sup>2</sup>	575 m <sup>2</sup>	
Projektets samlede bygningsmasse i m <sup>3</sup>	Ikke relevant	
Projektets maksimale bygningshøjde i m	6,00 meter	
Beskrivelse af omfanget af eventuelle nedrivningsarbejder i forbindelse med projektet		

4. Projektets behov for råstoffer i anlægsperioden		Albertslund Kommune vurderer, at typen og mængden af ressourcer og byggematerialer der skal bruges til etablering af to padelbaner er normalt for denne type projekter.
Råstofforbrug i anlægsperioden på type og mængde	Grus, drænmaterialer og beton til belægningsopbygning. Kunstgræs og fliser som belægning Glas og stål som padelbane	Afgravning af overfladejord, der skal køres væk fra ejendommen, skal anmeldes til kommunen via jordweb.dk
Vandmængde i anlægsperioden		Det vurderes, at produktion og bortskaffelse af affald i forbindelse med projektet vil medføre en lille påvirkning på miljøet, så længe det sker efter gældende lovgivning på området, herunder Alberslund Kommunes regulativ for erhvervsaffald.
Affaldstype og mængder i anlægsperioden	Emballage og byggeaffald >1000 kg	
Spildevand til renseanlæg i anlægsperioden	Intet	
Spildevand med direkte udledning til vandløb, søer, hav i anlægsperioden	Intet	

Håndtering af regnvand i anlægsperioden	Nedsives/bortledes som hidtil	Der skal vurderes om tilladelse til nedsivning og tilslutning til den offentlige regnvandsledning.
Anlægsperioden angivet som mm/å – mm/å	09/2024-12/2024	

Projektets karakteristika 5 – 6	Tekst	Myndighedens bemærkninger
5. Projektets kapacitet for så vidt angår flow ind og ud samt angivelse af placering og opbevaring på kortbilag af råstoffet/produktet i driftsfasen:		Ingen bemærkninger
Råstoffer – type og mængde i driftsfasen	Intet	
Mellemprodukter – type og mængde i driftsfasen	Intet	
Færdigvarer – type og mængde i driftsfasen	Intet	
Vandmængde i driftsfasen	Intet	

6. Affaldstype og årlige mængder, som følge af projektet i driftsfasen:		
Farligt affald:	Intet	
Andet affald:	Intet	
Spildevand til renseanlæg:	Intet	
Spildevand med direkte udledning til vandløb, sø, hav:	Intet	
Håndtering af regnvand:	258,4 m <sup>2</sup> årligt	

Projektets karakteristika 7 – 23	Ja	Nej	Tekst	Myndighedens bemærkninger
7. Forudsætter projektet etablering af selvstændig vandforsyning?		X		Ingen bemærkninger
8. Er projektet eller dele af projektet omfattet af standardvilkår eller en branchebekendtgørelse?		X	Hvis »ja« angiv hvilke. Hvis »nej« gå til punkt 10	Projektet er ikke omfattet af standardvilkår eller branchebekendtgørelse.
9. Vil projektet kunne overholde alle de angivne standardvilkår eller krav i branchebekendtgørelsen?			Hvis »nej« angives og begrundes hvilke vilkår, der ikke vil kunne overholdes.	Ikke relevant



10. Er projektet eller dele af projektet omfattet af BREF-dokumenter?		X	Hvis »ja« angiv hvilke. Hvis »nej« gå til pkt. 12.	Ingen bemærkninger
11. Vil projektet kunne overholde de angivne BREF-dokumenter?			Hvis »nej« angives og begrundes hvilke BREF-dokumenter, der ikke vil kunne overholdes.	Ikke relevant
12. Er projektet eller dele af projektet omfattet af BAT-konklusioner?		X	Hvis »ja« angiv hvilke. Hvis »nej« gå til punkt 14.	Ingen bemærkninger
13. Vil projektet kunne overholde de angivne BAT-konklusioner?			Hvis »nej« angives og begrundes hvilke BAT-konklusioner, der ikke vil kunne overholdes.	Ikke relevant
14. Er projektet omfattet af en eller flere af Miljøstyrelsens vejledninger eller bekendtgørelser om støj eller eventuelt lokalt fastsatte støjgrænser?	X		Hvis »ja« angives navn og nr. på den eller de pågældende vejledninger eller bekendtgørelser. Hvis »nej« gå til pkt. 17. Projektet er omfattet af Miljøstyrelsens vejledning 5/1984 "Ekstern støj fra virksomheder"  Albertslund Kommunes "Forskrift om støvende, støjende og vibrerende bygge- og anlægsarbejder", marts 2022.	Ingen bemærkninger
15. Vil anlægsarbejdet kunne overholde de eventuelt lokalt fastsatte vejledende grænseværdier for støj og vibrationer?	X		Det mest støjende maskinel anvendt under anlægsarbejdet er en gravemaskine og generelt skal der ikke udføres særligt støjende anlægsaktiviteter, såsom nedramning af spuns. Der vil i forbindelse nærværende projekt kun blive udført anlægsarbejde i dagtimerne, således inden for tidsrummet kl. 7-18. På baggrund af dette, vurderes det at anlægsarbejdet vil overholde Albertslund Kommunes forskrift.	Albertslund Kommune vurderer, at der ikke vil ske en væsentlig påvirkning af miljøet som følge af anlægsarbejdet

<p>16. Vil det samlede projekt, når anlægsarbejdet er udført, kunne overholde de vejledende grænseværdier for støj og vibrationer?</p>	<p>X</p>		<p>Den korteste afstand mellem de kommende padelbaner og matrikelgrænsen til nærmeste arealfølsomme anvendelse, herunder beboelsesejendomme, er ca. 150 m sydøst for projektområdet.</p> <p>Jf. Miljøstyrelsens vejledning 5/1984 ”Ekstern støj fra virksomheder”, er grænseværdien for støjbelastning i boligområder for åben og lav boligbebyggelse 45 dB i dagstimerne (07.00-18.00 i hverdage, 07.00-14.00 lørdage) og 40 dB i aften timerne og søn- og helligdage (18.00-22.00 på hverdage, 14.00-22.00 på lørdage og 07.00-22.00 på søn- og helligdage).</p> <p>DJ-MG har i 2022 lavet støjmålinger og kildestyrke på padelbaner tilsvarende dem i projektet, som viste at kildestyrken var 90dB. Ligesom med støj fra kunstgræsbaner vil støjniveauet falde jo længere væk man kommer fra den pågældende bane. Vores målinger og beregninger viste at i en afstand 140 m, vil støjniveauet være 35 dB i blødt terræn og 40 dB i hårdt terræn. Terrænet i retning af de nærmeste boliger vurderes til at være blødt terræn (græs) og derfor vurderes det at støjniveauet vil være 35 dB. I området lige bag støjskærmene vil der skulle tillægges et impulstillæg på 4 dB, som kommer fra den støj der opstår når bolden rammer glas og trådnet.</p>	<p>Albertslund Kommune vurderer, at støj fra de to padelbaner overholder de vejledende støjgrænser for de nærliggende boligområder, pga afstanden til nærmeste boliger.</p>
<p>17. Er projektet omfattet Miljøstyrelsens vejledninger, regler og bekendtgørelser om luftforurening?</p>		<p>X</p>	<p>Hvis »ja« angives navn og nr. på den eller de pågældende vejledninger, regler eller bekendtgørelser. Hvis »nej« gå til pkt. 20.</p>	<p>Ingen bemærkninger</p>
<p>18. Vil anlægsarbejdet kunne overholde de vejledende grænseværdier for luftforurening?</p>			<p>Hvis »Nej« angives overskridelsens omfang og begrundelse for overskridelsen.</p>	<p>Anlægsarbejdet vurderes ikke at give anledning til væsentlig påvirkning af omgivelserne.</p>

19. Vil det samlede projekt, når anlægsarbejdet er udført, kunne overholde de vejledende grænseværdier for luftforurening?			Hvis »Nej« angives overskridelsens omfang og begrundelse for overskridelsen.	Ingen bemærkninger
20. Vil projektet give anledning til støvgener eller øgede støvgener  I anlægsperioden?  I driftsfasen?	X	X	Anlægsfasen: Der kan forekomme mindre støvgener i anlægsfasen ifm. udlægning og komprimering af gruslag. Dette imødegås ved vanding eller sprinkling.  Driftsfasen: Der vurderes ikke at være støvgener i forbindelse med driftsfasen.	Albertslund Kommunes forskrift for støvende, støjende og vibrerende midlertidige bygge- og anlægsarbejder forventes overholdt i anlægsperioden  Ingen bemærkninger
21. Vil projektet give anledning til lugtgener eller øgede lugtgener I anlægsperioden? I driftsfasen?		X X	Hvis »ja« angives omfang og forventet udbredelse.	Ingen bemærkninger



<p>22. Vil anlægget som følge af projektet have behov for belysning som i aften og nattetimer vil kunne oplyse naboarealer og omgivelserne</p> <p>I anlægsperioden?</p> <p>I driftsfasen?</p>		<p>X</p> <p>X</p>	<p>Hvis »ja« angives og begrundes omfanget.</p> <p>Anlægsfasen: Der er som udgangspunkt ikke behov for belysning i anlægsfasen medmindre anlægsfasen ligger i vinterhalvåret. Hvis dette er tilfældet, vil der være lys på anlægsmaskinerne i ydertimerne.</p> <p>Driftsfasen: Padelbanerne etableres med lysanlæg på i alt 8 stk. lysmaster med en højde på 6 m. Armaturene vil blive retningsbestemt ned mod banerne, hvormed spildlys til omgivelserne reduceres. Lyset er kun tændt når der er spillere på banen. Hertil etableres der automatisk sluk kl. 22.00 og det overstyres så det ikke kan være tændt til senere end 22.00. På baggrund af ovenstående samt projektområdets afstand på ca. 150 m til nærmeste bolig, vurderes lysanlægget ikke at medføre lysgener i form af spildlys og blændinger.</p>	<p>Ingen bemærkninger</p>
<p>23. Er anlægget omfattet af risikobekendtgørelsen, jf. bekendtgørelse om kontrol med risikoen for større uheld med farlige stoffer nr. 372 af 25. april 2016?</p>		<p>X</p>		<p>Ingen bemærkninger</p>

Projektets placering	Ja	Nej	Tekst	Myndighedens bemærkninger
----------------------	----	-----	-------	---------------------------

24. Kan projektet rummes inden for lokalplanens generelle formål?	X		Hvis »nej«, angiv hvorfor.	Ingen bemærkninger
25. Forudsætter projektet dispensation fra gældende bygge- og beskyttelseslinjer?		X	Hvis »ja« angiv hvilke:	Ingen bemærkninger
26. Indebærer projektet behov for at begrænse anvendelsen af naboarealer?		X		Ingen bemærkninger
27. Vil projektet kunne udgøre en hindring for anvendelsen af udlagte råstofområder?		X		Ingen bemærkninger
28. Er projektet tænkt placeret indenfor kystnærhedszonen?		X		Ingen bemærkninger
29. Forudsætter projektet rydning af skov?		X		Ingen bemærkninger
30. Vil projektet være i strid med eller til hinder for realiseringen af en rejst fredningssag?		X		Der er ingen fredninger i projektområdet eller i nærheden, og der er ingen fredningssager, som projektet kan være i strid

31. Afstanden fra projektet i luftlinje til nærmeste beskyttede naturtype i henhold til naturbeskyttelseslovens § 3.		<p>Ca. 400 m syd for projektområdet er en § 3-beskyttet sø. Ca. 500 m sydøst for projektområdet er en § 3-beskyttet eng med § 3-beskyttet sø.</p> <p>Se bilag 3 – oversigtskort over § 3-beskyttede naturtyper.</p>	Projektet vurderes ikke at påvirke tilstanden af naturtypen. Hverken selve naturtypen, eller den eksisterende flora og fauna.
32. Er der forekomst af beskyttede arter og i givet fald hvilke?	X	<p>Der er ikke registreret fredede eller beskyttede arter jf. habitatdirektivet inden for eller i umiddelbar nærhed af projektområdet.</p> <p>For uddybning af naturforhold, arter etc. Henvises der til fremsendte ansøgning om tilslutning, udledning og nedsivningstilladelse.</p>	Ingen bemærkninger
33. Afstanden fra projektet i luftlinje til nærmeste fredede område.		<p>Ca. 660 m vest for projektområdet ligger fredningen; St. Vejleå – Tåstrup</p> <p>Se bilag 4 - oversigtskort over fredet område</p>	På grund af afstanden, vurderes projektet ikke at have en påvirkning af det fredede område.
34. Afstanden fra projektet i luftlinje til nærmeste internationale naturbeskyttelsesområde (Natura 2000-områder, habitatområder, fuglebeskyttelsesområder og Ramsarområder).		<p>Ca. 3,7 km vest for projektområdet er nærmeste Natura 2000område beliggende. Natura 2000-område nr. 140 – Vasby Mose og Sengeløse Mose og Habitatområde nr. 124 af samme navn</p> <p>Projektet vil ikke medføre direkte eller indirekte udledning til Natura 2000-området. Det vurderes således på baggrund af projektets karakteristika og afstanden til nærmeste Natura 2000område, at projektet ikke vil medføre en påvirkning af Natura 2000-området eller arterne på udpegningsgrundlaget.</p>	<p>Ingen bemærkning</p> <p>Overfladevandet fra anlægsprojektet løber ikke til Natura 2000-området. Projektet vurderes ikke at påvirke det nærmeste eller andre Natura2000-områder eller andre internationale naturbeskyttelsesområder</p>
35. Vil projektet medføre påvirkninger af overfladevand eller grundvand, f.eks. i form af udledninger til eller	X	<p>Hvis »ja« angives hvilken påvirkning, der er tale om.</p> <p>Overfladevandet fra banerne ledes væk fra banerne, til den omkringliggende jord (jordmatricen ) hvor det hhv. nedsiver og ledes via regnvandsbrønde mod syd, hvor det forventeligt ledes igennem eller udenom det runde regnvandsbassin sydøst fra de</p>	Overfladevandet ledes via regnvandskloak og å til det kloaktekniske anlæg Tueholm og Vallensbæk Sø.

<p>fysiske ændringer af vandområder eller grundvandsforekomster</p>			<p>eksisterende runde baner. Regnvandsbrøndene er bl.a. placeret langs idrætshallerne syd for de nye padelbaner samt ved parkeringspladserne sydøst for de nye padelbaner. Fra det runde regnvandsbassin, ledes vandet vest mod motorvejen og herfra sys/sydøst til Store Vejle Å. Fra Store Vejle Å ledes vandet via Hyldagersøen til Tueholmsøen og Vallensbæk Sø.</p> <p>Der henvises i øvrigt til særskilt revideret ansøgning om nedsivning-, udledning- og tilslutningstilladelse, 13. november 2024</p>	<p>Albertslund Kommune vurderer, at drænvand fra padelbanerne ikke vil medføre en risiko for de nedstrøms recipienter.</p>
---------------------------------------------------------------------	--	--	----------------------------------------------------------------------------------------------------------------------------------------------------------------------------------------------------------------------------------------------------------------------------------------------------------------------------------------------------------------------------------------------------------------------------------------------------------------------------------------------------------------	----------------------------------------------------------------------------------------------------------------------------

	 	<p><i>Beskrivelse af recipienter</i></p> <p><u>Store Vejle Å</u></p> <p>Store Vejle Å er et § 3-beskyttet vandløb jf. naturbeskyttelsesloven og udpeget som et naturligt vandløb. Den del af vandløbet, som ligger nærmest projektområdet og som der udledes drænvand til, er ikke miljømålsat eller vurderet jf. MiljøGis og Vandplandata. De efterfølgende strækninger er alle miljømålsat til god økologisk og kemisk tilstand.</p> <p>Syd for motorvejen opdeles vandløbet opdeles i flere undervandløb.</p> <p>Jf. MiljøGis kan strækningen fra Motorring 4 til Tueholm Sø beskrives således: Typologi 1 (RW1) med oplandsareal &lt;10 km<sup>2</sup>, bredde på &lt;2 m, afstand til kilden på &lt;2 km. Den samlede økologiske tilstand af strækningen er dårlig, på baggrund af dårlig økologisk tilstand af fisk og moderat økologisk tilstand af makrofyter og bentiske invertebrater. Den økologiske tilstand ift. nationalt specifikke stoffer er ukendt. Desuden er den samlede kemiske tilstand af strækningen også ukendt.</p> <p>Store Vejle Å er et beskyttet vandløb iht. naturbeskyttelsesloven § 3. Desuden er der flere steder på åens strækning, registeret følgende fredede og beskyttede arter jf. Arter.dk: Skrubtudse, butsnudet frø, spidssnudet frø og lille vandsalamander.</p> <p><u>Hyldagersøen</u></p> <p>Jf. en kommunal bestigelse fra oktober 2022, er Hyldagersøen et gammelt olieudskiller anlæg, hvor der kan forekomme overløb</p>	
--	-----------------------------------------------------------------------------------------------------------------------------------------------------------------------	----------------------------------------------------------------------------------------------------------------------------------------------------------------------------------------------------------------------------------------------------------------------------------------------------------------------------------------------------------------------------------------------------------------------------------------------------------------------------------------------------------------------------------------------------------------------------------------------------------------------------------------------------------------------------------------------------------------------------------------------------------------------------------------------------------------------------------------------------------------------------------------------------------------------------------------------------------------------------------------------------------------------------------------------------------------------------------------------------------------------------------------------------------------------------------------------------------------------------------------------------------------------------------------------------------------------------------------------------------------------------------------------------------------------------------------------------------------------------	--

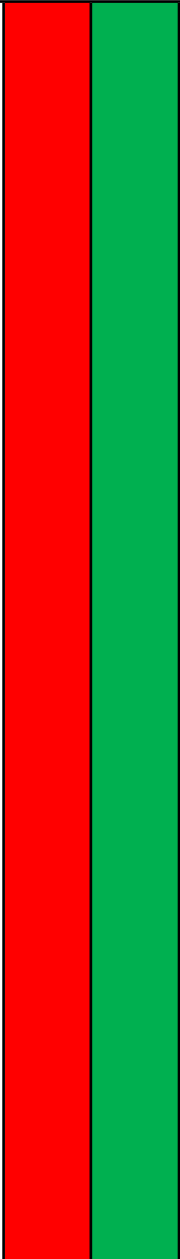


		<p>med forurenet vand fra Høje Taastrup Bassin til Hyldagersøen. Søen gennemstrømmes af Store Vejle Å.</p> <p>Dog er søen beskyttet jf. naturbeskyttelsesloven § 3 og der er jf. Arter.dk registreret skrubbudse i søen.</p> <p><u>Tueholm Sø og Vallensbæk Sø</u></p> <p>Tueholm Sø er sammen med Vallensbæk Sø den del af et regnvandsteknisk anlæg, grundlagt i 1970'erne, som modtager regnvand fra byerne omkring St. Vejle Å-dal.</p> <p>Tueholmsøen er et naturligt vandområde med overordnet typologi: Kalkrig, ikke brunvandet, fersk og lavvandet. Vandområdet er miljømålsat med god kemisk og økologisk tilstand. Den samlede økologiske tilstand i vandområdet er dårlig som følge af dårlig økologisk tilstand af fytoplankton. Ift. makrofytter og nationalt specifikke stoffer, er den økologiske tilstand god. Den økologiske tilstand for fisk er ukendt. Den samlede kemiske tilstand i vandområdet er ikke-god, pga. antracen (en PAH) i sedimentet.</p> <p>Søen er desuden beskyttet jf. naturbeskyttelsesloven § 3.</p> <p>Vallensbæk Sø er et naturligt vandområde, oprindeligt grundlagt i 1970'erne som regnvandsbassin. Som følge af det naturlige dyre- og planteliv, som har indfundet sig i og omkring søen er den således sprunget i § 3, jf. naturbeskyttelsesloven. Dermed må der ikke foretages ændringer i søens tilstand.</p> <p>Arealanvendelsen for søens nærområder består hovedsagligt af § 3-beskyttet mose- og eng samt landbrugsarealer og infrastruktur.</p> <p>Søen har en overordnet typologi: Kalkrig, ikke brunvandet, fersk og lavvandet. Vandområdet er miljømålsat med god kemisk og økologisk tilstand. Den samlede økologiske tilstand i vandområdet er ringe som følge af ringe økologisk tilstand af fisk og moderat økologisk tilstand af fytoplankton.</p>	
--	--	--------------------------------------------------------------------------------------------------------------------------------------------------------------------------------------------------------------------------------------------------------------------------------------------------------------------------------------------------------------------------------------------------------------------------------------------------------------------------------------------------------------------------------------------------------------------------------------------------------------------------------------------------------------------------------------------------------------------------------------------------------------------------------------------------------------------------------------------------------------------------------------------------------------------------------------------------------------------------------------------------------------------------------------------------------------------------------------------------------------------------------------------------------------------------------------------------------------------------------------------------------------------------------------------------------------------------------------------------------------------------------------------------------------------------------------------------------------------------------------------------------------------------------------------------------------------------------------------------------------------------------------------------------------------------------------------------------------------------------------------------------------------------------------------------------------------	--

		<p>Ift. makrofytter og nationalt specifikke stoffer, er den økologiske tilstand hhv. god og høj. Den samlede kemiske tilstand i vandområdet er ikke-god, pga. antracen i sedimentet.</p> <p>Søen er desuden beskyttet jf. naturbeskyttelsesloven § 3.</p> <p>Som følge af valg af infill (sand) samt de øvrige materialer i kunstgræssystemet, vurderes det, at indholdet af miljøfremmede stoffer i drænvandet fra banen, som tilsluttes regnvandssystem ikke vil medføre en påvirkning af de nedstrøms recipienter. Hertil vurderes indholdsstofferne i drænvandet fra kunstgræsbaner med infill af SBR (ELT) at være komparative med vejvand fra parcelhuskvarterer. Nærværende padelbaner etableres med infill af sand, hvormed indholdet af miljøfremmede stoffer, som potentielt kan udvaskes, vurderes at være væsentligt lavere.</p> <p>Dermed vurderes det, at koncentrationerne af miljøfremmede stoffer i drænvandet fra banerne vil være lavere sammenlignet med det øvrige vand i regnvandssystemet, som kommer fra befæstede arealer i området.</p> <p>Den dårlige kemiske tilstand i Tueholm Sø og Vallensbæk Sø, er som følge af stoffet antracen, som er en PAH. Jf. DHI's rapport "Miljø- og sundhedsskadelige stoffer i drænvand fra kunstgræsbaner"/1/, er PAH'er aldrig fundet over detektionsgrænsen i drænvand fra kunstgræsbaner. På baggrund af dette, vurderes det, at projektet ikke udgør en risiko ift. opfyldelse af miljømålsætningerne for kemiske tilstand i de to søer.</p> <p>Tilslutningen og udledningen af drænvandet fra padelbaner vurderes således ikke at være til hinder for opnåelse af miljømålssætningen for de nedstrøms recipienter.</p>	
--	--	------------------------------------------------------------------------------------------------------------------------------------------------------------------------------------------------------------------------------------------------------------------------------------------------------------------------------------------------------------------------------------------------------------------------------------------------------------------------------------------------------------------------------------------------------------------------------------------------------------------------------------------------------------------------------------------------------------------------------------------------------------------------------------------------------------------------------------------------------------------------------------------------------------------------------------------------------------------------------------------------------------------------------------------------------------------------------------------------------------------------------------------------------------------------------------------------------------------------------------------------------------------------------------------------------------------------------------------------------------------------------------------------------------------------------------------------------------------------------------------------------------------------------------------------------------------------------------------------------------------------------------------------------------------------------------------	--

			<p>De eksisterende dræn under banerne udskiftes i forbindelse med projektet med nye dræn, derfor vurderes det, at projektet ikke medføre en ændring ift. de kommende drænmængder, som udledes til regnvandssystemet og de nedstrøms recipienter.</p> <p>På baggrund af ovenstående vurderes det således, at udledningen af drænvand fra padelbanerne ikke vil medføre en risiko for de nedstrøms recipienter.</p> <p>Der vil blive ansøgt særskilt om tilladelse til nedsivning, tilslutning og udledning af drænvandet fra banen.</p>	<p>Drænvandet bliver vurderet om det kræver en særskilt tilslutningstilladelse.</p>
--	--	--	----------------------------------------------------------------------------------------------------------------------------------------------------------------------------------------------------------------------------------------------------------------------------------------------------------------------------------------------------------------------------------------------------------------------------------------------------------------------------------------------------------------------------------------	-------------------------------------------------------------------------------------

<p>36. Er projektet placeret i et område med særlige drikkevandinteresser?</p>	<p>X</p>	<p>Projektområdet er beliggende inden for OD, men uden for indvindingsopland, dog er nærmeste indvindingsopland til Vridsløselille Vandværk beliggende ca. 5 m sydøst fra projektområdet.</p> <p>Nærmeste for boringsnære beskyttelsesområde (BNBO) er beliggende ca. 1,5 km syd for projektområdet.</p> <p>Projektområdet grænser op til nitrafølsomt indvindingsområde (NFI) samt indsatsområde (IO) inden for NFI - ca. 5 m sydøst for projektområdet.</p> <p>Nærmeste vandværksboring (DGU nr. 200.4938) er beliggende ca. 2,2 km sydvest for projektområdet, på den anden side af Motorring 4., Boringen er seneste pejlet 9. oktober 2012 til en vandstand på 16,03, vandstandskote; 10,97 m).</p> <p>Jf. GeoAtlas fremgår det, at grundvandsstrømningsretningen er fra nord mod syd i projektområdet. Grundvandspotentialiet ligger ca. 4 m under terræn i kote ca. 13.</p> <p>Grundvandet i projektområdet er miljømålsat til god kemisk og god kvantitativ tilstand for hhv. det terrænnære og regionale. De dybe grundvandsforekomster i området er ikke målsat.</p> <p>Det terrænnære grundvand er vurderet til ringe kemisk tilstand på baggrund af indhold af en række stoffer som stammer fra pesticider. Det terrænnære grundvand vurderes til god kvantitativ tilstand.</p> <p>Det regionale grundvand er blevet vurderet til både ringe kvantitativ og kemisk tilstand. Den ringe kemiske tilstand skyldes, at det regionale grundvand er vurderet til at indeholde stoffer fra pesticider.</p> <p>Området, hvor padelbanerne skal etableres, er beliggende inden for område med drikkevandsinteresser (OD) og således uden for område med særlige drikkevandsinteresser, samt uden for</p>	<p>Ingen bemærkninger</p>
--------------------------------------------------------------------------------	----------	--------------------------------------------------------------------------------------------------------------------------------------------------------------------------------------------------------------------------------------------------------------------------------------------------------------------------------------------------------------------------------------------------------------------------------------------------------------------------------------------------------------------------------------------------------------------------------------------------------------------------------------------------------------------------------------------------------------------------------------------------------------------------------------------------------------------------------------------------------------------------------------------------------------------------------------------------------------------------------------------------------------------------------------------------------------------------------------------------------------------------------------------------------------------------------------------------------------------------------------------------------------------------------------------------------------------------------------------------------------------------------------------------------------------------------------------------------------------------------------------------------------------------------------------------------------------------------------------------------------------------------------------------------------------------------------------------------------	---------------------------

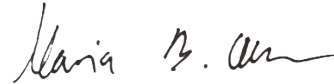
		<p>indvindingsopland. Hertil er afstanden til nærmeste BNBO er ca. 1,5 km.</p> <p>Da kunstgræstæppet består af PE og PP, som ikke anses for problematiske i forhold til udvaskning af miljøfremmede stoffer og banerne etableres med sandinfill, vurderes det, at nedsivningen af overfladevandet fra banerne ikke vil medføre en påvirkning af grundvandet. Hertil vurderes det, at jordbundsforholdene og de forventede indholdsstoffer i drænvandet medfører, at nedsivningen af vandet fra banerne ikke vil være til hinder for opnåelse af grundvandets miljømål ift. den kemiske tilstand. De eksisterende dræn under banerne udskiftes i forbindelse med projektet med nye dræn, derfor vurderes det, at projektet ikke medfører en signifikant ændring ift. de kommende nedsivningsmængder. På den baggrund vurderes det, at projektet ikke vil påvirke miljømålene for grundvandets kvantitative tilstand.</p> <p>Det terrænnære grundvand er vurderet til ringe kemisk tilstand på baggrund af indhold af en række stoffer som stammer fra pesticider. Det terrænnære grundvand vurderes til god kvantitativ tilstand.</p> <p>Det regionale grundvand er blevet vurderet til både ringe kvantitativ og kemisk tilstand. Den ringe kemiske tilstand skyldes, at det regionale grundvand er vurderet til at indeholde stoffer fra pesticider.</p> <p>Området, hvor padelbanerne skal etableres, er beliggende inden for område med drikkevandsinteresser (OD) og således uden for område med særlige drikkevandsinteresser, samt uden for indvindingsopland. Hertil er afstanden til nærmeste BNBO er ca. 1,5 km.</p>	
--	------------------------------------------------------------------------------------	-------------------------------------------------------------------------------------------------------------------------------------------------------------------------------------------------------------------------------------------------------------------------------------------------------------------------------------------------------------------------------------------------------------------------------------------------------------------------------------------------------------------------------------------------------------------------------------------------------------------------------------------------------------------------------------------------------------------------------------------------------------------------------------------------------------------------------------------------------------------------------------------------------------------------------------------------------------------------------------------------------------------------------------------------------------------------------------------------------------------------------------------------------------------------------------------------------------------------------------------------------------------------------------------------------------------------------------------------------------------------------------------------------------------------------------------------------------------------------------------------------------------------------------------------------------------------------------------------------------------------------	--

		<p>Da kunstgræstæppet består af PE og PP, som ikke anses for problematiske i forhold til udvaskning af miljøfremmede stoffer og banerne etableres med sandinfill, vurderes det, at nedsivningen af overfladevandet fra banerne ikke vil medføre en påvirkning af grundvandet. Hertil vurderes det, at jordbundsforholdene og de forventede indholdsstoffer i drænvandet medfører, at nedsivningen af vandet fra banerne ikke vil være til hinder for opnåelse af grundvandets miljømål ift. den kemiske tilstand. De eksisterende dræn under banerne udskiftes i forbindelse med projektet med nye dræn, derfor vurderes det, at projektet ikke medfører en signifikant ændring ift. de kommende nedsivningsmængder. På den baggrund vurderes det, at projektet ikke vil påvirke miljømålene for grundvandets kvantitative tilstand.</p> <p>Ifm. den nuværende brug af arealerne, som græsbaner til idræt, antages det, at der er en drift af arealet, som bl.a. kan indbefatte gødsning. Ved etablering af padelbanerne vil denne evt. gødsning af nærværende areal ophøre og dermed vil risikoen for nedsivning af næringsstoffer til grundvandsmagasinet reduceres.</p> <p>Det terrænnære og regionale grundvand er vurderet til at have ringe kemisk tilstand, på baggrund af indhold af en række stoffer som stammer fra pesticider. Da projektet ikke indebærer brug af pesticider vurderes det, at projektet ikke udgør en risiko ift. opfyldelse af miljømålsætninger for grundvandets kemiske tilstand.</p> <p>På baggrund af ovenstående vurderes det således, at nedsivningen af overfladevand fra kunstgræsbanen ikke vil medføre en risiko for grundvands- og drikkevandsressourcen.</p>	
--	--	-------------------------------------------------------------------------------------------------------------------------------------------------------------------------------------------------------------------------------------------------------------------------------------------------------------------------------------------------------------------------------------------------------------------------------------------------------------------------------------------------------------------------------------------------------------------------------------------------------------------------------------------------------------------------------------------------------------------------------------------------------------------------------------------------------------------------------------------------------------------------------------------------------------------------------------------------------------------------------------------------------------------------------------------------------------------------------------------------------------------------------------------------------------------------------------------------------------------------------------------------------------------------------------------------------------------------------------------------------------------------------------------------------------------------------------------------------------------------------------------------------------------------------------------------------------------------------------------------------------------------------------------------------------------------------------------------------	--

37. Er projektet placeret i et område med registreret jordforurening?		X	Projektområdet er beliggende inden for områdeklassificering men er ikke yderligere forureningskortlagt.	Ingen bemærkninger Ejendommen er ikke kortlagt efter jordforureningsloven
38. Er projektet placeret i et område, der i kommuneplanen er udpeget som område med risiko for oversvømmelse.		X		Ingen bemærkninger
39. Er projektet placeret i et område, der, jf. oversvømmelsesloven, er udpeget som risikoområde for oversvømmelse?		X		Ingen bemærkninger
40. Er der andre lignende anlæg eller aktiviteter i området, der sammen med det ansøgte må forventes at kunne medføre en øget samlet påvirkning af miljøet (Kumulative forhold)?		X	Padelbanerne er beliggende i Albertslund Idrætsanlæg, hvor der også er andre sports- og idrætsforhold. Jf. padelbanernes beliggenhed ift. nærmeste boliger (150 m) vurderes det, at de kommende padelbaner ikke medfører en kumulativ påvirkning af miljøet, som afstedkommer overskridelse af de vejledende støjgrænser.	Ingen bemærkninger Albertslund Kommune vurderer, at anlægsfasen ikke vil have kumulative effekter med andre lignende anlægsprojekter.
41. Vil den forventede miljøpåvirkning kunne berøre nabolande?		X		Ingen bemærkninger

<p>42. En beskrivelse af de tilpasninger, ansøger har foretaget af projektet inden ansøgningen blev indsendt og de påtænkte foranstaltninger med henblik på at undgå, forebygge, begrænse eller kompensere for væsentlige skadelige virkninger for miljøet?</p>		<ul style="list-style-type: none"> <li>• Lysmasterne etableres retningsbestemt ned mod banerne. Automatisk sluk af lys på banerne kl. 22.00.</li> <li>• Padelbanernes placering er bl.a. baseret på afstand til nærliggende boliger.</li> <li>• Padelbanerne etableres med sandinfill, hvormed der ikke vil forekomme risiko for udvaskning af miljøfremmede stoffer fra selve infillet.</li> <li>• Kunstgræstæppet består af PE og PP, som ikke anses for problematiske i forbindelse med udvaskning.</li> <li>• Der anvendes ikke tømidler eller bekæmpelsesmidler på padelbanerne.</li> <li>•</li> </ul>	<p>Ingen bemærkninger</p>
-----------------------------------------------------------------------------------------------------------------------------------------------------------------------------------------------------------------------------------------------------------------	--	-------------------------------------------------------------------------------------------------------------------------------------------------------------------------------------------------------------------------------------------------------------------------------------------------------------------------------------------------------------------------------------------------------------------------------------------------------------------------------------------------------------------------------------------------------------------------------------------------------------	---------------------------

43. Undertegnede erklærer herved på tro og love rigtigheden af ovenstående oplysninger.



Dato: 02/07-2024 Bygherre/anmelder: \_\_\_\_\_

### Vejledning

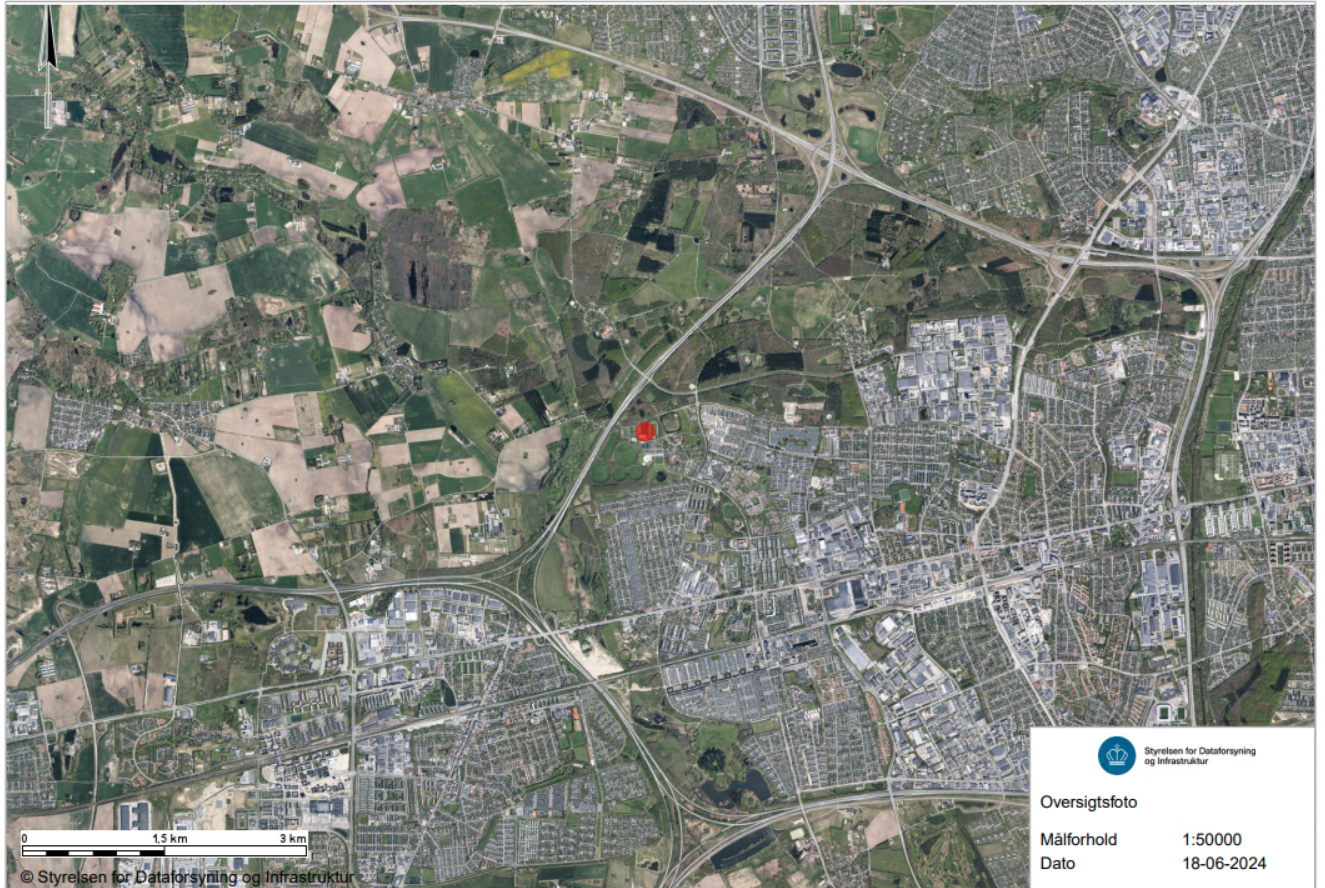
Skemaet udfyldes af bygherren eller dennes rådgiver baseret på bygherrens viden om eget projekt sammenholdt med de oplysninger og vejledninger, der henvises til i skemaet. Det forudsættes således, at bygherren eller dennes rådgiver er fortrolig med den miljølovgivning, som projektet omfattes af. Bygherren skal ikke gennem præcise beregninger angive projektets forventede påvirkninger men alene tage stilling til overholdelsen af vejledende grænseværdier og angivne miljøforhold baseret på de oplysninger, der kan hentes på offentlige hjemmesider.

Farverne »rød/gul/grøn« angiver, hvorvidt det pågældende tema kan antages at kunne medføre, at projektet vurderes at kunne påvirke miljøet væsentligt og dermed være VVM-pligtigt. »Rød« angiver en stor sandsynlighed for VVM-pligt og »grøn« en minimal sandsynlighed for VVM-pligt. Hvis feltet er sort, kan spørgsmålet ikke besvares med ja eller nej. VVM-pligten afgøres dog af VVM-myndigheden. I de fleste tilfælde vil kommunen være VVMmyndighed.



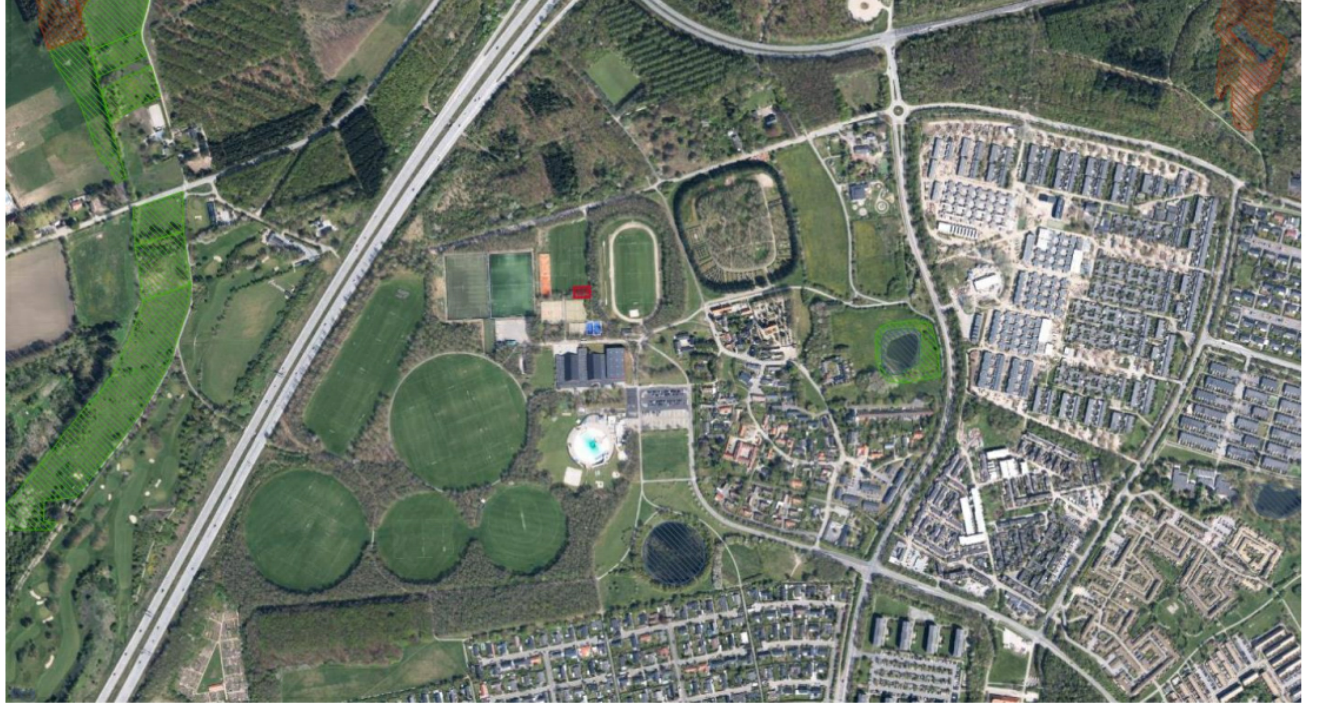
Bygherres eller dennes rådgivers udfyldelse af skemaet er omfattet af straffelovens § 161 om strafansvar ved afgivelse af urigtige oplysninger til en offentlig myndighed.

# Bilag 1

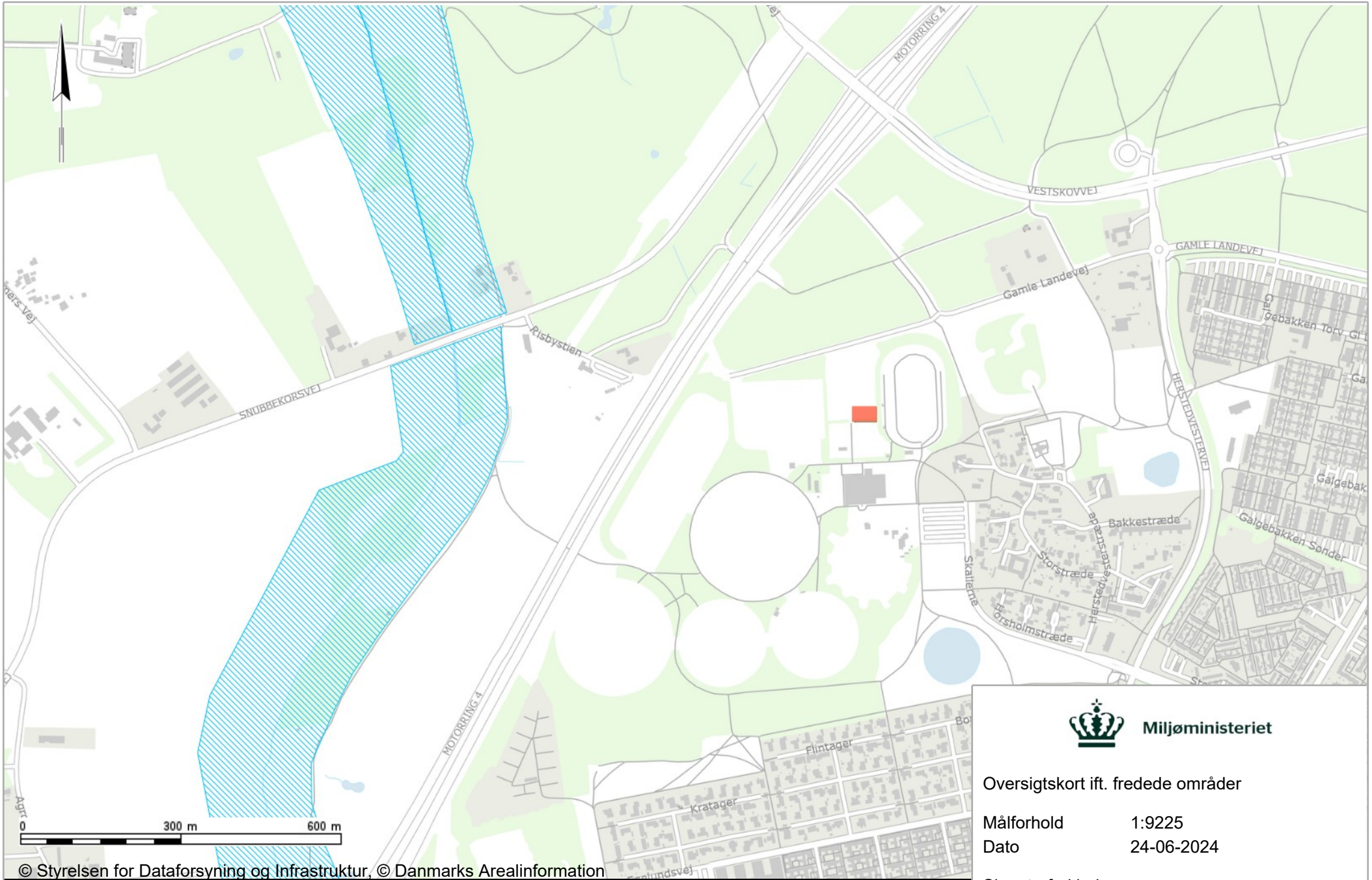


## Bilag 2









Miljøministeriet


Oversigtskort ift. fredede områder

Målforshold 1:9225

Dato 24-06-2024

Signaturforklaring

Fredede områder

 Fredede områder

© Styrelsen for Dataforsyning og Infrastruktur, © Danmarks Arealinformation

Ortofoto fra COWI

COWI har den fulde ophavsret til Sommer ortofotos (DDO@land). Det er kun tilladt at tage kopier eller udprinte ortofotos (DDO@land) til dit eget private brug indenfor husstanden, eller hvis din institution har købt brugsrettigheder hos COWI. Øvrig kommerciel anvendelse er ikke tilladt og vil kunne retsforfølges.