

Årsrapport 2019



Albertslund Forsyning - Fjernvarme, Renovation & Udebelysning



INDHOLD

Indledning	3
Fjernvarme	5
Fjernvarmeforsyningen – Driftsregnskab 2019	5
Fjernvarmehandlingsplan	9
1. Fjernvarmens rammevilkår	9
2. Lokal produceret varme	10
3. Egne varmecentraler	10
4. Tilslutningsanlæg - TAO.....	10
5. Renoveringsplan.....	12
6. Udrulning af lavtemperaturfjernvarme	14
7. Kortlægning, katalog og finansiering	14
8. Energirådgivning af kunder	18
9. Intelligente målere	22
10. Elektronisk kundedgang til data.....	23
11. Adfærdsmotiverende tariffer	23
12. Plan/løsning for kunder der ikke er lavtemperaturparate til tiden	23
13. Plan for varmeforsyning af områder uden fjernvarme	24
Fjernvarmen 2020.....	24
Udebelysning	25
Udebelysning – Driftsregnskab 2019	25
Modernisering af udebelysning 2019	26
Modernisering af Udebelysning 2020.....	28
Ladestandere	29
Renovation	29
Renovation – Driftsregnskab 2019.....	29
Renovation - Årets indsatsområder 2019.....	30

INDLEDNING

I 2019 blev FN's Verdensmål og klimaproblemerne for alvor sat på dagsordenen i hele verden og ikke mindst i Danmark, hvor nu næsten hele Folketinget bakker op om ambitiøse målsætninger for den grønne omstilling.

I Albertslund er vi også ambitiøse med den grønne omstilling. På forsyningsområdet afspejles dette i Affaldsplan, Fjernvarmestrategi, Belysningsplan og nu også i forhold til ladestandere.

FJERNVARME

Byudviklingen fortsatte i 2019, hvor renoveringen af lejlighedsområderne i AB Vest og VA4 Syd og VA4 Nord rullede afsted, hvilket betyder udskiftning af alle fjernvarmeledninger i disse områder – og dermed også omstilling til lavtemperaturfjernvarme. Vi nærmer os nu at 15 % af alle boligforbrugere i Albertslund er gået over til lavtemperatur.

I samarbejde med HOFOR, fortsatte udskiftningen af både fjernvarme- og vandmålere og vi er nu næsten i mål - hermed fjernaflæses både fjernvarme- og vandmålere på timebasis.

Renoveringsplanen for hele fjernvarmenettet fortsatte også, bl.a. med udskiftning af hovedledningen gennem Hedemarken – i daglig tale Ring 2, som forsyner det vestlige og nordlige Albertslund, nord for jernbanen. Forsyningen har ligeledes udskiftet en hel del mindre ledningsstrækninger, dels i henhold til Renoveringsplanen og dels som følge af utilsigtede brud.

Forsyningens TAO-ordning kom i 2019 samlet set op på ca. 650 private anlæg og 30 mindre industri/institutionsanlæg, samt et stort industrianlæg. Ordningen bidrager væsentligt til de grønne målsætninger og er en vigtig del af lavtemperatur handleplanen.

Betingelserne for fjernvarmens udbredelse og udvikling blev ændret i forbindelse med en ny lov der trådte i kraft ved årets start, der betyder at det bliver sværere at bibeholde tilslutnings- og forblivelsespligten i tidligere fjernvarmeområder – og umuligt at pålægge den i nye områder. Dette til trods for landets energieksperters forventning til fjernvarmens afgørende rolle i skabelsen af fremtidens CO₂-neutrale, integrerede og intelligente energisystem.

2020 bliver det sidste år med Albertslunds særlige version af den lovpligtige energispareordning, hvor der via tilskud og rådgivning er gjort en stor indsats for at sikre energioptimeringer og renoveringer i byens bolig- og erhvervsområder. I 2020 skal det derfor undersøges, hvordan vi kan fortsætte med at tilbyde fjernvarmebrugerne rådgivning og dermed understøtte strategien for udvikling af fjernvarmen i Albertslund.

UDEBELYSNING

Udebelysnings moderniseringen tog for alvor fart i 2019 med etablering af nyt lys på veje, stier og i boligområderne. Der blev i alt opsat næsten 1.600 nye udebelysnings armaturer, med LED og dæmpning. Boligområderne Enebærhaven, Snebærhaven, Rødager,

Herstedøster Villaby og Albertslund Vest 3 og de kommunale stier Sydstien, Damgårdsstien og Trippendalstien, samt området omkring Stadion og badesøen har fået nyt lys. Tunnellen under Roskildevej ved Herstedlund Skole, har fået et kraftigt løft i form af nyt specialdesignet lys, som skal øge sikkerheden og trygheden i og omkring tunnelen.

LADESTANDERE

Ladestandere til elbiler er et nyt område som forvaltningen beskæftiger sig med.

Udviklingen af elbilerne og anvendelsen af disse forventes for alvor at ramme Danmark og dermed Albertslund i de næste år. Albertslund Kommune skal derfor tage stilling til, hvorledes dette skal håndteres i forbindelse med de kommunale ejendomme og arbejdspladser. For borgerne i Albertslund skal udfordringen med ladestandere også løses. Det er simpelt for borgere med egen privat parkering, som f.eks. parcelhusejere, men i Albertslund er de fleste parkeringspladser fælles, så derfor skal der findes løsninger til fælles ladefaciliteter.

AFFALD & GENBRUG

På trods af flere sorteringskampagner blev det i 2019 tydeligt, at det bliver svært at få tilstrækkelige mængder madaffald og plastaffald frasorteret i de "nye" ordninger, og nå op på en målsætning om 50% genanvendelse. Ellers var 2019 i høj grad præget af en usikkerhed i forhold til vores renovatør, som i løbet af året nåede at opsige sin kontrakt og tilbagekalde denne opsigelse. Dette betød en hel del fokus på hvordan forsynings sikkerheden i indsamlingsleddet sikres fremover. Dette endte ud med at det i slutningen af 2019 blev besluttet at etablere et fælles kommunalt interessentskab, der i løbet af 2020 skal overtage indsamlingen af affald fra den nuværende renovatør.

På genbrugsstationen blev der arbejdet videre med de "cirkulær-økonomi" relaterede projekter, således at der nu også er mulighed for at bytte brugte møbler.

FJERNVARME

FJERNVARMEOFORSYNINGEN – DRIFTSREGNSKAB 2019

Drift			
Variabel takst	Forbrug 2019	Budget 2019	Afvigelse
Energispareaktiviteter i alt	3.012.899	6.359.000	3.346.101
Variable udgifter	116.280.255	118.138.000	1.857.745
Variable indtægter	-126.801.268	-123.223.000	3.578.269
Variabel takst samlet driftsresultat	-7.508.114	1.274.000	8.782.115
Målertakst	Forbrug 2019	Budget2019	Afvigelse
Måler udgifter	1.447.894	1.736.000	288.106
Måler indtægter	-1.861.235	-1.873.000	-11.765
Måler takst samlet driftsresultat	-413.341	-137.000	276.341
Fast takst	Forbrug 2019	Budget 2019	Afvigelse
Faste udgifter	15.734.256	11.651.000	-4.083.256
Faste indtægter	-41.574.429	-42.194.000	-619.571
Fast takst samlet driftsresultat	-25.840.173	-30.543.000	-4.702.827
Total nettoindtægt	-33.761.630	-29.406.000	4.355.630
Økonomi	Forbrug 2019	Budget 2019	Afvigelse
Netto over-/ underdækning	-1.479.483	1.809.000	3.288.483
Henlæggelser	-12.450.000	-12.450.000	
Afskrivninger	-9.519.877	-8.453.000	1.066.877
Overførsel fra 2018	-309.000	-309.000	
Tillægsbevilling i 2019	-3.000	-3.000	
Flytning af udgift til anlæg	-10.000.000	-10.000.000	
I alt	-33.761.360	-29.406.000	4.355.360

Tilslutningsanlæg, private (TAO)	Forbrug 2019	Budget 2019	Afvigelse
Indtægter – drift	533.663	740.000	206.337
Udgifter – drift	-1.188.396	-1.657.000	-468.604
Nettodriftudg.	-654.733	-917.000	-262.267
Driftsresultat (variabel takst)	152.155	0	-152.155
Anlægsafbetaling (Fast takst)	-806.887	-917.000	-110.113

Tilslutningsanlæg, erhverv (TAO)	Forbrug 2019	Budget 2019	Afvigelse
Indtægter – drift	185.302	559.000	373.698
Udgifter – drift	-262.224	-842.000	-579.776
Nettodriftudg.	-76.922	-283.000	-206.078
Driftsresultat (variabel takst)	68.522	0	-68.522
Anlægsafbetaling (Fast takst)	-145.444	-283.000	-137.556

Anlæg			
	Forbrug 2019	Budget 2019	Afvigelse
Tilslutningsanlæg (TAO)	3.632.594	7.801.000	4.168.406
Fjernvarme	41.487.998	56.319.000	14.831.002
Anlæg i alt	45.120.593	64.120.000	18.999.407

KOMMENTARER TIL DRIFTSREGNSKABET

Samlet set havde vi en overdækning (overskud) på 4,355 mio. kr, som er tilvejebragt ved flere forskellige budget/regnskabsmæssige afvigelser. Overdækningen på 4,355 mio. kr. indregnes i budgettet for 2021.

Kort forklaring til afvigelserne:

Variabel takst:

Her er en samlet merindtægt på i alt 7,5 mio. kr imod en budgetteret mindreindtægt på 1,3 mio. kr.

En væsentlig årsag er merindtægten for salg af varme på i alt 7 mio. kr, hvilket skyldes at budget beregnes ud fra forbrug 2017, og aconto-opkrævningerne beregnes ud fra forventede omkostninger 2018.

En anden væsentlig årsag er udbetalingen af energisparetilskud, der dels ikke har været helt så stort som forventet, dels ikke nåede at blive udbetalt inden for afslutningen af regnskabsåret 2019. Der udestår fortsat at blive opgjort, afregnet og indberettet energibesparelser for 2019. Overskuddet vil blive søgt overført til 2020.

Målerkost:

Et mindreforbrug på 0,4 mio. kr som primært skyldes driftsbesparelser opnået som følge af målerprojektet.

Fast kost:

Merudgift på 4 mio. kr primært grundet øgede omkostninger til reparationer af fjernvarmeledninger i jord. Der har igen 2019 været unormalt mange brud og skader, dels som følge af rørenes alder og dels som følge af de store renoveringsarbejder i boligerne i syd og vest.

Mindre indtægt på 0,6 mio. kr som skyldes de store renoveringer i syd og vest.

Økonomi:

Posten "Flytning af udgift til anlæg", drejer sig om 4 større reparationsopgaver på fjernvarmeledninger i jord, som er rykket fra driftsbudget til anlægsbudget i.h.t. Varmeforsyningslovens regler.

TAO takster (tilslutningsanlæg):

Der har været mindre indtægter og færre udgifter på både "private"- og "erhverv"- TAO, hvilket primært skyldes færre nye tilsluttede anlæg en forventet i budgettet.

Driftsresultaterne og anlægsafbetalingerne på TAO skal balancerer over en længere periode og området skal "hvile i sig selv".

Anlæg:

Der har været et mindreforbrug på 4,2 mio. kr til tilslutningsanlæg (TAO). Årsagen er væsentligt færre kunder med ønske om at koble sig på ordningen, både private husholdninger og erhvervskunder, budgettet for 2020 er derfor tilpasset tilsvarende.

Der har været et mindreforbrug på 14,8 mio. på den samlede fjernvarme anlægsprojekt portefølje, hvilket primært skyldes mindreforbrug på renoveringsprojektet i Albertslund Vest på 4,8 mio. kr, mindreforbrug på målerprojekt på 7,9 mio. kr og mindreforbrug på pumpeprojekter på 2,0 mio. kr. For alle 3 projekter er der tale om tidsmæssige forskydelser i projektafviklingen.

VARMEÅRET I GRADDAGE

Varmeforbruget hænger nøje sammen med, hvor koldt et år er. Jo koldere, jo mere fjernvarme aftages. I Albertslund regner vi normalt i skyggegraddage. Et normalår har 3.112 skyggegraddage. Realiteterne er imidlertid, at gennemsnittet af graddage i de sidste 10 år er 2.775 graddage. Brugen af et normalår med 3.112 skyggegraddage bevirkede, at Varmeværket i mange år indkrævede for mange penge for varmen i aconto.

For ikke at agere som bank, har Varmeværket i 2016 besluttet, at anvende et normalår beregnet ud fra et flydende gennemsnit af de sidste 10 års graddage.

År	Gns. Af sidste 10 år	2010	2011	2012	2013	2014	2015	2016	2017	2018	2019
Skyggegraddage	2775	3490	2733	2918	2890	2461	2641	2715	2706	2654	2544
% af normalår	100%	126%	98%	105%	104%	89%	95%	98%	98%	96%	92%

Som det fremgår af ovenstående, var 2019 et relativt varmt år. Både i sammenligning med det traditionelle "normalår" og gennemsnittet for de sidste 10 år.

FJERNVARMEHANDLINGSPLAN

Fjernvarmehandlingsplanen, som er en udmøntning af fjernvarmestrategien – med hovedmålsætningen om at overgå til lavtemperaturfjernvarme i hele Albertslund senest 1. januar 2026, blev endelig vedtaget af kommunalbestyrelsen i 2018. Handleplanen har 13 fokusområder:

1. FJERNVARMENS RAMMEVILKÅR

Folketingets partier besluttede med den energipolitiske aftale fra 29. juni 2018 at stoppe energispareordningen med udgangen af 2020. Indsatserne i forhold til fjernvarmestrategien som finansieres via denne ordning (i Albertslund kaldet *Energispareaktivitetsplanen*), er essentielle for opfyldelse af fjernvarmestrategien målsætningerne og Forsyningen vil derfor fremlægge forslag til hvorledes denne indsats kan videreføres frem mod 2026.

Energiaftalen bevirker også at der ikke længere kan pålægges tilslutnings- og forblivelsespligt til fjernvarmen i nye områder, og udfordrer forblivelsespligten i eksisterende fjernvarmeområder. I Albertslund har de fleste fjernvarmeområder i dag tilslutnings- og forblivelsespligt. Men hvis man en dag skulle tilbyde fjernvarme i for eksempel Herstedøster Villaby, så vil det ikke kunne ske med tilslutningspligt. Nye boligområder, der bygges uden for de eksisterende fjernvarmeområder, vil heller ikke kunne pålægges tilslutningspligt.

En anden konsekvens af energiaftalen, var indførelse af konkurrenceudsættelse og benchmarking, som det tidligere er sket på f.eks. vandforsyningsområdet. De første trin i denne proces er indført i form af ens regnskabsår og ens kontoplaner for alle fjernvarmeselskaber. Næste skridt skulle være opgørelse af værdier i selskaberne, via et såkaldt pris- og levetidskatalog (POLKA) og herefter opsættelse af indtægtsrammer med besparelseskrav, med udgangspunkt i benchmarking imellem selskaberne (sammenligning af økonomi og målsætning om at gøre det lige så godt som de bedste). Folketingets vedtagelse af disse regler er blevet udsat flere gange, bl.a. grundet folketingsvalget i juni og nu senest i februar 2020 er lovforslaget udsat til tidligst næste folketingsår, grundet en kommende ny Klimalov og en kommende national klimahandleplan.

Som en konsekvens af denne lovgivning har Forsyningen indledt arbejdet med at ændre de Tekniske- og de Almindelige bestemmelser for Fjernvarmen i Albertslund. Årsagen er at Forsyningen skal eje stikledningerne for at måtte vedligeholde disse fremover. Oplæg til ændringen bliver derfor en overdragelse af fjernvarmeledningerne på private grunde fra grundejerne til Forsyningen. Forslaget vil blive fremført for Brugergruppen i løbet af 2020.

2. LOKAL PRODUCERET VARME

I 2019 søgte vi tilskud fra EU til modernisering af vores fjernvarmesystem, herunder at arbejde med overgangen til lavtemperaturfjernvarme. Som partner i et stort Horizon2020 EU-projekt, kaldet REWARDHeat, modtager Albertslund Kommune i de næste fire år over otte mio. kr. Pengene skal konkret bruges til udvikling af nye koncepter som fremmer grøn energi produktion, herunder udnyttelse af overskudsvarme. Derudover skal pengene være med til at udbrede lavtemperaturfjernvarme på den mest økonomiske og hensigtsmæssige måde – og der skal arbejdes med at udnytte de mange data fra fjernvarmemålerne effektivt. Foruden en lang række europæiske partnere, er Danfoss og Aalborg Universitet med fra Danmark.

3. EGNE VARMECENTRALER

Albertslund Varmeværk er spidslastproducent, hvilket vil sige, at der kun produceres varme når VEKS ikke kan følge med. VEKS bestyrelse vedtog i 2019 en ny Spids- og reservelast strategi. De væsentligste pejlemærker i den nye strategi er at den eksisterende kapacitet skal moderniseres og tilpasses fremtiden, hvilket betyder at den skal være CO₂ neutral, kapaciteten skal tilpasses behovet (reduktion på 5-7%), placeres strategisk korrekt og gerne ejes af VEKS. Moderniseringen handler både om at ændre energikilderne fra olie og naturgas, til el og bioolie, og også om at udskifte udtjente anlæg.

VEKS er i gang med analysearbejde og drøftelser med de enkelte distributionsselskaber, for at få et præcist billede af det lokale fremtidige behov og de fremtidige muligheder. Bl.a. skal fremtidig overskudsvarme, varmepumper, nye varmekunder m.v. tænkes med ind i planerne. I Albertslund har vi 9 olie- og gasfyrede kedler, med en samlet kapacitet på ca. 150 MW. Anlæggene er i god stand og restlevetiden og den strategiske placering i VEKS samlede net, gør det interessant at se på mulighederne for at indpasse Albertslund Varmeværk, som en del af VEKS fremtidige spids- og reservelast.

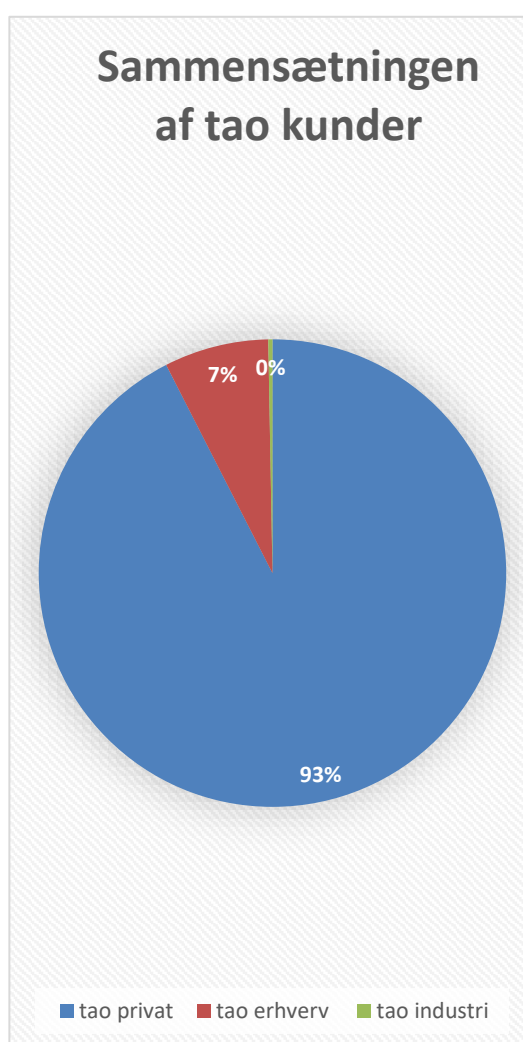
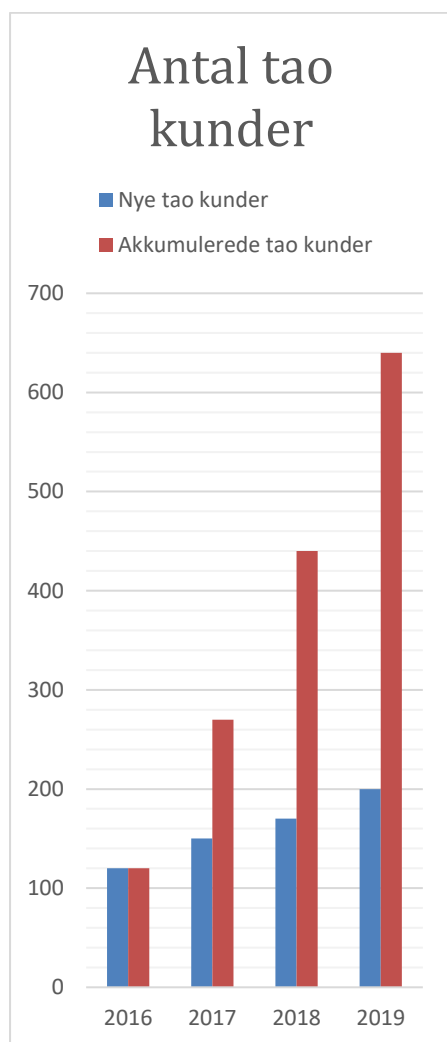
4. TILSLUTNINGSANLÆG - TAO

I 2019 var der igen voksende interesse for TAO-ordningen og ca. 200 private fjernvarmekunder tilmeldte sig. Interessen stiger støt med årene, både i takt med at kendskabet til ordningen stiger og nedtællingen til lavtemperaturfjernvarme nærmer sig deadline. Mange TAO kunder oplever en lettelse over at have tilmeldt sig ordningen og de fortæller, at de ”i hvert fald har én byrde mindre at bekymre sig om i hverdagen”.

Vi har i 2019 fokuseret på at reklamere mere for TAO-ordningen end tidligere. Dels via nyhedsbreve omkring lavtemperaturfjernvarme, hvor vi kommer med gode råd og skitserer forskellige tiltag der kan gøre ens hus klar til lavtemperaturfjernvarme (herunder udskiftningen af ældre og defekte varmeanlæg). Dels har vi uddelt flyers om TAO ordningen til bestemte områder i kommunen.

Forsyningen havde for 2019 øget forventningerne og dermed budgettet væsentligt mere end det har været muligt at realisere, og budget for 2020 og den langsigtede målsætning sænkes derfor i forhold til, hvad det er muligt at opnå.

I forbindelse med installation af nye TAO-anlæg er der rigtigt mange boligejere, der samtidig opnår energitilskud til udskiftning af gamle radiatorventiler. Det er et krav for at komme med på TAO-ordningen, at der er velfungerende radiatorventiler af nyere dato i boligerne.



5. RENOVERINGSPLAN

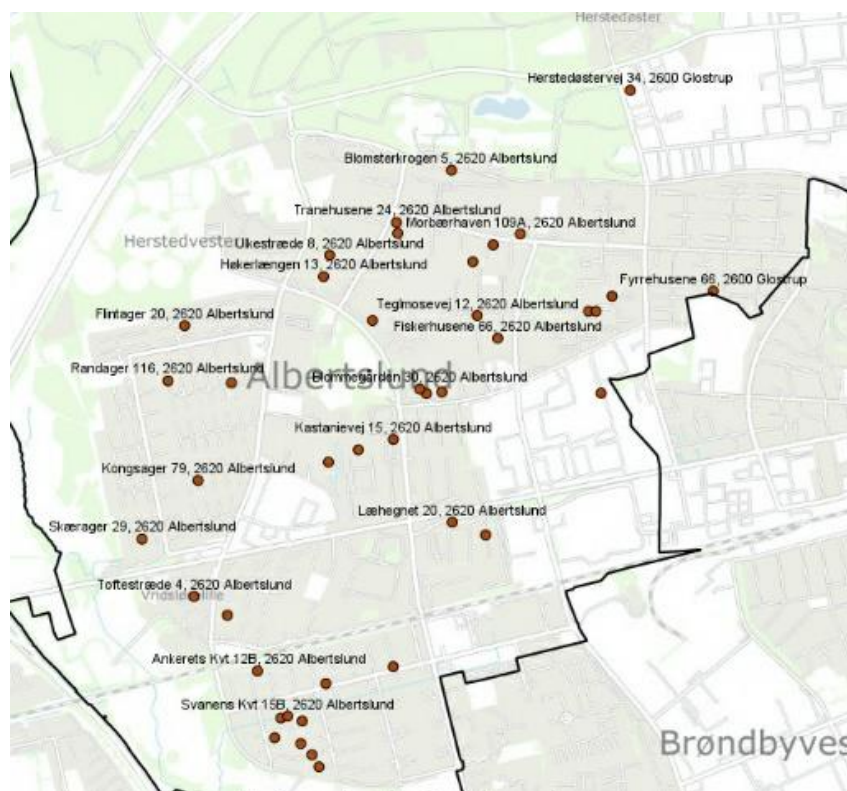
Renoveringsplan for ledningsnet fra 2012 blev fulgt i 2019, ved bl.a. færdiggørelse af Gårdhavehusene i AB VEST, og igangsætning af VA4 syd og nord i samarbejde med BO-Vest, samt renovering af stikveje i "Agerne". Herudover skal specielt nævnes renovering af fjernvarme ringledningen i Hedemarken og i Lyngmosen.

Projektet i Hedemarken indebar en komplet udskiftning af de gamle fjernvarmerør til nye mere miljøvenlige fjernvarmerør. Ledningen er en del af ringnettet i Albertslund, så tilslutning fra gammel til nye rør kan kun foretages henover sommeren hvor fjernvarmebehovet er lavere. Pga. projektets omfang og ledningernes betydning for fjernvarmedrift i Albertslund, fyldte projektet meget både i tid og fysisk tilstedeværelse i Hedemarken. Forløbet gik fra foråret 2019 til efterår 2019. For at kunne forsyne byen med varme under anlægsperioden, måtte indkobling af de nye ledninger foretages af adskillige omgange, og en enkelt tilslutning over to dage.

Lyngmose er også en del af ringledningen, som blev flyttet ud fra privat matrikel til kommende cykelsti areal, som en forberedelse til krydsning af Roskildevej, som udføres i 2020. Pga. Hedemarken måtte tilslutningen af Lyngmoseprojektet først udføres når Hedemarken var færdig.

AKUTTE BRUD

Ved siden af de tidsmæssige og økonomiske tunge renoveringsprojekter, fortsatte 2019 desværre den dårlige stime med et højt niveau af akutte brud, fordelt over hele byens fjernvarmenet. Her angivet med røde prikker på Albertslund kortet.



Billede af den geografisk fordeling af brud i 2019 visualiseret på GIS-kortet.

I 2019 var der i alt 42 nye brud, som skulle udbedres akut, for at kunne opretholde fjernvarmeforsyningen. Brud udføres typisk i en eller to etaper. De helt små brud kan laves på stedet og færdiggøres indenfor et par dage. De lidt større brud medføre ofte at ekstra rørmeter skal udskiftes pga. følgeskader fra bruddet. Disse lidt større brud tager typisk fra 3-8 uger, alt efter rørleverancer og længere anlægstid.

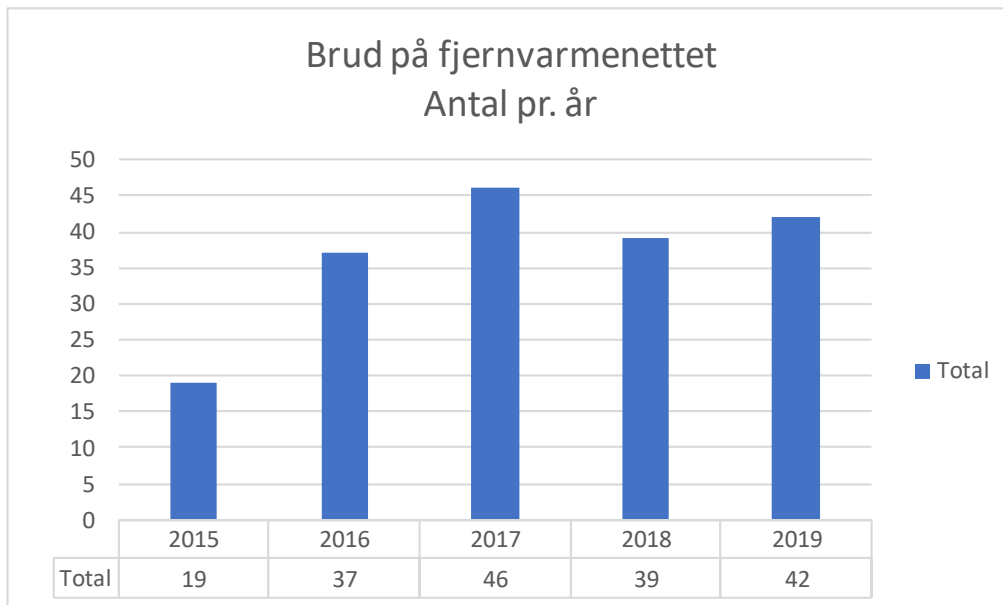


Fig. Antal af brud fra 2015-2019

I de seneste fire år har brudfrekvensen ligget på et gennemsnit af 41 om året. En stor del af hullerne i fjernvarmerørene opstår ved gennemføring i fundamentene. Fundaments beton tærer rørene op med tiden, og brud opstår derfor ved overgangen mellem jord og fundament. Det er desværre også kommet i forsikringsselskabernes fokus. Trenden er nu, at Forsyningsselskaber får ansvaret for bruddene, da forsikringsselskaberne mener at forsyningsselskabernes ikke har overholdt deres tilsynspligt og vedligeholdt rørene. Vi havde 3 forsikringsager af denne type i 2019.



fig. Gammel betonkanal med fjernvarmerør bankes over i 3 m. stykker og køres bort for at give plads til nye miljøvenlige fjernvarmerør

6. UDRULNING AF LAVTEMPERATURFJERNVARME

Udrulning af lavtemperaturfjernvarme pågår og planerne for montering af en shunt, som kan reducere temperaturen i et afgrænset område af nettet, er udarbejdet. Shunten er et nyt koncept, som primært vil blive afprøvet for at få data om, hvordan en bestemt type boligområder reagerer ved en lavere fremløbstemperatur. Projektet er tæt forbundet med de nye intelligente målere, som giver mulighed for at følge udviklingen tæt.

Der er ved udgangen af 2019 etableret fem shuntsområder i Albertslund, som dækker cirka 15 % af den samlede fjernvarmeopvarmede husstands masse.

Shunt område	Antal husstande 2019 på lavtemperatur
Tornegårdsvej	80
VA 6 Vest	258
AB Vest	199
Grønningen	38
VA 4 Række	272
AB Syd Gårdhuse	280
AB Syd Række	495
Albertshave	72
Robinelunden	48
Askebo	43
Total	1785 af 12100 = ca. 15 % af samlede husstande med fjernvarme i Albertslund eksl. erhverv

fig.: 12550 Husstande i Albertslund. Kilde DST – heraf skønnet 12100 på fjernvarme..

7. KORTLÆGNING, KATALOG OG FINANSIERING

KORTLÆGNING

Ved vurdering af områdets evne til at klare 60 grader fjernvarme, kan flere metoder tages i brug. Som udgangspunkt skal varmesystemet opmåles og den maksimale tilførte effekt beregnes. Her bruges typisk en kombination af beregning og specifikke datablade, for at kvalitetssikre resultaterne.

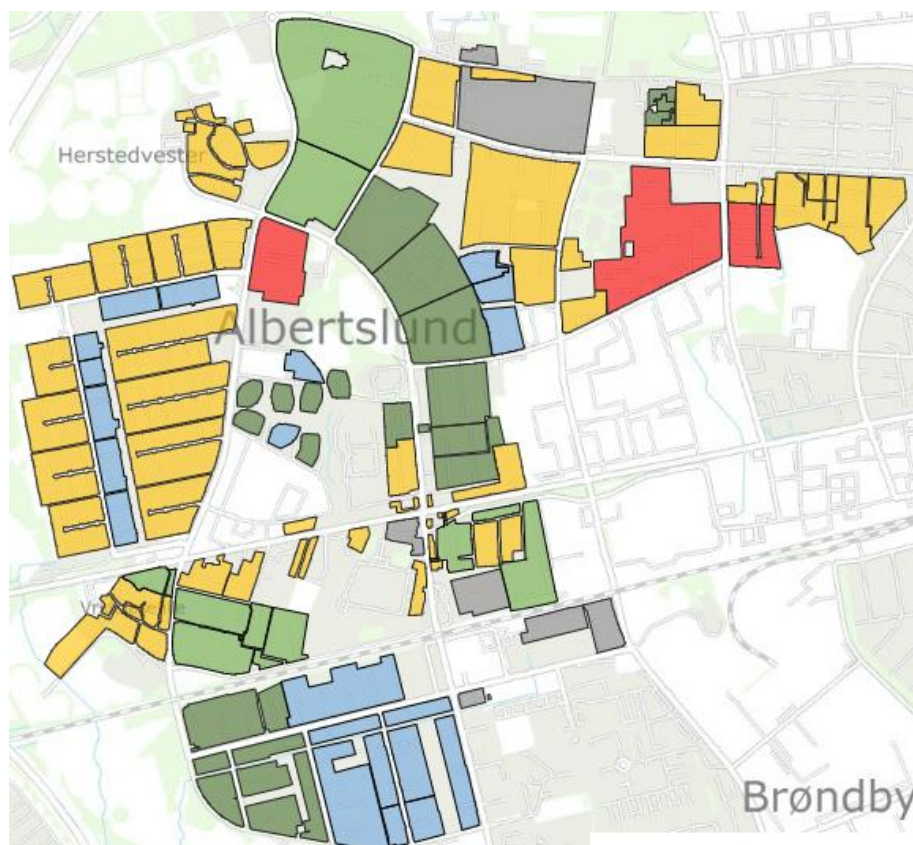
Varmetabet beregnes med udgangspunkt i boligområdets fjernvarmeforbrug de sidste tre år. Den store mængde data reducerer fejlkilder, som f.eks. boliger der står tomme. Vurderingen laves for de forskellige boligtyper, som i rækkehusområder vil være både en gavl- og en midterbolig. Nogle gange også flere typer, fordi der kan være yderligere variation på bl.a. varmeanlæg.

I 2019 blev sådanne screeninger lavet i fire boligområder og seks kommunale bygninger. En indledende undersøgelse af Morbærhaven blev sat i gang, men er indtil videre sat på pause, eftersom deres CTS-system afslørede at de allerede i dag har en maksimal fremløbstemperatur på 60 grader.

KATALOG

En udfordring med strategien har været at kommunikere både udfordringer, løsninger og status på lavtemperaturfjernvarme på en enkel og overskuelig måde. I 2019 gik en ny hjemmeside derfor i luften; <https://60grader.albertslund.dk/>. Hjemmesiden indeholder både den politiske fortælling om lavtemperaturfjernvarme og interviews med folk der har renoveret deres boliger.

Under fanen "Hvor langt er vi", finder man desuden et oversigtskort over byen. Farveskalaen viser hvorvidt vi forventer problemer i forbindelse med sænkning af temperaturen frem mod 2026. Udover at være en oversigt, er kortet interaktivt. Det vil sige at man kan klikke sig ind på de forskellige boligområder og se specifikke energibesparende tiltag. Antallet af disse forslag vil blive løbene udbygget og gradvist mere konkrete. Et eksempel på et konkret forslag kan ses i Godthåbsparken, hvor der i 2019 blev foreslået en hulmursisolering; <https://60grader.albertslund.dk/hvor-langt-er-vi/godthaabsparken/hulmursisolering-i-godthaabsparken/>. Forslaget er relevant for 200 boliger og er indtil videre blevet gennemført af omkring 35.



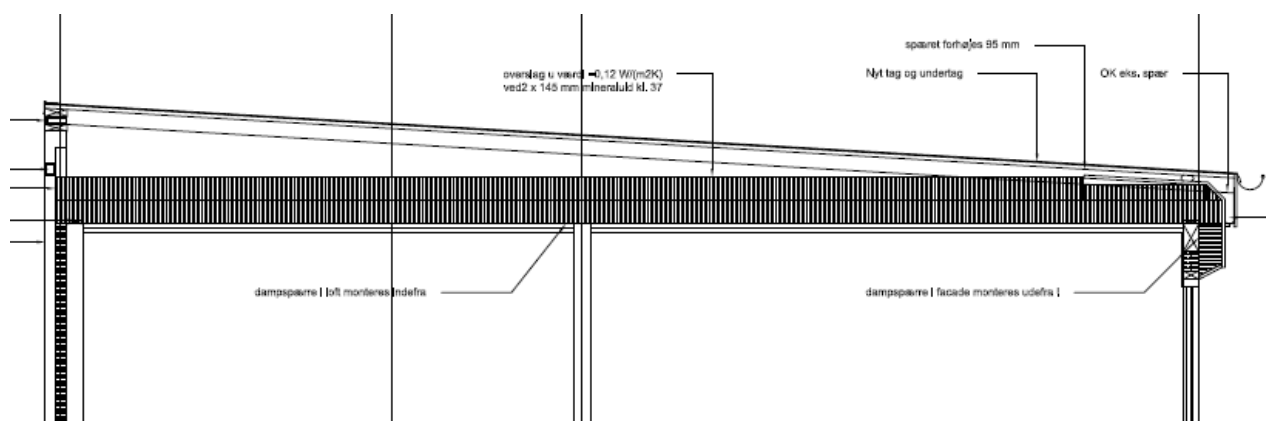
Udover de mindre tiltag til energiforbedringer, som hulmursisoleringen, er der også udarbejdet større forslag til energirenoveringer. Disse forslag bliver udarbejdet i samarbejde med arkitekter og medfinansieres af de enkelte boligområder. I 2019 blev dette arbejde færdiggjort i to områder; Røde Vejrmølleparken og Platanparken.

ARKITEKTFORSLAG

Arkitektforslaget til Røde Vejmølleparken indeholder både løsninger til gavl, tag og lette facader. Håbet er at den løbende reovering, der vil finde sted over de næste mange år, efterlader området med et ensartet helhedsudtryk og gode tekniske løsninger. Områdets energigruppe præsenterede løsningerne til et beboermøde med 70 fremmødte, hvor det store arbejde blev taget rigtig pænt imod. Indtil videre er der 50 uforpligtende tilkendegivelser af interesse for forslagene, og arbejdet fortsætter med indhentning af fælles tilbud, som forhåbentlig kan udmønte sig i en fornuftig rabat for den enkelte.

Platanparken har ligeså haft interesse i at energireovere. Her har der udelukkende været interesse for en gavlløsning, som ikke kan lade sig gøre under den nuværende lokalplan. Et nyt forslag om en pudset gavl er blevet tegnet, og ændringen i lokalplanen er lige nu til politisk behandling.

Håbet med arkitekttegningerne er at forslagene ikke blot kan bruges i de enkelte boligområder, men i Albertslund generelt. F.eks. vil parcelhusejeren med et klassisk "Build-up" tag, kunne kigge på hvordan reoveringen er blevet gennemført i Røde Vejmølleparken, for at finde inspiration til sit eget projekt.



På tegningen ses én af de tre mulige tagløsninger i Røde vejmølleparken. Taget bliver hævet så der bliver plads til mere isolering og et højere luftskifte. Kuldebroen ved sternen bliver også pakket bedre ind, og skæres i smig for at undgå tab af lysindfald.

MOCK-UP

En typisk udfordring med energirenovering af ældre betonbyggeri, er at vinduer og døre allerede er blevet udskiftet. Derfor er det ikke længere hensigtsmæssigt at ændre deres placering, og en facadeisolering vil komme til at stjæle dagslys fra boligen. Netop den udfordring er forsøgt løst på forskellig vis med Mock-up'en i Topperne, som blev opført over sommeren.



På billedet ses den næsten færdige Mock-up. Der er afprøvet forskellige farver, men også forskellige løsninger til at lave nye vinduesbånd (sorte felter mellem vinduer).

En særlig god isolering blev brugt og samtidig blev vinduesfalske skåret i smig. En pudsløsning af denne type er ikke bare oplagt i Topperne, men vil f.eks. også kunne bruges i et område som Poppelhusene (UNIC-119 husene) og parcelhuse i gasbetonhuse. Mock-up'en er desuden blevet besøgt af både private og grundejerforeninger, som ville banke på pudsløsningen for at få en idé om holdbarhed, inden de tog beslutninger omkring deres egne løsninger.

8. ENERGI RÅDGIVNING AF KUNDER

PRIVATE

I 2019 har det igen været muligt for private boligejere, at få besøg af en energivejleder. Her har man både kunnet få en gennemgang af sit varmeanlæg og husets isoleringsstand, med henblik på at få hjælp til at prioritere forskellige tiltag i forhold til hinanden. Kan det f.eks. bedst svare sig at skifte vinduer, loftisolering eller fjernvarmeanlæg?

Undersøgelserne understøttes typisk af enten termografibilleder og indeklimamålinger. Der har været stor efterspørgsel på denne type af individuel vejledning, og samspillet med at kunne gøre almenyttige oplysninger tilgængelige på den nye hjemmeside, lader til at fungere rigtig godt.

Energirådgivningen og TAO-ordningen har i 2019, sammen med den løbende vedligehold, ført til gennemførelse af mange energisparetiltag i de private boliger i Albertslund. Langt over 100 boligejere har fået tilskud fra Energispareaktivitetsplanen i 2019.

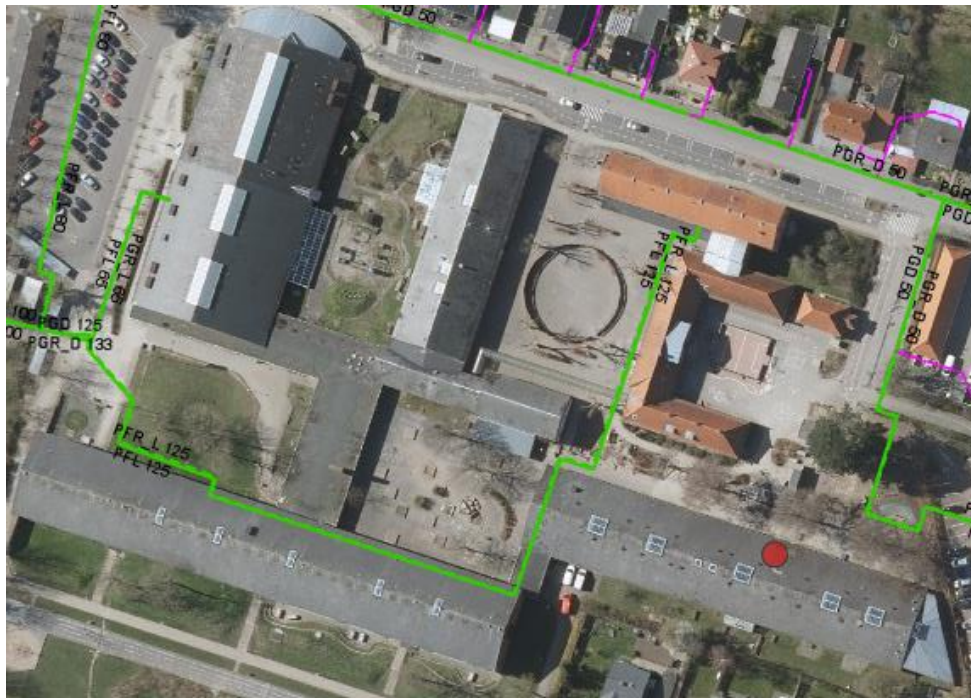
KOMMUNE

Varmeværkets største kunde er de kommunale bygninger og derfor har der i 2019 været et stort fokus på at forbedre afkølingen netop her. Specielt på de store skoler er fejlfinding på de tekniske anlæg utrolig tidskrævende, men gevinsten er også tilsvarende stor. På Herstedlund skole har relativt små investeringer medført at afkølingen steget med 13 grader, og den forventede besparelse på varmeregningen forventes at overstige 150.000 kr./år.



Billede af trykholderanlæg og varmtvandsbeholder på Herstedlund skole.

Problemet på Herstedlund skole, var at varme og varmt vand, løber gennem adskillige bygninger. Gennem årene er der lavet løbende ændringer, for at tilpasse f.eks. forbrug af varmt vand, men det er ikke lykkedes at tage hensyn til skolens overordnede forsyningsstrategi. Konsekvensen har været et højt energiforbrug, ringe afkøling og tidskrævende problemer med luft i radiatorer.



Nogle steder er fjernvarmeanlæggene teknisk udtjente og står derfor til en komplet udskiftning. Specielt i tilfælde med direkte fjernvarme, hvor der også er et forsikringsmæssigt incitament til at gå over til indirekte fjernvarme, giver TAO-ordningen rigtig god mening. Et stort arbejde med at screene kommunens bygninger for potentielle TAO-anlæg fandt derfor sted over sommeren.



INDUSTRI

En indsats for at forbedre afkølingen og sænke energiforbruget i de store industriområder har fundet sted i 2019. Forsyningen har lavet det opsøgende arbejde med at finde potentielle bygninger og interesserede samarbejdspartnere. Det kan f.eks. være store ejendomsselskaber med mange bygninger i byen.

I de fleste tilfælde er sagerne efterfølgende overgået til eksterne rådgivere, som indtil videre har lavet dokumenterede energibesparelser på omkring 40% hos de medvirkende virksomheder. I flere tilfælde har dialogen mellem forsyningen og bygningsejeren dog været tilstrækkelig til at medføre forbedringer.

I 2019 blev der afsluttet to af disse sager fra året før, mens yderligere 11 nye sager blev åbnet op og screenet. Selvom at der ikke er nogle garantier, forventes størstedelen af sagerne afsluttet i løbet af 2020. I flere tilfælde er der ved optimering af varmeanlæg tale om energibesparelser med meget korte tilbagebetalingstider.

KOMMUNIKATION GENERELT

I 2019 fortalte forsyningen om fjernvarmestrategien til både beboer- og bestyrelsesmøder, samt generalforsamlinger. I alt tog seks boligområder imod tilbuddet om et oplæg, omkring netop deres udfordringer og løsninger.

Som noget nyt, fik en stor del af byens borgere også en henvendelse i e-boks, om at muligheden for energitilskud udløber ved udgangen af 2020. Ligesom tidligere år, er der desuden skrevet artikler om energibesparelser i både "Albertslund Posten" og "Miljø & Erhverv", kommunens postomdelte avis til virksomhederne i Albertslund.

I forbindelse med at de nye digitale målere er blevet sat op, har forsyningen fået et rigtig godt værktøj til at hjælpe de boligejere, som har dårlig afkøling. Traditionelt er det en oplysning man har fået med årsopgørelsen, sammen med et girokort, men nu er det muligt

at reagere hurtigere når et fjernvarmeanlæg går i stykker. I løbet af 2019 blev omkring 150 forbrugere kontaktet, med tilbud om både individuel vejledning til at løse problemet og om et nyt TAO-anlæg. Flere kommunikationsmetoder blev afprøvet, både telefon, brev og E-Boks.

9. INTELLIGENTE MÅLERE

Udskiftningen af varme og vandmålere blev stort set afsluttet i slutningen af 2019, og vi mangler blot enkelte områder der er under renovering. Vi har, med jeres hjælp, besøgt 6.500 adresser på 14 måneder. Det har været en travl, men sjov opgave, som vi ikke kunne have udført uden jeres hjælp og velvillighed; det skal I alle have tak for.

Med de nye og smarte varmemålere og alle de varmedata der vælter ind på Forsyningen hver time, bliver vi i stand til at give en mere nuanceret borgerrådgivning. Vi bliver i stand til at drifte fjernvarmenettet mere effektivt end vi gør i dag, samtidig med at alle borgere nu kan få et langt bedre indblik i deres eget fjernvarmeforbrug og derved større mulighed for at regulere det med indsigt.

Forsyningen har nu for første gang i sin historie en ensartet målerpakke, som gør det langt nemmere og billigere at drifte målerne fremover. I dag kan vi f.eks. fjernaflæse samtlige varmemålere i kommunen. Vi er gået fra at have utallige manuelle arbejdsgange i forbindelse med årsafregning og generel hjemtagningen af varmedata, til stort set ingen. Varmedata fra de gamle varmemålere blev primært hentet via "Driveby" løsningen, hvor vi kørte rundt i kommunen i en dertil indrettet målerbil, og hentede varmedata via antenner på bilen.

Med de nye målere er det nu muligt at sidde på Forsyningen og observere automatikken gøre arbejdet. Det frigør en masse tid og ressourcer som vi f.eks. kan anvende til borgerrådgivning mm.

For at få fjernaflæst samtlige målere, har vi været nødsaget til at etablere et netværk af antenner rundt omkring i kommunen, som kan opfange målersignalerne. Enkelte steder har der yderligere været brug for "Extendere", der forstærker signalerne fra målerne så de kan opfanges af antennerne.

Extenderen er en lille grå kasse, der skrues fast på facaden typisk under udhæng eller lignende. Den er trådløs og med batteri. Se billedet herunder.



Enkelte borgere har stået model til en målerudskiftning, på trods af at de allerede havde en relativt ny måler installeret. Dette skyldes ønsket om ensartning og vi beklager de gener det har medført.

Mange af varmeværkets fjernvarmehaner har ikke kunne klare et målerekifte og det har derfor været nødvendigt at udskifte dem i samme forbindelse. Den eneste måde at udskifte disse haner på, er at lukke for fjernvarmen ude i vejen, og konsekvensen har været at mange borgere har været berørt af lukninger. Vi beklager de gener det har medført, specielt over for de borgere, som flere gange har oplevet at fjernvarmeforsyningen har været afbrudt på grund af udskiftning af fjernvarmehaner.

10. ELEKTRONISK KUNDEADGANG TIL DATA

Det er i dag muligt at se sit fjernvarmeforbrug på nettet og vi arbejder ihærdigt med at udvikle en app, der både kan vise fjernvarmeforbrug, vandforbrug og elforbrug på en og samme app. Det har dog vist sig at udviklingen af en fælles app, der skal kombinere forbrugsdata fra tre forskellige og særskilte forsyninger er en større udfordring end først antaget. I vores tilfælde drejer det sig om os selv i Albertslund Forsyning, HOFOR som ejer vanddata og Radius som ejer eldata. Vi er i tæt dialog med ovenstående forsyninger og håber at vi finder en fælles løsning til gavn for alle borgere i kommunen.

11. ADFÆRDSMOTIVERENDE TARIFFER

VEKS indførte i 2019 variable opkrævninger, hvilket betyder at fjernvarmen er billigere om sommeren end om vinteren. De variable priser over året afspejler de faktiske omkostninger ved at producere fjernvarme til varmebrugerne på Vestegnen. I Albertslund betød det i første omgang ikke noget for taksterne, fordi det igangværende målerekifte gjorde det svært at lave nye tariffer. Når de sidste målere er udskiftet, vil Forsyningen komme med forslag til, hvordan man bedst tilpasser tarifferne i Albertslund.

12. PLAN/LØSNING FOR KUNDER DER IKKE ER LAVTEMPERATURPARATE TIL TIDEN

For at blive klar til lavtemperatur, kan flere værktøjer tages i brug. Det kan være store energirenoveringer, mindre radiatorudskiftninger eller kreative løsninger med blæsepaneler til eksisterende radiatorer. Netop fordi forholdsvis simple tiltag kan have stor effekt, har Forsyningen primært haft fokus på de meget tidskrævende renoveringstiltag i 2019. Den løbende udskiftning af nedslidte VVS komponenter, vil frem mod 2026 blive automatisk tilpasset lavtemperaturfjernvarme (jf. vores tekniske bestemmelser). I det tidligere omtalte EU-projekt REWARDHeat, er et af fokusområderne desuden at udvikle tekniske løsninger til de boliger, der ikke forventes at være klar til lavtemperaturfjernvarme.

13. PLAN FOR VARMEFORSYNING AF OMRÅDER UDEN FJERNVARME

Det er i øjeblikket ikke rentabelt for de få områder uden fjernvarme at konvertere til fjernvarme. Der arbejdes generelt i fjernvarmebranchen, herunder i VEKS, for at gøre konvertering fra naturgas til fjernvarme rentabelt. Det handler primært om de beregningsmodeller, man skal anvende når der laves projektforslag om konvertering i forhold til lovgivningen på energiområdet.

Den overordnede plan for Danmark er at naturgas ikke skal anvendes til boligopvarmning efter 2035, men det betyder ikke nødvendigvis konvertering til fjernvarme, da der jo også er andre alternativer – lige nu især elvarmepumper.

For områder med olie- eller el-opvarmning, som f.eks. Risby, der ligger langt fra det eksisterende fjernvarmesystem er det både nu og på længere sigt, nok mest sandsynligt at det skal ske med individuelle eller lokale løsninger. Men Dansk Fjernvarme og andre presser på overfor beslutningstagerne i Folketinget, for at skabe rammer for grønne løsninger også her – specielt nu med kommende national Klimalov og Klimahandleplan.

FJERNVARMEN 2020

Arbejdet for 2020 er allerede i fuld gang og følger stadig fjernvarmehandleplanens 13 punkter, blandt andet ved at:

- Vi fortsætter vores renoveringsprojekt i Albertslund Syd i samarbejde med Bo-Vest. I samarbejde med Bo-Vest er vi også i gang med at projektere, med henblik på modernisering af fjernvarmenettet, sammen med bygningsrenovering af Galgebakken i 2021-2023
- Vi færdiggør vores renovering af hovedledningerne under Roskildevej, Vognporten, samt på enkelte stikveje i "Agerne" i Albertslund Vest.
- Renoveringsplanen opdateres i 2020 i samspil med planerne for lavtemperatur, og til dette anvendes bl.a. Brudstatistik fra Driftweb (opgavestyringsprogram), droneoverflyvning samt medarbejdernes erfaring for hvor rørene knager.

Derudover mærker vi også aktivitet på byggemodningsagerne i kommunen, hvor der pt. etableres nye fjernvarmenet på tre byggegrunde.

De nye fjernvarmemålere giver mulighed for en mere systematisk hjælp til forbrugere med dårlig afkøling, og derfor forventes det at blive et større indsatsområde i 2020. Bl.a. gennem dette arbejde, og med oplysningskampagner i øvrigt, vil vi forsøge at øge udbredelsen af TAO-anlæg til private, og samtidig arbejde mere fokuseret på de store industrikunder.

Planen for etablering af lavtemperatur shunts opdateres i 2020, og de næste to shunts er allerede planlagt ved Lækrogen og Porsager. Dertil kommer at VA4 Syd også kommer over på lavtemperatur.

UDEBELYSNING

UDEBELYSNING – DRIFTSREGNSKAB 2019

Drift:	Forbrug 2019	Budget 2019	Afvigelse
Kommunal udebelysning	4.753.530	4.887.000	133.470
Albertslund centrum udebelysning	615.248	838.000	222.752
DOLL (Drift og vedligehold)	534.392	550.000	15.608
Boligområder/Grundejerforeninger			
Udgifter	2.217.555	2.773.000	-555.445
Indtægter	-2.217.492	-2.773.000	555.508
Samlet driftsresultat	5.903.233	6.275.000	371.925

Anlæg:	Forbrug 2019	Budget 2019	Afvigelse
Kommunale anlæg	15.397.053	11.542.000	-3.855.053
Boligområder/Grundejerforeninger	11.987.921	14.558.000	2.569.079
Samlet anlægsresultat	27.384.975	26.100.000	-1.285.975

KOMMENTARER TIL DRIFTSREGNSKAB - UDEBELYSNING

Drift:

Boligområder og grundejerforeninger – det takstfinansierede område, og de kommunale veje og stier, fik i 2019 et væsentlig lavere omkostningsniveau grundet lavere vedligeholdelseskostninger i form af ny driftsaftale med firmaet Citelum. Denne besparelse blev indregnet i taksterne, således at det takstfinansierede område balancerer fint i 2019.

Anlæg:

Projekterne på udebelysningsområdet er generelt overskredet med 1,3 mio. kr og der er større forskydninger imellem det skatte- og det takstfinansierede område, hvilket skyldes ændringer i den tekniske opdeling imellem områderne. Der er etableret mere kommunalt lys på de private stier, som alternativ til at kommunen betaler boligselskaberne for belysningen. Grundet lange leveringstider på master og armaturer, har det været nødvendigt at opbygge en mindre lagerbeholdning, som har medvirket til budgetoverskridelsen.

MODERNISERING AF UDEBELYSNING 2019

I det forgangne år tog moderniseringen af udebelysningen for alvor fart. Tilstanden på den eksisterende belysning var i en sådan beskaffenhed, at det var nødvendigt at totaludskifte armaturer, master og kabler. Den samlede modernisering har omfattet 1585 lyspunkter, fordelt på i alt 15 projekter. Strækning/område hvor der i 2019 er etableret ny udebelysning er listet op herunder:

<i>Strækning/område hvor ny udebelysning er etableret</i>	<i>Antal nye LED gadelamper på strækning/område</i>
Rødager & Snebærhaven	80
Enebærhaven (inkl. kommunal vej og sti)	35
Herstedøster villaby (inkl. kommunal vej og sti)	320
Albertslund vest, afdeling 3 (inkl. kommunal vej og stisystem, Børnehuset Troldehøj, Roskilde kro)	290
AB syd (inkl. Fuldbrovej, Hvidbrovej, kanalgaden og legeplads i Storkens kv.)	115
Syd & Tåstrupstien	80
Vridsløsevej & BS 72 inkl. P-plads	30
Damgårdstien (inkl. blokland, banehegnet & sti ved børnehuset Stensmosen inkl P-plads)	170
Gamle Landevej & kærmosestien	60
Tunnel Herstedlund skole inkl. område før og efter	100
Nyvej & Hedemarken	60
Snebærstien & Herstedøster skole	55
Risbystien & Gamle Landevej (ved institution "Baunegård" og spejderklub "Skovgruppen")	40
Børnehuset "Ved Vejen" & Herstedvester Kirke/kirkegård	30
Stadionstien inkl. runddel	120
	Samlet antal 1585 stk.

PROJEKTEKSEMPEL: SIMULERET DAGSLYS I TUNNELLEN VED HERSTEDLUND SKOLE.

I 2019 blev også lysest i tunnelen ved Herstedlund skole moderniseret. Tunnelen var specielt fordi det var manglende belysning i dagtimerne, som skabte farlige situationer.

I begge sider af tunnelen er der nedadgående ramper som fører trafikanter under Roskildevej. Ramperne skaber høje hastigheder for cyklister og på solrige dage var det umuligt for øjet at tilpasse sig lys niveauet i tunnelen.

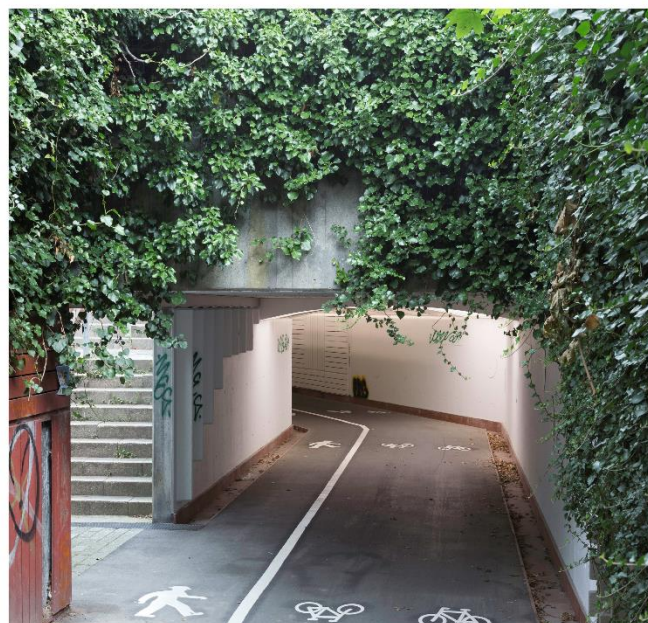
Der blev derfor etableret en lysinstallation som simulerer dagslys i tunnelen og derved har forøget trafiksikkerheden. Før og efter billederne herunder viser dagslyseffekten i dagtimerne.



Før



Efter



Belysningen i aften-/nattetimerne har naturligvis også været i fokus. Det gælder både i tunnelen, men også de omkringliggende områder før og efter tunnelen, som har gennemgået en gennemgribende reovering. Billedet herunder viser dele af den nye belysning omkring tunnelen.



MODERNISERING AF UDEBELYSNING 2020

Budgettet til udebelysning er reduceret markant, hvilket har medført store ændringer i den ellers planlagte moderniseringsplan. Fokus vil stadig være at udskifte de mest nedslidte strækninger/områder og at opfylde de lysmæssige krav som er til vej- og stibelysning anno 2020. En revideret plan vil være klar i løbet af marts 2020 og vil blive publiceret på hjemmesiden <https://belysning.albertslund.dk/>.

LADESTANDERE

Der blev i juni 2019 nedsat en arbejdsgruppe med deltagelse af to repræsentanter fra Brugergruppen, med det formål at se på løsningsmuligheder for at opsætte ladestandere i de mange forskellige boligområder med fælles parkering.

Arbejdsgruppen har bl.a. startet et pilotprojekt i samarbejde med Region Hovedstaden og tre boligområder; Røde Vejmølleparken, Godthåbsparken og AB-Syd, for at finde og afprøve forskellige løsningsmuligheder. Det forventes, at der som følge af pilotprojektet i løbet af 2020 vil blive opsat 2-4 ladestandere, på to lokationer i hvert af de tre boligområder, med det formål at afprøve proces, teknik og logistik for ladestandere på fælles "private" parkeringsarealer.

I forhold til ladestandere på kommunale parkeringspladser, etableres der ladestandere ved den ny parkeringsplads ved Albertsvænge, og ladestanderne under Kvickly bliver udskiftet til betalingsstandere.

RENOVATION

RENOVATION – DRIFTSREGNSKAB 2019

	Forbrug 2019		Budget 2019	
	Udgifter	Indtægter	Udgifter	Indtægter
Fælles formål	0	0	0	-709.000
Dagrenovation	9.590.132	-8.767.679	9.528.000	-7.944.000
Pap	990.483	-843.112	1.065.000	-1.082.000
Papir	1.724.312	-3.098.649	1.857.000	-3.140.000
Glas	1.447.544	-1.631.650	1.854.000	-1.063.000
Haveaffald	1.734.804	-620.143	1.583.000	-1.442.000
Genbrugsstationen	6.898.376	-6.916.203	7.740.000	-8.135.000
Farligt affald	729.644	-626.172	822.000	-821.000
Storskrald	4.512.788	-4.198.250	4.556.000	-4.188.000
Erhverv	1.415.937	-531.193	1.485.000	-604.000
Container	727.220	-554.781	573.000	-773.000
I alt	29.771.240	-27.787.832	31.063.000	-29.901.000

KOMMENTARER TIL REGNSKAB - RENOVATION

På forbrugssiden er de samlede udgifter i 2019 1.983.000 kr. højere end indtægten. Der var budgetteret med at denne forskel kun skulle have været 1.162.000 kr.

Sammenlignes forbrug med budget skyldes mindreindtægten på knap 2,1 mio. kr. flere modsatrettede afvigelser. På dagrenovationen og glas er der modtaget en merindtægt, mens der især er mindreindtægter på områderne haveaffald, genbrugsstation, farligt affald og containere.

Sammenlignes forbrug fra år til år på indtægtssiden er der et betydeligt fald i indtægten fra 2017 til 2019 (fremgår ikke af ovenstående skema). Dette skyldes, at der på visse takster er gennemført betydelige takstnedsættelser, som følge af et oparbejdet overskud stammende fra især affald indsamlet i minicontainere. Den indregnede takstreduktion har samlet set været højere end budgetteret. Faldet i indtægter skyldes fra 2019 også et fald i salgspriserne for papir og pap.

I forholdet mellem forbrug og budget er der nogle mindreudgifter som skyldes færre udgifter til fælles formål, genbrugsstationen og erhverv. Dette modsvares kun delvist af merudgifter til haveaffald og containere. Mindreudgifterne skyldes et mindreforbrug til fællesformål, hvor der er sparet på udgifter til kundeservice og IT-systemer. På genbrugsstationen har der været færre udgifter til Vestforbrænding.

Da udgifterne i 2019 var større end indtægterne, er det fra 2020 nødvendigt at sætte taksterne op så regnskabet kommer til at balancere.

RENOVATION - ÅRETS INDSATSOMRÅDER 2019

STATUS PÅ GENANVENDELSEN

Også i 2019 er der investeret i tiltag af kommunikativ art med henblik på at øge genanvendelse. Der har været arrangeret besøg for boligområdernes ejendomsfunktionærer på modtageanlæg og Agenda Centret har ført madaffaldskampagner i form af videoer og plakater, der opfordrer borgerne til at sortere.

På trods af den fortsatte kommunikations- og informationsindsats er genanvendelsesprocenten i 2019 på samme niveau som i 2017 og 2018 – nemlig godt 40 %. Kommunens målsætninger om at få udsorteret 50% i 2018, 60% i 2020 og 65% i 2025 er derfor udfordret. Det må konkluderes, at den information- og kommunikationsindsats vi har gennemført, ikke har været nok til at løfte genanvendelsen i kommunen.

Bag disse tal fremgår det, at mængden af dagrenovation og småt brændbart er faldet 5%, mens mængden af udsorteret madaffald er steget knap 6%. På den negative side i forhold til genanvendelsesprocenten er mængden af indsamlet plast og glas hver faldet 15%, og mængden af indsamlet papir faldet knap 10%. Vi kan ikke ud fra de månedlige oversigter over indsamlet affald se, at faldet i mængden af indsamlet plast skulle skyldes den negative omtale af afsætning af plast i Tyskland.

Sammenlignet med de øvrige kommuner på Vestegnen klarer Albertslund Kommune sig dog pænt. Det er ligeledes miljøstyrelsens vurdering, at Albertslund Kommune allerede indsamler den mængde affald til genanvendelse, der kan forventes med den boligsammensætning, der er i kommunen. Således er der en langt højere grad af sortering i villaer og rækkehuse med egne beholdere ved husstanden, sammenlignet med etageejendomme og tæt/lav byggeri med fælles affaldscontainere, som der er flest af i Albertslund.

Det skal nævnes, at da Albertslund Kommune deltager i et indsamlingsfællesskab med 4 andre kommuner, er der ikke udelukkende tale om mængder for Albertslund Kommune, men i høj grad også om gennemsnitstal for de 5 kommuner tilsammen. Affaldsmængderne fordeles mellem kommunerne efter, hvor mange beholdere og containere vi hver især har til de enkelte fraktioner, deres tømmefrekvens, samt hvor mange villaer og ejendomme, der er tilknyttet nye indsamlingsordninger for eksempelvis madaffald.

På den baggrund må det vurderes, at så længe Albertslund Kommune er med i et indsamlingssamarbejde, hvor affald ikke indvejes kommunevis, er det ikke muligt at nå vores nuværende målsætning i Albertslund på egen hånd. Deltagelse i indsamlingssamarbejder og mulighederne for vejning af affald, er derfor et væsentligt element i det forestående arbejde med at lave en ny affaldsplan for kommunen.

Kontrolsorteringer af indsamlet restaffald viser, at der i Albertslund generelt udsorteres godt i forhold til papir, glas, metal, farlig affald og elektronik. Men der er problemer med at få sorteret madaffald og plast ud fra restaffaldet. Således er knap 1/5 af indholdet i restaffaldsbeholderne madaffald. Der er lige så meget genanvendeligt plast tilbage i restaffaldet, som der er i beholderen til plast.

Hvis du alligevel ikke vil sortere dit affald....



8977 visninger

Agenda center Albertslund

10. september 2019 · ⚙️

👍 Synes godt om side

Hvis du alligevel ikke vil sortere dit affald....

👍 21

2 delinger

Eksempel på kampagne fra Agenda centret med henblik på at skabe fokus på sortering af affald.

DE SIDSTE BOLIGOMRÅDER MANGLER STADIG AT KOMME MED

En del boligområder i Albertslund er under reovering og dette er en udfordring for affaldssorteringen, da fokus i disse områder ikke nødvendigvis er på sortering af affald. Et par boligområder vil også i de kommende år være ramt af reoveringsprojekter.

Hedemarken, Morbærhaven samt 2/3 dele af AB Syd er stadigvæk ikke kommet i gang med at udsortere affald i alle fraktioner, selv om det var forventet at disse tre områder ville være kommet i gang 2019. Når disse boligområder kommer med, forventes de at bidrage positivt til genanvendelsesprocenten med et par procent.

USIKKERHED VEDRØRENDE RENOVATIONSFIRMA

Renovationsfirmaet Remondis A/S har opsagt sin kontrakt for indsamling af husholdningsaffald med virkning fra 1. januar 2020. Udover Albertslund er aftalen også gældende for de øvrige fire kommuner i "Indsamling-på-Tværs" – Ballerup, Furesø, Vallensbæk og Ishøj. Flere muligheder for at løse den usikre forsyningsituation blev undersøgt og vurderet og det blev besluttet, at kommunerne skulle hjemtage indsamlingsopgaven i regi af et fælleskommunalt interessentskab.



Det gamle VEGA blev overvejet som lokation til et nyt fælleskommunalt renovationsfirma, men det viste sig, at der var økonomiske og tidsmæssige udfordringer med at få stedet gjort klart til tiden.

Der var en del praktiske ting der skulle afklares i den forbindelse. Eksempelvis var det et spørgsmål om at finde en egnet beliggenhed og efterfølgende ansøge om tilladelse til at benytte en valgt lokalitet. I sidste ende faldt valget på en adresse i Albertslund, da det var den mest "indflytningsklare".



Den valgte lokation i Albertslund. Her mangler "blot" et hegn, samt nogle pavilloner til omklædning og administration.

Den politiske beslutningsproces kørte i kommunerne hen over efteråret, hvor det i november blev besluttet at hjemtage indsamlingsopgaven i et fælleskommunalt regi.

De sideløbende forhandlinger med Remondis trak dog ud og overtagelsesprocessen er pt. endnu ikke endeligt faldet på plads. Det nyetablerede fælleskommunale interessentskab forventes at overtage indsamlingen af husholdningsaffald i løbet af marts 2020.

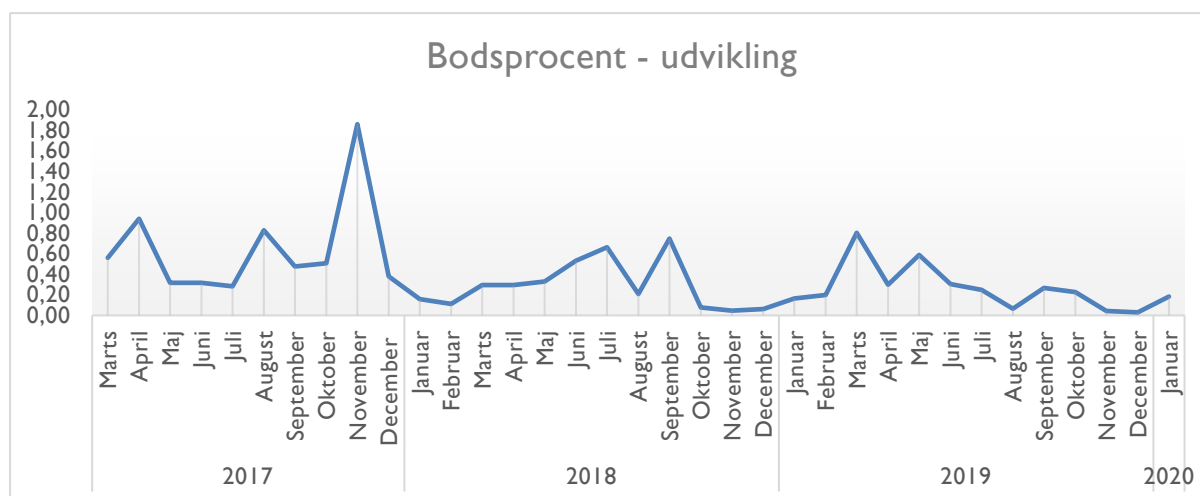
Den nuværende indsamlingskontrakt er gældende frem til maj 2021 og det skal hurtigst muligt afklares om selskabet skal køres videre efter denne dato. Processen vedrørende denne beslutning vil køre i første halvår af 2020.

INDSAMLING AF PAP FRA VILLAER

I 2019 har der været mulighed for villaer til at indkøbe en beholder til indsamling pap. I 2019 solgte vi 25 beholdere. Denne ordning, som kan være med til at højne mængderne af indsamlet pap og karton, er stadig meget begrænset i sin udbredelse. Der vil derfor være fokus også på at udbrede denne ordning i den kommende affaldsplan.

DAGLIG DRIFT OG KUNDESERVICE

I 2019 er der fortsat arbejdet med forbedringer og tilpasninger i forhold til den daglige drift af indsamlingen af affald.



Som det fremgår af ovenstående graf, har der været udfordringer sidste forår som blandt andet skyldtes omlægning af ruter. De sidste 3 måneder af 2019 var dog som i 2018 meget tilfredsstillende. En bodsprocent på under 0,05 betragtes således som tilfredsstillende. Stigningen fra december 2019 til januar 2020 skyldes især problemer i et specifikt område, så det forventes fra Vestforbrændings side at bodsprocenten vil falde igen.

GENBRUGSSTATIONEN OG DRIVHUSET

På genbrugsstationen åbnede vi i efteråret 2018 et nyt byttested for byggematerialer, hvor borgere m.v. kan aflevere og afhente ubrugte rester af byggematerialer. Ordningen med et byttested for byggematerialer, blev i 2019 udvidet, så der fremover også kan modtages og byttes brugte møbler i et tilstødende lokale.

Der har været gennemført en brugerundersøgelse blandt brugerne af "Byt et bræt". Undersøgelsen viste, at der er en del brugere i løbet af en dag og at der er stor tilfredshed med initiativet blandt brugerne.

Via Gate21s projekt "Partnerskab for Cirkulære Kommuner", som løber til og med 2020, deltager genbrugsstationen med casen: Nye veje til mere direkte genbrug.

Genbrugsstationen har indgået et samarbejde på forsøgsbasis med den socialøkonomiske virksomhed VOKS – planter med omtanke, som aftager egnede genstande til at plante i fra Drivhus og genbrugsstationen. Herudover er der, som forsøg, etableret salg af genbrugelige cykler. Der arbejdes forsøgsvis i 2020 på etablering af samarbejder med lokale frivillige cykel-reparationscafé'er og kommunale ungdomsklubber, som kan aftage cykelreservedele fra cykler, der ikke umiddelbart kan genbruges.

Siden 2017 har det været forvaltningens vurdering at udgifterne til levering, reparation og udskiftning af reservedele til to-kammerbeholdere var for høje via ordningen med Vestforbrændings beholderservice. På den baggrund blev det i 2019 besluttet at opsigte aftalen med beholderservice og tage denne opgave hjem som en del af genbrugsstationens funktioner. Denne opgave blev overtaget med virkning fra 1. januar 2020. Genbrugsstationen har overtaget en del af Materialegårdsens lade, som i 2019 er blevet indrettet til formålet.



Håndtering af defekte beholdere er en opgave, der bruges en del tid på.

GEBYRER FOR LANG GÅ-AFSTAND PÅ EGEN GRUND

I forbindelse med overgangen til de nye ordninger ophørte kommunen i 2016 med at opkræve afstandsgebyr på ejendomme med lange gåafstande. Efter at der blev sendt breve til eventuelt berørte ejendomme i 2018, blev der i løbet af foråret 2019 fulgt op med tilsyn på over 100 adresser, hvor der var tvivl gå-afstanden. Gebyret blev derefter genoptaget, for de ejendomme, hvis stativer/beholdere på den enkelte grund, står længere end 20 meter fra skel/bund af indkørslen.

LØBENDE FOKUS PÅ ADGANGSFORHOLD

Det er skraldemændene der i høj grad afgør om adgangsforholdene på de enkelte adresser, er acceptable i forhold til de arbejdsmiljøregler, de arbejder under. Selv om der er nogle enkle og klare retningslinjer på området, så kan der tit være tvivlstilfælde på den enkelte ejendom. Eksempelvis kan der være tvivl om hvornår et underlag er tilstrækkeligt "kørefast" eller hvornår en adgangsvej er bred nok. Det er et område, som der fra skraldemændene's side er stigende fokus på. Derfor har vi også i 2019 løbende fået sager ind, som der er brugt en del tid på at få løst.



Eksempel på adresse med udfordrende adgangsforhold. Her skal renovatøren gennem flere døre som er låst med forskellige nøglesystemer. Adressen er udfordret af at området er under totalreivering.

UDFORDRING MED AFSÆTNING AF AFFALD

Kommunerne i Danmark er blevet udfordret i forhold til afsætning af papir, plast, pap og metal til genanvendelse. De markeder i eksempelvis Kina, som aftager dette affald, er begyndt at sætte højere krav til kvaliteten af de indsamlede affaldsfraktioner. Dette betyder faldende priser for salg af papir, pap og metal – samt kraftigt stigende priser for afsætning af plastaffald. Via Vestforbrænding afsætter Albertslund Kommune ikke genanvendelige affaldsfraktioner på det kinesiske marked. Men forholdene på det kinesiske marked presser priserne på det europæiske marked, da flere aktører ønsker at afsætte disse fraktioner i Europa.

For madaffaldets vedkommende er en tilskudsordning til etablering af bioforgasningsanlæg faldet bort, hvilket også har været med til at give negative forventning for udgifterne til behandling af madaffald.

Oven i dette kom det i løbet af 2019 frem i diverse medier, at Vestforbrænding kun kunne dokumentere, at 31% af det indsamlede plast blev genanvendt. Selv om yderligere 45 % af det indsamlede plast blev afsat til certificerede plastmodtagelsesanstalt kunne det ikke dokumenteres, at de havde genanvendt netop det plast der kom fra Vestforbrændings kommuner.

Vestforbrænding har siden arbejdet på at styrke deres afsætning af plast i forhold til at sikre og dokumentere en korrekt håndtering og højst mulig genanvendelse. Sagen følges tæt af forvaltningen og det politiske niveau. Selv om mængderne af indsamlet plast er faldet er dette fald ikke faldet sammen med mediehistorierne i 2. halvår af 2019.

FREMTIDIGE KRAV TIL SORTERING, AFFALDSPLAN MV

Den nationale affaldsplan for hele Danmark er endnu en gang blev udskudt. Planen vil blandt andet have fokus på, at borgerne på tværs af kommunegrænserne kommer til at opleve mere ens ordninger for sortering. Således er der en politisk aftale om, at der skal laves såkaldte "branchefællesstandarder" for sortering og indsamling af husholdningsaffald. Det afventes pt. hvad dette vil komme til at betyde for sorteringskriterier samt benyttelse af beholdermateriel, valg af stativ mv.

Kommunerne kan vente med at udarbejde deres egne affaldsplaner til den nationale affaldsplan kommer i høring. Albertslund Kommune har valgt at afvente den nationale plan.

I løbet af 2019 er der afholdt en række møder om den fremtidige affaldsplan for Albertslund Kommune. Således er der afholdt møder med kommunens miljøteam, de kommunale institutioner, genbrugsstationen, brugergruppens arbejdsgruppe mv.

Fokus i affaldsplanen bliver fremme af mere genanvendelse i forhold til de vedtagne målsætninger, kampagner for mere sortering i forhold til virksomheder og byggeaffald, fremmelse af direkte genbrug, udsortering af tekstiler og smarte løsninger.