

Forslag til nye affaldsordninger for private husstande i Albertslund Kommune

Høringsmateriale

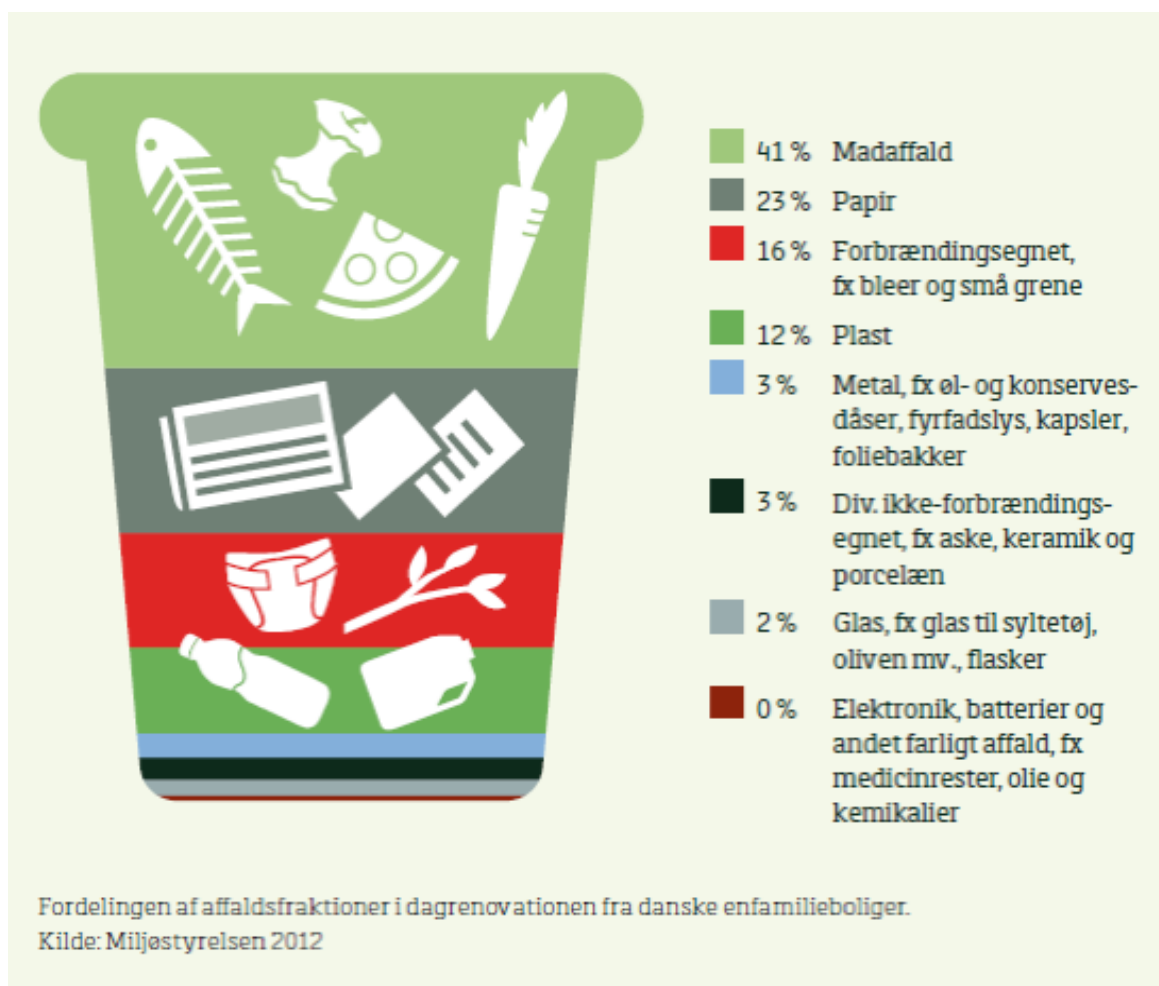
Udkast af 31. oktober 2014

Hvorfor nye affaldsordninger?

Selvom vi allerede er gode til at sortere (fx glas og papir) i vores by, genanvendes kun 22,5 % af husholdningsaffaldet i dag.

Kommunalbestyrelsen vedtog i 2012 en ambitiøs affaldsplan, herunder at vi skal genanvende mindst 50 % af vores husholdningsaffald senest i 2018. Det samme mål findes i Regeringens Ressourcestrategi for affald fra 2014, og i EU tales der allerede nu om genanvendelseskrav på 70 % i 2030.

41 % af det affald, der er tilbage i din skraldespand i dag, er madaffald. Indsamling af madaffald til kompostering og bioforgasning kan altså hæve genanvendelsesprocenten væsentligt. Plast- og metalemballagen skal også ud af skraldesækken. Vi skal blive endnu bedre til at sortere glas, papir samt karton og pap fra til genanvendelse. Vi skal have ressourcerne ud af affaldet. Spørgsmålet er, hvordan vi gør det på den bedste måde.



Borgerdeltagelse

Kommunen har været i dialog med byens boligområder for at få input til, hvordan vi sammen kan løse udfordringen med at få ressourcerne ud affaldet. I foråret 2014 blev der afholdt fire workshops med repræsentanter fra 19 boligområder. Kommunen har derefter, sammen med en arbejdsgruppe under Brugergruppen, opstillet seks forskellige forslag til, hvordan de nye affaldsordninger kan se ud. En sammenskrivning og bearbejdning af forslagene er blevet præsenteret for og diskuteret med Brugergruppen og deltagerne på borgermødet den 25. september og er nu i høring.

Principper for de nye affaldsordninger

1. De nye affaldsordninger **skal** indeholde husstands nær indsamling af madaffald, restaffald, småt metal, pap og karton, papir, glas og plast.
2. Ordningerne skal være fleksible og fremtidssikrede. Der skal nemt kunne tilføjes flere typer affald i takt med, at der opstår nye muligheder for genanvendelse.
3. Ordningerne skal så vidt muligt skræddersys til det enkelte boligområde af hensyn til pladsforhold, eksisterende løsninger og materiel, æstetik, samt ønsker fra beboerne og boligområderne.
4. Genbrugsfraktionerne skal kunne afleveres 50 meter fra husstanden. Dog op til 200 meter, hvis afleveringsstedet er placeret under hensyntagen til beboernes naturlige bevægelsesmønster, og hvis det af økonomiske og logistiske årsager ikke er muligt at placere opsamlingsmateriel tættere på.
5. Det skal tilstræbes, at affaldsgebyret ikke stiger.

Forslag til nye affaldsordninger

Forslagene til de nye affaldsordninger er inddelt efter de typer af boligområder, hvor vi finder dem mest relevante. Alle ordningerne kan dog tilbydes alle kommunens boligområder.

De beregnede gebyrer tager udgangspunkt i 2013 priser og mængder og er baseret på bedste skøn. **Da mange faktorer spiller ind, og en endelig fastsættelse tillige vil bero på forhandlinger med renovatører i den nye udbudsrunde, skal gebyrerne ikke ses som endelige.** For at kunne opfylde målsætningen vil alle boligområder i byen have behov for at investere i nyt materiel. **Det skal understreges, at anslåede investeringsomkostninger ligeledes beror på bedste skøn.** Alle priser er inkl. moms.

Det høje affaldsgebyr for parcelhusområderne har gennem længere tid fyldt en del i debatten. Vi har derfor forsøgt at skrue på alle knapper for at finde den billigst mulige løsning, som samtidig imødekommer udfordringen med det øgede genanvendelsesmål.

Det høje gebyr skyldes blandt andet de hyppige afhentninger af affald ved den enkelte husstand. En af måderne at nedsætte gebyret på er, at overgå til 14-dages tømning for restaffald og madaffald. For at undgå gener med lugt fra madaffaldet i sommerperioden kan der etableres en 'trogenats-ordning'. Det vil sige, at man i perioder med høje temperaturer overgår til uge-tømning. En anden måde at nedsætte affaldsgebyret er, at billiggøre ordningerne for haveaffald og storskrald. Det kan gøres ved, at boligområdet beslutter, at husstandene selv skal køre på Kommunens Genbrugsstation med storskrald, eller at husstandene aktivt skal tilmelde sig, hver gang de ønsker afhentning af storskrald og haveaffald¹. Endelig kan det gøres ved, at man i et boligområde beslutter at etablere en fælles plads til opsamling og afhentning af haveaffald og storskrald.

Flere boligområder oplever i dag hærværk i form af brandstiftelse i affaldscontainerne. De sikkerhedsmæssige aspekter er derfor også i fokus. Her kan nedgravede containere være en god løsning. Nedgravede containere er også gode i områder, hvor det kniber med pladsen.

Hvilken affaldsordning har jeg i dag?

Affaldsordning A

Husstande med denne ordning har eget affaldsstativ til restaffald, papir og glas. Husstanden er med i indsamlingsordningen for storskrald, haveaffald, pap og småt metal samt miljøboksordningen for farligt affald og småt elektronik. Affald der ikke indsamles i disse ordninger, skal afleveres på genbrugsstationen.

Affaldsordning B

Husstande med denne ordning har eget stativ til restaffald, papir og glas. Alt andet affald skal afleveres på områdets miljøstation eller på genbrugsstationen.

Affaldsordning C

Husstande med denne ordning skal benytte områdets fælles containere til restaffald, papir, glas og pap. Alt andet affald skal afleveres på områdets miljøstation eller genbrugsstationen.







Affaldsordning D

Husstande med denne ordning skal benytte områdets fælles containere til restaffald, papir, glas og pap. Alt andet affald skal afleveres på områdets miljøstation eller genbrugsstationen. Boligområdet står selv for at indsamle affald fra affaldsøerne til et fælles opsamlingssted. Husstande med denne ordning har eget stativ til dagrenovation, papir og glas. Alt andet affald skal afleveres på områdets miljøstation eller genbrugsstationen. Boligområdet står selv for at indsamle affald fra affaldsstativerne til et fælles opsamlingssted.

Er du stadig i tvivl, kan du finde din affaldsordning på www.albertslund.dk/mitaffald.

¹ Ved 'tilmelde' forstås, at den enkelte husstand selv aktivt skal bestille afhentning af storskrald og haveaffald, når de har behov. Det betyder, at skraldebilerne ikke kommer til at køre op og ned af alle vejene, som den gør i dag. I stedet kører skraldebilen kun ud til de adresser, der har bestilt afhentning den pågældende dag. Altså på samme måde, som den enkelte husstand i dag selv skal tilmelde sig, når de ønsker at få hentet stort haveaffald med grab.

Oversigt over de seks forslag til nye affaldsordninger

AFFALD OG GENBRUG SCENARIER FOR FREMTIDEN			SAMLET OVERSigt VILLAER				
		* Gebyr pr. husstand pr. år incl. moms	Uden hveaffald og storskrald *	Central opsamling af hveaffald og storskrald *	Tilmeldsordning på hveaffald og storskrald *	Investeringsomkostninger pr. husstand i alt incl. moms	
1			2-DELT 240 LITER BEHOLDER OG MILJØSPOT Madaffald og restaffald. Papir, glas, plast, metal og pap i miljøspot med minicontainere og eller delvist nedgravede rumopdelte containere.	2350,00	2687,50	3112,50	2125,00
2			3 STK : 2-DELTE : 240 LITER BEHOLDERE Ved huset til madaffald, restaffald, papir, glas, plast og metal. Pap i storskraldsordningen. + FORVALTNINGEN INDSTILLER +	2500,00	2837,50	3337,50	1125,00
3			PAPIRSÆKKE OG KASSETTER Restaffald og madaffald i papirsække. Papir, glas, plast og metal i kassetter. Papir i storskraldsordningen.	3587,50	3850,00	4727,50	975,00

De beregnede gebyrer er baseret på bedste skøn, men da mange faktorer spiller ind og da en endelig fastsættelse tillige vil bero på forhandlinger med renovatører i den nye udbudsrunde, skal gebyrerne her ikke ses som endelige.

AFFALD OG GENBRUG SCENARIER FOR FREMTIDEN			SAMLET OVERSigt FÆLLES OPSAMLING			
		* Gebyr pr. husstand pr. år incl. moms	Central opsamling af hveaffald og storskrald *	Investeringsomkostninger pr. husstand i alt incl. moms		
4			MILJØSPOT Restaffald, madaffald, papir, glas, plast, metal og papir miljøspot med minicontainere.	2437,50,00	1750,00	
5			MILJØSPOT MED DELVIST NEDGRAVET CONTAINER Madaffald i delvist nedgravet container. Restaffald, papir, glas, plast, metal og pap i miljøspot med minicontainere.	2575,00	2000,00	
6			MILJØSPOT MED DELVIST NEDGRAVEDE CONTAINERE Restaffald, madaffald, papir, glas, plast, metal og pap i miljøspot med delvist nedgravede rumopdelte containere. + FORVALTNINGEN INDSTILLER +	2337,50	5375,00	

De beregnede gebyrer er baseret på bedste skøn, men da mange faktorer spiller ind og da en endelig fastsættelse tillige vil bero på forhandlinger med renovatører i den nye udbudsrunde, skal gebyrerne her ikke ses som endelige.

Forslag 1 og 2

AFFALD OG GENBRUG SCENARIER FOR FREMTIDEN

SCENARIO 1



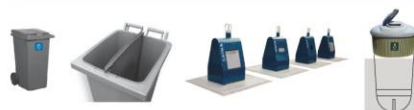
1

2-DELT 240 LITER BEHOLDER OG MILJØSPOT

Madaffald og restaffald i 240 liter beholder.
Papir, glas, plast, metal og pap i miljøspot med minicontainere og
eller delvist nedgravede rumopdelte containere.

Uden haveaffald og storskrald *	2350,00
Central opsamling af haveaffald og storskrald *	2687,50
Tilmeldeordning på haveaffald og storskrald *	3112,50
Investeringsomkostninger pr. husstand i alt eks. moms	2125,00

* Gebyr pr. husstand pr. år incl. moms



AFFALD OG GENBRUG SCENARIER FOR FREMTIDEN

SCENARIO 2



2

3 STK : 2-DELTE : 240 LITER BEHOLDERE

Ved huset til madaffald, restaffald, papir, glas, plast og metal.
Pap i storskraldsordningen.

Uden haveaffald og storskrald *	2500,00
Central opsamling af haveaffald og storskrald *	2837,50
Tilmeldeordning på haveaffald og storskrald *	3337,50
Investeringsomkostninger pr. husstand i alt eks. moms	1125,00

* Gebyr pr. husstand pr. år incl. moms

+ FORVALTNINGEN INDSTILLER +



Forslag 3 og 4



3

PAPIRSÆKKE OG KASSETTER

Restaffald og madaffald i papirsække.
Papir, glas, plast og metal i kassetter.
Pap i storskraldsordningen.

Uden haveaffald og storskrald *	3587,50
Central opsamling af haveaffald og storskrald *	3850,00
Tilmeldeordning på haveaffald og storskrald *	4737,50
Investeringsomkostninger pr. husstand i alt eks. moms	975,00

* Gebyr pr. husstand pr. år incl. moms



4

MILJØSPOT

Restaffald, madaffald, papir, glas, plast, metal og pap miljøspot med minicontainere.

Central opsamling af haveaffald og storskrald *	2437,50
Investeringsomkostninger pr. husstand i alt eks. moms	1750,00

* Gebyr pr. husstand pr. år incl. moms



Forslag 5 og 6



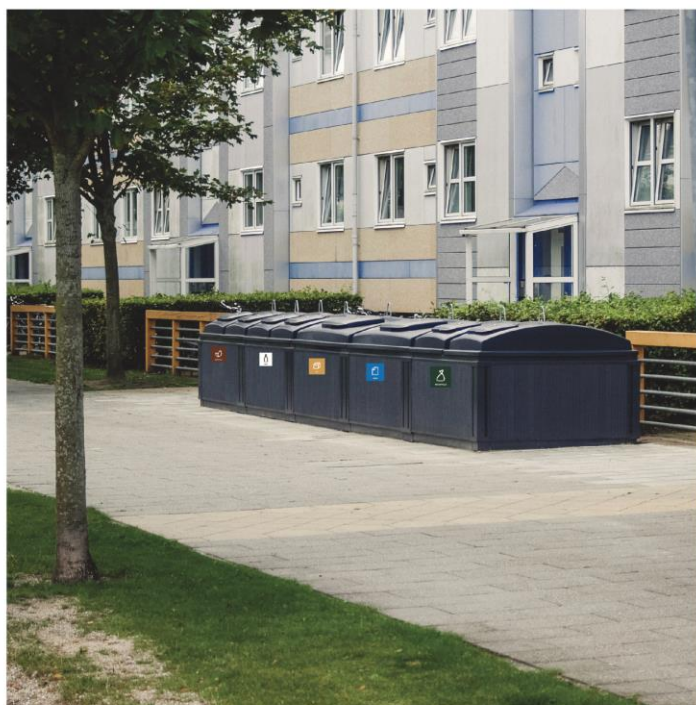
5

MILJØSPOT MED DELVIST NEDGRAVET CONTAINER

Madaffald i delvist nedgravet container.
Restaffald, papir, glas, plast, metal og pap i miljøspot med minicontainere.

Central opsamling af haveaffald og storskrald *	2575,00
Investeringsomkostninger pr. husstand i alt eks. moms	2000,00

* Gebyr pr. husstand pr. år incl. moms



6

MILJØSPOT MED DELVIST NEDGRAVEDE CONTAINERE

Restaffald, madaffald, papir, glas, plast, metal og pap i miljøspot med delvist nedgravede rumopdelte containere.

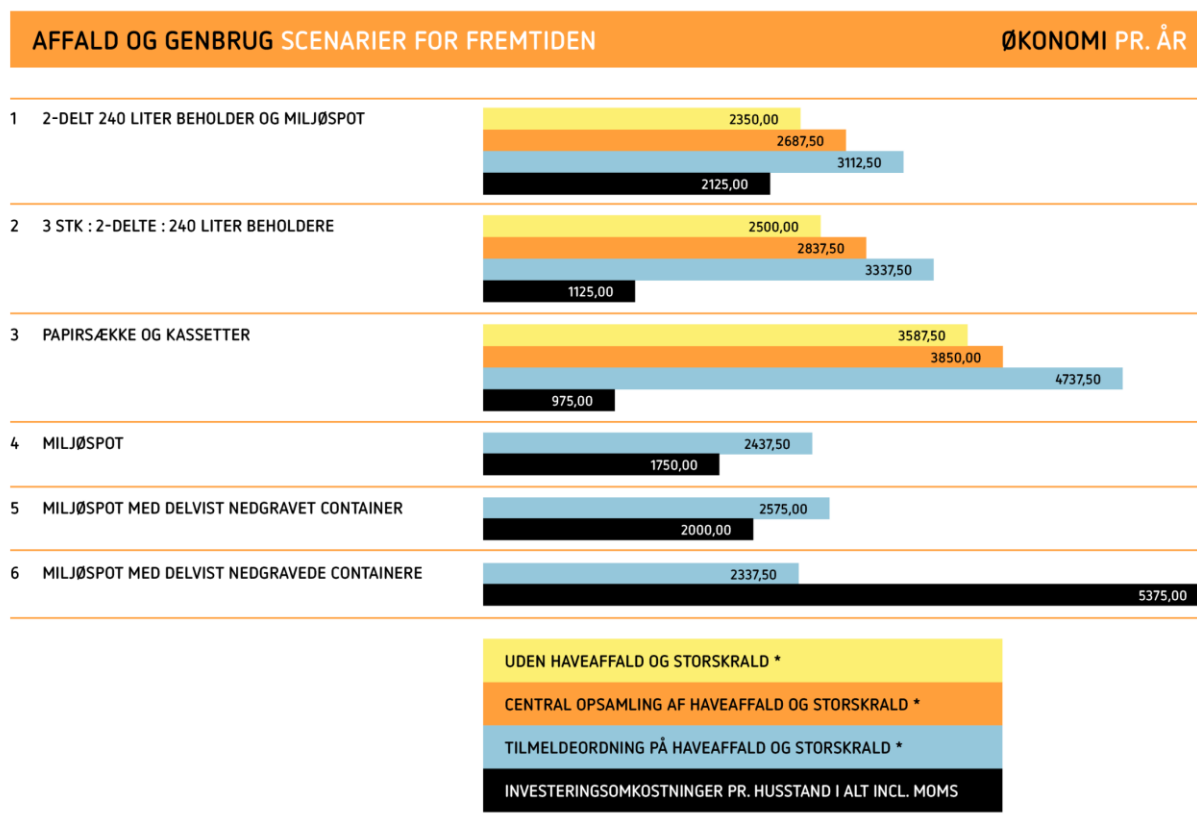
Central opsamling af haveaffald og storskrald *	2337,50
Investeringsomkostninger pr. husstand i alt eks. moms	5375,00

* Gebyr pr. husstand pr. år incl. moms

+ FORVALTNINGEN INDSTILLER +



Økonomisk oversigt over de seks forslag



* GEBYR PR. HUSSTAND PR. ÅR INCL. MOMS

Se eksempler på, hvordan kan tage sig ud i praksis i Bilag 1.

Vurdering af de seks forslag

I det følgende er de seks forslag til de nye affaldsordninger holdt op imod hinanden, hvad angår økonomi, miljø og service.

Økonomi

I forslag 1 og 2 er affaldsgebyret lavere end det nuværende for både A- og B-ordningen². Det skyldes den lavere tømningfrekvens og ændringerne for haveaffald og storskrald. Forslag 3 medfører en væsentlig stigning i affaldsgebyret. Det skyldes dels de hyppige tømningfrekvenser ved brug af kassetter, og dels den eksisterende ordning for haveaffald og storskrald. I forslag 4, 5 og 6 er affaldsgebyret nogenlunde på niveau med det nuværende for C-ordningen. Det er værd at bemærke, at en stor del af de små individuelle affaldsbeholdere vil være halvtomme ved tømning. Det skyldes et hensyn til de husstande, der har større mængder affald end gennemsnittet. Fællesbeholdere giver mulighed for at optimere tømningfrekvenserne og dermed reducere omkostningerne.

² Se definition af de eksisterende affaldsordninger (A, B, C og D) på side 4.

Miljø

Forslag 2 og 3 rummer det største potentiale for at sortere mest muligt affald fra til genanvendelse. Erfaringer viser, at jo tættere på husstanden man kan komme af med sit sorterede affald, jo mere sorterer man. Ulempen ved forslag 2 og 3 er imidlertid, at pap og karton indsamles via storskraldsordningen, der ikke vurderes, at være særligt velegnet til formålet. Hvis et boligområde fravælger storskraldsordningen, vil husstandene hér selv skulle på Kommunens Genbrugsstation med småt pap og karton, hvilket igen vil nedsætte mængden til genanvendelse. En løsning på problemet kan være, at boligområder, der fravælger storskraldsordningen etablerer centrale opsamlingssteder til pap og karton, fx i nedgravede containere. CO₂-mæssigt har forslag 1 en stor fordel, da renovationsbilen kun skal hente affald enkelte steder i boligområdet. Forslag 3 medfører den højeste udledning af CO₂ grundet den øgede kørsel på grund af de hyppige tømninger af kassetter. I forslag 5 vil madaffaldet være særligt fremhævet, hvilket vurderes at resultere i en øget udsortering af madaffald.

Service

Forslag 2 og 3 vurderes at have det højeste serviceniveau. Forslag 1 rummer den udfordring, at borgere, der er vant til at få affaldet hentet ved døren, nu skal gå 50 meter med genbrugsfraktionerne. Forslag 6 vil formentlig medføre, at borgere i nogle boligområder vil få længere at gå med deres affald.

Kommunens anbefalinger

På baggrund af vurderingen af de seks forslag anbefaler kommunen én ordning for parcelhusområderne og én ordning for tæt/lav boligområder og etageboliger.

Anbefalet ordning for parcelhusområderne

Sortering, opbevaring og afhentning af madaffald, restaffald, papir, glas, plast og metal ved husstanden.



Affaldsordningen består af tre todelte 240 liters plastbeholdere for hver husstand. De to rum i beholderen er af forskellig størrelse (144 liter og 96 liter). I den ene beholder samles madaffald og restaffald. Den tømmes hver 14. dag. I den anden samles papir og plast og i den tredje glas og metal. De to beholdere med emballagefraktionerne tømmes hver 8. uge.

Øvrigt affald afleveres på kommunens nyetablerede genbrugsplads på Holsbjergvej 44.

Affaldsgebyret for denne ordning **skønnes** at blive omkring 2.500,- kr.

Investering

Den enkelt husstand **skønnes** at skulle betale et engangsbeløb på omkring 1.125,- kr. i alt for de tre nye beholdere.

Økonomi

Affaldsgebyret for parcelhusene i 2014 er 4.412,- kr. Den nye ordning giver altså en besparelse på 1.912,- kr. Det skyldes, at borgeren ikke længere får hentet pap, haveaffald og storskrald ved husstanden. Dertil kommer, at der kun er tre beholdere, der skal tømmes, at de er større, og derfor skal tømmes sjældnere end de nuværende beholdere og kassetter.

Miljø

Ordnningen vil erfaringsmæssigt medføre en stigning i genbrugsprocenten. Systemet gør det nemt for den enkelte borger at sortere affaldet i de 6 fraktioner. Der vil formentlig ryge en del karton i restaffaldet. Derfor anbefaler Forvaltningen samtidig, at boligområderne overvejer etablering af centrale opsamlingssteder for pap og karton, fx i nedgravede containere, hvor det er muligt. Ordnningen vil medføre mindre kørsel da beholderne tømmes sjældnere.

Service

Serviceniveauet vil for husholdningsaffaldet forringes, da borgerne ikke længere får hentet pap, haveaffald og storskrald direkte ved husstanden, men i stedet selv skal bringe det til den kommunale genbrugsplads. Til gengæld får de hentet plast direkte ved husstanden. Dette skal i dag afleveres på den kommunale genbrugsplads.

Anbefalet ordning for etageboliger samt tæt/lav-bebyggelser

Affaldsøer med delvist nedgravede beholdere. Hver beholder er på 5m³ og kan inddeles i to eller tre rum eller bevares som ét rum. Det betyder, at fire beholdere kan rumme samtlige de syv fraktioner, der skal sorteres nær ved husstanden (madaffald, restaffald, papir, glas, plast, metal og pap/karton).



Storskrald og haveaffald opsamles og afhentes centralt via miljøstationer.

Affaldsgebyret for denne ordning **skønnes** at blive omkring 2.337,50,- kr.

Investering

Den enkelt husstand **skønnes** at skulle betale et engangsbeløb på omkring 5.375,- kr. for beholderne, ekstraudstyr og etablering.

Økonomi

Affaldsgebyret vil stort set være uændret for boligområder, der i dag er tilmeldt renovationsordning C. Systemet kræver dog en større investering i forbindelse med indkøb og nedgravning af containere. Til gengæld viser erfaringer, at omkostningerne til indsamling og oprydning i affaldsøerne falder i boligområder, der får nedgravede containere.

Miljø

Fordelen ved ordningen er, at alle fraktioner er samlet ét sted. Det vil sige, borgeren skal ikke gå længere med genbrugsfraktionerne end med restaffaldet, hvilket erfaringsmæssigt vil få genbrugsprocenten til at stige. Genbrugsprocenten forventes at stige, da flere fraktioner indsamles husstands-nært i den nye ordning, herunder madaffald, plast og metal. Kørslen med renovationsbiler reduceres, ligesom støj, lugtgener og rotteproblemer kan mindskes.

Service

For boligområder der allerede har affaldsøer tilpasset 40-50 husstande, som tilfældet typisk er i etageboligområder, vil serviceniveauet være uændret. I boligområder, hvor enten eksisterende affaldsøer er tilpasset færre husstande, eller hvor der ikke er affaldsøer med fælles opsamling, vil den enkelte borger få længere at gå med affaldet. Det bliver muligt for borgerne at komme af med flere fraktioner i affaldsøerne. De nedgravede løsninger er mere æstetiske og mindre pladskrævende. På den måde frigøres der areal til anden anvendelse. Derudover viser erfaringer, at der i områder med nedgravede containere bruges færre ressourcer på renholdelse rundt om containerne end i almindelige affaldsøer.

Den videre proces

Efter endt høring behandles de indkomne input. Det reviderede oplæg til nye affaldsordninger behandles i Brugergruppen på et ekstraordinært møde den 5. februar 2015. Herefter behandles det i kommunalbestyrelsen den 11. marts 2015, hvor der træffes endelig beslutning om, hvilke affaldsordninger kommunen vil tilbyde boligområderne.

Efter vedtagelsen går forvaltningen i dialog med de enkelte boligområder om, hvilken løsning der passer bedst til dem. Målet er, at de nye affaldsordninger er fuldt implementeret i alle byens boligområder senest 1. januar 2017.

Udstilling

I høringsperioden vil der, på Genbrugsstationen, være en udstilling med eksempler på affaldsbeholdere, samt billeder med eksempler på steder, hvor lignende løsninger allerede er implementeret, herunder også afskærmninger og nedgravede containere. Agendacenter Albertslund vil i perioden arrangere ture for interesserede, der gerne vil se de forskellige løsninger i praksis.

Bilag 1

Visualisering af de nye affaldsordninger



FØR



FØR



FØR



EFTER : TRÆSKUR MILJØSPOT



EFTER : PLANTEBASERET SKUR MILJØSPOT



EFTER : DELVIST NEDGRAVEDE CONTAINERE I MILJØSPOT