

	Redegørelse/bestemmelse/ kortbilag, der foreslås ændret	Ændringsforslag
	ÆNDRINGER I REDEGØRELSEN	
1	<p>Side 12 under overskriften Regnvandssø</p> <p><i>”Lokalplanen giver mulighed for etablering af klimatilpasningsanlæg inden for et afgrænset område, omkring den eksisterende regnvandssø i den nordlige del af Hyldagerparken. Derved gives der mulighed for, at den eksisterende søs (Bassin P’s) funktion som regnvandsbassin kan ophøre, og der kan etableres en ny regnvandssø, som adskilles fra St. Vejleå. Regnvandssøen vil teknisk set være et regnvandsbassin, men udføres som en sø, der både kan optræde som et rekreativt element i området og kan rense regnvand fra Hyldagergrunden og aflede det forsinket til Store Vejleå, med en løbende vandtilførsel og et mere stabilt miljø i åen til følge.</i></p> <p><i>I området er et naturligt høj vandspejl, som gør, at regnvandssøen vil kunne fremstå som en naturlig del af landskabet, med vand det meste af året. Rundt om søen kan etableres opholds- og aktivitetsmuligheder ved og i forbindelse med vandet. Ved meget kraftig regn, der overgår søens kapacitet, kan de omkringliggende områder blive oversvømmet, uden skader til følge.”</i></p>	<p>Overskriften ændres til ”klimatilpasningsanlæg” og sætningen ændres til:</p> <p><i>”Lokalplanen giver mulighed for etablering af klimatilpasningsanlæg inden for et afgrænset område i Hyldagerparken. Området ligger uden for der, hvor der etableres bakker. Derved gives der mulighed for, at der kan etableres anlæg til håndtering af regnvand fra bl.a. Hyldagergrunden.</i></p> <p><i>Klimatilpasningsanlæg kan fx udføres som regnvandsbassiner eller som både enge.</i></p> <p><i>En regnvandssø vil teknisk set fungere som et regnvandsbassin, men skal optræde som et rekreativt element, i overensstemmelse med fingerplanens retningslinjer for regnvandsbassiner i den grønne kile. Regnvandssøen vil kunne rense regnvand fra Hyldagergrunden og aflede det forsinket til Store Vejleå, med en løbende vandtilførsel og et mere stabilt miljø i åen til følge. I området er et naturligt høj vandspejl, som gør, at regnvandssøen vil kunne fremstå som en naturlig del af landskabet, med vand det meste af året. Våde enge vil også kunne bidrage til håndtering af regnvand, særligt ved skybrudshændelser.</i></p> <p><i>Ved etablering af regnvandssøer, er der også mulighed for, at den eksisterende søs (Bassin P’s) funktion som regnvandsbassin kan ophøre, og gøres til en ’almindelig’ sø med vand hele året.</i></p> <p><i>Rundt om evt. søer eller våde enge kan etableres opholds- og aktivitetsmuligheder ved og i forbindelse med vandet og ved meget kraftig regn, der overgår anlæggenes kapacitet, kan de omkringliggende områder blive oversvømmet, uden skader til følge.</i></p> <p><i>Den endelige løsning må fastsættes i forbindelse med den senere planlægning for Hyldagergrunden og derfor fastsætter nærværende lokalplan vide rammer derfor. Dette må bero på en nærmere analyse af området, som vil vise hvilke løsninger, der er bedst egnet til både at skabe rekreative værdi, samtidig med at udfordringerne med regnvand løses.”</i></p>
2	Side 13 under afsnittet om dyrefolde	Sætningen tilføjes:

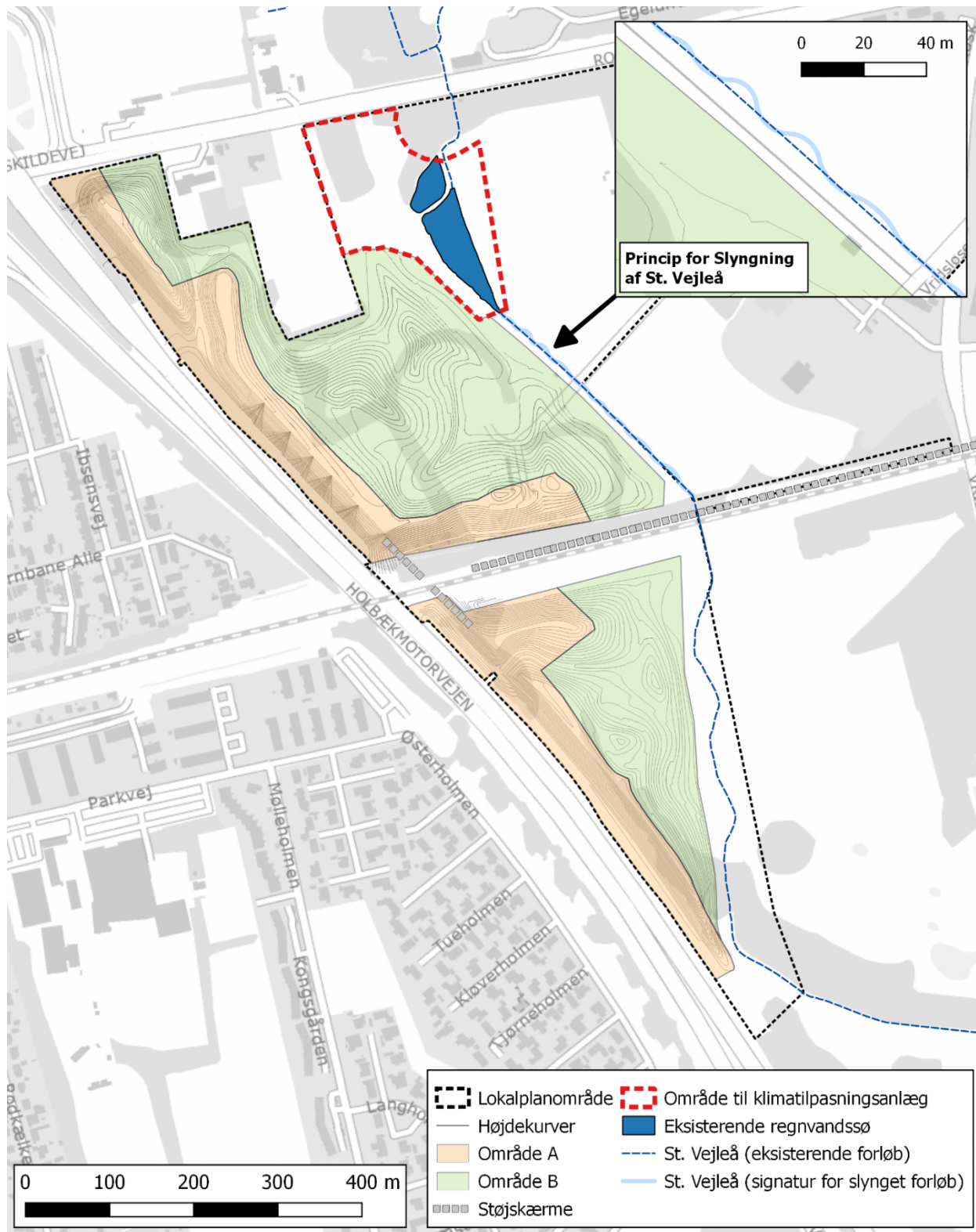
		<i>"Det bemærkes at lokalplanen ikke er til hinder for at der kan etableres faunapassager ved motorvejen, Roskildevej og jernbanen, men at det ikke på tidspunktet for lokalplanens vedtagelse, indgår i det påtænkte projekt."</i>
3	Side 18 om støj	Sætningen tilføjes: <i>"Det bemærkes at lokalplanen ikke er til hinder for, at der i fremtiden kan etableres en støjskærm langs jernbanens sydside, men at det ikke er en del af det påtænkte projekt. Dette vil forudsætte en landzonetilladelse."</i>
4	Side 22 under afsnittet om naturbeskyttelsesloven	Sætningen tilføjes: <i>"Det bemærkes at lokalplanen ikke er dispensationsgivende, og at en afgørelse om at dispensere altid må bero på en konkret vurdering."</i>
5	Side 23 under afsnittet om vejloven	Sætningen tilføjes: <i>"Der skal til etablering af Hyldager Bakker etableres en midlertidig adgangsvej mod Roskildevej, og det er en forudsætning for at denne kan anlægges, at der meddelelse tilladelse i henhold til Vejlovens § 49."</i>
6	Side 24 under afsnittet om Museumsloven	Sætningen tilføjes: <i>"De arkæologiske forundersøgelser udføres inden for området vest for St. Vejleå, hvor gravearbejdet vil foregå. Kroppedal Museum har udtalt, at der også er behov for arkæologiske forundersøgelser, såfremt det i fremtiden ønskes at foretage gravearbejde uden for området omfattet af de arkæologiske forundersøgelser – altså øst for St. Vejleå.</i> <i>Såfremt der i fremtiden skal ske yderligere gravearbejde, fx til anlæg af regnvandsbassin eller en regnvandssø, skal der derfor ske dialog med Kroppedal Museum om hvorvidt det udløser et behov for arkæologiske forundersøgelser."</i>
7	Side 24.	Der tilføjes følgende afsnit om jernbaneloven: <i>"Jernbanelovens § 24 fastsætter, at der ikke uden tilladelse fra infrastrukturforvalteren, kan foretages udgravninger eller opfyldninger eller anbringes materiel eller materialer i en sådan nærhed af infrastrukturforvalterens område, at der derved kan opstå fare for driften. Der skal endvidere også gives</i>

		<p>tilladelse til, at føre ledninger over, under eller langs med banen, lede vand til banen eller dennes grøfter, herunder ved opstemning, eller foretage arbejder i niveauoverkørsler.</p> <p><i>En tilladelse gravearbejder eller jordopfyldninger nær jernbanen, forudsætter derfor forudgående tilladelse fra Banedanmark.”</i></p>
ÆNDRINGER I BESTEMMELSERNE		
8	<p>Lokalplanens formålsbestemmelse:</p> <p>Lokalplanen har til formål:</p> <ol style="list-style-type: none"> 1. ... 2. ... 3. ... 4. at muliggøre en genslyngning af St. Vejleå, samt etablering af en regnvandssø til håndtering af regnvand fra Hyldagergrunden. 	<p>§ 1.4 ændres til:</p> <p><i>”at muliggøre en genslyngning af St. Vejleå, samt etablering af klimatilpasningsanlæg i Hyldagerparken.”</i></p>
9	<p>§6.2: Omkring broer og tunneler ved motorvejen og jernbanen, kan der, som vist på kortbilag 3, etableres lyspunkter, med et større lyskast end den øvrige stibelysning jf. § 6.1. Lyspunkterne må ikke udføres med en belysning, der er uhensigtsmæssig for trafiksikkerheden på motorvejen eller jernbanetrafikken.</p>	<p>I slutningen af sætningen tilføjes <i>”eller jernbanetrafikken”</i></p>
10	<p>§ 8.6: Der kan inden for ’området til klimatilpasningsanlæg’ markeret på kortbilag 2, etableres regnvandsbassiner, vådområder og lignende klimatilpasningsanlæg, der fastholder eller forbedrer områdets natur og rekreative værdi.</p>	<p>I slutningen af sætningen tilføjes:</p> <p><i>”Der vil også kunne være søer, der ikke tjener som klimatilpasningsanlæg”</i></p>

ÆNDRINGER I KORTBILAG

Kortbilag 2 ændres som på de to næste sider. Ændringen medfører, at det område, der kan anvendes til klimatilpasningsanlæg, gøres større, så der holdes videst mulige rammer for at finde den rigtige løsning på håndtering af regnvand fra Hyldagergrunden.

Kortbilag 2 – Ændres fra



**Forslag til Lokalplan 25.6
Hyldager Bakker**

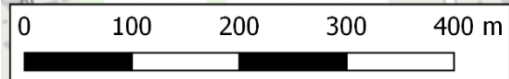
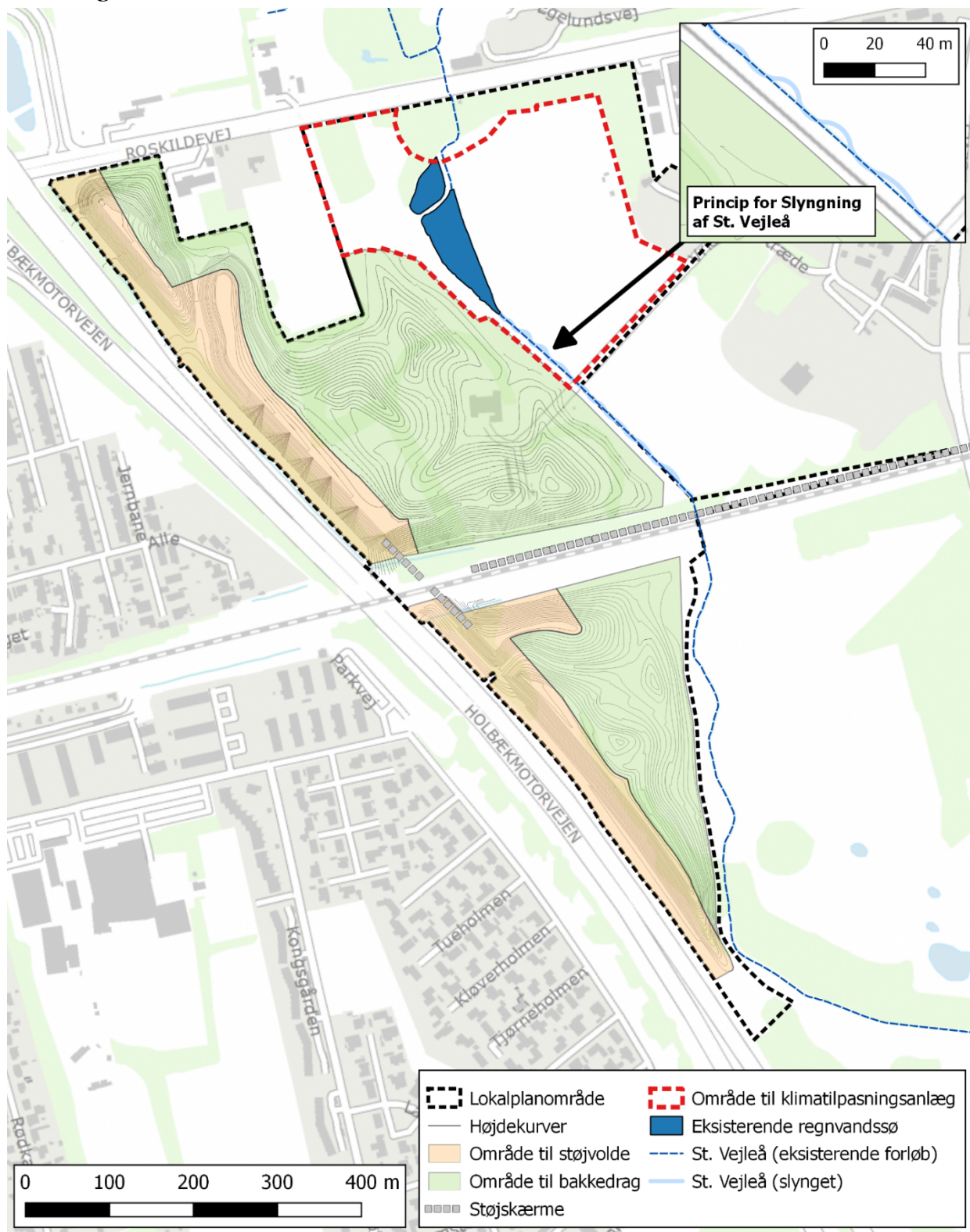
Kortbilag 2 - Terræn

Februar 2019



Albertslund Kommune

Kortbilag 2 – Ændres til



**Lokalplan 25.6
Hyldager Bakker**

Kortbilag 2 - Terræn

Juni 2019

