

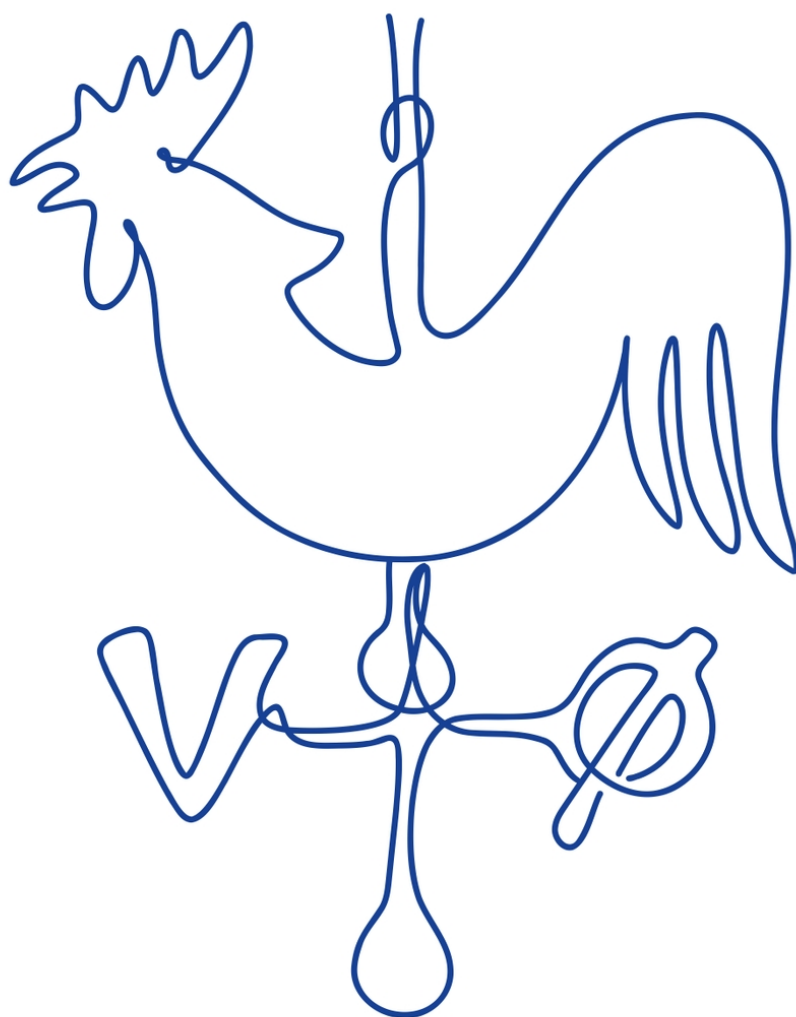


Rehabilitering og pleje

Kvalitetsstandard 2024



Albertslund Kommune
Den hæredygtige by for børnene, det grønne og fællesskaber



Forord

Albertslund skal være en by i balance – en by der giver mulighed for at leve det gode selvstændige liv på tværs af generationer. En by hvor livskvaliteten blomstrer i givende og meningsfulde fællesskaber.

For mange af os kan der komme et tidspunkt, hvor det kan blive svært at klare sig selv, som vi har været vant til. Hvis vi rammes af sygdom eller andre udfordringer, kan vi få brug for støtte og hjælp i hverdagen.

Albertslund skal være en by, hvor alle kan leve det gode liv. Det kan betyde, at der bliver brug for forebyggelse, inden der sker et tab af funktioner eller at træne, så tabte funktioner genvindes.

Det er vigtigt for os, at hjælpen tager udgangspunkt i det enkelte menneske, dennes ressourcer, muligheder og mål. At være selvhjulpen i sit eget liv, vil være med til at bevare livskvalitet og forebygge yderligere funktionstab. Det giver mulighed for at leve et liv på egne præmisser og i positive fællesskaber. Når det ikke er muligt at blive fuldt selvhjulpen, tilbyder vi den fornødne hjælp, støtte og omsorg.

Denne kvalitetsstandard om rehabilitering og pleje giver dig overblik over, hvilken hjælp og støtte du kan få i Albertslund Kommune, og hvor du skal henvende dig for at søge om hjælpen.

Vi håber, at du kan bruge kvalitetsstandardens som opslagsværk og som udgangspunkt for dialog med de medarbejdere, du kommer i kontakt med, når du modtager hjælp i Albertslund Kommune.



Helge Bo Jensen
Formand for Ældreudvalget



Steen Christiansen
Borgmester

Kvalitetsstandarder og pjecer Ældre, Sundhed og Social



Kvalitetsstandarder

Kvalitetsstandarderne beskriver kommunens serviceniveau og indeholder information om rammerne for den hjælp og støtte, du kan forvente fra kommunen.

Botilbud og dagtilbud

Forebyggende indsatser og bostøtte

Genoptræning og træning

Handicap-kompenserende ydelser

Hjemmepleje

Hjælpe-midler og velfærds-teknologi

Hjælp til transport og kørsel

Plejebolig og ældrebolig

Rehabili-tering og pleje

Rusmiddel-behandling



Pjecer

Pjecerne indeholder information om nogle andre af kommunens aktiviteter, dine rettigheder og ting du skal være opmærksom på, hvis du modtager hjælp fra kommunen.

Aktivitet og fællesskab i Albertslund

Beboer i plejebolig

Dine rettigheder og muligheder

Når dit hjem bliver en arbejds-plads

Ældre i Albertslund



Hjemmeside

Hjemmesiden samler alle kvalitetsstandarderne og pjecerne, så du altid kan finde det hele ét sted.

albertslund.dk/kvalitetsstandarder

Indhold

Forord	3
Introduktion	7
Forebyggende besøg og møder	8
Sygepleje	10
Afløsning og aflastning	12
Midlertidige døgnophold	14
Pasning af nærtstående Pasningsordning	16
Pasning af døende Plejeordning	18
Tilskud til sygeplejeartikler	20
Omsorgstandpleje	21
Hastigt fremadskridende sygdom	23
Hvor kan du henvende dig?	24
Rådgivning og klagemuligheder	26





Introduktion

Rehabilitering og pleje handler både om den tid, hvor der er behov for en aktiv indsats for at forblive frisk, og den tid, hvor der er brug for pleje under sygdom. Der er tilbud til både dig og dine pårørende.

Ansøgning og vejledning

De fleste af kommunens tilbud begynder med, at du kontakter kommunen eller sender en ansøgning, f.eks. via selvbetjening på borger.dk. Der er dog enkelte tilbud, såsom forebyggende besøg, hvor du vil blive kontaktet af kommunen og kan vælge, om du ønsker at deltage i tilbuddet eller ej. I nogle situationer kan det også være, at kommunen henvender sig til dig, f.eks. hvis du har været i kontakt med egen læge, og lægen vurderer, at du har behov for kommunal sygepleje.

Du kan i hvert afsnit læse, hvordan du kan ansøge om tilbuddet og hvem du kan kontakte hos kommunen.

Vurdering af behov og evner

En stor del af den hjælp og støtte, som kommunen tilbyder dig, bliver ydet efter en vurdering af blandt andet dine behov og din funktionsevne. Der bliver altid foretaget en konkret, individuel vurdering af dine behov, når du søger om hjælp og støtte. En vurdering af din funktionsevne giver mulighed for at se, hvad du selv kan klare af forskellige aktiviteter, og hvor der kan være behov for hjælp og støtte.

Sammenhæng mellem tilbud

For at kunne hjælpe bedst muligt, vil det i nogle tilfælde være relevant at kombinere flere forskellige tilbud om hjælp og støtte. Det kan f.eks. være, at et tilbud om en pasnings- eller plejeordning bliver kombineret med andre kommunale tilbud, såsom personlig pleje, praktisk hjælp eller hjælpemidler.

Du kan læse om de forskellige tilbud i kommunens kvalitetsstandarder og på kommunens hjemmeside. Du kan også kontakte kommunen for at få vejledning og hjælp til at vurdere relevante tilbud.

Tilbud til pårørende

De fleste tilbud om rehabilitering og pleje er rettet mod dig, som har en fysisk eller psykisk funktionsnedsættelse. Men der er også enkelte tilbud, som retter sig mod pårørende.

Som pårørende til en person, der oplever barrierer i forhold til at leve et så selvstændigt liv som muligt, kan man opleve at stå med et stort ansvar og mange opgaver for at få hverdagen til at hænge sammen. I sådanne situationer er det bl.a. muligt at søge om støtte i hjemmet, så du som pårørende kan deltage i aktiviteter uden for hjemmet.

Kontakt Albertslund Kommune

Ønsker du at ansøge om hjælp eller støtte, kan du se, hvem du skal kontakte under *Hvor kan du henvende dig?* på side 24.

Forebyggende besøg og møder

Albertslund Kommune har forskellige forebyggende tilbud til kommunens ældste borgere. Det kan bl.a. være et forebyggende hjemmebesøg, enke- eller enkemandsbesøg eller informationsmøder, afhængig af din alder og dine behov.

Målgruppe

På baggrund af din alder og behov, tilbyder Albertslund Kommune forebyggende besøg og møder. Hvis du allerede modtager både personlig og praktisk hjælp, vil du ikke blive tilbudt et forebyggende hjemmebesøg, enke- eller enkemandsbesøg og informationsmøder.

Tilbud

Forebyggerteamet tilbyder forebyggende hjemmebesøg, enke- eller enkemandsbesøg og informationsmøder. Forebyggerteamet består bl.a. af forebyggende medarbejdere, pårørenderådgiver og demenskonsulenter.

Formålet med besøgene og møderne er at bidrage til din trivsel, tryghed, sundhed og inklusion.

Gennem råd og vejledning vil vores forebyggerteam hjælpe og støtte dig til bedre at udnytte dine egne ressourcer og opleve den bedst mulige tilværelse.

Forneden kan du se en oversigt over, hvornår du kan forvente at modtage en invitation.

70-årig

Det år, du fylder 70 år og bor alene, bliver du tilbudt ét hjemmebesøg.

75-årig

Det år, du fylder 75 år, bliver du tilbudt at deltage i ét fællesmøde med andre jævnaldrende.

80-årig

Det år, du fylder 80 år, bliver du tilbudt ét hjemmebesøg.

82-årig

Fra du er 82 år og ældre bliver du tilbudt *mindst* et årligt besøg.

65-81-årig

Når du er 65-81 år og har en særlig risiko for at få en nedsat fysisk, psykisk eller social funktionsevne, kan du blive tilbudt besøg af Forebyggerteamet.

I Albertslund Kommune arbejder vi ud fra Sundhedsstyrelsens anbefalinger for borgere med særlig risiko for funktionstab. Denne gruppe omfatter ældre borgere, som har mistet en samlever, og ældre borgere, der er ensomme eller socialt isolerede.

Om hjemmebesøg

Hjemmebesøget foregår hos dig, og der afsættes én time til besøget.

En medarbejder fra Forebyggerteamet vil under besøget have en samtale med dig om din

livssituation og, hvordan du mestrer din egen tilværelse. Samtalen kan bl.a. handle om din dagligdag og trivsel, dit sociale netværk, dine bolig- og økonomiske forhold, din sundhedstilstand og funktionsevne, kost og motion og om dine tanker og ønsker for fremtiden, m.v.

Du vil herefter få råd og vejledning om de kommunale tilbud om hjælp og støtte og øvrige kommunale og frivillige aktivitetstilbud samt evt. sundhedstilbud.

Du er velkommen til at invitere en ven eller pårørende med på hjemmebesøget.

Medarbejdere fra Forebyggerteamet følger op på tidligere hjemmebesøg.

Om informationsmøder

Mødet er et informationsmøde med et oplæg, og der afsættes op til to timer til fællesarrangementet.

På informationsmødet vil du møde Forebyggerteamet.

Du er velkommen til at invitere en ven eller pårørende med på mødet, som du skal huske at tilmelde.

Hvis du efter mødet oplever et behov for et forebyggende hjemmebesøg, kan du altid tage kontakt til den forebyggende medarbejder, som derefter vil arrangere et hjemmebesøg med dig.

Om enke- eller enkemandbesøg

Et enke- eller enkemandbesøg er et frivilligt tilbud til dig.

Du har mulighed for at tale med en forebyggende medarbejder, som forholder sig neutralt og empatisk til dit sorgforløb.

Formålet er at tale med dig om din hverdag, og om hvordan du trives.

Det kan nemlig være en stor omstilling at gå fra at være to til at være en. Nogle skal lære efter mange år at gå ud i verden på egen hånd, at leve en ny tilværelse uden en mangeårig partner og opbygge nye relationer.

Forebyggerteamet kontakter dig om tilbuddet om besøg og samtale. Du er velkommen til at invitere en ven eller pårørende med på besøget.

Tolkebistand

Hvis du har behov for tolkebistand, vil Forebyggerteamet arrangere dette.

Ansøgning og kontakt

Du vil på et tidspunkt modtage en invitation til tilbuddet via enten digital post, fysisk post eller telefon.

Det er for dig frivilligt, om du ønsker at acceptere vores tilbud. Hvis du vælger at afslå tilbuddet, er du velkommen til at kontakte os, hvis du senere ønsker tilbuddet.

Er du 65 år og opefter kan du altid kontakte Forebyggerteamet, hvis du oplever et behov for et forebyggende hjemmebesøg eller et enke- eller enkemandbesøg.

Du kan kontakte Forebyggerteamet vedrørende tilbuddet om forebyggende besøg og møder. Se *Hvor kan du henvende dig?* på side 24.

Du kan også finde tilbuddet på Albertslund Kommunes hjemmeside: albertslund.dk/forebyggende-besog

Sygepleje

Albertslund Kommune tilbyder sygepleje, hvis du har behov for pleje og behandling ved akut eller kronisk sygdom.

Målgruppe

Alle borgere med ophold i Albertslund Kommune kan tilbydes kommunal sygepleje i tilfælde af akut, midlertidig eller kronisk sygdom. Muligheden for at få sygepleje er den samme, hvad end du bor i eget hjem, plejebolig eller på institution.

Tilbud

Formålet med sygepleje er at sikre, at du får den sygeplejefaglige indsats, som du har behov for. Opstart af en sygeplejefaglig indsats sker på baggrund af en lægefaglig vurdering, der tager udgangspunkt i en konkret og individuel vurdering af dine behov.

Den kommunale sygepleje i Albertslund Kommune arbejder ud fra et rehabiliterende tankesæt. Vi har derfor fokus på at støtte dig i at kunne mestre din hverdag på bedste vis, så du kan være så selvstændig og uafhængig som muligt. Vi tilbyder dig den støtte og hjælp, som du har behov for, og inddrager dig aktivt i dit behandlingsforløb.

Sygeplejeindsatser

Den kommunale sygepleje kan hjælpe med mange ting, eksempelvis støtte og hjælp til:

- Forebyggelse af tryksår
- Sårpleje
- Hudpleje
- Stomipleje
- Kompressionsbehandling
- Måling af blodsukker, blodtryk og puls
- Inkontinensbehandling
- Lindrende pleje af døende
- Personlig pleje

- Medicinadministration og -dispensering
- Dialog og vejledning om pleje og tilbud
- Ernæring
- Telemedicin

Henvisning og opstart

Hvis din praktiserende læge, speciallæge, hospitalslæge eller læge fra 1813 vurderer, at du har behov for sygepleje, informerer lægen den kommunale sygepleje. Herefter vil du blive kontaktet af den kommunale sygepleje. Du er også velkommen til at henvende dig til den kommunale sygepleje.

Opstart af sygeplejen sker efter aftale med lægen og dig.

Akutsygepleje

Ved akut opstået sygdom eller forværring af kendt sygdom, kan lægen eller den kommunale sygepleje kontakte Fælles Akut Funktion (FAF). FAF vil i disse tilfælde samarbejde med lægen og den kommunale sygepleje om at varetage din behandling. FAF er et tværkommunalt, sygeplejefagligt samarbejde mellem Albertslund, Glostrup, Høje-Taastrup og Vallensbæk Kommuner.

Betaling

Den kommunale sygepleje og akutsygepleje er gratis. Du betaler selv for medicin og særlige sygeplejeartikler. Det kan i nogle tilfælde være muligt at få hjælp eller tilskud til medicin og sygeplejeartikler. Du kan få vejledning herom hos den kommunale sygepleje.

Sted

Det er som udgangspunkt de kommunale sygeplejeklinikker i Albertslund, som varetager sygeplejen. Vurderer den kommunale sygepleje, at din sundhedstilstand og/eller funktionsevne gør det svært for dig at klare transporten til sygeplejeklinikken, vil du i stedet få tilbudt sygepleje i hjemmet. Du aftaler tid og sted med den kommunale sygepleje.

Den kommunale sygepleje har følgende sygeplejeklinikker:

Sygeplejeklinik	Adresse
Sundhedshuset Albertslund	Skolegangen 1, 2. sal 2620 Albertslund
Humlehusene	Humlehusene 3, 2620 Albertslund

Transport

Du er selv ansvarlig for transport til og fra sygeplejeklinikken. Hvis du ikke selv kan gå, køre eller tage offentlig transport, kan der være mulighed for hjælp til transport. Du kan finde mere information om dette i kvalitetsstandarden 'Hjælp til transport og kørsel' eller på kommunens hjemmeside.

Hjemmet som arbejdsplads

Når du modtager hjælp i hjemmet, bliver dit hjem også arbejdsplads for plejepersonalet, der skal levere hjælpen. Det er derfor nødvendigt at foretage en arbejdspladsvurdering af hjemmet.

For at sikre et sundt og sikkert arbejdsmiljø, er der retningslinjer for, hvad plejepersonalet må og ikke må, når de skal levere hjælpen. Herudover er der krav som blandt andet rengøringsartikler og hjælpemidler skal overholde.

Du kan læse mere om arbejdsmiljø og krav til hjemmet i pjecen 'Når dit hjem bliver en arbejdsplads'. Pjecen er tilgængelig på Albertslund Kommunes hjemmeside: albertslund.dk/kvalitetsstandarder

Ansøgning og kontakt

Du kan kontakte Den kommunale sygepleje om sygepleje. Se *Hvor kan du henvende dig?* på side 24.

Du kan også finde tilbuddet på Albertslund Kommunes hjemmeside: albertslund.dk/sygepleje



Afløsning og aflastning

Hvis du bliver passet i hjemmet af din ægtefælle, forældre eller anden pårørende, har din pårørende mulighed for at blive afløst eller aflastet.

Målgruppe

Du har mulighed for at få afløsning eller aflastning, hvis du passer en nær pårørende, som har et særligt behov for omsorg og pleje.

Vi kan tilbyde afløsning i hjemmet eller aflastning uden for hjemmet, hvor vi for nogle timer, en dag eller flere dage overtager opgaver med omsorg, samvær, aktivitet eller personlig pleje eller opgaver af nødvendig praktisk karakter.

Formålet er at tage hånd om den store opgave, det kan være for dig at passe en nær pårørende med fysisk eller psykisk funktionsnedsættelse i hjemmet. Din pårørende og du skal hver især kunne leve et aktivt og selvstændigt liv med egne interesser.

Formålet er samtidigt at sikre, at din pårørende med en fysisk eller psykisk funktionsnedsættelse kan blive boende hjemme.

Indhold

Vi tilbyder afløsning i hjemmet eller aflastning uden for hjemmet på dagtilbud eller døgntilbud. Vi tilbyder som udgangspunkt først aflastning uden for hjemmet før afløsning i hjemmet.

Der er visse forskelle i tilbuddene, afhængig af om den pårørende bor hjemme hos forældre eller om den pårørende bor sammen med en ægtefælle/samlever.

Vi foretager en konkret, individuel vurdering af behovet for støtte. Socialenheden for voksne visiterer voksne, der bor hjemme hos forældre. Visitationen visiterer voksne, der bor sammen med en ægtefælle/samlever.

Afløsning

Afløsning foregår i eget hjem, således at den person, der varetager pasningsopgaven, kan forlade hjemmet for fx at deltage i en aktivitet.

Afløsning dækker timeafløsning i eget hjem uden overnatning. Afløsning ydes som udgangspunkt på hverdage i tidsrummet kl. 8-16.

Vi tager udgangspunkt i dit individuelle behov og den samlede situation. Det kan f.eks. være, at du kan modtage afløsning fra 1-2 gange om ugen, eller at der gives en samlet mængde timer, som kan bruges hen over en måned.

Aflastning

Aflastning dækker aflastning uden for hjemmet på dag- eller døgntilbud.

For voksne, der bor hjemme hos forældre, ydes der typisk aflastning som døgntilbud, hvor der er mulighed for op til 60 aflastningsdøgn om året. Aflastningstilbuddene skal være godkendt og fremgå af Tilbudsportalen.

Aflastning til ægtefæller/samlevende sker typisk som et dagtilbud og ydes som udgangspunkt 1-3 gange om ugen i tidsrummet formiddag til eftermiddag. Vi kan også tilbyde aflastning i flere sammenhængende døgn på vores kommunale døgntilbud.

Albertslund Kommune råder over et begrænset antal daghjem og døgnpladser, hvor der er personale tilknyttet.

Sted	Adresse
Humlehusene Daghjem	Humlehusene 3, 2620 Albertslund
Humlehusene Døgnpladser	Humlehusene 1 og 7, 2620 Albertslund

Betingelser

En pårørende kan blive afløst eller aflastet, hvis:

- Du har en fysisk eller psykisk funktionsnedsættelse af en sådan karakter og omfang, at du ikke kan klare dig alene i eget hjem.
- Du bor sammen med din pårørende.
- Din pårørende har brug for at blive afløst eller aflastet som en konsekvens af din funktionsnedsættelse.

Alle betingelserne skal være opfyldt.

Hvis du er ansat som selvvalgt hjælper (servicelovens § 94) af kommunen til at varetage pasningsopgaven af din pårørende, så har du og din pårørende ikke ret til et tilbud om afløsning eller aflastning.

Leverandør

Kommunen vælger leverandør.

Transport og egenbetaling

Der kan i nogle tilfælde være mulighed for at få hjælp til transport mod en egenbetaling. Se nærmere i kvalitetsstandarden 'Hjælp til transport og kørsel'.

På dagtilbud skal du betale for kost under opholdet (egenbetaling). Egenbetalingen reguleres årligt og vil fremgå af din bevilling.

På døgntilbud kan der være egenbetaling forbundet med opholdet. Egenbetalingen varierer efter opholdsstedet. Egenbetalingens beløb og indhold vil fremgå af din bevilling.

Kommunens takster reguleres årligt og er tilgængelige på kommunens hjemmeside: albertslund.dk/takster

Ansøgning og kontakt

Det er Visitationen eller Socialenheden for voksne, der behandler din ansøgning.

Hvis en anden ønsker at kontakte os på dine vegne, skal du give samtykke til det. Det kan du gøre mundtligt eller skriftligt til os.

Hvis du får en bevilling, vil afløsning eller aflastning som udgangspunkt opstarte inden for få dage, afhængig af om der er venteliste.

Du kan kontakte Visitationen eller Socialenheden for voksne vedrørende tilbuddet om afløsning og aflastning. Se *Hvor kan du henvende dig?* på side 24.

Tilbudsportalen

Tilbudsportalen er en landsdækkende portal, som kan anvendes af sagsbehandlere til at finde relevante tilbud. Tilbudsportalen formidler oplysninger om en række tilbud på socialområdet, heriblandt tilbud til voksne med funktionsnedsættelse eller social problemer.

Midlertidige døgnophold

Du kan i en kortere periode få tilbudt et døgnophold grundet et særligt behov for opsyn, omsorg, personlig pleje, træning eller rehabilitering.

Målgruppe

Du kan få et midlertidigt døgnophold, hvis du har nedsat fysisk, psykisk eller socialt funktionsniveau og i en kortere periode har et særligt behov for opsyn, omsorg, personlig pleje, træning eller rehabilitering.

Tilbud

Vi kan tilbyde et døgnophold på en af vores døgnpladser.

Formålet er at tilgodese dit særlige behov for opsyn, omsorg, personlig pleje og/eller en trænings- eller rehabiliterende indsats, der ikke kan eller kun med stor vanskelighed kan varetages i dit eget hjem.

Det gøres gennem en målrettet, tidsbegrænset og tværfaglig indsats.

Her kan et midlertidigt døgnophold være afgørende for, at du fremadrettet kan klare dig selv i egen bolig, evt. med kommunal hjælp og støtte.

Du kan fx blive tilbudt et midlertidigt døgnophold:

- Efter hospitalsindlæggelse, hvor du stadig har behov for omfattende rehabilitering og hjælp til personlig pleje og døgnopsyn, før det er muligt for dig at komme hjem til egen bolig.
- Hvis din ægtefælle eller en pårørende, der til dagligt drager omsorg for dig, er syg eller skal på ferie.
- Hvis der er problemer med din bolig, der gør, at dit behov for hjemmehjælp ikke kan tilgodeses i egen bolig.

Døgnopholdet er af kortere varighed typisk fra få dage og op til ca. 3 uger. afhængig af dit individuelle behov og de opsatte indsatsmål for opholdet.

Du skal have dit eget tøj med, og det samme gælder dine eventuelle hjælpemidler og din medicin.

Albertslund Kommune råder over et begrænset antal døgnpladser, hvor der er døgnpersonale tilknyttet.

Sted	Adresse
Rehabiliteringsafdelingen	Sundhedshuset Skolegangen 1 2620 Albertslund

Sammenhæng med andre tilbud

Det er Visitationen, der har ansvar for at visitere til et midlertidigt døgnophold og samtidig visitere til den hjælp og støtte, du har brug for under opholdet.

Det kan fx være hjælp til personlig pleje og rehabilitering, genoptræning eller sygepleje.

Se nærmere i kvalitetsstandarderne 'Hjemmepleje' og 'Genoptræning og træning'.

Transport og egenbetaling

Du skal selv sørge for og betale for transporten til og fra døgnpladsen.

Du skal ikke betale husleje for opholdet eller for den hjælp og støtte, der ydes under opholdet.

Der vil være egenbetaling forbundet med døgnopholdet. Egenbetalingen varierer efter opholdsstedet. Egenbetalingens beløb og indhold vil fremgå af din bevilling.

Hvis du midlertidigt bliver indlagt på sygehuset, holdes din døgnplads i 48 timer, hvor du stadig betaler for din døgnplads.

Kommunens takster reguleres årligt og er tilgængelige på kommunens hjemmeside: albertslund.dk/takster

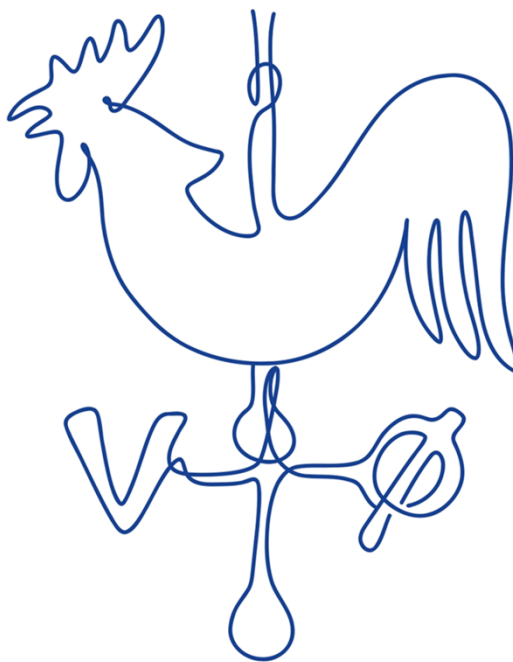
Ansøgning og kontakt

Det er Visitationen, der behandler din ansøgning.

Hvis en anden ønsker at kontakte os på dine vegne, skal du give samtykke til det. Det kan du gøre mundtligt eller skriftligt til os.

Hvis du får en bevilling, vil døgnopholdet som udgangspunkt opstarte inden for få dage afhængig af ventelisten.

Du kan kontakte Visitationen vedrørende tilbuddet om midlertidige døgnophold. Se *Hvor kan du henvende dig?* på side 24.



Pasning af nærtstående | Pasningsordning

Hvis du har en kronisk eller alvorlig sygdom eller en betydelig og varig funktionsnedsættelse, har du mulighed for at blive passet af en pårørende i hjemmet.

Målgruppe

Hvis du har en kronisk eller alvorlig sygdom eller en betydelig og varig funktionsnedsættelse, har du mulighed for at blive passet af en pårørende i hjemmet.

Tilbud

Formålet er at tilgodese dit behov for hjælp og støtte af en karakter og et omfang, der midlertidigt bedst kan lade sig gøre via en pasningsordning.

Ordningen er fleksibel og skal understøtte opfyldelsen af de forskelligartede og skiftende behov, der kendetegner kroniske eller alvorlige sygdomme og betydelige og varige funktionsnedsættelser. Det kan bl.a. være hjælp og støtte til personlig pleje og praktiske opgaver samt omsorgsopgaver.

Vi kan tilbyde at ansætte din pårørende til at passe dig i hjemmet i op til 6 måneder, evt. forlænget med op til 3 måneder.

Vi yder kun én pasningsordning til ét sammenhængende sygdomsforløb/én funktionsnedsættelse.

Det er ofte relevant at kombinere et tilbud om en pasningsordning med andre kommunale tilbud, fx hjælp til personlig pleje og praktiske opgaver i hjemmet samt hjælpemidler mv. for at finde en helhedsorienteret løsning til dig.

Hvis du får en bevilling, vil pasningsordningen som udgangspunkt starte den 1. i næstfølgende måned.

Betingelser

En pasningsordning kan etableres, hvis:

- Din pårørende har tilknytning til arbejdsmarkedet som lønmodtager, selvstændig erhvervsdrivende eller dagpengemodtager m.v.
- Du og din pårørende har en nær tilknytning, bor sammen eller tæt på hinanden og er enige om at etablere ordningen.
- Du har en betydelig og varig fysisk eller

Har du en terminalerklæring?

Så har vi andre tilbud til dig. Se *Pasning af døende* på side 18.

psykisk funktionsnedsættelse eller en indgribende kronisk eller langvarig, herunder uheldelig lidelse.

- Alternativet til pasning i hjemmet er et døgnophold uden for hjemmet eller plejebehovet svarer til et fuldtidsarbejde.
- Der ikke er afgørende hensyn, der taler imod, at det er din pårørende, der skal passe dig.

Ansættelsesvilkår og løn

Hvis der etableres en pasningsordning, vil vi ansætte din pårørende til at varetage pasningen. Den ansatte aflønnes med et takstreguleret beløb.

Ansættelsen løber i op til 6 måneder, dog med mulighed for forlængelse i op til 3 måneder, hvis særlige forhold taler for det.

I kan dele perioden op i flere kortere perioder, og flere pårørende kan også deles om pasningsordningen.

Hvis din pårørende er lønmodtager, har den pågældende ret til orlov i den eller de perioder, hvor vi ansætter den pågældende i pasningsordningen.

Takster

Satserne reguleres årligt og vil fremgå af bevillingen.

Hjemmet som arbejdsplads

Når du modtager hjælp i hjemmet, bliver dit hjem også arbejdsplads for plejepersonalet, der skal levere hjælpen. Det er derfor nødvendigt at foretage en arbejdspladsvurdering af hjemmet.

For at sikre et sundt og sikkert arbejdsmiljø, er der retningslinjer for, hvad plejepersonalet må og ikke må, når de skal levere hjælpen. Herudover er der krav som blandt andet rengøringsartikler og hjælpemidler skal overholde.

Du kan læse mere om arbejdsmiljø og krav til hjemmet i pjecen 'Når dit hjem bliver en arbejdsplads'. Pjecen er tilgængelig på Albertslund Kommunes hjemmeside: albertslund.dk/kvalitetsstandarder

Ansøgning og kontakt

Det er Visitationen, der behandler din ansøgning. Der er også mulighed for at ansøge via selvbetjening på borger.dk.

Hvis en anden ønsker at kontakte os på dine vegne, skal du give samtykke til det. Det kan du gøre mundtligt eller skriftligt til os.

Du kan kontakte Visitationen vedrørende tilbuddet om pasning af nærtstående. Se *Hvor kan du henvende dig?* på side 24.

Pasning af døende | Plejeordning

Hvis du er døende og ønsker at tilbringe din sidste tid i hjemmet, har du mulighed for at blive passet af en pårørende.

Målgruppe

Personer, som passer en nærtstående, der ønsker at dø i eget hjem, kan være berettiget til plejevederlag.

Tilbud

Vi kan tilbyde et plejevederlag til en eller flere af dine pårørende for at pleje og drage omsorg for dig i hjemmet i din sidste tid (plejeordning).

Formålet er at forbedre din livskvalitet i den sidste fase af dit liv og give din pårørende mulighed for at være sammen med dig.

Det er ofte relevant at kombinere et tilbud om en plejeordning med andre kommunale tilbud, fx hjælp til personlig pleje og praktiske opgaver i hjemmet samt hjælpemidler, mv. for at finde en helhedsorienteret løsning til dig.

Ordningen kan godt deles mellem flere af dine pårørende.

Betingelser

En plejeordning kan etableres, hvis:

- En læge har erklæret dig terminal, og hospitalsbehandling må anses for udsigtsløs.
- En læge har vurderet, at det ikke er nødvendigt for dig at blive indlagt eller forblive på sygehus eller tage ophold i plejehjem, plejebolig og lignende, hvor plejen varetages af døgnpersonale.

- Du har et behov for pleje og omsorg i hjemmet.
- Din pårørende kan løfte opgaven med at pleje og drage omsorg for dig.
- Det er muligt og hensigtsmæssigt at varetage plejen og omsorgen i dit eller din pårørendes hjem.
- Du og din pårørende har en nær tilknytning og skal være enige om ordningen.

Plejevederlag

Hvis der etableres en plejeordning, har din pårørende ret til et plejevederlag for at pleje og drage omsorg for dig. Størrelsen på plejevederlaget varierer alt efter din pårørendes indtægt og indtægtsgrundlag.

Hvis din pårørende er lønmodtager, har den pågældende ret til orlov. Hvis din pårørendes arbejdsgiver betaler fuld løn under orloven, vil arbejdsgiveren dog alene kunne få refusion fra os svarende til plejevederlaget.

Hvis du får en bevilling, kan plejeordningen opstartes straks efter at du er erklæret terminal.

Takster

Størrelsen på plejevederlaget varierer alt efter din pårørendes indtægt og indtægtsgrundlag. Satserne reguleres årligt og vil fremgå af din bevilling.

Du kan læse mere om beregningen af plejevederlaget på Albertslund Kommunes hjemmeside: albertslund.dk/plejeordning

Ansøgning og kontakt

Det er HjælpeMidler, der har ansvar for at behandle din ansøgning, hvis plejeforholdet finder sted i Albertslund. Der er også mulighed for at ansøge via selvbetjening på borger.dk.

Bemærk ved ansøgning om en plejeordning, at hvis din pårørende bor i en anden kommune, og I ønsker at etablere plejeforholdet dér, skal I kontakte dén kommune.

Hvis en anden ønsker at kontakte os på dine vegne, skal du give samtykke til det. Det kan du gøre mundtligt eller skriftligt til os.

Du kan kontakte HjælpeMidler vedrørende tilbuddet om pasning af nærtstående. Se *Hvor kan du henvende dig?* på side 24.

Du kan også finde tilbuddet på Albertslund Kommunes hjemmeside: albertslund.dk/plejeordning



Tilskud til sygeplejeartikler

Hvis du har en terminalerklæring og ønsker at tilbringe din sidste tid i hjemmet, har du mulighed for at få tilskud til sygeplejeartikler.

Målgruppe

Borgere der er terminalerklæret af egen læge eller sygehus kan få tilskud til egenbetaling af udgifter til sygeplejeartikler.

Tilbud

Vi kan tilbyde dig et kommunalt tilskud til at dække eventuelle udgifter til sygeplejeartikler m.v.

Formålet er at sikre, at du ikke påføres udgifter til sygeplejeartikler m.v., som du ikke ville have haft, hvis du var indlagt på sygehuset i den sidste fase af dit liv.

Betingelser

Du kan få økonomisk tilskud til sygeplejeartikler m.v., hvis:

- En læge har erklæret dig terminal.
- Du tilbringer din sidste tid i hjemmet.
- Du har behov for sygeplejeartikler m.v., fx fysioterapi og ernæringsdrikke (ikke medicinudgifter)

Derudover er det en betingelse for at få tilskud, at

- der er etableret en plejeordning, eller
- kommunen helt eller delvist varetager plejen, eller
- kommunen yder et kontant tilskud, eller

- et hospice varetager plejen.

Der er tale om et tilskud til at dække din egenbetaling til sygeplejeartikler m.v. efter, at tilskud fra fx offentlige og private sundhedsforsikringer er trukket fra.

Ansøgning og kontakt

Det er Hjælpemidler, der har ansvar for at behandle din ansøgning, herunder hvis plejeforholdet finder sted i Albertslund.

Bemærk ved ansøgning, at hvis din pårørende bor i en anden kommune, og I har etableret et plejeforhold dér, skal I kontakte dén kommune.

Hvis en anden ønsker at kontakte os på dine vegne, skal du give samtykke til det. Det kan du gøre mundtligt eller skriftligt til os.

Du kan kontakte Hjælpemidler vedrørende tilbuddet om pasning af nærtstående. Se *Hvor kan du henvende dig?* på side 24.

Omsorgstandpleje

Omsorgstandpleje er et tilbud til dig, der af fysiske eller psykiske årsager er forhindret i at benytte de almindelige tandplejetilbud.

Målgruppe

Omsorgstandpleje er et tandplejetilbud til borgere over 18 år i Albertslund Kommune, der på grund af kronisk nedsat førlighed eller vidtgående fysisk eller psykisk handicap kun med stort besvær kan benytte de almindelige tandplejetilbud.

Tilbud

Formålet med omsorgstandpleje er at bevare den bedst mulige tyggeevne hos borgeren samt at afhjælpe eventuelt sygelige og smertefulde tilstande i mundhulen, som kan forebygge følgesygdomme.

Omsorgstandpleje ydes til personer, hvis egenomsorg er så begrænset, at de har behov for hjælp i almindelige daglige funktioner eller for egentlig pleje. Målgruppen er karakteriseret ved nedsat egenomsorg og ved at have et stort behov for personlig og praktisk hjælp i dagligdagen. Derudover har personkredsen vanskeligt ved at benytte det etablerede tandplejesystem, og da patienternes funktionsnedsættelse oftest er overvejende fysisk, har de vanskeligt ved at modtage tandpleje på en etableret tandklinik.

Omsorgstandpleje tilbydes af kommunens tandplejepersonale og udføres fortrinsvis på en klinik i din nærhed. Omsorgstandplejen har desuden mobilt udstyr, der anvendes, hvis behandlingen kun kan foregå i hjemmet.

Omsorgstandplejen tilbyder:

- Generel og individuel forebyggelse og sundhedsfremme, inklusiv hjælp til mundhygiejne, herunder oplysning om samt

instruktion i tandpleje til den enkelte patient og til relevant omsorgspersonale.

- Undersøgelser af tand-, mund- og kæberegionens sundhedstilstand.
- Behandlinger af symptomer, sygdomme og funktionsforstyrrelser i tand-, mund- og kæberegionen, således at denne bevares i god funktionsdygtig stand under hensyntagen til den enkeltes samlede tilstand.
- At undersøge omsorgspatienter hver 12. måned og supplere med fokuserede undersøgelser og forebyggende tiltag efter individuelt behov.

Vurdering af dine behov

Hvis du søger om at få bevilget omsorgstandpleje, vil en visitator fra Albertslund Kommune foretage en vurdering.

Du er velkommen til at have en pårørende eller en anden person, som du er tryk ved, med til samtalen.

Den støtte, kommunen tilbyder dig, ydes efter en konkret individuel vurdering af dine behov og dit funktionsniveau.

Kommunens medarbejdere vil i samarbejde med dig og evt. dine pårørende vurdere dit behov for hjælp.

Det er frivilligt om du vil modtage tilbud om omsorgstandpleje, og du kan altid melde dig ud af ordningen.

Leverandør

Der er fritvalgsordning for omsorgstandpleje. Det betyder, at hvis du får tilbudt tandpleje ved en offentlig klinik, kan du i stedet for vælge at modtage tandplejetilbuddet hos privat praktiserende tandlæge/klinisk tandtekniker.

Hvis du ikke ønsker at bruge kommunens behandlere til omsorgstandpleje, skal du kontakte den kommunale tandpleje før der indgås aftale med en privat behandler.

Reglerne for omfanget af og kravene til omsorgstandplejen er de samme, hvad enten tandpleje ydes ved hjælp af offentligt ansat personale eller praktiserende tandlæge/klinisk tandtekniker.

Egenbetaling

Der er egenbetaling på omsorgstandpleje. Beløbet for egenbetaling justeres årligt efter gældende lovgivning, og beløbet dækker undersøgelse, forebyggende behandling og behandling af egne tænder og/eller protese. Du vil blive opkrævet én gang om måneden. Herudover er behandlingen gratis. Du finder det aktuelle beløb for egenbetaling på Albertslund Kommunes Tandplejes hjemmeside: albertslund.dk/omsorgstandpleje

Hvis du er medlem af sygeforsikringen 'Danmark', kan du få et årligt tilskud til egenbetalingen vedr. omsorgstandpleje.

Hvis du er tilmeldt omsorgstandplejeordningen, kan du ikke samtidig modtage tilskud til tandbehandling fra Tandlægeoverenskomsten.

Udgiften til tandpleje hos praktiserende tandlæge/klinisk tandtekniker afholdes af kommunen. Påbegyndelse af særligt kostbare behandlinger kan dog ikke ske, medmindre Albertslund Kommune har godkendt iværksættelsen samt det af tandlægen/den kliniske tandtekniker afgivne behandlingstilbud.

Transport

Der er ikke inkluderet eventuel transport i tilbuddet. I forbindelse med transport til og fra omsorgstandpleje, er der dog mulighed for at benytte sig af Movia Flexhandicap. Du kan finde yderligere information om Movia Flexhandicap i kvalitetsstandarden 'Hjælp til transport og kørsel' eller på Albertslund Kommunes hjemmeside.

Hjemmet som arbejdsplads

Når du modtager hjælp i hjemmet, bliver dit hjem også arbejdsplads for plejepersonalet, der skal levere hjælpen. Det er derfor nødvendigt at foretage en arbejdspladsvurdering af hjemmet.

For at sikre et sundt og sikkert arbejdsmiljø, er der retningslinjer for, hvad plejepersonalet må og ikke må, når de skal levere hjælpen. Herudover er der krav som blandt andet rengøringsartikler og hjælpemidler skal overholde.

Du kan læse mere om arbejdsmiljø og krav til hjemmet i pjecen 'Når dit hjem bliver en arbejdsplads'. Pjecen er tilgængelig på Albertslund Kommunes hjemmeside: albertslund.dk/kvalitetsstandarder

Opfølgning

Du har pligt til at meddele Albertslund Kommune, hvis der sker ændringer i din samlede situation, som betyder, at du er i stand til at klare den bevilgede omsorgstandpleje selv.

Omsorgstandplejen vurderer, hvorvidt du bør henvises til et andet niveau i tandplejen, således at princippet om, at patienten behandles på det nødvendige, men mindst specialiserede niveau, tilgodeses.

Ansøgning og kontakt

Du kan kontakte Visitationen om omsorgstandpleje. Se *Hvor kan du henvende dig?* på side 24.

Du kan også finde tilbuddet på Albertslund Kommunes hjemmeside: albertslund.dk/omsorgstandpleje

Hastigt fremadskridende sygdom

Hvis du eller dit barn lider af en hastigt fremadskridende sygdom med alvorlige og hastige funktionstab, så kan I være i målgruppen for at få hurtig og fleksibel hjælp og støtte.

Målgruppe

Du kan søge om hjælp og støtte, hvis du lider af en hastigt fremadskridende sygdom. Der er ingen aldersgrænse. Hvis du er omfattet af målgruppen, har du ret til at vælge den hjælp, du gerne vil have.

Tilbud

Borgere med en hastigt fremadskridende sygdom vil opleve, at ens livssituationen hurtigt ændres og et hastigt og vedvarende funktionstab på kort tid. Der er primært tale om særligt sjældne sygdomme, og dermed ikke eksempelvis kræft.

På Albertslund Kommunes hjemmeside kan du finde en vejledende liste med eksempler på diagnoser for hastigt fremadskridende sygdomme. Da listen er vejledende og ikke-udtømmende, kan diagnoser, der ikke er på listen, godt være omfattet. Du finder link i afsnittet *Ansøgning og kontakt*.

Kriterier

For at få hjælp og støtte, er der en række kriterier, der skal være opfyldt. Det er følgende kriterier, der karakteriserer en hastigt fremadskridende sygdom:

- du lider af en hurtigt fremadskridende genetisk eller neurodegenerativ sygdom.
- du vurderes at have væsentligt forkortet levetid.
- din sygdom har en hurtig udvikling fra symptomdebut til død på under 5 års gennemsnitlig overlevelse fra symptomdebut til død.

- din sygdom medfører alvorlige og hastige funktionstab, som er varige og tiltagende.
- du vurderes ikke at have mulighed for at genvinde tabte funktioner ved behandling eller genoptræning.
- din livssituation vil ændre sig, så du får vedvarende og øget behov for hjælp og støtte m.v. til at opretholde en aktiv tilværelse.

Alle kriterier skal være opfyldt for, at du er i målgruppen for hastigt fremadskridende sygdom.

Hjælpen og støtten kan tildeles én gang pr. sygdomsforløb og kan i øvrigt have en samlet maksimal værdi af 41.022 kr. (2024-niveau).

Ansøgning og kontakt

Du kan kontakte Visitationen om hastigt fremadskridende sygdom. Se *Hvor kan du henvende dig?* på side 24.

Hvor kan du henvende dig?

Her kan du læse, hvordan du kontakter kommunen.

Den kommunale sygepleje

Den kommunale sygepleje kan hjælpe dig med:

- Sygepleje

Den kommunale sygepleje kan kontaktes på følgende måder:

Telefon: 43 68 71 11

E-mail:

hjemmeplejens.sygeplejersker@albertslund.dk

Sikker mail kan sendes til Albertslund Kommune via Digital Post på borger.dk (brugt MitID). Notér i emnefeltet, at henvendelsen er att. Den kommunale Sygepleje.

Almindelig post kan sendes til:

Den kommunale hjemme- og sygepleje
Værkstedsgården 12
2620 Albertslund

Forebyggerteamet

Forebyggerteamet kan hjælpe dig med:

- Forebyggende besøg og møder

Forebyggerteamet kan kontaktes på følgende måder:

Telefon: 24 99 66 45

E-mail: forebyggendeteam@albertslund.dk

Sikker mail kan sendes til Albertslund Kommune via Digital Post på borger.dk (brug MitID). Notér i emnefeltet, at henvendelsen er att. Forebyggerteamet.

Almindelig post kan sendes til:

Att. Forebyggerteamet
Albertslund Kommune
Nordmarks Allé 1
2620 Albertslund

Hjælpe midler

Hjælpe midler kan hjælpe dig med:

- Pasning af døende | Plejeordning
- Tilskud til sygeplejeartikler

Hjælpe midler kan kontaktes på følgende måder:

Telefon: 43 68 65 00

E-mail: hjaelpemidler@albertslund.dk

Sikker mail kan sendes til Albertslund Kommune via Digital Post på borger.dk (brug MitID). Notér i emnefeltet, at henvendelsen er att. Kropsbårne Hjælpe midler.

Almindelig post kan sendes til:

Att. Kropsbårne Hjælpe midler
Albertslund Kommune
Nordmarks Allé 1
2620 Albertslund

Socialenheden for voksne

Socialenheden for voksne kan hjælpe dig med:

- Afløsning og aflastning

Socialenheden for voksne kan kontaktes på følgende måder:

Telefon: 43 68 63 40

E-mail: voksen-socialafdelingen@albertslund.dk

Sikker mail kan sendes til Albertslund Kommune via Digital Post på borger.dk (brug MitID).

Almindelig post kan sendes til:

Att. Socialenheden for voksne
Nordmarks Allé 1
2620 Albertslund

Visitationen

Visitationen kan hjælpe dig med:

- Afløsning og aflastning
- Hastigt fremadskridende sygdom
- Midlertidige døgnophold
- Pasning af nærtstående | Pasningsordning
- Omsorgstandpleje

Visitationen kan kontaktes på følgende måder:

Telefonnr.: 43 68 65 00

E-mail: visitation@albertslund.dk

Sikker mail kan sendes til Albertslund Kommune via Digital Post på borger.dk (brug MitID). Notér i emnefeltet, at henvendelsen er att. Visitationen.

Almindelig post kan sendes til:

Att. Visitationen
Albertslund Kommune
Nordmarks Allé 1
2620 Albertslund

Send sikker mail via Digital Post

Hvis du skal sende noget, der indeholder personfølsomme oplysninger, anbefaler vi, at du benytter sikker mail. Du kan sende sikker mail via Digital Post.

Rådgivning og klagemuligheder

Her kan du læse, hvor du finder information om blandt andet rådgivning, klagemulighed og lovgivning.

Rådgivning

Albertslund Kommune tilbyder forskellige former for rådgivning til borgere og pårørende. Formålet med rådgivningen kan blandt andet være at bidrage til at løse et konkret problem, lytte og vejlede eller guide på rette vej i kommunens tilbud.

Du finder information om rådgivning i pjecen 'Dine rettigheder og muligheder'. Pjecen er tilgængelig på Albertslund Kommunes hjemmeside: albertslund.dk/kvalitetsstandarder

Klagemulighed

Der findes forskellige regler, alt efter hvad du vil klage over. Hvis du modtager et afgørelsesbrev, vil der følge en klagevejledning med. Hvis du er i tvivl om, hvordan du klager, kan du henvende dig det sted i kommunen, der har behandlet din sag.

Du finder også information om klagemuligheder i pjecen 'Dine rettigheder og muligheder'. Pjecen er tilgængelig på Albertslund Kommunes hjemmeside: albertslund.dk/kvalitetsstandarder

Sagsbehandlingsfrister

Kommunalbestyrelsen i Albertslund Kommune har fastsat sagsbehandlingsfrister på ældre-, social- og sundhedsområdet. Fristerne er vejledende for, hvor lang tid det som udgangspunkt tager at behandle din sag.

Du finder de gældende sagsbehandlingsfrister på Albertslund Kommunes hjemmeside: albertslund.dk/sagsbehandlingsfrister

Lovgrundlag

Forebyggende besøg og møder (Servicelovens § 79 a).

Afløsning og aflastning (Servicelovens § 84, stk. 1).

Midlertidige døgnophold (Servicelovens § 84, stk. 2).

Pasning af nærtstående (Servicelovens § 118).

Pasning af døende (Servicelovens §§ 119-121).

Tilskud til sygeplejeartikler (Servicelovens § 122).

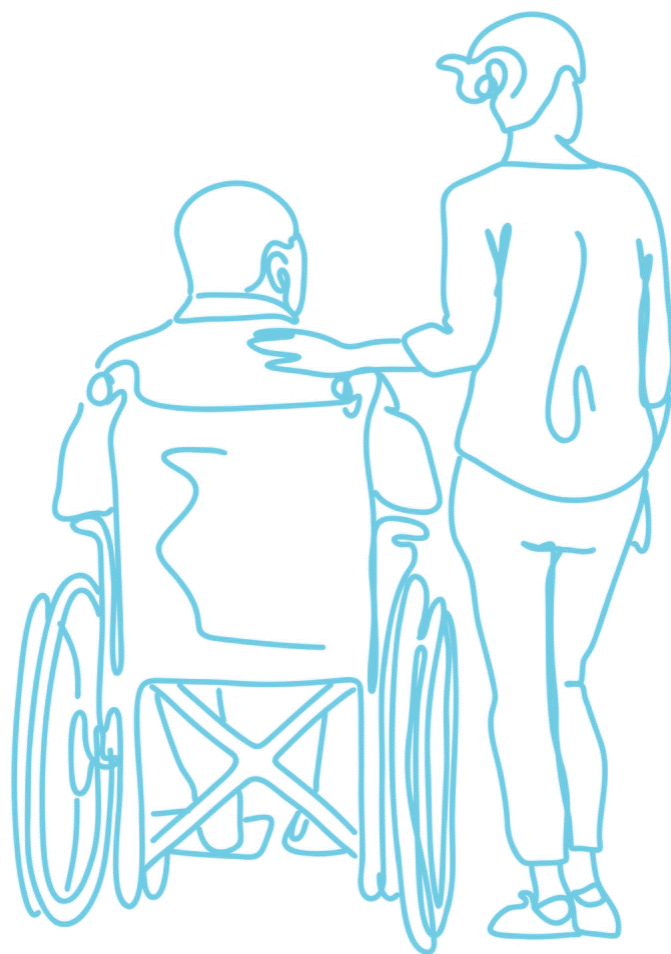
Sygepleje (Sundhedslovens § 138).

Omsorgstandpleje (Sundhedslovens §§ 131-132).

Hastigt fremadskridende sygdom (Servicelovens § 117 a).

Find lovgrundlag hos Retsinformation

Du kan finde al lovgivning på Retsinformations hjemmeside: retsinformation.dk



Find alle kvalitetsstandarderne på albertslund.dk/kvalitetsstandarder

Albertslund Kommune har udgivet 10 kvalitetsstandarder. I kvalitetsstandarderne finder du information om kommunens indsatser og tilbud på ældre-, sundheds- og socialområdet.



ALBERTSLUND KOMMUNE
BØRN, SUNDHED & VELFÆRD
Nordmarks Allé 1
2620 Albertslund
+45 4368 6868
albertslund@albertslund.dk
www.albertslund.dk