

Udarbejdet af  
Mads Skov Thomsen  
Mobil  
+45 81775793  
E-mail  
mads.thomsen@afry.com

Dato  
06. december 2022  
Projektnummer  
6745

Kunde  
Nordstern, Johan Gottschalck

## Trafikvurdering for Smedeland 28, Hersted Industripark

### 1 Renovation

Med et samlet projekt på maksimalt 380 lejligheder og en færdiggørelse af projektet, hvor de nye retningslinjer for yderligere affaldssortering er trådt i kraft, er det vores vurdering, at tømning af molokker opstillet ved bebyggelsen vil ske 1 til 2 gange pr. uge. Det må formodes, i takt med at området transformeres, at tømning sker i et skemalagt mønster, hvorfor det kan være lidt svært, på nuværende tidspunkt, at vurdere frekvensen. Lastbilerne, der tømmer antages at være 12,5 meter. Lastvogne med kran – i lighed med hvad der er standard de fleste steder p.t. Tømningen af samtlige molokker i bebyggelsen formodes at tage ca. 60 minutter og forventes at foregå i dagtimerne.

### 2 Varetransport (butikker og dagligvareforretning)

De i bebyggelsen mindre butikker forventes at blive serviceret af leverancer i mindre varevogne/kurerbiler etc., mens dagligvareforretningen forsynes med varer ved brug af lastbiler på ansl. 12 meter og op til 16,5 meter (trækker/trailer). De anviste kørekurver viser arealbehovet for et lastvognstog på 16,5 meter.

Vareindleveringen forventes at ske fra morgenstunden, og den sidste lastbil forventes at være ude af matriklen kl. 22.00 – sidstnævnte af hensyn til støj. Den p.t. planlagte dagligvareforretnings kundevedte areal antages at blive 1.250 m<sup>2</sup>, og vi forventer forsyning af varer til butikken 1-3 gange pr. dag. Selve losningen og evt. læsning med returvarer/emballage foregår i den lukkede lagertilkørselsbygning, hvorfor støjgener ifm. kørsel med paller og pladsmæssige gener på områdets fælles veje er reduceret til et minimum. Belastningen af området med tung varetransport er således 1-3 gange i dagtimerne (kl. 07.00 – 22.00) gennem Tværgaden og ud via den østlige vej – hvorfor der således i denne logistikløsning ikke forekommer bakkende lastbiler.

### 3 Varebiler

De varebiler, der forventes at servicere beboerne i området med hjemmeliefering af fx madvarer og pakker, kan ankomme til området via de to indkørsler, ved enten matriklens nordlige adgangsvej med tilhørende p-areal eller fra adgangsvejen, Bygaden, samt Tværgaden længere mod øst. Leveringen forventes at ske til nærmeste punkt, ift. ende-destination, hvor køretøjerne kan standse, fx ved kantsten eller på en parkeringsplads.

## 4 Personbiler

De eksisterende faciliteter på grunden i dag, hhv. en møbelbutik og et selskabslokale, har i dag kun adgang via Smedeland fra nord. Selvom der efter al sandsynlighed vil genereres mere trafik med den nye udformning af grunden, er fordelingen, at trafikken fremover i stedet fordeles på to veje i stedet for én i dag.

Personbiler til og fra området er overordnet set fordelt på to adgangsveje, henholdsvis en nordvestlig (Smedeland) og en sydlig adgangsvej (Bygaden), se *Figur 1*. Fra Smedeland vil der genereres trafik til og fra det planlagte p-areal i terræn i den nordvestlige del af området, der primært forventes anvendt af beboere til/fra Karré A. Fra syd vil trafikken fordeles via Bygaden til henholdsvis P-kælderen under Karré A, i områdets sydvestlige ende, samt til Tværgaden, beliggende mellem Karré A og B, i områdets sydøstlige del. På Tværgaden fordeles parkanter på to p-arealer, hvoraf det ene ligger i terræn og det andet i konstruktion.

Der er regnet på trafikken i en eftermiddagsspidstime, idet dette er vurderet som det mest belastede tidspunkt på dagen. Den estimerede trafik, som de nye faciliteter vil generere, er beregnet på baggrund af turrater fra Vejdirektoratet <sup>1</sup>.

<i>Turformål:</i>	<i>Størrelse (kvm.)</i>	<i>Stk.</i>	<i>Turrate</i>	<i>Spidstimeandel</i>	<i>Spidstimetrafik til/fra destination</i>
<b>Lejligheder</b>	27.530	380	3,4	10 %	129
<b>Dagligvarebutik</b>	1.250 (*)	12,5 (**)	156	12 %	234
<b>Øvrig detailhandel</b>	300	3	62,4 (***)	12 %	23
<b>Totaltrafik i spidstimen:</b>					<b>386</b>

Tabel 1: Estimeret trafik i eftermiddagsspidstime med turrater for specifikke turformål.

(\*) Det pt. forventede, kundevedtøgte butiksareal i dagligvarebutikken forventes at udgøre 1.250 kvm. Der vil herudover være lagerfaciliteter og personalerum tilknyttet butikken. Idet disse faciliteter ikke formodes at generere nogen nævneværdig trafik, er det derfor fravalgt at medregne disse arealer i trafikestimateret for dagligvarebutikken.

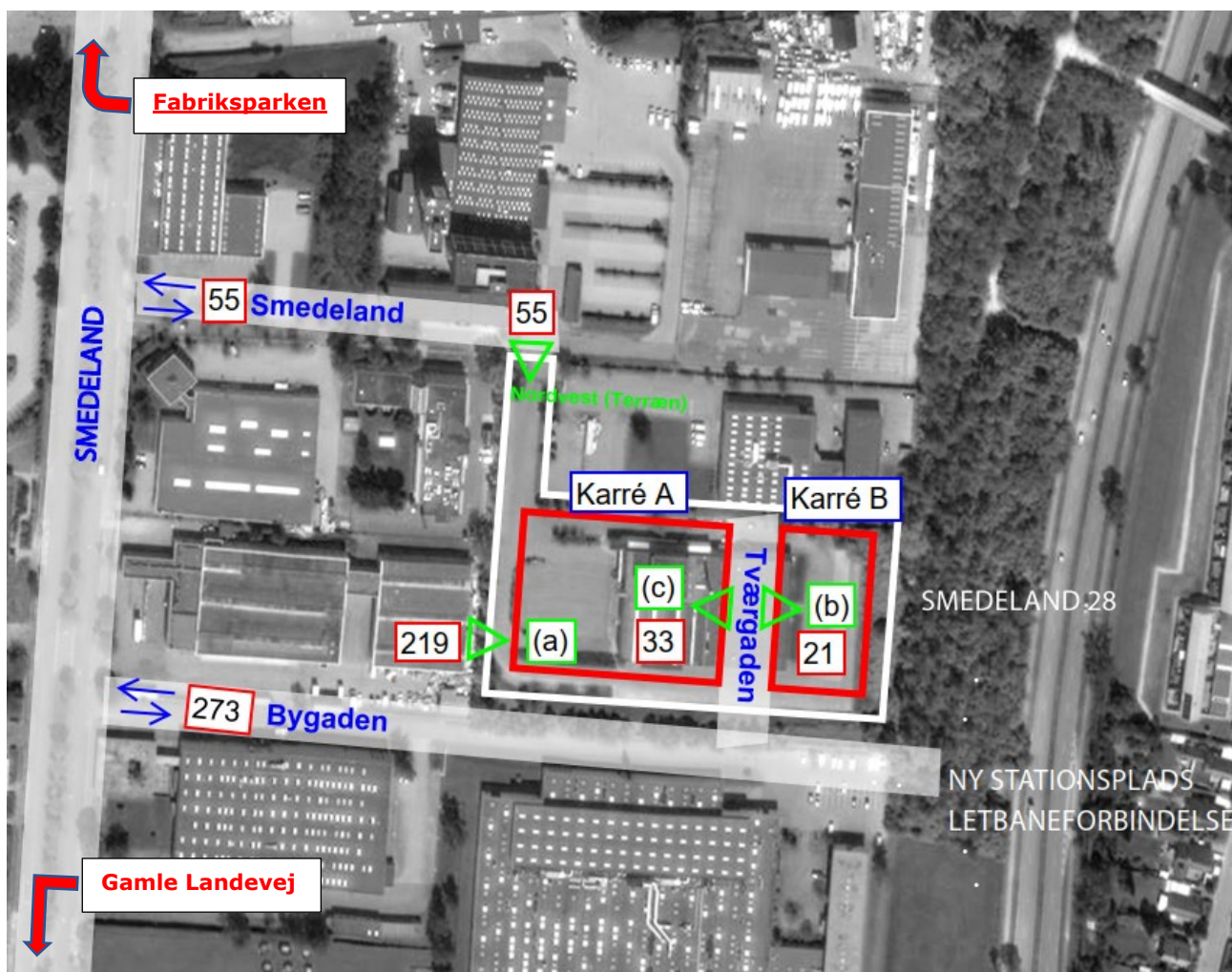
(\*\*) Turrater for dagligvarebutik er angivet pr. 100 kvm. Derfor deles dagligvarebutiksarealet med 100 for at omregne til antal "stk".

(\*\*\*) For "øvrig detailhandel" har det været nødvendigt at antage en turrate, idet der ikke findes et godt estimat på mindre butikker i vejreglen, eks. en matas- eller imercobutik. Turraten for øvrig detailhandel er derfor blot anslået til at ligge på 40 % af turraten for en dagligvarebutik (40 % af 156 = 62,4).

Fordeling af den estimerede trafik i eftermiddagsspidstimen, på de to adgangsveje til området, ses i *Tabel 2* med underopdeling på områdets fire primære parkeringsarealer, se *Figur 1*.

I estimatet er der antaget en procentmæssig fordeling af trafikken på områdets fire primære parkeringsarealer alt efter de enkelte p-arealers procentvise, se *Tabel 2*. Det er ligeledes antaget, at trafikken til områdets to karréer fordeles sig jævnt på de tilgængelige p-arealer uanset, at et bestemt p-areal er tættere på en bestemt karré end et andet. Antagelsen vurderes som realistisk, idet området overordnet set har en relativt begrænset størrelse, hvor gåafstanden virker acceptabel, selvom man skal gå fra et fjerntliggende p-areal til en given bolig.

<sup>1</sup>Katalog Turrater, Anlæg og Planlægning, Vejregler Vejdirektoratet, september 2020.



Figur 1: Illustration af estimeret trafik fordelt på de fire primære parkeringsdestinationer i projektområdet: Nordvest (Terræn) - (a) Sydvest (Konstruktion) - (b) Tværgaden, Sydøst (Konstruktion) - (c) Tværgaden, Sydøst (Terræn). Grundlag for udarbejdning af illustration er lånt fra Arkitemas rapport "SMEDELAND 28 / HERSTED INDUSTRIPARK, Projektbeskrivelse til lokalplan, Dokument nr 1.903 / Rev 4.0".

Adgangsvej (via):	Destination (P-areal):	Antal p-pladser	Antal p-pladser i % af summen af p-pladser i området	Genereret trafik til/fra adgangsvej i spidstimer	Genereret trafik til/fra adgangsvej inkl. 15 % reduktion (****)
<b>Smedeland</b>	Nordvest (Terræn)	53	17 %	<b>64</b>	<b>55</b>
	a) Sydvest (Konstruktion)	211	67 %		
<b>Bygaden</b>	b) Tværgaden, Sydøst (Konstruktion)	20	6 %	<b>322</b> (a=257, b=26, c=39)	<b>273</b> (a=219, b=21, c=33)
	c) Tværgaden, Sydøst (Terræn)	32	10 %		
I alt fra hele området:		<b>316</b>	<b>100%</b>	<b>386</b>	<b>328</b>

Tabel 2: Estimeret trafik i en eftermiddagsspidsstimer til/fra projektområdet - fordelt på adgangsvejene Smedeland og Bygaden og underopdelt på destinationer for p-arealer i området.

(\*\*\*\*) Det faktum, at grunden er placeret lige ud for en kommende letbanestation langs Nordre Ringvej forventes at have betydning for det genererede antal biler til og fra grunden. Herudover vurderes det, at trafikken til/fra den planlagte dagligvarebutik og øvrig detailhandel til dels vil bestå af lokal trafik internt i boligområdet og derfor i en vis udstrækning også vil bestå af cyklister eller fodgængere.

De to forhold vedrørende stationsnærhed og lokaltrafik til dagligvarebutik + øvrig detailhandel er antaget at give en samlet reduktion på 15 % af den genererede trafik, hvilket reducerer trafikken til/fra området i eftermiddagsspidsstimen fra 386 til 328, som angivet i Tabel 2. Denne reduktion vurderes som realistisk set i lyset af, at trafikken til/fra dagligvarebutik + øvrig detailhandel udgør ca. 67 % af den samlede, estimerede trafik til/fra området, og at en vis del af områdets beboere ligeledes forventes at anvende letbanen til arbejde i stedet for bilen.

Uanset reduktion eller ej vurderes den genererede trafik til/fra området dog ikke at give anledning til køddannelser på adgangsvejene ved overgangen til den nord-syd-gående delstrækning af Smedeland mellem Fabriksparken og Gamle Landevej.