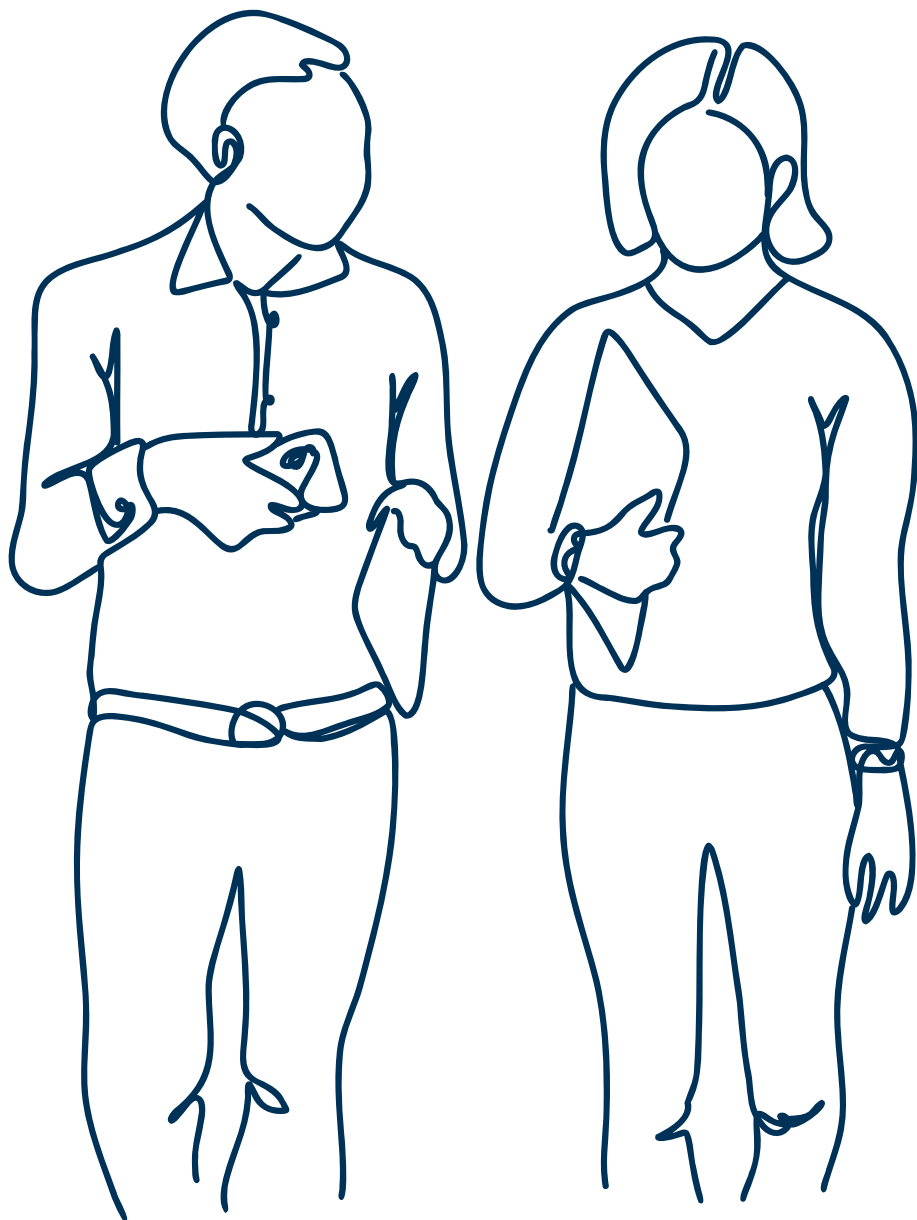




# Erhvervspolitik 2023-2026



Albertslund Kommune  
Den bæredygtige by for børnene, det grønne og fællesskabet



## Albertslund Kommune vil virksomhederne – vi skal hjælpe hinanden med at vækste!

Erhvervspolitikken er den overordnede politiske vision for erhvervsindsatsen i Albertslund Kommune de kommende tre år, 2024-26.

Politikken tager afsæt i kommunens samlede vision om, at Albertslund er den bæredygtige by for børnene, det grønne og fællesskaber. Fællesskaberne skal vi dyrke med virksomhederne, og vi skal gå skridtet videre og indgå partnerskaber med byens virksomheder dér, hvor et samarbejde vil give værdi for virksomheden, kommunen og for vores by som helhed.

Netop samarbejdet med virksomhederne er en vigtig grundsten i det store byudviklingstræk, som kommunen står overfor. Og i takt med at byen vokser skal erhvervslivet også vokse. Et stærkt og velfungerende erhvervsliv er rammen om et stærkt og velfungerende Albertslund – derfor er indsatsen med virksomhederne vigtig for Albertslund.

Der er en gensidig afhængighed imellem virksomhederne og kommunen, og vi skal i højere grad gå sammen og hjælpe hinanden med at vækste. Det betyder noget for byens udvikling, at vi står tættere sammen med erhvervslivet, og derfor vil vi gøre os umage for, at vi lykkes med ambitionerne i erhvervspolitikken – ikke kun for virksomhedernes skyld – men også for byens samlede udvikling til gavn for nuværende og kommende borgere.

God læselyst.



Lars Gravgaard Hansen  
Formand for Udvalget for Erhverv,  
Beskæftigelse og Uddannelsesinstitutioner



Steen Christiansen  
Borgmester

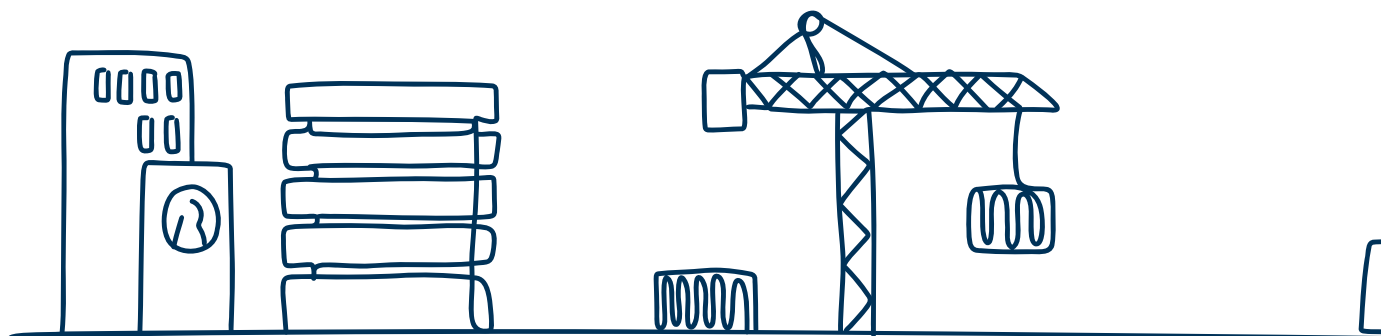
# Albertslund primo 2023

Albertslund Kommune er mulighedernes by - også for erhvervslivet. Der er en stor arbejdsstyrke i nærområdet, der giver virksomhederne den bedste forudsætning for rekruttering af kvalificerede medarbejdere. Den geografiske placering giver nem adgang til motorvej, s-tog, supercykelsti og letbanen fra 2025. Placeringen er optimal både for virksomheder og medarbejdere, og det er netop den geografiske placering, der får mange virksomheder til at vælge Albertslund.

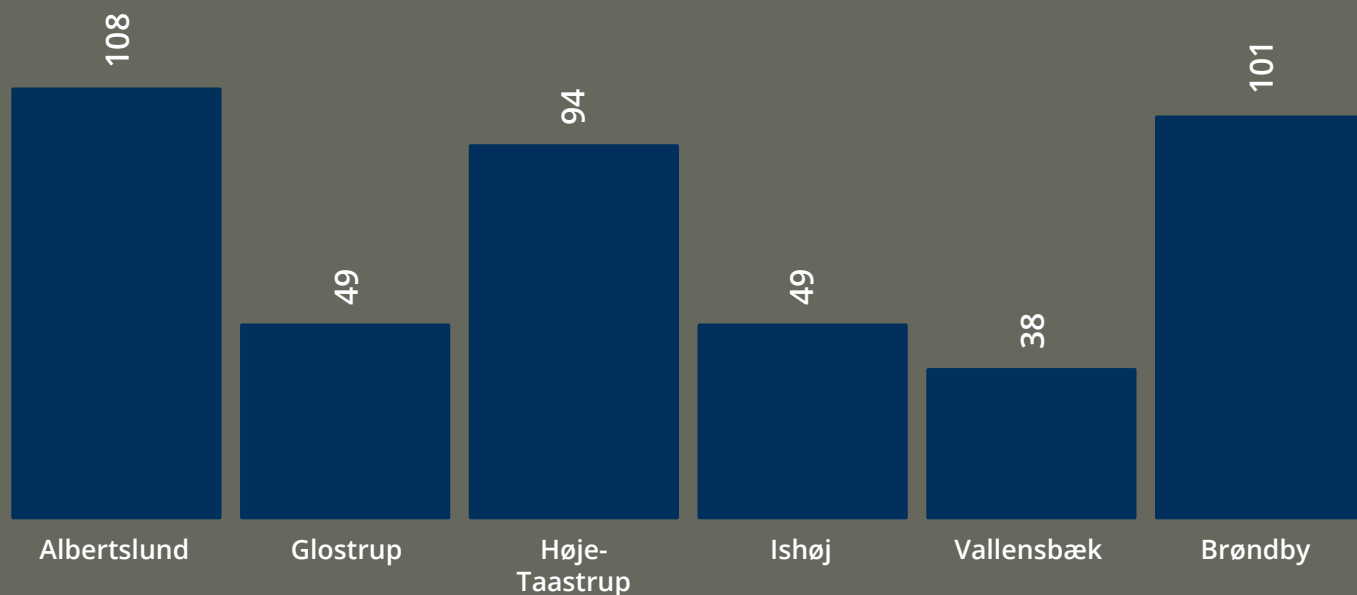
Albertslund Kommune har fokus på at sikre gode vilkår for byens virksomheder. Men det er også tydeligt i dialogen med virksomhederne, at de ikke har det store behov for kommunen i det daglige. Hvis der opstår et behov, så skal det være nemt for virksomhederne at komme i dialog med kommunen og få løst udfordringen. Dette understøtter indgangene i de forskellige afdelinger med virksomhedsrettede ydelser, og skulle nogle virksomheder være i tvivl om indgangene, så kan de altid blive guidet på rette vej af erhvervskonsulenten.

Der afholdes morgenmøder for kommunens virksomheder. Det er korte møder, hvor virksomhederne bliver opdateret på relevante emner og har mulighed for at netværke med andre virksomheder.

Der er løbende dialog med virksomhederne i kommunens erhvervsområder (Værkstedskvarteret, Røde Vejrmølle, Albertslund Centrum og Hersted) fx om inddragelse i udviklingsplaner, høringer eller anden væsentlig information for virksomhederne.



## Erhvervshus Hovedstaden - Virksomheder der har deltaget i forløb 2022



Det lokale og regionale samarbejde er en styrke for udviklingen af erhvervsområdet både nationalt og lokalt, og Albertslund vil fortsat prioritere deltagelse i fx Greater Copenhagen og Erhvervssammenslutningen.

Iværksættere og virksomheder i Albertslund sikres gode vilkår for udvikling gennem samarbejder med Erhvervshus Hovedstaden. Sammenlignet med omegnskommunerne, så vælger mange virksomheder i Albertslund at

benytte sig af de gratis workshops og/eller forløb hos Erhvervshus Hovedstaden.

Ovenfor ses et overblik over iværksættere og virksomheder, der har været i forløb, til workshops eller andet hos Erhvervshus Hovedstaden i 2022 (gennemsnittet for alle kommuner i Region Hovedstaden er 128 – Københavns Kommune har alene 3217 deltagere og er ikke med i beregningen af gennemsnittet):



Kommunen bidrager til at skaffe kvalificeret arbejdskraft til kommunens virksomheder og beskæftigelse til byens borgere. Også dem, der har andre udfordringer end ledighed. Og kommunens skoler og uddannelsesinstitutioner understøtter erhvervslivet ved at sikre uddannelse af fremtidens arbejdskraft til Albertslund og resten af hovedstadsområdet.

Størstedelen af arbejdspladserne i Albertslund Kommune er besat med udenbys borgere. Hele 86% af arbejdsstyrken pendler ind i Albertslund hver dag, og Albertslund er en by med mange arbejdspladser i byen. Langt flere end det antal borgere, der er en del af arbejdsstyrken.

21.562 udenbys borgere pendler dagligt til arbejdspladser placeret i Albertslund Kommune.

3352 borgere i Albertslund arbejder i egen kommune.

13.336 borgere i Albertslund pendler dagligt til arbejdspladser placeret i andre kommuner.

Albertslund Kommune ønsker at bidrage positivt til udviklingen af erhvervslivet, og det skal ske i samarbejde med virksomhederne. Der er sket en bevægelse, så der nu er mindre ”dem

og os” og mere ”fælles vi”. Det er en positiv udvikling, og den er også afgørende for de skridt, der lægges op til i den nye erhvervs politik.



# Udfordringer

Frem mod 2030 skal byens og alle landets virksomheder indfri nogle af verdens mest ambitiøse mål for grøn omstilling. For at nå i mål kræver det en omfattende, men nødvendig omstilling af byens virksomheder. En vigtig omstilling, som kommunen gerne vil understøtte. For at løse de udfordringer, er det vigtigt at kommunen stiller sig selv til rådighed og sammen med virksomhederne adresserer de fælles udfordringer på området.

Indbyggertallet i Albertslund vil vokse over de kommende år. Helt konkret skal der ske om-dannelse af erhvervslivet i et af byens store erhvervsområder Hersted, og det vil i større eller mindre grad påvirke nogle af virksomhederne i området, og sammensætningen af virksomhederne vil ændres over tid. Det er vigtigt, at de etablerede virksomheder føler sig oplyste om processen, og der skal være rig mulighed for dialog med kommunen. Det ligger i forlængelse af den indsats, kommunen allerede gør, men vi skal blive endnu skarpere på, hvordan der kommunikeres klart – også omkring de svære emner.

Flere virksomheder oplever udfordringer med rekruttering og fastholdelse af dygtige medarbejdere. Det handler både om adgang til højt specialiserede medarbejdere, om at uddanne

de unge til fremtidens arbejdsmarked og om at opkvalificere og matche de ledige borgere til virksomhedernes behov. Som kommune ønsker vi at påvirke denne udvikling på den lange bane. Det kan vi ikke alene, men vi kan arbejde tæt sammen med virksomhederne og være tilgængelige, når der er brug for kvalificeret arbejdskraft.

Kommunens udbud er et af de områder, hvor mange virksomheder har efterspurgt en bedre dialog og gennemsigtighed. Der er fx virksomheder, der tidligere har leveret en ydelse til kommunen, som savner en forklaring på, hvorfor de ikke skal dette mere. Kommunen ønsker at sætte større fokus på dialogen både før, under og efter en udbudsproces, så virksomhederne føler sig godt behandlet og oplyst fra start til slut.

# Ønsket fremtidsscenario

Med afsæt i visionen om Albertslund som den bæredygtige by for børnene, det grønne og fællesskaber er der formuleret to målsætninger i erhvervspolitikken, som skal fungere som pejlemærker for det fremtidige arbejde.

***Der indgås partnerskaber og samarbejder med virksomheder med henblik på at understøtte den grønne omstilling og rekruttering af kvalificeret arbejdskraft.***

Fremtidsscenariet i erhvervspolitikken handler om, at virksomhederne oplever, at kommunen er åben for at indgå forskellige former for samarbejde og partnerskaber, når der er et match. En målsætning der er relevant for at gøre fremskridt lokalt i Albertslund med den bæredygtige dagsorden, herunder at lykkes med den grønne omstilling og rekruttering af arbejdskraft.

Virksomhederne og kommunen står tættere, og vi ønsker i højere grad end tidligere at arbejde i samme retning og påvirke den bæredygtige dagsorden. Det vil vi gøre ved at tage et fælles ansvar - både socialt og miljømæssigt.

***Virksomhederne oplever, at det er nemt at have dialog med kommunen om relevante forhold.***

Det er en forudsætning for et godt samarbejde med erhvervslivet, at kommunen understøtter virksomhederne, når virksomhederne har et

konkret behov. Der er rum for, at vi som kommune samlet set forbedrer os i den dialog.

Målsætningerne gælder for alle virksomheder. De er ambitiøse, men det er nødvendigt, at vi som kommune tager de store nationale udfordringer alvorligt, ligesom de lokale udfordringer også er vigtige at tage hånd om. Kommunens rolle er at understøtte virksomhederne, og det vil kræve en ekstra indsats at realisere målsætningerne over de kommende tre år.





# Hvordan gør vi det?

At realisere målsætningen kræver et tæt samarbejde med kommunens virksomheder, ligesom der er brug for at samarbejde med andre dele af organisationen.

## Indgå partnerskaber og samarbejder med virksomheder

Vi skal samarbejde på nye måder med byens virksomheder og indgå partnerskaber omkring emner som rekruttering, sociale tiltag og den grønne omstilling. Virksomhederne investerer tid og ressourcer i at løfte et ansvar i samarbejde med kommunen og/eller med andre organisationer. Fx ved at arbejde tættere sammen med virksomhederne om rekruttering og uddannelse eller ved at etablere et partnerskab med byens virksomheder, der er frontløbere indenfor den grønne omstilling.

## Kendskab til erhvervslivet og virksomhederne i Albertslund

Vi samarbejder på tværs af kommunen og med byens virksomheder om at skabe gode koblinger til erhvervslivet, fx for børn og unge, så fremtidens arbejdskraft får kendskab til arbejdspladserne i og de forskellige uddannelsesmuligheder. Det vil øge virksomhedernes muligheder for at rekruttere kvalificeret arbejdskraft på den lange bane.

## Tydeliggøre udbudsprocesserne

Vi vil byens virksomheder! Det skal være gennemsigtigt, hvordan man kan komme i spil til opgaver, der udbydes af kommunen. Ligesom det skal være tydeligt, hvorfor man ikke vælges til en opgave, eller hvorfor en virksomhed ikke længere skal udføre en opgave for kommunen. Vi vil undersøge, hvordan vi kan bruge den offentlige indkøbsmuskel til at foretage innovationsfremmende eller grønne udbud, til fordel for nystartede eller grønne virksomheder indenfor lovgivningens rammer.

## Målrettet og koordineret dialog

Vi vil løbende justere den måde, vi er i dialog med virksomhederne på, så vi understøtter deres ønsker og behov bedst muligt. Vi vil spørge virksomhederne til råds for at blive klogere på deres forventninger til kommunen.





Kultur, Fritid & Erhverv  
BY, KULTUR, MILJØ & BESKÆFTIGELSE  
Nordmarks Allé 1  
2620 Albertslund  
+45 4368 6868  
albertslund@albertslund.dk  
www.albertslund.dk



# Erhvervspolitik 2023-2026

Kultur, Fritid & Erhverv  
BY, KULTUR, MILJØ & BESKÆFTIGELSE