

MAJ 2019
ALBERTSLUND KOMMUNE

MILJØVURDERING AF LOKALPLAN 12.7 - RAMMELOKALPLAN FOR HYLDAGERKVARTERET

MILJØVURDERINGSRAPPORT

MAJ 2019
ALBERTSLUND KOMMUNE

MILJØVURDERING AF LOKALPLAN 12.7 - RAMMELOKALPLAN FOR HYLDAGERKVARTERET

MILJØVURDERINGSRAPPORT

PROJEKTNR.

A119821

DOKUMENTNR.

VERSION

2.0

UDGIVELSESDATO

16.05.2019

BESKRIVELSE

Miljøvurderingsrapport

UDARBEJDET

STHZ

KONTROLLERET

UKJ

GODKENDT

STHZ

INDHOLD

1	Ikke-teknisk resumé	7
1.1	Vurdering af miljøpåvirkningerne	8
1.2	Vurdering af 0-alternativet	9
1.3	Afværgeforanstaltninger	10
1.4	Overvågning	10
2	Indledning	11
3	Forslag til lokalplan 12.7	12
4	Kommuneplantillæg 8	14
5	Lovgrundlag og proces for miljøvurdering	16
5.1	Tilgang og metode i miljøvurderingen	16
5.2	Afgrænsning, vurdering og kriterier	17
5.3	Høring af berørte myndigheder	19
6	Eksisterende forhold	20
6.1	Biologisk mangfoldighed	20
6.2	Befolkningen og menneskers sundhed	22
6.3	Arealanvendelse og landskab	27
6.4	Kulturarv	28
6.5	0-alternativet	29
7	Miljøvurdering	30
7.1	Biologisk mangfoldighed, flora og fauna	30
7.2	Befolkningen og menneskers sundhed	38
7.3	Jordarealer	48
7.4	Luft	48
7.5	Landskab	50

7.6	Kulturarv	50
7.7	Vurdering af indvirkningen på miljømålsætninger	51
7.8	Vurdering af 0-alternativet	52
8	Afværgeforanstaltninger	53
9	Overvågning	54

BILAG

Bilag A	Træer
Bilag 1	Nord feltregistrering af træer
Bilag 2	Hyldagerhallen feltregistrering af træer
Bilag 3	Sydøst feltregistrering af træer
Bilag 4	Langs banen feltregistrering af træer

1 Ikke-teknisk resumé

Albertslund Kommune ønsker at udvikle Hyldagergrunden til boligformål. I den forbindelse er der udarbejdet en rammelokalplan for Hyldagerkvarteret samt et kommuneplantillæg til Albertslund Kommuneplan 2019-2030. Med rammelokalplanen udlægges området til boligformål med mulighed for åben-lav og tæt-lav boligbebyggelse.

Lokalplan 12.7 og Kommuneplantillæg 8 er omfattet af krav om miljøvurdering i miljøvurderingsloven¹, jf. § 8, stk. 2, nr. 1. Albertslund Kommune har derfor besluttet, at der skal udarbejdes en miljørapport. Nærværende rapport omfatter en miljøvurdering af lokalplan 12.7 og Kommuneplantillæg 8. Forud for gennemførelse af miljøvurderingen er der udarbejdet en afgrænsningsrapport, som har været i høring hos berørte myndigheder. Der er ikke modtaget høringssvar i forbindelse med høringen.

I afgrænsningsrapporten er følgende miljøfaktorer blevet udpeget som miljøfaktorer, der kan blive påvirket:

- > Biologisk mangfoldighed, flora og fauna
- > Befolkningen og menneskers sundhed
- > Jordarealer
- > Luft
- > Landskab
- > Kulturarv

¹ Lovbekendtgørelse nr. 1225 af 25. oktober 2018 om miljøvurdering af planer og programmer og af konkrete projekter (VVM).

1.1 Vurdering af miljøpåvirkningerne

1.1.1 Biologisk mangfoldighed, flora og fauna

Bilag IV-arter

Der er fundet træer som kan være levested for flagermus. Forud for træfældning vil der skulle foretages en konkret vurdering af træernes funktion for flagermus.

Bevaringsværdige træer og fredskov

Det vurderes, at der er træer i området, der bør udpeges som bevaringsværdige. Dette kan ske i forbindelse med den efterfølgende lokalplanlægning. Der findes indenfor planområdet et skovareal langs jernbanen, som vurderes at kunne udlægges som fredskovsareal.

1.1.2 Befolkningen og menneskers sundhed

Rekreative forhold

I forhold til de eksisterende forhold, hvor området henligger som et ubenyttet grønt engareal, vurderes det, at de nye aktiviteter som lokalplanen muliggør, generelt vil have en positiv indvirkning på de rekreative muligheder i området.

Støj

Lokalplanområdet vil blive påvirket af støj fra motorvejen og jernbanen på et niveau, der overstiger Miljøstyrelsens vejledende grænseværdier for støj i boligområder. For at begrænse støjpåvirkningen stilles der i lokalplanen krav om, at Miljøstyrelsens vejledende grænseværdier skal kunne overholdes ved vedtagelse af byggeretsgivende lokalplaner. Det vil derfor være nødvendigt at etablere afværgeforanstaltninger i form af støjvolde og støjskærm iht. lokalplan 25.6 for Hyldager Bakker. Herudover kan det være nødvendigt at der enten lægges støjsvag asfalt på Roskildevej og motorvejen eller at der etableres yderligere afværgeforanstaltninger, så det sikres, at de vejledende grænseværdier er overholdt.

De nye aktiviteter, som lokalplanen muliggør, vil medføre øget trafik i området. Støjpåvirkningen som følge af den øgede trafik kendes ikke på nuværende tidspunkt, og det vil derfor være nødvendigt at gennemføre nye støjberegninger i forbindelse med den efterfølgende planlægning.

Vibrationer

Der kan forekomme vibrationer fra jernbanen, og bygninger skal derfor placeres mindst 50 meter fra jernbanesporet. Den præcise afstand til jernbanen kan først vurderes, når boligernes opbygning og de lokale forhold kendes. Der bør derfor laves yderligere vurderinger og målinger i forbindelse med udarbejdelse af byggeretsgivende lokalplaner i den efterfølgende planlægning.

Magnetfelter

Påvirkningen fra magnetfelter omkring kørestrømanlægget bør vurderes i forbindelse med den efterfølgende planlægning og forud for opførelse af nye boliger og institutioner i nærheden af kørestrømanlægget.

1.1.3 Jordarealer

Det vurderes, at de nye muligheder i Lokalplan 12.7 ikke vil have en væsentlig påvirkning på jordarealerne.

1.1.4 Luft

Det kan ikke udelukkes, at den øgede trafik vil påvirke den lokale luftkvalitet.

Det kan ikke udelukkes, at der kan være en påvirkning med partikelnedfald og forhøjede NO_x-værdier inden for lokalplanområdet. Der bør derfor gennemføres en måling, der kan klarlægge luftforureningen fra dieseltog i området, i forbindelse med den efterfølgende planlægning. Påvirkning af luftkvaliteten forudsætter, at togoperatører fortsætter med at anvende dieseltog i samme udstrækning som i dag. Anvendelsen af dieseltog kan ændres over tid og bør derfor vurderes på ny i forbindelse med udarbejdelse af byggeretsgivende lokalplaner.

1.1.5 Landskab

Det vurderes, at den visuelle påvirkning af landskabet med den bygningshøjde, som Lokalplan 12.7 muliggør, vil være lav og ikke væsentlig. Den faktiske visuelle påvirkning fra bebyggelse kan dog først vurderes nærmere i den efterfølgende planlægning.

1.1.6 Kulturarv

Planområdet er adskilt fra landsbyen af Vridsløselillestræde, og Vridsløselille Landsbys bygnings- og vejstruktur vil forsat være tydeligt aflæselig. Den nye bydel vil til en vis grad videreføre særlige karakteristika fra landsbyen i den nye bebyggelse. Hvis lokalplanens visioner videreføres i de efterfølgende byggeretsgivende lokalplaner, forventes der ikke at være en væsentlig påvirkning. Påvirkningen af fortidsmindet kan først vurderes i forbindelse med den efterfølgende planlægning.

1.2 Vurdering af 0-alternativet

Med 0-alternativet, som omfatter situationen, hvor lokalplan 12.7 og Kommuneplantillæg 8 ikke vedtages, vil det ikke være muligt at udvikle Hyldagergrunden med boliger og offentlige funktioner, og de ovenfor nævnte miljøpåvirkninger vil ikke finde sted.

Med 0-alternativet vil området fortsat henligge som ubenyttet engareal med grupper af træer, dog med undtagelse af en hal og en parkeringsplads, da den tidligere skole i området er revet ned.

1.3 Afværgeforanstaltninger

Lokalplan 12.7 fastsætter krav om, at der skal etableres afværgeforanstaltninger forud for opførelse af boliger og institutioner inden for lokalplanområdet. I miljøvurderingen er følgende afværgeforanstaltninger identificeret:

- > Etablering af støjvolde iht. landskabsprojektet Hyldager Bakker
- > Etablering af en 600-700 meter lang støjskærm i 2 meters højde nord for jernbanen
- > Udskiftningen af asfalten på Roskildevej og motorvejen til en støjsvag asfalt eller etablering af yderligere afværgeforanstaltninger til overholdelse af de vejledende grænseværdier for støj

1.4 Overvågning

Miljøvurderingen identificerer ikke miljøpåvirkninger, som skal overvåges. Men der er identificeret miljøfaktorer, hvor en påvirkning ikke kan udelukkes og som derfor bør undersøges nærmere. En nærmere vurdering af miljøpåvirkningerne forventes at ske i forbindelse med den efterfølgende planlægning, hvor der udarbejdes byggeretsgivende lokalplaner for området, og der kan i den forbindelse fastsættes krav om overvågning.

2 Indledning

Albertslund Kommune ønsker at udvikle Hyldagergrunden til boligformål. I den forbindelse er der udarbejdet en rammelokalplan for Hyldagerkvarteret. Med rammelokalplanen udlægges området til boligformål med mulighed for åben-lav og tæt-lav boligbebyggelse.

En rammelokalplan overholder ikke lokalplanpligtens mindstekrav, men fastlægger blot nogle principper, som rammesætter den efterfølgende byudvikling i området. Efter rammelokalplanens vedtagelse, skal der derfor udarbejdes byggeretsgivende lokalplaner, som opfylder lokalplanpligten.

Rammelokalplanen er ikke i overensstemmelse med kommuneplanramme B62 og der er derfor samtidig udarbejdet et kommuneplantillæg til Albertslund Kommuneplan 2018-2030.

Lokalplan 12.7 og Kommuneplantillæg 8 er omfattet af krav om miljøvurdering i miljøvurderingsloven², jf. § 8, stk. 1, nr. 1, hvorfor der skal udarbejdes en miljørapport. Nærværende rapport omfatter en miljøvurdering af Lokalplan 12.7 og Kommuneplantillæg 8. Forud for gennemførelse af miljøvurderingen er der udarbejdet en afgrænsningsrapport, som har været i høring hos berørte myndigheder.

² Lovbekendtgørelse nr. 1225 af 25. oktober 2018 om miljøvurdering af planer og programmer og af konkrete projekter (VVM).

3 Forslag til lokalplan 12.7

Forslag til lokalplan 12.7 har til formål at udlægge området til boliganvendelse, med mulighed for både åben-lav og tæt-lav boligbebyggelse. Lokalplanen har også til formål at sikre vejadgang til kvarteret, og at inddele området i nogle delområder, som planlægges med en rækkefølge, der sikrer, at Miljøstyrelsens vejledende støjgrænseværdier for boligområder kan overholdes både inde i bygningerne og udendørs på områdets opholdsarealer.

På tidspunktet for rammelokalplanens vedtagelse, kendes den eksakte fremtidige bebyggelsesstruktur ikke, og den fremtidige disponering af områdets arealer kendes kun i nogen grad, i form af de delområder, der udlægges i rammelokalplanen. Derfor er der ikke fastsat detaljerede bestemmelser for dette i lokalplanen. Med rammelokalplanen præsenteres dog en vision for Hyldagerkvarteret og nogle principper, som er retningsgivende for den fremtidige planlægning for området.

Først i forbindelse med udarbejdelsen af efterfølgende byggeretsgivende lokalplaner, vil der stilles nærmere krav til disponeringen af ejendommens arealer og bebyggelsens karakter, skala, arkitektoniske udtryk mv.

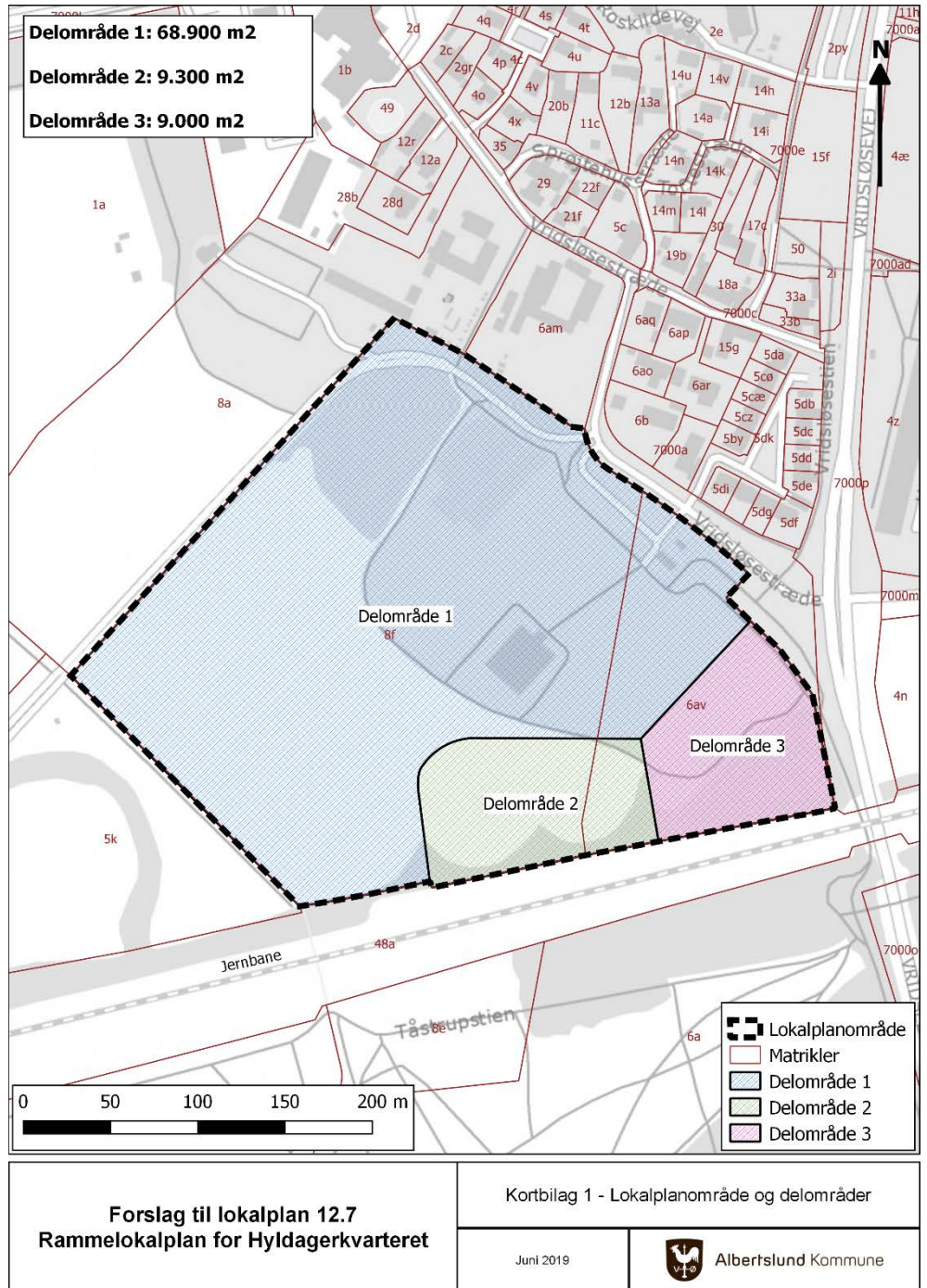
Inden for området gives der mulighed for at etablere både boliger og funktioner til offentlige formål som fx skole, sportshal, institutioner, park og lignende. Derudover vil der kunne etableres fælles funktioner, som knytter sig naturligt til anvendelsen til boligformål, som for eksempel legepladser, fælleshuse og andre fælles faciliteter.

For at give mulighed for at planlægge for forskellige processer og boformer, opdeles lokalplanområdet i tre delområder. Lokalplanområdet og opdelingen i delområder fremgår af Figur 3-1.

For delområde 1, der udgør størstedelen af området, vil en række private udviklere blive inviteret til en åben proces, hvor der skal skitseres forskellige forslag til, hvordan Hyldagerkvarteret skal se ud. I denne proces vil de principper, som præsenteres i denne rammelokalplan, være retningsgivende, og de skal derfor forsøges imødekommet i videst muligt omfang.

I delområde 2 og 3 kan etableres to selvstændige bofællesskaber. Disse planlægges parallelt med processen for delområde 1.

Lokalplanen erstatter Byplanvedtægt nr. 12, hvori området er udlagt til offentlige formål i form af skole.



Figur 3-1 Lokalplanområde og delområder (Lokalplan 12.7)

4 Kommuneplantillæg 8

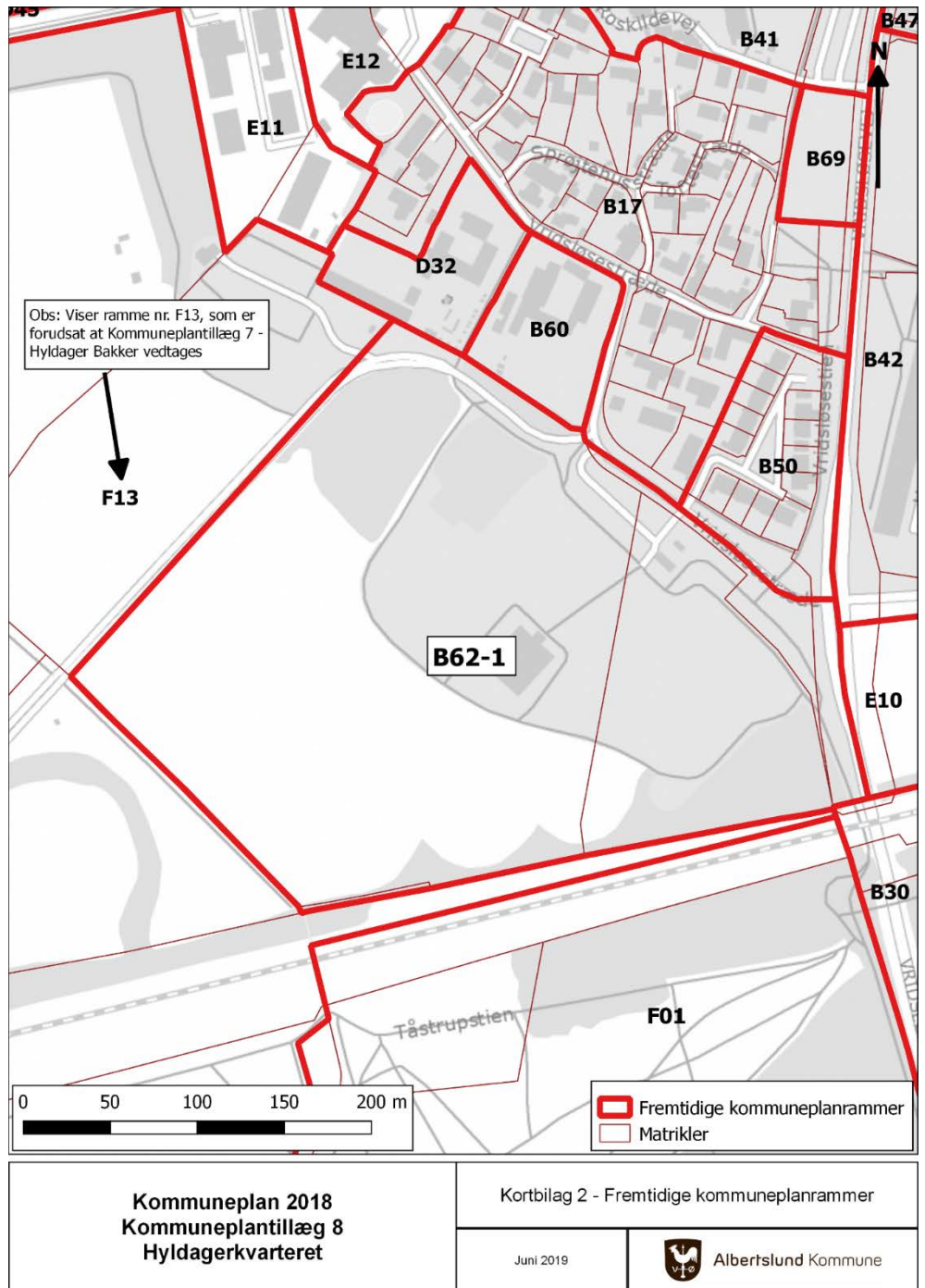
Forslag til Lokalplan 12.7 - Rammelokalplan for Hyldagerkvarteret - er ikke i overensstemmelse med kommuneplanramme B62 i Albertslund Kommuneplan 2018, idet kommuneplanrammen kun giver mulighed for åben-lav boligbebyggelse op til en bebyggelsesprocent på 25, en bygningshøjde på 8,5 m og et etageantal på 2.

For at bringe forslag til Lokalplan 12.6 i overensstemmelse med kommuneplanen er forslag til Kommuneplantillæg 8 udarbejdet.

Forslag til Kommuneplantillæg 8 muliggør:

- > At Hyldagerkvarteret kan anvendes til boligbebyggelse, herunder både åben-lav, tæt-lav og etageboligbebyggelse.
- > At området kan bebygges op til en bebyggelsesprocent på 70.
- > At der punktvis kan bygges op til 3 etager.

Kommuneplanramme B62 er vist på Figur 4-1.

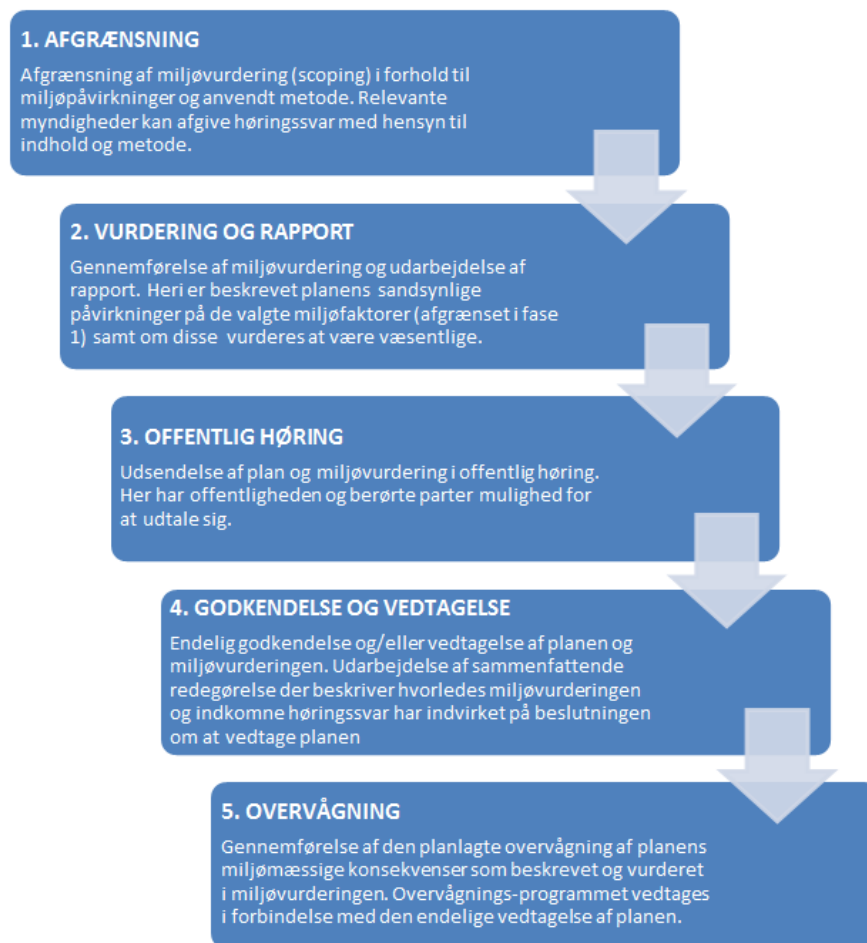


Figur 4-1 Kommuneplanramme B62 udlagt i Albertslund Kommuneplan 2019-2030.

5 Lovgrundlag og proces for miljøvurdering

Lokalplan 12.7 Kommuneplantillæg 8 er omfattet af krav om miljøvurdering i Lov om miljøvurdering af planer og programmer og af konkrete projekter (VVM), jf. lovens § 8, stk. 1, nr. 1.

Miljøvurderingsprocessen er illustreret i Figur 5-1.



Figur 5-1: Miljøvurderingsprocessens fem trin.

5.1 Tilgang og metode i miljøvurderingen

Miljøvurderingens første del gennemføres som en vurdering af, hvorvidt og i hvilket omfang planerne forventes at medføre væsentlige indvirkninger på de udpegede miljøfaktorer, som er identificeret i afgrænsningsrapporten.

Miljøvurderingens anden del gennemføres som en vurdering af, hvorvidt planerne antages at fremme eller udgøre en hindring for realisering af de miljø- og naturmålsætninger, som er beskrevet i nationale strategier og handlingsplaner.

Nedenfor er kriterier, indikatorer og datagrundlag, som vil blive anvendt i miljøvurderingen, beskrevet.

5.2 Afgrænsning, vurdering og kriterier

I afgrænsningsrapporten er de miljøfaktorer, der sandsynligvis vil blive påvirket af gennemførelsen af planernes tiltag, identificeret og fastlagt. De udpegede miljøfaktorer er:

- > Biologisk mangfoldighed, flora og fauna
- > Befolkningen og menneskers sundhed
- > Jordarealer
- > Luft
- > Landskab
- > Kulturarv

I Tabel 5-1 angives de kriterier og indikatorer, der er anvendt ved vurderingen af de sandsynlige miljøpåvirkninger, for hver af de relevante miljøfaktorer.

Tabel 5-1 Vurderingskriterier, indikatorer og databehov.

Miljøfaktorer	Vurderingskriterier	Indikatorer	Databehov
Biologisk mangfoldighed, flora og fauna	> Påvirkning af biodiversitet	Omfanget af påvirkning af biodiversitet som følge af: <ul style="list-style-type: none"> > Ny bebyggelse på ubebygget engareal > Genslyngning af Store Vejleå 	Kvalitativ vurdering kombineret med besigtigelse

Befolkningen og menneskers sundhed	<ul style="list-style-type: none"> > Rekreative forhold > Støj og vibrationer > Luftforurening 	<p>Omfanget af påvirkning af befolkningen og menneskers sundhed som følge af:</p> <ul style="list-style-type: none"> > Byudvikling af rekreative arealer > Mulighed for opførelse af boliger i område påvirket af støj og vibrationer > Øget trafik 	Kvalitativ vurdering, trafikal vurdering og støjberegning
Jordarealer	<ul style="list-style-type: none"> > Ændring af arealer 	<p>Omfanget af påvirkning af anvendelsen af jordarealer som følge af:</p> <ul style="list-style-type: none"> > Mulighed for byudvikling på ubebyggede arealer 	Kvalitativ vurdering
Luft	<ul style="list-style-type: none"> > Luftforurening 	<p>Omfanget af påvirkning af luft som følge af:</p> <ul style="list-style-type: none"> > Øget trafik 	Kvalitativ vurdering
Landskab	<ul style="list-style-type: none"> > Visuel oplevelse af grænsen mellem by og land 	<p>Omfanget af påvirkning af landskabet som følge af:</p> <ul style="list-style-type: none"> > Byudvikling på grænsen mellem landsbyen i byzone og parkområdet i landzone 	Kvalitativ vurdering
Kulturarv	<ul style="list-style-type: none"> > Påvirkning af kulturarv 	<p>Omfanget af påvirkning af kulturarv, arkitektonisk og arkæologisk arv som følge af:</p> <ul style="list-style-type: none"> > Byudvikling i nærheden af Vridsløselille Landsby, som er et værdifuldt kulturmiljø 	Kvalitativ vurdering

		<ul style="list-style-type: none">> Fortidsmindebeskyttelseslinje omkring Store Vejleå Bro> Mulighed for tilstedeværelse af arkæologiske fund	
--	--	--	--

5.3 Høring af berørte myndigheder

Afgrænsningsrapporten har været i høring hos de berørte myndigheder, som har haft mulighed for at kommentere forslaget til afgrænsningen af miljøvurderingen. Høringen blev gennemført i perioden 30. april til 9. maj 2019. De hørte myndigheder var:

- > Miljøstyrelsen
- > Erhvervsstyrelsen
- > Naturstyrelsen
- > Kroppedal Museum
- > HOFOR
- > Region Hovedstaden

Der er ikke indkommet høringssvar til afgrænsningsrapporten.

6 Eksisterende forhold

I dette afsnit redegøres for de eksisterende forhold inden for planområdet. De eksisterende forhold danner grundlag for 0-alternativet, som indgår i miljøvurderingen.

Planområdet omfatter Hyldagergrunden, hvor der tidligere har ligget en skole på en del af arealet, men som i dag fremstår ubenyttet, med undtagelse af en hal og en parkeringsplads. Planområdet grænser mod nord op til Hyldagerparken, mod vest op til Albertslund Motorsports Center og mod syd op til Kongsholmparken. Øst for Planområdet ligger Vridsløselille Landsby. Planområdet er beliggende i byzone. Planområdet og den nuværende anvendelse fremgår af Figur 6-1.



Figur 6-1 Planområdet (DDOby, copyright COWI).

6.1 Biologisk mangfoldighed

I den sydvestlige del af Planområdet løber Store Vejleå, som er et beskyttet vandløb, jf. naturbeskyttelseslovens³ § 3. Vandløbet er ikke omfattet af en beskyttelseslinje. Vandløbets placering fremgår af Figur 6-2.

Vest for vandløbet, uden for planområdet, findes et beskyttet engareal.

³ Lovbekendtgørelse nr. 240 af 13. marts 2019 om naturbeskyttelse



Figur 6-2 Beskyttede naturtyper inden for og i nærheden af lokalplanområdet (DDOby, copyright COWI).

Planområdet er undersøgt for rødlistede arter på Naturdata (Danmarks Miljøportal), dofbasen og fugleognatur. Der findes en registrering af brunflagermus fra 2013 i Hyldagerparken. Om denne registrering er inden for planområdet vides ikke.

Der er ikke registreret andre bilag IV-arter eller arter på rødlisten inden for lokalplanområdet. Det kan dog ikke udelukkes, at der findes beskyttede arter i området.

6.1.1 Bevaringsværdige træer og fredskov

Der er ikke registreret bevaringsværdige træer eller fredskov inden for planområdet. Det kan dog ikke udelukkes, at der findes træer, som bør tildeles bevaringsværdi eller arealer som bør omfattes af fredskovspligt i forbindelse med lokalplanlægningen.

Generelt findes der en høj diversitet inden for træarter i planområdet. På besigtigelse i maj 2019 fandtes over 30 forskellige arter af både hjemmehørende og eksotiske arter spredt i området.

Artsliste: Ahorn, Spidsløn, Navr, Eg, Rødeg, Bøg, Avn-bøg, Lind, Skov-elm, Rød-elm, Grå-elm, Bævreasp, Hassel, Liguster, Rød kornel, Engriflet hvidtjorn,

Hanespore-hvidtjørn, Alm. Røn, Seljerøn, Ask, Paradisæble, Æble, Fuglekirsebær, Slåen, Hyld, Fyr, Poppel, Pil, Dunet gedebald, Guldregn, Cotoneaster, Ribes m.fl.

Bevoksningerne på arealet er af varierende alder med mange træer, der er over 50 år gamle og mange unge træer og buske, der er selvsåede ind imellem. Endvidere findes træer, der er ved at gå ud, samt enkelte døde træer og enkelte træer der ligger som dødt ved. Bevoksningerne er mange steder så tætte, at man næsten ikke kan færdes under træerne pga. tæt krat af særligt tjørn og ribes. Andre steder står træerne mere lysåbent og solitært, særligt omkring Hyldagerhallen, langs de små veje, ud til stier og ved græslysninger.

Den høje diversitet inden for træer og den store aldersspredning med unge træer, modne træer i god vækst, aldrende træer med løs bark og huller samt døde træer giver gode forhold for et rigt dyre- og insektliv i området.

6.2 Befolkningen og menneskers sundhed

6.2.1 Rekreative forhold

Planområdet er beliggende mellem Vridsløselille Landsby og Hyldagerparken og fremstår i dag som et ubenyttet engareal. Området har en mindre rekreativ rolle, da det ligger i forlængelse af det rekreative grønne område Hyldagerparken og Kongsholmparken, som er en del af Fingerplanens grønne kiler, og fordi området består af grønne arealer og Hyldagerhallen, som anvendes af byens borgere.

6.2.2 Støj

Planområdet er påvirket af støj fra Roskildevej, Holbækmotorvejen, jernbanen og Albertslund Motorsports Center.

De vejledende grænseværdier for vejtrafikstøj fremgår af Miljøstyrelsens vejledning om støj fra veje⁴. Den vejledende grænseværdi for vejtrafikstøj i boligområder er L_{den} 58 dB.

De vejledende grænseværdier for støj fra jernbaner fremgår af Miljøstyrelsens vejledning om støj og vibrationer fra jernbaner⁵. Den vejledende grænseværdi for jernbanestøj i boligområder er L_{den} 64 dB.

Det fremgår af Albertslund Kommuneplan 2018-2030, at det ved lokalplanlægning, der udlægger arealer til støjende formål, skal sikres, at Miljøstyrelsens vejledende grænseværdier overholdes i forhold til naboarealerne. Af støjkortet i kommuneplan 2018-2030 fremgår det, at planområdet er belastet af støj fra

⁴ Miljøstyrelsens vejledning nr. 4/2008 "Støj fra veje"

⁵ Tillæg fra juli 2007 til Miljøstyrelsens vejledning nr. 1/1997 "Støj og vibrationer fra jernbaner"

trafik. Støjniveauet ligger på mellem 60 og 65 dB i størstedelen af planområdet. I dele af planområdet ligger støjniveauet på 55-60 dB. Støjkortet fremgår af Figur 6-3.



Figur 6-3 Trafikstøj inden for lokalplanområdet.

Planområdet grænser mod vest op til Albertslund Motorsports Center, som er et støjende fritidsanlæg. Ifølge § 15.14 i Kommuneplan 2018-2030 må der ikke udlægges arealer til støjfølsom arealanvendelse i områder, hvor Miljøstyrelsens vejledende normer om støj fra veje, jernbaner, virksomheder eller motorsportsbaner ikke kan overholdes, eller sikres mod støj ved etablering af afskærmende foranstaltninger.

6.2.3 Vibrationer

Planområdet grænser mod syd op til jernbanen. Jernbanen kan, udover at påvirke området med støj, også medføre vibrationer i området. Vibrationer fra jernbaner opstår, når et tog i bevægelse fremkalder svingninger i skinner og underlag. Vibrationer vil herved brede sig gennem jorden til nærliggende bygninger, hvilket kan medføre, at bygningerne ryster svagt, at glas klirrer m.m.

- > Vibrationskomfort angiver mærkbare vibrationsniveauer, der generer opholdskomforten for de mennesker, der opholder sig i bygningen. Vibrationskomfort måles og beregnes i enheden dB(KB), hvor KB angiver den

anvendte vægtningskurve, uden at dette dog kan sammenlignes med niveauet for støj, som angives i dB(A).

- > Bygningsskadelige vibrationer medfører strukturelle skader på en bygning, og til trods for, at grænseværdierne overholdes, udelukker det ikke, at der kan ske kosmetiske skader, såsom revner i stuk, lofter, puds m.m. på den udsatte bygning, ligesom vibrationer kan fremskynde skader, som ellers ville være sket på et senere tidspunkt.
- > Strukturlyd forårsages af vibrationer, der omsættes til lavfrekvente lydsvingninger i en bygning, ved at vægge og gulve sættes i svingninger og dermed principielt virker som en højttaler. Strukturlyd angives i enheden dB(A).

Ved kraftige vibrationspåvirkninger kan der opstå revner og skader på bygninger. Dette opstår erfaringsmæssigt først ved påvirkninger, som ligger markant over grænsen for mærkbare vibrationer – og betydeligt over de vibrationer, som erfaringsmæssigt forekommer fra jernbanedrift.

En variation i de specifikke bygningskonstruktioners evne til at overføre vibrationer vil ydermere påvirke det endelige vibrationsniveau i planområdet afhængigt af, hvor meget den specifikke kommende bygning afviger fra det, der er normalt for den pågældende bygningstype.

For driftsfasen undersøges vibrationspåvirkningen fra passerende tog på det nærliggende baneareal syd for planområdet med henblik på at vurdere indvirkningen på byggeriet for hvad angår vibrationskomfort og strukturlyd.

Banearealet syd for planområdet er en del af hovedjernbanelinjen mellem København og Fyn/Jylland og består af 4 spor. S-togslinje B og Bx opererer på de to spor nærmest planområdet, og på de to spor fjernest planområdet opererer regionaltog og godstog. En estimeret togdrift på skinnerne er anført i Tabel 6-1 ud fra antallet af tog, der passerer stækningen indenfor et 10 minutters interval. Tabellen er med til at give et overblik over trafikbelastningen på skinnerne. Trafikmængden er baseret på oplysninger fra Banedanmark⁶, hvor den mest belastede situation er anvendt. Der forventes dog en markant reduktion af togtrafikken forbi planområdet i forbindelse med åbningen af den nye bane mellem København og Ringsted den 31. maj 2019 og den efterfølgende åbning af Femern-tunnelen efter 2024. Denne reduktion forventes dog ikke at finde sted med det samme. Der vil være en overgangsperiode mellem 2019 og åbning af Femern-tunnelen med højere trafikmængde, da banen tages i brug gradvist. Godstogene forventes først omlagt når det nye signalsystem er etableret alle steder i 2030.

⁶ Banedanmark, "Tjenestekøreplan Gods (TKG)", gyldig fra 10.12.2017 til 08.12.2018.

Tabel 6-1: Estimeret antal og typer af tog, der passerer strækningen syd for lokalplanområdet inden for et trafikbelastet 10 minutters interval.

Tidsinterval	Spor	S-tog	Regionaltog	Godstog
Dagtimer (07-18)	S-tog	6	-	-
	Godstog/regionaltog	-	7	2
Aften/nat (18-07)	S-tog	2	-	-
	Godstog/regionaltog	-	2	3

Grænseværdier for vibrationer og Strukturlyd

Orientering fra Miljøstyrelsen nr. 9/1997⁷ fastsætter vejledende grænseværdier for vibrationskomfort og strukturlyd.

Menneskets følegrænse over for helkropsvibrationer er ca. 71-72 dB(KB). Miljøstyrelsen anfører i ovennævnte orientering om lavfrekvent støj, infralyd og vibrationer, at der foreligger væsentlige ulemper, hvis grænseværdierne overskrides, og der er grundlag for begrænsende foranstaltninger.

De vejledende grænseværdier for vibrationskomfort, jf. Tabel 6-2, er knyttet til et indendørs lodret vibrationsniveau på gulv og er fastsat ud fra genevirkningen for mennesker. Grænseværdien gælder for den maksimale værdi for det KB-vægtede accelerationsniveau, L_{aw} , med tidsvægtning 'Slow' under togpassage. Grænseværdierne er generelle og knytter sig ikke specifikt til togtrafik.

Tabel 6-2: Vejledende grænseværdier for **vibrationskomfort** jf. orientering fra Miljøstyrelsen nr. 9/1997.

Områdetype	Vægtet accelerationsniveau, L_{aw} [dB(KB) re. 10^{-6} m/s ²]
Boliger i boligområde (hele døgnet), Boliger i blandet bolig/erhvervsområde kl. 18-07, Børneinstitutioner og lignende	75
Boliger i blandet bolig/erhvervsområde kl. 07-18, Kontorer, undervisningslokaler o.l.	80
Erhvervsbebyggelse	85

Den lavfrekvente strukturlyd vurderes ud fra Miljøstyrelsens vejledende grænseværdier, som er gengivet i Tabel 6-3. Disse værdier sikrer, at 97 % af

⁷ Orientering fra Miljøstyrelsen nr. 9/1997 "Lavfrekvent støj, infralyd og vibrationer i eksternt miljø".

befolkningen ikke vil føle sig generet af påvirkningen, jf. orientering fra Miljøstyrelsen nr. 9/1997.

Tabel 6-3: Miljøstyrelsens vejledende grænseværdier for **strukturlyd** og **infralyd**.

Anvendelse		A-vægtet lydtrykniveau 10-160 Hz [dB(A) re. 20µPa]	G-vægtet lydtrykniveau 5-20 Hz [dB(G) re. 20µPa]
Beboelsesrum, herunder børneinstitutioner og lignende	aften/nat (kl. 18 - 07)	20	85
	dag (kl. 07 - 18)	25	85
Kontor, undervisningslokaler og andre lignende støjfølsomme rum		30	85
Øvrige rum i virksomheder		35	90

For bestemmelse af vibrationer fra jernbaner har Miljøstyrelsens Referencelaboratorium for støjmålinger udarbejdet en præcisering "Bestemmelse af vibrationsniveauer for jernbanevibrationer"⁸, der foreskriver, at det maksimale vibrationsniveau skal beregnes for den togtype, der giver anledning til de kraftigste vibrationer. Hvis den maksimale vibrationspåvirkning ikke kan vurderes fra kun én togtype, kan det være nødvendigt at undersøge flere togtyper i hvert scenarie.

Derudover beskriver præciseringen, at der for beregningerne bør angives en tilhørende ubestemthed (halvdelen af et 90 % konfidensinterval), der i en planlægningsituation ikke indgår direkte i vurderingen, men indeholder information om beregningens kvalitet.

6.2.4 Luftforurening

Luftkvaliteten kan blive påvirket af forurenende stoffer, som udledes fra biler og tog. Luftforurening påvirker menneskers helbred og gør skade på naturen. Hvor farlig forureningen er, afhænger af hvilke stoffer, der er i luften og hvor store mængder der er.

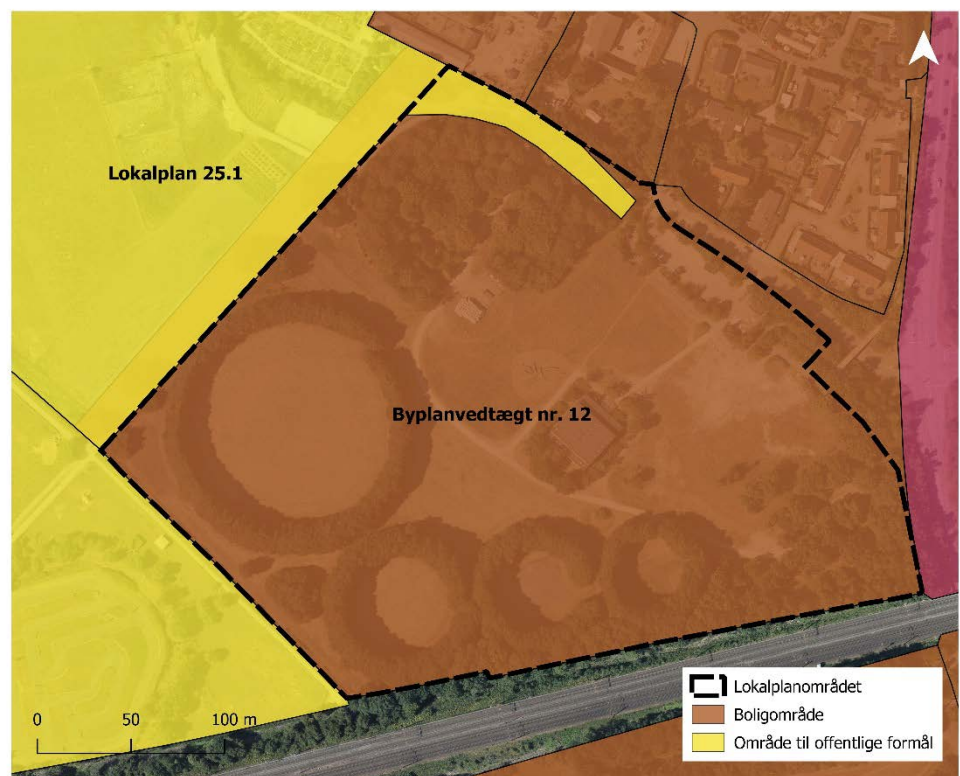
Planområdet fremstår i dag som et ubenyttet engareal, og der er derfor ikke trafik inden for planområdet. Området grænser mod nordøst op til Vridsløselille Landsby, hvor trafikken kører til og fra området fra Vridsløsevej gennem Vridsløsestræde. Ca. 350 meter vest for planområdet løber Holbækmotorvejen og ca. 400 meter mod nord løber Roskildevej. Mod syd grænser planområdet op til jernbanen, hvor der kører godstog, regionaltog og S-tog.

⁸ Præcisering fra Miljøstyrelsens referencelaboratorium for støjmålinger, "Bestemmelse af vibrationsniveauer for jernbanevibrationer", 12. februar 2014.

6.3 Arealanvendelse og landskab

Albertslund Kommune er omfattet af Fingerplan 2019, som er det gældende landsplandirektiv for hovedstadsområdets planlægning. Planområdet ligger i det ydre storbyområde i byfingrene. Området ligger ikke indenfor det stationsnære kerneområde. Ifølge Fingerplan 2019 skal kommuneplanlægningen i det ydre storbyområde sikre, at byudvikling, byomdannelse og lokalisering af nye funktioner placeres under hensyntagen til den eksisterende og besluttede infrastruktur for at styrke den kollektive trafik. Ny byudvikling skal sikre sammenhæng med de eksisterende byområder og en klar grænse mellem by og land. Planområdet er mod nord, syd og vest omkranset af et grønt område, som er en del af Fingerplanens grønne kiler.

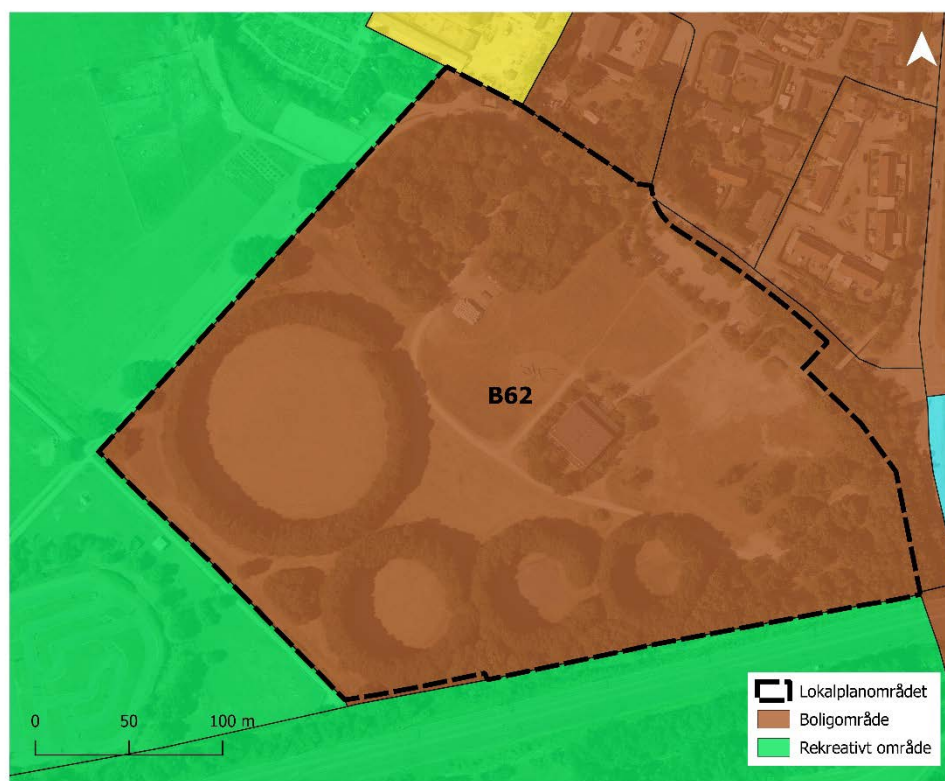
Planområdet er omfattet af byplanvedtægt nr. 12, som udlægger området, som er omfattet af lokalplanen, til offentlige formål i form af skole. Skolen er blevet revet ned, og området henligger nu hovedsageligt som ubenyttet areal med eng og grupper af træer. En del af området er omfattet af en hal og en parkeringsplads. Den nordvestlige del af planområdet er ligeledes omfattet af Lokalplan 25.1, som udlægger området til offentlige formål. For den del af Lokalplan 25.1, som omfatter planområdet, er området udlagt til sti. De gældende lokalplaner fremgår af Figur 6-4.



Figur 6-4 Gældende lokalplaner inden for lokalplanområdet (DDOby, copyright COWI).

Området er i Kommuneplan 2018-2030 omfattet af ramme B62, som udlægger området til boligområde i form af åben-lav boligbebyggelse og daginstitutioner. Områderne, som omkranser planområdet, er mod nord, syd og vest udlagt til

rekreativt område og mod øst til boligområde. Kommuneplanrammerne fremgår af Figur 6-5.



Figur 6-5 Kommuneplanrammer inden for og omkring lokalplanområdet (DDOby, copyright COWI)

Planområdet er beliggende i udkanten af byzonen, hvor det grænser op til landzonen. Området ligger uden for områder udpeget som bevaringsværdigt landskab og særligt værdifulde landskaber i Kommuneplan 2018-2030. Planområdet er et ubenyttet engareal, som grænser op til Hyldagerparken og Kongsholmparken, som er beliggende i landzone og i Fingerplanens grønne kiler. Kongsholmparken er i Albertslund Kommuneplan 2018-2030 udpeget som bevaringsværdigt landskab.

6.4 Kulturarv

I planområdets sydvestlige hjørne findes en fortidsmindebeskyttelseslinje, som omgiver fortidsmindet Store Vejleå Bro. Store Vejleå Bro er en sporbærende buebro, der er beliggende i en dæmning. Den ældste del af broen er dateret til 1847. Der må ikke foretages ændringer i tilstanden af arealet inden for 100 meter fra fortidsmindet, jf. naturbeskyttelseslovens § 18.

Nordøst for planområdet ligger Vridsløselille Landsby, som er en ældre landsby, der strækker sig over 1000 år tilbage. Landsbyen indeholder en række markante landsbybebyggelser og karakteristiske landsbytræk, blandt andet i form af de smalle og krogede gadeforløb, varierende tætheder og arkitektur, der vidner om landsbyens fremvækst over en lang årrække, samt et stærkt grønt præg, både

på de enkelte ejendomme og i form af landsbyens mindre grønninger. Landsbyen er udpeget som værdifuldt kulturmiljø i Albertslund Kommuneplan 2018-2030.

Fortidsmindebeskyttelseslinjen og Vridsløselille Landsby fremgår af Figur 6-6.



Figur 6-6 Vridsløselille Landsby og fortidsmindebeskyttelseslinjen omkring Store Vejleå Bro (DDO, copyright COWI).

6.5 0-alternativet

0-alternativet er i denne sammenhæng fastlagt som den udvikling, der kan forventes, hvis Lokalplan 12.7 ikke vedtages. Planområdet er i dag udlagt til offentlige formål i form af skole.

Hvis Lokalplan 12.7 ikke vedtages, vil det betyde, at området fortsat vil henligge som ubenyttet engareal med grupper af træer, dog med undtagelse af en hal og en parkeringsplads, da den tidligere skole i området er revet ned.

7 Miljøvurdering

7.1 Biologisk mangfoldighed, flora og fauna

De aktiviteter, som planerne muliggør, kan påvirke den biologiske mangfoldighed som følge af bebyggelse på ubebyggede arealer og genslyngning af Store Vejleå, som kan påvirke bilag IV-arterne.

Såfremt træerne med fuglereder skal fældes i forbindelse med anlægsarbejdet, må det ikke ske i fuglenes yngleperiode mellem marts-september.

7.1.1 Bilag IV-arter

Der er ikke registreret bilag IV-arter eller arter på rødlisten inden for planområdet. Det kan dog ikke på den baggrund udelukkes, at der findes beskyttede arter i området. Der er derfor gennemført en besigtigelse af området for at undersøge, om der er bilag IV-arter i området. Herunder er der set på flagermus-træer.

Der er fundet flere træer, som kan være levested for flagermus. Disse er markeret på Figur 7-1, Figur 7-2 og Figur 7-4. I detailfasen skal det vurderes, om der er behov for at fælde disse træer. Såfremt udbygning af planområdet forudsætter, at et eller flere af de flagmusegnede træer skal fældes, skal der foretages en konkret vurdering af træets funktion for flagermus. Træet kan kun fældes, hvis det vurderes ikke at påvirke den økologiske funktionalitet for den pågældende art af flagermus. Træerne skal ligeledes fældes uden for flagermusenes yngleperiode og dvaleperiode. Fældningen kan derfor ske i maj, september og oktober. Hvis der samtidig er tale om et træ med spættehuller, må det jf. artsfredningsbekendtgørelsen⁹ kun fældes i september og oktober.

Inden for planområdet er det undersøgt, om der findes træer, som er egnede som overvintringssteder, ynglesteder eller rastesteder for flagermus. Egnede træer er ældre træer med hulheder, huller, revner eller knækkede udgåede grene.

Undersøgelsesmetoden er baseret på en besigtigelse med kikkert fra jorden. Undersøgelsen er foretaget i maj 2019. Der er ikke lyttet efter flagermus eller holdt øje med flyvende flagermus, men udelukkende vurderet på træernes egnethed som habitat for flagermus.

Undersøgelsen viser, at det er sandsynligt, at der kan findes flagermus inden for projektområdet, idet der er fundet en del egnede rastetræer samt et par egnede overvintringssteder eller ynglesteder på lokaliteten, se Figur 7-1, Figur 7-2, Figur 7-3 og Figur 7-4. Bilag 1-4 viser de samme figurer i et større zoom. Træerne er vurderet som egnede rastetræer, da flere af dem har løs bark eller knækkede grene. Disse steder kan fungere som rasteområder for flagermus. Der er

⁹ Bekendtgørelse nr. 1466 af 6. december 2018 om fredning af visse dyre- og plantearter og pleje af tilskadekommet vildt.

desuden fundet enkelte træer med spættehuller. Det kan ikke udelukkes, at disse også kan fungere som yngle-/overvintringsområde for flagermus.



Figur 7-7-1 Flagermusegnede træer langs jernbanen

Under besigtigelsen af flagermustræer og bevaringsværdige træer, blev der også registreret træer med fuglereder. Disse er markeret på Figur 7-2, Figur 7-3 og Figur 7-4 samt på bilag 1-3. I forbindelse med eventuel fældning af træer bør man være opmærksom på tilstedeværelsen af fuglereder, da redetræer ikke må fældes i yngleperioden, jf. artsfredningsbekendtgørelsen.

I forbindelse med miljøvurdering af Lokalplan 25.6¹⁰, som omfatter natur- og landskabsprojektet for Hyldagerbakker, er det undersøgt, om der findes bilag IV-arter langs Store Vejleå, som kan blive påvirket ved en genslyngning af åen. Det fremgår af miljøvurderingen, at St. Vejleå er udrettet på hele strækningen gennem området og vandløbet er ca. 2 meter bredt. Der er registreret fisk i vandløbet. Naturkvaliteten vurderes at være lav. Under feltbesigtigelse er der ikke registreret bilag IV-arter i vandløbet.

Konklusion: Der er fundet træer som kan være levested for flagermus. Forud for træfældning vil der skulle foretages en konkret vurdering af træernes funktion for flagermus.

7.1.2 Bevaringsværdige træer og fredskov

Der er ved besigtigelse af planområdet fundet en del træer, der vurderes at være bevaringsværdige. Planområdet indeholder en rig diversitet inden for træarter, med over 30 forskellige træarter. Mange af disse træarter i området er store harmoniske træer i god vækst, der er ældre end 20 år og med en rest levetid på minimum 25 år. Disse træer ses på Figur 7-2, Figur 7-3 og Figur 7-4.

¹⁰ Rambøll, januar 2013 "Hyldager Bakker Miljørapport"

Der er i alt udpeget 48 bevaringsværdige træer/trægrupper. Ved samme besigtigelse er der identificeret arealer der kan defineres som skov.

Bevaringsværdige træer

Der findes ikke generelle retningslinjer for udpegningen af bevaringsværdige træer i Albertslund Kommune. Ved vurderingen af, om træerne i området skal udpeges, tages der derfor udgangspunkt i Københavns Kommunes retningslinjer:¹¹.

- > Alder over 20 år
- > Restlevetid minimum 25 år

Endvidere anvendes følgende parametre til ekstensiv vurdering i forhold til bevaringsværdigheden:

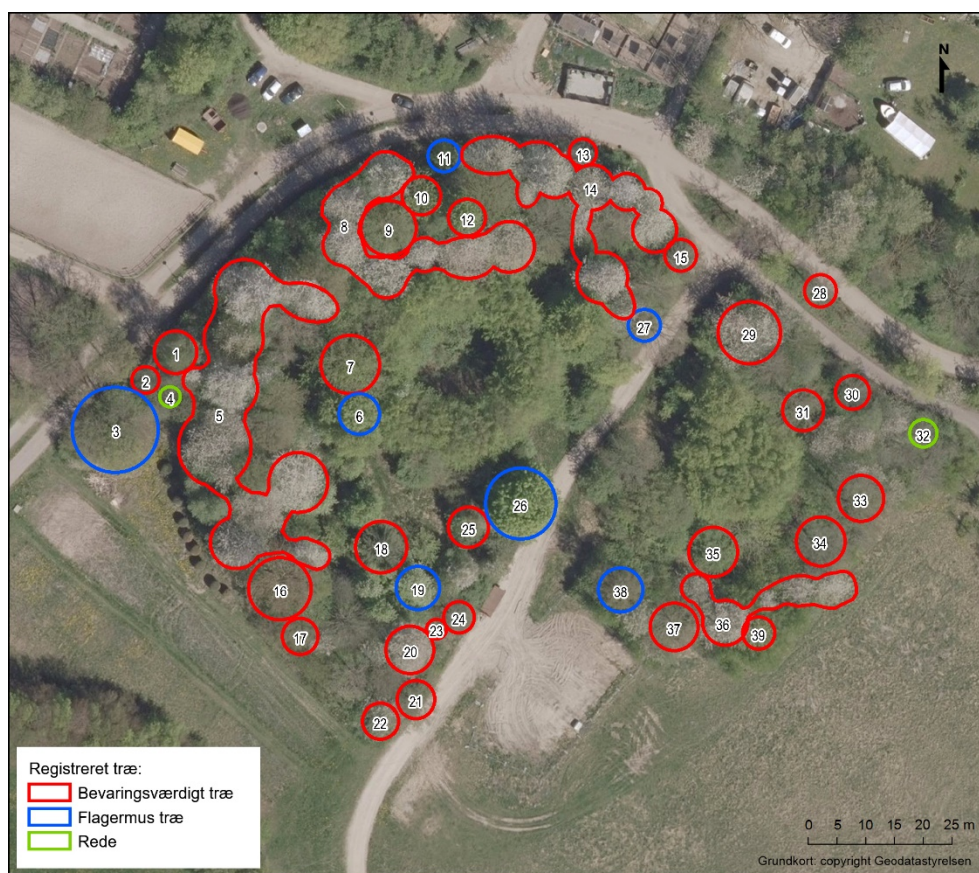
- > Størrelse: Størrelsen vurderes i forhold til træartens naturlige potentiale. Ofte vurderes store træer mere værdifulde end små.
- > Karakter: Træernes egenskaber og fremtoning. Træet skal have en naturlig vækstform for arten.
- > Placering: Træets placering vurderes i forhold til den værdi som træet bidrager med til dets omgivelser. Kan træet bidrage til omgivelsernes udtryk (solitært, allé, række, gruppe).
- > Miljø- og klimamæssigt: træet vurderes i forhold til relevante konsekvenser som træet har f.eks. mht. læ, lys, skygge, støj, økologisk niche for fauna eksempelvis flagermus, insekter eller redetræ.
- > Træets sundhedstilstand: stamme, hovedstruktur, løv, knopper og skudtilvækst.

Alle udpegede træer er altså mindst 20 år gamle og med minimum en restlevetid på 25 år. Hovedparten af de bevaringsværdige træer er store træer med en alder på mellem 40 og 60 år. Alle de udpegede træer/trægrupper er sunde med naturlig vækstform for arten, god tilvækst og harmoniske af udseende. Alle træer vurderes til at kunne bidrage til omgivelserne enten som enkelttræ solitært eller som en del af en trægruppe. På nedenstående figurer (Figur 7-2, Figur 7-3 og Figur 7-4) ses de træer og trægrupper, der på besigtigelsen i maj 2019 vurderedes som værende bevaringsværdige. Træer og trægrupper fremgår også af bilag 1-4. På bilag A ses et skema med en liste over alle de træer, der er vurderet til at være bevaringsværdige.

I den nordlige del af området (Figur 7-2) findes et skovstykke med mange forskellige store, gamle og flotte træer, der bidrager positivt til områdets

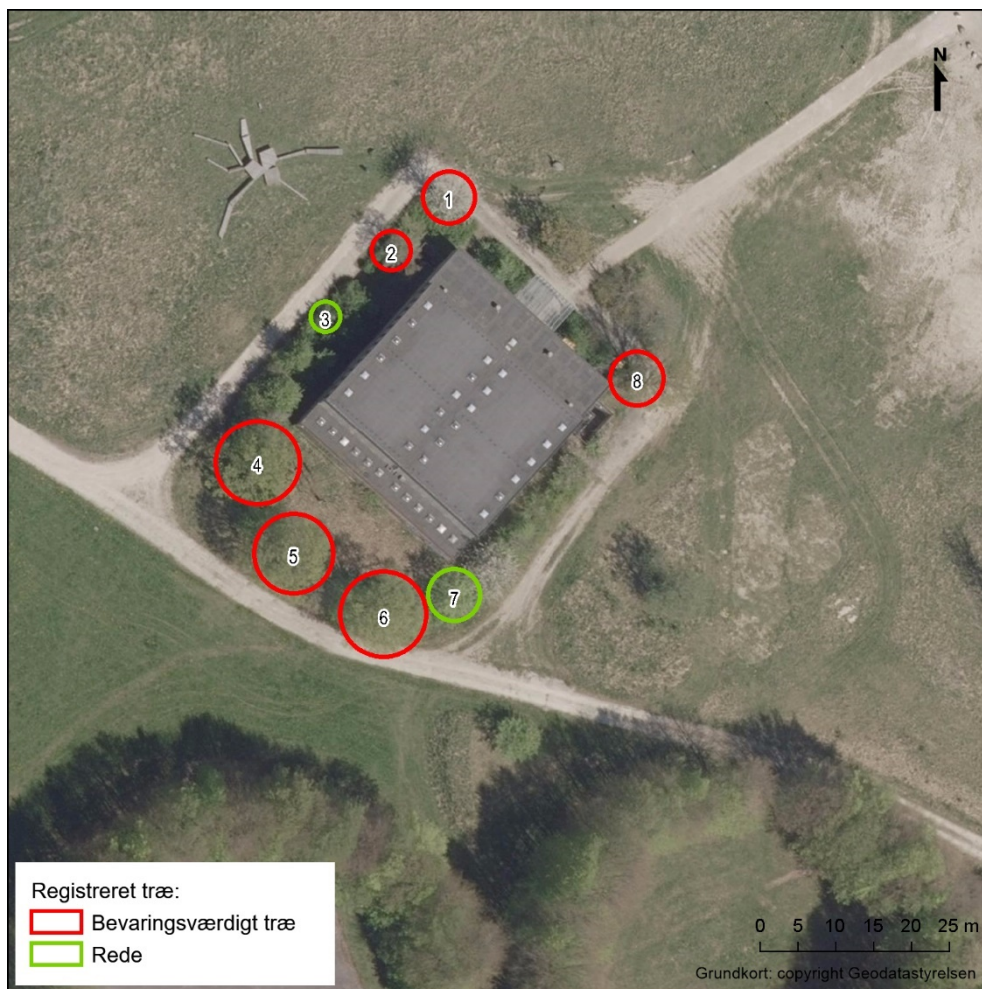
¹¹ Københavns Kommune, 2015 "Bilag 4 Kriterier for udpegningen af bevaringsværdige træer i lokalplaner"

omgivelser. Særligt findes flere grupper af store kirsebærtræer på over 50 år. Denne trægruppe vurderes at være bevaringsværdig. I området findes også bevaringsværdige individer af træer af arterne: eg, ask, hestekastanie, ægte kastanien, æble m.fl. Nogle af træerne i området står meget tæt og nogle står mere solitært ud til nogle små græslysninger og til stien, der deler området. Der findes også en del gamle græsstier, som er mere eller mindre tilgroede, men som har givet nogle træer gode forhold for god og naturlig vækst.



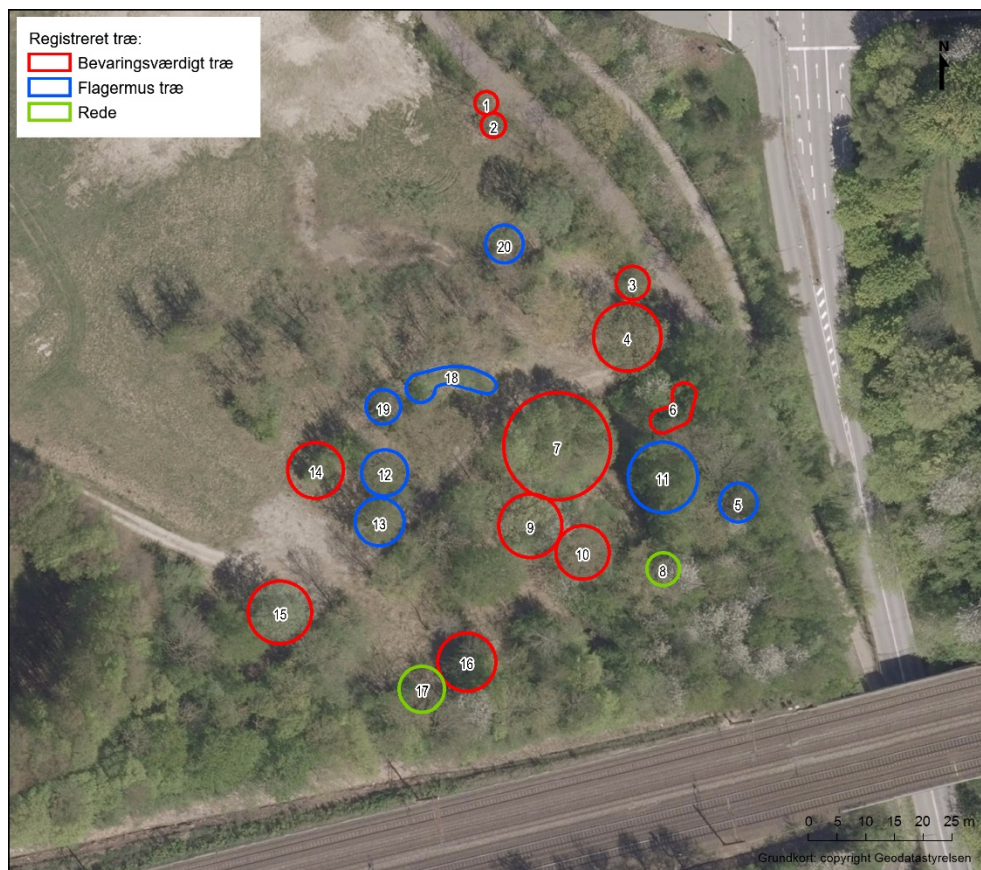
Figur 7-2 Bevaringsværdige træer i den nordlige del af planområdet.

Ved Hyldagerhallen findes 6 træer som lever op til kriterierne for at være bevaringsværdige, Figur 7-3. Disse 6 træer har haft god plads til en til at udvikle sig og de bidrager positivt til området ved hallen.



Figur 7-3 Bevaringsværdige træer ved Hyldagerhallen

I den sydøstlige del af området findes et område, som er groet mere og mere til i takt med, at området har ændret anvendelse. Her findes en del træer, der vurderes til at være bevaringsværdige, Figur 7-4.



Figur 7-4 Bevaringsværdige træer i den sydøstlige del af planområdet.

Inden for planområdet findes 4 cirkler med træer, der er meget tydelige i landskabet. Alle cirklerne består af lindetræer plantet på en cirkelformet jordvold på 2-3 m i højden. Blandt lindetræerne står flere andre træarter, der formentlig er selvsåede. Lindetræerne vurderes at være omkring 50 år gamle. Lindetræerne står meget tæt og er derfor meget høje og uden megen forgrening til siderne. Der burde have været udtyndet i cirklerne for mange år siden, hvis træerne skulle have haft en bedre og mere harmonisk tilvækst. Det vurderes ikke, at træcirklerne bidrager positivt til områdets omgivelser, da de danner nogle meget åbne, uinteressante, rekreative græsarealer, som er meget lukkede for ind- og udgik. De 4 store cirkler med træer vurderes på baggrund af vækstforhold og bidrag til omgivelserne ikke at indeholde bevaringsværdige træer.



Figur 7-5 Den største cirkel med tætte, høje lindetræer, maj 2019



Figur 7-6 Den næstmindste cirkel med tætte, høje lindetræer, maj 2019

Nogle træer vurderes endvidere at kunne bidrage til miljøet fordi de virker støjdæmpende som grøn "støjmur" langs jernbanen.

Fredskov

Det fremgår af skovlovens § 3, stk. 1, at fredskovpligtige arealer er:

- > Arealer, som miljø- og fødevareministeren har besluttet skal være fredskovspligtige.
- > Arealer, der i matriklen eller tingbogen er noteret som majoratskov.
- > Arealer med skov, der ejes eller erhverves af stat, kommuner eller folkekirke, arealer der ejes af disse, og hvor skov etableres eller indfinder sig, samt tilhørende arealer uden træbevoksning.

Ved besigtigelsen i maj 2019 blev det vurderet hvorvidt dele af området kunne betragtes som skov. Langs med jernbanen findes et skovstykke på ca. 1 ha med højstammede træer med tæt underskov. De fleste større træer har en alder på omkring 50 år. Nogle er endnu ældre. Dette areal opfylder kriterierne for skov, figur 6-7.

I den nordlige del af planområdet findes et større skovareal på ca. 8000 m². Området har en størrelse, som opfylder kriterierne for skov. Det er ved besigtigelse vurderet, at området bærer mere præg af parkområde end egentlig skovbevoksning, da træerne er placeret efter landskabsarkitektoniske principper, fx med træer placeret i cirkler, og samtidig er området fragmenteret med stier og stor afstand mellem de enkelte træer, og træerne er ikke højstammede. Samtidig er det vurderet, at det vil have større værdi for området, hvis de bevaringsværdige træer på arealet bibeholdes og inddrages i den fremtidige arealanvendelse, frem for hele skovarealet.

Da området er lokalplanlagt til andet formål end skov og taget i brug til dette formål inden for 20 år efter lokalplanens vedtagelse, bliver de træbeplantede arealer ikke automatisk fredskovpligtige som følge af det kommunale ejerskab jf. skovlovens § 3 stk. 4.

Konklusion: Det vurderes, at der er træer i området, der bør udpeges som bevaringsværdige. Derfor er der i rammelokalplanen indskrevet en bestemmelse om, at de bevaringsværdige træer jf. Figur 7-2 til 7-4 ikke må fældes uden kommunalbestyrelsens tilladelse.

Der vurderes ikke at være fredskovspligtige arealer i området.

7.2 Befolkningen og menneskers sundhed

De aktiviteter, som planerne muliggør, kan påvirke befolkningen og menneskers sundhed som følge af byudvikling af rekreative arealer, opførelse af boliger i et område påvirket af støj, vibrationer og luftforurening som følge af øget trafik i området og placering tæt på jernbanen.

7.2.1 Rekreative forhold

Planområdet har i dag en mindre rekreativ rolle, da det ligger i forlængelse af det rekreative grønne område Hyldagerparken og Kongsholmparken, som er en del af Fingerplanens grønne kiler, og fordi området består af grønne arealer, beplantning og Hyldagerhallen, som anvendes af byens borgere.

Med planerne muliggøres bevaring af Hyldagerhallen, som har nogle gode faciliteter, som anvendes af mange borgere i Albertslund. Hallen har en central placering i området og har derfor potentiale til at blive et naturligt samlingssted for bydelen.

Det er ikke fastlagt, hvordan friarealer og bebyggelse skal disponeres inden for planområdet, men der er formuleret nogle hovedgreb, som vil være retningsgivende for den efterfølgende planlægning. Det fremgår af lokalplanen, at der skal være en sammenhængende grøn forbindelse, som kan trække naturen og landskabet fra Hyldagerparken ind i bydelen, så beboerne fortsat er koblet på naturen i parkerne. Herudover skal Hyldagerkvarteret kunne tilbyde gode rammer for socialt liv, og bydelens grønne arealer og pladser skal være sociale mulighedsrum, som er rum beboerne kan interagere i og med.

Konklusion: I forhold til de eksisterende forhold, hvor området henligger som et ubenyttet grønt engareal, må det vurderes, at de nye aktiviteter som planerne muliggør, vil have en positiv påvirkning af de rekreative muligheder i området.

7.2.2 Støj

Planområdets placering nær Roskildevej og især Holbækmotorvejen og jernbanen gør, at støjniveauet inden for planområdet i dag er forholdsvis højt. Samtidig bidrager Albertslund Motorsports Center, som er beliggende vest for planområdet, til et højt støjniveau.

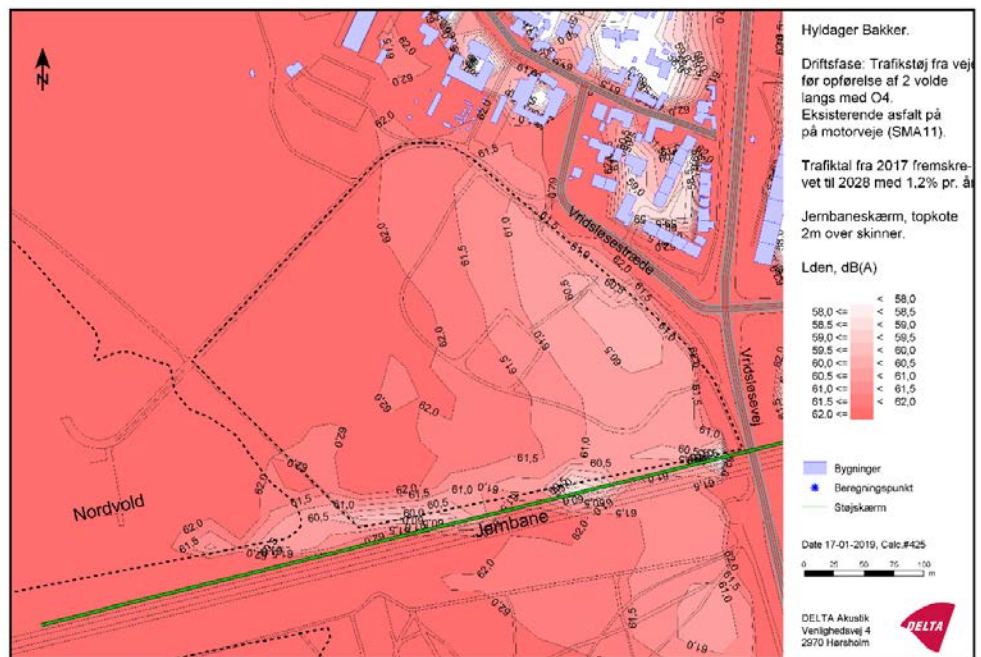
I forbindelse med planerne om at opføre nye boliger på Hyldagergrunden (lokalplanområdet), er Albertslund Kommune i gang med at gennemføre planerne om et natur- og landskabsprojekt i Hyldagerparken og Kongsholmparken, som skal bidrage til at sænke støjen på Hyldagergrunden, så det bliver muligt at opføre boliger. Natur- og landskabsprojektet muliggøres med Lokalplan 25.6 for Hyldager Bakker, som endnu ikke er endeligt vedtaget.

Projektet indebærer, at Albertslund Motorsports Center flyttes fra området og området gives et kuperet terræn, som vil dæmpe støjen i parkerne og i de bagvedliggende områder, herunder Hyldagergrunden. Der etableres støjvolde mellem parkerne og motorvejen. I Kongsholmparken forhøjes den eksisterende

støjvold til 14 meter over motorvejen og i Hyldagerparken etableres en tilsvarende støjvold i 22 meters højde. I Lokalplan 25.6 indgår også muligheden for, at der kan etableres en 700 meter lang støjskærm langs nordsiden af jernbanen, som ligger ud til den sydlige del af Hyldagergrunden. Støjskærmen udføres i en højde på 2 meter over sporoverfladen.

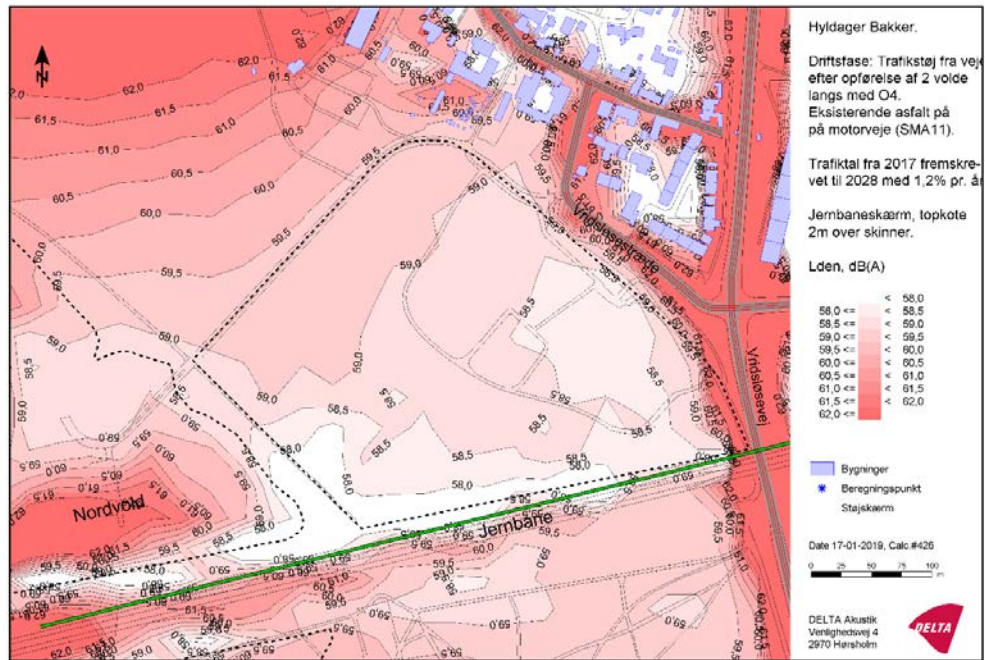
Der er i forbindelse med udarbejdelse af Lokalplan 25.6 for Hyldager Bakker gennemført en beregning af de støjmæssige konsekvenser for Hyldagergrunden (planområdet), hvis der anlægges to volde mellem Roskildevej og jernbanen samt syd for jernbanen, og ved opførelse af en 2 meter høj støjskærm nord for jernbanen¹².

Trafikstøjen er beregnet for de veje, der har betydning for Hyldagergrunden. Støj fra vejtrafik er beregnet for de nuværende forhold, hvor voldene ikke er opført og efter opførelse af de to volde. Støjkortet for de nuværende forhold, Figur 7-8, viser, at planområdet er belastet af støj på mellem 60 og 62 dB. Efter opførelse af de to volde, Figur 7-9, reduceres støjen og området vil være belastet af støj på mellem 58 og 59 dB.



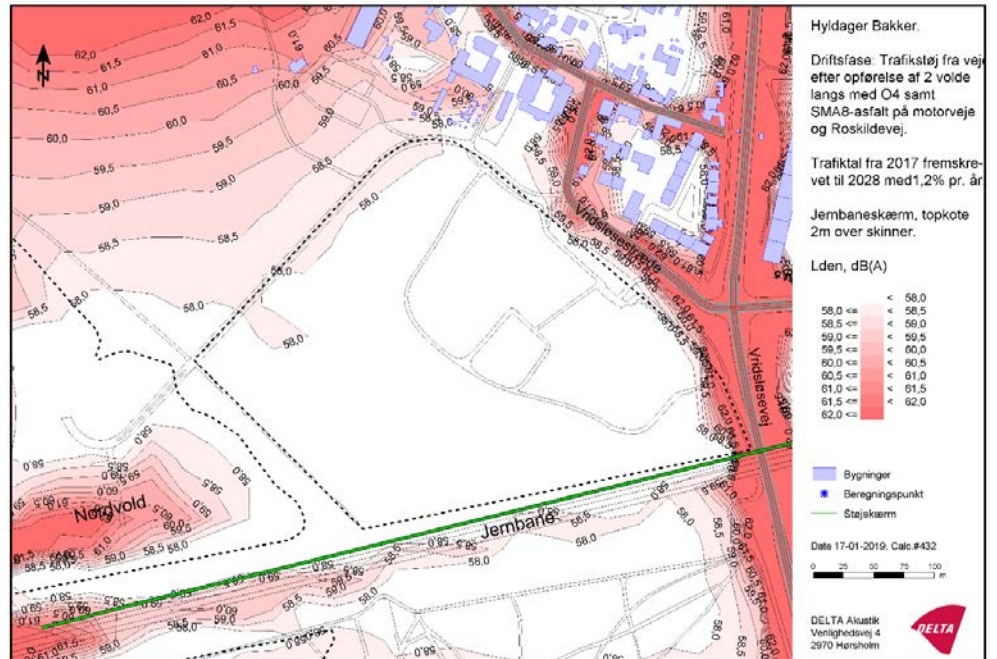
Figur 7-7 Støjudbredelse før opførelse af de to volde.

¹² DELTA, januar 2019 "Teknisk notat – Hyldager Bakker – Støjreddegørelse"



Figur 7-8 Støjdbredelse efter opførelse af de to volde.

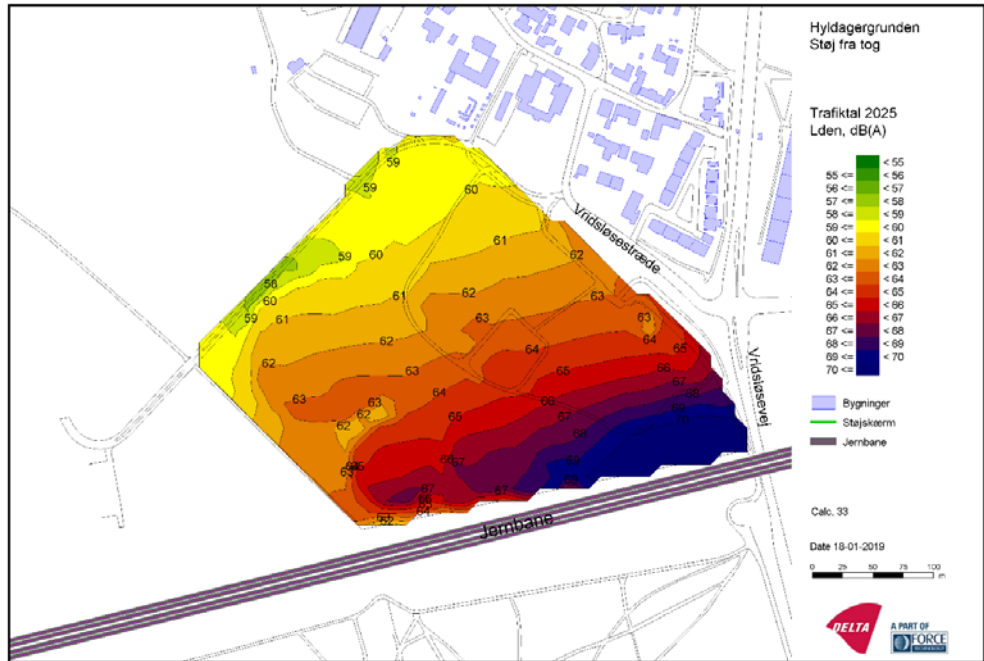
Der er desuden udført beregninger for støjniveauet efter opførelse af de to volde, hvor også den eksisterende asfalt på de nærmeste motorveje samt Roskildevej er erstattet af en støjsvag asfalt. Af støjkortet, Figur 7-10, fremgår det, at størstedelen af planområdet, med undtagelse af nogle enkelte mindre områder, vil være belastet af et støjniveau under den vejledende grænseværdi på 58 dB.



Figur 7-9 Støjudbredelse efter opførelse af to volde og udskiftning af asfalten med støjsvag asfalt.

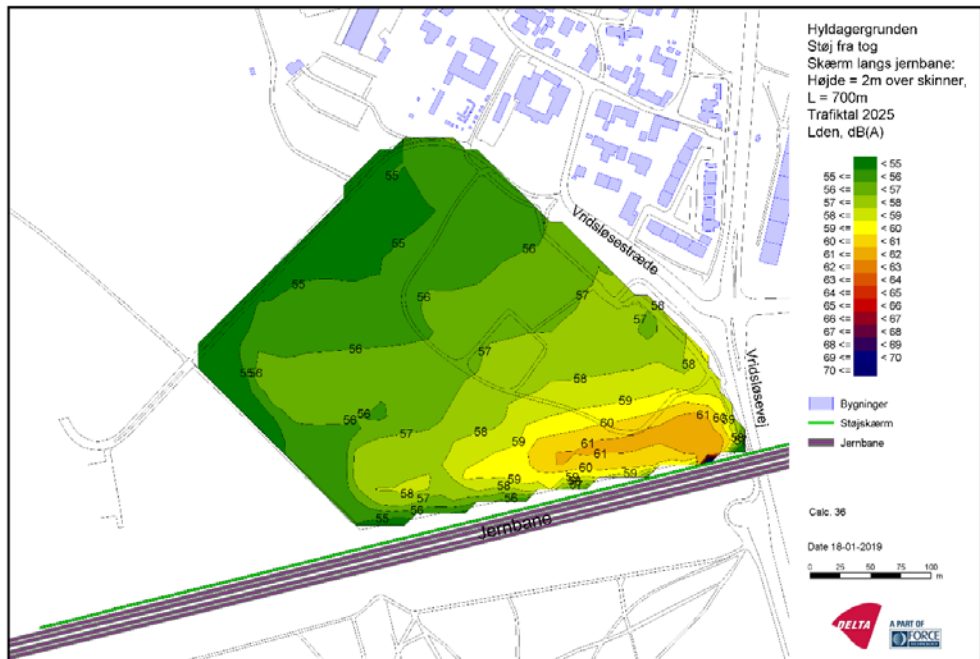
Langs planområdets sydlige areal løber jernbanestrækningen Høje-Taastrup – Glostrup. På jernbanen kører der både persontog, S-tog og godstog. Banedanmark har planer om at omlægge alle godstog ad en ny bane i 2019. Beregninger af togstøj er derfor foretaget med udgangspunkt i trafikmængder i 2025, hvor det forventes, at der ikke kører godstog på strækningen.

Af Figur 7-11 fremgår det, at støjudbredelsen inden for planområdet før opførelse af en støjskærm ligger på mellem 58 og 70 dB, og den vejledende grænseværdi for jernbanestøj på 64 dB overskrides derfor på næsten halvdelen af arealet.



Figur 7-10 Støjubredelse fra jernbanen syd for planområdet for de nuværende forhold, hvor der ikke er opsat støjskærm.

Figur 7-12 viser støjubredelsen efter der er opsat en 700 meter lang støjskærm med en højde på 2 meter. Den vejledende grænseværdi på 64 dB kan overholdes inden for hele planområdet ved opførelse af støjskærmen. Grænseværdien på 64 dB vil også kunne overholdes ved opførelse af en 600 meter lang støjskærm.



Figur 7-11 Støjubredelse fra jernbanen syd for planområdet, hvor støjskærm er opsat.

Støjberegningerne viser, at det ikke vil være hensigtsmæssigt at opføre boliger inden for planområdet før Hyldager Bakker er etableret. Herefter vil overskridelsen af de vejledende grænseværdier være marginal, men dog stadig overskridende. Der vil derfor være behov for yderligere afværgeforanstaltninger. Ved udskiftning af asfalten på de nærmeste motorveje og Roskildevej til en mere støjsvag asfalt vil de vejledende grænseværdier kunne overholdes med undtagelse af nogle enkelte, mindre områder i den nordvestlige del af planområdet.

Støjberegninger viser samtidig, at den vejledende grænseværdi på 64 dB for støj fra jernbanen overskrides på næsten halvdelen af planområdet. Der vil derfor skulle etableres afværgeforanstaltninger i form af en 600-700 meter lang støjskærm i 2 meters højde langs jernbanens nordlige side, før der kan etableres boliger inden for planområdet.

Lokalplan 12.7 stiller krav om, at det ved vedtagelse af byggeretsgivende lokalplaner skal sikres, at Miljøstyrelsens vejledende grænseværdier kan overholdes, og der er i lokalplanen taget stilling til behovet for afværgeforanstaltninger i forhold til trafikstøj og jernbanestøj i forbindelse med opførelse af boliger. Det vil således først være muligt at opføre boliger inden for planområdet, når Hyldager Bakker er etableret, der er etableret støjskærm langs jernbanens nordlige side og der enten er lagt støjsvag asfalt på motorvejen og Roskildevej eller er etableret yderligere nødvendige afværgeforanstaltninger, så de vejledende grænseværdier kan overholdes.

Når boligerne er etableret, må det forventes, at der sker en forøgelse af trafikken inden for planområdet og på de omkringliggende veje. Øget trafik kan medføre yderligere støjpåvirkning i området. I forbindelse med miljøvurderingen er der foretaget en trafikal vurdering, som viser, at det forventes, at byggeriet inden for planområdet vil generere 1.500 – 2.000 bilture pr. døgn. Støjpåvirkningen i området som følge af den øgede trafik kendes ikke på nuværende tidspunkt, og det vil derfor være nødvendigt at udføre nye støjberegninger, når der udarbejdes byggeretsgivende lokalplaner i forbindelse med den efterfølgende planlægning.

Konklusion: Planområdet vil blive påvirket af støj fra motorvejen og jernbanen på et niveau, der overstiger Miljøstyrelsens vejledende grænseværdier for støj i boligområder. For at begrænse støjpåvirkningen stilles der i lokalplanen krav om, at Miljøstyrelsens vejledende grænseværdier skal kunne overholdes ved vedtagelse af byggeretsgivende lokalplaner. Det vil derfor være nødvendigt at etablere afværgeforanstaltninger i form af støjvolde og støjskærm iht. lokalplan 25.6 for Hyldager Bakker. Herudover skal enten belægningen på motorvejen og Roskildevej udskiftes til en støjsvag asfalt eller der skal etableres yderligere afværgeforanstaltninger, der kan sikre, at de vejledende grænseværdier overholdes. De nye aktiviteter, som planerne muliggør, vil medføre øget trafik i området. Støjpåvirkningen som følge af den øgede trafik kendes ikke på nuværende tidspunkt, og det vil derfor være nødvendigt at gennemføre nye støjberegninger i forbindelse med den efterfølgende planlægning.

7.2.3 Vibrationer

I forbindelse med miljøvurdering af lokalplan 12.7 og Kommuneplantillæg 8 foretages en vurdering af vibrationsforholdene for området. Ved evaluering af vibrationsforholdene undersøges vibrationskomfort og strukturlyd for planområdet forårsaget af togdriften på banen syd for området.

Niveauet for vibrationer og strukturlyd vurderes ud fra den maksimale estimerede togpåvirkning. Det er kun for strukturlyd, at antal togpassagerer har betydning for det udledte niveau, mens grænseværdier for vibrationer gælder den momentane maksimale påvirkning uanset antal passagerer.

Planområdet grænser op til banearealet mod syd, og den nuværende trafikbelastning på skinnerne er betydelig, og der er risiko for gener i forhold til vibrationskomfort og strukturlyd indenfor planområdet. Niveauet for strukturlyd og vibrationer vil være størst for de områder, der er tættest på jernbanen.

For ikke at opleve gener med vibrationskomfort og strukturlyd skal de kommende boliger derfor placeres på arealer væk fra jernbanen i planområdet. Ifølge vejledning fra Miljøstyrelsen¹³ skal huse placeres mindst 50 m fra spors-trækninger, hvor der kører fjerntog (herunder regionaltog og godstog) med den hyppighed som ses på banen syd for planområdet, og 25 m fra strækninger med S-tog.

For at vurdere en endelig afstand fra jernbanen, hvor der ikke vil forekomme vibrationsgener og gener med strukturlyd for de kommende boliger, kræver det mere dybdegående kendskab til de kommende boligernes opbygning og lokale forhold. Indledningsvis kan der foretages målinger i selve området for at få mere dybdegående indsigt i vibrationsudbredelsen gennem jorden på den pågældende lokalitet.

Konklusion: Der kan forekomme vibrationer fra jernbanen, og bygninger skal derfor placeres mindst 50 meter fra jernbanesporet. Den præcise afstand til jernbanen kan først vurderes, når boligernes opbygning og de lokale forhold kendes. Der bør derfor laves yderligere vurderinger og målinger i forbindelse med udarbejdelse af byggeretsgivende lokalplaner i den efterfølgende planlægning.

7.2.4 Magnetfelter

Kørestrømanlægget til fjerntogslinjerne er vekselstrømssystemer. Det betyder, at der vil være et permanent magnetfelt rundt om kørestrømanlægget, som kan påvirke omgivelserne. Den relativt korte afstand fra planområdet til kørestrømanlægget kan bevirke, at arealerne kan være påvirkede af magnetfelter.

Der er ikke påvist en sammenhæng mellem påvirkning fra magnetfelter og sygdom. Der er mistanke om at en varig påvirkning fra magnetfelter kan føre til

¹³ Vejledning fra Miljøstyrelsen nr. 1 1997 "Støj og vibrationer fra jernbaner", 2. udgave

sygdommen ALS, som er en Parkinson-lignende sygdom. På grund af denne mistanke om en sammenhæng har WHO anbefalet, at man anvender et såkaldt forsigtighedsprincip, som tager udgangspunkt i, at man arbejder ud fra et døgn-gennemsnit på maksimalt 0,4 µTesla i omgivelserne. De danske sundhedsmyndigheder tager afsæt i dette forsigtighedsprincip og anbefaler, at nye boliger og nye institutioner, hvor børn opholder sig, ikke bør opføres tæt på eksisterende højspændingsanlæg. Begrebet 'tæt på' må afgøres i den konkrete situation ud fra en vurdering af den konkrete eksponering¹⁴.

Konklusion: Påvirkningen fra magnetfelterne bør vurderes i forbindelse med den efterfølgende planlægning og forud for opførelse af nye boliger og institutioner i nærheden af kørestrømanlægget.

7.2.5 Øget trafik

Lokalplan 12.7 og Kommuneplantillæg 8 muliggør nye aktiviteter i form af boliger og offentlige funktioner, som kan medføre en stigning i den lokale trafik, når flere beboere og brugere skal transportere sig til og fra området.

I forbindelse med miljøvurderingen er der lavet en trafikal vurdering af turproduktion og trafikale forhold ved udbygning af planområdet.

Turproduktion

Turproduktionen er beregnet ud fra oplysninger om grundarealer, bebyggelsesprocenter, målgruppe (børnefamilier, bofællesskaber, singler, deltidsforældre og seniorer) i Lokalplan 12.7 samt Miljøstyrelsens turrater. Desuden lægges der vægt på, at planområdet ikke er stationsnært.

Hvis området udelukkende anvendes til boliger, kan der forventes en turproduktion på 1.540 bilture pr. døgn.

Lokalplanen nævner muligheden for at bevare Hyldagerhallen, som ud fra luftfoto vurderes at have et areal på ca. 1.000 m², hvilket ud fra ovenstående normer genererer 58 bilture pr. døgn. I givet fald reduceres antallet af boliger med 10 og antallet af boligrelaterede ture dermed med 45. Nettoeffekten er således en øget turproduktion på 58 minus 45 = 13 ture pr. døgn.

Hvis der etableres skole i området, vil det ikke påvirke antallet af ture væsentligt, da turraten for skoler er næsten den samme som for boliger.

Hvis der etableres børneinstitutioner, vil det derimod have en effekt, da de har langt højere turrater. Hvis der f.eks. bygges en børnehave på 1.000 m², genererer det 372 bilture pr. døgn. Samtidig reduceres antallet af boligrelaterede ture med 45, så nettoeffekten er en forøgelse på 327 ture.

¹⁴ Magnetudvalget, 2018 "Om magnetfelter"

På baggrund af ovenstående vurderes det, at de nye aktiviteter inden for lokalplanområdet vil generere en trafik på 1.500 – 2.000 bilture pr. døgn i begge retninger tilsammen.

Albertslund Kommune har leveret eksisterende trafiktal for det lokale vejnet. Tallene fremgår af nedenstående figur.



Figur 7-12 Foreliggende trafiktal (årsdøgntrafik, dvs. trafik pr. døgn i begge retninger tilsammen) på det lokale vejnet (Kilde: Albertslund Kommune).

Eksisterende trafiktal (årsdøgntrafik, dvs. trafik pr. døgn i begge retninger tilsammen) på det lokale vejnet (Kilde: Albertslund Kommune)

Vridsløsestræde er indkørslen til et lukket vejnet, og den betjener kun Vridsløse-lille Landsby, hvorfor der i dag er en meget beskedent trafik på 568 biler pr. døgn. De nygenererede ture fra planområdet vil derfor udgøre en kraftig stigning i trafikken på Vridsløsestræde, men kun på den østlige del mellem tilkørslen til planområdet og krydset ved Vridsløsevej.

Hvis den nye trafik fordeler sig ligeligt mellem nord og syd på Vridsløsevej, øges trafikken med ca. 1.000 biler pr. døgn hvert sted, dvs. en stigning på 15-20 % i forhold til den nuværende trafik.

Tilknytning til vejnettet

Lokalplanen indeholder to forslag til punkter, hvor området kan knyttes til vejnettet. Punkterne fremgår af Figur 7-14.



Figur 7-13 Forslag til tilknytning til Vridsløsestræde (markeret med røde pile) (Lokalplan 12.7).

Den østlige tilslutning vurderes at være mest hensigtsmæssig, da der er bedre oversigtsforhold ved udkørsel til Vridsløsestræde, som er helt lige på dette sted.

Tilslutningen kan udformes som et vigepligtsreguleret kryds, hvor trafikken fra planområdet har ubetinget vigepligt for trafik på Vridsløsestræde. Vridsløsestræde er tosporet, og den nye tilslutning skal også udformes som en tosporet vej. Der er ikke behov for svingbaner eller signalregulering, da trafikmængderne er så små, at de godt kan afvikles uden yderligere foranstaltninger.

Vridsløsestræde er forbundet med det overordnede vejnet via et signalreguleret kryds ved Vridsløsevej, og ud fra de eksisterende trafiktal vurderes det, at den nygenererede trafik ikke vil medføre kapacitetsproblemer i krydset.

Konklusion: Den trafikale vurdering viser, at der vil være en øget trafik på 1.500 til 2.000 bilture pr. døgn, hvilket vurderes at være en væsentlig stigning i trafikken i området. Det vurderes, at den østlige adgangsvej er mest hensigtsmæssig, da der er bedre overkørselsforhold ved udkørsel til Vridsløsestræde. Det vurderes, at den nygenererede trafik ikke vil medføre kapacitetsproblemer i krydset.

7.3 Jordarealer

Jordarealer som ressource kan blive påvirket som følge af ændret anvendelse af arealerne.

Planområdet er omfattet af Fingerplan 2019, hvor det er beliggende i det ydre storbyområde i byfingrene. Etablering af nye boliger og offentlige funktioner er i overensstemmelse med Fingerplan 2019, da byudviklingen sker under hensyntagen til eksisterende infrastruktur, og der sikres sammenhæng med eksisterende byområder og en klar grænse mellem by og land. Det fremgår af lokalplan 12.7, at det skal sikres, at Hyldagerkvarteret ikke bliver en selvstændig by, men en bydel der er naturligt integreret i den omkringliggende by, herunder sammenhæng med Vridsløselille Landsby. Der vil fortsat være en klar grænse mellem by og land, da planområdet afgrænses af det grønne parkområde Hyldager Bakker, som ligger i fingerplanens grønne kiler.

Planområdet fremstår som et ubenyttet engareal med en enkelt bygning i form af en hal samt en parkeringsplads. Herudover består området af beplantning. Med vedtagelse af Lokalplan 12.7 og Kommuneplantillæg 8 muliggøres en ændring af arealet, så der kan etableres boliger og offentlige funktioner. I lokalplanen er der desuden fokus på, at det grønne udtryk i området bevares. Området har tidligere været anvendt til offentlige funktioner i form af en skole og området er i kommuneplanramme B62 udlagt til boligområde. Den præcise disponering af bebyggelse og bebyggelsens omfang er endnu ikke fastlagt. Det vurderes på den baggrund, at de nye muligheder ikke vil have en væsentlig påvirkning på jordarealerne i forhold til eksisterende forhold.

Konklusion: Det vurderes, at de nye muligheder i Lokalplan 12.7 og Kommuneplantillæg 8 ikke vil have en væsentlig påvirkning på jordarealerne.

7.4 Luft

Etablering af ny bebyggelse til boliger og offentlige funktioner vil medføre øget trafik i området, hvilket kan have en påvirkning på den lokale luftkvalitet.

Det fremgår af den trafikale vurdering, at det forventes, at de nye aktiviteter inden for planområdet vil generere trafik på 1.500 – 2.000 bilture pr. døgn i begge retninger tilsammen. Med en øget trafik på 1.500-2.000 bilture pr. døgn, vil der ske en stigning i luftforurening fra biler, og det kan ikke udelukkes, at luftforureningen vil påvirke den lokale luftkvalitet.

Ny bebyggelse planlægges opført tæt på jernbanen, hvilket kan medføre risiko for påvirkning med luftforurening fra forbigående dieseltog.

I et studie af påvirkningen fra dieseltog i byområder fra 2013¹⁵ har Miljøstyrelsen undersøgt påvirkningen af udledning af NO_x (kvælstofoxider) og PM_{2.5}

¹⁵ Miljøstyrelsen, 2013 "Luftforurening fra togdrift i byområder"

(partikler) fra togdrift i København. Undersøgelsen viser, at togdrift giver de højeste bidrag til koncentrationen tæt på banelegemet og i klargøringsområderne.

Det største koncentrationsbidrag af NO_x i København er beregnet ved klargøringsområdet Belvedere vest for Dybbøl Station, hvor bidraget fra togdrift udgør 31 µg/m³ (mikrogram pr. kubikmeter). Uden for stationer og klargøringsområder er bidraget fra togdrift noget lavere. På banelegemet vest for Valby Station er NO_x beregnet til 15 µg/m³ og det falder hurtigt, når man bevæger sig væk fra banen. Togbidraget til NO_x ved den permanente luftmålestation på H.C. Andersens Boulevard, ca. 300 meter fra Hovedbanegården, udgør under 2 µg/m³.

Det forventes, at strækningen ved planområdet er sammenlignelig med strækningen vest for Valby Station, da strækningen ligger mellem de to stationer, Taastrup og Albertslund.

Det maksimale partikel-bidrag ved Belvedere vest for Dybbøl Station er beregnet til 0,9 µg/m³. Ved banelegemet vest for Valby Station er partikel-bidraget beregnet til 0,4 µg/m³ på banelegemet. Ved H.C. Andersens Boulevard er der beregnet et partikel-bidrag på 0,05 µg/m³. Den vejledende grænseværdi for koncentrationen af PM_{2.5} er 25 µg/m³. Det vurderes, at der ikke kan siges at være et generelt problem set i relation til overholdelse af grænseværdierne. Her skal det dog tages i betragtning, at ophvirvlet støv og bremsestøv ikke indgår i beregningerne.

Det forventes, at planområdet kan blive påvirket af partikelnedfald og forhøjede NO_x-værdier på arealerne tæt på banelegemet. Partikelnedfald og forhøjede NO_x-værdier kan medføre påvirkning af luftveje og risiko for sygdomme. Disponeringen af boligbebyggelse og udendørs opholdsarealer er ikke fastlagt i lokalplan 12.7 og kendes derfor ikke på nuværende tidspunkt. Hvis boliger og udendørs opholdsarealer placeres tæt på banelegemet, kan det ikke udelukkes, at arealerne vil blive påvirket af forhøjede NO_x-værdier og partikelnedfald. Det anbefales derfor, at der i den efterfølgende planlægning, hvor der udarbejdes byggeretsgivende lokalplaner for området, gennemføres en måling, der kan klarlægge luftforureningen fra dieseltog i området.

Konklusion: Det kan ikke udelukkes, at den øgede trafik vil påvirke luftkvaliteten lokalt, og at der kan være en påvirkning med partikelnedfald og forhøjede NO_x-værdier inden for planområdet. Baseret på de sammenlignelige referencemålinger forventes der dog ikke at være en udfordring med at overholde grænseværdierne. Det bør i den senere planlægning vurderes, om der skal gennemføres en måling, der kan klarlægge luftforureningen fra dieseltog i området. Påvirkning af luftkvaliteten forudsætter, at togoperatører fortsætter med at anvende dieseltog i samme udstrækning som i dag. Anvendelsen af dieseltog kan ændres over tid og bør derfor vurderes på ny i forbindelse med udarbejdelse af byggeretsgivende lokalplaner.

7.5 Landskab

Lokalplan 12.7 og Kommuneplantillæg 8 muliggør opførelse af ny bymæssig bebyggelse på grænsen mellem Vridsløselille Landsby i byzone og parkområdet Hyldagerparken og Kongsholmparken i landzone. Den nye bebyggelse kan have en påvirkning på den visuelle oplevelse af overgangen mellem land og by.

Størstedelen af planområdet fremstår i dag som et ubenyttet engareal med grupper af træer og mindre jordvolde. I området har der tidligere været en skole, som i dag er revet ned.

Det fremgår af lokalplanen, at Hyldagerkvarteret skal være en bydel, som er naturligt integreret i den omkringliggende by, og der vil fortsat være en klar grænse mellem by og land, da Hyldagerparken og Kongsholmparken, som omgiver lokalplanområdet, bibeholdes.

Den præcise disponering af bebyggelse og bebyggelsens omfang er endnu ikke fastlagt, og den faktiske visuelle påvirkning af bebyggelse kan derfor først vurderes i forbindelse med vedtagelse af byggeretsgivende lokalplaner for området. I Lokalplan 12.7 stilles der krav om, at ny bebyggelse kun må opføres i 3 etager og med en højde på maksimalt 14 meter. Bebyggelsen vil være højere end omkringliggende bebyggelse i Vridsløselille Landsby, hvor den maksimale bygningshøjde er på 7,5 meter. Den nye bebyggelse vil derfor fremstå som et højt element i landskabet.

I forbindelse med natur- og landskabsprojektet Hyldager Bakker vil terrænet i Hyldagerparken og Kongsholmparken blive reguleret, så bakkelandskabet får en maksimal højde på 22 meter over nuværende terræn i Hyldagerparken og 14 meter over nuværende terræn i Kongsholmparken. Terrænreguleringen vil have en visuel betydning for det bagvedliggende byområde, da terrænet hæves og dermed skjuler bebyggelsen bag landskabet, så bebyggelsen ikke ses fra syd og vest.

Konklusion: Det vurderes, at den visuelle påvirkning af landskabet med den bygningshøjde, som Lokalplan 12.7 muliggør, vil være lav og ikke væsentlig. Den faktiske visuelle påvirkning fra bebyggelse kan dog først vurderes nærmere i den efterfølgende planlægning.

7.6 Kulturarv

Nordøst for planområdet ligger Vridsløselille Landsby, som er en ældre landsby, der strækker sig over 1.000 år tilbage. Landsbyen indeholder markante landsbybebyggelser og karakteristiske landsbytræk. Landsbyen er udpeget som værdifuldt kulturmiljø i Albertslund Kommuneplan 2018-2030.

Planområdet grænser op til Vridsløselille Landsby, og i Lokalplan 12.7 er der formuleret en række hovedgreb, som vil være retningsgivende for den efterfølgende planlægning, hvor principperne konkretiseres i byggeretsgivende lokalplaner. Albertslund Kommune ønsker, at der skabes en sammenhæng mellem Hyldagerkvarteret og Vridsløselille Landsby. Dette kan bl.a. gennemføres ved, at

bebyggelsen inden for planområdet placeres ud mod kanten af Vridsløsestræde, at der skabes en fysisk kobling mellem områderne ved at forlænge eksisterende veje og stier, at der etableres aktiviteter og funktioner, der inviterer ind i bydelen, og at alléen, som kendetegner Vridsløsestræde ved ankomst til landsbyen, kan videreføres. Herudover hentes der inspiration i landsbyen med hensyn til arkitektur, materialevalg, bygningernes form mv. i den nye bydel.

Med lokalplanens visioner bevares landsbyens kulturmiljø, og de særlige karakteristika føres videre i den nye bydel. Det vurderes på den baggrund, at der ikke vil være en væsentlig påvirkning på det værdifulde kulturmiljø.

I planområdets sydvestlige hjørne findes en fortidsmindebeskyttelseslinje, som omgiver fortidsmindet Store Vejleå Bro. Store Vejleå Bro er en sporbærende buebro, der er beliggende i en dæmning. Den ældste del af broen er dateret til 1847. Der må ikke foretages ændringer i tilstanden af arealet inden for den 100 meter brede fortidsmindebeskyttelseslinje.

Disponering af bebyggelse og bebyggelsens omfang er ikke fastlagt i Lokalplan 12.7, og den præcise placering af bebyggelse kendes derfor ikke på nuværende tidspunkt. I forbindelse med udarbejdelse af byggeretsgivende lokalplaner skal det enten sikres, at der ikke etableres bebyggelse inden for fortidsmindebeskyttelseslinjen, eller der skal søges om dispensation fra fortidsmindebeskyttelseslinjen iht. naturbeskyttelseslovens § 65a.

Der kan være arkæologiske fund inden for lokalplanområdet, og der er i forbindelse med udarbejdelse af lokalplanen indhentet en udtalelse fra Kroppedal Museum. Kroppedal Museum har formodninger om tilstedeværelsen af jordfaste fortidsminder, og det anbefales derfor, at der foretages arkæologiske forundersøgelser. Der skal derfor foretages en arkæologisk forundersøgelse af de dele af planområdet, som ikke tidligere har været bebygget, før der kan etableres bebyggelse på arealet.

Konklusion: Planområdet er adskilt fra landsbyen af Vridsløselillestræde, og Vridsløselille Landsbys bygnings- og vejstruktur vil forsat være tydelig aflæselig. Den nye bydel vil til en vis grad videreføre særlige karakteristika fra landsbyen i den nye bebyggelse. Hvis lokalplanens visioner videreføres i de efterfølgende byggeretsgivende lokalplaner, forventes der ikke at være en væsentlig påvirkning. Påvirkningen af fortidsmindet kan først vurderes i forbindelse med den efterfølgende planlægning.

7.7 Vurdering af indvirkningen på miljømålsætninger

I Tabel 7-1 vurderes planernes indvirkning på miljømålsætningerne. Vurderingen skal sikre, at de ændringer, der muliggøres med Lokalplan 12.7 og Kommuneplantillæg 8, ikke strider imod planer og målsætninger eller indsatsprogrammer i de pågældende planer.

Tabel 7-1: Målsætninger

Emne	Målsætninger	Vurdering
Regeringens udspil om Danmarks Hovedstad	<ul style="list-style-type: none"> > Målsætninger vedrørende byudvikling 	<ul style="list-style-type: none"> > I overensstemmelse med udspillet mål om byudvikling i hele hovedstadsområdet
Albertslund Kommuneplan 2018-2030	<ul style="list-style-type: none"> > Målsætninger vedrørende: <ul style="list-style-type: none"> > Biodiversitet > Trafik > Arealanvendelse og landskab > Kulturarv 	<ul style="list-style-type: none"> > Kommuneplanens grønne struktur i byzone bibeholdes med lokalplanens fokus på grønne forbindelser. > Ingen påvirkning på trafikmålsætninger > Lokalplanen påvirker ikke de sammenhængende eller bevaringsværdige landskaber > Ingen påvirkning på kulturarvsmålsætninger

7.8 Vurdering af 0-alternativet

Med 0-alternativet, som omfatter situationen, hvor lokalplan 12.7 og Kommuneplantillæg 8 ikke vedtages, vil det ikke være muligt at udvikle Hyldagergrunden med boliger og offentlige funktioner, og de ovenfor nævnte miljøpåvirkninger vil ikke finde sted.

Med 0-alternativet vil området fortsat henligge som ubenyttet engareal med grupper af træer, dog med undtagelse af en hal og en parkeringsplads, da den tidlige skole i området er revet ned.

8 Afværgeforanstaltninger

Lokalplan 12.7 fastsætter krav om, at der skal etableres afværgeforanstaltninger forud for opførelse af boliger og institutioner inden for lokalplanområdet. I miljøvurderingen er følgende afværgeforanstaltninger identificeret:

- > Etablering af støjvolde iht. landskabsprojektet Hyldager Bakker – se lokalplan 25.6
- > Etablering af en 600-700 meter lang støjskærm i 2 meters højde nord for jernbanen iht. landskabsprojektet Hyldager Bakker – se lokalplan 25.6
- > Etablering af yderligere afværgeforanstaltninger til overholdelse af de vejledende grænseværdier kan være nødvendigt.

9 Overvågning

I henhold til miljøvurderingslovens § 12, stk. 4 skal miljørapporten indeholde en beskrivelse af de påtænkte foranstaltninger vedrørende overvågning af de væsentlige indvirkninger på miljøet.

Miljøvurderingen identificerer ikke miljøpåvirkninger, som skal overvåges. Men der er identificeret miljøfaktorer, hvor en påvirkning ikke kan udelukkes og som derfor bør undersøges nærmere. En nærmere vurdering af miljøpåvirkningerne forventes at ske i forbindelse med den efterfølgende planlægning, hvor der udarbejdes byggeretsgivende lokalplaner for området, og der kan i den forbindelse fastsættes krav om overvågning.

Bilag A Træer

Rød nummerering markerer bevaringsværdigt træ

Blå nummerering markerer flagermusegnet træ

Grøn nummerering markerer redetræ

Nord

Lokalitet nr.	Træart	Diame-ter i cm	Estime-ret alder	Beskri-velse
1	Birk			
2	Skovfyr			
3	Eg	45	55 år	Flagermuseg-net, 4 stam-mer, løs bark
4	Rede			
5	Kirsebærtrær	55	60 år	
6	Navr	50	50 år	Flagermuseg-net, løs bark, 7 stammer
7	Ask		45 år	4 stammer
8	Kirsebær-træer	45	55 år	Gruppe
9	Eg	45	50 år	
10	Ahorn			
11	Dødt træ			Flagermuseg-net, knæk-kede grene
12	Ahorn	45	50 år	
13	Seljerøn	35	45 år	
14	Kirsebær-træer	35-50		
15	Ask			
16	Poppel			
17	Eg			
18	Æbletræer	45	50 år	
19	Hæg			Flagermus egnet, knæk-kede grene
20	Kirsebær			
21	Eg			
22	Kirsebær			
23	Ask			
24	Ægte ka-stanje	45	50 år	

25	Prunus sp.			
26	Kastanje	30	40 år	Flagermus egnet, løs bark
27	Eg	60	65 år	Flagermus egnet, knæk-kede grene, løs bark
28	Eg	40	45 år	
29	Kirsebærtræ	30		
30	Ask	25	25 år	
31	Eg	45	55 år	
32	Rede			
33	Eg	50	60 år	
34	Eg	50	60 år	
35	Æbletræ			
36	Kirsebær-træer	25	25 år	Gruppe
37	Eg			
38	Eg	45	45 år	Flagermus egnet, knæk-kede grene,
39	Kirsebærtræ	20	20 år	

Hal

Lokalitet nr.	Træart	Diame-ter i cm	Estime-ret alder	Beskri-velse
1	Kirsebærtræ	45	50 år	
2	Røn sp.			
3	Rede			
4	Eg			
5	Eg			
6	Eg	40	60 år	
7	Rede			
8	Eg	45	60 år	

Syd øst

Lokalitet nr.	Træart	Diame-ter i cm	Estime-ret alder	Beskri-velse
1	Rødeg		35 år	
2	Rødeg		45 år	
3	Rødeg		60 år	
4	Bævreasp			
5	Ask	10-30		Flagermus egnet, knæk- ket gren
6	Æbletræ			To indheg- nede æble- træer
7	Lindetræer			
8	Rede			I kirsebærtræ
9	Kirsebærtræ			
10	Eg			
11	Rødeg			
12	Kirsebærtræ			Flagermus egnet, løs bark
13	Kirsebærtræ			Flagermus egnet, løs bark
14	Ask			
15	Rødeg			
16	Rødeg	40		
17	Rede			
18				Flagermus egnet
19				Flagermus egnet, raste- træ
20	Grå-el			Flagermus egnet

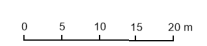
Langs banen

Lokalitet nr.	Træart	Diame-ter i cm	Estime-ret alder	Beskri-velse
1	-	-	-	Flagermus egnet, hul i træ
2	-	-	-	Flagermus egnet, løs bark
3	-	-	-	Flagermus egnet, væltet,

				revnet, løs bark
4	-	-	-	Flagermus egnet, med spættehul
5	Bævreasp og Poppel sp.	80	75	2 kæmpe træer, flagermus egnet, det ene med spættehul



- Registreret træ:
- Bevåningsværdigt
 - Flag
 - Redermus træ



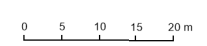
Miljøvurdering af lokalplan 12.7
Feltregistrering af træer

Bilag 1 - Nord





Registreret træ:
 Beværgingsværdigt
 Redet



Miljøvurdering af lokalplan 12.7
 Feltregistrering af træer

Bilag 2 - Hyldager hallen **COWI**



- Registreret træ:
- Bevåningsværdigt
 - Flag
 - Redermus træ

0 5 10 15 20 m

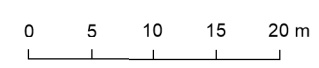
Miljøvurdering af lokalplan 12.7
Feltregistrering af træer

Bilag 3 - Sydøst





Registreret træ:
Flagermus træ



Miljøvurdering af lokalplan 12.7
Feltregistrering af træer