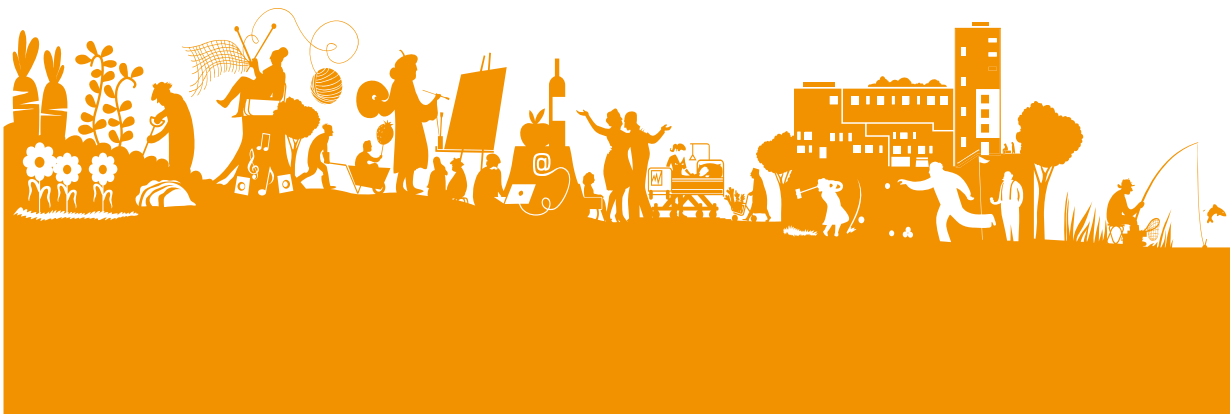


**KVALITETSSTANDARD
GENOPTRÆNING
EFTER
SUNDHEDSLOVENS § 140
2019**

Albertslund Kommune

Trekommunalt samarbejde mellem Glostrup, Brøndby og Albertslund kommuner



KVALITETSSTANDARD	1
GENOPTRÆNING	1
EFTER	1
Forord	3
1. Mål for genoptræning efter udskrivning fra sygehus	4
2. Hvem kan få genoptræning?.....	4
3. På hvilken baggrund får man genoptræning?.....	4
4. Hvor udføres genoptræningen?	5
5. Hvordan bevilges genoptræningen?	5
6. Hvornår påbegyndes genoptræningen?	6
7. Hvordan udføres genoptræningen?	6
8. Afslutning og opfølgning af genoptræningsindsatsen.....	6
9. Hvordan sikres sammenhæng i den kommunale indsats.....	7
10. Hvad koster genoptræningen?.....	7
11. Befordring til genoptræning	7
12. Krav til træningsstedets personale.....	7
13. Borgerens pligter og rettigheder.....	7
14. Klager	8
15. Arbejdsmiljø.....	8
16. Relevante adresser og kontaktmuligheder.....	9
Ydelsesbeskrivelser genoptræning.....	10
Bilag 1 - Brud på over- og underarm	11
Bilag 2 - Brud på underben og/eller ankel	11
Bilag 3 - Brystopererede – hold	11
Bilag 4 - Brystopererede – individuel	11
Bilag 5 - Genoptræning i bassin – hold.....	12
Bilag 6 - Hjertesygdomme, hold	12
Bilag 7 - Hjertesygdomme, individuel	13
Bilag 8 – Korsbåndsskade – hold.....	14
Bilag 9 – Korsbåndsskade - individuel.....	15
Bilag 10 – Kræftsygdomme - hold.....	16
Bilag 11 – Kræftsygdomme, individuel	17
Bilag 12 - Kunstigt skulderled.....	18
Bilag 13 - Ledbåndsskader - knæ, hold.....	18
Bilag 14 - Ledbåndsskader- knæ, individuel.....	18
Bilag 15 - Lårbens amputationer	19
Bilag 16 - Meniskopererede, hold	19
Bilag 17 - Meniskoperationer, individuel.....	21
Bilag 18 - Ryg – ikke ryg opererede (hold).....	22
Bilag 19 - Ryg – ikke opererede (individuel).....	23
Bilag 20 – Ryg - opererede (hold).....	24
Bilag 21 – Ryg - opererede (individuel).....	25
Bilag 22 - Hold for kvinder med anden etnisk herkomst end dansk	26
Bilag 23 – Alment ryghold.....	27
Bilag 24 - Skader omkring skulder.....	28
Bilag 25 - Ufrivillig vandladning og/eller afføring - Hold.....	29
Bilag 26 - Ufrivillig vandladning og/eller afføring – Individuel.....	30
Bilag 27 - Underbens amputation.....	31

Forord

Kommunalbestyrelsen godkendte på mødet d. 13/11-2018 kvalitetsstandarder for tværkommunal genoptræning efter Sundhedsloven § 140.”

Kvalitetsstandarden skal fungere som:

- et middel til at synliggøre borgernes rettigheder og pligter
- et middel til at afstemme borgernes forventninger til kommunens serviceniveau
- et grundlag for at vurdere, om ydelserne er i overensstemmelse med budgetlægning og de politiske beslutninger om serviceniveauet.

Kvalitetsstandarden omhandler ydelser vedrørende genoptræning i forhold til Sundhedsloven § 140. Ifølge loven skal Kommunalbestyrelsen tilbyde vederlagsfri genoptræning til borgere, der efter udskrivning fra sygehus har et lægefagligt begrundet behov for genoptræning. Det vil sige, at kommunens myndighedsansvar gælder de borgere, der i forbindelse med udskrivning fra sygehus modtager en genoptræningsplan.

Sundhedsloven pålægger kommunerne at tilrettelæggelsen af genoptræningen efter Sundhedsloven blandt andet sker i sammenhæng med de øvrige kommunale træningstilbud, der tilbydes efter serviceloven. Der henvises til Albertslund Kommunes kvalitetsstandarder vedrørende genoptræning efter serviceloven.

Glostrup, Albertslund og Brøndby Kommuner, samarbejder om udvalgte diagnosegrupper, hvor det er vurderet, at et samarbejde vil kunne forbedre kvaliteten i genoptræningen.

Eventuelle tilpasninger/ændringer af kvalitetsstandarden skal godkendes af Kommunalbestyrelsen i Albertslund Kommune.

1. Mål for genoptræning efter udskrivning fra sygehus

Formålet med genoptræning er, at borgeren indenfor en målrettet og tidsbegrænset periode så vidt muligt opnår samme funktionsniveau som tidligere ud fra de forudsætninger, borgeren har i relation til alder, sygdom og/eller anden skade med mere.

Genoptræningen vedrører kun borgerens funktionsnedsættelse(r), det vil sige problemer i kroppens funktioner eller anatomi, samt aktivitets- og deltagelsesbegrænsninger.

Genoptræningen skal ydes i overensstemmelse med den enkelte borgers individuelle genoptræningsplan. I forbindelse med den enkelte borgers opstart af træningen udarbejdes der individuelle mål,. Disse mål udarbejdes i samarbejde mellem borger og terapeut.

2. Hvem kan få genoptræning?

Borgere, der udskrives fra sygehus med en genoptræningsplan, er berettiget til kommunal genoptræning. Genoptræningsplanen beskriver hvilket lægefagligt genoptræningsbehov borgeren har på udskrivningstidspunktet.

Af Sundhedsloven fremgår det, at problematikker/diagnoser der kræver et samtidigt eller tæt tværfagligt samarbejde på speciallægeniveau udføres på sygehuset.

3. På hvilken baggrund får man genoptræning?

Albertslund Kommune udfører genoptræningen på baggrund af de oplysninger, der fremgår af genoptræningsplanen jf. Sundhedsloven § 140:

§ 140. Kommunalbestyrelsen tilbyder vederlagsfri genoptræning til personer, der efter udskrivning fra sygehus har et lægefagligt begrundet behov for genoptræning, jf. § 84 om genoptræningsplaner.

Stk. 2. Kommunalbestyrelsens indsats efter stk. 1 tilrettelægges i sammenhæng med de kommunale træningstilbud m.v. i henhold til anden lovgivning.

Stk. 3. Kommunalbestyrelsen kan tilvejebringe tilbud om genoptræning i henhold til stk. 1 ved at etablere behandlingstilbud på egne institutioner eller ved indgåelse af aftaler herom med andre kommunalbestyrelser, regionsråd eller private institutioner.

Stk. 4. En person, der udskrives fra sygehus med genoptræningsplan, jf. §84, kan, medmindre genoptræningen skal foregå på sygehus, vælge at modtage genoptræningen hos en privat leverandør, som KL har indgået aftale med efter stk. 5, hvis Kommunalbestyrelsen ikke inden for 7 dage efter udskrivning fra sygehus kan tilbyde opstart af genoptræning, jf. stk. 3. Angiver genoptræningsplanen, at genoptræningen af sundhedsfaglige grunde først bør opstartes på et senere tidspunkt end udskrivelsestidspunktet, regnes fristen dog fra dette tidspunkt,

Stk. 5. KL indgår på kommunernes vegne aftale med de private leverandører om levering af genoptræning efter stk. 4.

Stk. 6. Indenrigs- og sundhedsministeren fastsætter nærmere regler om patienternes mulighed for at vælge mellem genoptræningstilbud. Sundhedsministeren kan fastsætte regler om kommunalbestyrelsens forpligtelse i forhold til udmøntningen af stk. 4, herunder om kommunalbestyrelsens forpligtelse til at informere borgerne om deres muligheder for frit valg og vilkårene herfor, og om kommunalbestyrelsens forpligtelse til at føre tilsyn med leverandørerne, der indgår aftale efter stk. 5. Sundhedsministeren kan fastsætte regler om leverandørens forpligtelse i forhold til modtagelse af borgere i ordningen, om deklaration af oplysninger til brug for borgerens frie valg og dokumentation af faglige kvalifikationer og leveret genoptræning og om information om ændringer i borgerens behov. Sundhedsministerens kan fastsætte regler om betingelser for borgernes valg af leverandør efter stk. 4. Sundhedsministeren kan endvidere fastsætte regler om KL's aftaleindgåelse med leverandører, herunder brug af underleverandører og tilsyn med leverandører.

4. Hvor udføres genoptræningen?

Genoptræning kan foregå i regionalt eller kommunalt regi.

Genoptræningsområdet er omfattet af frit valg. Derfor har man som borger ret til frit at vælge genoptræningstilbud i andre kommuner i stedet for sin egen kommunes tilbud. I forhold til de tværkommunale ydelser er det ikke muligt frit at vælge imellem Glostrup, Albertslund og Brøndby Kommune. Man skal følge sit genoptræningstilbud i den kommune, hvor diagnosen er placeret.

Borgeren har dog ikke ret til at vælge genoptræningstilbud, som andre kommuner tilbyder egne borgere via en eller flere leverandører på grundlag af særlig aftale herom.

En kommune kan af kapacitetsmæssige årsager afvise at modtage borgere, der har bopæl i en anden kommune, hvis:

- Træningsstedet har væsentlig længere ventetider til genoptræning end andre kommunale genoptræningssteder
- Væsentlige hensyn til borgere fra egen kommune ellers vil blive tilsidesat.

Borgeren har desuden ret til frit at vælge en privat leverandør til genoptræningen, hvis følgende er opfyldt:

- Kommunen ikke kan tilbyde opstart af genoptræningstilbud inden for 7 dage efter sygehusudskrivelse.
- KL har indgået aftale med en privat leverandør af det genoptræningsforløb, som kommunen vurderer, at borgeren har brug for.
- Den private leverandør kan opstarte genoptræningen senest samtidig med kommunen.

5. Hvordan bevilges genoptræningen?

Borgere, der skal have genoptræning i kommunen, vil **senest** på udskrivningsdagen fra sygehuset få udleveret en genoptræningsplan.

Genoptræningsplanen sendes efter borgerens samtykke til egen læge og bopælskommunen.

Albertslund Kommune vurderer, om de foreliggende oplysninger er tilstrækkelige til at kunne iværksætte et genoptræningsforløb. Såfremt der er behov for at indhente yderligere oplysninger, indhentes disse fra eksempelvis borgeren selv, henvisende instans eller praktiserende læge.

Udførende kommune vurderer, om der er behov for kørsel. Er dette tilfældet, bevilges kørsel.

Jf. Vedledning om genoptræning og vedligeholdelsestræning i kommuner og regioner visiterer udførende kommune til henholdsvis basal eller avanceret genoptræning. Begge former for genoptræning varetages af kommunen.

6. Hvornår påbegyndes genoptræningen?

Genoptræningen skal senest være påbegyndt 7 dage efter udskrivning, medmindre andet er anført i genoptræningsplanen

Senest 4 dage efter at Albertslund Kommune har modtaget genoptræningsplanen, vil borgeren blive kontaktet telefonisk og eventuelt skriftligt via e-post om:

- hvilken type genoptræning, borgeren vurderes at have brug for
- hvor genoptræningen vil foregå, medmindre borgeren ønsker at anvende muligheden for frit valg
- tidspunkt for opstart
- planlægning af genoptræningsforløbet
- mulighederne for kørsel

Opstart af genoptræningen kan variere i forhold til diagnosegruppe og/eller individuelle hensyn.

7. Hvordan udføres genoptræningen?

Træningsstedet er ansvarlig for, at genoptræningen udføres efter almindelig anerkendt faglig standard. Træningsforløbet skal tilpasses den enkelte borgers behov og andre særlige forhold herunder kontraindikationer, der ofte er beskrevet i genoptræningsplanen.

De enkelte genoptræningsydelse er beskrevet i ydelsesbeskrivelserne, der er vedlagt som bilag.

Såfremt en borger har mange ydelser (massiv hjemmepleje, mange hjælpemidler mm..) fra egen kommune, skal det overvejes, om det gavner borgeren at vedkommende træner i egen kommune til trods for, at borgerens diagnose / ydelse i genoptræningsplanen indgår i samarbejdet mellem de 3 kommuner. Det er udførende kommune i samarbejde med hjemkommune, der tager stilling til dette og efterfølgende drøfter overvejelserne med borgeren.

Træningsstedet vil som udgangspunkt ikke foretage ændringer og/eller aflysninger af den planlagte træning. Sker der aflysninger, skal der tilbydes erstatningstræning inden for 5 hverdage.

Sker der ændringer af aftalt træningstid, skal dette meddeles borgeren **senest** om morgenen samme dag.

8. Afslutning og opfølgning af genoptræningsindsatsen

Slutstatus fremsendes til træningscentret i borgerens bopælskommune, som tager stilling til et eventuelt videre forløb og videresender status til henvisende sygehus, hvis der er sat kryds i feltet i genoptræningsplanen, og egen læge.

I forhold til borgeren afsluttes genoptræningen med:

- evaluering og opfølgning på de individuelle mål, der blev fastsat ved træningens start
- måling af effekten af træningen ved hjælp af relevante kliniske tests
- vejledning til borgeren om, hvordan det opnåede funktionsniveau kan bevares og vedligeholdes, og der udleveres efter behov hjemmetræningsprogram
- at der ved behov ydes hjælp, støtte og vejledning til at fortsætte træning/aktivitet i eget hjem eller nærmiljøet.

9. Hvordan sikres sammenhæng i den kommunale indsats

Albertslund Kommune skal sikre, at borgere, der har behov, tilbydes sammenhængende og effektive træningsforløb. Det vil sige, at der skal skabes sammenhæng mellem:

- den aktuelle genoptræningsindsats efter sundhedsloven
- kommunens øvrige træningstilbud efter serviceloven
- kommunens øvrige rehabiliteringsindsatser på eksempelvis beskæftigelsesområdet, specialundervisningsområdet og det sociale område generelt.

10. Hvad koster genoptræningen?

Der er ingen egenbetaling for genoptræning, der ydes efter bestemmelserne i Sundhedsloven § 140.

11. Befordring til genoptræning

Albertslund Kommune er forpligtet til at yde befordring eller befordringsgodtgørelse i forbindelse med genoptræning efter udskrivelse fra sygehus, jf. § 172 i sundhedsloven. Befordringen eller befordringsgodtgørelsen ydes efter reglerne i samme lovs § 171.

Følgende personer, der har fået udarbejdet en genoptræningsplan ved udskrivning fra sygehus, har ret til befordring eller befordringsgodtgørelse i forbindelse med genoptræningsforløbet.

1. Personer, der modtager folkepension eller førtidspension, som ikke selv kan transportere sig til træningscenter
2. Personer, der bor mere end 50 km fra træningscentret
3. Personer, hvis tilstand udelukker befordring med offentlige transportmidler.

Befordringsgodtgørelsen ydes med et beløb svarende til befordringsudgiften med det efter forholdene billigste, forsvarlige befordringsmiddel. Befordringsgodtgørelse ydes kun, hvis udgiften til transporten overstiger 25 kr. i alt for pensionister eller 60 kr. i alt for andre.

Hvis genoptræningsstedet er valgt efter reglerne om borgerens frie valg på genoptræningsområdet, ydes befordringsgodtgørelse svarende til det, vedkommende ville have været berettiget til, hvis vedkommende var trænet på det træningscenter, som Albertslund Kommune ville have henvist til. Det er en betingelse, at udgiften til og fra såvel det valgte som det henviste behandlingssted overstiger henholdsvis 25 kr. og 60 kr.

Befordringsgodtgørelsen kan ikke overstige borgerens faktiske befordringsudgifter.

12. Krav til træningsstedets personale

Genoptræningen skal varetages af autoriserede fysio- og/eller ergoterapeuter.

Personalet:

- skal have modtaget oplæring i de konkrete genoptræningsopgaver
- er forpligtet til at dokumentere træningsforløbet i hver enkelt borgerjournal

Træningsstedet er forpligtet til at levere den ydelse, der er beskrevet i kvalitetsstandarderne.

13. Borgerens pligter og rettigheder

Borgeren har pligt til:

- at melde afbud på grund af sygdom så hurtigt som muligt, og **senest** samme dag om morgenen
- at melde afbud på grund af andet fravær så hurtigt som muligt, og **senest** kl. 12 dagen før træningen. Gentagne afbud vil som udgangspunkt ikke blive erstattet. Gentagne afbud vil medføre revurdering og træningen vil eventuelt blive afsluttet.
- at melde afbud idet udeblivelser ikke medfører erstatningstræning – idet genoptræningsforløbet ved 1. udeblivelse - vil blive revurderet og eventuelt afsluttet.
- at komme til tiden og meddele forsinkelser telefonisk til træningsstedet. Forsinkelser på over en halv time kan medføre, at træningen bliver aflyst.
- at informere om smitsomme sygdomme – herunder multiresistente bakterier.

14. Klager

Borgeren har ret til at klage over:

- Serviceniveauet i forhold til genoptræningen
- Det faglige indhold i genoptræningen.

Klager over serviceniveauet herunder ventetider, organiseringen og omfanget af genoptræning i forhold til den genoptræning, der ydes i kommunalt regi, skal rettes til Albertslund Kommune, visitationen. Relevante adresser findes under pkt. 16 " Relevante adresser og kontaktmuligheder".

Klager over det faglige indhold i genoptræningen, herunder sundhedspersoners faglige virksomhed i forbindelse med genoptræningen og om genoptræningsydelsen svarer til almindelig anerkendte faglige standarder, skal rettes til Styrelsen for Patientsikkerhed. Selve klagen skal du sende til styrelsen fra hjemmesiden www.borger.dk ved at logge på med NemID.

Du kan klage til patienterstatningen, hvis du søger erstatning i forbindelse med træningen. Her skal du også gå til www.borger.dk, hvor du skal udfylde og indsende et klageskema. Her skal du også logge på med NemID.

Der kan ydes erstatning efter reglerne om patientforsikring i kapitel 3 i lov nr. 547 af 24. juni 2005 om klage- og erstatningsadgang til patienter eller efterladte til patienter, som her i landet påføres skade i forbindelse med undersøgelse, behandling eller lignende.

15. Arbejdsmiljø

Arbejdsmiljøloven foreskriver, at arbejdet skal udføres sikkerheds- og sundhedsmæssigt forsvarligt. Derfor har alle implicerede parter, kommunen, træningssted og borger i forbindelse med træning en forpligtelse til at sikre at gældende regler for arbejdsmiljøet overholdes.

16. Relevante adresser og kontaktmuligheder

Visitationsenhederne:

Brøndby Kommune

Social- og sundhedsforvaltningen
Træningscenter Brøndby
Visitationen
Horsedammen 36A
2605 Brøndby
Tlf. 43 28 29 55
Mail:
traening@brondby.dk

Albertslund Kommune

Sundhed, Pleje & Omsorg
Myndighedsenheden

Nordmarks Allé 1
2620 Albertslund
Tlf.43686500

Træningssteder:

Albertslund Kommune

Træningscentret
Skolegangen 1
2620 Albertslund
Tlf. 43 68 78 20
Mail:
traening@albertslund.dk

Brøndby Kommune

Træningscenter Brøndby
Horsedammen 36A
2605 Brøndby
Tlf. 43 28 21 73
Mail:
traening@brondby.dk

Glostrup Kommune

Træningscentret Glostrup Kommune
Dommervangen 4, 1. sal
2600 Glostrup
43 46 85 00
Mail:
traeningscentrene@glostrup.dk

Bassintræning

Vestbadet
Nykjær 2
2605 Brøndby
Tlf. 36 75 36 26

Ydelsesbeskrivelser genoptræning

Bilag 1 - Brud på over- og underarm	
Formålet	Borgeren skal indenfor en målrettet og tidsbegrænset periode så vidt muligt opnå samme grad af funktionsevne som tidligere ud fra de forudsætninger, borgeren har i relation til alder, sygdom og/eller skade efter en faglig vurdering.
Målgruppe	Borgere med brud på over- eller underarm
Indhold i ydelsen	Fysisk træning samt træning/vejledning i hverdagsaktiviteter
Hyppeghed og varighed	Maksimalt 14 træningsgange á 45 minutter
Hvem leverer ydelsen	Fysio- og ergoterapeuter i Glostrup Kommune

Bilag 2 - Brud på underben og/eller ankel	
Formålet	Borgeren skal indenfor en målrettet og tidsbegrænset periode så vidt muligt opnå samme grad af funktionsevne som tidligere ud fra de forudsætninger, borgeren har i relation til alder, sygdom og/eller skade m.m. efter en faglig vurdering.
Målgruppe	Borgere med brud på underben og/eller ankel
Indhold i ydelsen	Fysisk træning samt træning/vejledning i hverdagsaktiviteter.
Hyppeghed og varighed	Maksimalt 12 træningsgange á 45 minutter
Hvem leverer ydelsen	Fysio - og ergoterapeuter i Glostrup Kommune

Bilag 3 - Brystopperede – hold	
Formålet	Borgeren skal indenfor en målrettet og tidsbegrænset periode så vidt muligt opnå samme grad af funktionsevne som tidligere ud fra de forudsætninger borgeren har i relation til alder, sygdom og/eller skade m.m. efter en faglig vurdering.
Målgruppe	Borgere der har fået fjernet brystet eller fået lavet brystbevarende operation efter brystkræft.
Indhold i ydelsen	Fysisk træning samt instruktion i manuelle teknikker.
Hyppeghed og varighed	20 træningsgange på hold á 1 time pr. gang. Derudover 1 time til forundersøgelse, 30 min til midtvejsevaluering samt 30 min til slutundersøgelse.
Hvem leverer ydelsen	Fysioterapeuter i Glostrup Kommune

Bilag 4 - Brystopperede – individuel	
Formålet	Borgeren skal indenfor en målrettet og tidsbegrænset periode så vidt muligt opnå samme grad af funktionsevne som tidligere ud fra de forudsætninger borgeren har i relation til alder, sygdom og/eller skade m.m. efter en faglig vurdering.
Målgruppe	Borgere der er brystopperede og som ikke kan deltage på hold.

	Herunder rekonstruktioner.
Indhold i ydelsen	Fysisk træning samt instruktion i manuelle teknikker.
Hyppeghed og varighed	Maksimalt 10 træningsgange á 45 minutter
Hvem leverer ydelsen	Fysioterapeuter i Glostrup Kommune

Bilag 5 - Genoptræning i bassin – hold	
Formålet	Borgeren skal inden for en målrettet og tidsbegrænset periode så vidt muligt opnå samme grad af funktionsevne som tidligere ud fra de forudsætninger borgeren har i relation til alder, sygdom og/eller skade m.m. efter en faglig vurdering. Derudover at borgeren bliver i stand til at gennemføre træning, der ikke ville være muligt på land. For nogle borgere er formålet at blive i stand til på et senere tidspunkt, at fortsætte træning på land.
Målgruppe	Borgere, der har haft en ortopædkirurgisk indlæggelse, desuden borgere med rygsygdom, hvor træning på land ikke er mulig eller hvor træning i varmtvandsbassin er at foretrække.
Indhold i ydelsen	Fysisk træning
Hyppeghed og varighed	2 træningsgange om ugen i 5 uger, i alt 10 træningsgange eller 1 gang om ugen i 10 uger.
Hvem leverer ydelsen	Fysioterapeuter i Vestbadet efter henvisning fra ansvarlig terapeut. Albertslundborgere følger diagnosen, og bassintræning kan foregå i Glostrup Svømmehal eller Vestbadet
Særlige forhold	Overholde de restriktioner, der er oplyst i forbindelse med genoptræningsplanen fra sygehuset. Borgeren skal være selvhjulpne i forhold til omklædning og bad. Borgeren skal opfylde kravene til træning i bassin som angivet i folderen om bassintræning. Såfremt ergo- eller fysioterapeuten vurderer, at borgeren har behov for supplerende træning i form af bassintræning, er det den trænende terapeut, der godkender bassintræning ud fra en faglig vurdering, og orienterer hjemkommunen..

Bilag 6 - Hjertesygdomme, hold	
Formålet	Borgeren skal indenfor en målrettet og tidsbegrænset periode så vidt muligt opnå samme grad af funktionsevne som tidligere ud fra de forudsætninger, borgeren har i relation til alder, sygdom og/eller skade m.m. efter en faglig vurdering.
Målgruppe	Borgere med kronisk hjerteinsufficiens eller iskæmisk hjertesygdom.

Indhold i ydelsen	Fysisk træning samt træning i selvstændig livsførelse (arbejde, fritid, indkøb, transport m.m.)
Hypighed og varighed	Træning på hold 1 time 2 træningsgange ugentlig i maksimalt 12 uger.
Hvem leverer ydelsen	Fysioterapeuter i Albertslund Kommune.

Bilag 7 - Hjertesygdomme, individuel

Formålet	Borgeren skal indenfor en målrettet og tidsbegrænset periode så vidt muligt opnå samme grad af funktionsevne som tidligere ud fra de forudsætninger, borgeren har i relation til alder, sygdom og/eller skade m.m. efter en faglig vurdering.
Målgruppe	Borgere med hjertesygdom/hjertediagnose, som ikke kan deltage på hold.
Indhold i ydelsen	Fysisk træning samt træning i selvstændig livsførelse (arbejde, fritid, indkøb, transport m.m.)
Hypighed og varighed	Træning maksimalt 12 træningsgange á 45 minutter.
Hvem leverer ydelsen	Fysioterapeuter i Albertslund Kommune.

Bilag 8 – Korsbåndsskade – hold	
Formålet	Borgeren skal indenfor en målrettet og tidsbegrænset periode så vidt muligt opnå samme grad af funktionsevne som tidligere ud fra de forudsætninger, borgeren har i relation til alder, sygdom og /eller skade m.m. efter en faglig vurdering.
Målgruppe	Borgere, der har fået en korsbåndsskade eller anden knærelateret operation, dog ikke menisk eller kunstigt knæled.
Indhold i ydelsen	Fysisk træning, bevægelighedstræning og funktionstræning. Udlevering af selvtræningsprogram. Vurdering/rådgivning om arbejde, bilkørsel, fritid, sport.
Hyppighed og varighed	Maksimalt 60 træningsgange på hold a ca. 1 times varighed pr. gang op til 3 gange om ugen. Heri individuel undersøgelse og samtale.
Hvem leverer ydelsen	Fysioterapeuter i Albertslund Kommune

Bilag 9 – Korsbåndsskade - individuel

Formålet	Borgeren skal indenfor en målrettet og tidsbegrænset periode så vidt muligt opnå samme grad af funktionsevne som tidligere ud fra de forudsætninger, borgeren har i relation til alder, sygdom og /eller skade m.m. efter en faglig vurdering.
Målgruppe	Borgere, der har fået en korsbåndsskade eller anden knærelateret operation, dog ikke menisk eller kunstigt knæled, og som ikke er i stand til at deltage i holdtræningen.
Indhold i ydelsen	Fysisk træning, bevægelighedstræning og funktionstræning. Udlevering af selvtræningsprogram. Vurdering/rådgivning om arbejde, bilkørsel, fritid, sport.
Hyppighed og varighed	Individuel. Træningsforløb maksimalt 16 træningsgange á 45 minutter over en periode på op til 3 måneder
Hvem leverer ydelsen	Fysioterapeuter i Albertslund Kommune

Bilag 10 – Kræftsygdomme - hold	
Formålet	Borgeren skal indenfor en målrettet og tidsbegrænset periode opnå samme grad af funktionsevne som tidligere, ud fra de forudsætninger, borgeren har i relation til alder, sygdom og/eller skade mm. efter en faglig vurdering.
Målgruppe	Borgere diagnosticeret med kræft. Borgeren kan være i et aktivt behandlingsforløb, men det kan også dreje om senkomplikationer til behandlingen. Dette gælder alle kræftdiagnoser - undtaget brystopererede. Borgerne: <ul style="list-style-type: none"> • Skal som udgangspunkt selv kunne transportere sig til og fra træningsstedet • Skal kunne forstå og tale dansk
Indhold i ydelsen	Fysisk træning på hold. (styrke, kondition, udholdenhed og stabilitet)
Hyppighed og varighed	Holdtræning 1 time, (2-3 x ugentligt) i max 12 uger, herefter mulighed for forlængelse baseret på en terapeutfaglig vurdering. Herefter mulighed for at overgå til forløbsprogram for kræft.
Hvem leverer ydelsen	Fysioterapeuter i Brøndby Kommune.
Særlige forhold	Antallet af borgere på hold er væsentlig højere end det faktiske antal fremmødte. Dette skyldes svingende træningsevne pga. eksempelvis kemoterapi.

Bilag 11 – Kræftsygdomme, individuel	
Formålet	Borgeren skal indenfor en målrettet og tidsbegrænset periode opnå samme grad af funktionsevne som tidligere, ud fra de forudsætninger, borgeren har i relation til alder, sygdom og/eller skade mm. efter en faglig vurdering.
Målgruppe	<p>Borgere diagnosticeret med kræft. Borgeren kan være i et aktivt behandlingsforløb, men det kan også dreje sig om senkomplikationer til behandlingen. Dette gælder alle kræftdiagnoser - undtaget brystopererede.</p> <ul style="list-style-type: none"> • Borgere der har svært ved at forstå og tale dansk <p>Borgere der har andre funktionsnedsættelser, der kræver individuel håndtering.</p>
Indhold i ydelsen	Fysisk træning, funktionstræning og/eller vejledning i hverdagsaktiviteter.
Hyppeghed og varighed	Maksimalt 13 træningsgange af 45 minutter med mulighed for forlængelse baseret på en terapeutfaglig vurdering. Herefter mulighed for at overgå til hold eller forløbsprogram for kræft.
Hvem leverer ydelsen	Fysio- og ergoterapeuter i Brøndby Kommune.

Bilag 12 - Kunstigt skulderled	
Formålet	Borgeren skal indenfor en målrettet og tidsbegrænset periode så vidt muligt opnå samme grad af funktionsevne som tidligere ud fra de forudsætninger, borgeren har i relation til alder, sygdom og/eller skade m.m. efter en faglig vurdering.
Målgruppe	Borgere, der har fået en skulderalloplastik (nyt skulderled)
Indhold i ydelsen	Fysisk træning samt træning/vejledning i hverdagsaktiviteter.
Hyppeghed og varighed	Maksimalt 16 træningsgange á 45 minutter
Hvem leverer ydelsen	Fysio- og ergoterapeuter i Glostrup Kommune

Bilag 13 - Ledbåndsskader - knæ, hold	
Formålet	Borgeren skal indenfor en målrettet og tidsbegrænset periode så vidt muligt opnå samme grad af funktionsevne som tidligere ud fra de forudsætninger, borgeren har i relation til alder, sygdom og/eller skade m.m. efter en faglig vurdering.
Målgruppe	Borgere, der har fået konstateret en ledbåndsskade (ikke korsbånd), der behandles uden operation eller trænes og vurderes med henblik på senere operation.
Indhold i ydelsen	Bevægelighedstræning, fysisk træning og funktionstræning. Udlevering af selvtræningsprogram. Vurdering/rådgivning om arbejde, bilkørsel, fritid, sport.
Hyppeghed og varighed	24 træningsgange på hold á 1 time pr. gang. Heri individuel undersøgelse og samtale.
Hvem leverer ydelsen	Fysioterapeuter i Albertslund Kommune.

Bilag 14 - Ledbåndsskader- knæ, individuel	
Formålet	Borgeren skal indenfor en målrettet og tidsbegrænset periode så vidt muligt opnå samme grad af funktionsevne som tidligere ud fra de forudsætninger, borgeren har i relation til alder, sygdom og/eller skade m.m. efter en faglig vurdering.

Målgruppe	Borgere, der har fået konstateret en ledbåndsskade inkl. ikke-opereret korsbåndsskade, og som ikke kan deltage i holdtræning. Borgere behandles konservativt og vurderes med henblik på evt. senere operation.
Indhold i ydelsen	Bevægelighedstræning, fysisk træning og funktionstræning. Udlevering af selvtræningsprogram. Vurdering/rådgivning om arbejde, bilkørsel, fritid, sport.
Hyppeghed og varighed	Træningsforløb maksimalt 12 gange á 45 min. i en periode på op til 3 måneder.
Hvem leverer ydelsen	Fysioterapeuter i Albertslund Kommune.

Bilag 15 - Lårbens amputationer	
Formålet	Borgeren skal indenfor en målrettet og tidsbegrænset periode så vidt muligt opnå samme grad af funktionsevne som tidligere ud fra de forudsætninger, borgeren har i relation til alder, sygdom og/eller skade m.m. efter en faglig vurdering.
Målgruppe	Borgere, der er lårbensamputeret
Indhold i ydelsen	Fysisk træning samt træning og vejledning i hverdagsaktiviteter.
Hyppeghed og varighed	Maksimalt 40 træningsgange, á 45 minutter.. Ved dobbelte amputationer udløses der det dobbelte antal træningsgange.
Hvem leverer ydelsen	Fysio- og ergoterapeuter i Glostrup Kommune

Bilag 16 - Meniskopererede, hold	
Formålet	Borgeren skal indenfor en målrettet og tidsbegrænset periode så vidt muligt opnå samme grad af funktionsniveau som tidligere, ud fra de forudsætninger borgeren har i relation til alder, sygdom og/eller skade m.m. efter en faglig vurdering.
Målgruppe	Borgere, der har fået foretaget en meniskoperation og hvor genoptræningsbehovet vurderes til at være af længerevarende karakter.
Indhold i ydelsen	Bevægelighedstræning, fysisk træning og funktionstræning. Udlevering af selvtræningsprogram. Vurdering/rådgivning om arbejde, bilkørsel, fritid, sport.

Hypighed og varighed	20 træningsgange på hold á 1 time pr. gang i en periode på op til 3 måneder. Heri individuel undersøgelse og samtale.
Hvem leverer ydelsen	Fysioterapeuter i Albertslund Kommune.

Bilag 17 - Meniskoperationer, individuel

Formålet	Borgeren skal indenfor en målrettet og tidsbegrænset periode så vidt muligt opnå samme grad af funktionsevne som tidligere ud fra de forudsætninger, borgeren har i relation til alder, sygdom og/eller skade m.m. efter en faglig vurdering.
Målgruppe	Borgere, der har fået foretaget en meniskoperation, hvor der er behov for et kortvarigt genoptræningsforløb.
Indhold i ydelsen	Bevægelsestræning, fysisk træning og funktionstræning. Udlevering af selvtræningsprogram. Vurdering/rådgivning om arbejde, bilkørsel, fritid, sport.
Hyppeghed og varighed	Individuel – maksimalt 8 gange á 45 minutters varighed.
Hvem leverer ydelsen	Fysioterapeuter i Albertslund Kommune

Bilag 18 - Ryg – ikke ryg opererede (hold)	
Formålet	Borgeren skal indenfor en målrettet og tidsbegrænset periode have forbedret det almene funktionsniveau. Borgeren skal lære at håndtere sit rygproblem og genvinde tillid til kroppens evne til at meste hverdagsaktiviteter. I træning fokuseres på optimering af strategi for bevægelse.
Målgruppe	Borgere med længerevarende rygsmerter: <ul style="list-style-type: none"> • Skal som udgangspunkt være erhvervsaktive • Skal være motiverede og prioritere forløbet • Skal kunne afse tid til rygscoleforløbet • Skal som udgangspunkt selv kunne transportere sig til og fra • Skal kunne klare sig uden ganghjælpemiddel • Skal kunne forstå og tale dansk • Skal kunne komme op/ ned fra gulv
Indhold i ydelsen	Træning i borgerens meningsfulde aktivitet med fokus på optimering af bevægelsesstrategi. Fysisk træning, teori og ergonomisk vejledning.
Hyppeghed og varighed	Holdtræning i et 3 måneders forløb indeholdende: <ul style="list-style-type: none"> • Undersøgelse og målsætning for forløbet • Individuel træning inden opstart • Intensiv holdtræning og undervisning • 4 uger selvtræning • 3 måneders evaluering og videre målsætning Min. 3 borgere og max. 4-6 borgere pr. hold Maksimalt 51 timer og 45 minutter.
Hvem leverer ydelsen	Fysio- og ergoterapeuter i Brøndby Kommune.
Særlige forhold	Minimum 4 deltagere på et hold ellers oprettes holdet ikke.

Bilag 19 - Ryg – ikke opererede (individuel)	
Formålet	Borgeren skal indenfor en målrettet og tidsbegrænset periode have forbedret det almene funktionsniveau samt have bedre forståelse for sin rygproblematik – ud fra de forudsætninger, borgeren har i relation til alder, sygdom og/eller skade mm. efter en faglig vurdering.
Målgruppe	<p>Borgere med kroniske rygsmerter, hvor holdtræning ved opstart ikke er muligt, samt nakke problematikker.</p> <p>Borgere som har problemer med en eller flere af nedenstående punkter:</p> <ul style="list-style-type: none"> • Af arbejdsmæssige årsager ikke kan deltage på hold • Har brug for ganghjælpemiddel • Har svært ved at forstå og tale dansk • Har brug for hjælp til at komme op/ned fra gulv • Har specifikke problemer med f.eks. smerter, afklemning • Vurderes at have behov for få ganges instruktion
Indhold i ydelsen	Fysisk træning, teori og ergonomisk vejledning.
Hyppighed og varighed	<p>Intervaller for fysisk træning, teori, ergonomisk vejledning og smertehåndtering tilrettelægges efter borgerens behov.</p> <p>Maksimalt 13 timer og 25 minutter.</p>
Hvem leverer ydelsen	Fysio- og ergoterapeuter i Brøndby Kommune.

Bilag 20 – Ryg - opererede (hold)	
Formålet	Borgeren skal indenfor en målrettet og tidsbegrænset periode opnå samme grad af funktionsevne som tidligere. Dette ud fra de forudsætninger, borgeren har i relation til alder, sygdom og/eller skade mm. efter en faglig vurdering.
Målgruppe	Borgere der har fået foretaget et neurokirurgisk indgreb i lænderyg. Dette med undtagelse af borgere som har fået foretaget stivgørende operation. <ul style="list-style-type: none"> • Skal kunne forstå og tale dansk. • Skal kognitivt være i stand til at tage imod instruktioner og følge et individuelt træningsprogram. • Ganghjælpemiddel er ikke en hindring.
Indhold i ydelsen	Individuel opstarts- og afslutningssamtale. Fysisk træning, teori og ergonomisk vejledning.
Hyppeghed og varighed	Holdtræningen er som udgangspunkt 15 gange. Holdene er kontinuerlige med 8 borgere pr. hold. Maksimalt 19 timer
Hvem leverer ydelsen	Fysio- og ergoterapeuter i Brøndby Kommune.

Bilag 21 – Ryg - opererede (individuel)	
Formålet	Borgeren skal indenfor en målrettet og tidsbegrænset periode opnå samme grad af funktionsevne som tidligere. Dette ud fra de forudsætninger, borgeren har i relation til alder, sygdom og/eller skade mm. efter en faglig vurdering.
Målgruppe	Borgere der har fået foretaget et neurokirurgisk indgreb eller, Borgere der har fået foretaget en stivgørende operation. og som opfylder en af følgende kriterier: <ul style="list-style-type: none"> • Har svært ved at forstå og tale dansk og/eller • Fremstår med udbredt smerteproblematik • Vurderes ikke kognitivt i stand til at følge et program på egen hånd i dele af træningen • Udviser ringe coping-strategier • På anden måde kræver en mere én til én terapeut håndtering • Der er sideløbende behov for manuel behandling.
Indhold i ydelsen	Fysisk træning, teori og ergonomisk vejledning.
Hyppeghed og varighed	Intervaller for fysisk træning, teori og ergonomisk vejledning tilrettelægges efter borgerens behov. Maksimalt 12 timer og 25 minutter.
Hvem leverer ydelsen	Fysio- og ergoterapeuter i Brøndby Kommune.

Bilag 22 - Hold for kvinder med anden etnisk herkomst end dansk	
Formålet	Borgeren skal indenfor en målrettet og tidsbegrænset periode have forbedret det almene funktionsniveau og have ændret holdning til ryg problemet fra at være en sygdom til at være et livsvilkår – ud fra de forudsætninger, borgeren har i relation til alder, sygdom og/eller skade mm. efter en faglig vurdering.
Målgruppe	Kvinder med kroniske rygsmerter og med anden etnisk herkomst end dansk. Har lidt svært ved at forstå og tale dansk. Skal være motiverede for træning. Skal være villig til at afsætte tid til rygscoleforløbet. Har brug for hjælp til at transportere sig til og fra af andre årsager end fysiske. Skal kunne klare sig uden ganghjælpemiddel. Skal som udgangspunkt kunne komme op/ned fra gulv.
Indhold i ydelsen	Fysisk træning, teori og ergonomisk vejledning og afprøvning.
Hyppeghed og varighed	Holdtræning i et 10 ugers forløb indeholdende: Max. 5 deltagere pr. hold. <ul style="list-style-type: none"> • Forundersøgelse • Individuel træning inden opstart • Holdtræning og undervisning • Slutundersøgelse Min. 3 deltagere og max. 5 deltagere pr. hold. Maksimalt 38 timer.
Hvem leverer ydelsen	Fysio- og ergoterapeuter i Brøndby Kommune.
Særlige forhold	Minimum 3 deltagere på et hold ellers oprettes holdet ikke.

Bilag 23 – Alment ryghold	
Formålet	Borgeren skal indenfor en målrettet og tidsbegrænset periode have forbedret det almene funktionsniveau ud fra de forudsætninger, borgeren har i relation til alder, sygdom og /eller skade efter en faglig vurdering.
Målgruppe	Borgere der har lumbale og evt. thorakale smerter af kortere eller længere varighed og som ikke er egnede til: ryg opereret hold, ryg ikke opereret hold, hold for kvinder med anden etnisk herkomst end dansk, eller som efter individuel fysioterapeutisk træning har brug for rygtræning af mere almen karakter styret og superviseret af fysioterapeut <ul style="list-style-type: none"> • Skal selv kunne transportere sig til og fra træningsstedet. • Skal kunne klare sig uden ganghjælpemiddel. • Skal som udgangspunkt kunne komme op/ned fra gulv. • Mænd af anden etnisk baggrund end dansk som har lidt svært ved at forstå og tale dansk. • Ældre borgere som har et godt funktionsniveau, men som ikke kan honorere kravene til opereret ryghold og ikke opereret ryghold
Indhold i ydelsen	Fysisk træning med særlig fokus på ryggen.
Hyppeghed og varighed	Holdtræning i et 12 ugers forløb indeholdende: Individuel samtale/undersøgelse Holdtræning Individuel afslutning Holdene er kontinuerlige med 15 borgere pr. hold. Maksimalt 25 timer og 30 minutter.
Hvem leverer ydelsen	Fysioterapeuter i Brøndby Kommune.

Bilag 24 - Skader omkring skulder	
Formålet	Borgeren skal indenfor en målrettet og tidsbegrænset periode så vidt muligt opnå samme grad af funktionsevne som tidligere ud fra de forudsætninger, borgeren har i relation til alder, sygdom og/eller skade m.m. efter en faglig vurdering.
Målgruppe	Borgere med problemer omkring skulderen.
Indhold i ydelsen	Fysisk træning samt træning/vejledning i hverdagsaktiviteter.
Hyppighed og varighed	Maksimalt 14 træningsgange á 45 minutter
Hvem leverer ydelsen	Fysio - og ergoterapeuter i Glostrup Kommune

Bilag 25 - Ufrivillig vandladning og/eller afføring - Hold	
Formålet	Borgeren skal indenfor en målrettet og tidsbegrænset periode så vidt muligt opnå samme grad af funktionsevne som tidligere ud fra de forudsætninger, borgeren har i relation til alder, sygdom og/eller skade m.m. efter en faglig vurdering.
Målgruppe	Mænd og kvinder med inkontinens. For at kunne deltage på hold er det en forudsætning at borger forstår dansk og kan hjælpes op og ned fra gulv.
Indhold i ydelsen	<ul style="list-style-type: none"> • Udredning og behandling v/ kontinenssygeplejerske • Udredning og behandling v/ fysioterapeut • Slutsamtale og undersøgelse v/ kontinenssygeplejerske og fysioterapeut
Hyppighed og varighed	<ul style="list-style-type: none"> • Individuel udredning og behandling ved hhv. kontinenssygeplejerske og fysioterapeut. I alt 3 gange. • 5 ugers holdtræning. 2 gange ugentligt v/fysioterapeut • Individuel slutsamtale og undersøgelse v/kontinenssygeplejerske og fysioterapeut. <p>I alt 10,75 time</p>
Hvem leverer ydelsen	Kontinenssygeplejerske og fysioterapeuter i Brøndby Kommune

Bilag 26 - Ufrivillig vandladning og/eller afføring – Individuel	
Formålet	Borgeren skal indenfor en målrettet og tidsbegrænset periode så vidt muligt opnå samme grad af funktionsevne som tidligere ud fra de forudsætninger, borgeren har i relation til alder, sygdom og/eller skade m.m. efter en faglig vurdering.
Målgruppe	Mænd og kvinder med inkontinens. <ul style="list-style-type: none"> • Borgere med sprogbarriere • Borgere der ikke kan deltage på hold på grund af psykiske eller fysiske årsager • Borgere med svær smerte problematikker
Indhold i ydelsen	<ul style="list-style-type: none"> • Udredning og behandling v/ kontinenssygeplejerske • Udredning og behandling v/ fysioterapeut • Slutsamtale og undersøgelse v/ kontinenssygeplejerske og fysioterapeut
Hyppeghed og varighed	<ul style="list-style-type: none"> • Individuel udredning og behandling ved hhv. kontinenssygeplejerske og fysioterapeut. I alt 3 gange • 6 gange individuel træning v/ fysioterapeut • Individuel slutsamtale og undersøgelse v/kontinenssygeplejerske og fysioterapeut <p>I alt 7 timer og 45 minutter</p>
Hvem leverer ydelsen	Kontinenssygeplejerske og fysioterapeuter i Brøndby Kommune

Bilag 27 - Underbens amputation	
Formålet	Borgeren skal indenfor en målrettet og tidsbegrænset periode så vidt muligt opnå samme grad af funktionsevne som tidligere ud fra de forudsætninger, borgeren har i relation til alder, sygdom og/eller skade m.m. efter en faglig vurdering.
Målgruppe	Borgere, der er underbens amputeret
Indhold i ydelsen	Fysisk træning samt træning og vejledning i hverdagsaktiviteter.
Hyppighed og varighed	Maksimalt 32 træningsgange, á 45 minutter. Ved dobbelte amputationer udløses der det dobbelte antal træningsgange.
Hvem leverer ydelsen	Fysio- og ergoterapeuter i Glostrup Kommune