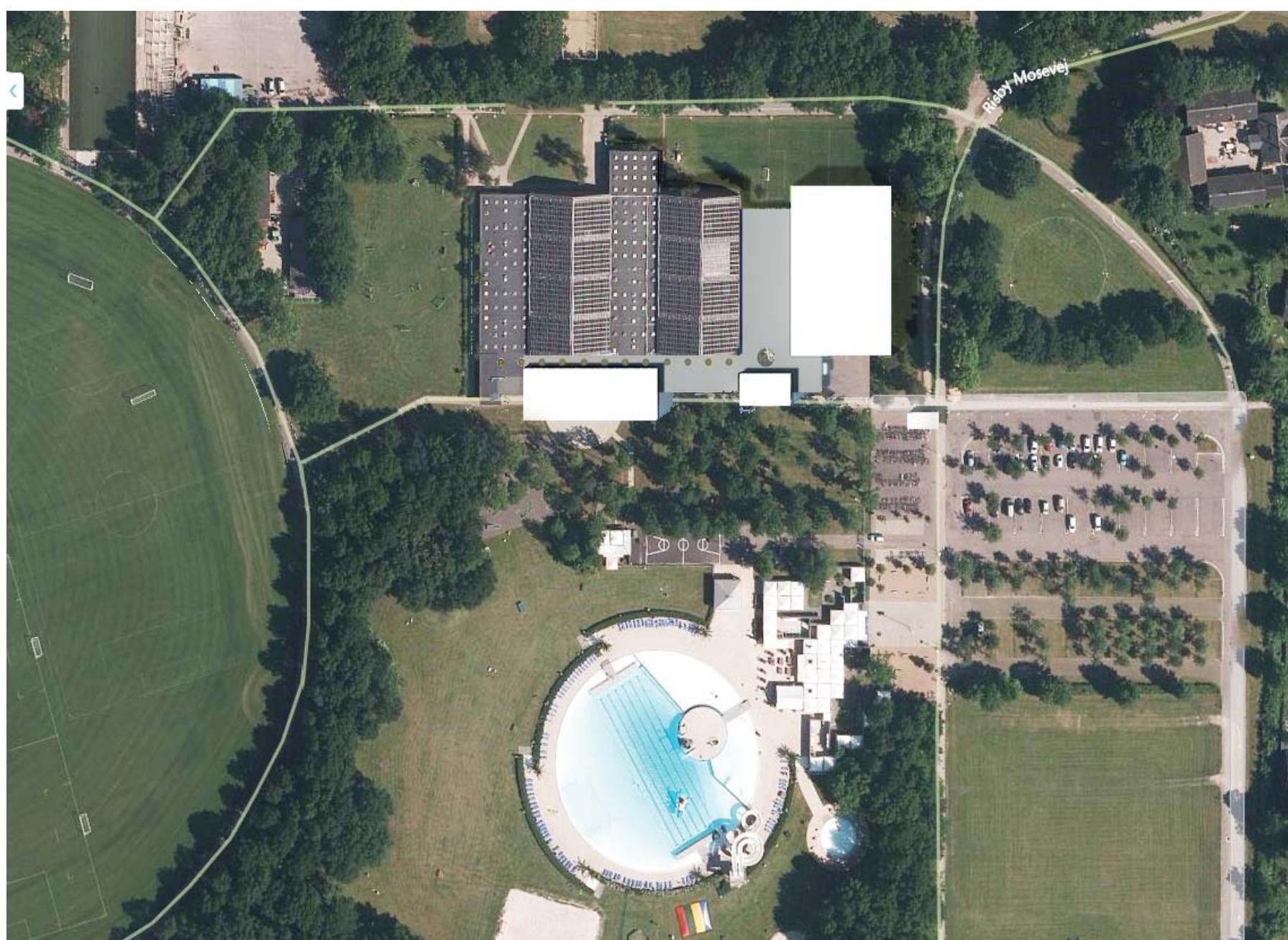
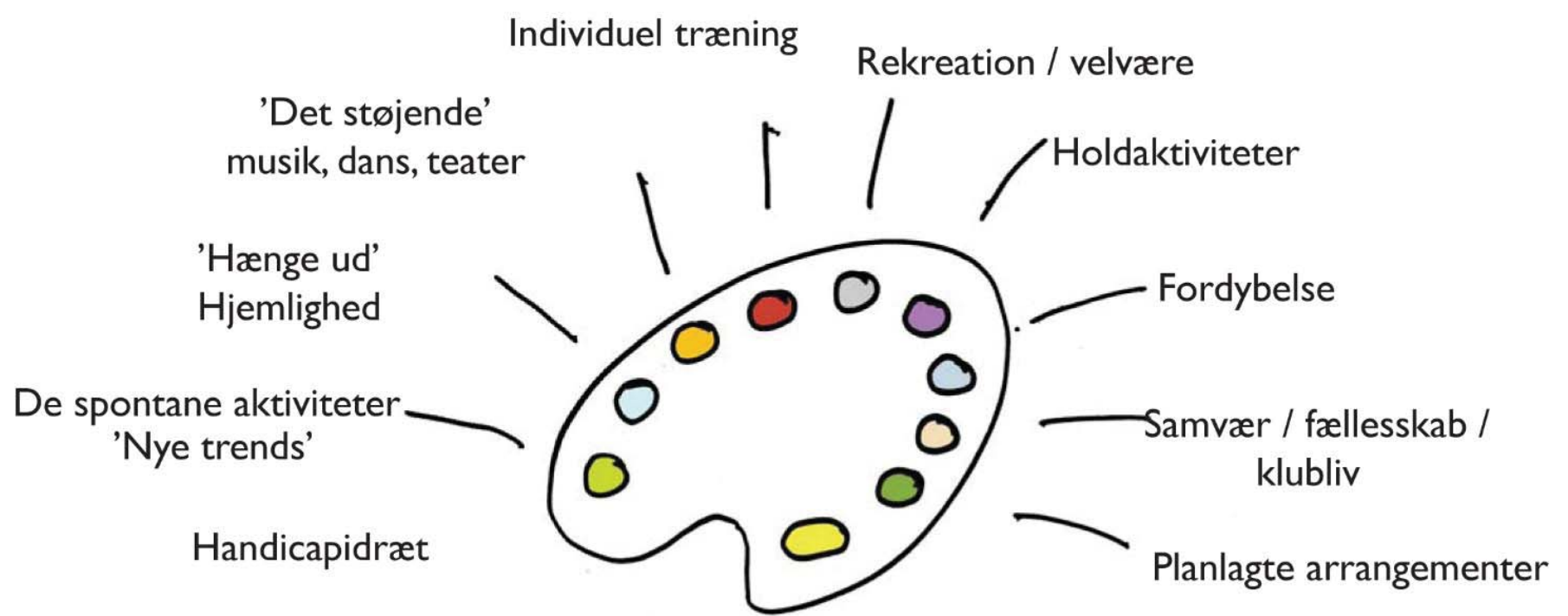


ALBERTSLUND IDRÆTTSANLÆG



HELHEDSPLAN

BBP ARKITEKTER AS



Albertslund Idrætsanlæg

Byen i bevægelse, bevægelse i byen

Visionen er at skabe et inspirerende samlingssted i Albertslund. Et sted, hvor kulturarrangementer og idræt supplerer hinanden og der opstår synergi mellem de forskellige aktiviteter.

Anlægget skal danne ramme om en bred palet af aktiviteter, som til sammen danner en dynamisk helhed med en unik arkitektonisk identitet, der kan brande Albertslund som en fremadrettet aktiv by for både alle beboere i området.



Mål

At etablere et karakterfuldt og robust anlæg som bygger på et grundlæggende princip om at få så meget idræt og bevægelse for pengene som muligt.

At skabe et multianvendeligt kultur- og idrætsanlæg, der:

- Appellerer til alle befolkningsgrupper uanset alder, køn og religion.
- Kan blive byens samlingssted dag og aften – sommer og vinter.
- Kan danne ramme om større idrætsbegivenheder
- Muliggør en mangfoldighed af udfoldelsesmuligheder ude og inde.
- Inviterer til kortere eller længere besøg, som aktiv eller tilskuer.
- Inspirerer til kropslig udfoldelse, rekreation og velvære
- Har plads til det planlagte og uforudsete – det støjende og det stille.
- Rumligt er fleksibelt, dynamisk og foranderligt.
- Har fokus på sundhed, samvær og bæredygtighed.



Konceptet

Vi vil skabe et robust og fleksibelt bygningsanlæg, der kan udvikle sig over tid uden at identiteten går tabt. Et fleksibelt anlæg, der understøtter bevægelse, leg og samspil mellem ude og inde.

Udbygningen fortsætter den eksisterende struktur og udbygger med flere nye faciliteter:

- Ny stor multihal med mobil tribune og 300 pladser
- Nyt caféområde og torv
- Køkken og affaldsgård
- Ny information ved indgangen
- Sal 1 på 190 m²
- Sal 2 på 255 m²
- Sal 3 på 120 m²
- Fire nye omklædningsrum der alle kan bruges af familier, dommere, personale og handicappede
- Diverse depoter og lockers

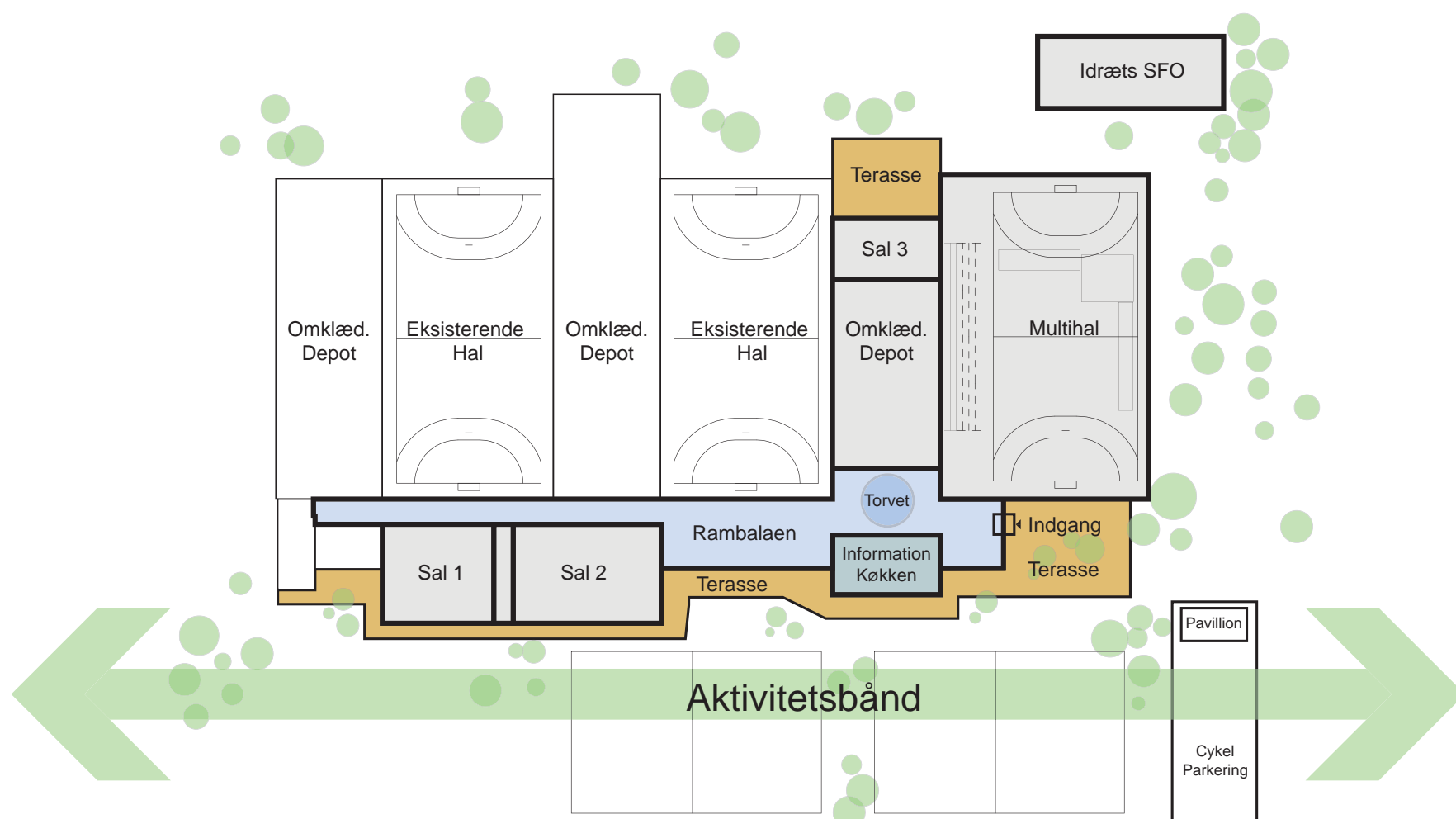
Nybyggeriet placeres, så hele anlægget fra parkeringsplads og adkomst kommer til at præsentere sig med et nyt arkitektonisk udtryk og det eksisterende anlæg skyder op bagved.

Anlægget kommer til at bestå af en række volumener i forskellig størrelse og højde, bundet sammen af en foyerbygning, der binder de forskellige funktioner sammen som en overdækket Rambla med glasfacade. Ramblaen er en slags vandrehal, med nicher til cafe, legeområde, ophold, møde m.v.

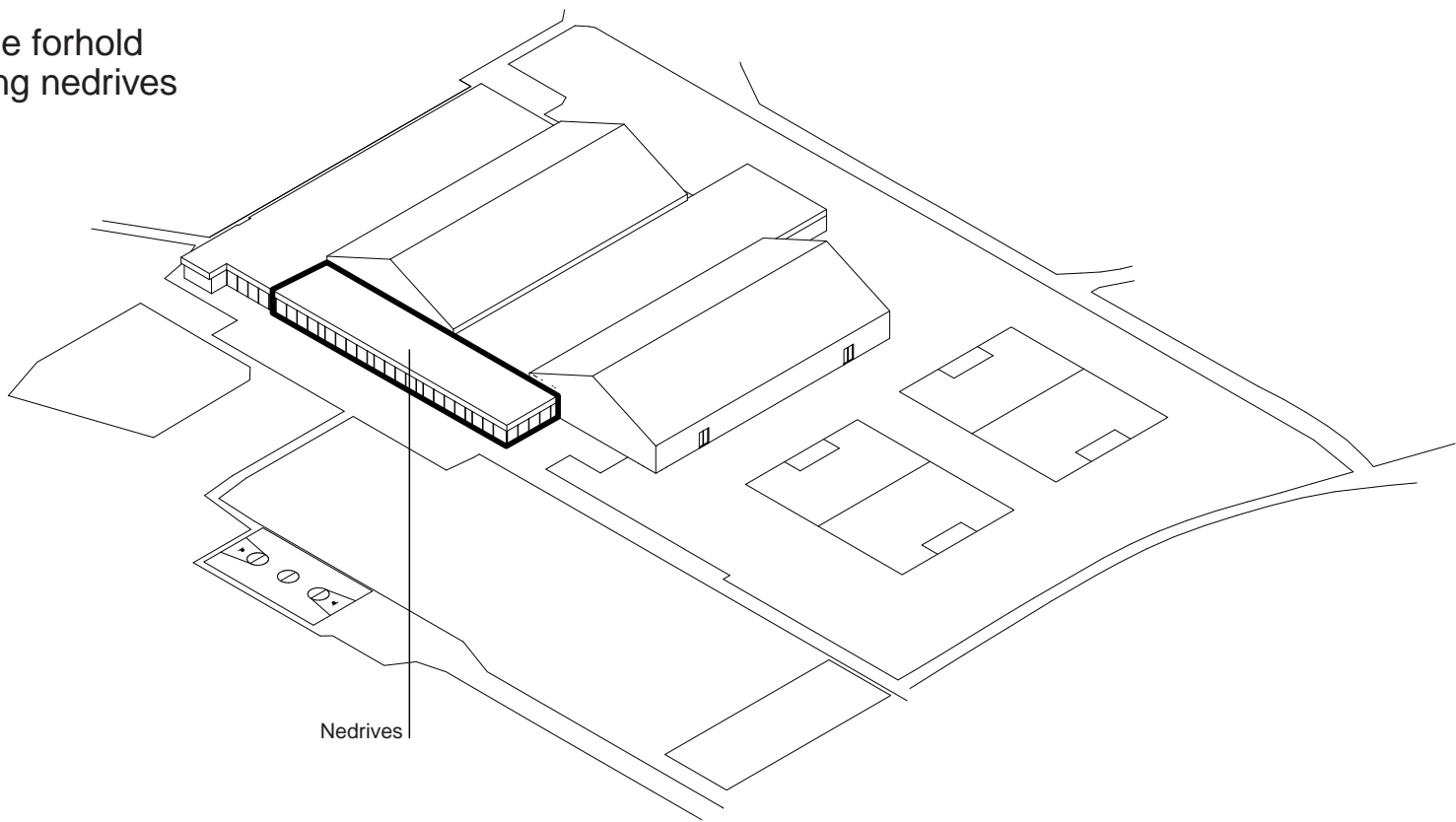
På længere sigt foreslås opført en Idræts-fritidsklub eller SFO som en selvstændig bygning i to etager nord for multihallen. Vi har god erfaring fra andre projekter med at blande juniorklub og idræt, da børnene kan anvende faciliteterne i dagtimerne.



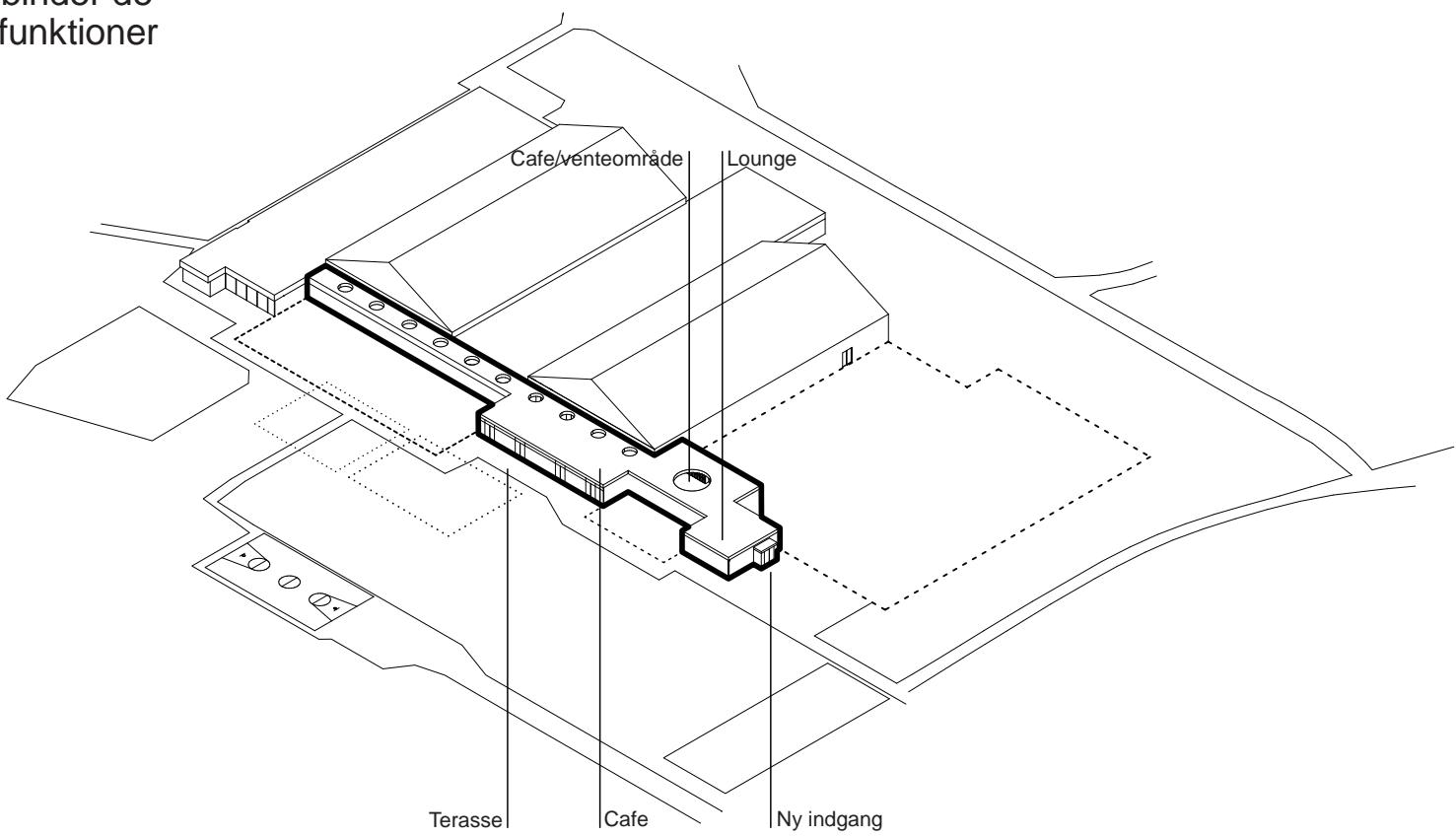
Reference: Kig fra multihal



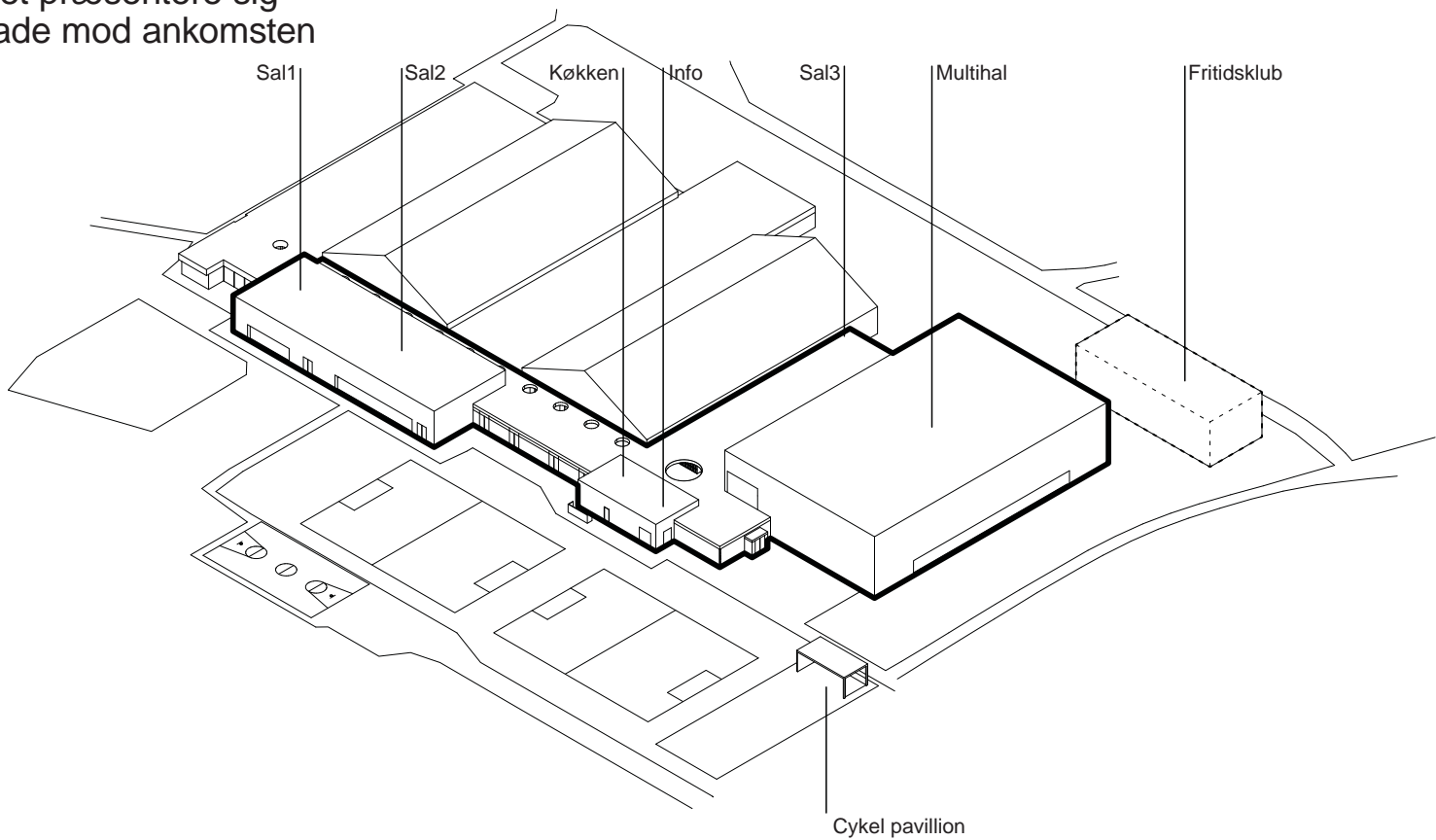
Eksisterende forhold
Foyerbygning nedrives



Rablaen forbinder de
forskelliger funktioner



Hele anlæget præsentere sig
med ny facade mod ankomsten



Adgangsforhold og udearealer

Fra parkeringspladsen og ankomsten er der fortsat et frit udkig til banerne og det grønne.

Der etableres et aktivitetsbånd foran bygningsanlægget med miniput boldbaner, minigolf og eventuelt andre mindre pladskrævende aktiviteter såsom udendørs bordtennis, petanque, stangtennis m.v.

I aktivitetsbåndet er formålet ikke alene den fysiske sundhed, men også den mentale rekreation i at lege og træne i et smukt miljø i nær kontakt med naturen. Friarealerne fungerer ikke alene som aktivitets- og træningssteder, men indbyder også til stille ophold.

En mere detaljeret bearbejdning af hvilke udeaktiviteter, der prioriteres vil ses i dialog med brugere og bygherre i en kommende fase.

Kunstlys vil kunne øge anvendeligheden af disse aktivitetsarealer i vinterhalvåret.

Foran hovedindgangen skabes en attraktiv sydøstvendt ankomstplads, som udformes med grill-plads og opholdsmulighed. Det eksisterende parkeringsanlæg og cykelparkeringen bibeholdes, mens parkeringspladsens grønne areal kan anvendes i spidsbelastningssituationer.

Ved cykelparkeringen kan etableres en minimalistisk overdækning med trykluft og vand, der fungerer som udendørs mødested for cyklister og løbere.

Anlæggets nordside bliver åbnet op med etableringen af Hal 3 og tilstødende udeareal samt motionsrummet, og det der tidligere har været oplevet som "bagsiden" af anlægget aktiveres.



Referencefoto: Glaspazier fra gulv til loft, BBP Arkitekter

Åbenhed og synergi

Anlægget er organiseret med henblik på at optimere multianvendelighed og fleksibilitet.

Den fysiske og visuelle sammenhæng mellem de forskellige funktioner er i tråd med tidens idealer om at samle forskellige aktiviteter, som kan inspirere hinanden og skabe synergi.

Med en kombination af boldspil, motion, leg og ophold kan skabes et attraktivt center, der summer af liv. Her er noget at se på og foretage sig for alle typer i alle aldre.

Åbenhed og transparens er vigtige nøgleord. Både mellem ude og inde men også internt mellem de forskellige aktiviteter. Det er vigtigt, at man kan se hinanden og inspireres til nye idrætsaktiviteter ved at se andre gøre det.

Ved at samle mange forskellige aktiviteter under ét tag får man skabt et samlingssted, hvor der hele tiden sker noget nyt. Det vil i sig selv tiltrække besøgende.

Den attraktive nye cafe med udendørs og indendørs ophold kan også blive et udflugtssted hvor man eksempelvis mødes til søndagsbrunch. Vandreturen for stavgængerne starter og slutter her, og det samme gør motionscykelholdet og mini-marathon løberne.

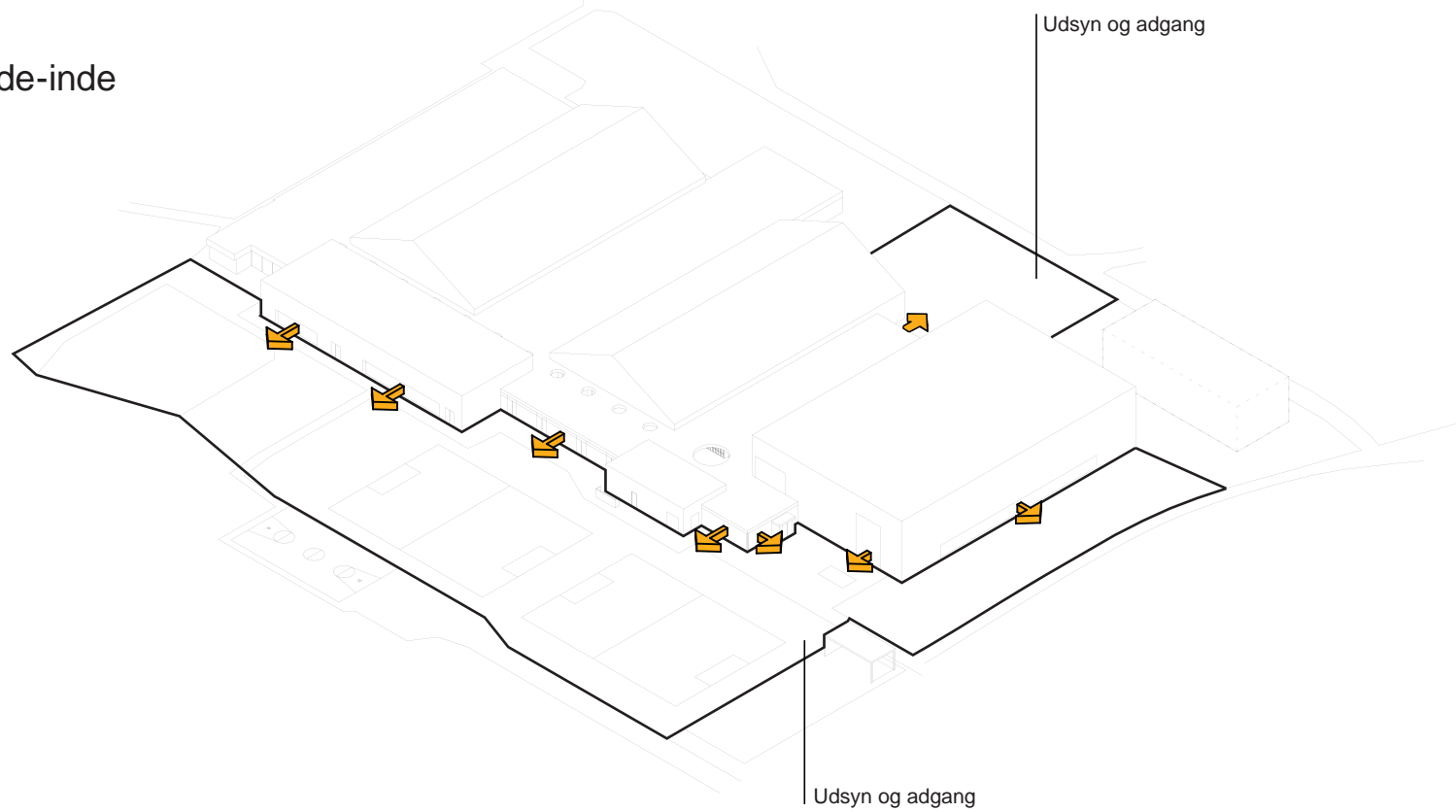
På sin vej gennem Ramblaen oplever man forskellige aktivitetstilbud der vil inspirere til at komme igen og gøre brug af faciliteterne.

Forældre, der kører børnene til træning kan i ventetiden foretage sig noget fornuftigt – f.eks. gå i motionsrummet eller læse dagens avis over et glas friskpresset juice i caféen. Pensionister kan få frisk luft og adspilde sig med petanque, krolf eller minigolf, mens børnene kan tage et slag bordtennis eller bordfodbold eller en tur på klatreredskeberne mod vest.

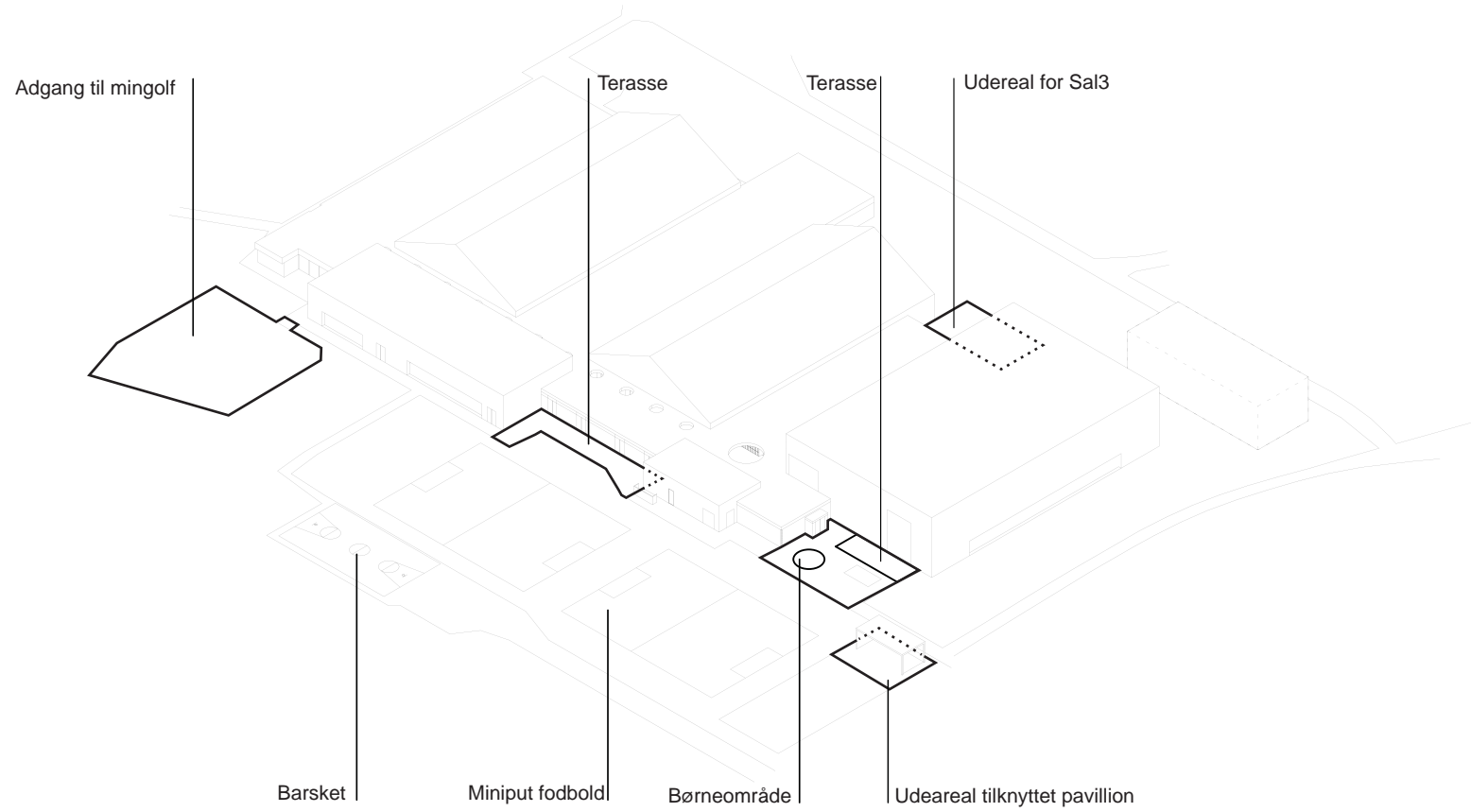


Facade: Eksisterende hal.

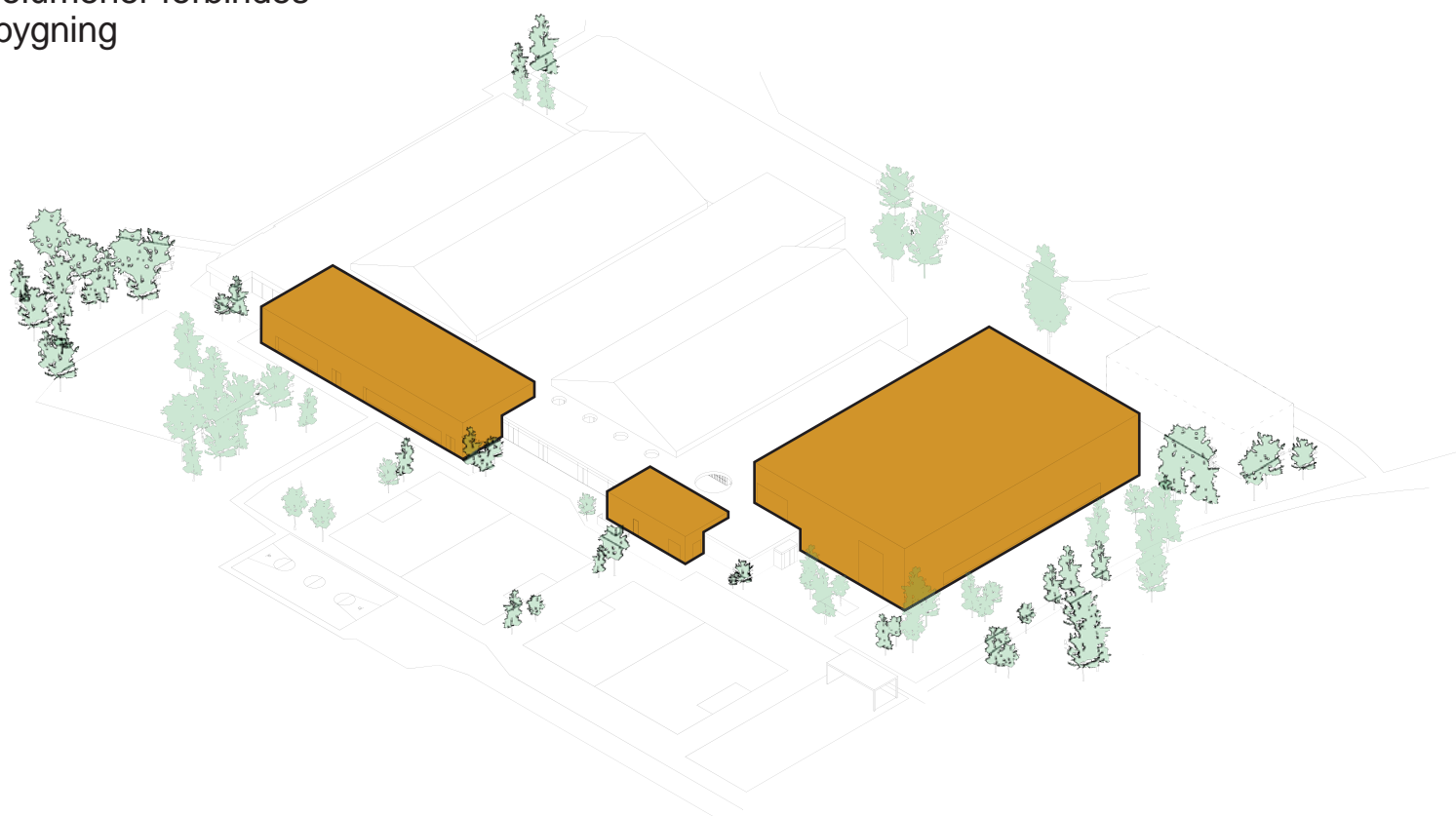
Kontakt ude-inde

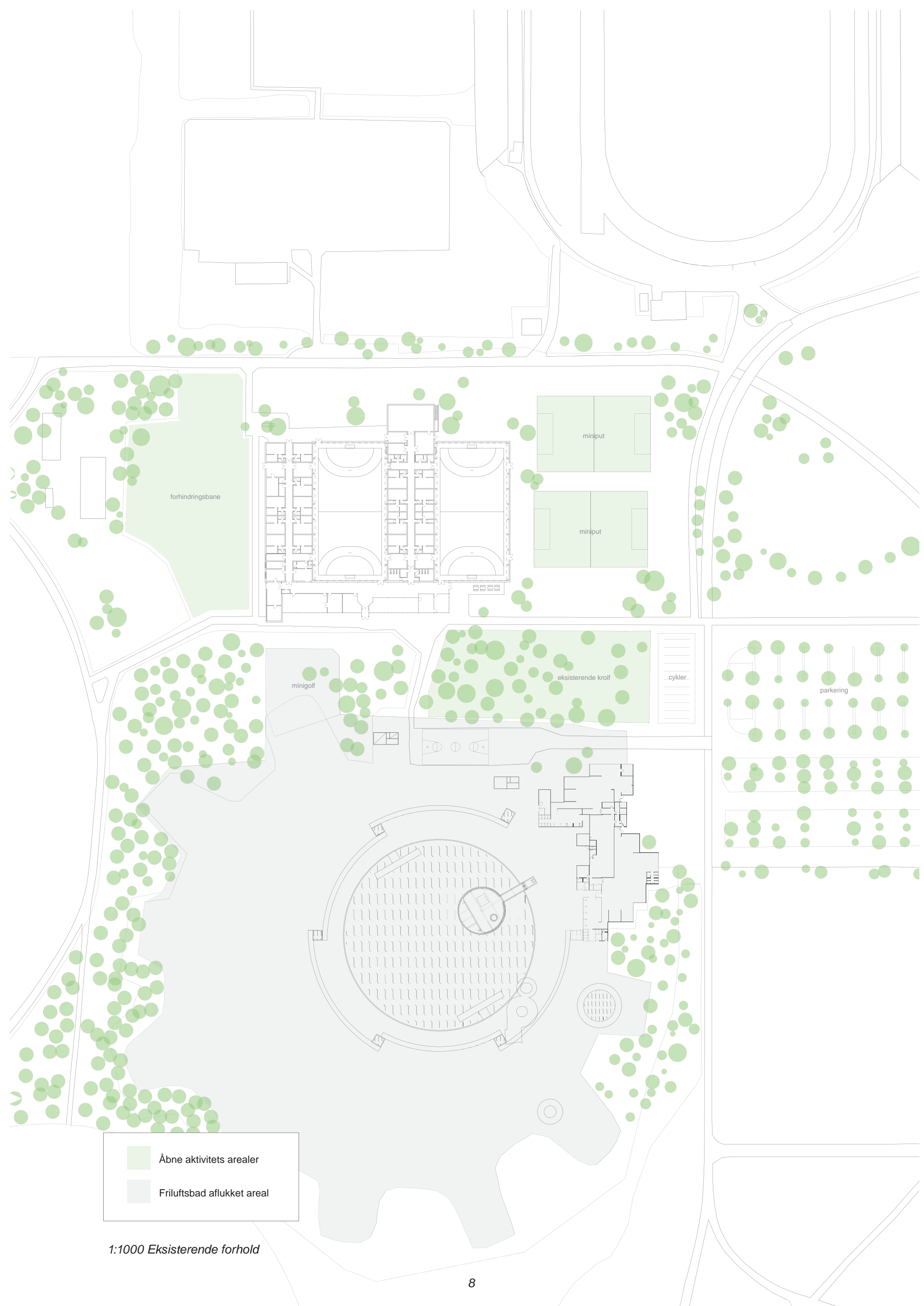


Udearealer

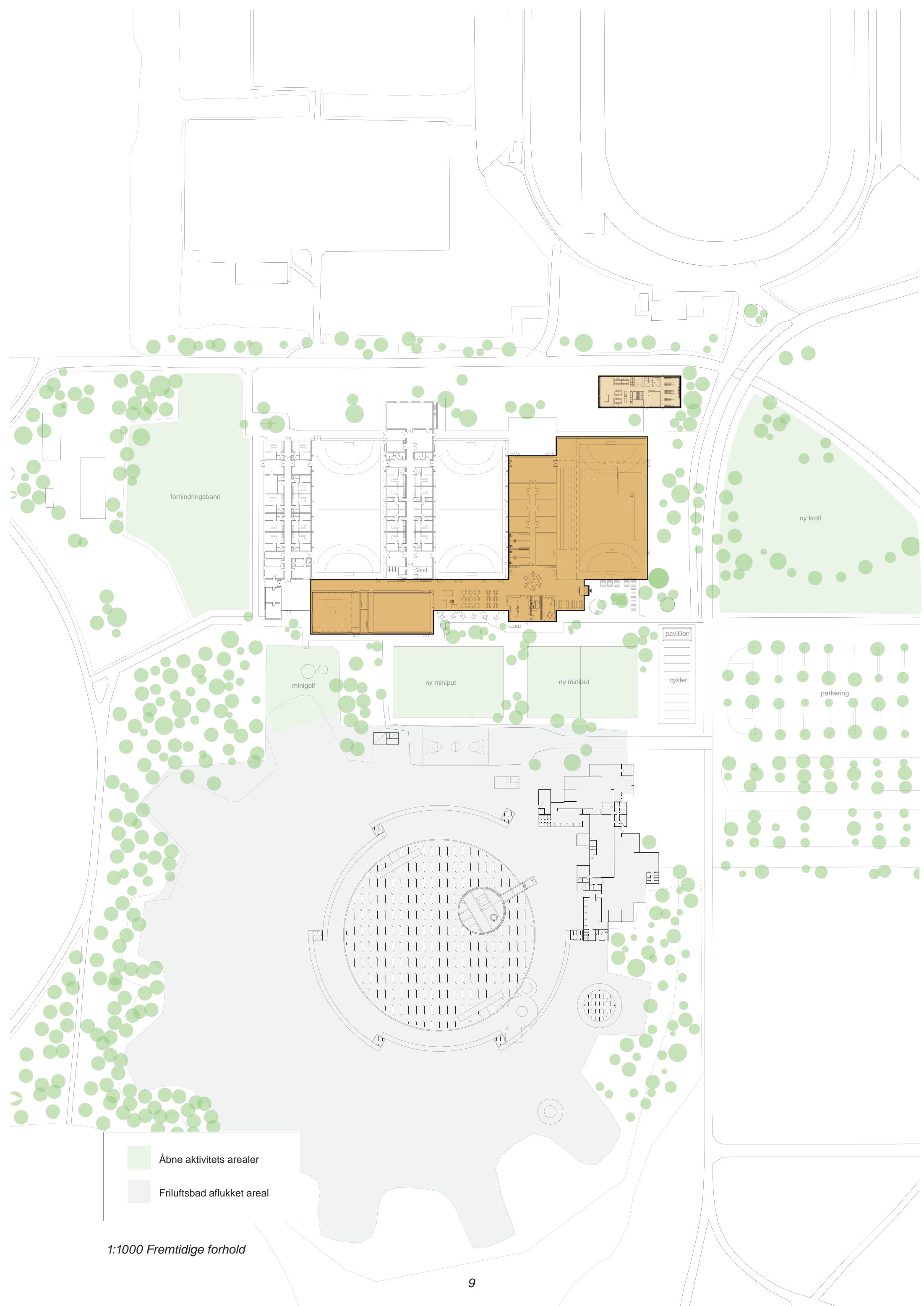


Bygningsvolumener forbindes af mellembygning



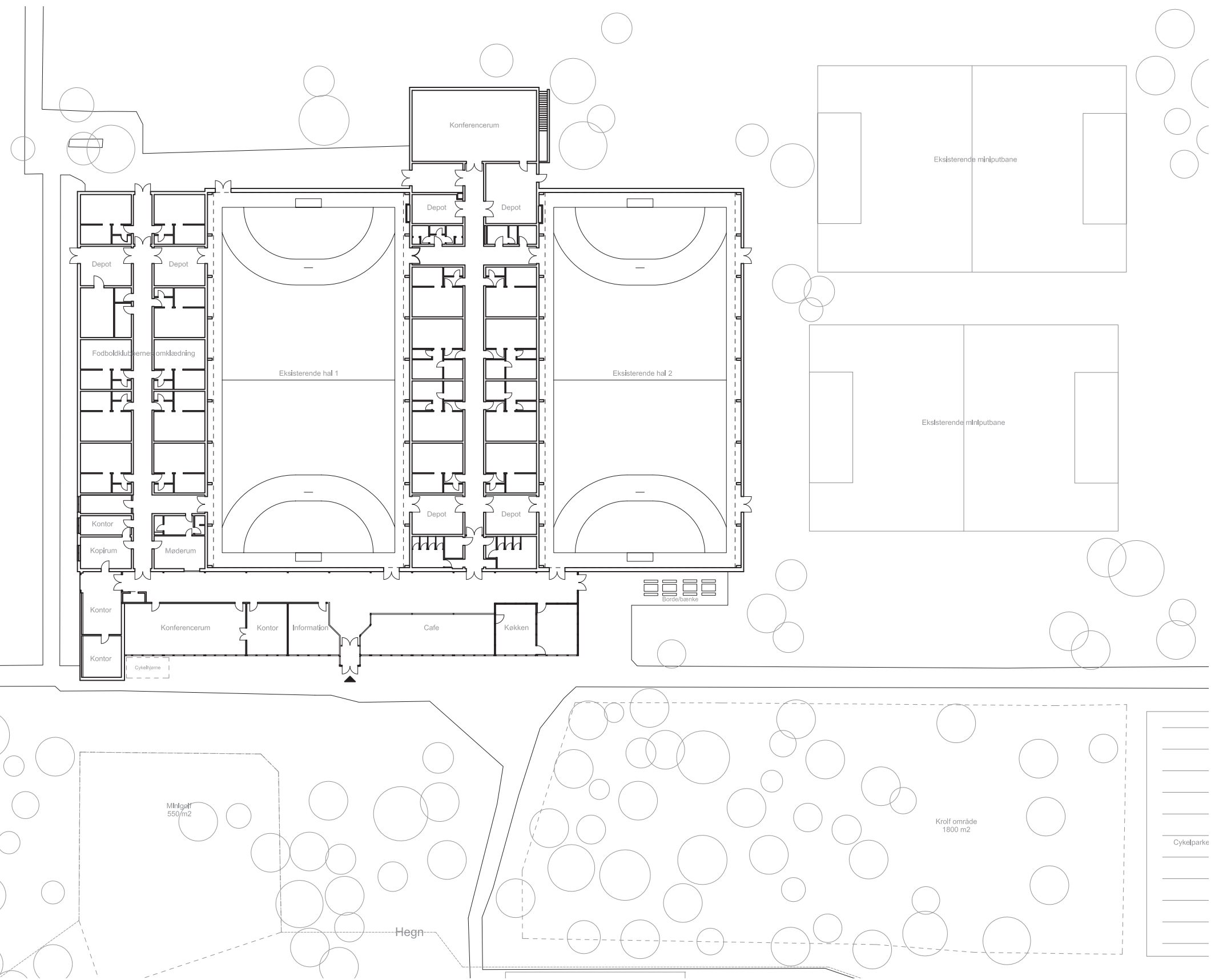


1:1000 Eksisterende forhold



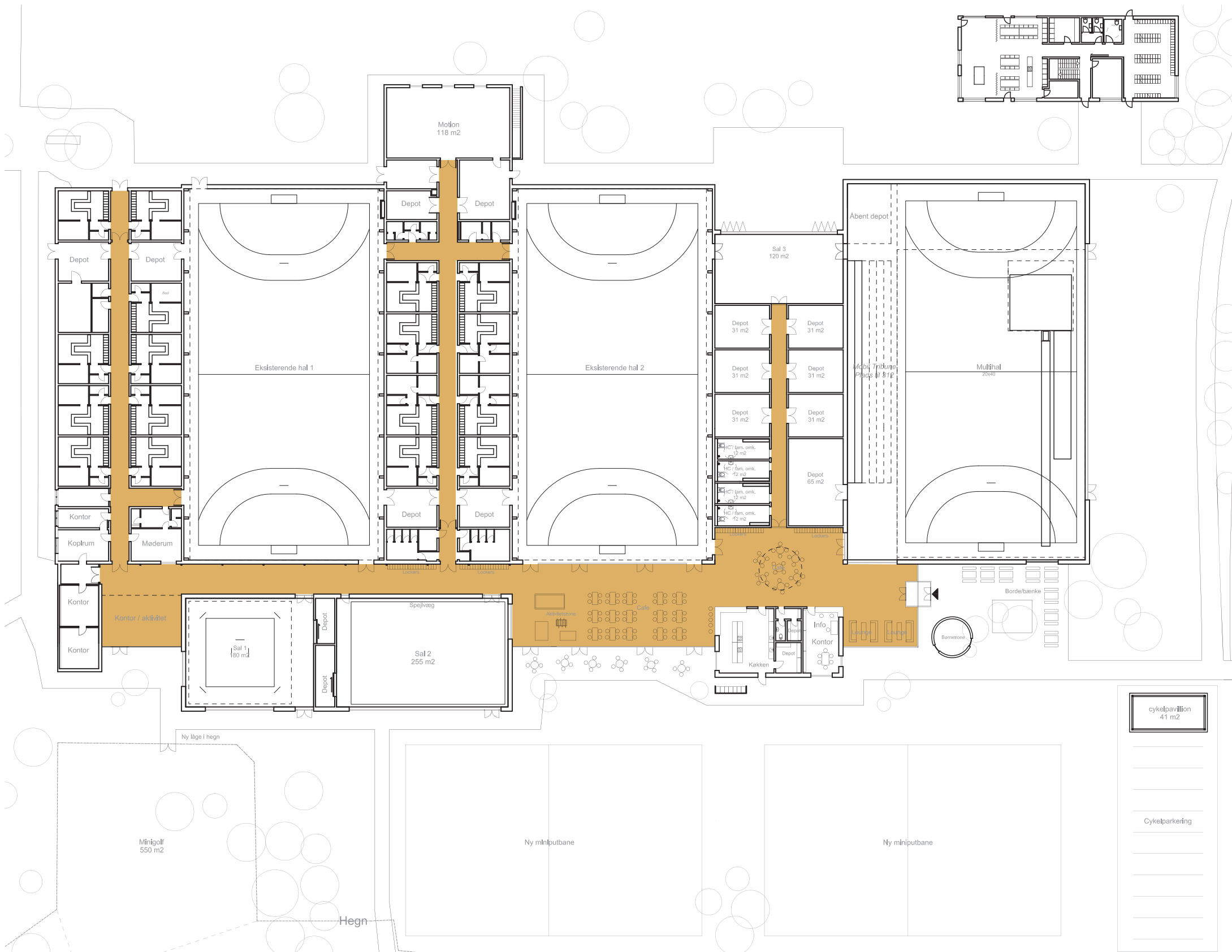
	Åbne aktivitets arealer
	Friluftsbad aflukket areal

1:1000 Fremtidige forhold

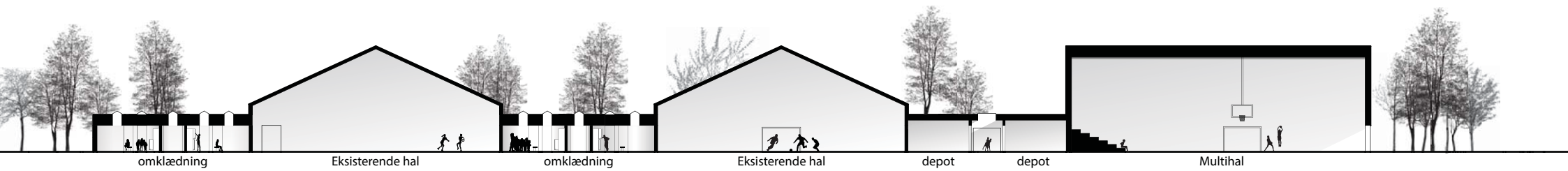


1:500 Eksisterende forhold





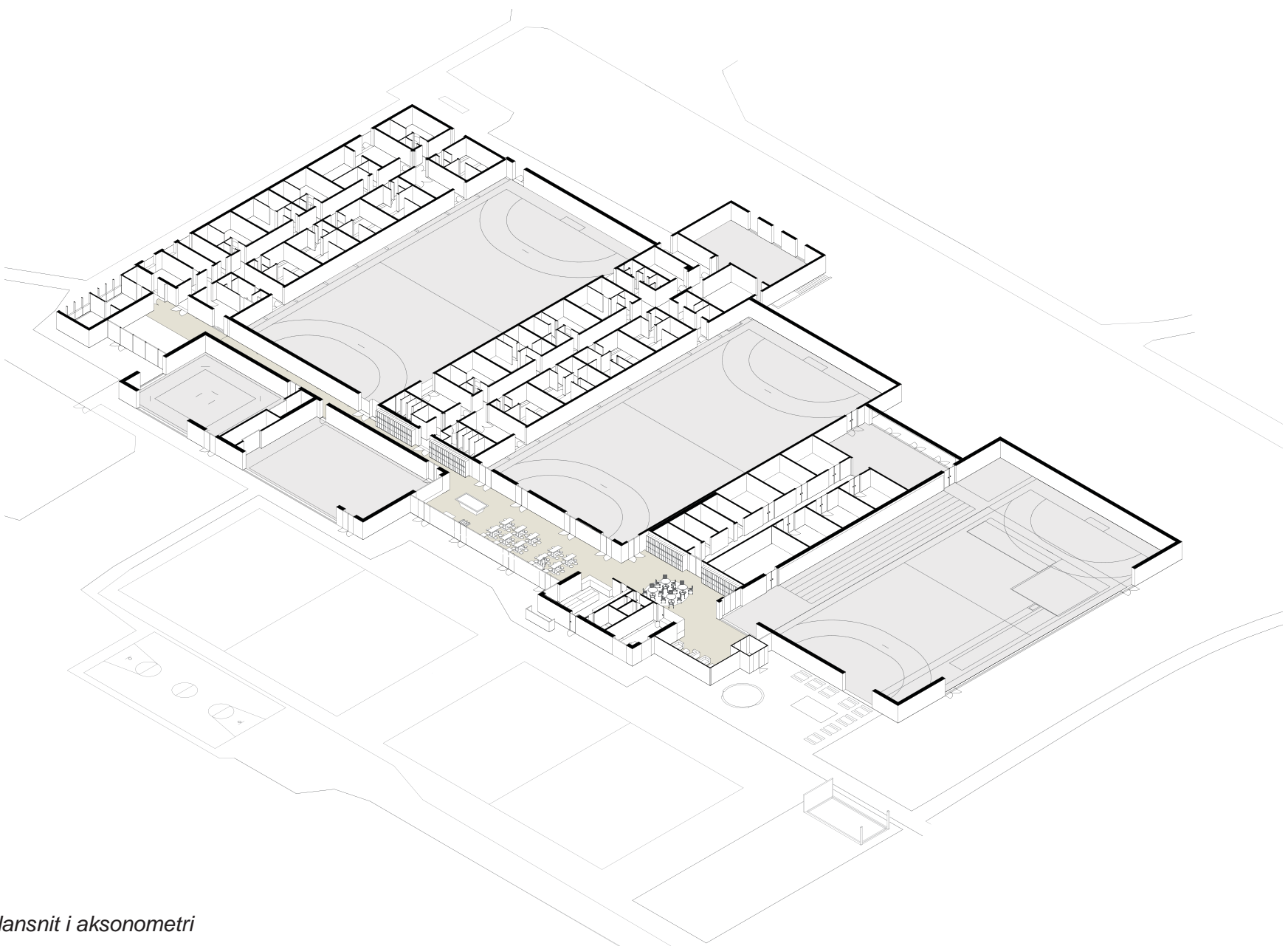
1:500 Fremtidige forhold



1:500 Snit mod nord



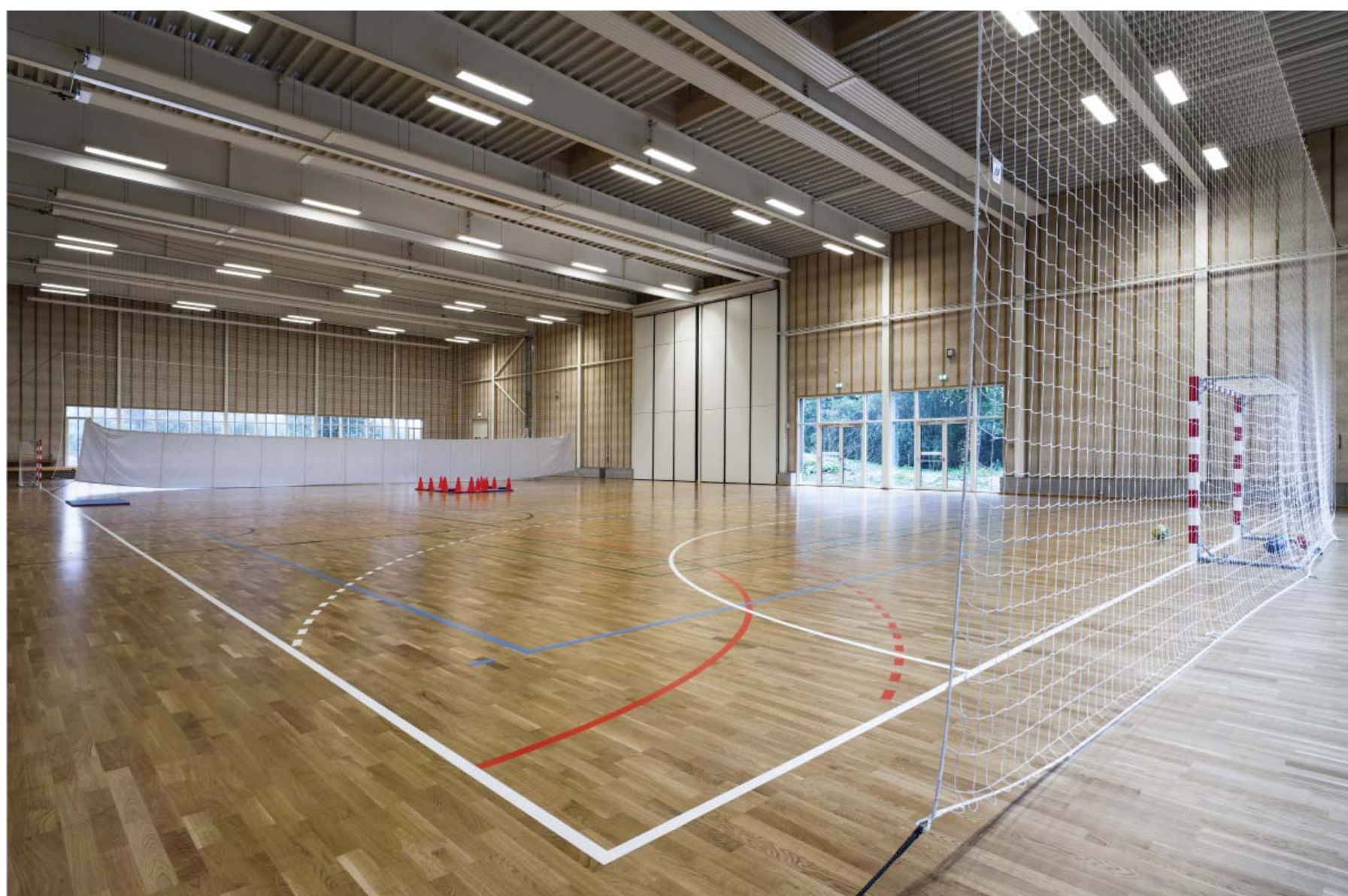
1:500 Snit mod syd



Plansnit i aksonometri



Kig fra boldbaner mod ny indgang og café / terrasse

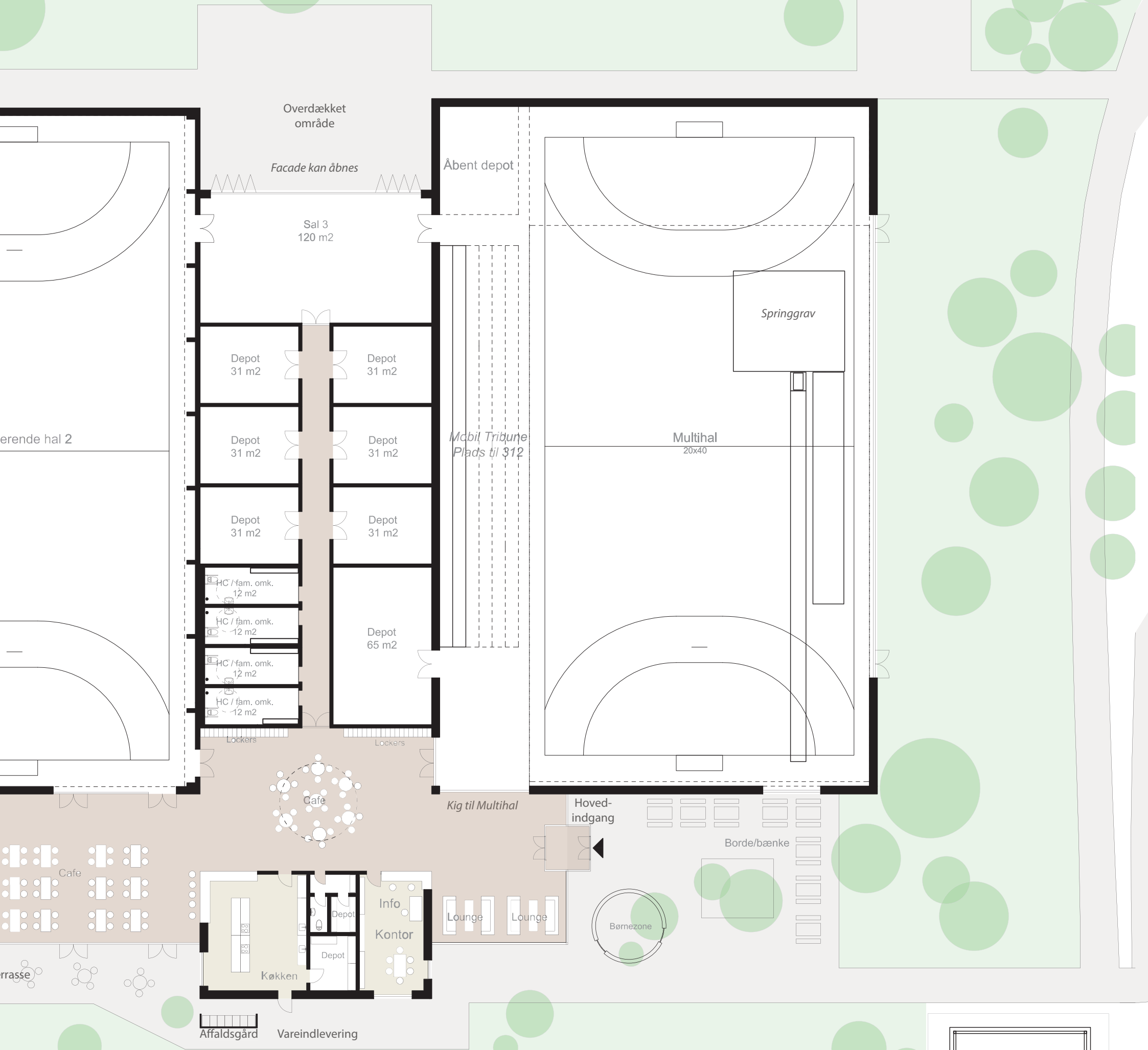
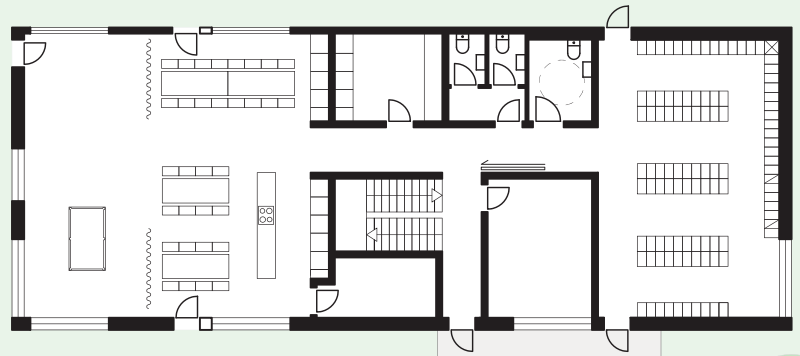


Eksempel på multihal indefra. (BBP)



1:250 Plan

Minigolf
550 m2



cykelpavillion
41 m²

Cykelparkering

Ny miniputbane

Multihallen

Multihallen er til de pladskrævende aktiviteter.

Her kan spilles de traditionelle boldspil og der er en frihøjde under dragerne på 7 m. Mellem dragerne er der 8 m frihøjde af hensyn til badminton.

Gulvet udføres som et fjedrende sportsgulv i lakeret asketræsparket. Der etableres en zone til mobiltribune med ca. 300 siddepladser. Når tribunen er slået sammen kan arealet anvendes til opvarmning, udstrækning, bordtennis m.v.

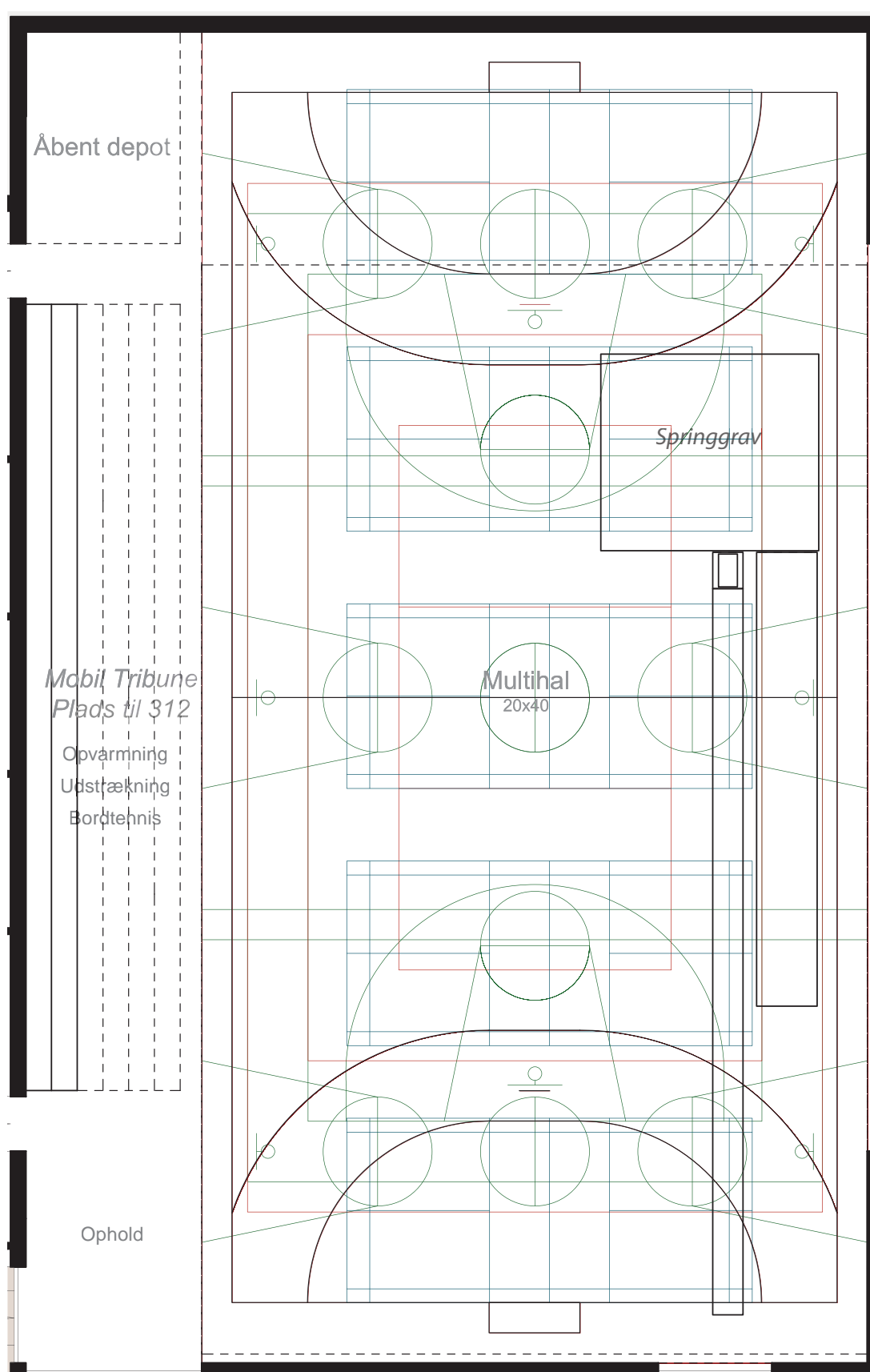
Multihallen kan deles op i mindre afsnit ved brug af gardiner eller net, der visuelt afskærmer helt eller delvis.

Her er rum til de pladskrævende boldspil:

- Gymnastik – med redskaber (springgrav)
- Håndbold, Floorball, Minifodbold
- Badminton, bordtennis
- Volleyball og Basketball

Multihallen forsynes med en springgrav på 5x6 m. Springgraven kan dækkes til med trægulv vha. hydraulisk løsning med tryk på en knap.

Multihallen kan opdeles på tværs i 2-3 mindre områder, så der kan foregå forskellige aktiviteter på samme tid.



1:200 Planudsnit af multihal

Ramblaen - hovedindgang, torv og cafe

Hovedindgangen er placeret mod sydøst med kort afstand til parkeringspladsen. Fra hovedindgangen er der et flot kig hen over torvet med det runde store ovenlys og videre langs Ramblaen til cafeområdet og de andre funktioner.

Der etableres et vindfang på 3x3m, hvor der til venstre for findes et loungeområde, hvor man kan følge med i hvem, der kommer og går. Her er også udsyn til parkeringspladsen, til brug for eksempelvis børn der venter på at blive hentet.

Mellem køkkenet og Sal 1 er et fleksibelt caféområde med borde og stole, der kan fungere som lektiecafe. Her kan eleverne hænge ud efter skoletid, inden de skal træne. Her er internet med game/pc stationer. Personalet i cafeen holder lidt øje med, at der er ro og orden.

Køkken og information

Der etableres et informationskontor umiddelbart inden for hovedindgangen. Information og køkkenet er placeret sammen, så man eventuelt i mindre travle perioder kan nøjes med én person som bemanning.

Der indrettes et køkken med tilhørende kontor, toilet og depot. Der er direkte adgang ude fra til vareindlevering og udgang til afskærmet affaldsgård.

Der er plads til at placere en fritstående buffet foran køkkenet til opstilling af søndagsbrunch, frokostbuffet, salatbord o.l.

Uden for er der grill-plads, som enten kan bruges af gæsterne eller af køkkent, der i sommerperioden eksempelvis kan tilberede grillmad på en fast ugedag.



1:200 Planudsnit af Ramblaen og Køkken/Information



Eksempel på multihal med glasparti og pladebeklædning. Lavere indgangsparti foran. - Sophienborg Multihal, BBP

Sal 1

Sal 1 er et kvadratisk rum på 180 m² (ca.13 x 13 m) med en opholds- og depotzone til den ene side. Lofthøjde 5 m og trægulv.

Rummet kan forsynes med en måtte, så det er velegnet til taekwondo, pilates, yoga m.v.

Sal 2

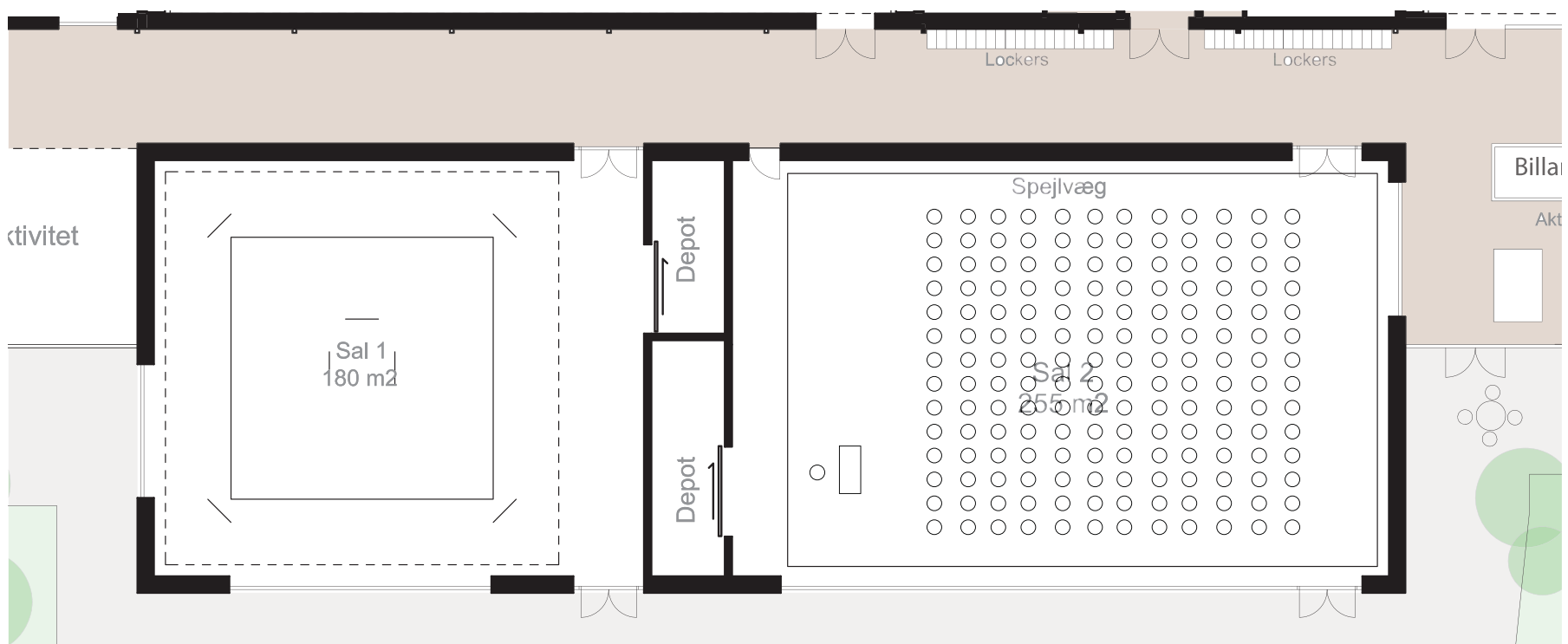
Sal 2 er et velproportioneret, multianvendeligt rum på ca. 250 m² (13 x 20 m) med en frihøjde på 5 m. Rummet har trægulv og spejlvæg. Sal 2 kan anvendes til et utal af aktiviteter – aerobic, dans, bordtennis, crossfit, m.v.

Her kan også holdes forskellige kulturarrangementer (med op til 250 personer) af social karakter – film, musik, aftenskole, foredrag, vinsmagning, udstilling af lokale kunstnere m.v.

Her holder "læseklubben" det månedlige møde og får bag efter en let anretning i cafeen. Når der er EM eller VM vises kampene på storskærm. Lokalet kan også anvendes til konferencer, receptioner, selskaber, fødselsdage m.v.

Sal 3

Mellem eksisterende hal og ny multihal etableres en mindre Sal 3 på ca. 120 m². (8 x 15 m). Her kan glasfacaden trækkes til side og foran kan etableres et halvtag. Rummet forsynes med ribber og almindeligt trægulv.



1:200 Planudsnit af Sal 1 og Sal 2



Omklædningsrum

Der placeres fire nye mindre omklædningsrum - ved den nye multihal - til brug for folk, der ikke ønsker at klæde om sammen med andre eller familier, personale, handicappede, dommere, lærere m.v.

De eksisterende omklædningsrum ombygges, og forsynes med lockers, så rummene får en større anvendelse og ikke låses af og blokeres i mens eksempelvis et fodboldhold er ude at træne.

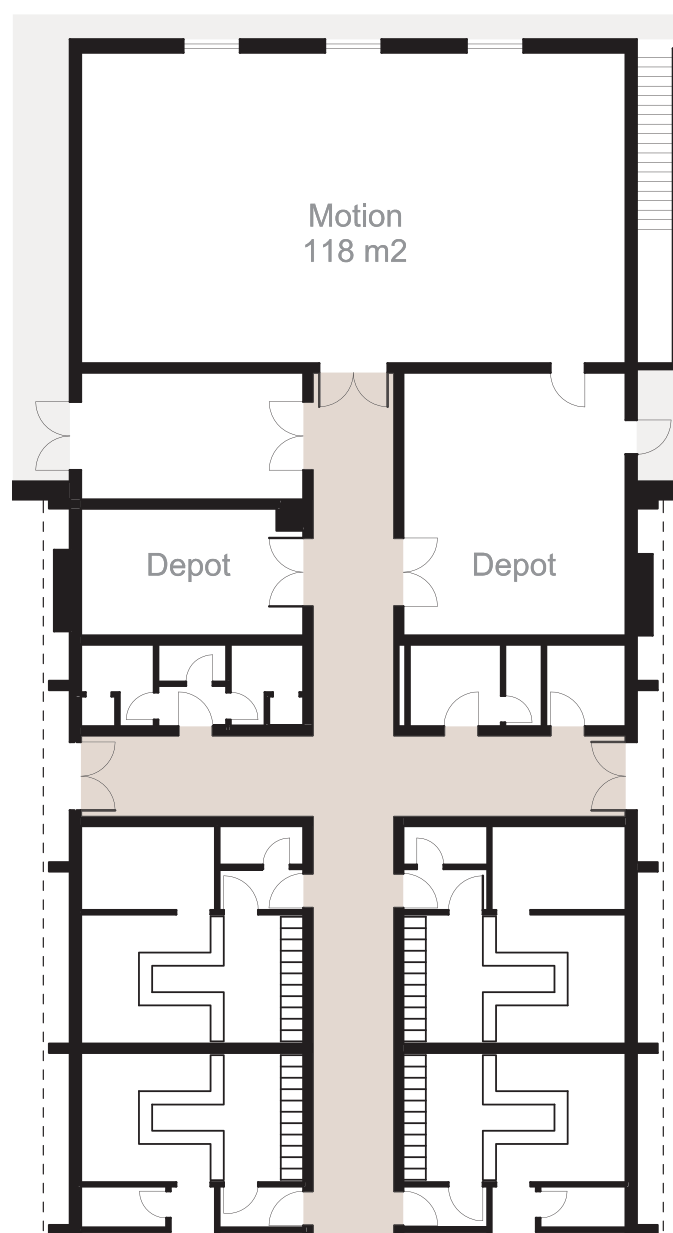
Depotrum og lockers

Det etableres en række mindre depotrum i den nye mellembygning mellem eksisterende hal og ny multihal.

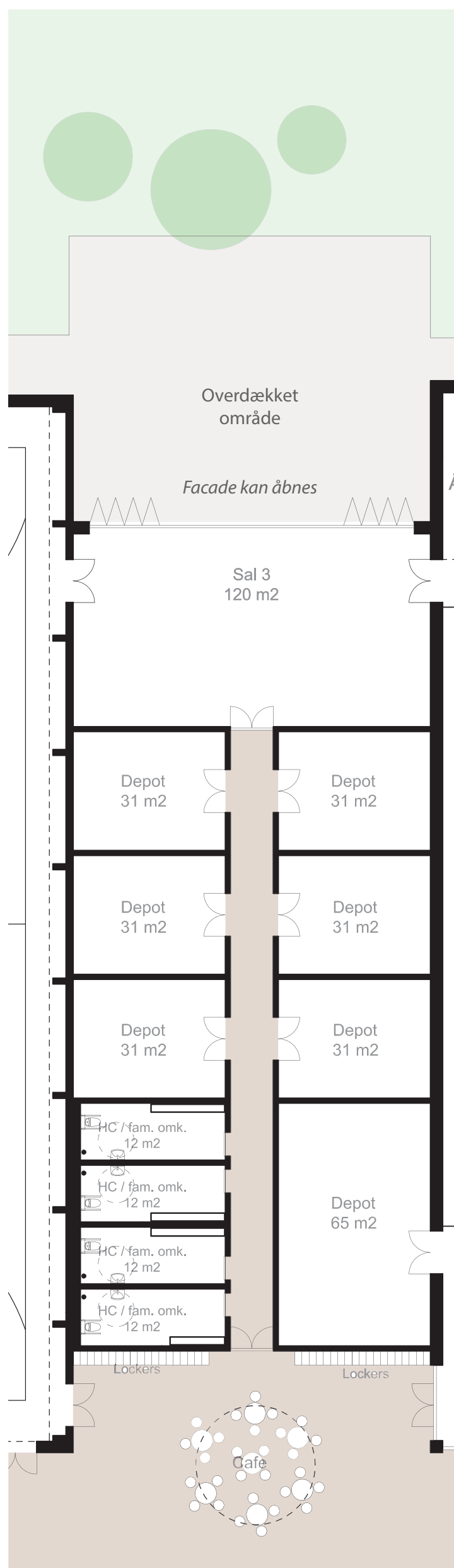
Desuden placeres lockers forskellige steder i anlægget i forbindelse med ramblaen, så men let kan lukke sine ting inde.

Motionsrum

Der indrettes et eksisterende rum med træningsredskaber, ribber og vægte, samt et område til opvarmning og udstrækning.



1:200 Planudsnit af motionsrum samt ny indretning af eksisterende omklædningsrum



1:200 Planudsnit af Sal3 samt nye omklædninger og depot

Arkitektur

Bygningsanlægget er sammensat af firkantede volumener i en etage med et minimalistisk design. Hver bygning har sin egen højde afstemt efter funktionen. Der tilstræbes et nordisk og rent udtryk med anvendelse af gedigne materialer og få farver som en neutral baggrund for de mange aktiviteter, kulturarrangementer, udstillinger m.v.

Der foreslås vandrette tage på volumenerne, da det giver størst fleksibilitet i anvendelse og indretning. De minimalistiske "kasser" vil sammen danne et harmonisk udtryk og indramme en attraktiv terrasse foran caféområdet.

Multihallen og de andre volumener fremstår udadtil med pladebeklædt let facade (f.eks. Swisspearl), der muliggør en opdeling af de store volumener, der herved nedproportioneres.

Der etableres generelt glaspartier med en højde på 210 cm, så man får god kontakt mellem ude og inde.

Der kan anvendes forskellige typer glas:

- Transparent, almindeligt klart glas
- Mattered/ serigraferet / translucent
- Ikke transparent glas (emalit med isolering bagved)

Sidstnævnte for at styre indeklimaet og undgå blænding.

Loftet fremstår som en lys homogen, akustisk dæmpende flade – f.eks. træbeton med indbyggede downlights.

Den neutrale farveholdning er nordisk og arkitektonisk langtidsholdbar/ fleksibel og skaber en ren baggrund for skiftende lyssætning og midlertidige installationer – "tæpper", gardiner, bannere, møbler, skranke, mobile lockers, reoler m.v. i afstemte farver.



1:250 Opstalt mod syd - eksempler på en eventuel facadeløsning

Bæredygtighed

Bæredygtighed er et fundamentalt krav vi må stille til kommende byggeopgaver. Ordet dækker en bred vifte af forhold, som skal tilgodeses og optimeres:

- Arkitektonisk og teknisk bæredygtighed - funktionalitet, fleksibilitet, kvalitet og holdbarhed over tid.
- Social bæredygtighed - samfundsmæssigt, menneskeligt og organisatorisk (herunder tilgængelighed)
- Økonomisk bæredygtighed – samfundsøkonomisk og totaløkonomisk.
- Miljømæssig bæredygtighed – naturressourcer, miljø, vand og energi

Nærværende projekt har fokus på alle disse aspekter ud fra en holistisk tankegang og målsætning, og i den kommende proces undersøges og vurderes en række miljømæssige tiltag med henblik på at reducere ressourceforbrug:

- Grønne tage med sedum på nye haller. Det grønne tag tilfører varmeisolering og termisk masse og har endvidere potentiale til at øge biodiversiteten. Tagfladen forsinker regnvandet ved pludselige kraftige regnskyl. Alternativt kan tagvand opsamles og anvendes i toiletter eller ledes til forsinkelsesbassin udenfor.
- Optimeret isolering og designmæssige løsninger der giver høj tæthed reducerer varmetab og overophedning.
- Rationelle og optimerede konstruktioner er materialebesparende og anvendes som gennemgående princip. Flexibilitet og foranderlighed i projektets struktur sikrer langtidsholdbare løsninger.
- Naturlig ventilation og frikøling/ natkøling. Energiforbruget reduceres ved at anvende naturlig og behovsstyret ventilation (hybrid) med effektiv varmegenvinding.
- Udnyttelse af dagslys er en væsentlig kilde til energibesparelse. Dagslys giver bedre lyskvalitet og bedre trivsel end kunstlys. Der skal sikres mod blænding i haller, der anvendes til boldspil. Overalt i anlægget bruges der energibesparende lyskilder.
- Solceller kan forsyne bygningen med el til drift, og kan med fordel anvendes i kombination med det grønne tag, idet kølingen fra taget vil forøge solcellernes effektivitet.

- Anvendelse af vandbesparende armaturer i toiletter og baderum.

Nævnte tiltag er punkter, der i en eventuel videre proces vil blive diskuteret og prioriteret i samråd med bygherren.

Indeklima

Der sikres et godt indeklima ved anvendelse af miljøvenlige materialer uden emission af skadelige stoffer og et fornuftigt luftskifte.

Visuelt skabes et attraktivt miljø med gode dagslysforhold og oplevelse af tæt kontakt mellem ude og inde.

Lydæssigt skal der fokuseres på at sikre en god akustik i de store åbne rum.

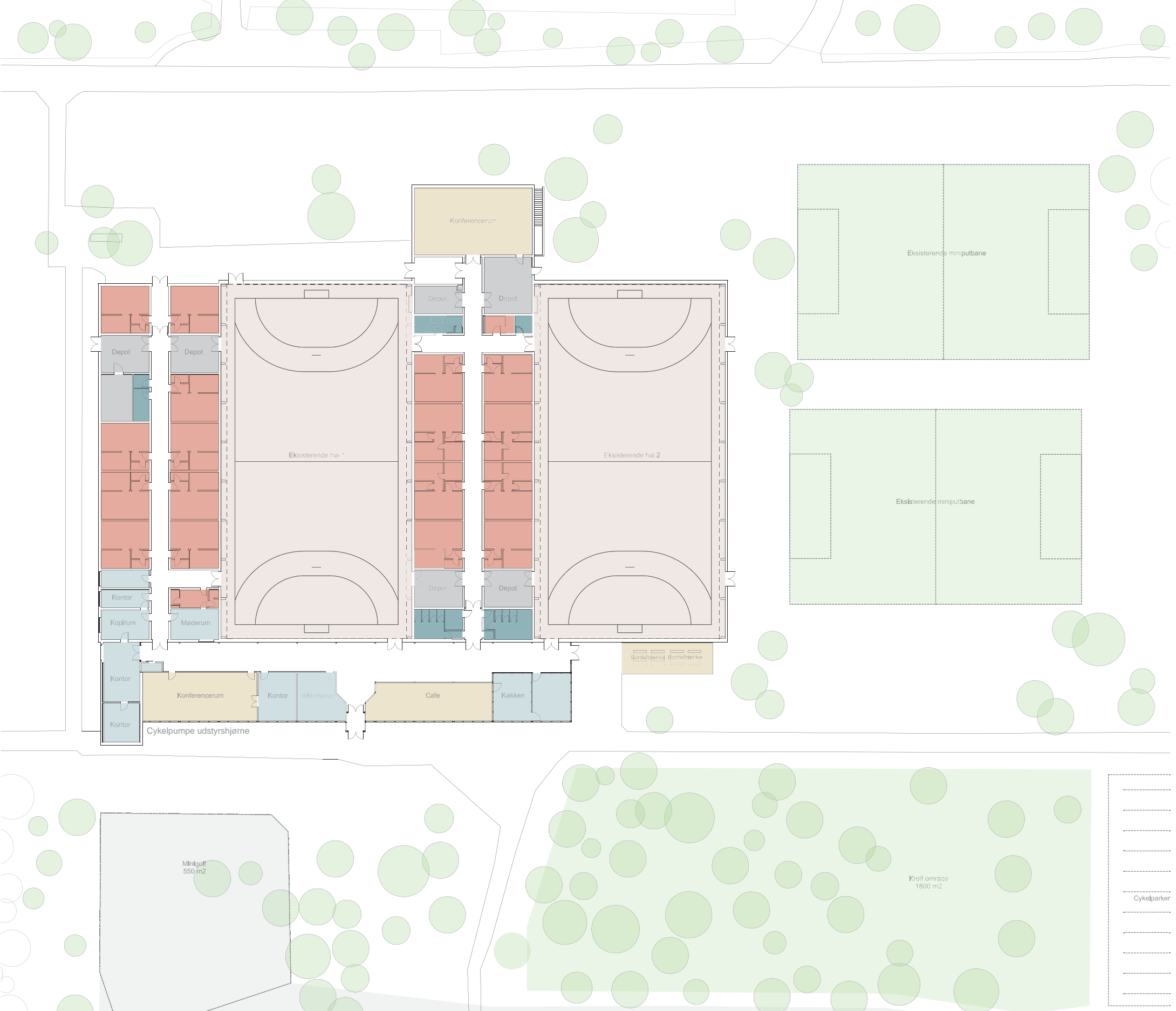
Hovedparten af loftfladerne udføres med akustisk dæmpning. Der suppleres med absorbenter på udvalgte vægpartier.

Drift og vedligehold

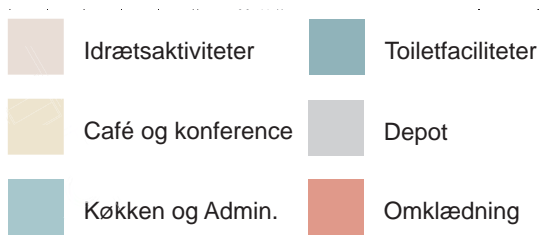
Der er i valg af materialer og byggeteknik samt udformning af installationer lagt vægt på at skabe løsninger der er fornuftige i henseende til drift og vedligehold.

Generelt er der fokus på at overfladerne skal kunne tåle det daglige slid og patinere pænt. Desuden lægges vægt på at anvende overflader, der kan rengøres på en miljømæssig forsvarlig måde.





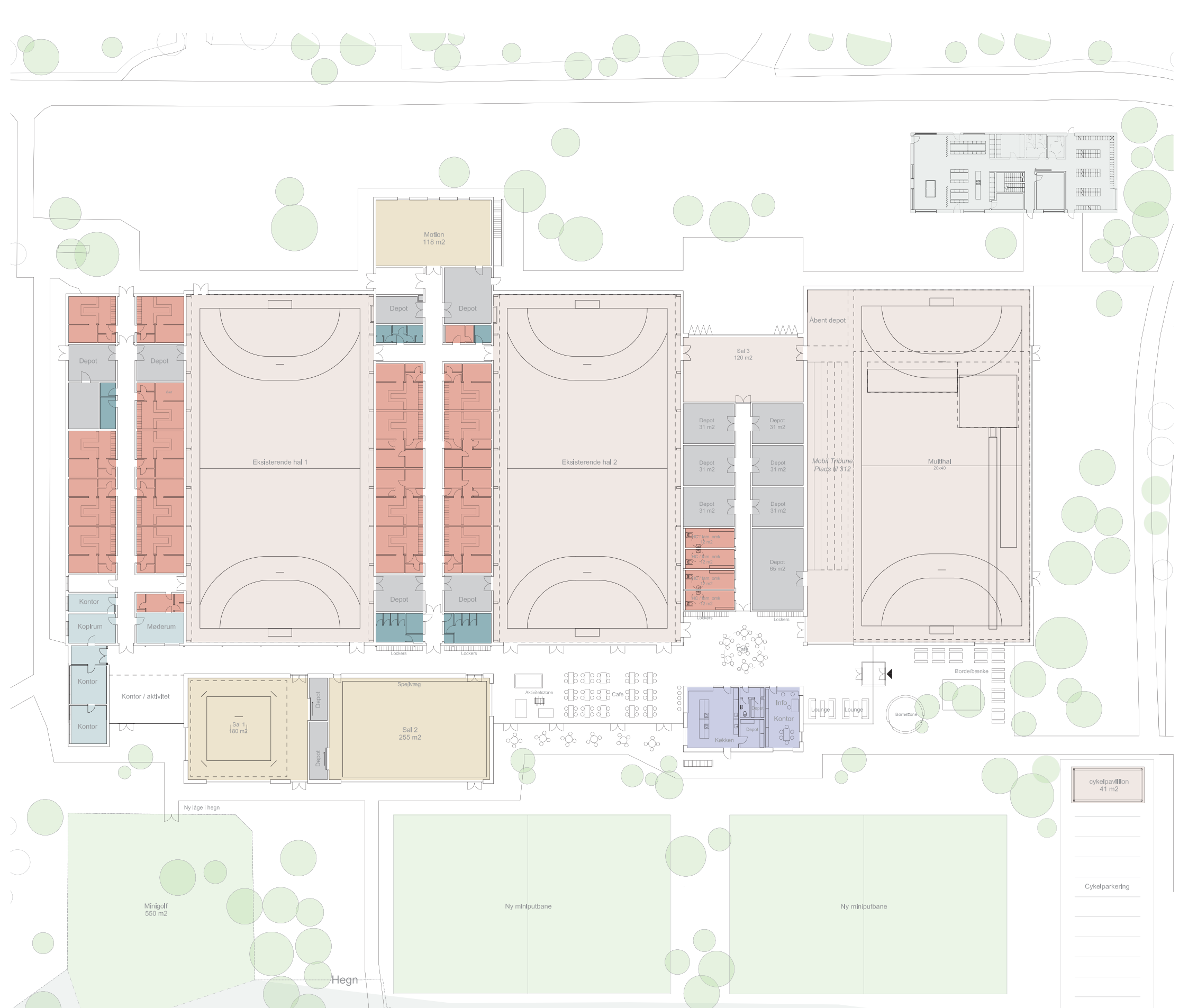
Funktionsdiagram - eksisterende forhold



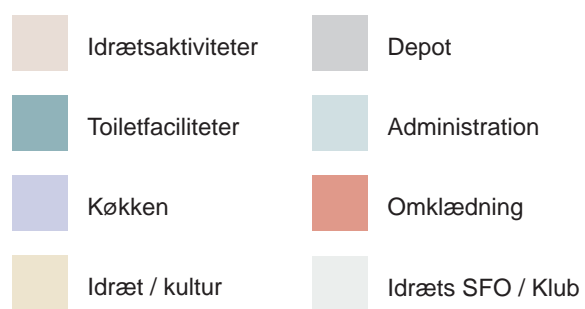
Arealoversigt - eksisterende forhold

To eksisterende haller samlet areal	2080 m ²
Øvrige arealer	2095 m ²
Samlet brutto areal eksisterende anlæg	4175 m²





Funktionsdiagram - fremtidige forhold



Arealoversigt - fremtidige forhold

Multihal	1305 m ²
Sal 1	210 m ²
Sal 2	300 m ²
Sal 3	120 m ²
Køkken og info	120 m ²
Familieomklædning	60 m ²
Depoter	270 m ²
Gang	75 m ²
Foyer / Café / Lounge	615 m ²
Samle brutto areal (nybyg)	3075 m²

