

Beskæftigelsesplanen 2018

Jobcenter Albertslund



Beskæftigelsesplan

Kommunalbestyrelsen fastlægger hvert år mål og indsætter i beskæftigelsesplanen ud fra de beskæftigelsespolitiske udfordringer, som Jobcentret står overfor og fastsætter indsatsen inden for de rammer, som følger af lovgivningen og af Beskæftigelsesministerens udmeldte mål for det kommende år.

Beskæftigelsesindsatsen i 2018 bygger videre på de erfaringer og indsætter, der er gennemført i Albertslund i de seneste år. Derudover bygger beskæftigelsesplanen på de beslutninger, som kommunalbestyrelsen har truffet i året og ikke mindst i forbindelse med budget 2018. Det betyder, at der i 2018 vil være et særligt fokus på områderne:

Jobrettet fokus

Jobcentret skal sikre at der i relationerne til borgerne er en jobrettet fokus, som har til mål at hjælpe borgerne i beskæftigelse eller hurtigst muligt at få afklaret deres muligheder for forsørgelse. Det betyder at alle målgrupper forventes at have et CV og at de har en jobsøgningsstrategi, der bygger på flere realistiske jobmuligheder.

Den jobrettede fokus betyder samtidig, at jobcentret skal samarbejde med virksomheder lokalt og regionalt om besættelse af ledige stillinger. Jobcentret samarbejder med de øvrige jobcentre i hovedstadsområdet om besættelse af ledige stillinger i udvalgte brancher med rekrutteringsvanskeligheder. Jobcentret skal desuden være opsøgende for at hente ordrer hjem fra virksomhederne på områder, hvor der er mulighed for at få ledige i job. Der vil i 2018 være særligt fokus på at hente "småjobs" til ledige omfattet af 225-timers reglen.

Opkvalificering

Mange ledige i Albertslund har ingen erhvervskompetencegivende uddannelse. Det er en udfordring i en tid, hvor efterspørgslen efter uddannet arbejdskraft stiger og mulighederne for ufaglært arbejde kan være begrænset. I jobcentrets indsats skal der derfor være fokus på at få de unge i ungdomsuddannelse – og især skal der fokus på mulighederne i erhvervsuddannelserne. Derudover skal ledige have mulighed for efteruddannelse på områder med gode beskæftigelsesmuligheder.

Fælles om målet

Mange borgere har indsætter flere forskellige steder i kommunen. Derfor har Albertslund igangsat et arbejde med fokus på de tværgående indsætter mellem beskæftigelses-, social- og sundhedsområderne. Målet er både at give borgerne en bedre og sammenhængende indsats og at reducere de kommunale udgifter som følge af den manglende koordinering.

Reduktion af langtidsledighed

Kommunalbestyrelsen besluttede i forbindelse med budget 2017 en særlig indsats med jobcoach til de langtidsledige dagpengemodtager og jobparate kontanthjælpsmodtagere. Den særlige indsats fortsætter i 2018 med det mål at hjælpe flere langtidsledige i ordinært arbejde.

Besparelsesmål

Kommunalbestyrelsen har i forbindelse med budget 2018 besluttet, at indsatsen på beskæftigelsesområdet skal betyde yderligere reduktioner i udgifterne på området. Det handler først og fremmest om udgiftsreduktioner på ydelserne som følge af at flere bliver selvforsørgede. Budgettet for 2018 er reduceret i forhold til budget 2017 med ca. 15 mio. kr. og der er besluttet yderligere reduktioner i 2019 med 5 mio. kr. Forventningerne til budget 2017 viser, at udviklingen er godt på vej.

De lokale beskæftigelsesudfordringer

Arbejdsmarkedspolitikken i Albertslund skal ses ind i et stort regionalt arbejdsmarked. Pendlingen i Hovedstaden og langt ud på Sjælland er stor. Selvom udviklingen i Albertslund er positiv, så er der udfordringer i Albertslund sammenlignet med den øvrige hovedstad, hvad angår andelen uden for arbejdsstyrken og andelen af ledige. Det er desuden kendetegnende, at RAR-Hovedstadens prognoser siger næsten uændret vækst i befolkning (16-64 årige) i Albertslund (0,1%), mens den er stigende i hovedstaden (2,2%).

Så der er nogle særlige problemstillinger og udviklingstræk, som skaber udfordringer i Albertslund, der er større end i det samlede hovedstadsområde. Det drejer sig især om befolkningsudvikling, andelen i ledighed og uddannelsesniveau.

Albertslund har flere borgere på offentlig forsørgelse end gennemsnittet i Østdanmark, hvilket forventes at fortsætte de kommende år om end forskellen forventes at blive mindre, jf. RAR-Hovedstadens prognose, tabel 1.1.

1.1 Fremskrivning af befolkningen, i og udenfor arbejdsstyrken i Albertslund, 16-64 årige

Albertslund	Ultimo 2011	Ultimo 2012	Ultimo 2013	Ultimo 2014	Ultimo 2015	Ultimo 2016	Ultimo 2017	Ultimo 2018
Befolkning 1)	17.820	17.713	17.421	17.499	17.557	17.512	17.509	17.534
Arbejdsstyrken 2)	13.053	12.887	12.708	12.704	12.912	12.976	13.104	13.171
Beskæftigede 3)	12.005	11.778	11.668	11.793	12.066	12.182	12.329	12.458
Bruttoledige 4)	1.048	1.109	1.040	911	846	794	775	713
Udenfor arbejdsstyrken 5)	4.767	4.826	4.713	4.795	4.645	4.536	4.405	4.363
I arbejdsstyrken	73,2%	72,8%	72,9%	72,6%	73,5%	74,1%	74,8%	75,1%
Udenfor arbejdsstyrken	26,8%	27,2%	27,1%	27,4%	26,5%	25,9%	25,2%	24,9%
Beskæftigelsesfrekvens	67,4%	66,5%	67,0%	67,4%	68,7%	69,6%	70,4%	71,0%
Bruttoledighedsprocent	8,0%	8,6%	8,2%	7,2%	6,6%	6,1%	5,9%	5,4%

RAR-område Hovedstaden	Ultimo 2011	Ultimo 2012	Ultimo 2013	Ultimo 2014	Ultimo 2015	Ultimo 2016	Ultimo 2017	Ultimo 2018
Befolkning	1.097.272	1.105.700	1.116.456	1.129.613	1.143.804	1.160.257	1.172.931	1.185.332
Arbejdsstyrken	846.594	852.175	858.780	864.380	876.912	892.828	909.045	916.122
Beskæftigede	796.579	799.379	808.318	820.098	838.095	854.969	869.812	878.879
Bruttoledige	50.015	52.796	50.462	44.282	38.817	37.859	39.233	37.243
Udenfor arbejdsstyrken	250.678	253.525	257.676	265.233	266.892	267.429	263.886	269.210
I arbejdsstyrken	77,2%	77,1%	76,9%	76,5%	76,7%	77,0%	77,5%	77,3%
Udenfor arbejdsstyrken	22,8%	22,9%	23,1%	23,5%	23,3%	23,0%	22,5%	22,7%
Beskæftigelsesfrekvens	72,6%	72,3%	72,4%	72,6%	73,3%	73,7%	74,2%	74,1%
Bruttoledighedsprocent	5,9%	6,2%	5,9%	5,1%	4,4%	4,2%	4,3%	4,1%

Kilde: RAR Hovedstaden september 2017, fremskrevet pba. Økonomisk redegørelse fra finansministeriet august 2017. Mørkegrønt er fremskrivning.

Der er en forventning om fald i ledigheden fra 2016 til 2018 på 10,2% i Albertslund, mens der er forventninger om et fald i RAR-Hovedstaden på kun 1,6%. Dette skyldes, at prognosen bygger på den seneste udvikling, som så fremskrives. I sidste års plan havde RAR Hovedstaden en forventning om at ledigheden i 2016 i Albertslund faldt til 840 personer, men den er rent faktisk faldet til 794. Omvendt i RAR-Hovedstaden, hvor der var forventninger om en ledighed på 38.750 personer, som faktisk er steget til 38.859. RAR-Hovedstadens prognose forventer en stadig faldende ledighed i Albertslund mellem årene 2016, 2017 og 2018. Prognosen viser i RAR-Hovedstaden, at ledigheden forventes at stige fra 2016 til 2017 og igen falde i 2018. Det kan altså konstateres, at der i Albertslund har været en bedre udvikling end i den øvrige hovedstadsregion, og at denne udvikling ventes at fortsætte.

Albertslund er præget af, at der er en meget stor del af befolkningen, som ingen uddannelse har ud over grundskolen. Der er over 6.000 personer i alderen 16-66, som har grundskolen som højeste uddannelse i Albertslund, hvilket svarer til 33% af befolkningen. Det påvirker mulighederne for at finde beskæftigelse betydeligt, ligesom det har betydning for at få høj og stabil indkomst.

Tabel: Højeste uddannelsesnivea i procent af befolkningen

januar 2016	Region Hovedstaden	Albertslund
Grundskole	23%	33%
Almengymnasiale uddannelser	12%	11%
Erhvervsfaglige uddannelser	24%	26%
Adgangsgivende Uddannelsesforløb	0%	0%
Korte videregående uddannelser	5%	4%
Mellemlange videregående uddannelser	14%	14%
Bachelor	4%	2%
Lange videregående uddannelser	15%	6%
Ph.d. og forskeruddannelser	1%	0%
Uddannelse uoplyst	3%	3%

Kilde: Danmarks Statistik HFUDD15

*16-64 årige undtaget studerende og personer udenfor arbejdsmarkedet

Samtidig er der en betydelig overledighed blandt personer med grundskolen som højeste niveau sammenlignet med grupper, som har en erhvervskompetencegivende uddannelse. Udviklingen på arbejdsmarkedet betyder stadig færre ufaglærte jobs, ligesom der formodes at blive stigende efterspørgsel på faglærte de kommende år. Der er derfor risiko for på sigt, at der opstår mangelsituationer, samtidig med at der er ledige uden kompetencegivende uddannelser. Det gør sig især gældende i byggebranchen, hvor der i disse år foretages mange meget store investeringer.

Mål og strategier i beskæftigelsesindsatsen

Den overordnede beskæftigelsesstrategi

Albertslund Kommunes indsats tager udgangspunkt i det lokale arbejdsmarkedsbehov og den enkelte borgers ønsker og forudsætninger. Målet er varig selvforsørgelse, og hvis dette ikke er muligt, skal borgerne sikres økonomisk tryghed og hjælp indenfor lovgivningens rammer til at få et godt og værdigt liv.

For de fleste mennesker er det vigtigt at kunne bidrage til det samfund, som de er en del af. Målet for den borgerrettede indsats er, at der skal fokuseres på ressourcerne og mulighederne for den enkelte borger, og målet er at få flest mulige i ordinært arbejde, uddannelse eller alternativt for nogle et fleksjob.

Inddragelse og ansvarliggørelse er et væsentligt element i samspillet mellem jobcenter og borger. Det er vigtigt, at borgerne er i centrum for indsatsen og får mulighed for selv at tage et større ansvar og stå for løsningen af de konkrete udfordringer. Helhed og koordinering er også et væsentligt område i den borgerrettede indsats

Beskæftigelsesindsatsen baserer sig på flere elementer. I Albertslund Kommune er der en række principper, som er vigtige for forståelsen af beskæftigelsesindsatsen og som er uafhængige af de udfordringer, som den varierende konjunkturudvikling giver.

Vi arbejder på baggrund af en række evidensbaserede faglige sigtelinjer for at opnå de årlige mål for beskæftigelsesindsatsen.

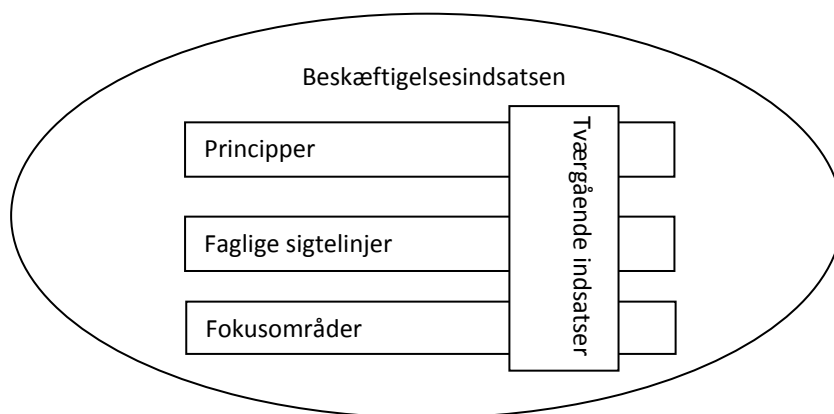
På baggrund af Albertslund kommunes geografiske placering med dertilhørende regionalt arbejdsmarked og befolkningssammensætning med faktorer som f.eks. alder og uddannelsesnivea gives de rammevilkår som beskæftigelses-

området har som udgangspunkt her i kommunen. Disse rammevilkår medfører en særlig prioritering af en række fokusområder, hvor der er særlige udfordringer.

Beskæftigelsesområdet er i høj grad præget af, hvad man kalder ”forbundne kar”. En større eller mindre indsats på et område har effekter, som løber over i de nærliggende områder. Det betyder, at beskæftigelsesindsatsen er præget af tværgående indsatser. Jobcentret skal fortsat udvikle samarbejde og koordination på tværs af faggrupper, afdelinger, sundhedssektor og øvrige samarbejdspartnere i vores beskæftigelsesregion herunder særligt øge samarbejdet med andre kommuner. Erfaringen er, at inddragelse af flere fagligheder bidrager til at løfte det generelle niveau i indsatsen og da Albertslund Kommune er en del af et større og koncentreret arbejdsmarked i hovedstadsområdet, er det naturligt at samarbejde for at udvide den gruppe af borgere og virksomheder, som kan matches.

Beskæftigelsesindsatsen

Beskæftigelsesindsatsen i Albertslund Kommune bygger på en række principper i tilgangen til borgere og virksomheder, nogle faglige sigtelinjer med fokus på beskæftigelse og nogle fokusområder, som sætter retning på aktuelle problemstillinger. Derudover er der nogle tværgående indsatser i kommunen og nogle som også rækker ud i regionen.



Principper for beskæftigelsesindsatsen

Albertslund kommune arbejder efter en række principper for beskæftigelsesindsatsen, som er grundlaget for den tilgang Jobcenteret anvender for at opnå de beskæftigelsespolitiske mål.

- Der er brug for alle. Det betyder, at vi i beskæftigelsespolitikken arbejder med alle borgere for at få dem ind på eller i nærheden af arbejdsmarkedet.
- Der udvises respekt for de arbejdsløse og deres ønsker og kompetencer (uanset om der er tale om kontanthjælpsmodtagere eller dagpengemodtagere) - i erkendelse af at arbejdsløsheden er et samfundsproblem, der rammer en række medborgere, og som oftest ikke skyldes de arbejdsløse selv.
- Der er fokus på selvforsørgelse. Det betyder, at vi matcher ledige med jobs, som passer til dem eller giver dem kompetencer til at bestride de stillinger, der er.
- Målet er varig arbejdsmarkedstilknytning. Albertslund kommune arbejder for at sikre en varig tilknytning til arbejdsmarkedet. Det betyder at vi arbejder med langsigtet udvikling – bl.a. ved at have fokus på opkvalificering af de ledige.
- Det skal være effektivt og omkostningsbevidst. Albertslund kommune arbejder aktivt for at finde den indsats, som giver den ønskede effekt med den laveste omkostning.
- Der skal være et tæt virksomhedssamarbejde. Der skal være fokus på, at virksomhederne får den arbejdskraft, der er brug for ved et effektivt samarbejde om matchning og ved uddannelse af såvel beskæftigede som ledige.

Faglige sigtelinjer

Jobcentret har en række faglige sigtelinjer som vi arbejder efter som værktøjer til at indfri målsætningen om at finde en plads på arbejdsmarkedet til byens borgere.

- Jobbrettet praksis. Jobcentret har en jobbrettet indsats overfor alle målgrupper, hvor der ydes hjælp til CV og en jobsøgningsstrategi, der involverer flere jobmål (ABC-strategi).
- Den individuelle indsats. Borgerne har forskellige udgangspunkter og Albertslund kommune giver en individuel indsats på baggrund af, hvor borgeren kommer fra og hvor denne skal hen.
- Empowerment. Albertslund kommune vil udvikle hjælp til selvhjælp og støtte borgerne i at nedbryde de barrierer i deres hverdag, som forhindrer dette. Dette gøres ved at inddrage og ansvarliggøre borgerne.
- Tidlig indsats. Albertslund kommune går tidligt ind i sagerne for at sikre, at de ikke forværres over tid og at man med færre ressourcer kan nå længere.
- Der skal være opfølgning på indsats. En borger, der er i et positivt forløb, skal fastholdes med en fortsat opfølgning. Det gælder alle målgrupper, hvor borgeren har andre problematikker ud over ledighed.
- Samtaler med borgerne. Albertslund Jobcenter gennemfører samtaler efter fastlagte koncepter, så borgerne oplever meningsfulde og udviklende samtaler.
- Virksomhedsrettet aktivering. Albertslund Jobcenter bruger så vidt det er muligt virksomhedsrettet aktivering som virksomhedspraktik og løntilskud, fordi det giver borgerne konkret arbejdsmarkedserfaring, der ofte leder til beskæftigelse.
- Udredning. Borgerne udredes på baggrund af deres situation om, hvorvidt de skal skifte erhverv, fastholdes eller på baggrund af nedsat arbejdsevne have behov for støtte i beskæftigelse.
- Hjælp til sårbare. Jobcenter Albertslund tildeler en mentor til borgere, der har brug for støtte til uddannelse eller arbejde. Det kan være en professionel mentor til udsatte borgere, en kollega på praktikstedet, der kan hjælpe borgeren godt i gang på arbejdspladsen eller en frivillig mentor, der kan støtte en ung i uddannelse.
- Uddannelsesvejledning og brobygning som førstevalg for de uddannelsesparate unge. Albertslund kommune lægger vægt på en kvalificeringsstrategi, som betyder at de unge først og fremmest hjælpes videre i ordinær uddannelse

Fokusområder

Albertslund kommune arbejder særligt for at forbedre en række fokusområder.

- Virksomhedssamarbejde¹. Albertslund Kommune vil udvikle samarbejdet med virksomhederne som en partner i forbindelse med rekruttering og fastholdelse af medarbejdere. Samarbejdet skal hjælpe til at sikre den arbejdskraft, der efterspørges. Samtidig søges samarbejde med virksomhederne om at tage et socialt ansvar i forhold til handicappede og andre borgere, der har brug for en særlig indsats for at få fodfæste på arbejdsmarkedet. Virksomhedssamarbejdet går ad to spor: virksomhedsservice, der tager udgangspunkt i at hjælpe virksomhederne med at rekruttere og opkvalificere arbejdskraft og virksomhedsaktivering, der tager udgangspunkt i den lediges behov for at finde en plads på arbejdsmarkedet, evt. med støtte. De to spor skal understøtte hinanden.
- Ungeledighed². Albertslund Kommune har en gruppe af unge, som ikke kommer i gang med en uddannelse og dermed ikke får et sikkert fodfæste på arbejdsmarkedet. I Ungeenheden arbejdes der målrettet med at støtte unge i valg af uddannelse og fastholdelse. Indenfor rammen af kommunens ungestrategi arbejdes der tværfagligt med unge, som har særlige udfordringer.
- Kompetenceudvikling. Albertslund Kommune vil gøre en særlig indsats for at flere ledige får kompetencer, der kan forbedre deres muligheder på arbejdsmarkedet gennem en fokuseret uddannelsesindsats overfor dem, der ingen kompetencegivende uddannelse har.
- Tværfaglig udvikling og afklaring. I Albertslund er der mange med problematikker ud over ledighed. Der skal være fokus på, at der tildeles en koordinerende sagsbehandler, som arbejder med en helhedsorienteret plan i kommu-

¹ Her er sammenhæng til erhvervsstrategien. Kvalificeret arbejdskraft er et af tre strategiske områder i Erhvervspolitikken.

Vi vil servicere virksomhederne i kommunen med kvalificeret arbejdskraft og sikre opkvalificering af den eksisterende arbejdskraft, hjælpe med at rekruttere ny arbejdskraft og fremme uddannelse og samarbejde mellem virksomheder og uddannelsesinstitutioner.

² Her er sammenhæng til ungestrategien. For at understøtte indsatsen for borgere under 30 år har kommunen en ungestrategi med 3 fokusområder

- Børn og Unge i Albertslund er motiverede og socialt, individuelt og fagligt klar til at tage en ungdomsuddannelse
- Det tværgående samarbejde og den relationelle koordinering omkring unge i kommunen giver en mere sammenhængende indsats for det enkelte barn/unge
- Alle unge er i uddannelse, ordinært arbejde eller i forløb, der gør den unge klar til at tage en uddannelse

nen. Syge skal have hjælp til behandling i sundhedsvæsenet og afklaring i relation til beskæftigelse. Kommunens sagsbehandling og tilbud skal være intensive og målrettede, så borgerens sag afklares hurtigst muligt.

- Langtidsledighed. Albertslund kommune vil gøre en særlig indsats for at bekæmpe langtidsledighed ved at forhindre at kort ledighed udvikler sig til langtidsledighed men også en særskilt indsats for dem som er blevet langtidsledige.
- 225 timersreglen har medført at borgere på ydelse, som ikke har fundet arbejde i tilstrækkeligt omfang, mister en del af ydelsen og for ægtepar på kontanthjælp den enes ydelse. Jobcentret gør en særlig indsats for at forhindre yderligere forringet situation og levestandard for disse borgere.
- Borgere som rammes af kontanthjælpsloftet mister boligstøtte, hvilket kan være et større beløb. Jobcentret gør en særlig indsats for at hjælpe denne gruppe.

Tværgående indsatser

Da beskæftigelsesområdet afhænger af en række tværgående indsatser, arbejdes der særligt med følgende tværgående områder.

- Tværkommunale Samarbejder. Albertslund kommune vil udvikle samarbejdet med andre kommuner i Greater Copenhagen, via Kommunekontakttråds (KKR) samarbejdet, Hovedstadens Rekrutteringsservice, Jobservice Danmark, Hovedstadens Jobrotationservice og med de regionale uddannelsesinstitutioner.
- Samarbejde med Glostrup. Der er et særligt samarbejde med Glostrup om virksomhedsindsatsen. Der er igangsat et samarbejde med den Sociale Kapitalfond og Glostrup Kommune om vækstprogram for lokale virksomheder.
- Ungeområdet. Indenfor rammerne af kommunens ungestrategi arbejdes der tværfagligt med den unge i centrum mellem Jobcenter, Ungdommens Uddannelsesvejledning, Familieafdelingen m.fl.
- Rehabiliteringsteamet. Her er repræsentanter fra jobcentret, afdelingen for Sundhed, Pleje & Omsorg, afdelingen for Social & Familie og en sundhedskoordinator fra Region Hovedstaden. Albertslund Jobcenter bruger rehabiliteringsteamet aktivt til at sammensætte en individuel indsats for de mest udsatte borgere med et langvarigt forløb.
- Jobcentret samarbejder med jobcentre og uddannelsesinstitutioner i nærområdet om køb af uddannelse via brobygningsforløb, AMU-kurser m.v.

Jobrettet praksis og fokusområder

Albertslund Kommune har i efteråret 2017 gennemført budgetanalyser på beskæftigelsesområdet, som bl.a. har peget på områder med merledighed og på muligheder for en mere effektiv indsats i jobcentret. Reformuleringen af den jobrettede praksis i hele jobcentret vil være afgørende i Jobcentrets tilgang til de ledige. Det er en forandring som sammen med indførelsen af det nye fagsystem KMD-Momentum stiller krav til organiseringen, ledelsen og medarbejderne i Jobcentret og der gennemføres derfor kompetenceudvikling af medarbejdere og udvikles nye arbejdsgange. Der er et omfattende besparelsesmål i 2018 og 2019 og Jobcentret indgår også i effektiviseringsmålene om komplekse borger-sager og de netværk, som nedsættes til at understøtte dette.

Den Jobrettede praksis har samtalen med borgerne som et centralt omdrejningspunkt og denne tilgang understøttes af resultaterne i Beskæftigelsesindikatorprojektet fra Væksthusets forskningscenter. Hvor indsatsen historisk i høj grad har været at købe vejledning og opkvalificering vil samtalen med borgeren i højere grad blive den afgørende indsats fremover i samspil med jobrettet aktivering som virksomhedspraktikker og løntilskud.

Den jobrettede fokus bygger på fælles redskaber på tværs af ydelsesgrupper, kvalitetsstandard for anvendelse af redskaber og faglige principper, som giver indsatsen et fundament at stå på.

1. fokusområde virksomhedssamarbejde

Samarbejdet med virksomheder er et højt politisk prioriteret område og virksomhedsstrategien dækker de to hovedspor: 1) den strategiske virksomhedsservice og 2) den målrettede virksomhedsaktivering. Jobcentret skal bidrage til, at Albertslund er en kommune, hvor flere borgere er i beskæftigelse og indkomstudviklingen følger andre kommuner. Det kræver en målrettet indsats og et samspil mellem beskæftigelsespolitik, uddannelsespolitik, erhvervs politik og socialpolitik. Der skal hele tiden være fokus på at tænke på tværs af sektorer.

Den strategiske virksomhedsservice

Samarbejdet mellem Jobcentret og kommunens erhvervsindsats er central i forhold til at koordinere indsatsen for virksomhederne, samt at udveksle informationer om de områder, hvor der er særlige udviklingsperspektiver. Jobcentret skal via en effektiv rådgivning af ledige og virksomheder, kombineret med en effektiv jobformidling understøtte jobvæksten på det lokale og regionale arbejdsmarked.

Det fremgår af budgetaftalen om budget 2018, at ”der skal sikres sammenhæng mellem erhvervsstrategien og beskæftigelsesindsatsen til gavn for virksomheder og ledige i Albertslund. I erhvervsstrategien er et strategisk indsatsområde i de kommende år at medvirke til at sikre kvalificeret arbejdskraft. Der vil være fokus på at hjælpe virksomhederne med rekruttering af arbejdskraft, at få flere unge i erhvervsuddannelse og at understøtte virksomhedernes sociale engagement. Det betyder bl.a., at jobcentret skal opsøge virksomheder for at få jobordrer til besættelse, så virksomhederne får arbejdskraft og ledige et arbejde. Der skal sikres efteruddannelse af ledige på områder, hvor der er gode beskæftigelsesmuligheder. Der skal i vejledningen af unge være fokus på unges muligheder i erhvervsuddannelserne og der skal arbejdes på at få flere erhvervsuddannelser i Albertslund.”

Jobcentret skal i 2018 sikre en virksomhedsindsats, hvor virksomhederne i Albertslund får tilbud om hjælp til rekruttering og hvor virksomheder i lokalområdet opsøges for at hjemtage jobordrer til de ledige i Albertslund.

Jobcentret skal i 2018 fokusere på samarbejdsaftaler med store og mellemstore virksomheder, da der her er mulighed for at få flere ordinære stillinger i hvert enkelt samarbejde. Jobcentret skal have en kontaktstrategi overfor virksomhederne, som gør jobcentret attraktiv som rekrutteringspartner. Jobcentret skal sikre en kommunikationstilgang overfor virksomhederne, så de i højere grad i en rekrutteringssituation ser jobcentret som første valg som rekrutteringspartner. Hensigten er at få jobordrer hjem på de stillinger, som virksomhederne har mange af og ikke kun i de situationer, hvor virksomhederne har mangelproblemer.

Jobnet.dk vil i 2018 give virksomhederne ny samarbejds mulighed med Jobcentret, da virksomhederne kan målrette stillingsopslag til jobcentrene som rekrutteringsvirksomhed, hvilket betyder at virksomhederne undgår mange ukvalificerede ansøgere og dermed sparer på rekrutteringsprocessen.

Jobcentret vil fortsat tilbyde hjælp til virksomheder, som varsler afskedigelser eller nedgang i beskæftigelsen. Her handler det om hjælp til at finde nyt job, men også motivation til brancheskift, hvor der er jobåbninger.

Jobcentret har desuden fokus på fastholdelse af medarbejdere med handicap på arbejdsmarkedet og vil medvirke til at sikre beskæftigelsesmuligheder for borgere med handicap. Dette vil ske ved målrettet kontakt med virksomhederne. Den øgede fokus og viden hos arbejdsgivere kan bidrage til, at borgere med handicap kan fastholdes i deres nuværende stilling ved brug af personlig assistance og hjælpemidler. Dette giver borgere muligheder for at udfolde sig som borgere uden handicap.

Endvidere vil der være samarbejde med de øvrige jobcentre i Hovedstadsområdet og særligt på Vestegnen om den virksomhedsrettede indsats, for at sikre det bredest mulige perspektiv på arbejdsmarkedet. Virksomhedskontakten vil derfor generelt bidrage til et velfungerende arbejdsmarked, hvor de lokale og regionale virksomheder får hurtig og kvalificeret arbejdskraft, mens de ledige kommer hurtigere i job og færrest muligt ender i langvarig ledighed.

Den målrettede virksomhedsaktivering

Jobcentret vil strategisk udvælge samarbejde med private virksomheder for at indgå partnerskabsaftaler om socialt ansvar med etablering af lærlingepladser, løntilskud, virksomhedspraktikker og fleksjob. Virksomhederne skal opfordres til at være rummelige arbejdspladser, som også har plads til medarbejdere, der på grund af manglende faglige, personlige og sociale kvalifikationer og kompetencer har vanskeligt ved at opnå beskæftigelse på normale vilkår eller har behov for et indslusningsforløb, før de kan ansættes på ordinære vilkår.

Hvis ikke der kan formidles direkte til ordinær beskæftigelse, så er det højt prioriteret at placere ledige i virksomhedspraktik, nytteindsats og løntilskud, idet det har den bedste jobeffekt. Det skyldes, at virksomhedsaktivering i mindre grad fastholder i ledighed, at de lediges faglige og sociale kompetencer opkvalificeres, samt de ledige får etableret et branchenetværk.

Virksomhedsaktivering skal medvirke til at sikre integration af jobklare ledige og de mest udsatte grupper på arbejdsmarkedet. Det gælder alle ydelsesgrupper lige fra nyuddannede ledige til borgere med væsentligt nedsat funktions- og arbejdsevne. Jobcentret vil derfor anvende forskellige former for virksomhedsaktivering: offentlige og private løntilskud, genoptræningspraktik, afklaringspraktik, opkvalificeringspraktik og rekrutteringspraktik. Der foretages en grundig matchning inden placering i virksomhedsaktivering. Her tages højde for 1) borgerens ressourcer og muligheder 2) formålet med forløbet 3) konkrete aftaler om opfølgning 4) eventuel mentorstøtte 5) jobåbninger. Jobcentret vil have fokus på at sikre det rette match mellem virksomhedens behov og de lediges sociale og faglige kompetencer, så borgere bliver selvforsørgende eller gjort arbejdsmarkedsparete.

Jobcentret vil ved at anvende den jobrettede praksis styrke indsatsen for ikke jobparate ledige med fokus på at afklare arbejdsopgaver, som kan udvikle borgerens arbejdsevne.

Tabel. Samarbejdsgrad mellem jobcentre og virksomheder juli 2017

	Antal virksomheder	Det lokale jobcenters samarbejdsgrad med virksomheder i kommunen, pct.	Andre jobcentres samarbejdsgrad med virksomheder i kommunen, pct.	Samarbejdsgrad i alt - Andel af virksomhedskontakter i kommunen, pct. (Ministermålet)
Hele landet	181.210	20,0	8,9	25,3
Albertslund	1.045	11,6	18,6	25,1
Ballerup	1.471	10,9	15,0	21,7
Brøndby	1.147	9,4	17,9	24,4
Glostrup	748	9,6	20,7	25,7
Hvidovre	1.458	13,4	15,2	24,6

Høje-Tåstrup	1.707	9,6	14,8	20,9
Ishøj	561	9,6	18,4	24,4
Rødovre	1.272	11,2	15,2	22,8
Vallensbæk	327	9,5	11,9	18,0

www.jobindsats.dk

Samarbejdsgraden med virksomheder i Albertslund er på 25,1, hvilket svarer til landsplan, hvor samarbejdsgraden er 25,3. Det er karakteristisk for hovedstadsområdet, at virksomhederne har samarbejde med jobcentrene på kryds og tværs, ligesom jobcentrene er aktive ikke kun i egen kommune men samarbejder med virksomhederne i hele arbejds-kraftoplandet.

2. fokusområde ungeledighed

Ungeenheden for unge uden uddannelse

Arbejdet med ungeledigheden er højt politisk prioriteret i Albertslund, og der har været et særligt fokus siden kontant-hjælpsreformen i 2014, hvor jobcentret fik til opgave at hjælpe alle unge under 30 år i ungdomsuddannelse gennem et uddannelsespålæg. Albertslund Kommune etablerede en ny Ungeenhed i august 2014 fysisk adskilt fra jobcentret for at få fokus på uddannelse til de unge, der ikke har fået en ungdomsuddannelse. Albertslund Kommune har desuden i februar 2015 vedtaget en ungestrategi, som understreger det tværgående arbejde med at få alle unge gennem en ungdomsuddannelse.

Forebyggende indsatser

Det er således en del af beskæftigelsesindsatsen at fokusere på, at målet for unge uden uddannelse er, at de skal i uddannelse, mens unge med uddannelse skal i job. Jobcentrets Ungeenhed varetager indsatsen for unge uden uddannelse, mens unge med uddannelse, på revalidering eller ressourceforløbsydelse modtager en målrettet beskæftigelsesindsats i jobcentrets øvrige team.

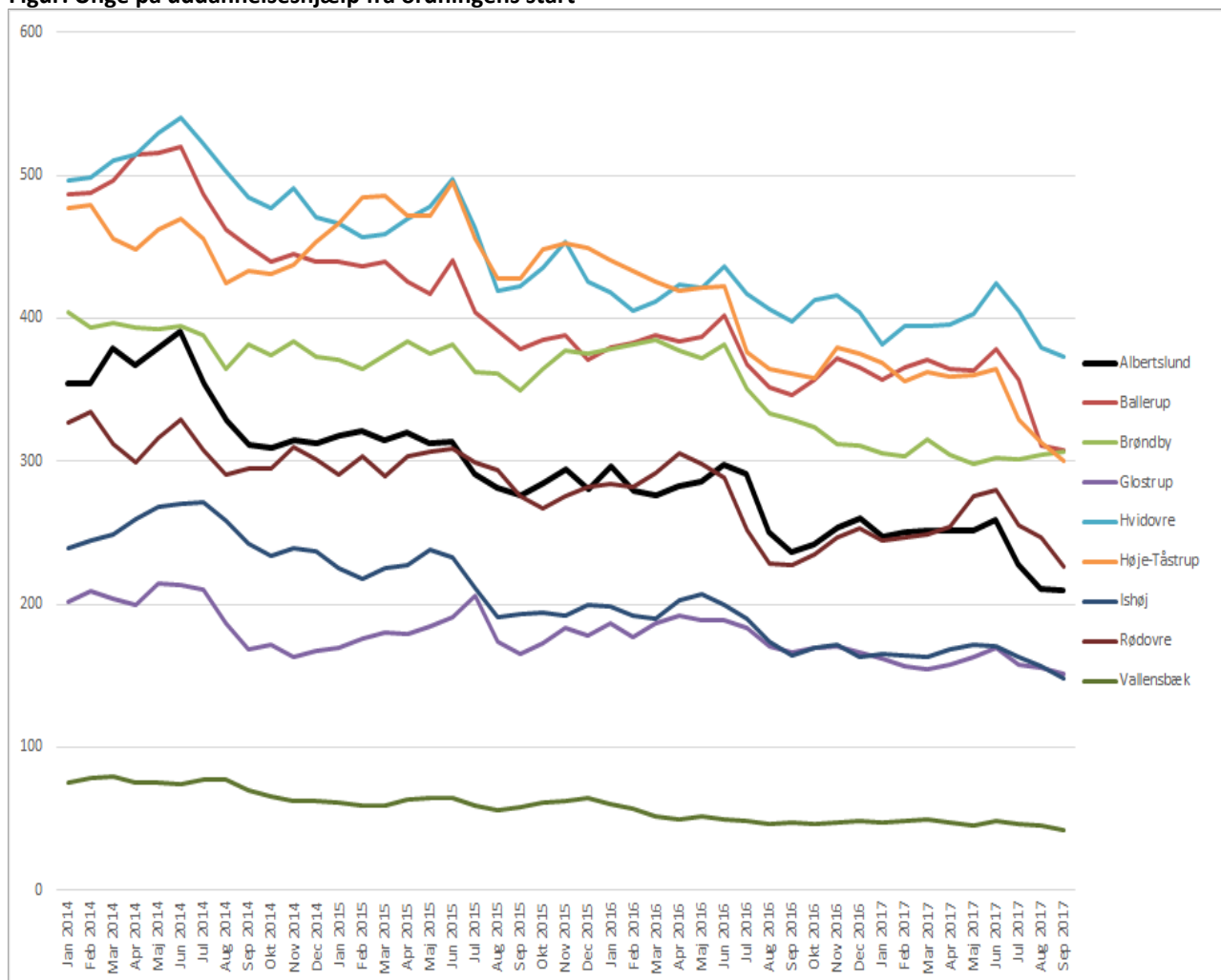
Jobcentrets Ungeenhed skal have et tæt samarbejde med de lokale uddannelsesinstitutioner, UU Vestegnen og Jobhuset. I Ungeenheden skal der være et tværfagligt ungemiljø, så flere unge gennemfører en kompetencegivende uddannelse, og flere unge hurtigt kommer i beskæftigelse inden uddannelsesstart. Desuden skal Ungeenheden bidrage til den nationale målsætning om, at 95 pct. af en ungdomsårgang får en ungdomsuddannelse. En opfyldelse af den målsætning ses som et væsentligt forebyggende element i bestræbelserne på at understøtte en udvikling, hvor flere unge gennemfører en uddannelse.

Beskæftigelsesreformens indførelse af uddannelseshjælp i stedet for kontanthjælp for unge uden erhvervskompetencegivende uddannelse har understreget vigtigheden af uddannelse for at sikre varig beskæftigelse. Ungeenheden arbejder målrettet for at sikre at unge opnår en erhvervskompetencegivende uddannelse og dette forebygger Albertslund kommunes særlige udfordringer med mange ufaglærte borgere og dermed følgende risiko for svag tilknytning til arbejdsmarkedet. Erfaringerne viser at erhvervskompetencegivende uddannelse giver højere tilknytning til arbejdsmarkedet.

Jobcentret skal deltage i forebyggende indsatser, som medvirker til at de unge får en ungdomsuddannelse og dermed forbedrer deres muligheder på arbejdsmarkedet efterfølgende. Det sker bl.a. gennem et tæt samarbejde med bl.a. UU, skoleledelsen samt børne- og familieområdet. Helt afgørende er, at de unge har mulighederne for at starte på en ungdomsuddannelse, hvorfor der er fokus på de unge, som mangler et 2 tal fra folkeskolens afgangsprøve, så de ikke ender i ledighed, når de fylder 18 år.

Fra januar 2014 til april 2017 er 487 unge startet på en ungdomsuddannelse og 373 er startet i ordinær beskæftigelse efter at have været på uddannelseshjælp og omfattet af indsatsen i Ungeenheden. Indsatsen i 2018 skal bygge videre på de gode erfaringer fra 2017 med at få de unge i uddannelse og beskæftigelse, ligesom der skal gøres en indsats for at fastholde dem i uddannelserne, når de er startet. Dette kan bl.a. ske gennem tilbud om mentor for de unge, der anses som frafaldstruede.

Figur: Unge på uddannelseshjælp fra ordningens start



Kilde: www.jobindsats.dk

I september 2017 var der 210 personer på uddannelseshjælp i Albertslund. Det var 144 færre end januar 2014, hvor den særlige ungeindsats startede med kontanthjælpsreformen. Der er altså sket en betragtelig nedgang i antallet af unge på ydelser i Albertslund. Albertslunds fald er kun overgået af Vallensbæk blandt Vestegnskommunerne. Faldet er på 41% i Albertslund. I hele landet er antallet af unge faldet med 21%.

De unge mødes med en grundig visitation i Ungeenheden, hvor formålet er at afdække ressourcer og udfordringer i forhold til uddannelse, for at kunne planlægge den rette indsats, således at den unge støttes til at overkomme barrierer på vej mod uddannelse. Efter tre måneder visiteres den unge endeligt uddannelsesparat eller aktivitetsparat. Unge screenes for læse-, skrive-, regneudfordringer og tilbydes evt. FVU. De unge aktiveres bl.a. i vejledningsforløb i Jobhuset, brobygningsforløb, FVU-undervisning og nytteindsats samt tilknyttes en mentor, hvis der er behov.

3. fokusområde kompetenceudvikling

Mangel på uddannelse er den helt store udfordring blandt de arbejdsløse i Albertslund for at få arbejde og for at blive fastholdt på arbejdsmarkedet. På landsplan har 25% af de arbejdsløse grundskolen som højeste uddannelse, mens det er 15% af de beskæftigede. I Albertslund er gabet mellem arbejdsløse og beskæftigede endnu større. I Albertslund har 37% grundskolen som højeste uddannelse, mens det er 20% af de beskæftigede.

De mange med grundskolen som højeste uddannelse kendetegner flere af Vestegnskommunerne, hvor Brøndby, Høje-Taastrup og Ishøj er på niveau med Albertslund.

	Højeste uddannelsesniveau 1. Januar 2016	Arbejdsløse	Beskæftigede
Hele landet	I alt	100%	100%
	Grundskole	25%	15%
	Gymnasiale uddannelser	7%	7%
	Erhvervsfaglige uddannelser	36%	38%
	Adgangsgivende uddannelsesforløb	0%	0%
	Korte videregående uddannelser, KVV	5%	6%
	Mellemlange videregående uddannelser,	12%	18%
	Bacheloruddannelser, BACH	2%	1%
	Lange videregående uddannelser, LVU	11%	12%
	Ph.d. og forskeruddannelser	1%	1%
	Uoplyst mv.	2%	1%
Albertslund	I alt	100%	100%
	Grundskole	37%	20%
	Gymnasiale uddannelser	7%	8%
	Erhvervsfaglige uddannelser	32%	33%
	Adgangsgivende uddannelsesforløb	0%	0%
	Korte videregående uddannelser, KVV	4%	6%
	Mellemlange videregående uddannelser, MVU	8%	20%
	Bacheloruddannelser, BACH	2%	1%
	Lange videregående uddannelser, LVU	5%	9%
	Ph.d. og forskeruddannelser	0%	1%
	Uoplyst mv.	3%	1%

Kilde Danmarks Statistisk HFUDD15

Udfordringen i Albertslund er, at der er mange arbejdsløse uden kompetencegivende uddannelser efter folkeskolen. Det er imidlertid vanskeligt at flytte kategori fra grundskole til en af de øvrige, da det oftest kræver et lærlingeforhold at få en erhvervsfaglig uddannelse eller gymnasial uddannelse for at få en kort eller længere videregående uddannelse. Mange ledige har hverken kvalifikationerne eller motivationen til uddannelse.

Jobcentret indgår i samarbejde med de øvrige kommuner i hovedstadsområdet om fælles køb af uddannelse og tilrettelæggelse af særlige indsatser på områder med arbejdskraftmangel. Der arbejdes med forskellige branchenetværk, hvor relevante aktører som virksomheder, a-kasser, uddannelsesinstitutioner, virksomheder og jobcentre indgår. Jobcenter Albertslund indgår i flere af sådanne netværk, p.t. bl.a. transport og butik & handel samt køkken & kantine. Målet med deltagelsen er at få flere ledige kvalificeret på områder med efterspørgsel efter arbejdskraft.

Det er ikke muligt for jobcentret at lave den samme indsat for de over 30-årige som for de under 30-årige. De under 30-årige uden kompetencegivende uddannelse får et uddannelsespålæg. De skal altså starte på en ordinær uddannelse, såfremt de er i stand til det, og deres ydelse på uddannelseshjælp er på niveau med SU. Det kan ikke kræves af de over 30-årige, som modtager kontanthjælp og oftere har børn og familie. Der skal altså i langt højere grad arbejdes med motivation og findes nye veje til at understøtte deltagelse i uddannelse.

Al erfaring viser, at jo ældre de ledige er, jo sværere er det at motivere til ordinær uddannelse og jo mindre gavn er der desuden af uddannelse. Derfor har Albertslund kommune i 2016 igangsat et særligt projekt med fokus på vil at

hjælpe de 30-39 årige uden kompetencegivende uddannelse til et højere uddannelsesniveau. Hver måned starter 8-10 dagpengemodtagere eller jobparate kontanthjælpsmodtagere, som er i målgruppen for en særlig indsats. Jobcentret har udviklet en indsats for alle ny ledige under 40 år, der består af:

- alle ny ledige undersøges for uddannelsesniveau
- alle uden kompetencegivende uddannelse tilbydes screening for problemer med læse, stave regne.
- alle med problemer tilbydes FVU-undervisning på VUC
- alle med korte faglige uddannelser (AMU) tilbydes en realkompetencevurdering mhp. en erhvervsuddannelse for voksne.
- alle tilbydes samtaler med uddannelsesvejleder og kan indgå i et vejledningsforløb om ordinær uddannelse
- voksenlærlinge
- uddannelseskøb gennem jobrettet uddannelse på den regionale positivliste

Indsatsen startede i marts 2016 og den blev evalueret i 2017. Kommunalbestyrelsen besluttede at fortsætte arbejdet endnu et år. Herefter skal det overvejes, om det er bedste bud på styrkelse af kompetenceudviklingen blandt de ledige.

Derudover gør jobcentret en indsats for at få virksomheder til at etablere voksenlærlinge til dem, der har lyst og mulighed for dette.

4. fokusområde tværfaglig udvikling og afklaring

Mange borgere har andre problemer end ledighed i form af komplekse problematikker så som; boligmangel, økonomi- og gældsproblemer, misbrug og fysiske/psykiske sygdomme. Det drejer sig især om sygedagpengemodtagere og kontanthjælpsmodtagere samt personer i ressourceforløb og jobafklaringsforløb. De seneste års mange reformer ift. førtidspension, fleksjob, kontanthjælp og sygedagpenge har haft fokus på, at denne gruppe sikres individuelle indsatser og tilbud, der dels fastholder tilknytningen til arbejdsmarkedet og dels sikrer en tværgående indsats i kommune og sundhedsvæsen.

Indsatsen ift. de svageste kontanthjælpsmodtagere og syge tilrettelægges med størst muligt hensyn til den enkeltes situation og problematikker. Ressourceforløb skal tilrettelægges i respektfuldt samarbejde med den pågældende og må ikke opleves som et yderligere pres i en i forvejen svær situation.

Personer på sygedagpenge mødes med hyppige samtaler for intensiv opfølgning og tidlig aktiv indsats, der tager højde for deres ressourcer og muligheder med henblik på at vende tilbage til hidtidig beskæftigelse eller brancheskift med skånehensyn. Sagsbehandlere i Jobcentret samarbejder og koordinerer indsatsen med virksomheder, sundhedsvæsenet, de aktive beskæftigelsestilbud m.v.

Der afholdes tidlige rundbordssamtaler med henblik på at fastholde sygemeldte på arbejdspladsen, og der samarbejdes med virksomhederne om arbejdsfastholdelse og eksempelvis anvendelse af hjælpemidler, ligesom der appelleres til virksomhedernes rummelighed til fastholdelse af medarbejdere med skånebehov. Langt hovedparten af de sygemeldte borgere vender tilbage til hidtidig beskæftigelse eller raskmeldes til ordinær beskæftigelse, mens andre sygemeldte borgere vil komme på jobafklaringsforløb, modtage revalidering, kontanthjælp, fleksjob eller pension. Mange sygedagpengemodtagere har brug for mestringsforløb og fysiske funktionsafklaringsforløb som hjælp til afklaring af arbejdsevne og tilbagevenden til arbejde.

Med deltagelse af beskæftigelsesområdet, socialområdet, sundhedsområdet og regionen er der nedsat et rehabiliteringsteam, der vurderer, hvilke tværgående indsatser der med fordel kan sættes i gang for sygedagpengemodtagere, kontanthjælpsmodtagere og andre med komplekse problematikker. De får udarbejdet en individuel indsatsplan i rehabiliteringsteamet, hvorefter borgeren opstarter et ofte længerevarende forløb, hvor der iværksættes meningsfulde tilbud, som skal udvikle deres ressourcer, arbejdsidentitet mv. Borgerne er langt fra det ordinære arbejdsmarked, og den koordinerende sagsbehandler holder skarpt fokus på igangsatte aktiviteter og opsatte delmål og slutmål. Borgeren forventes at deltage positivt i indsatserne.

De marginaliserede og udsatte borgere på kontanthjælp har ofte langvarig forsørgelsehistorik, sporadisk erhvervs erfaring, alvorlig psykiske diagnoser, fysiske lidelser, adfærdsproblemer, massivt misbrug mv. Ressourceforløb består ofte af sundheds- og behandlingstilbud, men flere skal også gøres virksomhedsparate, idet optræning i virksomhedsaktivering øger deres sociale og faglige kompetencer og herigennem øges deres arbejdsidentitet.

Der er på baggrund af analyserne fra foråret 2017 igangsat et samarbejde med at håndtere de mest komplekse sager på en bedre tværgående måde kaldet "fælles om målet". Der er derfor i 2017 igangsat 2 netværk om komplekse sager. Forældre på sygedagpenge med børn der har børnesager og et netværk om borgere i misbrugsbehandling. Der vil i 2018 yderligere blive nedsat netværk.

5. fokusområde langtidsledighed

Nogle borgere modtager ydelser i mange år. I Albertslund er der 582 personer, som defineres som langtidsforsørgede i jobindsats.dk. Det betyder, at de uafbrudt har været på offentlige ydelser i minimum tre år. Det svarer til 25% af alle ydelsesmodtagere i Albertslund. Her adskiller Albertslund sig ikke væsentligt fra andre kommuner. Det er især kontanthjælpsmodtagere, der er langvarigt på ydelser. I Albertslund er det 48% af kontanthjælpsmodtagerne, der er langtidsforsørgede. Det er imidlertid en lavere andel end hele landet og de øvrige vestegnskommuner.

Tablet: Andel langtidsforsørgede som andel af alle forsørgede, pct. juli 2017

	Hele landet	Albertslund	Ballerup	Brøndby	Glostrup	Hvidovre	Høje-Tåstrup	Ishøj	Rødovre
Ydelsesgrupper i alt	22,8	25,1	23,8	26,8	26,0	24,0	25,3	24,2	26,1
A-dagpenge	1,1	1,4	0,6	0,7	0,6	0,9	0,8	0,1	1,3
Ydelser efter endt dagpengereg	6,8	0,0	100,0	0,0	0,0	.	0,0	.	.
Sygedagpenge	2,9	4,7	2,9	0,8	3,2	3,8	2,1	2,2	0,9
Jobafklaringsforløb	29,8	38,7	42,2	20,5	19,4	34,2	31,1	26,1	17,9
Kontanthjælp	56,2	47,9	52,8	58,3	57,8	50,7	52,7	54,1	56,5
Integrationsydelse	15,5	6,7	17,3	35,3	0,0	20,9	40,0	23,1	14,3
Uddannelseshjælp	21,1	17,6	23,7	30,3	20,3	20,3	25,2	24,4	15,9
Revalidering	58,2	68,9	53,8	63,6	75,0	49,1	66,7	100,0	88,2
Forrevalidering	64,6	75,0	0,0	100,0	0,0	50,0	.	50,0	.
Ressourceforløb	82,2	80,1	88,2	70,5	83,3	88,1	83,4	92,4	83,9
Ledighedsydelse	33,8	29,8	50,0	32,8	47,6	46,2	51,0	30,2	34,6

Jobcentret vil i 2018 forstærke indsatsen overfor langtidsledige med særlig fokus på, hvordan antallet af langtidsforsørgede kontanthjælpsmodtagere kan reduceres. Der skal fokus på at sikre et tæt samarbejde med den enkelte borger om opstilling af mål og indsatser med udgangspunkt i den enkeltes behov og ønsker. Der skal findes metoder til at foretages en tidlig vurdering af arbejds- og funktionsevne med fokus på den virksomhedsrettede indsats. Rollen som koordinerende sagsbehandler skal benyttes til at sikre en helhedsorienteret og sammenhængende indsats på tværs af kommunen. Albertslund Kommune deltager i det særlige projekt "Flere skal med", som er igangsat af STAR i 2017, hvor aktivitetsparate kontanthjælpsmodtager med mere end fem års ledighed skal have en særlig revurdering og indsats.

Der vil blive fokuseret på borgere, som har en lang samlet periode på offentlig forsørgelse og ikke alene på enkelte lange forløb. Langtidsledighed er som konsekvens af refusionsreformen en særskilt økonomisk udfordring da statsrefusionen falder til 20% fra 30% ved samlede forsørgelsesforløb over 52 uger.

Der er sat særligt fokus på langtidsledighed ved midlertidig ansættelse af tre jobcoaches/virksomhedskonsulenter i 2017 og 2018 for at medvirke til at flere langtidsledige får del i den positive beskæftigelsesudvikling i disse år. Arbejdet foregår i samarbejde med lokale og regionale virksomheder og der er fokus på hvilke kompetencer, der efterspørges og hvordan de ledige i Albertslund kan komme til at matche disse.

Beskæftigelsesindikator projektet (BIP) som Væksthusets forskningscenter har gennemført i samarbejde med Århus Universitet lægges som grundlag for en ny strategi for progression for de aktivitetsparate ledige. Mødet med borgeren er afgørende og særligt på aktivitetsparate er der en betydelig effekt i sagsbehandlerens jobrettede fokus. Den jobrettede praksis gør en stor forskel, hvorfor de i 2018 vil være fokus på, hvordan jobcentrets medarbejder bedre kan hjælpe ledige i arbejde.

Bilag: De beskæftigelsespolitiske mål

Beskæftigelsesministeren udmelder hvert år et antal mål for beskæftigelsesindsatsen. Disse mål skal lægges til grund, når de ansvarlige for beskæftigelsesindsatsen i Jobcentret tilrettelægger beskæftigelsesindsatsen. Der skal derfor i planlægningen af det kommende års beskæftigelsesindsats tages højde for Beskæftigelsesministerens udmeldte mål.

Der er ikke en fast skabelon for beskæftigelsesplanen og de kvantitative målsætninger.

De beskæftigelsespolitiske mål i 2018 Ministermål

Styrelsen for Arbejdsmarked og Rekruttering (STAR) understøtter opfølgning på ministermålene gennem Jobindsats.dk. Data er dog endnu ikke klar. Det vil derfor på nogle af målene først kunne defineres opfølgningen senere, når målemetoden er klar.

Ministermål 1 – Flere personer skal i beskæftigelse eller uddannelse i stedet for at være på offentlig forsørgelse.

Beskæftigelsesindsatsen er i høj grad forbundne ydelser, hvor borgere kan bevæge sig tættere på men også længere væk fra arbejdsmarkedet. Jobcentret har i budgettet for 2018 i helårspersoner følgende fordeling på ydelser.

	Budget 2017	Budget 2018	Forskel
Jobafklaring	75	108	33
Kontantydelse	5	0	-5
Ressourceforløb	168	197	29
Revalidering	54	50	-4
Sygedagpenge	657	658	1
Uddannelseshjælp	284	239	-45
Forrevalidering	8	8	0
Kth integration	4	17	13
Kontanthjælp	676	553	-123
Særlig støtte	259	225	-34
Dagpenge	601	630	29
Løntilskud	66	54	-12
Total	2.860	2.739	-121

Det betyder, at der i forhold til målet i budgettet for 2018 er indarbejdet en forudsætning på et samlet fald på 121 borgere i forhold til budgettet for 2017.

Ministermål 2 – Virksomhederne skal sikres den nødvendige og kvalificerede arbejdskraft.

Dette mål er drevet af efterspørgslen hos virksomhederne og der er ikke på nuværende tidspunkt et effektivt opfølgningssværktøj. Vi forventer at STAR understøtter opfølgning på målet i jobindsats.

Jobcentrets indsats er beskrevet i Beskæftigelsesplanens afsnit 1. fokusområde, den virksomhedsrettede indsats.

Ministermål 3 – Flere flygtninge og familiesammenførte skal være selvforsørgende.

Målet omhandler flygtninge og familiesammenførte til flygtninge. Da Albertslund er såkaldt nul-kommune, har vi ingen flygtninge. Det vil derfor ikke give mening af fastsætte kvantitative mål i 2018.

Ministermål 4 – Flere jobparate personer på kontanthjælp skal i beskæftigelse, og flere aktivitetsparate bliver jobparate eller kommer i beskæftigelse.

Målet handler om overgang fra ydelse til beskæftigelse og bevægelser internt mellem de forskellige visitationsgrupper. For at vurdere jobcentrets opnåelse af målet, er det nødvendigt at følge de specifikke bevægelser og det kan vi ikke på nuværende tidspunkt, da der endnu ikke er et målepunkt i jobindsats.dk. Vi forventer at STAR understøtter opfølgning på målet i jobindsats snarest.

Ministermål 5 – Bekæmpelsen af socialt bedrageri og fejludbetalinger skal styrkes

Albertslund Kommune har i Borger- Ydelsescentret et kontrolteam til bekæmpelse af socialt bedrageri, som gennemfører en løbende og systematisk kontrol af ydelserne og fejludbetalinger. Alle anmeldelser undersøges og det vurderes at indsatsen er effektiv, da den fører til, at et større antal sager afsluttes med en besparelse for kommunen på omkring 5 mio. kr. årligt (forventet niveau 2017).