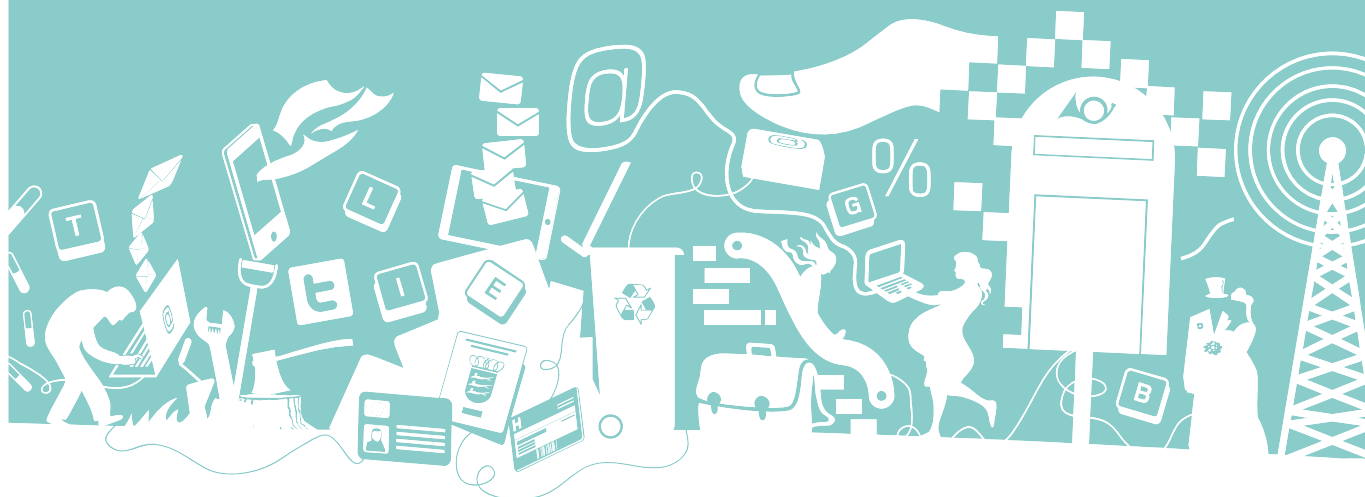


Administrationens for- slag til

budgetkatalog 2018

- Kommunalbestyrelsens budgetseminar 19. august 2017



Indholdsfortegnelse

Forord	3
Oversigt over forslag (mio. kr)	4
Forslag 1.1 Hjemtagelser (Budgetanalyse)	5
Forslag 1.2 Tværgående analyse af udsatte borgere (Budgetanalyse)	8
Forslag 1.3 Indkøb (Budgetanalyse)	10
Forslag 1.4 Beskæftigelsesindsats og ydelser (Budgetanalyse)	13
Forslag 2.1 Besparelse ved at lægge risikostyring ind under bygningsvedligeholdelsesrammen	16
Forslag 2.2 Vejbidrag	18
Forslag 2.3 Driftsbesparelse på vejbelysning	19
Forslag 2.4 Effektiviseringer på rengøringsområdet	20
Forslag 2.5 Nedlæggelse af to puljer	21
Forslag 2.6 Ophævelse af 15 timers sprogstimuleringstilbud	22
Forslag 2.7 Ændring af teknisk service for skoler	24
Forslag 2.8 PLC fællessamling	27
Forslag 2.9 Besparelse på skolemad	28
Forslag 2.10 Besparelse på udviklingspuljen	29
Forslag 2.11 Internationale projekter	30
Forslag 2.12 Besparelse på administrationen	31
Forslag 2.13 Monopolbruds forsinkelser	34
Forslag 2.14 Rengøring på det administrative område	35
Forslag 2.15 Effektivisering af rådhusets indkøbsfunktion (kontorartikler)	36
Forslag 2.16 Mindre løn- og prisregulering på ”andre områder”	37
BILAG til forslag 2.12. Ændring af teknisk service for skoler	39

Forord

Administrationen fremlægger hermed sit budgetkatalog til offentlig høring. Administrationen har arbejdet efter, at budgetkataloget samlet skulle indeholde forslag for 27 mio. kr. Det foreliggende katalog indeholder forslag på samlet 26,7 mio. kr. i 2018. Der er fire forslag på samlet 12,2 mio. kr. på baggrund af fire analyser fra budgetaftalen 2017, og de 16 øvrige forslag bidrager med 14,5 mio. kr. i 2018.

Det katalog, der her foreligger indeholder samlet forslag i 2019 for 36,7 mio. kr., 37,3 mio. kr. i 2020 og 36,5 mio. kr. i 2021. På næste side er der en oversigt over forslagene, og det enkelte forslag uddybes på de følgende sider.

Forslagene overgår nu til politisk behandling i de kommende forhandlinger om budget 2018.

I henhold til tidsplanen for budget 2018-2021, som blev godkendt på Kommunalbestyrelsens møde den 13. december 2016, offentliggøres administrationens forslag til budgetkatalog til budget 2018-2021 i dag den 22. august. Som det fremgår af tidsplanen blev Kommunalbestyrelsen orienteret om budgetkatalogets indhold på budgetseminar den 19. august. Her var KommuneMED inviteret med.

Oversigt over forslag (mio. kr)

		2018	2019	2020	2021
Status		26,7	36,7	37,3	36,5
Forslag på baggrund af budgetanalyser		12,2	21,8	21,8	21,8
1.1	Hjemtagelser	2,6	4,3	4,3	4,3
1.2	Tværgående analyse af udsatte borgere	3,0	4,0	4,0	4,0
1.3	Indkøb	1,6	3,0	3,0	3,0
1.4	Beskæftigelsesindsats og ydelser	5,0	10,5	10,5	10,5
Øvrige forslag		14,5	14,9	15,5	14,7
Områdebevilling 2050 Ejendomme					
2.1	Besparelse ved at lægge risikostyring ind under bygningsvedligeholdelsesrammen	1,3	0,3	0,3	0,3
Områdebevilling 2060 Vej, park og natur					
2.2	Vandbidrag	0,6	0,6	0,6	0,6
2.3	Driftsbesparelse på vejbelysning	1,0	1,3	1,7	2,5
Områdebevilling 2070 Serviceområdet					
2.4	Effektiviserer på rengøringsområdet	0,4	0,4	0,4	0,4
Områdebevilling 4410 Dagtilbud					
2.5	Nedlæggelse af to puljer	0,9	0,9	0,9	0,9
2.6	Ophævelse af 15 timers sprogstimuleringsstilbud	0,2	0,2	0,2	0,2
Områdebevilling 4510 Skole & Uddannelse					
2.7	Ændring af teknisk service for skoler	0,3	0,5	0,5	0,5
2.8	PLC fællessamling	0,1	0,1	0,1	0,1
2.9	Besparelse på skolemad	0,1	0,1	0,1	0,1
2.10	Besparelse på udviklingspuljen	0,5	0,5	0,5	0,5
2.11	Internationale projekter	0,1	0,1	0,1	0,1
Administration					
2.12	Besparelse på administrationen	5,0	5,0	5,0	5,0
2.13	Monopolbruds forsinkelser	1,0	-1,0	0,0	0,0
2.14	Rengøring på det administrative område	0,6	1,3	1,3	1,3
2.15	Effektivisering af rådhusets indkøbsfunktion (kontoartikler)	0,3	0,3	0,3	0,3
Tværgående					
2.16	Mindre løn- og prisregulering på "andre områder"	2,2	4,4	3,6	2,0

Forslag 1.1 Hjemtagelser (Budgetanalyse)

4310 Børne-Familieområdet

4320 Voksne med særlige behov

1. Type og formål

Forslaget er udarbejdet på baggrund af punkt 2 i budgetaftalen 2017 om at igangsætte en række analyser.

Forslaget identificerer en række målgrupper, som kan hjemtages til botilbud i Albertslund, hvis der etableres de rigtige fysiske rammer hertil. Med forslaget har Albertslund Kommune fremover flere tilbud til unge og voksne med særlige behov i Albertslund.

2. Beskrivelse af forslaget

Med budgetaftalen 2017 er det besluttet, at der skal ske en besparelse på 3 mio. kr. årligt fra 2018 samt yderligere 1 mio. kr. på misbrugsområdet.

I 2016 er der gennemført en analyse, der identificerer et potentiale af borgere, som kan hjemtages til botilbud i Albertslund, hvis der skabes de rigtige fysiske rammer. På den baggrund har afdelingen Miljø & Teknik sammen med Social & Familie afklaret en række bygningsmæssige muligheder i Albertslund, samt hvornår det forventes at bygningerne kan tages i anvendelse.

En økonomisk besparelse er afhængig af realiseringen af en række bygningsmæssige rammer, herunder etableringsomkostninger bl.a. i form af anlæg, istandsættelse og nyansættelser. Ud fra budgetaftalen 2017 bliver der fremlagt særskilte mødesager til politisk behandling om etablering af de forskellige boligtyper, der understøtter hjemtagelserne.

	Målgruppe og boligtype	Status	Økonomi			
			2018	2019	2020	I alt
1	Gårdhavehuse i Syd (Bo-Vest) Unge med udfordringer inden for psykiatri og autisme, der modtager ydelser svarende til kontanthjælp. Inklusionsboliger er målrettet borgere der er psykisk eller socialt sårbare og i en periode har behov for en bolig med tilhørende støttefunktioner.	Afventer endelig afklaring og godkendelse i Bo-Vests repræsentantskab. Der etableres 18 billige boliger og seks inklusionsboliger på ca. 35 m ² . Etableringen sker efter almenboligloven. Husleje ca. 5.000 kr. plus forbrug, før evt. boligstøtte. Det er således en forudsætning, at borgerne i målgruppen modtager boligstøtte for at kunne honorere huslejen. Gårdhavehusene forventes tidligst i brug medio 2018.	1.200	2.400	2.400	6.000

2	Boligerne Stationstorvet. Udviklingshæmmede unge og voksne der modtager førtidspension.	Det eksisterende botilbud på Stationstorvet kan udvides med 6 boliger. Der forudsættes: <ul style="list-style-type: none"> • Mindre renoveringsarbejder, • Etablering af fælles faciliteter • Godkendelse af udvidelsen af det Sociale Tilsyn. Social & Familie vurderer at der er en risiko for, at borgere vil takke nej til tilbuddet, idet det ikke vil indfri alles forventning til en tidssvarende bolig.	412	412	412	1.236
3	Lokation ikke besluttet. Stofmisbrugsrådgivning og behandling ikke substitutionsbehandling. Borgere fra 18 år.	Social & Familie udarbejder koncept for stofmisbrugsbehandling. Forudsætter godkendelse af det Sociale Tilsyn. Misbrugsområdet er omfattet af frit valg. Politisk mødesag om lokation og tidsplan er under udarbejdelse. Forventet åbning er 2. halvår 2018.	750	1.000	1.000	2.750
4	Lokation ukendt. 6-8 unge med psykosociale problemer som ikke kan bo hjemme. Tilbuddet skal etableres som værende i mellem en anbringelse, og at bo i egen bolig med støtte.	Der arbejdes på at finde en egnet lokation. Tidligst indflytning medio 2018.	250	500	500	1.250
	I alt		2.612	4.312	4.312	11.236

Økonomien i ovenstående berør de økonomiske konsekvenser for ”4320 Voksne med særlige behov” og ”4310 Børne-Familieområdet” fordelt på boligtype og målgruppe (i 1.000 kr.).

3. Konsekvenser for service til borgerne

Borgere der i dag bor i botilbud i andre kommuner skal flytte, hvilket er et stort skift og en betydelig omvæltning af deres dagligdag. Nogle har boet i en årrække i de botilbud de kommer fra, og skal således forholde sig til nye nærområder, rutiner, boligomgivelser og personale. Dette er en proces der tager tid, og begynder inden selve flytningen. Andre borgere bor i forældrehjem og flytter hjemmefra for første gang. Også dette er en omvæltning der kræver tid, selvom de forbliver tæt på netværk og nærmiljø.

De i Albertslund etablerede botilbud skal have tidssvarende fysiske rammer og pædagogisk indhold, der gør botilbuddene attraktive, ikke kun for borgerne, men også for deres pårørende. Er botilbuddene ik-

ke attraktive og tidssvarende, vil det kunne blive svært at hjemtage borgere, på trods af at borgerne kommer tættere på familie mv.

4. Konsekvenser for personale

Etablering af boligtilbud og tilbud om behandling for stofmisbrug betyder, at der skal ansættes ledere, socialpædagogisk og terapeutisk personale til at drive de nye botilbud. Det forventes at give ca. 15 -20 nye kommunale arbejdspladser i Albertslund Kommune. Udgiften hertil er medregnet i besparelеспotentialet.

5. Konsekvenser for andre områder og områdebevillinger

Etablering af tilbud i Albertslund Kommune giver driftsmæssig nettobesparelse på områdebevillingen ”4320 Voksne med særlige behov” og ”4310 Børne-Familieområdet”. De konkrete anlægsbehov og fremtidige driftsudgifter til bygninger berører områdebevilling i Miljø & Teknik.

De økonomiske konsekvenser for ”4320 Voksne med særlige behov”, ”4310 Børne-Familieområdet” samt Miljø & Teknik fremlægges med de enkelte politiske mødesager.

6. Konsekvenser for økonomien

Ovenstående budgetanalyse vedrørende hjemtagelser indikerer, at der kan være et gab mellem den besparelse, der er forventet i budgetaftalen 2017 og det nuværende aktuelle skøn for besparelse. Denne forskel dækkes af det forventede større potentiale i de øvrige budgetanalyser.

Tabel 1. Områdebevilling 4320 Voksne med særlige behov i 1.000 kr.

	Budget 2017	2018	2019	2020	2021
		----- Budgetvirkning -----			
a. Mindreudgift		-2.612	-4.312	-4.312	-4.312
b. Merudgift					
c. Udgifter til anlæg					
d. Afledt driftsudgift					
d. (a+b+c) Delsum		-2.612	-4.312	-4.312	-4.312
e. Mindre indtægt					
f. Merindtægt					
g. (d+e+f) I alt på områdebevilling	302.351	-2.612	-4.312	-4.312	-4.312

Anm.: Fortegn ”+” angiver merudgift/mindre indtægt og ”-” angiver mindre udgift/merindtægt.

Forslag 1.2 Tværgående analyse af udsatte borgere (Budgetanalyse)

2085 Jobcentret

4310 Børne- og Familieområdet

4320 Voksne med særlige behov

4210 Sundhed, Pleje og Omsorg

1. Type og formål

Forslaget er udarbejdet på baggrund af punkt 2 i budgetaftalen 2017 om at igangsætte en række analyser.

Forslaget omhandler økonomiske gevinster i driften ved at udvikle nye, fagligt solide løsninger, som giver en helhedsorienteret og effektorienteret indsats for borgere og familier med komplekse behov.

2. Beskrivelse af forslaget

Med budgetaftalen for 2017 er det besluttet, at der skal foretages en tværgående analyse af beskæftigelse, sundhed- og socialområderne med forventede besparelser på 2 mio. kr. i 2017, stigende til 3 mio. kr. i 2018, henholdsvis 4 mio. kr. i 2019 og frem.

På den baggrund er der gennemført en målgruppeanalyse med data fra Borger & Arbejdsmarked og data fra Børn, Sundhed og Velfærd. Analysen belyser målgrupper af borgere og familier, der i stort omfang trækker på kommunale udgifter og har mange kontaktpunkter ind i kommunen. Analysen giver et billede af, hvad der særligt karakteriserer disse borger- og familiemålgrupper og størrelsen af de enkelte målgrupper. Der er besparelsesmuligheder ved at ændre den måde, som kommunen gør tingene på for målgrupper, hvor borgere trækker på mange af de kommunale velfærdsudgifter. Dette kan også skabe en mere effektiv indsats og større helhed for borgeren / familien.

Det kræver en kulturændring at skabe en mere helhedsorienteret indsats. Borgerens / familiens samlede situation er i fokus, og effekten for borgere / familier er afgørende. Der er behov for at udvikle og afprøve nye løsninger i samspil mellem borgere, mange forskellige fagligheder, lovgivninger, dele af organisationen og bevillinger. Det er et langsigtet arbejde, hvor nye løsninger afføder behov for tilpasning af organisering, roller, bevillinger mv. For eksempel kan en ny løsning give et behov for en mere massiv indsats på det voksensociale område, der efterfølgende afføder besparelser på beskæftigelsesområdet.

For at organisationen arbejder samlet med ændringen er det væsentligt, at der er en tydelig tråd i den måde, at nye løsninger udvikles og implementeres på. Derfor bruges netværksorganiseringen til at designe de første nye løsninger.

Udviklingsarbejdet påbegyndes i 2017 og videreføres i de kommende år. De første redesignede løsninger er testet og klar til at borgere møder dem i april 2018. Økonomiudvalget og de relevante fagudvalg orienteres løbende om udviklingsarbejdet. Der er bilaget et ideoplæg med overskriften "Fælles om målet – helhedsorienteret arbejde med borgeren" og tilhørende styrende principper og rammer for netværkenes arbejde.

3. Konsekvenser for service til borgerne

Indsatser for borgere og familier har større fokus på effekt og tager udgangspunkt i borgerens og familiens samlede situation.

4. Konsekvenser for personale

Det kræver et udviklingsarbejde, hvor personale i højere grad kommer til at arbejde ud fra et fælles mål og tværfagligt gentænker måden at understøtte grupper af borgere og familier på. Det forudsætter kompetenceudvikling, metodeudvikling og redefinition af, hvad det vil sige at gøre et godt stykke arbejde. Desuden betyder ændringerne, at nogle faggrupper får større og andre mindre berøring med nogle borgergrupper i forhold til i dag. Dermed kan der også være behov for flere af nogle faggruppe og færre af andre faggrupper. Dette konkretiseres i den enkelte nydesignede løsning. De relevante MED-udvalg inddrages i udviklingsarbejdet.

5. Konsekvenser for andre områder og områdebevillinger

Bespærelsen har konsekvenser for flere områdebevillinger.

6. Konsekvenser for økonomien (i 1.000 kr.)

Tabel 1. Områdebevilling 2085 Jobcentret, 4310 Børne- og Familieområdet, 4320 Voksne med særlige behov, 4210 Sundhed, Pleje og Omsorg i 1.000 kr.

	Budget 2017	2018	2019	2020	2021
		----- Budgetvirkning -----			
a. Mindreudgift		-3.000	-4.000	-4.000	-4.000
b. Merudgift					
c. Udgifter til anlæg					
d. Afledt driftsudgift					
d. (a+b+c) Delsum		-3.000	-4.000	-4.000	-4.000
e. Mindre indtægt					
f. Merindtægt					
g. (d+e+f) I alt på områdebevilling	1.185.535	-3.000	-4.000	-4.000	-4.000

Anm.: Fortegn "+" angiver merudgift/mindre indtægt og "-" angiver mindre udgift/merindtægt.

Forslag 1.3 Indkøb (Budgetanalyse)

Mange områdebevillinger

1. Type og formål

Forslaget er udarbejdet på baggrund af punkt 2 i budgetaftalen 2017 om at igangsætte en række analyser.

Forslaget handler om besparelser gennem gevinster ved bedre aftaleudnyttelse, forbedring af eksisterende indkøbsaftaler og indgåelse af nye aftaler inden for driften.

2. Beskrivelse af forslaget

Med budgetaftalen for 2017 er det besluttet, at der skal gennemføres en analyse på indkøbsområdet. Analysen skal pege på forslag til budgetforhandlingerne for 2018, som kan medføre en besparelse på 3 mio. kr. senest med virkning fra 2019.

Der er gennemført en analyse med eksternt konsulentbistand fra Valcon. Analysen omfatter varer og tjenesteydelser og har fokus på vurdering af mulighed for besparelser inden for tre hovedområder:

- Nye aftaler og supplerende aftaler
- Øget compliance (i hvor høj grad der indkøbes på indgåede aftaler, og i hvor høj grad varerne på aftalerne indkøbes)
- Aftaleoptimering

Analysen vedrører kommunens samlede indkøb, eksklusiv udgifter til andre offentlige organisationer, svært adresserbare indkøb og anlægsudgifter. Som en del af analysen er der også gennemført arbejds-gangsanalyser på tre konkrete områder med fokus på at lette indkøbsprocesser.

Det er muligt at opnå en bedre implementering af tidligere gennemførte og fremtidige besparelser på indkøb ved, at de indgåede indkøbsaftaler anvendes mere end i dag. Det kræver en fortsat udvikling af indkøbskulturen, hvor ledere og indkøbere i højere grad køber det, der er omfattet af aftaler. Dermed kan man ikke nødvendigvis købe den vare, som man er vant til, men skal købe en tilsvarende vare. For at flere køber gennem aftaler, er information om nye aftaler og ændringer af aftaler vigtig. Indkøbsfunktionerne i Miljø & Teknik samt Økonomi & Stab udvikler sammenhæng i ledelsesinformationerne for at synliggøre og styrke Albertslund Kommune som én indkøbsmyndighed. Derudover skal det være let at købe ind. Derfor har Albertslund Kommune et elektronisk indkøbssystem for de varer, der er indgået aftale om af Økonomi & Stab.

Udviklingen af kulturen omkring indkøb omfatter også, at aftalerne løbende skal udvikles. Indgåelse og justering af indkøbsaftaler sker i dialog med nogle relevante brugere. Dette sikrer, at både faglig kvalitet og økonomi indgår som parametre. Udvidelse af aftaler og justering af aftaler kan medføre økonomiske gevinster.

Også i fremtiden er der behov for at indgå aftaler på nye områder, så Albertslund Kommune kan opnå bedre priser ved at udnytte, at kommunen samlet har et stort indkøbsvolumen. Desuden indgår Albertslund Kommune i Vestegnens Indkøbsforum og tilslutter sig aftaler fra Statens og Kommunernes Indkøbs Service A/S (SKI). Dermed udnyttes en større indkøbsvolumen end Albertslund Kommune har alene. Det betyder, at en stadig større del af Albertslund Kommunes indkøb bliver omfattet af aftaler.

Besparelserne forventes indhentet på følgende områder:

- Kontorartikler
- Rengøringsartikler
- Reklame

- Landbrugsmaskiner
- Møbler
- Medicinalvarer og sygeplejeartikler
- Kemiske produkter
- Rammebesparelse for indkøb som Miljø og Teknik står for: For tjenesteydelser er der brug for yderligere kvalitetssikring og vurdering af data i Valcons analyse. Derfor mener forvaltningen, at de ikke kan ligge til grund for en vurdering af et evt. effektiviseringspotentiale indenfor indkøb af tjenesteydelser. Forvaltningen foreslår i stedet, at der i 2018 indsættes en besparelse (rammebesparelse) på 1,5 mio. kr i 2018 og fra 2019 en rammebesparelse på 2 mio. kr. for tjenesteydelser, som fordeles på de enkelte afdelinger (herunder forsyningsområdet) efter indkøbsvolumen
- Græspleje m.v.
- Tolkeydelser
- Turistbusser
- Dyrefoder

Det er forudsat, at en del af udgiften (300.000 kr.) til den gennemførte indkøbsanalyse finansieres af besparelsen.

3. Konsekvenser for service til borgerne

Ved udbud af medicinalvarer og sygeplejeartikler kan borgere skulle anvende alternative varer i forhold til tidligere.

4. Konsekvenser for personale

Sortimentet inden for varegrupper minimeres, og medarbejdere kan derfor skulle anvende alternative varer i forhold til tidligere.

5. Konsekvenser for andre områder og områdebevillinger

Besparelsen har konsekvenser for flere områdebevillinger.

6. Konsekvenser for økonomien

25 pct. af de gevinster, der falder decentralt fra nye indkøbs- og udbudsftaler, beholdes hos de enheder, der indhenter gevinsten. Derfor udgør effektiviseringsgevinsten de resterende 75 pct. Dette sikrer et økonomisk incitament til at bruge indkøbsaftalerne i enhederne, og indeholder samtidig en gevinst for kommunens samlede økonomi.

(i 1.000kr.)

	2018	2019	2020	2021
Kontorartikler	82	82	82	82
Rengøringsartikler	50	50	50	50
Reklame		21	21	21
Landbrugsmaskiner		166	166	166
Møbler		125	125	125
Medicinalvarer og sygeplejeartikler		62	62	62
Kemiske produkter		60	60	60
Grønthøster på de indkøb, som Miljø & Teknik står for	1.500	2.000	2.000	2.000
Græspleje m.v.	75	150	150	150
Tolkeydelser	120	120	120	120
Turistbusser	50	50	50	50
Dyrefoder		115	115	115
Indkøbsanalyse	-300			
I ALT	1.577	3.001	3.001	3.001

Table 1. Multiple area grants in 1,000 kr.

	Budget 2017	2018	2019	2020	2021
		----- Budgetvirkning -----			
a. Mindreudgift		-1,877	-3,001	-3,001	-3,001
b. Merudgift		300			
c. Udgifter til anlæg					
d. Afledt driftsudgift					
d. (a+b+c) Delsum		-1,577	-3,001	-3,001	-3,001
e. Mindre indtægt					
f. Merindtægt					
g. (d+e+f) I alt på områdebevilling		-1,577	-3,001	-3,001	-3,001

Anm.: Fortegn "+" angiver merudgift/mindre indtægt og "-" angiver mindre udgift/merindtægt.

Forslag 1.4 Beskæftigelsesindsats og ydelser (Budgetanalyse)

2085 Jobcentret

1. Type og formål

Der er gennemført analyser på beskæftigelsesområdet med det formål at opnå besparelser på udgifterne til beskæftigelsesområdet.

2. Beskrivelse af forslaget

Med vedtagelse af budget 2017 blev der besluttet igangsat budgetanalyser på beskæftigelsesområdet, som skal medføre besparelser på 5 mio. kr. i 2018 stigende til samlet 10 mio. kr. fra 2019.

Der er gennemført tre analyser:

1. Udvikling af jobrettet praksis, hvor Marselisborg er kommet med en lang række anbefalinger til, hvordan jobcentret kan styrke den jobrettede praksis for alle målgrupper.
2. Deloitte har lavet en statistisk undersøgelse af bl.a. mer-ledigheden i Albertslund sammenlignet med andre kommuner på vestegnen.
3. Der er gennem en intern analyse skabt overblik over sagsmængder og medarbejderressourcer på det samlede beskæftigelsesområde.

Overledighed

Overledigheden i Albertslund sammenlignet med sammenlignelige kommuner, viser sig ikke ved et større antal borgere berørt af ydelser, men især ved længere ydelsesperioder i Albertslund sammenlignet med andre kommuner.

Der er især overledighed i Albertslund for

- personer ældre end 50 år
- personer med ikke-dansk baggrund
- jobparate kontanthjælpsmodtagere

I forhold til ydelsesgrupper er der i Albertslund især mange dagpengemodtagere og ressourceforløbsmodtagere sammenlignet med de øvrige benchmarkkommuner.

Mål: Den gennemsnitlige varighed af ydelsesperioder på sygedagpenge og kontanthjælpsmodtagere skal reduceres med minimum 17 dage.

Det har som konsekvens, at der i 2018 vil være 18 færre helårsmodtagere af sygedagpengemed en netto besparelse på 1,7 mio. kr. og 30 færre helårs-kontanthjælpsmodtagere med en netto besparelse på 3,3 mio. kr.

I 2019 forventes yderligere, at indsatsen vil føre til et fald på 22 af helårs-dagpengemodtagere svarende til en besparelse på 2,5 mio. kr. og 11 på helårsmodtagere af uddannelseshjælp svarende til en besparelse på 0,7 mio. kr.

Effektivitet i indsatser

Der er stor forskel i effektiviteten i indsatserne ved brug af de forskellige redskaber. Analysen viser, at mest effektiv er privat løntilskud og mindst effektivt er vejledning og opkvalificering.

Der mangler værktøj til vurdering af tilbuddenes effektivitet. Der udvikles derfor en model til måling af resultater for de borgere, der har deltaget i tilbud i Albertslund.

Mål: En fordobling af redskabet privat løntilskud vil reducere ledighedsperioder med minimum 43 dage pr. forløb. En fordobling af redskabet nytteindsats vil reducere ledighedsperioder med 33 dage. Det har som konsekvens, at der i 2018 vil være 6 færre helårs dagpengemodtagere ved 39 ekstra forløb svarende til 0,7 mio. kr. og 7 færre helårs kontant- og uddannelseshjælpsmodtagere ved 42 ekstra forløb svarende til 0,8 mio. kr. I 2019 forventes yderligere en reduktion på kontanthjælp via nytteindsats på 7 helårsmodtagere svarende til 0,8 mio. kr.

Jobrettet praksis

Til at understøtte de to mål om reduktion af udgifterne gennemføres en ændring af jobcentrets arbejde med borgerne med fokus på en mere jobrettet praksis.

Marselisborgs anbefalinger gennemføres i løbet af 2017:

- faglige principper i hvert team
- kvalitetsstandarder for anvendelse af redskaber (fx Min Plan)
- fælles redskaber på tværs af ydelsesgrupper (ABC strategi)
- ny ledelsesmæssig styrings- og opfølgingsmodel

Målet er et større sagsflow, hurtigere afklaringer i sagerne, samtaler med fokus på beskæftigelsesmuligheder (ABC strategi), indgåelse af aftaler med borgerne om handlinger.

Der laves desuden en ny virksomhedsstrategi, hvor der opstilles mål for teamets arbejde, og der laves en ny kontaktstrategi med fokus på virksomhedernes efterspørgsel.

Da metoderne endnu ikke er udviklet, vil der i 2017 skulle laves et udviklingsforløb efterfulgt af en implementering af faglige principper, redskaber samt styrings- og opfølgingsmodel. Det forudsættes at dette arbejde fører til reduktion i ledighedslængden med den ønskede økonomiske konsekvens. Det kan forventes, at der undervejs skal ske en justering i resultaterne for de forskellige målgrupper og i de redskaber der benyttes, således at de økonomiske mål nås.

Mål: Flere borgere kommer hurtigere i arbejde og den virksomhedsrettede og særligt effektfulde aktivering understøttes så målet kan indfris.

3. Konsekvenser for service til borgerne

Den direkte konsekvens for borgerne er, at flere vil blive mødt med en tilgang, der skal føre til selvforsørgelse. Konsekvensen heraf vil være, at flere kommer i ordinær beskæftigelse. Den ændrede indsats betyder, at alle borgere i kontakt med Jobcentret vil blive berørt.

4. Konsekvenser for personale

Forslaget har direkte betydning for de metoder og de mål, medarbejderne skal opnå.

Jobcentrets MED inddrages i de nye arbejdsgange og metoder, som er nødvendige for at implementere en mere jobrettet praksis.

5. Konsekvenser for andre områder og områdebevillinger

Forslaget har ingen direkte konsekvenser for andre områder eller områdebevillinger.

6. Konsekvenser for økonomien

Der vil på områder skulle foretages investeringer i arbejdsmetoder og arbejdsgange, som forudsættes gennemført indenfor budgetrammen.

Tabel 1. Områdebevilling 2085 Jobcentret i 1.000 kr.

		Budget 2017	2018	2019	2020	2021
				----- Budgetvirkning -----		
a.	Mindreudgift		-5.000	-10.500	-10.500	-10.500
b.	Merudgift					
c.	Udgifter til anlæg					

d.	Afledt driftsudgift					
d. (a+b+c)	Delsum		-5.000	-10.500	-10.500	-10.500
e.	Mindre indtægt					
f.	Merindtægt					
g. (d+e+f)	I alt på områdebevilling	312.840	-5.000	-10.500	-10.500	-10.500

Anm.: Fortegn "+" angiver merudgift/mindre indtægt og "-" angiver mindre udgift/merindtægt.

Forslag 2.1 Besparelse ved at lægge risikostyring ind under bygningsvedligeholdelsesrammen

2050 Ejendomme

1. Type og formål

Driftsbesparelse på budget til risikostyring og bygningsvedligeholdelse.

2. Beskrivelse af forslaget

Under områdebevilling 2050 Ejendomme er pengepose 205010 Risikostyring, som i 2017 indeholder 1,024 mio. kr. til forebyggende aktiviteter på risikostyringsområdet. Pengene bruges til aktiviteter, som reducerer risikoen for skader på bygninger, biler, personale (arbejdsskader) mv.

Besparelsesforslaget går ud på at lægge rammen til de forebyggende aktiviteter på risikostyringsområdet ind under bygningsvedligeholdelsesrammen, og hermed lade det indgå i den samlede prioritering af midlerne. Samtidig med dette gennemføres besparelser.

Der er allerede i dag et meget tæt samarbejde (også økonomisk) mellem risikostyringsområdet og bygningsvedligeholdelsesområdet, som organisatorisk er placeret i samme enhed. Derfor vurderes der ikke at være et effektiviseringspotentiale i at sammenlægge pengeposerne, hvorfor der kun er tale om besparelser, som vil medføre serviceforringelser. Der lægges op til en midlertidigt besparelse på 1 mio. kr. i 2018, og en varig besparelse på 300.000 kr. fra 2018. Forvaltningen vurderer, at den midlertidige besparelse på 1 mio. kr. og den varige besparelse på 300.000 kr. vil kunne minimere serviceforringelserne mest muligt.

Besparelsesforslaget skal ses i lyset af de tidligere besparelser, som i 2017 ramte risikostyringsområdet og bygningsvedligeholdelsesrammen.

- Besparelse på risikostyringsområdet på 0,5 mio. kr.
- Besparelse på bygningsvedligeholdelse på 2 mio. kr.
- Centralisering af vedligehold på Idrætsområdet på 1,2 mio. kr.

3. Konsekvenser for service til borgerne

Den centrale ramme til bygningsvedligeholdelse skal fremover også rumme aktiviteter på risikostyringsområdet. Det vil medføre besparelser på både risikostyrings- og bygningsvedligeholdelsesområdet, da der fremover vil være flere områder, som kollektivt skal deles om de samme penge.

4. Konsekvenser for personale

Ingen.

5. Konsekvenser for andre områder og områdebevillinger

Besparelsen vil få betydning for øvrige områder. Færre penge til vedligeholdelse vil bl.a. have betydning for, hvor nemt der er at gøre rent. Desuden vil den mindre vedligeholdelse medføre, at decentrale enheder vil skulle bruge en større andel af deres rammebeløb til mindre indvendig vedligeholdelse.

6. Konsekvenser for økonomien

Besparselsen vil medføre, at der er færre penge til planlagt og forebyggende vedligeholdelse. Desuden kan besparelse på risikostyringstiltagene få negativ betydning for forsikringspræmierne ved fremtidige forsikringsudbud.

Tabel 1. Områdebevilling 2050 Ejendomme i 1.000 kr.

	Budget 2017	2018	2019	2020	2021
		----- Budgetvirkning -----			
a. Mindreudgift		-1.300	-300	-300	-300
b. Merudgift					
c. Udgifter til anlæg					
d. Afledt driftsudgift					
d. (a+b+c) Delsum		-1.300	-300	-300	-300
e. Mindre indtægt					
f. Merindtægt					
g. (d+e+f) I alt på områdebevilling	46.025	-1.300	-300	-300	-300

Anm.: Fortegn ”+” angiver merudgift/mindre indtægt og ”-” angiver mindre udgift/merindtægt.

Forslag 2.2 Vejbidrag

2060 Vej, park og natur

1. Type og formål

Driftsbesparelse på budget til vejbidrag.

2. Beskrivelse af forslaget

HOFOR har i samarbejde med HOFOR-kommunerne ændret modellen for beregning af vejbidrag, som er det bidrag, kommunen betaler til HOFOR for håndtering af det regnvand, som afledes til regnvandssystemet fra veje og pladser. Med den nye beregningsmetode forventes en årlig udgift i 2018 på 470.000 kr., som indeksreguleres. KB behandlede i april 2017 en sag, som omhandlede den ændrede beregningsform. Den nye beregningsmodel forventes at svare til den model, der vil fremgå af en ny bekendtgørelse for området, som er under udarbejdelse.

Budgettet (mindre styrbar) i 2017 udgør 1,034 mio. kr.

3. Konsekvenser for service til borgerne

Ingen.

4. Konsekvenser for personale

Ingen.

5. Konsekvenser for andre områder og områdebevillinger

Ingen.

6. Konsekvenser for økonomien

Tabel 1. Områdebevilling 2060 Vej, park og natur i 1.000 kr.

	Budget 2017	2018	2019	2020	2021
		----- Budgetvirkning -----			
a. Mindreudgift					
b. Merudgift		-564	-564	-564	-564
c. Udgifter til anlæg					
d. Afledt driftsudgift					
d. (a+b+c) Delsum		-564	-564	-564	-564
e. Mindre indtægt					
f. Merindtægt					
g. (d+e+f) I alt på områdebevilling	36.685	-564	-564	-564	-564

Anm.: Fortegn ”+” angiver merudgift/mindre indtægt og ”-” angiver mindre udgift/merindtægt.

Forslag 2.3 Driftsbesparelse på vejbelysning

2060 Vej, park og natur

1. Type og formål

Driftsbesparelse på budget til vej- og stibelysning.

2. Beskrivelse af forslaget

Den igangværende modernisering af vej- og stibelysning i kommunen medfører, at det ældre belysningsanlæg udskiftes til et nyere og mere energieffektivt anlæg. Dette medfører besparelser på både vedligeholdelse og elforbrug.

Tidligere har det været tanken, at det generede overskud på driften, som følge af en lavere driftsudgift i takt med moderniseringen af belysningen, skulle investeres i yderligere ny belysning. I stedet afsættes der nu anlægsrådighedsbeløb i budgettet til modernisering af belysningen, hvorfor driftsbesparelsen kan tilgå kassebeholdningen.

De første etaper af moderniseringen er gennemført, og yderligere to etaper forventes igangsat i slutningen af 2017 og afsluttes i 2018. Forvaltningen vurderer på den baggrund, at der med de nuværende forudsætninger for drifts- og elpriser, armaturer, belysning med styring med videre vil kunne spares 1,0 mio. kr. på drift til vejbelysning i 2018 stigende til ca. 2,5 mio. kr. i 2023 i henhold til gældende anlægsplan.

3. Konsekvenser for service til borgerne

Ingen.

4. Konsekvenser for personale

Ingen.

5. Konsekvenser for andre områder og områdebevillinger

Ingen.

6. Konsekvenser for økonomien

Det forudsættes, at der fortsat afsættes anlægsrådighedsbeløb til fortsat modernisering af vej- og stibelysningen.

Tabel 1. Områdebevilling 2060 Vej, park og natur i 1.000 kr.

	Budget 2017	2018	2019	2020	2021
		----- Budgetvirkning -----			
a. Mindreudgift		-1.000	-1.300	-1.700	-2.500
b. Merudgift					
c. Udgifter til anlæg					
d. Afledt driftsudgift					
d. (a+b+c) Delsum					
e. Mindre indtægt					
f. Merindtægt					
g. (d+e+f) I alt på områdebevilling	36.685	-1.000	-1.300	-1.700	-2.500

Anm.: Fortegn "+" angiver merudgift/mindre indtægt og "-" angiver mindre udgift/merindtægt.

Forslag 2.4 Effektiviseringer på rengørings-området

2070 Serviceområdet

1. Type og formål

Effektivisering af rengøringsydelser via ny teknologi.

2. Beskrivelse af forslaget

På rengøringsområdet arbejdes med at implementere ny teknologi i form af nye rengøringsystemer til gulve som er mere effektive, og dermed kan reducere tid til arbejds gange. Der testes endvidere for robotteknologi som forventes at kunne give besparelser på kort og lang sigt. Hvor det er muligt implementeres nye rengøringsystemer og robotteknologi.

3. Konsekvenser for service til borgerne

Der er ingen direkte serviceforringelser for borgerne. Eksisterende serviceniveau fastholdes.

4. Konsekvenser for personale

På de områder hvor der indføres ny teknologi, vil der ske en reduktion af rengøringspersonalets arbejdstid.

5. Konsekvenser for andre områder og områdebevillinger

Forslaget har ingen økonomiske konsekvenser for andre områdebevillinger.

6. Konsekvenser for økonomien

Tabel 1. Områdebevilling 2070 Serviceområdet i 1.000 kr.

	Budget 2017	2018	2019	2020	2021
		----- Budgetvirkning -----			
a. Mindreudgift		-400	-400	-400	-400
b. Merudgift					
c. Udgifter til anlæg					
d. Afledt driftsudgift					
d. (a+b+c) Delsum		-400	-400	-400	-400
e. Mindre indtægt					
f. Merindtægt					
g. (d+e+f) I alt på områdebevilling	39.425	-400	-400	-400	-400

Anm.: Fortegn "+" angiver merudgift/mindre indtægt og "-" angiver mindre udgift/merindtægt.

Forslag 2.5 Nedlæggelse af to puljer

4410 Dagtilbud

1. Type og formål

Nedlæggelse af pulje til råd og nævn og forsikringspuljen.

2. Beskrivelse af forslaget

Forslaget handler om at nedlægge puljen til råd og nævn, da den kun bliver anvendt i reduceret omfang. Puljen har dog en begrænset størrelse.

Desuden foreslås at nedlægge forsikringspuljen på brutto 1,2 mio. kr. Puljen går til at dække langtidssygdom på dagtilbud og honorering af dagtilbuddene for fællestillidsrepræsentantens fravær samt andre formål. Forslaget begrundes i, at det kun er på dagtilbud, der findes en sådan pulje. I forslaget er der fratrukket 100.000 kr. til finansiering af tillidsmandsarbejdet, idet tillidsmændene også repræsenterer kollegaer, der ikke er ansat på samme matrikel.

3. Konsekvenser for service til borgerne

Som følge af forslaget vedr. nedlæggelse af forsikringspuljen, vil dagtilbuddene fremrettet selv skulle dække udgifter i forbindelse med langtidssygdom. Dagtilbuddene får, som øvrige arbejdspladser, refusion ved langtidssygdom (mere end 30 dages sygefravær).

Dagtilbuddene har i dag en økonomisk volumen, som antages at kunne dække langtidssygdom. Det vil hermed være et ledelsesanliggende at skulle administrere dagtilbuddets fravær samlet set, så en afdeling ikke bliver unødigt belastet af fravær.

Konsekvenser for borgeren vil være den samme som kan opleves hos personalet, nemlig at der skal organiseres vikardækning enten ved intern medarbejder eller ved ansættelse af vikar.

4. Konsekvenser for personale

Se ovenstående.

5. Konsekvenser for andre områder og områdebevillinger

Ingen.

6. Konsekvenser for økonomien

Tabel 1. Områdebevilling 4410 Dagtilbud i 1.000 kr.

	Budget 2017	2018	2019	2020	2021
		----- Budgetvirkning -----			
a. Mindreudgift		-1.234	-1.234	-1.234	-1.234
b. Merudgift					
c. Udgifter til anlæg					
d. Afledt driftsudgift					
d. (a+b+c) Delsum		-1.234	-1.234	-1.234	-1.234
e. Mindre indtægt		309	309	309	309
f. Merindtægt					
g. (d+e+f) I alt på områdebevilling	116.260	-925	-925	-925	-925

Anm.: Fortegn "+" angiver merudgift/mindre indtægt og "-" angiver mindre udgift/merindtægt.

Forslag 2.6 Ophævelse af 15 timers

sprogstimuleringstilbud

4410 Dagtilbud

1. Type og formål

Ophævelse af 15 timers sprogstimuleringstilbud til tosprogede børn med behov for sprogstimulering.

2. Beskrivelse af forslaget

Dagtilbudsloven er blevet ændret med virkning fra 1. juli 2017. Som en konsekvens af de ændrede regler ophæves det nugældende 15 timers-tilbud om ugen til tosprogede børn med behov for sprogstimulering, der ikke går i dagtilbud, jf. dagtilbudslovens § 11, stk. 4.

Dette betyder, at tosprogede børn, der den 30. juni 2017 er optaget i et 15-timers sprogstimuleringstilbud efter de hidtil gældende regler, skal optages i et sprogstimuleringstilbud i form af et dagtilbud 30 timer om ugen.

Kommunen skal give et tilskud på 100 procent til sprogstimuleringstilbuddet svarende til en plads i et dagtilbud 30 timer om ugen, så tilbuddet er gratis for de pågældende forældre.

For Albertslund Kommune drejer det sig om i alt 5 børn, hvor af den ene udmeldes pr. 31. juli 2017.

15 timers tilbuddet kan have forskellig varighed og løber fra enkelte måneder til to til tre år og af nedenstående tabel kan det aflæses, hvor mange tosprogede børn, der har været indmeldt pr. 30. juni i det pågældende år.

	2013	2014	2015	2016	2017
Børn i 15 timers tilbud	5	7	10	10	5

Ud fra en gennemsnitlig betragtning, antages det, at der årligt er 8 tosprogede børn i børnehavealderen, som tilknyttes sprogstimulering. Kommunens udgift til et børnehavebarn er 59.667 kr. i 2018 niveau, hvormed den samlede udgift til den skærpede pædagogiske indsats på sprogområdet er 477.000 kr.

Ved at ophæve 15 timers sprogstimuleringstilbuddet, reduceres budgettet med 669.000 kr., men da de tosprogede børn i stedet skal tilbydes et 30 timerstilbud i en daginstitution vil der samtidig være en merudgift på 477.000 kr. Besparelsen er dermed 192.000 kr.

For at styrke den tidlige indsats får kommunalbestyrelsen, med denne lovændring, mulighed for at fremrykke sprogvurderingen af børn i 3-årsalderen til 2-årsalderen. Hvis dette vedtages i Albertslund Kommune vil 30-timers tilbuddet ligeledes omfatte vuggestuebørn, som har en højere udgift. Dette vil der blive udarbejdet en separat sag på.

3. Konsekvenser for service til borgerne

Ingen konsekvenser, idet der er tale om at ophæve en ydelse, som erstattes med et tilbud, der skærper den pædagogiske indsats i forhold til tosprogede børn med behov for sprogstimulering.

4. Konsekvenser for personale

Da 15 timers tilbuddet ophæves, vil personalet blive omplaceret andet steds i kommunen.

5. Konsekvenser for andre områder og områdebevillinger

Ingen konsekvenser.

6. Konsekvenser for økonomien

Budgettet tilpasses med virkning fra 1. januar 2018.

Tabel 1. Områdebevilling 4410 Dagtilbud i 1.000 kr.

	Budget 2017	2018	2019	2020	2021
		----- Budgetvirkning -----			
a. Mindreudgift		-669	-669	-669	-669
b. Merudgift		477	477	477	477
c. Udgifter til anlæg					
d. Afledt driftsudgift					
d. (a+b+c) Delsum		-192	-192	-192	-192
e. Mindre indtægt					
f. Merindtægt					
g. (d+e+f) I alt på områdebevilling	116.260	-192	-192	-192	-192

Anm.: Fortegn ”+” angiver merudgift/mindre indtægt og ”-” angiver mindre udgift/merindtægt.

Forslag 2.7 Ændring af teknisk service for skoler

4510 Skole & Uddannelse

1. Type og formål

Driftsbesparelse på folkeskolernes teknisk service.

2. Beskrivelse af forslaget

Inden for de senere år har mange kommuner gennemført omorganiseringer af den tekniske service. Modellerne er mange og varierer fra kommune til kommune. I en del af landets kommuner er det tekniske servicepersonale forankret ledelsesmæssigt og driftsmæssigt på de enkelte skoler. Andre kommuner har valgt at organisere den tekniske service centralt ud fra en "facility management" tilgang hvor vedligeholdelsen af de kommunale bygninger ses som den væsentlige arbejdsopgave, og driften og personalet derfor også organiseres centralt.

I Albertslund er det tekniske servicepersonale ansat på skolerne. Personalet har forskellige kompetencer, der dækker en stor del af de opgaver der skal løses på skolerne. Håndværksmæssige opgaver, der kræver autorisation, rekvireres der håndværkere til gennem Ejendom & Vedligehold.

Skoler & Uddannelse har i sommeren 2017 foretaget en analyse, der identificerer områder hvor der kan foreslås besparelser på udgifterne til teknisk service på skolerne, se bilag "Budgetanalyse – teknisk serviceledere 2017".

På skolerne er der generelt en forståelse af, at der spares mange eksterne håndværkerydelser, fordi det tekniske servicepersonale selv laver alt det de kan og må, som ikke kræver autorisation.

Der er udarbejdet to alternative forslag til besparelser:

- Forslag A: Reduceret grundbeløb til teknisk service
- Forslag B: Reduceret bemanning ved aftenåbning / overdragelse af lukning til Rådhusvagten

Begge forslag afføder, at teknisk service på skolerne skal varetage et reduceret antal opgaver. Af de to forslag anbefaler administrationen forslag A.

Forslag A: Reduceret grundbeløb til teknisk service

Hver skole tildeles i deres grundbeløb midler til 1½ årsværk til teknisk service og derudover ekstra midler, beløb som dækker de grundlæggende udgifter på en skole i forhold til størrelse på inde- og udearealer, elevtal og hvorvidt skolerne har aftenåben.

I budget 2017 er der tildelt:

	2017		
	Grundtildeling	Ekstra	I alt
Herstedvester	605.369	760.622	1.366.000
Herstedøster	605.369	786.530	1.392.000
Herstedlund	605.369	338.377	944.000
Egelund	605.369	273.293	879.000
I alt	2.421.474	2.158.823	4.580.000

Det er en mulighed at beskære de midler hver skole tildeles i deres grundbeløb. Der tildeles pt midler til 1½ årsværk til teknisk service. Ved at nedskrive dette til 1,15 årsværk kan der spares 520.000 kroner.

Forslag B: Reduceret bemanning ved aftenåbning / overdragelse af lukning til Rådhusvagten

Der er i ressourcetildelingen afsat 740.000 kroner til fordeling mellem de skoler der har aftenåbning. I 2017 deles pengene mellem Herstedøster og Herstedvester skole. Herstedlund skole har også aftenbrugere, men får ikke midler til dette.

Der ligger et besparelspotentiale på dette område. Lukningen af skolerne kan overdrages til Rådhusvagten. Hvis dette vælges vil det være en fordel at alle skolerne har et nøglesystem der kan delafukke områder af skolen.

Dette vil dog betyde at de opgaver som den tekniske servicemedarbejder løser om aftenen – udover at lukke skolen – skal løse i løbet af dagtimerne. Det kan være både reparationer og klargøringsopgaver.

På baggrund af analyse anbefales det at reducere tildelingen til aftenåbning med 500.000 kroner, og anvende de resterende midler, 224.000 kroner, til udvidelse af Rådhusvagten og ændret nøglesystem:

(i 1.000 kr.)

Områdebevilling		2018	2019	2020	2021
4510 Skoler & Uddannelse	Teknisk service på skoler med aften åben	-493,33	-740	-740	-740
2070 Serviceområdet	Øget lønudgift i Rådhusvagten og engangsudgift til ændret nøglesystem	160	240	240	240
Nettobesparelse		-333	-500	-500	-500

Anm.: Fortegn "+" angiver merudgift/mindre indtægt og "-" angiver mindre udgift/merindtægt.

3. Konsekvenser for service til borgerne

Forslaget vil betyde, at der går længere tid før akutte udfordringer håndteres, f.eks. stoppede toiletter mv. Det tillægges også stor værdi, at det tekniske personale er personer som eleverne kender og kender skolen. Dette har dog forskellige betydning.

På Herstedlund skole har det tekniske personale haft elever som havde meget fravær eller ikke kunne være i klassen i en periode, med som medhjælper. Ligeledes er deres kontor åbent for elever der vil snakke med nogle andre en lærere og pædagoger, hvilket resulterer i at der kommer eleverne ned i frikvartererne og får en snak.

På Herstedøster skole er værdien af at eleverne kender det tekniske personale, at alle tør spørge om hjælp til store eller små ting.

På Herstedvester skole har værdien bl.a. været at aftenvagten kender de unge, som hænger ud og drikker på legepladsen om aftenen. Denne relation, som er opbygget i skoletiden, gør at der kan skabes et fornuftigt forhold.

4. Konsekvenser for personale

Der vil blive tale om stillingsnedgang i gruppen af teknisk service medarbejdere på skolerne.

Forslag B vil give Herstedvester og Herstedøster skoler færre midler til området, vil mindske fleksibiliteten i planlægningen af personalets og betyde afskedigelser af teknisk service personale på de to skoler.

Forslagene kan have konsekvenser for skolens øvrige økonomi til pædagogisk personale.

5. Konsekvenser for andre områder og områdebevillinger

Forslag B: Områdebevillingen 2070 Serviceområdet, som tilføres midler til Rådhusvagten pga. overtagelse af opgave om aflåsning af skolerne om aftenen.

6. Konsekvenser for økonomien

Forslag A: Reduceret grundbeløb til teknisk service

Det er en mulighed at beskære de midler hver skole tildeles i deres grundbeløb. Der tildeles pt midler til 1½ årsværk til teknisk service. Ved at nedskrive dette til 1,15 årsværk kan der spares 520.000 kroner.

Tabel 1.A. Områdebevilling 4510 Skoler & Uddannelse i 1.000 kr.

	Budget 2017	2018	2019	2020	2021
		----- Budgetvirkning -----			
a. Mindreudgift		-347	-520	-520	-520
b. Merudgift					
c. Udgifter til anlæg					
d. Afledt driftsudgift					
d. (a+b+c) Delsum		-347	-520	-520	-520
e. Mindre indtægt					
f. Merindtægt					
g. (d+e+f) I alt på områdebevilling	250.688	-347	-520	-520	-520

Anm.: Fortegn "+" angiver merudgift/mindre indtægt og "-" angiver mindre udgift/merindtægt.

Forslag B: Reduceret bemanning ved aftenåbning / overdragelse af lukning til Rådhusvagten

Der kan opnås en besparelse på skolernes budget på 333.000 i 2018 stigende til 500.000 fra 2019. Besparelsen vil ske på Herstedøster og Herstedvester skoler, som modtager midler for aftenbrug. Det skal undersøges hvor mange skoler der har brug for et nyt nøglesystem for at opgaven kan flyttes til Rådhusvagten.

Tabel 1.B. Områdebevilling 4510 Skoler og Uddannelse i 1.000 kr.

	Budget 2017	2018	2019	2020	2021
		----- Budgetvirkning -----			
a. Mindreudgift		-333	-500	-500	-500
b. Merudgift					
c. Udgifter til anlæg					
d. Afledt driftsudgift					
d. (a+b+c) Delsum		-333	-500	-500	-500
e. Mindre indtægt					
f. Merindtægt					
g. (d+e+f) I alt på områdebevilling	250.688	-333	-500	-500	-500

Anm.: Fortegn "+" angiver merudgift/mindre indtægt og "-" angiver mindre udgift/merindtægt.

Forslag 2.8 PLC fællessamling

4510 Skoler & Uddannelse

1. Type og formål

Driftsbesparelse på 100.000 kr. til bøger og varekøb til skolernes pædagogiske læringscentre.

2. Beskrivelse af forslaget

Det foreslås, at der spares 100.000 på skolernes pulje til bøger og varekøb til skolernes pædagogiske læringscentre. Den nuværende pulje er på 323.000 kroner.

3. Konsekvenser for service til borgerne

Der vil komme mindre nyt materiale til læringscentrene, finansieret af den centrale puljer. Skoler har stadig deres egne midler de kan bruge til formålet. Forslaget vil ikke berøre materialer til den enkelte elev.

4. Konsekvenser for personale

Forslaget har ingen personalemæssige konsekvenser.

5. Konsekvenser for andre områder og områdebevillinger

Forslaget har ingen konsekvenser for andre områder og områdebevillinger.

6. Konsekvenser for økonomien

Forslaget vil give en mindre udgift på 100.000 kr.

Tabel 1. Områdebevilling 4510 Skoler & Uddannelse i 1.000 kr.

	Budget 20	2018	2019	2020	2021
		----- Budgetvirkning -----			
a. Mindreudgift		-100	-100	-100	-100
b. Merudgift					
c. Udgifter til anlæg					
d. Afledt driftsudgift					
d. (a+b+c) Delsum		-100	-100	-100	-100
e. Mindre indtægt					
f. Merindtægt					
g. (d+e+f) I alt på områdebevilling	250.688	-100	-100	-100	-100

Anm.: Fortegn "+" angiver merudgift/mindre indtægt og "-" angiver mindre udgift/merindtægt.

Forslag 2.9 Besparelse på skolemad

4510 Skoler & Uddannelse

1. Type og formål

Driftsbesparelse på 103.000 kr. på tilskud til skolemad på Herstedøster Skole

2. Beskrivelse af forslaget

Herstedøster Skole har pr. 1. januar 2017 indgået en forpagtningsaftale om driften af deres elevkantine.

Dette har frigjort en del af de fælles skolemadsmidler. Hvis midlerne ikke bliver sparet, kunne de tiltænkes driften af skolemad på en anden skole.

3. Konsekvenser for service til borgerne

Forslaget har ingen konsekvenser for den nuværende service til borgerne, men vil fjerne muligheden for serviceudvidelse.

4. Konsekvenser for personale

Forslaget har ingen personalemæssige konsekvenser

5. Konsekvenser for andre områder og områdebevillinger

Forslaget har ingen konsekvenser for andre områder og områdebevillinger.

6. Konsekvenser for økonomien

Forslaget vil give en mindre udgift på 103.000 kr.

Tabel 1. Områdebevilling 4510 Skoler & Uddannelse i 1.000 kr.

	Budget 2017	2018	2019	2020	2021
		----- Budgetvirkning -----			
a. Mindreudgift		-103	-103	-103	-103
b. Merudgift					
c. Udgifter til anlæg					
d. Afledt driftsudgift					
d. (a+b+c) Delsum		-103	-103	-103	-103
e. Mindre indtægt					
f. Merindtægt					
g. (d+e+f) I alt på områdebevilling	250.688	-103	-103	-103	-103

Anm.: Fortegn "+" angiver merudgift/mindre indtægt og "-" angiver mindre udgift/merindtægt.

Forslag 2.10 Besparelse på udviklingspuljen

4510 Skoler & Uddannelse

1. Type og formål

I budget 2017 blev der oprettet en varig udviklingspulje til folkeskoleområdet på 2 mio. kr. årligt. Der foreslås en driftsbesparelse på denne pulje, idet den foreslås mindsket med 500.000 kr. årligt. Puljemidler giver mulighed for at iværksætte tidsbegrænsede og særlige aktiviteter, som efterfølgende skal nedlægges eller indarbejdes i den enkelte skoles egne driftsmidler. Dermed er puljemidler velegnede til de tidsbegrænsede udviklingsaktiviteter, mens skolernes driftsmidler er velegnede i den vedvarende indsats, som skolerne gør.

2. Beskrivelse af forslaget

Ved at spare 500.000 kr. årligt på puljen vil der kunne igangsættes færre særlige udviklingstiltag.

Puljemidler giver mulighed for at iværksætte tidsbegrænsede og særlige aktiviteter, som efterfølgende skal nedlægges eller prioriteres af den enkelte skoles driftsmidler. Dermed er puljemidler velegnede til de tidsbegrænsede udviklingsaktiviteter, mens skolernes driftsmidler er velegnede til den vedvarende indsats, som skolerne gør.

3. Konsekvenser for service til borgerne

Forslaget har ingen direkte konsekvenser for borgerne, men der vil være færre midler til udviklingstiltag på skolerne.

4. Konsekvenser for personale

Forslaget har ingen personalemæssige konsekvenser.

5. Konsekvenser for andre områder og områdebevillinger

Forslaget har ingen konsekvenser for andre områder og områdebevillinger.

6. Konsekvenser for økonomien

Forslaget vil give en mindre udgift på 500.000 kr.

Table 1. Områdebevilling 4510 Skoler & Uddannelse i 1.000 kr.

	Budget 2017	2018	2019	2020	2021
		----- Budgetvirkning -----			
a. Mindreudgift		-500	-500	-500	-500
b. Merudgift					
c. Udgifter til anlæg					
d. Afledt driftsudgift					
d. (a+b+c) Delsum		-500	-500	-500	-500
e. Mindre indtægt					
f. Merindtægt					
g. (d+e+f) I alt på områdebevilling	250.688	-500	-500	-500	-500

Anm.: Fortegn "+" angiver merudgift/mindre indtægt og "-" angiver mindre udgift/merindtægt.

Forslag 2.11 Internationale projekter

4510 Skoler & Uddannelse

1. Type og formål

Driftsbesparelse på 90.000 på Internationale Projekter

2. Beskrivelse af forslaget

Albertslunds skoler deltager i internationale projekter. Størstedelen af udgifterne til projekter finansieres dog af eksterne midler. Kommunens tilskud går til aflønning af en kommunal koordinator af det internationale samarbejde. Denne koordinator stopper ved udgangen af 2107. Der pågår to projekter hvis koordinering kan løses indenfor rammen i Skoler & Uddannelse.

3. Konsekvenser for service til borgerne

Ingen konsekvenser

4. Konsekvenser for personale

Ingen konsekvenser

5. Konsekvenser for andre områder og områdebevillinger

Forslaget har ingen konsekvenser for andre områder og områdebevillinger.

6. Konsekvenser for økonomien

Forslaget vil give en mindre udgift på 90.000 kr.

Tabel 1. Områdebevilling 4510 Skoler & Uddannelse i 1.000 kr.

	Budget 2017	2018	2019	2020	2021
		----- Budgetvirkning -----			
a. Mindreudgift		-90	-90	-90	-90
b. Merudgift					
c. Udgifter til anlæg					
d. Afledt driftsudgift					
d. (a+b+c) Delsum		-90	-90	-90	-90
e. Mindre indtægt					
f. Merindtægt					
g. (d+e+f) I alt på områdebevilling	250.688	-90	-90	-90	-90

Anm.: Fortegn "+" angiver merudgift/mindre indtægt og "-" angiver mindre udgift/merindtægt.

Forslag 2.12 Besparelse på administrationen

Flere områdebevillinger

1. Type og formål

Forslaget omhandler en besparelse på administrationen i Albertslund Kommune. Der foreslås en regulering svarende til 4 mio. kr. på lønudgifter til administration, og 1 mio. kr. reduktion på øvrige administrative udgifter.

2. Beskrivelse af forslaget

Besparelsen tager udgangspunkt i KORA's analyse af de administrative udgifter i kommunerne fra november 2016. Den definition som KORA anvender er en mere bred definition af administration end anvendt i tidligere opgørelser. Administration omfatter i denne definition både centrale og decentrale administrative medarbejdere samt øvrige udgifter til administration. Analysen kommer derved mere "rundt om" de administrative udgifter i kommunen end tidligere analyser.

Definitionen omfatter:

- Administrative støttefunktioner/sekretariatsbetjening, fortrinsvist udvalgte stillingsgrupper i overenskomstgrupperne "Akademikere" og "Kontor- og it-personale".
- Administrative chefer, dvs. overenskomstgruppen "Chefer" samt decentrale ledere, fx institutionsledere i dagtilbud og på skoler.
- Personale, der løser myndighedsopgaver, fx socialrådgivere, eller teknisk myndighedspersonale, som byggesagsbehandlere eller ingeniører.
- Øvrige administrationsudgifter, (fx it-licenser og kontorhold), samt administrative opgaver uden for kommunen, fx ved udlicitering af administrative opgaver, forpligtende samarbejder mv.

KORA tager højde faktorer som socioøkonomi, geografisk størrelse mv., og fastlægger derved et "udgiftsbehov" for de enkelte kommuner. Sammenlignet med hovedparten af landets øvrige kommuner har Albertslund et højere udgiftsniveau.

En nærmere afdækning gennemført af forvaltningen i dialog med KORA i 2017 viser, at udgifter udspringer af "mange bække små". Albertslund ligger generelt på et højere niveau fordelt ud over kategorierne støttefunktioner, myndighed og øvrige administrationsudgifter.

På den baggrund foreslås en besparelse fordelt på løn og øvrige administrative udgifter, der fordeler sig ligeligt i organisationen.

Udgifterne til administration i Albertslund opgøres i alt til 316 mio. kr.; og fordeler sig med 269 mio. kr. på personale og 47 mio. kr. på øvrige administrative udgifter.

På den baggrund foreslås en reduktion på 5 mio. kr. fordelt med 4,0 mio. i lønreguleringen på personale og 1 mio. kr. besparelse på øvrige administrative udgifter (primært IT-udgifter). I fordelingen er der taget højde for takstfinansierede enheder.

Reguleringen fordelt på afdelinger

	Reduktion i lønudgifter (i 1.000 kr.)	Reduktion i driftsudgifter (i 1.000 kr.)	Andel af den samlede besparelse %
Dagtilbud	250	0	5,0
Sundhed, Pleje & Omsorg	334	7	6,8
Miljø & Teknik	316	114	8,6
Drift og Service	100	78	3,6
Social & Familie	586	60	12,9
Borger & Arbejdsmarked	858	51	18,2

By, Kultur & Fritid	327	13	6,8
Økonomi & Stab, Sekretariat for Netværksledelse og Sekretariat for Politik & Ledelse	696	675	27,4
Skoler & Uddannelse	533	1	10,7
I alt	4.000	1.000	100,0

Konsekvenser af forslaget:

- Færre ressourcer til at understøtte den digitale udvikling. Det vil dels kræve skarpere prioritering af projekter og dels en længere tidshorizont for gennemførelse af digitale projekter i kommunen.
- Gennemførelse af en forenkling af organiseringen af administrative opgaver (personale og økonomi) mellem det centrale og decentrale niveau, og en højere grad af standardisering og mindre fleksibilitet. Det vil også medføre større krav til IT-kompetenceniveauet hos medarbejderne i kommunen.
- På Beskæftigelsesområdet vil konsekvensen blive færre virksomhedsbesøg og stigende sagsstammer for sagsbehandlerne med risiko for flere på ydelse i længere tid, mens det på borgerservice vil betyde længere sagsbehandlingstider og mindre kontrol/sikker drift med en risiko for stigning i fejludbetalinger.
- På området for Miljø & Teknik kan en reduktion betyde længere sagsbehandlingstid, forringede muligheder for borgerinddragelse i projekter, ringere mulighed for at gennemføre projekter og deltage i netværk samt højere grad af anvendelse af eksterne rådgivere.
- På området for By, Kultur & Fritid vil en reduktion begrænse sekretariatsbetjeningen for de politiske udvalg og at der skal gennemføres en forenkling/sammenlægning af de administrative ressourcer på området. Det vil medføre en højere grad af standardisering og mindre fleksibilitet for de enkelte enheder i By, Kultur og Fritid samt hos byens borgere især frivillige og foreninger. En reduktion på støttefunktioner betyder, at de decentrale institutioner får en mindre administrativ støtte og derfor forudsætte en reorganisering af det administrative arbejde på tværs af institutionerne. Det vil samtidig kunne reducere betjeningen af de forskellige arbejdsgrupper, der etableres politisk med deltagelse af frivillige. Der er endvidere risiko for en forlængelse af svartider og behandling af ansøgninger fra foreninger mv. En reduktion på myndighedsområdet vil udsætte tidsplanerne for byudviklingen.
- For det samlede område "Børn, Sundhed og Velfærd" kan den administrative besparelse betyde en sammenlægning og optimering af konsulent/udviklingsressourcer. Det medfører behov for en skarpere prioritering og dermed et langsommere udviklingstempo.
- På området for Social og Familie vil der være ringere mulighed for rettidig sagsbehandling, ringere forhold i relation til udarbejdelse af udredninger, børnefaglige undersøgelser, handleplaner ol. Desuden ringere mulighed for hyppig opfølgning på sager og foranstaltninger. Det vil dermed have konsekvenser for borgerne, idet sagsbehandlingen gives ringere mulighed for opfølgning på borgernes behov. Slutteligt kan det have negative økonomiske konsekvenser, idet der kan være behov for rettidigt at ændre fra dyre foranstaltninger til mindre omkostningstunge foranstaltninger i takt med at borgerens behov ændrer sig i en positiv retning.
- På området for Sundhed, Pleje og Omsorg vil en reduktion betyde, at der skal prioriteres mere skarpt i forhold til velfærdsteknologiske projekter og at implementeringen vil ske i en langsommere takt. Dels at der skal gennemføres en forenkling/sammenlægning af de administrative ressourcer på området. Det vil medføre en højere grad af standardisering og mindre fleksibilitet for de enkelte enheder.
- På skole- og klubområdet kan besparelsen betyde en reduktion i ledelse og ændring i den administrative støtte til lederne samt en samling af administrative og udviklingsfunktioner med dagtilbudsområdet. En del af besparelsen kan få konsekvenser for ressourcerne til administrative opgaver,

ledelse og teknisk service opgaver på skolen afhængig af hvordan den enkelte skole finder besparelsen inden for egen ramme.

- På dagtilbudsområdet kan besparelsen betyde en reduktion i ledelse og ændring i den administrative støtte til lederne samt en samling af administrative og udviklingsfunktioner med skoleområdet. Besparelse på ledelse kan endvidere få konsekvenser for ledelsestiden i den enkelte daginstitution. Hvis de ledelsesmæssige og administrative opgaver ikke omdefineres kan besparelsen medføre reduceret personaletid blandt børnene.

Konsekvenser ved besparelse særskilt på IT-drift: (ca. 0,5 mio.)

- Det vil betyde en centralisering af samtlige IT-budgetter i kommunen for at optimere brugen af IT, hvilket medfører en højere grad af standardisering af IT værktøjer og mindre fleksibilitet for de enkelte enheder i kommunen.
- IT-supporten overgår i højere grad til decentrale selvbetjeningsløsninger, hvilket betyder større krav til den enkelte medarbejders IT-kompetencer.

3. Konsekvenser for service til borgerne

Indirekte kan der være konsekvens i form af lavere administrativt serviceniveau, særligt i relation til den politiske betjening. Desuden kan forslaget føre til længere sagsbehandlingstider ved myndighedsopgaver.

4. Konsekvenser for personale

Forslaget vil medføre, at der skal ske en reduktion af det administrative personale. Såfremt dette ikke kan ske ved naturlig afgang alene, vil der blive tale om afskedigelser. Forslaget vil desuden betyde, at nogle strukturer og arbejdsgange skal tilpasses, hvilket kan betyde, at personale flyttes og opgavesamsetningen ændres.

5. Konsekvenser for økonomien

Forslaget giver en besparelse på 5 mio. kr. årligt fra og med år 2018.

Tabel 1. Samlet for alle områdebevillinger i 1.000 kr.

	Budget 2017	2018	2020	2021	2022
		----- Budgetvirkning -----			
a. Mindreudgift		-5.000	-5.000	-5.000	-5.000
b. Merudgift					
c. Udgifter til anlæg					
d. Afledt driftsudgift					
d. (a+b+c) Delsum		-5.000	-5.000	-5.000	-5.000
e. Mindre indtægt					
f. Merindtægt					
g. (d+e+f) I alt på områdebevilling		-5.000	-5.000	-5.000	-5.000

Anm.: Fortegn "+" angiver merudgift/mindre indtægt og "-" angiver mindre udgift/merindtægt.

Forslag 2.13 Monopolbruds forsinkelser

Områdebevilling 8291 Administration

1. Type og formål

Da monopolbruddet er forsinket er der mindre behov for midler til implementering af nye systemer i 2018.

2. Beskrivelse af forslaget

KMD og EG er forsinkede med leverancer på Monopolbrudssystemer, derfor kommer projektet ikke til at bruge alle midler i 2018 i forhold til implementeringen af nye systemer.

3. Konsekvenser for service til borgerne

Forslaget har ikke konsekvenser for borgerne

4. Konsekvenser for økonomien

Der tilføres 1 mio. kr. til kassebeholdningen fra kostbærer 8291212000 i 2018, som tilbageføres i 2019

Tabel 1. Områdebevilling 8291 Administration i 1.000 kr.

	Budget 2017	2018	2019	2020	2021
		----- Budgetvirkning -----			
a. Mindreudgift		-1.000	1.000		
b. Merudgift					
c. Udgifter til anlæg					
d. Afledt driftsudgift					
d. (a+b+c) Delsum		-1.000	1.000		
e. Mindre indtægt					
f. Merindtægt					
g. (d+e+f) I alt på områdebevilling		-1.000	1.000		

Anm.: Fortegn "+" angiver merudgift/mindre indtægt og "-" angiver mindre udgift/merindtægt.

Forslag 2.14 Rengøring på det administrative område

2070 Serviceområdet

1. Type og formål

Det er muligt at opnå besparelser på lønsummen ved reduktion af rengøringsydelser på det administrative område.

2. Beskrivelse af forslaget

Der kan opnås besparelser på lønudgifterne ved at reducere i rengøringsydelserne på det administrative område. Mange kommuner vælger i dag at indhente besparelser på deres rengøringsbudgetter ved at reducere i rengøringsydelserne på kontorarealer. Den samme tendens ses i regionerne, hvor de fleste hospitaler i dag har reduceret i rengøringen på disse områder til 1 ugentlig rengøring.

Først og fremmest reduceres i frekvensen af rengøringen på kontorområder, mens mødelokaler og øvrige områder fastholder den daglige rengøring. Det foreslås, at rengøring af kontorer og kopirum ændres fra daglig rengøring til en ugentlig grundig rengøring. Enkelte kontorer på rådhuset med integrerede mødefaciliteter eks. direktører, borgmester, kan tildeles en højere programkode end 111, evt. fastholdes på nuværende niveau. Ændringen i programkoderne får gennemslag på alle kontorer i kommunens bygninger dvs. rådhus, jobcenter, plejehjem, skoler, institutioner mv.

3. Konsekvenser for service til borgerne

Der er ingen direkte serviceforringelser for borgerne.

4. Konsekvenser for personale

Der vil ske reduktion af personale i rengøringsafdelingen svarende til ca. 3 årsværk. Kontorpersonalet kan opleve en serviceforringelse på kort sigt.

5. Konsekvenser for andre områder og områdebevillinger

Forslaget har ingen økonomiske konsekvenser for andre områdebevillinger.

6. Konsekvenser for økonomien

Tabel 1. Områdebevilling 2070 Serviceområdet i 1.000 kr.

	Budget 2017	2018	2019	2020	2021
		----- Budgetvirkning -----			
a. Mindreudgift		-625	-1.250	-1.250	-1.250
b. Merudgift					
c. Udgifter til anlæg					
d. Afledt driftsudgift					
d. (a+b+c) Delsum		-625	-1.250	-1.250	-1.250
e. Mindre indtægt					
f. Merindtægt					
g. (d+e+f) I alt på områdebevilling	39.425	-625	-1.250	-1.250	-1.250

Anm.: Fortegn "+" angiver merudgift/mindre indtægt og "-" angiver mindre udgift/merindtægt.

Forslag 2.15 Effektivisering af rådhusets indkøbsfunktion (kontorartikler)

2070 Serviceområdet

1. Type og formål

Effektivisering af rådhusets indkøbsfunktion.

2. Beskrivelse af forslaget

Rådhusets indkøbsfunktion til kontorartikler kan effektiviseres ved, at

- Effektivisere den centrale indkøbsfunktion, bl.a. ved at fjerne indkøbsservice i forhold til decentrale institutioner og effektivisere arbejdsrutiner tilknyttet funktionen.
- Trimme og optimere mindre væsentlige indkøb, eks. planteservice.

3. Konsekvenser for service til borgerne

Ingen

4. Konsekvenser for personale

Indkøbsfunktionen kan reduceres fra 27 til 15 timer pr. uge.

5. Konsekvenser for andre områder og områdebevillinger

Decentrale institutioner som før har anvendt indkøbsfunktionen på rådhuset skal selv købe ind.

6. Konsekvenser for økonomien

Tabel 1. Områdebevilling 2070 Serviceområdet i 1.000 kr.

	Budget 2017	2018	2019	2020	2021
a. Mindreudgift		-250	-250	-250	-250
b. Merudgift					
c. Udgifter til anlæg					
d. Afledt driftsudgift					
d. (a+b+c) Delsum		-250	-250	-250	-250
e. Mindre indtægt					
f. Merindtægt					
g. (d+e+f) I alt på områdebevilling	39.425	-250	-250	-250	-250

Anm.: Fortegn "+" angiver merudgift/mindre indtægt og "-" angiver mindre udgift/merindtægt.

Forslag 2.16 Mindre løn- og prisregulering på ”andre områder”

Flere områdebevillinger

1. Type og formål

Forslaget omhandler en reduktion i løn- og prisreguleringen på de områder, der ikke er berørt af reguleringen af pris- og lønfremskrivningen på administrationen eller øvrige besparelser (som følge af budgetanalyser eller budgetkatalog).

7. Beskrivelse af forslaget

Forslaget omhandler en reduktion i løn- og prisreguleringen på en række områder, der ikke er berørt af administrationsbesparelsen, øvrige forslag til budgetkataloget eller berørt af de vedtagne budgetanalyser.

Derved omhandler dette forslag de ”resterende afdelinger”. Konkret er det Sundhed, Pleje & Omsorg, By, Kultur & Fritid, Dagtilbud, Skoler & Uddannelse, kommunens centrale puljer samt Kommunalbestyrelsen.

Der foreslås:

- 2,200 mio. kr. på løn- og driftsudgifter i 2018, svarende til en løn- og prisregulering på 1,1% fremfor de af KL udmeldte 1,52%.
- 4,419 mio. kr. på løn- og driftsudgifter i 2019, svarende til en løn- og prisregulering på 0,7% fremfor de af KL udmeldte 1,52%.
- 3,619 mio. kr. på løn- og driftsudgifter i 2020, svarende til en løn- og prisregulering på 0,9% fremfor de af KL udmeldte 1,52%.
- 2,022 mio. kr. på løn- og driftsudgifter i 2021, svarende til en løn- og prisregulering på 1,2% fremfor de af KL udmeldte 1,52%.

	Reduktion i udgifter 2018	Reduktion i udgifter 2019	Reduktion i udgifter 2020	Reduktion i udgifter 2021	Andel af den samlede besparelse %
Dagtilbud (*)	489.000/651.000	983.000/1.310.000	807.000/1.076.000	450.000/600.000	22,2
Sundhed, Pleje & Omsorg	585.000	1.176.000	964.000	538.000	26,6
Miljø & Teknik	4.000	8.000	6.000	4.000	0,2
Drift og Service	106.000	212.000	174.000	97.000	4,8
Social & Familie	0	0	0	0	0,0
Borger & Arbejdsmarked	0	0	0	0	0,0
By, Kultur & Fritid	140.000	281.000	229.000	128.000	6,4
Økonomi & Stab, Sekretariat for Netværksledelse og Sekretariat for Politik & Ledelse	0	0	0	0	0,0
Skoler & Uddannelse (*)	858.000/873.000	1.726.000/1.759.000	1.411.000/1.436.000	790.000/804.000	39,1
Centrale puljer og Kommunalbestyrelsen	16.000	33.000	28.000	15.000	0,7
I alt der tilfalder kommunekassen	2.198.000	4.419.000	3.619.000	2.022.000	100,0

(*) Det skal bemærkes, at besparelsen på klub- og dagtilbudsområdet i ovenstående tabel, omfatter det beløb som tilfalder kommunekassen. Idet der på klub- og dagtilbudsområdet også har forældrebetaling, vil den samlede reelle besparelse på områderne være hhv. 162.000 kr. og 15.000 større (i budget 2018) end hvad, der tilfalder kommunekassen.

Konsekvenser af forslaget:

Besparelsesforslaget vil have halv effekt i forhold til nedenstående konsekvenser i budget 2018 og 2021, mens den vil have fuld effekt i budget 2019 og 2020.

- På skole- og klubområdet betyder besparelsen færre timer til især lærere på skolerne. På Herstedvester og Herstedøster Skole vil besparelsen betyde mellem en hel og en halv stilling på hver skole. Reduktionen vil i ressourcefordelingsmodellen på skoleområdet blive fordelt på den sociale pulje. Besparelsen på klubber og SFO'er vil have mindre konsekvenser.
- På dagtilbudsområdet betyder besparelsen en større reduktion i timer med børnene svarende til ca. tre pædagogårsværk.
- På området for Sundhed, Pleje og Omsorg vil en besparelse betyde personalereduktioner på plejeboligområdet og i hjemmeplejen. Det kan udmøntes ved at den enkelte afdeling på kommunens plejecentre får tilpasset løn-

budgettet løbende, når en bolig er tom midlertidigt fx ved hospitalsindlæggelse. Det medfører, at organiseringen af arbejdet skal tilpasses ved etablering af et 'flyverkorps', som arbejder på tværs af afdelingerne og understøtter, når der er spidsbelastninger. I hjemmeplejen kan det udmøntes ved at tilpasse organiseringen, så det faste personale dækker 80-90% af opgaverne, så personaleressourcerne svarer til at der i gennemsnit aflyses 10-20% besøg fx ved hospitalsindlæggelser, aflastning mv. Samtidig er det nødvendigt at etablere et/udvide 'flyverkorps(et)' til at arbejde på tværs af hjemmeplejen (eventuelt både hjemmepleje og plejeboligområdet) for at understøtte de 3 distrikter, når der ikke aflyses besøg svarende til forudsætningen.

- På området for By, Kultur og Fritid vil en besparelse betyde nedskæringer på de decentrale budgetter for kultur- og fritidsinstitutionerne. Dette vil betyde en personalereduktion blandt medarbejdere som har direkte borgerkontakt og det kan udmøntes ved serviceforringelser og ændrede aktivitetsniveau, antal undervisningstimer, åbningstider m.m.

8. Konsekvenser for personale

Forslaget vil føre til afskedigelser, og betyder en øget prioritering mellem opgave.

9. Konsekvenser for økonomien

Forslaget giver en besparelse på 3,8 mio. kr. i år 2018.

Tabel 1. Samlet for alle områdebevillinger i 1.000 kr.

	Budget 2017	2018	2019	2020	2021
		----- Budgetvirkning -----			
a. Mindreudgift		-2.200	-4.419	-3.619	-2.022
b. Merudgift					
c. Udgifter til anlæg					
d. Afledt driftsudgift					
d. (a+b+c) Delsum		-2.200	-4.419	-3.619	-2.022
e. Mindre indtægt					
f. Merindtægt					
g. (d+e+f) I alt på områdebevilling		-2.200	-4.419	-3.619	-2.022

Anm.: Fortegn "+" angiver merudgift/mindre indtægt og "-" angiver mindre udgift/merindtægt.

BILAG til forslag 2.12. Ændring af teknisk service for skoler

Budgetanalyse - teknisk serviceledere 2017

Baggrund

Skoler & Uddannelse har i sommeren 2017 foretaget en analyse, der identificerer områder hvor der kan foreslås besparelser på udgifterne til teknisk service på skolerne.

Skoler & Uddannelse har inddraget de tekniske serviceledere, skolelederne og personale fra MTF i forarbejdet. Endvidere er indhentet materiale fra andre kommuner, analyser og information vedrørende nuværende arbejdsopgaver, og budgettal for området for at kunne vurdere besparelspotentialet ud fra en helhedsbetragtning.

Skolelederne har bidraget med oversigter over teknisk servicepersonale og deres generelle opgavevaretagelse i tid og rum. De tekniske serviceledere har gennem interview leveret udførlige arbejdsbeskrivelser.

Historik

Området gennemførte i 2009 en varig besparelse på 500.000 kr. årligt. En arbejdsgruppe blev nedsat for at udmønte denne besparelse og for at udarbejde en overordnet fordelingsnøgle med henblik på at fordele ressourcer i forhold til antal af daglige brugere og størrelsen af ude- og indearealer.

I 2012 blev en arbejdsgruppe bedt om at komme med forslag til, hvordan der i samarbejde med MTF kunne etableres et tværgående team til varetagelse af (dele af) det arbejde på skolerne, som blev varetaget af serviceledere og servicemedarbejdere. Det var på det tidspunkt ikke muligt at se fordelene ved en central organisering og der blev ikke fremlagt forslag til ny organisering og besparelser på området.

Økonomi

Hver skole tildeles i deres grundbeløb midler til 1½ årsværk til teknisk service og derudover ekstra midler, beløb som dækker de grundlæggende udgifter på en skole i forhold til størrelse på inde- og udearealer, elevtal og hvorvidt skolerne har aftenåben.

I budget 2017 er der tildelt:

	2017		
	Grundtildeling	Ekstra	I alt
Herstedvester	605.369	760.622	1.366.000
Herstedøster	605.369	786.530	1.392.000
Herstedlund	605.369	338.377	944.000
Egelund	605.369	273.293	879.000
I alt	2.421.474	2.158.823	4.580.000

Det er undersøgt hvordan midlerne er anvendt på skolerne de seneste tre år.

	2016		2015		2014	
	Budget	Regnskab	Budget	Regnskab	Budget	Regnskab
Herstedvester	1.138.000	1.171.000	1.125.000	1.150.000	1.104.000	1.406.332
Herstedøster	1.164.000	1.155.889	1.150.000	1.207.941	1.128.000	1.390.860
Herstedlund	725.000	719.056	717.000	706.587	703.000	766.785
Egelund	661.000	680.064	654.000	666.269	641.000	712.371
	3.688.000	3.726.009	3.646.000	3.730.797	3.576.000	4.276.348

Det giver en nedstående forbrugsprocenter

	2016		2015		2014	
	Budget	Forbrugs%	Budget	Forbrugs%	Budget	Forbrugs%
Herstedvester	1.138.000	103	1.125.000	102	1.104.000	127
Herstedøster	1.164.000	99	1.150.000	105	1.128.000	123
Herstedlund	725.000	99	717.000	99	703.000	109
Egelund	661.000	103	654.000	102	641.000	111
	3.688.000	101	3.646.000	102	3.576.000	120

Årsagerne til variationer i forbruget er vakante stillinger, sygdom eller prioritering af ekstra ressourcer til området i forbindelse med særlige eller flere opgaver på skolerne.

Organisering af teknisk servicepersonale

Inden for de senere år har mange kommuner gennemført omorganiseringer af den tekniske service. Modellerne er mange og varierer fra kommune til kommune. I en del af landets kommuner er det tekniske servicepersonale forankret ledelsesmæssigt og driftsmæssigt på de enkelte skoler. Andre kommuner har valgt at organisere den tekniske service centralt ud fra en "facility management" tilgang hvor vedligeholdelsen af de kommunale bygninger ses som den væsentlige arbejdsopgave, og driften og personalet derfor også organiseres centralt.

I Albertslund er det tekniske servicepersonale ansat på skolerne. Personalet har forskellige kompetencer, der dækker en stor del af de opgaver der skal løses på skolerne. Håndværksmæssige opgaver, der kræver autorisation, rekvireres der håndværkere til gennem Ejendom & Vedligehold.

På skolerne er der generelt en forståelse af, at der spares mange eksterne håndværkerydelser, fordi det tekniske servicepersonale selv laver alt det de kan og må, som ikke kræver autorisation.

Opgaver på skolerne

Jævnlig/daglige mindre håndværker opgaver, eksempelvis:

- Skiftning af låse og håndtag, som ofte går i stykker
- Tilstoppede toiletter
- Udskiftning af lyskilder
- Mindre vedligehold af bygninger

Opsætning og nedtagningsopgaver, eksempelvis:

- Opsætning af tavler, whiteboards ol.
- Opsætning af borde og stole til arrangementer
- Opsætning lyd og billedudstyr

Affald eksempelvis:

- Tømning af affaldssystem
- Sortering af elektronikaffald
- Opsamling af affald på indendørs og udendørsområder

Åbning og lukning af skolen (undtagen AUC), eksempelvis:

- Låse skolen af
- Ryde op
- Gennemgang af døre og vinduer
- Til og frakoble alarmer
- Ved åbning tjekke for glasskår ol. på udeområder

Opfyldning eksempelvis:

- Papirhåndklæder og sæbe i alle klasser og faglokaler
- Toilettepapir, papirhåndklæder og sæbe på toiletter

Tekniske opgaver, eksempelvis:

- Månedligt tjek af brandalarmer
- Aflæsning af vand- og elmåler
- Tjekke hjertestarter

Udeområder:

- Fejning
- Snerydning og salte
- Tagrender

Kontakt og indkøb, eksempelvis:

- Kontakten til ejendomsafdelingen
- Til håndværker der skal lave noget på skolen
- Til rengøringen
- Indkøb af eksempelvis skraldespande
- Indkøb af materialer, eksempelvis pærer til lyskilder

Skolemælk:

- Der bruges på hver skole ca. 1 time om dagen på mælk, uddeling og oprydning.

Værdi i det daglige arbejde

Værdien i hverdagen bliver beskrevet som det *at være til stede*, og kunne løse akutte behov. Der er mange akutte opgaver på en skole som medarbejderne eller ledelsen vil skulle tage sig af, hvis opgave skal bestilles i en central service funktion. Eksempelvis låse der er gået i stykker, smartboards der ikke har lyd, toiletter der er stoppede eller hurtigt at kunne klargøre et område, hvor der er en rude der er blevet knust.

Det er også værdifuldt at servicepersonalet er tilstede til modtagelse og koordinering af eksterne håndværkere og teknikere.

Overordnet anses det at være til rådighed og hele tiden kunne løse småting nu og her, som der bliver brugt mest tid på, og det som tillægges den største værdi. Hvis det pædagogiske personale skal løse disse opgaver vil det have betydning for elevernes tid i undervisning og SFO.

Det tillægges også stor værdi, at det tekniske personale er personer som eleverne kender og kender skolen. Dette har dog forskellige betydning.

På Herstedlund skole har det tekniske personale haft elever som havde meget fravær eller ikke kunne være i klassen i en periode, med som medhjælper. Ligeledes er deres kontor åbent for elever der vil snakke med nogle andre en lærere og pædagoger, hvilket resulterer i at der kommer eleverne ned i frikvartererne og får en snak.

På Herstedøster skole er værdien af at eleverne kender det tekniske personale, at alle tør spørge om hjælp til store eller små ting.

På Herstedvester skole har værdien bl.a. været at aftenvagten kender de unge, som hænger ud og drikker på legepladsen om aftenen. Denne relation, som er opbygget i skoletiden, gør at der kan skabes et fornuftigt forhold.

Aftenåben

Der er i ressourcetildelingen afsat 740.000 kroner til fordeling mellem de skoler der har aftenåbning. I 2017 deles pengene mellem Herstedøster og Herstedvester skole. Herstedlund skole har også aftenbrugere, men får pt ikke midler til dette.

Der ligger et besparelspotentiale på dette område. Lukningen af skolerne kan overdrages til Rådhusvagten. Hvis dette vælges vil det være en fordel at alle skolerne har et nøglesystem der kan delaflukke områder af skolen.

Dette vil dog betyde at de opgaver som den tekniske servicemedarbejder løser om aftenen – udover at lukke skolen – skal løse i løbet af dagtimerne. Det kan være både reparationer og klargøringsopgaver.

Konklusion

På baggrund af analyse anbefales det at reducere tildelingen til aftenåbning med 500.000. De resterende midler 224.000 kroner kan anvendes til udvidelse af Rådhusvagten.

Dette vil give Herstedvester og Herstedøster skoler færre midler til området, vil mindske fleksibiliteten i planlægningen af deres arbejde og betyde afskedigelser på de to skoler.

En anden mulighed er at beskære de midler hver skole tildeles i deres grundbeløb. Der tildeles pt midler til 1½ årsværk til teknisk service. Ved at nedskrive dette til 1,15 årsværk kan der spares 522.000 kroner.



Albertslund Kommune

Økonomi
ØKONOMI & STAB
Nordmarks Allé 1
2620 Albertslund
+45 43 68 68 68
albertslund@albertslund.dk
www.albertslund.dk