

AFFALD FRA HUSHOLDNINGER

VESTFORBRÆNDING SAMLERAPPORT

2016



VESTFORBRÆNDING



INDHOLDSFORTEGNELSE

1 Sammenfatning	3
2 Metode	5
Kilder	5
Særligt om nogle fraktioner	5
Historik og skift i metodevalg	8
3 Fraktioner og behandlingsmetoder	12
Samlede mængder	12
Kuber og henteordninger	16
4 Affaldsmængde pr. indbygger og husstand	17
5 Genanvendelse i Ressourcestrategien	18
Genanvendelse i Ressourcestrategien 2016	18
Beregningsmetode	18
Udvikling i genanvendelse i Ressourcestrategien 2010-2016.....	19
6 Genbrugsstationer.....	21
7 Liste over bilag	24

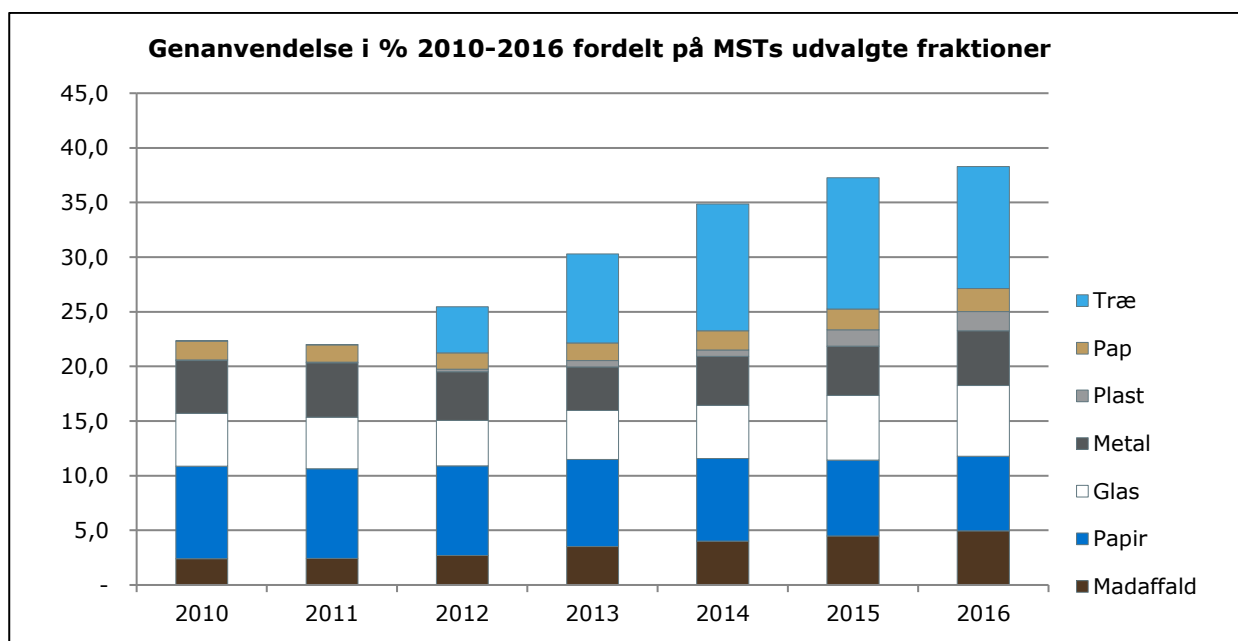
1 SAMMENFATNING

Denne rapport opgør udviklingen i affaldsmængder 2010-2016 for alle kommuner i Vestforbrænding undtagen København. Mængderne fordelt på de fraktioner og koder der bruges af Miljøstyrelsen i affaldsdatabasen. Rapporten omfatter kun husholdningsaffald.

Genanvendelse i Ressourcestrategien

Ressourcestrategiens mål er 50 % genanvendelse, som måles på 7 udvalgte fraktioner. Vestforbrændings kommuner havde i 2016 en samlet en genanvendelse på 38,3 %. Dette er en stigning på 1 procentpoint i forhold til 2015.

Til beregning af genanvendelse i Ressourcestrategien indgik 130.961 ton til genanvendelse og 210.993 ton til forbrænding, i alt 341.954 ton, som blev indsamlet i henteordninger, kuber og på genbrugsstationer.

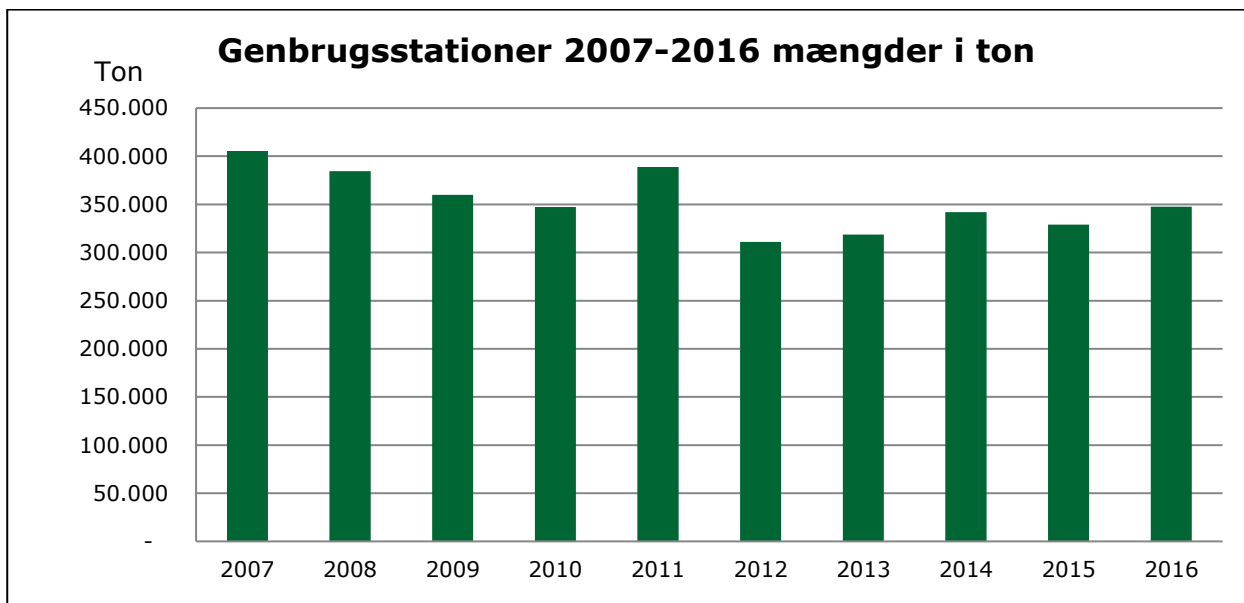


Figur 1 Genanvendelse i Ressourcestrategien i % 2010-2016 for 7 fraktioner beregnet efter Miljøstyrelsens metode.

Genbrugsstationer

I 2016 blev indsamlet 347.562 ton på genbrugsstationerne, og hele mængden regnes som husholdningsaffald. Mængderne på genbrugsstationerne faldt fra 2007 til 2012, men er herefter steget gradvist.

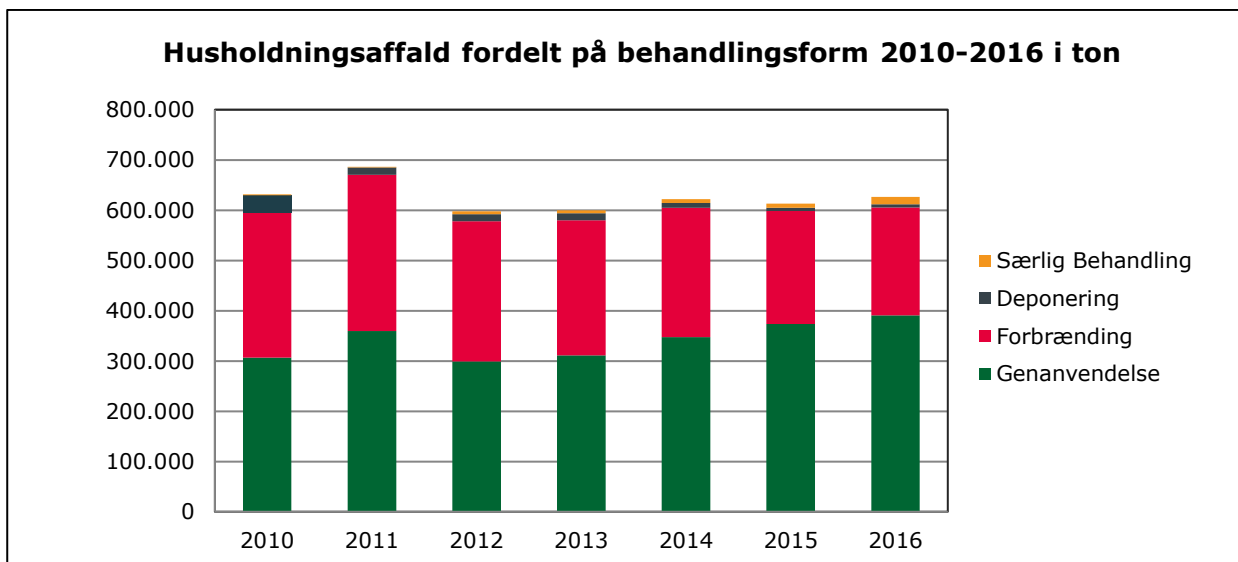
84,1 % af mængden på genbrugsstationerne blev genanvendt i 2016. Det er et fald på 0,9 procentpoint i forhold til 2015. Hovedårsagen er et større krav til renhed af træ til genanvendelse. Dette har medført en ændret sortering på genbrugsstationerne, hvor en større mængde træ er flyttet fra H15-Træ til H16-Trykimprægneret træ. Dermed er opnået en større renhed af træ, men en mindre mængde kan nu genanvendes.



Figur 2 Udvikling i indsamlet mængde på genbrugsstationer 2007-2016

Udvikling i samlet mængde affald

Den samlede mængde affald for husholdninger var 626.473 ton i 2016. Affaldet blev indsamlet i kommunale ordninger, kuber, kildeindsamlinger og genbrugsstationer. Den samlede mængde har ikke ændret sig væsentligt siden 2012, men en stadig større del af affaldet genanvendes. I 2016 blev 62,4 % genanvendt, hvilket er en stigning på 1,5 procentpoint i forhold til 2015.



Figur 3 Udvikling i samlet mængde affald fra husholdninger 2010-2016 fordelt på behandlingsform.

2 METODE

Kilder

Oplysninger om de kommunale ordninger, der ikke administreres af Vestforbrænding, eller hvor affaldet ikke er afsat via Vestforbrænding, er leveret af kommunerne.

Data fra ordninger, som Vestforbrænding administrerer, og mængder afsat via Vestforbrænding, tager udgangspunkt i de ordninger, som de stammer fra. Der er desuden suppleret med data fra indvejede mængder af dagrenovation og småt brændbart, forsøgsordninger, omdirigerede mængder, og mængder hvor en kommune har en aftale med Vestforbrænding om håndtering af affald.

Oplysninger om engangspantemballage er hentet fra DanskReturSystems (DRS) indberetning til Miljøstyrelsens database ADS. DRS har fordelt de indsamlede emballager på kommuneniveau. Emballagen er indsamlet i 2015, hvilket er de nyeste tilgængelige data. Data er udtrukket og leveret af Miljøstyrelsen, da alle kommuner har givet fuldmagt, så VF må få oplyst disse data.

Til beregning af affaldsmængde pr. indbygger og pr. husstand bruges antal indbyggere og husstande fra Danmarks Statistiks nyeste opgørelse pr. 1/1 2016. Helårsboliger og beboede fritidshuse er vægtet med faktor 1 og ubeboede fritidshuse er vægtet faktor 0,5. Kolonihaver medtages ikke da disse ikke er oplyst af Danmarks statistik.

Særligt om nogle fraktioner

Dagrenovation og forbrændingsegnet

Mængden af dagrenovation og forbrændingsegnet stammer fra indvejsninger i Glostrup, Frederikssund, omdirigerede mængder, og brændbart storskrald indvejet på andre modtageanlæg.

I oplysningerne er medtaget både de mængder, der er indsamlet i kommunens indsamlingsordninger (som kommunen betaler for), og mængder som boligselskaber selv afregner direkte med Vestforbrænding.

I 2015 blev de privat indvejede mængder registreret med vare nr. 1400 på VF Glostrup. Dette varenr. blev brugt både til dagrenovation og småt brændbart, og blev i kortlægning 2015 og tidligere lagt under kode H03 Forbrændingsegnet.

I 2016 blev Vestforbrændings vejebod delvis automatiseret, og chaufføren skal nu selv indtaste oplysninger om den medbragte mængde.

I den forbindelse er oplysninger om de privat indvejede mængder ændret, så de også bliver registreret med vare nr. 1100 dagrenovation, ligesom de kommunalt indvejede, for at opnå en mere korrekt angivelse.

I Kortlægning 2016 er de privat indvejede mængder derfor stadig opgjort for sig selv, men nu med varenr. 1100. Nogle indsamler dagrenovation og småt brændbart i samme bil, her vil hele mængden være registreret som dagrenovation.

Kommuner med store mængder privat indvejet affald, vil derfor se, at mængden er flyttet fra H03 Forbrændingsegnet til H01 Dagrenovation.

Dagrenovation, der er indsamlet fra institutioner, kommunale virksomheder og andet erhverv, men indvejet som en del af den kommunale ordning, kan ikke udskilles for sig selv. Derfor vil denne mængde erhvervsaffald indgå i data, hvis de er indvejet som "kommunalt".

Dagrenovation fra skoler og institutioner, der er indsamlet og indvejet særskilt, er erhvervsaffald og derfor ikke medtaget.

Madaffald

I skemaer og figurer anvendes generelt begrebet "Organisk affald" i stedet for madaffald, idet det er denne term, Miljøstyrelsen har knyttet til koden H02.

Papir og pap

Alle typer pap er registreret under H10 Emballagepap.

Alle typer papir er registreret under H05 Papir inkl. aviser.

I 2016 har flere genbrugsstationer indført indsamling af bøger som en selvstændig fraktion, disse er registreret under H05 Papir inkl. aviser, med behandlingsform genanvendelse.

Plast

Småt plast indsamlet i husstandsindsamlinger og på genbrugsstationer som folie er registreret under H13 Emballageplast.

Stort plast (havemøbler og hård plast) indsamlet på genbrugsstationer er registreret under H08 Plast.

Metal

Småt metal indsamlet i beholder i husstandsindsamlinger er registreret under H12 Emballage metal.

Stort jern og metal indsamlet i storskraldsordninger og på genbrugsstationer er registreret under H19 Jern og metal.

Glas

Flasker og emballageglas indsamlet ved husstande, i kuber og på genbrugsstation er registreret under H11 emballageglas.

Fladt glas og vinduesglas i vinduer og døre på genbrugsstationer er registreret under H07.

Engangspantemballage

I beregning af genanvendelse i Ressourcestrategien måtte man fra 2015 medtage Engangspantemballage. Mængderne er opgjort af DanskReturSystem (DRS) og oplyst af Miljøstyrelsen fra AffaldsDataSystemet (ADS). Mængderne er lagt til de fraktioner de tilhører hhv. H11 Emballageglas, H12 Emballagemetal og H13 Emballageplast. Se mere i kapitel 2 om historik.

Træ og produkter af træ

H15 Træ er en nyere fraktion på genbrugsstationerne. Fraktionen udgjorde tidligere langt den største del af stort brændbart, men denne fraktion blev i løbet af 2012 udfaset, og erstattet af den nye fraktion træ. Behandlingsmetoden er dermed ændret

fra forbrænding (af stort brændbart) til genanvendelse. Træet genanvendes til spånplader. I 2016 har modtageanlæggene krævet en større renhed af træet. Derfor er en del af træet behandlet som trykimprægneret træ, og man har dermed opnået en større renhed af træ til genanvendelse, men en mindre mængde.

I 2016 er malet indendørs træ kommet til som en selvstændig fraktion på genbrugsstationerne i Frederikssund, Halsnæs og Rødovre. Træet udgør i 2016 en lille mængde på 18 ton som blev brændt, og derfor registreret som en del af H03 Forbrændingsegnet.

H30 Emballagetræ bruges til registrering af paller. Kun Ballerup og Egedal indsamler paller.

Farligt affald og batterier

I kortlægningen er farligt affald og batterier fordelt på hver sin kode, i modsætning til statusnotatet, hvor de angives som en samlet mængde under farligt affald.

Bygge- og anlægsaffald

Byggeaffald til deponi er registreret under H24 Byggeaffald med behandlingsmetode Deponi, (og ikke under H04 Deponi), da vi vurderer, at dette bedst karakteriserer affaldet.

Deponi

H04 er brugt til keramik og porcelæn, samt eternit.

H04 er også tidligere blevet brugt til trykimprægneret træ, men dette er i perioden 2009 til 2011 gradvist overgået til H16 i takt med at behandlingsmetoden er ændret til særlig behandling, hvor det trykimprægnerede træ nyttiggøres ved forbrænding i Tyskland efter særlig behandling.

Kølemøbler og elskrot

Alle kølemøbler er registreret under H18 Kølemøbler, uanset om de indeholder freon eller ej, for at kunne følge udvikling i mængden. Indhold af freon registreres først på modtageanlægget, og man kan derfor ikke se, om kølemøblerne indeholder freon ved indsamlingen.

Elektronikmængderne stammer fra oplysninger fra DPA (DanskProducentAnsvar), fra indsamlingsstederne (primært genbrugsstationer), og fra Vestforbrændings omlastepladser i Frederikssund og Høje Taastrup. Store husholdningsapparater og kølemøbler omlastes fra storskraldsordninger og genbrugsstationer, mens småt elektronik kun omlastes fra storskraldsordninger.

Elektronik og batterier er registreret med behandlingsformen genanvendelse, hvor det indtil 2012 har været registreret med særlig behandling.

Storskrald

Koden H27 Storskrald bruges ikke, fordi denne betegnelse hverken siger noget om fraktion eller behandlingsform. I stedet er mængderne fra indsamling af storskrald registreret under de fraktioner, det består af.

Dæk

H31 Dæk er fra 2013 blevet en selvstændig fraktion, hvor den tidligere var registreret under H29 Øvrigt affald.

Øvrigt affald

H29 Øvrigt affald er brugt til fraktionerne vandbaseret maling og asfalt på genbrugsstationen.

Nogle genbrugsstationer indsamler tøj og sko, samt gode ting til direkte genbrug. Mængden af direkte genbrug opgøres ikke på alle stationer, men hvis mængden er opgjort, er den angivet under H29 øvrige mængder. Mængderne tæller ikke med i Ressourcestrategien, og der ligger pt. en sag i Statsforvaltningen, som endnu ikke er afgjort, om hvorvidt materialer til direkte genbrug er affald eller ej. Mængden er her medregnet i genbrugsstationsmængden, og i den totale mængde, hvor den indgår med behandlingsform genanvendelse.

Historik og skift i metodevalg

Nye indsamlingsmetoder, ændringer i behandlingsmetode, krav fra modtageanlæg, og ny lovgivning, gør det ind imellem nødvendigt at ændre den måde data opgøres, eller beregnes på. Ny lovgivning kan desuden påvirke mængden af affald der produceres, og hvordan affaldet bortskaffes.

I mange tilfælde kan det forklare de spring, der ses i opgørelsen. I dette kapitel beskrives de væsentligste ændringer og årstal.

Fordeling mellem erhvervs- og husholdningsaffald på genbrugsstationer

Til og med 2012 blev affald indsamlet på genbrugsstationer fordelt mellem husholdningsaffald og erhvervsaffald med en fordelingsnøgle

Fra 2013 er affald ikke længere fordelt mellem husholdninger og erhverv, og alle tabeller, der indeholder historiske data, er genberegnet, så hele mængden fra genbrugsstationen er medregnet som husholdningsaffald.

I Miljøstyrelsens beregninger af genanvendelsesprocent i Ressourcestrategien indgår hele mængden, og i Affaldsdatasystemet registreres også hele mængden fra genbrugsstationer med H-koder, og vi følger denne strategi i kortlægningen.

Erhvervs brug af genbrugsstationer

Skift i lovgivningen har medført at virksomheder har benyttet genbrugsstationerne i større eller mindre grad.

Før 2010 betalte virksomheder for brug af genbrugsstationer på meget forskellige måder, idet kommunerne selv fastsatte gebyret og kriterierne.

I 2010 trådte en ny lov i kraft, hvor virksomheder skulle betale for benyttelse af genbrugsstationer efter antal ansatte og branche. Ordningen var obligatorisk, så virksomhederne skulle betale, uanset om de benyttede genbrugsstationen eller ej.

I juli 2011 indførtes "håndværkerfradraget", hvor borgerne fik tilskud til istandsættelse af boligen, hvilket medførte et boom i byggeaffald.

I 2011 er derfor en situation med usædvanlig meget byggeaffald fra udskiftning af køkkener og badeværelser, kombineret med en obligatorisk ordning for virksomheder om brug af genbrugsstationer. Derfor ses en voldsom stigning i mængderne, især på de genbrugsstationer håndværkere benytter.

I 2012 blev loven igen ændret, nu til en frivillig tilmeldeordning for virksomheder. Dette medførte at mængderne fra erhverv faldt på genbrugsstationerne, fordi virksomhederne nu frit kunne vælge andre aftagere.

Hele mængden fra genbrugsstationer bliver imidlertid opgjort som husholdningsaffald, så den skiftende lovgivning forklarer blot, at der ses udsving i den samlede mængde, når en ny lov får virksomhederne til at vælge genbrugsstationerne til eller fra.

Historisk oversigt	Før 2010	2010	2011	2012	2013	2014	2015	2016
GBS fordeling mellem privat og erhverv	Ja	Ja	Ja	Ja	Nej	Nej	Nej	Nej
GBS virksomheders betaling	Forskel	Obligat.	Obligat.	Tilmeld.	Tilmeld.	Tilmeld.	Tilmeld.	Tilmeld.
Håndværkerfradrag			X	X	X	X	X	X
GBS mængder fordelt på behandlingsform indenfor 1 fraktion	Nej	Nej	Nej	Ja	Ja	Ja	Nej	Nej
Engangspantemballage medregnet i Ressourcestrategi							X	X
Vægtning af antal husstande for sommerhuse	0,75	0,75	0,75	0,75	0,5	0,5	0,5	0,5
Vægtning af antal indbyggere i sommerhuse	0	0	0	0	0	0	0	0
Trykimprægneret træ Behandlingsform	Deponi	Deponi og særlig	Særlig	Særlig	Særlig	Særlig	Særlig	Særlig
Elektronik og batterier Behandlingsform	Særlig	Særlig	Særlig	Genanv.	Genanv.	Genanv.	Genanv.	Genanv.
Stort brændbart udgår - ny fraktion Træ til genanvendelse				(X)	(X)	X	X	X
En del træ sorteres som trykimpr. træ for at opnå større renhed								X
Genbrugsstationer under ombygning større eller (mindre)				GEN	GEN	(GRI)	GRI, (HAL), HER, HØJ,	(HØJ)
Nye fraktioner i 2016 tøj/sko, bøger, direkte genbrug								x

Tabel 1 Historisk oversigt i metodevalg, og påvirkning fra skiftende lovgivning

Fordelingsnøgler på behandlingsform på genbrugsstationer

På genbrugsstationerne blev affaldet i 2016 sorteret i 53 fraktioner. I rapporteringen til Miljøstyrelsen samles mængderne i 21 H-koder. Nogle H-koder indeholder affaldsfraktioner, der behandles forskelligt. For disse sammensatte H-koder er affaldsmængden angivet fordelt på respektive behandlingsformer.

I den videre affaldshåndtering vil en del af affaldet til genanvendelse blive frasorteret til forbrænding, ligesom en del af affaldet til forbrænding vil få frasorteret noget af sit genanvendelige indhold, før det brændes. Nogle af fraktionerne indeholder derfor en "delmængde" af en genanvendelig fraktion, der ikke genanvendes, eller en delmængde af en forbrændingsfraktion, der ikke brændes.

I perioden 2012-2014 blev disse delmængder, der havde en anden behandlingsform end hovedmængden, angivet med den reelle behandlingsform. Dette var baseret på et ønske om at kunne oplyse den reelle genanvendelse. Mængden der blev frasorteret, blev oplyst af behandlingsanlægget efter sorteringen, og der blev derefter beregnet et nøgletal til fordeling for hver fraktion. Der blev brugt samme nøglefordeling på alle genbrugsstationer.

Denne metode er fra og med 2015 ændret igen, idet Miljøstyrelsens Affaldsdatasystem (ADS) indeholder mængden uden fradrag for de efterfølgende frasorterede delmængder. Miljøstyrelsen medtager således hele mængden uden fradrag af delmængder, når de beregner genanvendelsesprocenten jf. Ressourcestrategiens mål.

I 2015 og 2016 medtager vi derfor hele mængden, så vores data er identiske med Miljøstyrelsens. Tabel 1 viser skiftet i metode.

Konsekvensen af metodeskiftet er, at en større mængde haveaffald, samt en mindre mængde gips, glas og plast nu angives som genanvendt, selvom det efterfølgende blev frasorteret til forbrænding eller deponering.

Omvendt angives alle madrasser/fjedermøbler og træstammer som affald til forbrænding, selvom en delmængde frasorteres og genanvendes.

Den ændrede metode påvirker næsten ikke den samlede genanvendelse i forhold til ressourcestrategiens mål, da de store fraktioner ikke indgår i denne genanvendelsesprocent, og da ændringer for de øvrige fraktioner stort set udligner hinanden.

Skift i behandlingsmetode

Træ er den fraktion der har haft flest skift i behandlingsmetode. Da det samtidig er en stor fraktion, har den væsentlig indflydelse på det samlede resultat.

Før 2010 blev trykimprægneret træ deponeret, men herefter overgik det til specialbehandling, der er forbrænding på særligt anlæg, og det angives derfor med behandlingsform specialbehandling.

Rent træ blev indtil 2012 brændt og indgik i fraktionen stort brændbart. Stort brændbart blev i løbet af 2012-2013 udfaset, og træet blev derefter genanvendt som spånplader. Fra 2013-2015 er denne mængde derfor meget stor.

I 2016 blev stillet større krav til renhed af træet fra modtagerne, og det har derfor været nødvendigt, at lade en større del af træet gå til specialbehandling sammen med trykimprægneret træ. Dermed er renheden af træ til genanvendelse øget, men mængden er faldet, og tilsvarende er mængden af trykimprægneret træ til specialbehandling er steget.

Engangspantemballage

I september 2015 justerede Miljøstyrelsen på metoden til beregning af genanvendelsesprocenten i Ressourcestrategiens Bilag 5.

Justeringen betyder at engangspantemballage nu må indgå i beregningen. DanskReturSystem (DRS) har opgjort mængderne kommunevis for mængder indsamlet i 2015, hvilket er de nyeste tilgængelige data. Mængderne er lagt til de fraktioner de tilhører hhv. H11 emballageglas, H12 emballagemetal og H13 emballageplast. De 3 pantemballager udgør tilsammen 5.554 ton for hele VF, og øger genanvendelsen ca. 1 % -point.

Vægtning af sommerhuse

Mængden af affald pr. indbygger og pr. husstand pr. år beregnes i kapitel 4 og bilag 4 og 5.

I beregningen indgår antal ubeboede sommerhuse med en vægtning. Før 2013 blev ubeboede sommerhuse vægtet med faktor 0,75. Fra 2013 blev vægtningen ændret til 0,5 i samråd med de største sommerhuskommuner. Beboede sommerhuse tæller som en helårsbolig.

Kolonihaver indgår ikke, da Danmarks Statistik ikke opgør disse.

Ombygning af genbrugsstationer

I løbet af de seneste år har en del genbrugsstationer været lukket på grund af ombygning i kortere eller længere tid. Dette giver mindre mængder på den genbrugsstation der er lukket, og tilsvarende større mængder på nabostationerne.

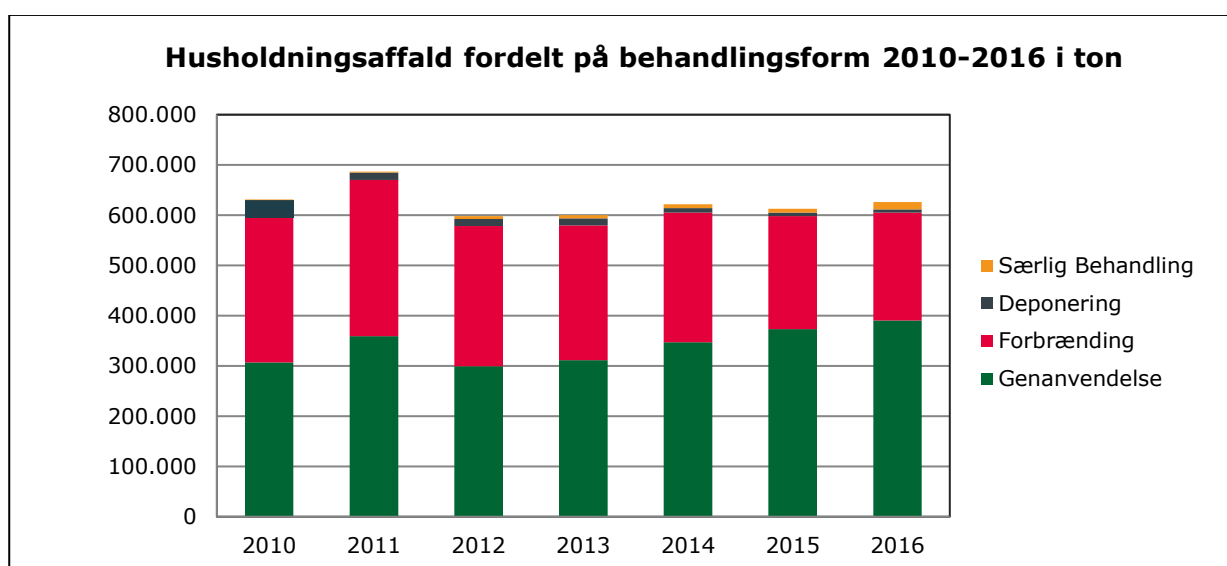
I Bilag 8 er vist en oversigt over de historiske skift med uddybende bemærkninger.

3 FRAKTIONER OG BEHANDLINGSMETODER

Dette kapitel omfatter fordeling affald indsamlet via henteordninger, kuber og genbrugsstationer. Mængderne er fordelt på fraktioner og behandlingsform.

Samlede mængder

Den samlede affaldsmængde fra husholdninger består af affald fra henteordninger, kuber og hele mængden fra genbrugsstationerne (dvs. at hele mængden i denne sammenhæng regnes som husholdningsaffald).



Figur 4: Udvikling i samlet affaldsmængde fra husholdninger 2010-2016 fordelt på behandlingsform.

Figur 4 viser udviklingen i den samlede mængde affald fra 2010 til 2016, fordelt på behandlingsform. I perioden fra 2012 – 2016 har den samlede mængde ligget stabilt omkring 600.000 ton, med den største mængde på 626.473 ton i 2016.

Mængden varierer dels på grund af vejret (haveaffald) og dels som følge af konjunkturerne (byggeaffald) og men er også påvirket af skiftende lovgivning.

Dette ses især i 2011, hvor der er indsamlet den største affaldsmængde i perioden. 2011 var et vådt år med meget haveaffald, det nye håndværkerfradrag gav meget byggeaffald, og affaldet blev afleveret på genbrugsstationerne, fordi virksomhederne var tilmeldt obligatorisk. Fra 2012 kunne virksomhederne vælge andre aftagere, hvilket gav et fald i mængderne på genbrugsstationerne. Se kapitel 2 for nærmere beskrivelse.

Tabel 2 og 3 herunder viser udvikling 2010-2015 i den samlede mængde affald fordelt på behandlingsform i ton og %.

For hver fraktion regnes hele mængden med den behandlingsform hovedparten af fraktionen har.

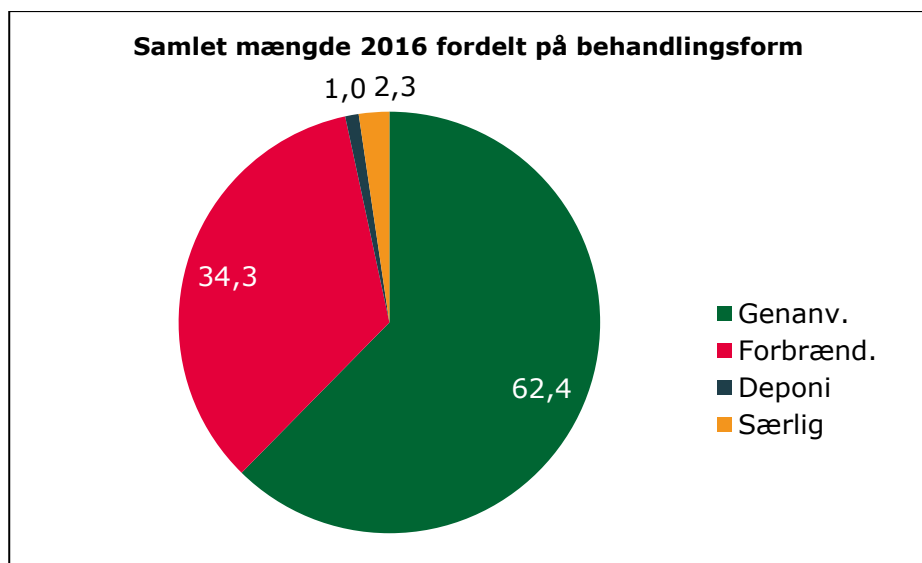
Alle ordninger 2010-2016 i ton							
	2010	2011	2012	2013	2014	2015	2016
Genanvendelse	307.019	359.602	299.149	311.466	347.398	373.355	390.709
Forbrænding	287.805	310.833	279.188	268.220	257.544	225.115	214.671
Deponering	35.151	14.405	13.995	14.059	9.472	6.664	6.483
Særlig Behandling	1.581	1.731	5.613	6.174	7.649	7.953	14.610
i alt	631.556	686.571	597.945	599.919	622.063	613.087	626.473

Tabel 2: Udvikling i affaldsmængder 2010-2016 alle ordninger fordelt på behandlingsform i ton.

Alle ordninger 2010-2016 i %							
	2010	2011	2012	2013	2014	2015	2016
Genanvendelse	48,6	52,4	50,0	51,9	55,8	60,9	62,4
Forbrænding	45,6	45,3	46,7	44,7	41,4	36,7	34,3
Deponering	5,6	2,1	2,3	2,3	1,5	1,1	1,0
Særlig Behandling	0,3	0,3	0,9	1,0	1,2	1,3	2,3
i alt	100,0	100,0	100,0	100,0	100,0	100,0	100,0

Tabel 3: Udvikling i affaldsmængder 2010-2016 alle ordninger fordelt på behandlingsform i %

I figur 5 herunder er vist den samlede mængde indsamlet i henteordninger, kuber og på genbrugsstationer fordelt på behandlingsform i %.



Figur 5: Samlet 2016 mængde i % fordelt på behandlingsform.

I Tabel 4 herunder er vist udviklingen fra 2010 til 2016 for de enkelte fraktioner.

Den fraktion, der er ændret mest i perioden 2010-2016 er træ, som fra 2012 gradvist har erstattet den tidligere fraktion stort brændbart på genbrugsstationen. Selvom den kun udgør 6 % af den samlede mængde, er den en afgørende faktor i beregning af genanvendelse efter Miljøstyrelsens metode, hvor den har flyttet en stor andel fra forbrænding til genanvendelse (se kapitel 5).

Alle ordninger 2010-2016								
Fraktion	Kode	2010	2011	2012	2013	2014	2015	2016
Dagrenovation	H01	177.680	182.368	178.141	171.227	166.355	167.131	159.601
Organisk affald	H02	8.838	9.276	9.603	12.174	13.842	15.787	16.984
Forbrændingsegnet	H03	106.565	116.350	86.117	74.711	57.302	54.423	51.392
Deponeringsegnet	H04	30.920	14.037	7.296	7.411	7.319	6.310	6.074
Papir inkl. aviser	H05	30.977	31.472	28.991	27.475	26.158	24.577	23.290
Pap	H06	-	-	-	-	-	-	-
Glas	H07	3.349	3.888	1.251	2.808	4.052	4.304	4.666
Plast	H08	215	237	633	1.368	1.805	2.057	2.220
Emballage papir	H09	-	-	-	-	-	-	-
Emballage pap	H10	6.320	5.983	5.294	5.625	6.066	6.714	7.192
Emballage glas	H11	14.290	14.106	13.510	13.740	14.022	16.544	17.435
Emballage metal	H12	-	-	-	281	430	1.596	2.029
Emballage plast	H13	1	49	213	637	1.035	3.225	3.811
PVC	H14	564	664	478	516	647	616	651
Træ	H15	1	3	14.997	21.993	40.925	42.385	38.183
Imprægneret træ	H16	3.217	5.681	4.687	5.209	6.650	6.896	13.506
Haveaffald	H17	112.232	126.191	106.771	116.059	127.847	115.862	129.734
Køleskabe med freon	H18	4.202	3.946	3.253	3.311	3.559	3.799	3.653
Jern og metal	H19	17.704	19.068	15.771	13.528	13.857	14.421	15.120
Uforurennet jord	H20	35.418	41.625	30.669	29.768	33.924	30.588	32.446
Forurennet jord	H21	-	-	-	-	-	-	-
Batterier	H22	377	183	146	147	147	161	182
Elektronik	H23	5.830	5.940	4.882	4.417	4.323	4.182	3.963
Bygge- og anlægsaffald	H24	62.409	95.747	78.011	79.190	83.249	82.240	84.501
Sten	H25	-	-	-	-	-	-	-
Farligt affald	H26	5.384	1.548	1.375	1.305	1.202	1.246	1.426
Storskrald	H27	-	-	-	-	-	-	-
Gips	H28	5.303	6.087	4.558	4.730	5.203	5.625	5.576
Øvrigt	H29	1.113	2.122	1.537	1.451	1.300	1.488	1.798
Emballage træ	H30	-	-	-	6	11	-	32
Dæk	H31	-	-	-	833	832	910	1.008
I alt		632.911	686.571	598.185	599.919	622.063	613.087	626.473
Ændring i procent fra året før			8,5	-12,9	0,3	3,7	-1,4	2,2

Tabel 4: Udvikling i affaldsmængder 2010-2016 samlet mængde fordelt på fraktioner i ton.

Alle ordninger 2016 fordelt på behandlingsform						
Fraktion	Kode	Genanv.	Forbrænd.	Deponi	Særlig	I alt 2016
Dagrenovation	H01	-	159.601	-	-	159.601
Organisk affald	H02	16.984	-	-	-	16.984
Forbrændingseget	H03	-	51.392	-	-	51.392
Deponeringseget	H04	-	-	6.074	-	6.074
Papir inkl. Aviser	H05	23.290	-	-	-	23.290
Pap	H06	-	-	-	-	-
Glas	H07	4.666	-	-	-	4.666
Plast	H08	2.220	-	-	-	2.220
Emballage papir	H09	-	-	-	-	-
Emballage pap	H10	7.192	-	-	-	7.192
Emballage glas	H11	17.435	-	-	-	17.435
Emballage metal	H12	2.029	-	-	-	2.029
Emballageplast	H13	3.811	-	-	-	3.811
PVC genanvendeligt	H14	651	-	-	-	651
Træ	H15	38.183	-	-	-	38.183
Trykimprægneret træ	H16	-	-	-	13.506	13.506
Haveaffald	H17	126.904	2.829	-	-	129.734
Kølemøbler	H18	3.653	-	-	-	3.653
Jern og metal	H19	15.120	-	-	-	15.120
Uforurenet Jord	H20	32.446	-	-	-	32.446
Forurenet jord	H21	-	-	-	-	-
Batterier	H22	149	-	-	33	182
El-skrot	H23	3.963	-	-	-	3.963
Bygge og anlægsaffald	H24	84.093	-	408	-	84.501
Sten	H25	-	-	-	-	-
Farligt affald	H26	356	-	-	1.070	1.426
Storskrald	H27	-	-	-	-	-
Gips	H28	5.576	-	-	-	5.576
Øvrigt affald	H29	949	849	-	-	1.798
Emballage træ	H30	32	-	-	-	32
Dæk	H31	1.008	-	-	-	1.008
Sum		390.709	214.671	6.483	14.610	626.473
Fordeling i %		62,4	34,3	1,0	2,3	100,0

Tabel 5: Samlet Affaldsmængde 2016 fordelt på fraktion og behandlingsform i ton og %.

Dagrenovation udgør den største fraktion med 25 % af den samlede mængde. Derefter følger haveaffald med 21 % og byggeaffald 13 %.

Kuber og henteordninger

Tabellerne herunder viser de mængder, der er indsamlet i kuber og de kommunale henteordninger i 2016.

Kuber og henteordninger 2016						
Fraktion	Kode	Genanv.	Forbrænd.	Deponi	Særlig	I alt 2016
Dagrenovation	H01	-	159.601	-	-	159.601
Organisk affald	H02	16.984	-	-	-	16.984
Forbrændingsegnet	H03	-	20.358	-	-	20.358
Deponeringsegnet	H04	-	-	182	-	182
Papir inkl. Aviser	H05	20.479	-	-	-	20.479
Pap	H06	-	-	-	-	-
Glas	H07	-	-	-	-	-
Plast	H08	-	-	-	-	-
Emballage papir	H09	-	-	-	-	-
Emballage pap	H10	1.666	-	-	-	1.666
Emballage glas	H11	14.481	-	-	-	14.481
Emballage metal	H12	2.029	-	-	-	2.029
Emballageplast	H13	3.514	-	-	-	3.514
PVC genanvendeligt	H14	2	-	-	-	2
Træ	H15	2	-	-	-	2
Trykimprægneret træ	H16	-	-	-	-	-
Haveaffald	H17	35.851	-	-	-	35.851
Kølemøbler	H18	230	-	-	-	230
Jern og metal	H19	1.625	-	-	-	1.625
Uforurennet Jord	H20	120	-	-	-	120
Forurennet jord	H21	-	-	-	-	-
Batterier	H22	-	-	-	33	33
El-skrot	H23	404	-	-	-	404
Bygge og anlægsaffald	H24	1.032	-	96	-	1.128
Sten	H25	-	-	-	-	-
Farligt affald	H26	-	-	-	223	223
Storskrald	H27	-	-	-	-	-
Gips	H28	-	-	-	-	-
Øvrigt affald	H29	-	-	-	-	-
Emballage træ	H30	-	-	-	-	-
Dæk	H31	0	-	-	-	0
Sum		98.418	179.959	278	256	278.911
Fordeling i %		35,3	64,5	0,1	0,1	100,0

Tabel 6: Affald Indsamlet i henteordninger og kuber 2016 fordelt på fraktion og behandlingsmetode i ton.

4 AFFALDSMÆNGDE PR. INDBYGGER OG HUSSTAND

Affaldsmængden pr. husstand er vægtet, så ubeboede sommerhuse er vægtet med 0,5, og helårsboliger og beboede fritidshuse er vægtet 1. Kolonihaver er ikke medtaget. Affaldsmængden pr. indbygger er ikke vægtet, kun borgere med fast adresse i kommunen tæller med. Derfor vil kommuner med mange fritidsboliger have en stor mængde pr. indbygger.

Alle ordninger pr. indbygger og husstand kg/år				
Antal indbyggere				735.892
Antal husstande				348.476
Fraktion	Kode	Kg/indb.	Kg/husst.	I alt ton
Dagrenovation	H01	216,9	458,0	159.601
Organisk affald	H02	23,1	48,7	16.984
Forbrændingseget	H03	69,8	147,5	51.392
Deponeringseget	H04	8,3	17,4	6.074
Papir inkl. Aviser	H05	31,6	66,8	23.290
Pap	H06	-	-	-
Glas	H07	6,3	13,4	4.666
Plast	H08	3,0	6,4	2.220
Emballage papir	H09	-	-	-
Emballage pap	H10	9,8	20,6	7.192
Emballage glas	H11	23,7	50,0	17.435
Emballage metal	H12	2,8	5,8	2.029
Emballageplast	H13	5,2	10,9	3.811
PVC genanvendeligt	H14	0,9	1,9	651
Træ	H15	51,9	109,6	38.183
Trykimprægneret træ	H16	18,4	38,8	13.506
Haveaffald	H17	176,3	372,3	129.734
Kølemøbler	H18	5,0	10,5	3.653
Jern og metal	H19	20,5	43,4	15.120
Uforurennet Jord	H20	44,1	93,1	32.446
Forurennet jord	H21	-	-	-
Batterier	H22	0,2	0,5	182
El-skrot	H23	5,4	11,4	3.963
Bygge og anlægsaffald	H24	114,8	242,5	84.501
Sten	H25	-	-	-
Farligt affald	H26	1,9	4,1	1.426
Storskrald	H27	-	-	-
Gips	H28	7,6	16,0	5.576
Øvrigt affald	H29	2,4	5,2	1.798
Emballage træ	H30	0,0	0,1	32
Dæk	H31	1,4	2,9	1.008
I alt		849,9	1.794,9	626.473

Tabel 7: Samlet affaldsmængde for alle ordninger 2016 pr. indbygger og pr. husstand

5 GENANVENDELSE I RESSOURCESTRATEGIEN

Genanvendelse i Ressourcestrategien 2016

Ressourcestrategiens mål er, at 50 % af husholdningsaffaldet skal genanvendes inden 2022. I 2016 blev 38,3 % genanvendt.

I tabellen herunder er angivet de fraktioner, der indgår i Miljøstyrelsens beregning, med det antal ton, og den procentdel i genanvendelse, de hver især bidrager med.

Genanvendelse efter Miljøstyrelsens metode i ton og %				
Fraktion	Kode	Genanv.	Forbrændt	% genanv.
Dagrenovation	H01	-	159.601	-
Forbrændingseget	H03	-	51.392	-
Organisk affald	H02	16.984	-	5,0
Papir inkl. Aviser	H05	23.290	-	6,8
Emballage glas og glas	H07-H11	22.101	-	6,5
Emballage metal og jern	H12-H19	17.149	-	5,0
Emballageplast og plast	H8-H13	6.030	-	1,8
Emballage pap	H10	7.192	-	2,1
Træ, emballage træ	H15-H30	38.216	-	11,2
Forbrænding			210.993	61,7
Genanvendelse		130.961		38,3

Tabel 8: Genanvendelse i ton og % i 2016 beregnet efter Miljøstyrelsens anvisning.

Beregningsmetode

Beregning af genanvendelse i forhold til ressourcestrategiens mål, er beskrevet i Bekendtgørelse nr.1306 om Affaldsdatasystemet af 2012, bilag 5. I beregningen indgår følgende fraktioner:

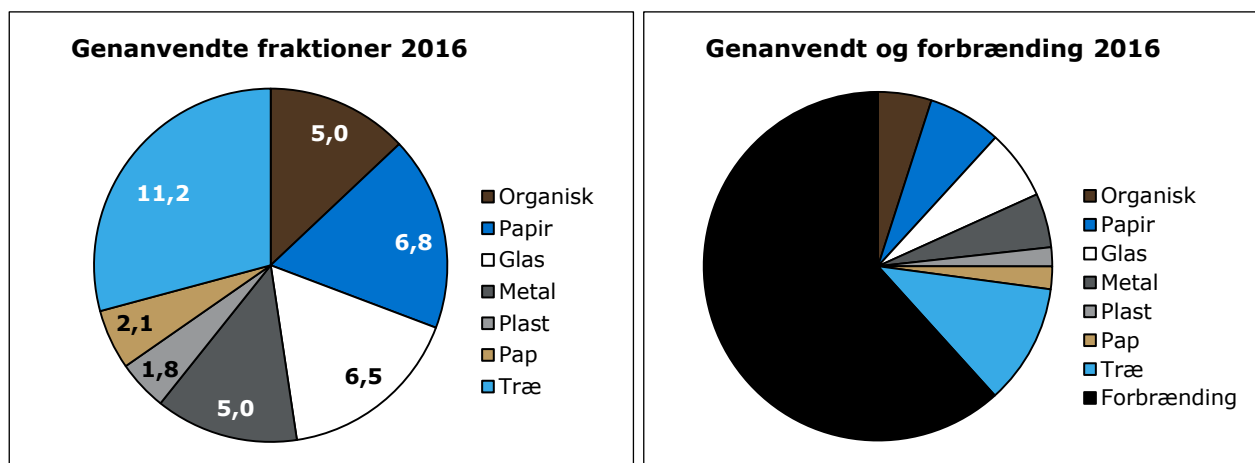
H01 Dagrenovation, H02 Organisk affald, H03 Forbrændingseget, H05 Papir inkl. aviser, H06 pap, H07 glas (fladt glas og vinduesglas), H08 plast, H09 Emballage papir, H10 Emballage pap, H11 Emballage glas, H12 Emballage metal, H13 Emballage plast, H15 træ, H19 Jern og metal, (H27 Storskrald) og H30 Emballage træ.

På figurerne er fraktionerne samlet på de 7 hovedfraktioner, og benævnt med et samlet forenklet fraktionsnavn af hensyn til overskueligheden.

Genanvendelsesprocenten beregnes som:

$$\frac{\text{Genanvendelige affaldsfraktioner udsorteret til genanvendelse}}{\text{Dagrenovation + Forbrændingseget + Genanvendelige fraktioner i alt}} \times 100 \%$$

Figur 6a herunder viser fordelingen mellem de genanvendte fraktioner, der indgår i beregningen, og i figur 6b ses fordelingen mellem forbrænding og de genanvendelige fraktioner i Ressourcestrategiens fraktioner i 2016.



Figur 6a: Fordeling af de genanvendelige fraktioner 2016 der indgår i beregningen.

Figur 6b: Fordeling mellem forbrænding og genanvendelse på de fraktioner der indgår i beregningen.

I bilag 6 og 7 kan ses en oversigt over alle kommuners genanvendelsesprocent i 2016, fordelt på fraktioner.

Udvikling i genanvendelse i Ressourcestrategien 2010-2016

Få kommuner havde kildesortering af nogle fraktioner fra 2010, men fra 2013 til 2016 kom der særlig fokus på de fraktioner, der indgår i Ressourcestrategien, og stadig flere kommuner har indført kildeindsamling ved husstanden. I 2016 sorterede således 12 ud af 18 kommuner madaffald, og 12 kommuner sorterede metal, plast, papir og glas.

På genbrugsstationerne har sortering af træ erstattet stort brændbart, og der er i 2016 indført en ny fraktion Bøger, som indgår i mængden af papir.

I forhold til Ressourcestrategien har disse initiativer har betydet, at mængden til forbrænding er faldet med 35.000 ton og mængden til genanvendelse er steget med 31.000 ton i perioden fra 2013 til 2016.

For de genanvendelige fraktioner bidrager træ med 16.000 ton, madaffald med 4.800 ton, plast og glas med 2.000 ton hver, og metal med 1.000 ton

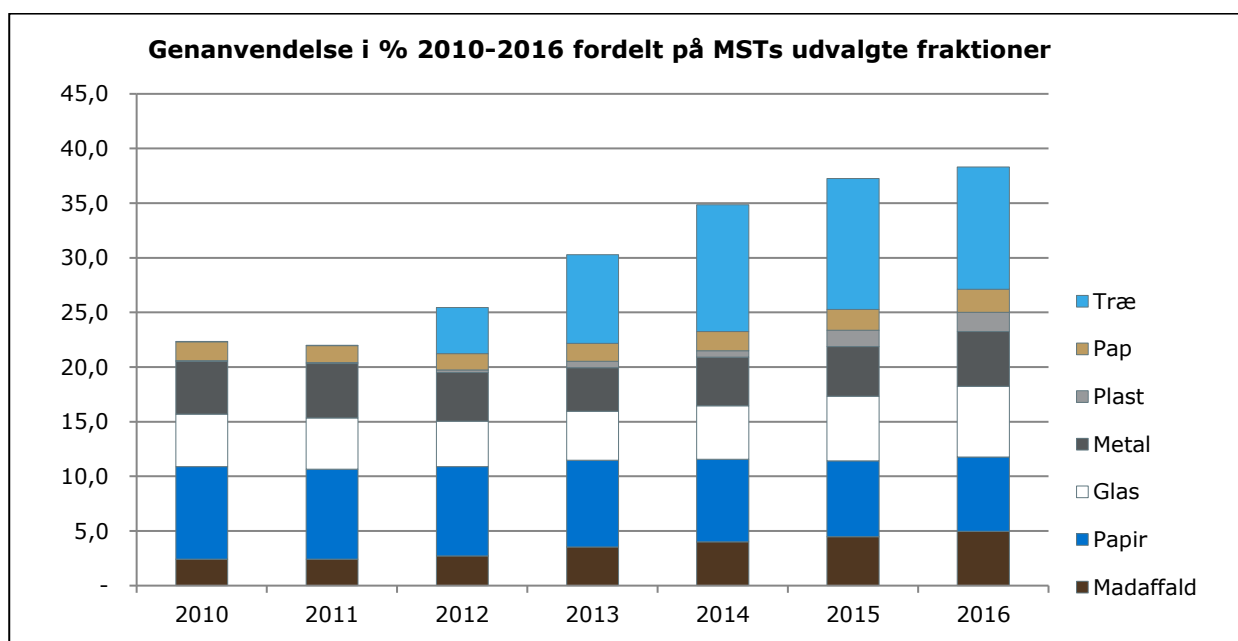
For papir indsamlingsmængden faldet, selvom en del kommuner har kildesortering. Det skyldes imidlertid at mængden af aviser og reklamer er faldet voldsomt på grund af overgang til digitale medier og kampagner for "nej tak til reklamer". For nogle kommuner kan en mere effektiv kildeindsamling af papir opveje et fald i mængden.

For de fleste kommuner og for Vestforbrænding samlet set er træ den fraktion der bidrager mest.

Fra 2015 har man kunnet medregne engangspantemballager, hvilket har øget genanvendelsen med 1 procentpoint (se metode i kapitel 2).

Genanvendelse i % efter Miljøstyrelsens metode 2010-2016								
Fraktion	Kode	2010	2011	2012	2013	2014	2015	2016
Dagrenovation	H01	-	-	-	-	-	-	-
Forbrændingseget	H03	-	-	-	-	-	-	-
Organisk affald	H02	2,4	2,4	2,7	3,5	4,0	4,5	5,0
Papir inkl. Aviser	H05	8,5	8,2	8,2	8,0	7,6	7,0	6,8
Emballage glas og glas	H07-H11	4,8	4,7	4,2	4,5	4,9	5,9	6,5
Emballage metal og jern	H12-H19	4,8	5,0	4,4	4,0	4,5	4,5	5,0
Emballage plast og plast	H8-H13	0,1	0,1	0,2	0,6	0,6	1,5	1,8
Emballage pap	H10	1,7	1,6	1,5	1,6	1,8	1,9	2,1
Træ og emballagetræ	H15-H30	0,0	0,0	4,2	8,1	11,6	12,0	11,2
sum		22,3	22,0	25,5	30,3	34,9	37,3	38,3

Tabel 9: Genanvendelse i % beregnet efter Miljøstyrelsens metode 2010-2016



Figur 7: Udvikling i genanvendelsesprocent 2010-2016 beregnet efter Miljøstyrelsens metode

6 GENBRUGSSTATIONER

Oplysninger om affaldsmængder indsamlet på genbrugsstationer stammer fra Vestforbrændings registreringer. I mængderne indgår hele mængden indsamlet via genbrugsstationen, også de eventuelle mængder fra storskraldsindsamlinger, der omlastes på genbrugsstationen.

Genbrugsstationer 2016						
Fraktion	Kode	Genanv.	Forbrænd.	Deponi	Særlig	I alt 2016
Dagrenovation	H01	-	-	-	-	-
Organisk affald	H02	-	-	-	-	-
Forbrændingsegnet	H03	-	31.034	-	-	31.034
Deponeringsegnet	H04	-	-	5.892	-	5.892
Papir inkl. Aviser	H05	2.811	-	-	-	2.811
Pap	H06	-	-	-	-	-
Glas	H07	4.666	-	-	-	4.666
Plast	H08	2.220	-	-	-	2.220
Emballage papir	H09	-	-	-	-	-
Emballage pap	H10	5.525	-	-	-	5.525
Emballage glas	H11	2.953	-	-	-	2.953
Emballage metal	H12	-	-	-	-	-
Emballageplast	H13	297	-	-	-	297
PVC genanvendeligt	H14	649	-	-	-	649
Træ	H15	38.182	-	-	-	38.182
Trykimprægneret træ	H16	-	-	-	13.506	13.506
Haveaffald	H17	91.053	2.829	-	-	93.883
Kølemøbler	H18	3.423	-	-	-	3.423
Jern og metal	H19	13.496	-	-	-	13.496
Uforurenet Jord	H20	32.326	-	-	-	32.326
Forurenet jord	H21	-	-	-	-	-
Batterier	H22	149	-	-	-	149
El-skrot	H23	3.559	-	-	-	3.559
Bygge og anlægsaffald	H24	83.061	-	312	-	83.373
Sten	H25	-	-	-	-	-
Farligt affald	H26	356	-	-	847	1.203
Storskrald	H27	-	-	-	-	-
Gips	H28	5.576	-	-	-	5.576
Øvrigt affald	H29	949	849	-	-	1.798
Emballage træ	H30	32	-	-	-	32
Dæk	H31	1.008	-	-	-	1.008
Sum		292.291	34.712	6.204	14.354	347.562
Fordeling i %		84,1	10,0	1,8	4,1	100,0

Tabel 10: Samlet affaldsmængde indsamlet på genbrugsstationen 2016 fordelt på fraktion og behandlingsform.

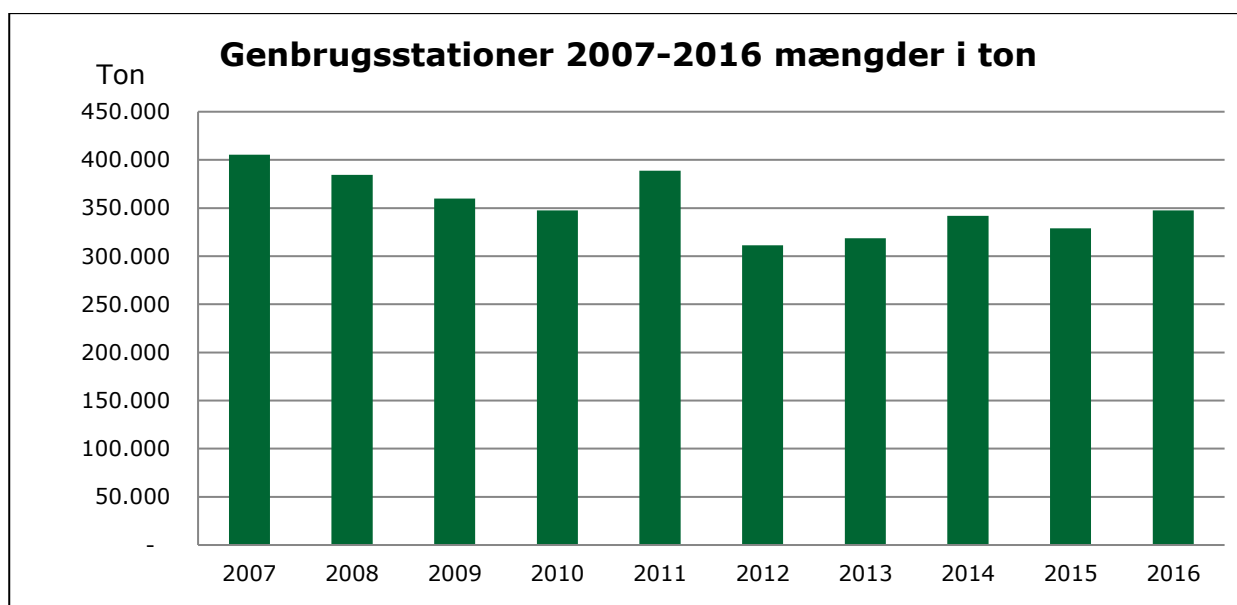
Genbrugsstationerne havde en samlet genanvendelse på 84,1 % i 2016. Dette er et fald på 0,9 procent point i forhold til 2015.

Faldet skyldes især et krav fra modtageanlæg om større renhed for træ til genanvendelse. Det har betydet af noget af træet ikke kunne genanvendes, og i stedet blev sorteret til fraktionen udendørs træ, med H16 koden trykimprægneret træ.

Derfor er mængden af træ der kan genanvendes faldet ca. 4000 ton, mens mængden af trykimprægneret træ til specialbehandling og efterfølgende forbrænding er steget med 6.600 ton. Dermed er renhed af det genanvendte træ øget, men genanvendelsen er faldet.

Udviklingen i indsamlede mængder på genbrugsstationen er generelt faldende i perioden 2007-2012 og svagt stigende fra 2012-2016.

2011 skiller sig ud, med en kombination af et år med meget nedbør som gav meget haveaffald, en ny obligatorisk betaling for erhverv som gav mange besøg, og et nyt håndværkerfradrag, der gav store mængder byggeaffald.



Figur 5: Udvikling i indsamlede mængder på genbrugsstationen 2007-2016.

Udviklingen i den andel der bliver genanvendt på genbrugsstationerne er generelt stigende i hele periode, bortset fra 2016.

I tabel 11 er vist mængder på genbrugsstationerne fra 2007 til 2016 fordelt på fraktioner, og samlet mængde. Desuden er vist ændring i mængde i % i forhold til året før, samt genanvendelse i % for perioden 2009 til 2016.

Genbrugsstationer - udvikling fra 2007 til 2016

Fraktion	Kode	2007	2008	2009	2010	2011	2012	2013	2014	2015	2016
Dagrenovation	H01	-	-	-	-	-	-	-	-	-	-
Organisk affald	H02	-	-	-	-	-	-	-	-	-	-
Forbrændingseget	H03	95.614	86.035	78.633	80.887	84.953	56.937	47.549	31.582	31.495	31.034
Deponeringseget	H04	12.500	38.644	34.933	30.632	13.795	7.271	7.369	7.260	6.217	5.892
Papir inkl. Aviser	H05	7.486	6.855	5.966	5.269	5.256	4.181	3.595	2.840	2.845	2.811
Pap	H06	-	-	-	-	-	-	-	-	-	-
Glas	H07	1.692	3.330	3.409	3.349	3.888	1.251	2.808	4.052	4.304	4.666
Plast	H08	253	190	148	215	236	633	1.368	1.805	2.057	2.220
Emballage papir	H09	-	-	-	-	-	-	-	-	-	-
Emballage pap	H10	6.140	5.877	5.550	5.504	5.598	4.537	4.680	4.986	5.287	5.525
Emballage glas	H11	4.929	3.449	3.566	3.846	3.876	3.333	3.350	2.914	3.086	2.953
Emballage metal	H12	-	-	-	-	-	-	-	-	-	-
Emballageplast	H13	-	-	-	-	43	141	169	195	268	297
PVC genanvendeligt	H14	604	616	536	564	663	476	515	647	616	649
Træ	H15	-	-	-	-	-	14.997	21.966	40.823	42.251	38.182
Trykimprægneret træ	H16	-	-	337	3.217	5.665	4.687	5.209	6.650	6.896	13.506
Haveaffald	H17	79.176	78.916	82.142	80.566	92.689	76.306	85.048	93.832	82.405	93.883
Kølemøbler	H18	4.114	3.720	3.713	3.701	3.440	2.845	2.923	3.110	3.215	3.423
Jern og metal	H19	17.327	18.511	17.919	15.461	17.670	13.913	11.991	12.291	12.903	13.496
Uforurenet Jord	H20	46.576	45.035	39.444	35.372	41.354	30.669	29.631	33.894	30.469	32.326
Forurenet jord	H21	-	-	-	-	-	-	-	-	-	-
Batterier	H22	59	118	288	346	167	129	131	130	141	149
El-skrot	H23	4.712	4.660	4.573	5.135	5.138	4.092	3.915	3.884	3.723	3.559
Byggeaffald	H24	117.938	75.851	66.555	61.921	94.851	77.465	78.374	82.732	81.641	83.373
Sten	H25	-	-	-	-	-	-	-	-	-	-
Farligt affald	H26	5.220	5.335	5.074	4.993	1.380	1.218	1.135	1.048	1.065	1.203
Storskrald	H27	-	-	-	-	-	-	-	-	-	-
Gips	H28	-	5.454	5.016	5.303	6.087	4.558	4.730	5.203	5.625	5.576
Øvrigt affald	H29	1.024	1.836	2.129	1.095	2.122	1.537	1.451	1.300	1.488	1.798
Emballage træ	H30	-	-	-	-	-	-	6	11	-	32
Dæk	H31	-	-	-	-	-	-	833	832	910	1.008
I alt ton		405.366	384.432	359.931	347.376	388.872	311.177	318.748	342.021	328.906	347.562
Ændring i procent			-5,2	-6,4	-3,5	11,9	-20,0	2,4	7,3	-3,8	5,7
Genanvendelse i %				67,9	65,4	70,9	71,0	71,8	75,9	85,0	84,1

Tabel 11: Udvikling i mængder indsamlet på genbrugsstationen 2007-2016 fordelt på fraktioner i ton, ændring i totalmængde i forhold til året før i %, samt genanvendelse i %.

7 LISTE OVER BILAG

Bilag 1: Affaldsmængde fra kuber og henteordninger 2016 i ton pr. fraktion for alle kommuner og VF.

Bilag 2: Affaldsmængde fra genbrugsstationer 2016 i ton pr. fraktion for alle kommuner og VF.

Bilag 3: Samlet affaldsmængde alle ordninger 2016 i ton pr. fraktion for alle kommuner og VF.

Bilag 4: Samlet Affaldsmængde i kg. pr. indbygger 2016 for alle kommuner og VF gennemsnit.

Bilag 5: Samlet Affaldsmængde i kg. pr. husstand 2016 for alle kommuner og VF gennemsnit.

Bilag 6: Genanvendelse i Ressourcestrategien % beregnet efter Miljøstyrelsens metode 2016 for alle kommuner og VF som Tabel.

Bilag 7: Genanvendelse i Ressourcestrategien % efter Miljøstyrelsens metode 2016 alle kommuner og VF total som figur.

Bilag 8: Historisk oversigt over skift i behandling, beregningsmetode og lovgivning

Bilag 9: Delmængder fra henteordninger og kuber der indgår i kortlægning 2016 i ton I skemaet er blå felter oplyst af VF, grønne felter oplyst af kommunerne, lilla felter er pantemballager fra DanskReturSystem og orange felter sum på H-koden.

Bilag 1

Kuber og henteordninger 2016 i ton

		Albertslund	Ballerup	Brøndby	Egedal	Frederikssund	Furesø	Gentofte	Gldsaxe	Glostrup	Gribskov	Halsnæs	Herlev	Hillerød	Høje-Taastrup	Ishøj	Lyngby-Taarbæk	Rødovre	Vallensbæk	VF sum
Dagrenovation	H01	6.783	10.754	9.074	6.292	8.228	9.423	15.752	12.569	5.264	11.526	6.638	5.880	9.386	11.606	6.521	14.029	6.752	3.124	159.601
Organisk affald	H02	158	91	962	3.442	2.860	273	-	-	-	2.915	2.010	-	1.833	-	220	-	1.900	321	16.984
Forbrændingseget	H03	480	3.698	480	64	-	345	3.871	2.526	956	-	23	1.388	256	1.705	602	1.229	2.451	284	20.358
Deponeringseget	H04	29	-	10	-	-	-	-	-	1	-	-	100	-	0	-	-	42	-	182
Papir inkl. Aviser	H05	896	1.243	886	588	1.164	709	2.596	2.017	770	619	938	841	1.796	1.548	546	1.342	1.383	597	20.479
Pap	H06	-	-	-	-	-	-	-	-	-	-	-	-	-	-	-	-	-	-	-
Glas	H07	-	-	-	-	-	-	-	-	-	-	-	-	-	-	-	-	-	-	-
Plast	H08	-	-	-	-	-	-	-	-	-	-	-	-	-	-	-	-	-	-	-
Emballage papir	H09	-	-	-	-	-	-	-	-	-	-	-	-	-	-	-	-	-	-	-
Emballage pap	H10	207	101	155	14	5	3	156	231	111	-	12	97	90	184	58	-	242	3	1.666
Emballage glas	H11	521	696	623	549	837	676	2.187	1.477	409	794	614	568	894	923	266	1.295	914	238	14.481
Emballage metal	H12	99	90	153	50	83	66	106	333	114	93	72	112	91	89	54	120	273	31	2.029
Emballage plast	H13	136	170	280	85	125	129	195	604	201	113	94	212	119	165	118	221	464	83	3.514
PVC genanvendeligt	H14	-	-	-	-	-	-	-	-	-	-	-	2	-	-	-	-	-	-	2
Træ	H15	-	-	-	-	-	-	-	-	-	-	-	2	-	-	-	-	-	-	2
Trykimpr. træ	H16	-	-	-	-	-	-	-	-	-	-	-	-	-	-	-	-	-	-	-
Haveaffald	H17	1.534	2.543	2.435	-	-	80	7.097	6.105	1.264	-	-	2.581	924	3.001	387	2.836	4.212	852	35.851
Kølemøbler	H18	59	32	-	-	8	-	-	-	-	-	-	7	-	60	27	30	-	7	230
Jern og metal	H19	123	101	185	-	-	-	230	199	-	-	-	41	72	211	114	84	184	80	1.625
Uforurenet Jord	H20	120	-	-	-	-	-	-	-	-	-	-	-	-	-	-	-	-	-	120
Forurenet jord	H21	-	-	-	-	-	-	-	-	-	-	-	-	-	-	-	-	-	-	-
Batterier	H22	4	3	2	-	-	1	2	1	1	-	0	2	2	5	2	5	2	1	33
El-skrot	H23	83	55	-	-	-	0	41	40	0	-	0	30	-	78	42	25	-	8	404
Bygge og anlæg	H24	281	-	-	-	-	-	-	-	-	-	-	43	-	804	-	-	-	-	1.128
Sten	H25	-	-	-	-	-	-	-	-	-	-	-	-	-	-	-	-	-	-	-
Farligt affald	H26	30	21	23	2	-	3	16	-	7	4	3	15	3	31	19	16	21	8	223
Storskrald	H27	-	-	-	-	-	-	-	-	-	-	-	-	-	-	-	-	-	-	-
Gips	H28	-	-	-	-	-	-	-	-	-	-	-	-	-	-	-	-	-	-	-
Øvrigt affald	H29	-	-	-	-	-	-	-	-	-	-	-	-	-	-	-	-	-	-	-
Emballage træ	H30	-	-	-	-	-	-	-	-	-	-	-	-	-	-	-	-	-	-	-
Dæk	H31	-	-	-	-	-	-	-	-	-	-	-	0	-	-	-	-	-	-	0
Sum	Sum	11.543	19.598	15.270	11.086	13.309	11.707	32.249	26.103	9.098	16.063	10.403	11.921	15.465	20.409	8.977	21.233	18.840	5.638	278.911

Bilag 2

Genbrugsstationer 2016 i ton

		Albertslund	Ballerup	Brøndby	Egedal	Frederikssund	Furesø	Gentofte	Gladsaxe	Glostrup	Gribskov	Halsnæs	Herlev	Hillerød	Høje-Taastrup	Ishøj	Lyngby-Taarbæk	Rødovre	Vallensbæk	VF sum
Dagrenovation	H01	-	-	-	-	-	-	-	-	-	-	-	-	-	-	-	-	-	-	-
Organisk affald	H02	-	-	-	-	-	-	-	-	-	-	-	-	-	-	-	-	-	-	-
Forbrændingseget	H03	680	1.104	1.117	2.625	2.514	2.209	3.170	2.872	1.122	2.735	2.148	1.380	2.486	1.084	198	1.960	1.141	488	31.034
Deponeringseget	H04	141	261	168	566	610	322	209	295	154	1.038	498	301	402	244	60	204	346	74	5.892
Papir inkl. Aviser	H05	43	45	50	583	401	420	140	84	40	414	125	32	107	60	7	200	39	22	2.811
Pap	H06	-	-	-	-	-	-	-	-	-	-	-	-	-	-	-	-	-	-	-
Glas	H07	128	217	213	420	349	212	528	357	174	422	259	314	287	167	22	210	296	93	4.666
Plast	H08	62	88	67	244	238	126	188	114	67	292	174	63	169	104	20	92	84	29	2.220
Emballage papir	H09	-	-	-	-	-	-	-	-	-	-	-	-	-	-	-	-	-	-	-
Emballage pap	H10	139	211	203	565	491	387	493	366	203	529	386	172	461	278	36	318	198	89	5.525
Emballage glas	H11	23	304	53	412	256	341	64	116	75	352	242	56	339	23	59	174	43	23	2.953
Emballage metal	H12	-	-	-	-	-	-	-	-	-	-	-	-	-	-	-	-	-	-	-
Emballage plast	H13	14	26	9	95	26	8	11	-	8	-	12	-	45	23	3	5	9	4	297
PVC genanvendeligt	H14	15	33	32	60	72	29	49	46	20	56	50	28	55	28	6	28	28	14	649
Træ	H15	724	1.713	1.386	3.002	3.065	2.187	5.188	3.087	1.527	3.831	2.167	1.690	2.803	1.191	198	2.068	1.751	605	38.182
Trykimpr. træ	H16	249	582	486	1.111	1.596	676	1.383	810	452	1.695	1.112	486	814	583	96	601	563	212	13.506
Haveaffald	H17	1.176	3.604	2.492	10.538	10.204	7.870	6.080	5.902	2.362	12.296	11.937	2.579	5.840	2.958	459	4.450	2.047	1.089	93.883
Kølemøbler	H18	75	156	125	328	374	229	215	245	159	362	299	129	260	130	20	110	154	54	3.423
Jern og metal	H19	285	666	452	1.235	1.329	748	1.230	819	558	1.602	1.018	530	1.038	591	73	634	489	197	13.496
Uforurenet Jord	H20	702	1.361	1.508	2.506	1.746	2.017	4.299	2.851	2.411	1.702	1.327	2.084	1.809	1.350	277	1.828	1.888	659	32.326
Forurenet jord	H21	-	-	-	-	-	-	-	-	-	-	-	-	-	-	-	-	-	-	-
Batterier	H22	3	5	5	15	14	12	-	19	5	14	10	5	12	5	1	10	10	2	149
El-skrot	H23	94	186	118	362	358	225	261	224	161	275	270	200	247	150	31	169	177	52	3.559
Bygge og anlæg	H24	1.630	3.385	3.286	5.829	5.834	4.692	13.333	7.531	3.288	6.802	3.999	3.865	5.041	2.739	563	5.434	4.689	1.435	83.373
Sten	H25	-	-	-	-	-	-	-	-	-	-	-	-	-	-	-	-	-	-	-
Farligt affald	H26	30	54	42	112	129	69	98	105	34	86	100	41	101	56	11	61	56	18	1.203
Storskrald	H27	-	-	-	-	-	-	-	-	-	-	-	-	-	-	-	-	-	-	-
Gips	H28	116	240	269	400	395	276	955	450	236	459	227	232	346	149	48	337	327	117	5.576
Øvrigt affald	H29	44	39	34	234	254	140	203	180	37	50	47	80	114	115	9	89	115	15	1.798
Emballage træ	H30	-	7	-	25	-	-	-	-	-	-	-	-	-	-	-	-	-	-	32
Dæk	H31	32	31	28	90	112	56	34	79	24	135	70	43	100	94	9	26	32	12	1.008
Sum	Sum	6.405	14.317	12.143	31.353	30.370	23.251	38.131	26.552	13.117	35.147	26.475	14.310	22.874	12.122	2.205	19.005	14.481	5.304	347.562

Bilag 3

Samlet mængde alle ordninger i ton 2016

		Albertslund	Ballerup	Brøndby	Egedal	Frederikssund	Furesø	Gentofte	Gldsaxe	Glostrup	Gribskov	Halsnæs	Herlev	Hillerød	Høje-Taastrup	Ishøj	Lyngby-Taarbæk	Rødovre	Vallensbæk	VF sum
antal indbyggere		27.880	48.224	35.322	42.773	44.725	40.156	75.350	67.914	22.461	41.107	31.049	28.423	49.672	49.960	22.358	55.097	38.002	15.419	735.892
antal husstande		12.971	22.946	16.134	17.242	22.315	17.149	35.191	31.961	11.167	24.220	18.015	13.517	21.930	21.889	9.535	27.420	18.399	6.476	348.476
Dagrenovation	H01	6.783	10.754	9.074	6.292	8.228	9.423	15.752	12.569	5.264	11.526	6.638	5.880	9.386	11.606	6.521	14.029	6.752	3.124	159.601
Organisk affald	H02	158	91	962	3.442	2.860	273	-	-	-	2.915	2.010	-	1.833	-	220	-	1.900	321	16.984
Forbrændingseget	H03	1.160	4.801	1.597	2.689	2.514	2.554	7.042	5.398	2.077	2.735	2.171	2.768	2.742	2.790	800	3.189	3.592	772	51.392
Deponeringseget	H04	170	261	179	566	610	322	209	295	155	1.038	498	402	402	245	60	204	388	74	6.074
Papir inkl. Aviser	H05	940	1.288	936	1.171	1.565	1.129	2.736	2.101	810	1.032	1.063	872	1.903	1.608	553	1.542	1.422	619	23.290
Pap	H06	-	-	-	-	-	-	-	-	-	-	-	-	-	-	-	-	-	-	-
Glas	H07	128	217	213	420	349	212	528	357	174	422	259	314	287	167	22	210	296	93	4.666
Plast	H08	62	88	67	244	238	126	188	114	67	292	174	63	169	104	20	92	84	29	2.220
Emballage papir	H09	-	-	-	-	-	-	-	-	-	-	-	-	-	-	-	-	-	-	-
Emballage pap	H10	346	311	358	579	496	390	649	597	314	529	398	269	551	461	94	318	440	92	7.192
Emballage glas	H11	544	1.000	676	961	1.093	1.017	2.251	1.593	484	1.146	856	624	1.233	945	326	1.469	956	261	17.435
Emballage metal	H12	99	90	153	50	83	66	106	333	114	93	72	112	91	89	54	120	273	31	2.029
Emballage plast	H13	151	196	289	179	151	137	206	604	208	113	106	212	163	188	121	226	473	87	3.811
PVC genanvendeligt	H14	15	33	32	60	72	29	49	46	20	56	50	31	55	28	6	28	28	14	651
Træ	H15	724	1.713	1.386	3.002	3.065	2.187	5.188	3.087	1.527	3.831	2.167	1.691	2.803	1.191	198	2.068	1.751	605	38.183
Trykimpr. træ	H16	249	582	486	1.111	1.596	676	1.383	810	452	1.695	1.112	486	814	583	96	601	563	212	13.506
Haveaffald	H17	2.710	6.147	4.927	10.538	10.204	7.949	13.176	12.007	3.626	12.296	11.937	5.160	6.765	5.959	846	7.286	6.259	1.941	129.734
Kølemøbler	H18	133	188	125	328	382	229	215	245	159	362	299	136	260	190	47	140	154	61	3.653
Jern og metal	H19	408	768	637	1.235	1.329	748	1.460	1.019	558	1.602	1.018	571	1.110	803	187	718	672	278	15.120
Uforurenet Jord	H20	822	1.361	1.508	2.506	1.746	2.017	4.299	2.851	2.411	1.702	1.327	2.084	1.809	1.350	277	1.828	1.888	659	32.446
Forurenet jord	H21	-	-	-	-	-	-	-	-	-	-	-	-	-	-	-	-	-	-	-
Batterier	H22	7	8	8	15	14	12	2	20	6	14	10	7	14	10	4	15	13	3	182
El-skrot	H23	177	241	118	362	358	226	303	264	161	275	270	230	247	228	73	194	177	60	3.963
Bygge og anlæg	H24	1.911	3.385	3.286	5.829	5.834	4.692	13.333	7.531	3.288	6.802	3.999	3.907	5.041	3.543	563	5.434	4.689	1.435	84.501
Sten	H25	-	-	-	-	-	-	-	-	-	-	-	-	-	-	-	-	-	-	-
Farligt affald	H26	60	75	65	114	129	72	114	105	41	89	102	56	104	87	30	77	77	27	1.426
Storskrald	H27	-	-	-	-	-	-	-	-	-	-	-	-	-	-	-	-	-	-	-
Gips	H28	116	240	269	400	395	276	955	450	236	459	227	232	346	149	48	337	327	117	5.576
Øvrigt affald	H29	44	39	34	234	254	140	203	180	37	50	47	80	114	115	9	89	115	15	1.798
Emballage træ	H30	-	7	-	25	-	-	-	-	-	-	-	-	-	-	-	-	-	-	32
Dæk	H31	32	31	28	90	112	56	34	79	24	135	70	44	100	94	9	26	32	12	1.008
Sum	Sum	17.947	33.915	27.413	42.439	43.679	34.958	70.381	52.655	22.214	51.209	36.878	26.231	38.339	32.531	11.182	40.238	33.321	10.942	626.473

Bilag 4

Affaldsmængde pr. indbygger i kg. 2016

		Albertslund	Ballerup	Brøndby	Egedal	Frederikssund	Furesø	Gentofte	Gladsaxe	Glostrup	Gribskov	Halsnæs	Herlev	Hillerød	Høje-Taastrup	Ishøj	Lyngby-Taarbæk	Rødovre	Vallensbæk	VF
Dagrenovation	H01	243	223	257	147	184	235	209	185	234	280	214	207	189	232	292	255	178	203	217
Organisk affald	H02	6	2	27	80	64	7	-	-	-	71	65	-	37	-	10	-	50	21	23
Forbrændingseget	H03	42	100	45	63	56	64	93	79	92	67	70	97	55	56	36	58	95	50	70
Deponeringseget	H04	6	5	5	13	14	8	3	4	7	25	16	14	8	5	3	4	10	5	8
Papir inkl. Aviser	H05	34	27	26	27	35	28	36	31	36	25	34	31	38	32	25	28	37	40	32
Pap	H06	-	-	-	-	-	-	-	-	-	-	-	-	-	-	-	-	-	-	-
Glas	H07	5	4	6	10	8	5	7	5	8	10	8	11	6	3	1	4	8	6	6
Plast	H08	2	2	2	6	5	3	2	2	3	7	6	2	3	2	1	2	2	2	3
Emballage papir	H09	-	-	-	-	-	-	-	-	-	-	-	-	-	-	-	-	-	-	-
Emballage pap	H10	12	6	10	14	11	10	9	9	14	13	13	9	11	9	4	6	12	6	10
Emballage glas	H11	20	21	19	22	24	25	30	23	22	28	28	22	25	19	15	27	25	17	24
Emballage metal	H12	4	2	4	1	2	2	1	5	5	2	2	4	2	2	2	2	7	2	3
Emballage plast	H13	5	4	8	4	3	3	3	9	9	3	3	7	3	4	5	4	12	6	5
PVC genanvendeligt	H14	1	1	1	1	2	1	1	1	1	1	2	1	1	1	0	1	1	1	1
Træ	H15	26	36	39	70	69	54	69	45	68	93	70	60	56	24	9	38	46	39	52
Trykimpr. træ	H16	9	12	14	26	36	17	18	12	20	41	36	17	16	12	4	11	15	14	18
Haveaffald	H17	97	127	139	246	228	198	175	177	161	299	384	182	136	119	38	132	165	126	176
Kølemøbler	H18	5	4	4	8	9	6	3	4	7	9	10	5	5	4	2	3	4	4	5
Jern og metal	H19	15	16	18	29	30	19	19	15	25	39	33	20	22	16	8	13	18	18	21
Uforurenet Jord	H20	29	28	43	59	39	50	57	42	107	41	43	73	36	27	12	33	50	43	44
Forurenet jord	H21	-	-	-	-	-	-	-	-	-	-	-	-	-	-	-	-	-	-	-
Batterier	H22	0	0	0	0	0	0	0	0	0	0	0	0	0	0	0	0	0	0	0
El-skrot	H23	6	5	3	8	8	6	4	4	7	7	9	8	5	5	3	4	5	4	5
Bygge og anlæg	H24	69	70	93	136	130	117	177	111	146	165	129	137	101	71	25	99	123	93	115
Sten	H25	-	-	-	-	-	-	-	-	-	-	-	-	-	-	-	-	-	-	-
Farligt affald	H26	2	2	2	3	3	2	2	2	2	2	3	2	2	2	1	1	2	2	2
Storskrald	H27	-	-	-	-	-	-	-	-	-	-	-	-	-	-	-	-	-	-	-
Gips	H28	4	5	8	9	9	7	13	7	10	11	7	8	7	3	2	6	9	8	8
Øvrigt affald	H29	2	1	1	5	6	3	3	3	2	1	2	3	2	2	0	2	3	1	2
Emballage træ	H30	-	0	-	1	-	-	-	-	-	-	-	-	-	-	-	-	-	-	0
Dæk	H31	1	1	1	2	3	1	0	1	1	3	2	2	2	2	0	0	1	1	1
Sum	Sum	644	703	776	992	977	871	934	775	989	1.246	1.188	923	772	651	500	730	877	710	851

Bilag 5

Affaldsmængde pr husstand i kg. 2016

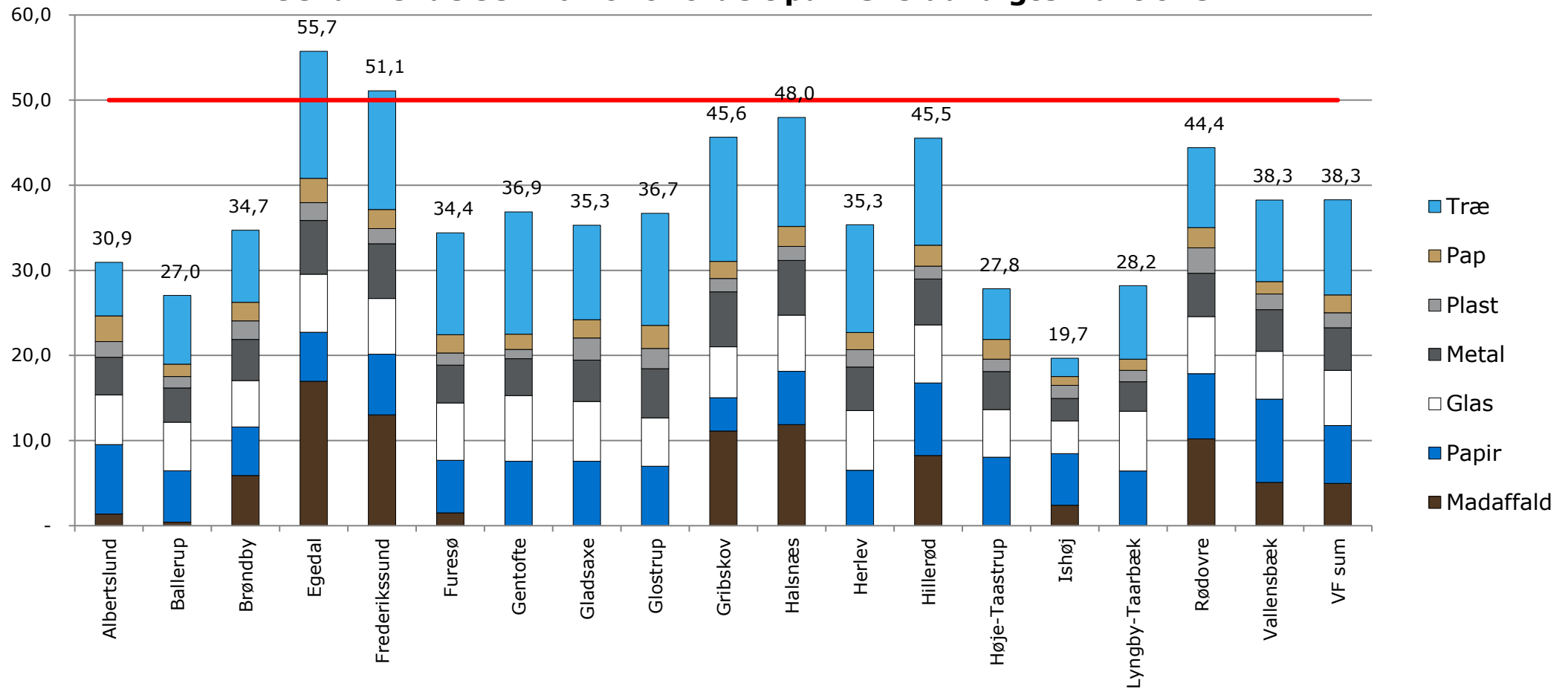
		Albertslund	Ballerup	Brøndby	Egedal	Frederikssund	Furesø	Gentofte	Gldsaxe	Glostrup	Gribskov	Halsnæs	Herlev	Hillerød	Høje-Taastrup	Ishøj	Lyngby-Taarbæk	Rødovre	Vallensbæk	VF
Dagrenovation	H01	523	469	562	365	369	549	448	393	471	476	368	435	428	530	684	512	367	482	458
Organisk affald	H02	12	4	60	200	128	16	-	-	-	120	112	-	84	-	23	-	103	50	49
Forbrændingseget	H03	89	209	99	156	113	149	200	169	186	113	121	205	125	127	84	116	195	119	147
Deponeringseget	H04	13	11	11	33	27	19	6	9	14	43	28	30	18	11	6	7	21	11	17
Papir inkl. Aviser	H05	72	56	58	68	70	66	78	66	73	43	59	65	87	73	58	56	77	96	67
Pap	H06	-	-	-	-	-	-	-	-	-	-	-	-	-	-	-	-	-	-	-
Glas	H07	10	9	13	24	16	12	15	11	16	17	14	23	13	8	2	8	16	14	13
Plast	H08	5	4	4	14	11	7	5	4	6	12	10	5	8	5	2	3	5	5	6
Emballage papir	H09	-	-	-	-	-	-	-	-	-	-	-	-	-	-	-	-	-	-	-
Emballage pap	H10	27	14	22	34	22	23	18	19	28	22	22	20	25	21	10	12	24	14	21
Emballage glas	H11	42	44	42	56	49	59	64	50	43	47	47	46	56	43	34	54	52	40	50
Emballage metal	H12	8	4	10	3	4	4	3	10	10	4	4	8	4	4	6	4	15	5	6
Emballage plast	H13	12	9	18	10	7	8	6	19	19	5	6	16	7	9	13	8	26	13	11
PVC genanvendeligt	H14	1	1	2	3	3	2	1	1	2	2	3	2	3	1	1	1	2	2	2
Træ	H15	56	75	86	174	137	128	147	97	137	158	120	125	128	54	21	75	95	93	110
Trykimpr. træ	H16	19	25	30	64	72	39	39	25	40	70	62	36	37	27	10	22	31	33	39
Haveaffald	H17	209	268	305	611	457	464	374	376	325	508	663	382	308	272	89	266	340	300	372
Kølemøbler	H18	10	8	8	19	17	13	6	8	14	15	17	10	12	9	5	5	8	9	10
Jern og metal	H19	31	33	39	72	60	44	42	32	50	66	57	42	51	37	20	26	37	43	43
Uforurenet Jord	H20	63	59	93	145	78	118	122	89	216	70	74	154	82	62	29	67	103	102	93
Forurenet jord	H21	-	-	-	-	-	-	-	-	-	-	-	-	-	-	-	-	-	-	-
Batterier	H22	1	0	0	1	1	1	0	1	1	1	1	0	1	0	0	1	1	1	1
El-skrot	H23	14	11	7	21	16	13	9	8	14	11	15	17	11	10	8	7	10	9	11
Bygge og anlæg	H24	147	148	204	338	261	274	379	236	294	281	222	289	230	162	59	198	255	222	242
Sten	H25	-	-	-	-	-	-	-	-	-	-	-	-	-	-	-	-	-	-	-
Farligt affald	H26	5	3	4	7	6	4	3	3	4	4	6	4	5	4	3	3	4	4	4
Storskrald	H27	-	-	-	-	-	-	-	-	-	-	-	-	-	-	-	-	-	-	-
Gips	H28	9	10	17	23	18	16	27	14	21	19	13	17	16	7	5	12	18	18	16
Øvrigt affald	H29	3	2	2	14	11	8	6	6	3	2	3	6	5	5	1	3	6	2	5
Emballage træ	H30	-	0	-	1	-	-	-	-	-	-	-	-	-	-	-	-	-	-	0
Dæk	H31	2	1	2	5	5	3	1	2	2	6	4	3	5	4	1	1	2	2	3
Sum	Sum	1.384	1.478	1.699	2.461	1.957	2.038	2.000	1.647	1.989	2.114	2.047	1.941	1.748	1.486	1.173	1.467	1.811	1.690	1.798

Bilag 6

Genanvendelse i % beregnet efter Miljøstyrelsens metode fordelt på fraktioner 2016

		Albertslund	Ballerup	Brøndby	Egedal	Frederikssund	Furesø	Gentofte	Gladsaxe	Glostrup	Gribskov	Halsnæs	Herlev	Hillerød	Høje-Taastrup	Ishøj	Lyngby-Taarbæk	Rødovre	Vallensbæk	VF sum
Organisk affald	H02	1,4	0,4	5,9	17,0	13,0	1,5	-	-	-	11,1	11,9	-	8,2	-	2,4	-	10,2	5,1	5,0
Papir inkl. Aviser	H05	8,2	6,0	5,7	5,8	7,1	6,2	7,6	7,6	7,0	3,9	6,3	6,5	8,5	8,1	6,1	6,4	7,6	9,8	6,8
Emballage glas/ glas	H07, H11	5,8	5,7	5,4	6,8	6,6	6,7	7,7	7,0	5,7	6,0	6,6	7,0	6,8	5,6	3,8	7,0	6,7	5,6	6,5
Emballage metal/ jern	H12, H19	4,4	4,0	4,8	6,3	6,4	4,5	4,3	4,9	5,8	6,5	6,4	5,1	5,4	4,5	2,6	3,5	5,1	4,9	5,0
Emballage plast/ plast	H08, H13	1,9	1,3	2,2	2,1	1,8	1,4	1,1	2,6	2,4	1,5	1,6	2,1	1,5	1,5	1,5	1,3	3,0	1,8	1,8
Emballage pap	H10	3,0	1,5	2,2	2,9	2,3	2,1	1,8	2,1	2,7	2,0	2,4	2,0	2,5	2,3	1,0	1,3	2,4	1,5	2,1
Træ	H15, H30	6,3	8,1	8,5	14,9	14,0	12,0	14,4	11,1	13,2	14,6	12,8	12,6	12,6	6,0	2,2	8,6	9,4	9,6	11,2
sum		30,9	27,0	34,7	55,7	51,1	34,4	36,9	35,3	36,7	45,6	48,0	35,3	45,5	27,8	19,7	28,2	44,4	38,3	38,3

Genanvendelse i % 2016 fordelt på MSTs udvalgte fraktioner



Genanvendelse efter MST-metode i % alle kommuner 2016, fordelt på fraktioner. Over hver søjle ses kommunens samlede genanvendelse på de fraktioner, der indgår.

Bilag 8

Historisk oversigt	Før 2010	2010	2011	2012	2013	2014	2015	2016	Bemærk
GBS fordeling mellem privat og erhverv	Ja	Ja	Ja	Ja	Nej	Nej	Nej	Nej	Genberegnet så hele mængden er privat for alle år
GBS virksomheders betaling	Forskel	Obligat.	Obligat.	Tilmeld.	Tilmeld.	Tilmeld.	Tilmeld.	Tilmeld.	Før 2010 fastsatte kommunerne selv gebyr og kriterier
Håndværkerfradrag			X	X	X	X	X	X	Indført 1/7-2011 Byggeaffald særlig stor mængde 2011 på genbrugsst.
GBS mængder fordelt på behandlingsform indenfor 1 fraktion	Nej	Nej	Nej	Ja	Ja	Ja	Nej	Nej	I rapporten fra 2015 er beregnet konsekvens med og uden fordeling
Engangspantemballage medregnet i Ressourcestrategi							X	X	Opgørelse fra 2015 da det er Miljøstyrelsens nyeste data
Vægtning af antal husstande for sommerhuse	0,75	0,75	0,75	0,75	0,5	0,5	0,5	0,5	Til beregning af mængde pr. husstand
Vægtning af antal indbyggere i sommerhuse	0	0	0	0	0	0	0	0	Til beregning af mængde pr. indbygger
Trykimprægneret træ Behandlingsform	Deponi	Deponi og særlig	Særlig	Særlig	Særlig	Særlig	Særlig	Særlig	2009-2001 gradvis fra Deponi til Særlig behandling
Elektronik og batterier Behandlingsform	Særlig	Særlig	Særlig	Genanv.	Genanv.	Genanv.	Genanv.	Genanv.	
Stort brændbart udgår - ny fraktion Træ til genanvendelse				(X)	(X)	X	X	X	Stort brændbart udgår i 2013 Træ til genanvend. indføres gradvist
En del træ flyttes til trykimpr. træ for at opnå større renhed								X	Træ til genanvendelse reduceres og trykimp. træ til specialbehandling øges
Genbrugsstationer under ombygning større eller (mindre)				GEN	GEN	(GRI)	GRI, (HAL), HER, HØJ,	(HØJ)	Mængden reduceres og stationer i nærheden øger mængden
Nye fraktioner i 2016 tøj/sko, bøger, direkte genbrug								x	kasserede bøger H05, Tøj/sko, gode ting til direkte genbrug H29 tæller ikke som affald

