



COLAS DANMARK A/S
Fabriksparken 40
2600 Glostrup

Screeningsafgørelse - Projekt om yderligere oplag af genbrugsasfalt er ikke omfattet af krav om miljøvurdering

Dato: 29. juni 2026
Sags nr.: 09.02.03-K08-1-24
Sagsbehandler: lbe

Albertslund Kommune har den 15. januar 2026 modtaget ansøgning om miljøvurdering af projekt om modtagelse og større oplagring af opfræset asfalt og nedknust genbrugsasfalt (GMA) til anvendelse ved fremstilling af ny asfalt på Colas Danmark A/S's asfaltfabrik, Fabriksparken 34-36, 2600 Glostrup, beliggende i Albertslund Kommune.

Projektet er omfattet af miljøvurderingslovens¹ bilag 2:

- Punkt 11 b: Anlæg for bortskaffelse af affald (projekter, som ikke er omfattet af bilag 1).

Et projekt omfattet af bilag 2 skal af miljømyndigheden screenes for, om projektet vil kunne få væsentlig indvirkning på miljøet. Hvis projektet kan få væsentlig indvirkning på miljøet, skal det miljøvurderes og have en tilladelse efter miljøvurderingslovens §25.

Afgørelse

Albertslund Kommune har på baggrund af screening af bygherres ansøgning vurderet, at projektet ikke vil kunne påvirke miljøet væsentligt, og derfor ikke er omfattet af krav om miljøvurdering. Afgørelsen er truffet efter § 21, stk. 1 i miljøvurderingsloven.

Afgørelsen er ikke en tilladelse, men alene en afgørelse om, at der ikke er krav om miljøvurdering af projektet. Ansøger er ansvarlig for at indhente eventuelle nødvendige tilladelser eller dispensationer efter anden lovgivning for at realisere projektet.

Screeningen er gennemført med udgangspunkt i det projekt, som er beskrevet i ansøgningen, jf. miljøvurderingslovens bilag 6. Ansøgningen og screeningen fremgår af vedlagte screeningsnotat.

Hvis projektet ændres, er bygherre forpligtet til at ansøge igen med henblik på at få afgjort, om ændringen er omfattet af krav om miljøvurdering. Afgørelsen bortfalder, hvis den ikke er udnyttet inden 3 år efter, at den er meddelt eller ikke har været udnyttet i 3 på hinanden følgende år, jf. miljøvurderingslovens §39.

By- Kultur- Miljø & Beskæftigelse

Miljø & Teknik
Miljø & Virksomheder

Albertslund Kommune
Nordmarks Allé 1
2620 Albertslund

¹ BEK nr. 4 af 03/01/2023 af lov om miljøvurdering af planer og programmer og af konkrete projekter (VVM) med senere ændringer

Beskrivelse af projektet

Projektet omhandler, at kravet til genbrug af materialer i stedet for jomfruelige råvarer er steget. Derfor skal miljøgodkendelsen Colas Asfaltfabrik til produktion af asfalt revideres med tidssvarende vilkår, herunder vilkår om større oplag af opfræset asfalt og nedknust genbrugsasfalt.

Colas Asfaltfabrik er etableret i 1965. I 1995 gav Københavns Amt miljøgodkendelse til virksomheden. Udgangspunktet var dengang etablering af et nyt asfaltværk med større kapacitet, som erstatning for to eksisterende mindre asfaltværker. Til det nye asfaltværk blev etableret nyt råvarelager med 16 siloer.

Dengang i 1995 blev der i miljøgodkendelsen – udover til selve asfaltværket med produktion af asfalt – stillet vilkår til aktiviteterne på adressen så som et laboratorium, en vaskehal, et sprøjtemalerværksted, et større værksted, et mindre oplag af nedknust genbrugsasfalt (GMA), samt diverse driftsbygninger.

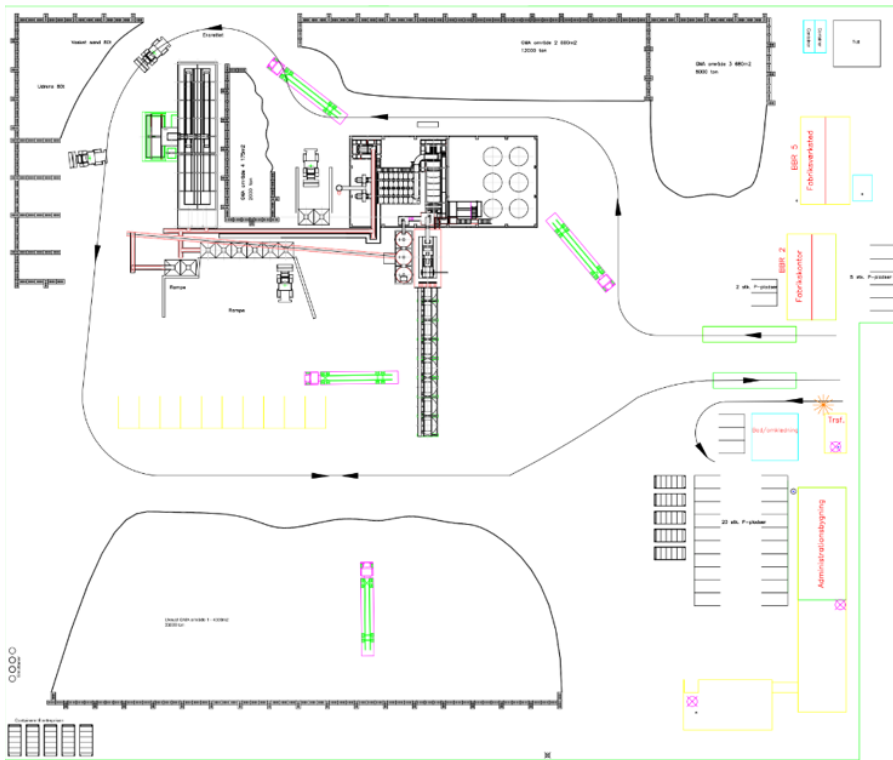
Igennem de senere år er kravet til genbrug af asfalt steget, og behovet for at kunne have et større oplag af GMA er nødvendigt. Colas har brug for et oplag af opfræset asfalt, samt mere nedknusning af opfræset asfalt på virksomheden, og et oplag af nedknust genbrugsasfalt (GMA) til at tilsætte til produktionen af asfalt. Ønsket er, at op imod 40-50 % skal være GMA.

Pladsen til det større oplag af GMA er skabt ved, at laboratoriet, vaskehallen, sprøjtemalerværkstedet og værkstedet er nedrevet. Aktiviteterne findes ikke på adressen mere.

Selve asfaltværket er ikke ændret, men oplaget af opfræset asfalt til knusning samt GMA-oplaget er steget gennem årene. Vilkåret fra 1995 er på 2.000 ton, og behovet i dag for oplagring er op imod ca. 50.000 ton, fordelt på opfræset asfalt og på GMA. Figur 1 og 2 viser oversigt over Colas Asfaltfabrik.



Figur 1. Luftfoto af Colas Asfaltfabrik, Fabriksparken 34-36



Figur 2. Skitseoversigt over Colas Asfaltfabrik

Miljøgodkendelsen skal revurderes efter behov og hvis aktiviteterne ændres. Revurdering tager udgangspunkt i dels den eksisterende miljøgodkendelse og dels standardvilkår, hvor listetype C202 (asfaltfabrikker) er nævnt i bekendtgørelse om standardvilkår².

I miljøgodkendelsen videreføres støjvilkår, som ikke er en del af standardvilkår, og suppleres med andre nye relevante vilkår bl.a. til modtagelse og oplagring af genbrugsmaterialer som opræset asfalt og GMA, samt modtagelse af knuste natursten og knust beton.

Der er ikke behov for nye bygninger. Hele grunden er, og har hele tiden været, befæstet med asfaltbelægning. Oplagring sker i dag, og er således placeret på befæstede arealer.

Der er ikke tale om en anlægsfase, og driften fortsætter som hidtil. Miljøgodkendelsen revideres med ændringer af et større oplag af opræset asfalt, som nedknes til genbrugsasfalt (GMA), og et større oplag af GMA.

Begrundelse for afgørelsen

Albertslund Kommune har på baggrund af ansøgningsmaterialet vurderet, at projektet ikke medfører væsentlig indvirkning på miljøet, og derfor ikke kræver udarbejdelse af en miljøvurdering. Dette er uddybet og begrundet nedenfor.

Støj, vibrationer, støv, lugt og lys

Knusning af opræset asfalt vil generere støv og støj fra et mobilt knuseanlæg. Der er etableret vandingsanlæg på toppen af oplaget, så der kan foretages vanding i tørre perioder netop for at undgå støvgener.

Støj fra knusning af opræset asfalt foretages bagved oplaget placeret syd på grunden, og som har en højde på op til 8-10 meter over terræn. Det mobile knusningsanlæg placeres således, at oplaget skærmer mod støj mod virksomhederne beliggende syd for Colas. Knusning udføres inden for almindelige arbejdstid i dagtimerne mandag til fredag kl. 7-18.

² BEK nr. 2079 af 15/11/2021 om standardvilkår i godkendelse af listevirksomhed

Der vil ikke opstå lugtgener som følge af oplagring og knusning. Der vil ikke blive mere lys ved aktiviteten end der allerede er i dag.

På den baggrund vurderer Albertslund Kommune, at projektet ikke vil være til væsentlig gene for omgivelserne, da det aktiviteterne ikke vil medføre væsentlige påvirkninger fra støv og støj.

Trafik

Råvarer transporteres til virksomheden med lastbiler og tankvogne. Asfalt som færdigvarer transporteres fra virksomheden. Omfanget af kørsler til og fra asfaltfabrikken afhænger af omfanget af vundne licitationer og sager generelt.

Det maksimale antal kørsler ligger typisk kl. 6-8. Her er der op imod 20 lastbilskørsler i timen med færdigproduceret asfalt, der forlader virksomheden af Fabriksparken.

Sammenlagt stiger modtagelse af råvarer og opfræset asfalt ikke. Der leveres blot mere opfræset asfalt til genanvendelse i produktionen af asfalt, og mindre jomfruelige råvarer.

Det vurderes, at antallet af kørsler ikke giver anledning til påvirkning af de omkringliggende veje med væsentlig trafikbelastning.

Ressourcer og affald

Det større oplag af opfræset asfalt og GMA, og som i større mængde tilføres ny asfalt ved fremstillingen, betyder, at genbruget optimeres og øges, til gavn for minimering af jomfruelige råvarer.

Der opstår ikke mere affald som følge af større forbrug af genvendelig asfalt. Evt. opstået affald vil blive håndteret, sorteret og bortskaffet efter Albertslund Kommunes regulativ for erhvervsaffald.

Det vurderes, at projektet ikke har en væsentlig påvirkning af miljøet i forhold til ressourceforbrug og affald.

Grundvand, spildevand og regnvand

Oplaget er placeret i et område med drikkevandsinteresser (OD), men ikke i et område med særlige drikkevandsinteresser (OSD). Området er beliggende i et nitratfølsomt indvindingsområde (NFI).

Oplaget placeres på befæstede arealer, og giver således ikke anledning til forurening af jord og grundvandet.

Området, hvor virksomheden og oplaget er placeret, er separatkloakeret. Spildevand ledes til rensning på BIOFOS Renseanlæg Avedøre, inden det ledes ud i Køge Bugt. Der sker ingen direkte udledning af spildevand til recipient.

Overfladevand fra virksomheden ledes til den offentlige regnvandskloak ved Fabriksparken, og som løber videre til Høj-grøften, og til Bymoserenden, videre i Harrestrup Å, som løber gennem kommunerne ind til København, og her er der udløb ved Kalveboderne.

Virksomheden har en tilslutningstilladelse til spildevand og overfladevand fra virksomheden. Virksomheden har på afledning af overfladevand olieudskillere til tilhørende sandfang.

Samlet set vurderes det, at projektet med et større oplag af GMA ikke vil medføre væsentlige ændringer i udledning af regnvand og spildevand, og at det ikke vil forringe tilstanden eller hindre målopfyldelse af vandområder og grundvandsforekomster.

Jordforurening

Grunden er kortlagt for forurenede på V2. Der er tilbage før 2000 foretaget oprensning af forurening flere steder på grunden. Det har dog ikke været muligt at fjerne al forurening, da noget ligger under bygninger, siloer, og fast produktionsmateriel. Grunden er stadig kortlagt som forurenede på V2.

Oplagring af genbrugsasfalt vurderes ikke at have en væsentlig indvirkning på jord- og grundvandforholdene i området. Oplaget placeres på befæstet arealer.

Det vurderes, at et større oplag af genbrugsasfalt ikke vil medføre væsentlig forurening af jord og grundvandet.

§3-beskyttet natur

Den generelle beskyttelse af forskellige naturtyper (§ 3) er et af de væsentligste instrumenter til at beskytte naturområderne, beskytte levestederne for vilde dyr og planter, og dermed bidrage til beskyttelsen af arter og den danske biodiversitet. Naturbeskyttelseslovens § 3 angiver, at der ikke må ske ændringer i tilstanden af de beskyttede naturtyper.

Den nærmeste § 3-beskyttede naturtype er en sø, Bymose bassin, ca. 200 m nordvest fra grunden.

Overfladevand fra virksomheden ledes til Hø-grøften og videre til søen. Der sker ikke en forøgelse af mængden af vand, da hele grunden er og hele tiden har været befæstet med asfaltbelægning.

Der er opsat L-betonprofiler mod nord af at sikre, at GMA-oplaget ikke kan falde ned i Hø-grøften. L-betonprofilerne er rykket ind på grunden, så GMA kan opsamles, hvis det falder over L-betonprofil-kanten.

Albertslund Kommune vurderer, at projektet ikke vil medføre en væsentlig påvirkning af tilstanden i søen.

Bilag IV-arter

Der er ingen registreringer af beskyttede arter på selve matriklen.

Langs Hø-grøften i det nordlige skel til virksomheden er der registreret skrubtudse, en fredet art, der også er registreret i skovområdet nordfor, samt i den beskyttede sø, 200 m væk.

Yderligere er der indenfor 2 km registreret Lille vandsalamander, Butsnudet frø, Spidssnudet frø, samt flere arter af flagermus, som vandflagermus, skimmelflagermus, dværgflagermus.

De aktiviteter der revideres i miljøgodkendelsen grundet større oplag af opfræset asfalt og nedknust genanvendeligt asfalt (GMA), vil ikke kunne medføre væsentlig påvirkning af flagermus. Der er ikke forekomst af bilag IV-padder i en afstand fra matriklen, der vil give risiko for individdrab på padder. Der vil ikke ske byggeri, eller ændring af nuværende produktionsarealer på matriklen.

Albertslund Kommune vurderer på den baggrund, at projektet ikke vil påvirke bilag IV-arter eller deres yngle- og rastesteder.

Natura 2000-områder

Efter habitatbekendtgørelsens³ § 6 skal der foretages en vurdering af, om projektet i sig selv, eller i sammenhæng med andre planer og projekter, kan påvirke Natura 2000-områder væsentligt. Hvis projektet kan påvirke et Natura 2000-område væsentligt, skal der foretages en nærmere konsekvensvurdering af projektets virkninger på Natura 2000-området under hensyn til bevaringsmålsætningen for det pågældende område.

Viser vurderingen, at projektet vil skade det internationale naturbeskyttelsesområdes integritet, kan der ikke meddeles tilladelse, dispensation eller godkendelse til det ansøgte. Der skal ligeledes foretages en

³ BEK nr. 1098 af 21/08/2023 om udpegning og administration af internationale naturbeskyttelsesområder samt beskyttelse af visse arter.
Side 5 af 7

vurdering af det ansøgte projekts eventuelle indvirkning på de beskyttelseskrævende arter, som fremgår af habitatdirektivets bilag 4.

Det nærmeste Natura 2000-område er beliggende ca. 6,5 km fra projektet, nr. 140 Vasby Mose og Sengeløse Mose.

Det vurderes, at projektet ikke vil give anledning til væsentlige påvirkninger af Natura 2000-området, eller af Natura 2000-område ved Køge Bugt eller udpegningsgrundlaget herfor.

Kumulative påvirkninger

Der vil blive flere transporter med opfræset asfalt tilkørt virksomheden. Der bliver lidt flere transporter fra virksomheden, som følge af produktion / fremstilling af mere asfalt, da kapaciteten udvides lidt. Det kræver tillige, at flere licitationer vindes.

Der foregår en række byudviklingsprojekter i Hersted Industri Park i Albertslund Kommune. De foregår i den østlige del af HIP, og Colas er beliggende i den nordvestlige del af HIP.

Albertslund Kommune vurderer, at da omfanget af tilkørt genbrugsmaterialer og råvarer til virksomheden ikke forøges, samt at der evt. bliver få ekstra lastbiler dagligt med asfalt, der køres fra virksomheden, så forventes det ikke at give trafikale udfordringer med til- og frakørsel ved virksomheden. Der forventes heller ikke trafikale udfordringer i kombination med igangværende byudviklingsprojekter.

Samlet vurdering

Knusning af opfræset asfalt vil generere støv og støj fra et mobilt knuseanlæg. Der er etableret vandingsanlæg på toppen af oplaget, så der kan foretages vanding i tørre perioder netop for at undgå støvgener.

Støj fra knusning af opfræset asfalt foretages bagved oplaget placeret syd på grunden, og som har en højde på op til 8-10 meter over terræn. Det mobile knusningsanlæg placeres således, at oplaget skærmer mod støj mod virksomhederne beliggende syd for Colas. Knusning udføres inden for almindelige arbejdstid i dagtimerne mandag til fredag kl. 7-18.

Der vil ikke opstå lugtgener som følge af oplagring og knusning. Der vil ikke blive mere lys ved aktiviteten end der allerede er i dag.

På den baggrund vurderer Albertslund Kommune, at projektet ikke vil være til væsentlig gene for omgivelserne, da det aktiviteterne ikke vil medføre væsentlige påvirkninger fra støv og støj.

Antallet af lastbiler til og fra virksomheden med råvarer, opfræset asfalt samt kørsel med færdigproduceret asfalt forventes ikke at stige væsentligt.

Projektet vurderes således ikke at give anledning til væsentlig påvirkning af trafikbelastningen i området.

Projektet vurderes ikke at give anledning til påvirkninger af Natura 2000-området ved Sengeløse Mose, som er beliggende ca. 6,5 km vest for projektet.

De aktiviteter der revideres i miljøgodkendelsen grundet større oplag af opfræset asfalt og nedknust genanvendeligt asfalt (GMA), vil ikke kunne medføre væsentlig påvirkning af flagermus. Der er ikke forekomst af bilag IV-padder i en afstand fra matriklen, der vil give risiko for individdrab på padder. Der vil ikke ske byggeri, eller ændring af nuværende produktionsarealer på matriklen.

Albertslund Kommune vurderer på den baggrund, at projektet ikke vil påvirke bilag IV-arter eller deres yngle- og rastesteder.

Overfladevand fra virksomheden ledes til Hø-grøften og videre til søen. Der sker ikke en forøgelse af mængden af vand, da hele grunden er og hele tiden har været befæstet med asfaltbelægning.

Der er opsat L-betonprofiler mod nord af at sikre, at GMA-oplaget ikke kan falde ned i Høj-grøften. L-betonprofilerne er rykket ind på grunden, så GMA kan opsamles, hvis det falder over L-betonprofil-kanten.

Albertslund Kommune vurderer, at projektet ikke vil medføre en væsentlig påvirkning af tilstanden i søen.

Det er Albertslund Kommunes samlet vurdering, at det anmeldte projekt ikke er omfattet af krav om miljøvurdering, da det ud fra det oplyste ikke vil kunne få en væsentlig indvirkning på miljøet.

Høring af berørte myndigheder

Inden myndigheden træffer den endelige afgørelse efter § 21, skal berørte myndigheder høres, jf. miljøvurderingslovens § 35.

Udkast til screeningsafgørelsen med tilhørende screeningsnotat har været i høring hos berørte myndigheder i 14 dage fra den 15. juni til 26. juni 2026.

Der er kommet enkelte bemærkninger om det tekstmæssige fx om revidering af miljøgodkendelsen.

Klagevejledning

Efter miljøvurderingslovens § 49 kan kommunens afgørelse efter § 21 påklages til Miljø- og Fødevarerklagenævnet, for så vidt angår retlige spørgsmål.

Klageberettigede er enhver med retlige interesse i sagens udfald samt landsdækkende foreninger og organisationer, der har beskyttelsen af natur og miljø eller varetagelsen af væsentlige brugerinteresser indenfor arealanvendelsen som formål.

Klageperioden er 4 uger fra datoen for offentliggørelsen på kommunens hjemmeside, den 29. juni 2026. Screeningsafgørelsen og ansøgning om miljøscreening med miljømyndighedens vurdering (screeningsnotat med tilhørende to bilag) kan ses på kommunens hjemmeside [Høringer & afgørelser | Albertslund Kommune](#).

En eventuel klage over afgørelsen skal sendes til Miljø- og Fødevarerklagenævnet senest den 27. juli 2026.

Klage over afgørelsen skal ske via Klageportalen på www.naevneneshus.dk.

Klageportalen kan også findes via www.borger.dk og www.virk.dk.

En klage er indgivet, når den er tilgængelig for myndigheden i Klageportalen. Når du klager, skal du betale et gebyr.

Du kan læse mere om klageregler og gebyrer for indbringelse af en klage på Nævnenes Hus www.naevneneshus.dk.

Efter miljøvurderingslovens § 54 kan kommunens afgørelse indbringes for domstolene, inden 6 måneder efter, at afgørelsen er endeligt meddelt.

Hvis der er spørgsmål, er I velkommen til at kontakte Miljøteamet

Med venlig hilsen

Lars Bertholdt
Miljømedarbejder

Email: miljo@albertslund.dk
Dir. telefon: 43686841