

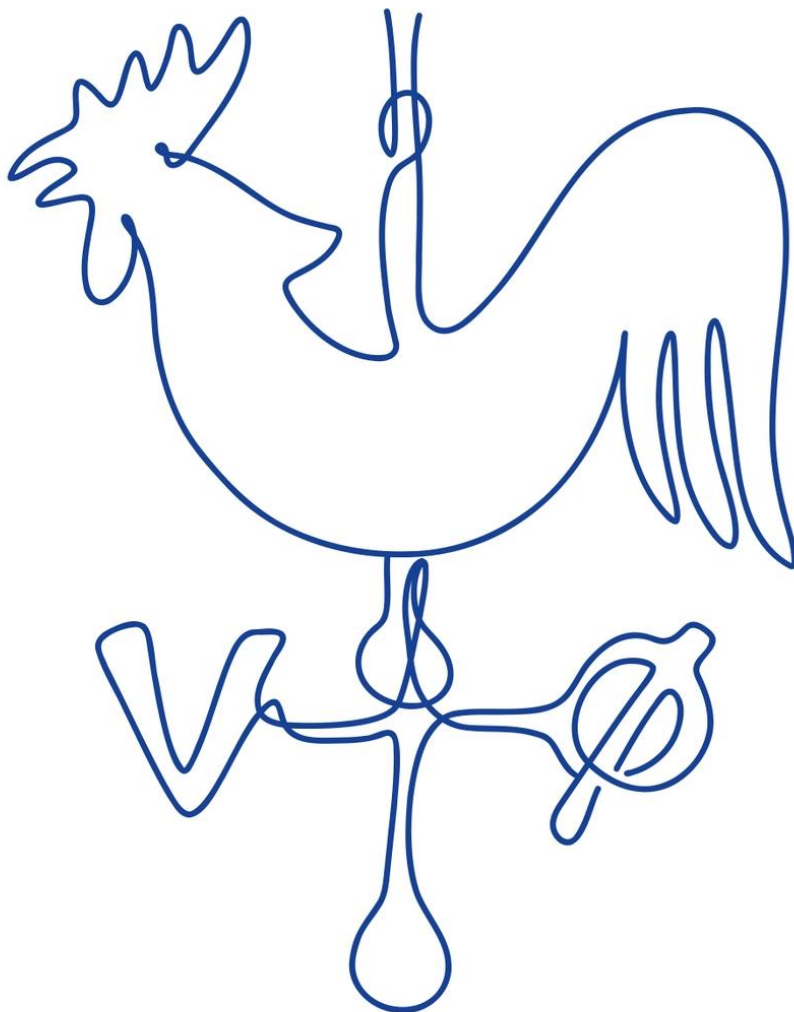


Hjemmepleje

Kvalitetsstandard 2024



Albertslund Kommune
Den bæredygtige by for børnene, det grønne og fællesskaber



Forord

Albertslund skal være en by, hvor alle ældre trives og lever et godt og aktivt ældreliv.

For mange af os kan der komme et tidspunkt, hvor det kan blive svært at klare sig selv som vi har været vant til. Hvis vi rammes af sygdom eller andre udfordringer, kan vi få brug for støtte og hjælp i hverdagen. Det kan være hjælp til praktiske opgaver, som rengøring, tøjvask og madlavning, eller støtte til personlig pleje, som at komme i bad eller at få tøjet på om morgenen.

Formålet med kommunens hjælp er at gøre dig så selvhjulpnen som muligt, så du fortsat kan leve et værdigt og meningsfuldt liv. Fuldt af omsorg, tryghed og nærvær. Denne kvalitetsstandard om hjemmepleje giver dig overblik over hvilken hjælp og støtte du kan få i Albertslund Kommune, og hvor du skal henvende dig for at søge om hjælpen.

For at understøtte din mulighed for at leve et så selvstændigt liv som muligt, er det vigtigt for os, at du har mulighed for at modtage et rehabiliteringsforløb. Rehabiliteringsforløb er et andet ord for, at en medarbejder træner praktiske opgaver sammen med dig og hjælper dig med at vedligeholde dine færdigheder til selv at udføre opgaver.

Når du modtager hjemmepleje, er det vigtigt for os, at du har indflydelse på din hjælp og støtte, så det giver bedst mulig mening for dig. I Albertslund Kommune bliver hjemmepleje leveret som besøgspakker, der inviterer til dialog mellem dig og personalet, der leverer hjælpen til dig. Pakkerne indeholder de opgaver, som du får bevilliget hjælp og støtte til, og giver dig mulighed for at større medbestemmelse og øget fleksibilitet.

Vi håber, at du kan bruge kvalitetsstandarderne som opslagsværk og som udgangspunkt for dialog med de medarbejdere, du kommer i kontakt med, når du modtager hjælp i Albertslund Kommune.



Helge Bo Jensen
Formand for Ældreudvalget



Steen Christiansen
Borgmester

Kvalitetsstandarder og pjecer Ældre, Sundhed og Social



Kvalitetsstandarder

Kvalitetsstandarderne beskriver kommunens serviceniveau og indeholder information om rammerne for den hjælp og støtte, du kan forvente fra kommunen.

Botilbud og dagtilbud

Forebyggende indsatser og bostøtte

Genoptræning og træning

Handicapkompen-serende ydelser

Hjemmepleje

Hjælpe-midler og velfærds-teknologi

Hjælp til transport og kørsel

Plejebolig og ældrebolig

Rehabili-tering og pleje

Rusmiddel-behandling



Pjecer

Pjecerne indeholder information om nogle andre af kommunens aktiviteter, dine rettigheder og ting du skal være opmærksom på, hvis du modtager hjælp fra kommunen.

Aktivitet og fællesskab i Albertslund

Beboer i plejebolig

Dine rettigheder og muligheder

Når dit hjem bliver en arbejds-plads

Ældre i Albertslund



Hjemmeside

Hjemmesiden samler alle kvalitetsstandarderne og pjecerne, så du altid kan finde det hele ét sted.

albertslund.dk/kvalitetsstandarder

Indhold

Forord	3
Introduktion	7
Rehabiliteringsforløb	8
Personlig pleje	11
Praktisk hjælp	13
Selvvalgt hjælper	16
Hvor kan du henvende dig?.....	18
Rådgivning og klagemuligheder	19





Introduktion

Hjemmepleje er tilbud til dig, der har behov for hjælp og støtte til personlige og/eller praktiske opgaver i hjemmet.

Hjælp efter behov, evner og ressourcer

Den hjælp og støtte, som kommunen tilbyder dig, bliver ydet efter en vurdering af dine behov, din funktionsevne og husstandens samlede ressourcer.

Visitationen foretager altid en konkret, individuel vurdering af dine behov, når du søger om hjælp og støtte.

En vurdering af funktionsevnen giver mulighed for at se, hvad du selv kan klare af forskellige aktiviteter, og hvor der kan være behov for hjælp og støtte.

Visitationen ser på den samlede husstand, når du får visiteret hjælp. Det betyder, at medlemmer af husstanden vil indgå i vurderingen af de samlede ressourcer, der kan hjælpe med de praktiske opgaver i hjemmet. Medlemmer af husstanden er eksempelvis samlever, ægtefælle og større hjemmeboende børn.

Hvis I er flere personer med plejeb behov i samme husstand, bliver hjælp og støtte visiteret individuelt. Der kan derfor være forskel på, hvor meget hjælp I hver især får tildelt, selvom I bor sammen.

Besøgs pakker

I Albertslund Kommune bliver hjemmepleje leveret som besøgs pakker. Pakkerne indeholder de opgaver, som du får bevilliget hjælp og støtte til.

Hvilke og hvor mange besøgs pakker, du får mulighed for at benytte, afhænger af dine behov.

Når du er visiteret til at modtage en besøgs pakke, kan du i dialog med leverandøren aftale, hvilke dele af pakken du ønsker at benytte. På den måde har du indflydelse på den hjælp, som du modtager. Du kan dog kun ønske hjælp, som indgår i den besøgs pakke, du er visiteret til.

Et rehabiliterende sigte

Kommunens tilbud om hjemmepleje har et rehabiliterende sigte. Det betyder, at hjælpen skal støtte dine muligheder for at kunne klare mest muligt selv i hverdagen og medvirke til at øge din livskvalitet.

Rehabilitering indgår som udgangspunkt i alle kommunens besøgs pakker. Du vil derfor blive tilbudt et rehabiliteringsforløb, hvis kommunen vurderer at forløbet kan forbedre muligheden for, at du selv vil kunne udføre opgaverne i hjemmet.

Kontakt Visitationen

Visitationen vejleder og behandler sager om blandt andet hjemmepleje, rehabiliteringsforløb og selvvalgt hjælper. Ønsker du at ansøge om hjælp eller støtte, kan du kontakte Visitationen. Se *Hvor kan du henvende dig?* på side 18.

Rehabiliteringsforløb

Et rehabiliteringsforløb kan hjælpe dig med at håndtere din hverdag og klare dagligdagens aktiviteter.

Målgruppe

Du får tilbudt et rehabiliteringsforløb, hvis du har nedsat funktionsevne og Visitationen vurderer, at forløbet kan forbedre din funktionsevne og nedsætte dit behov for hjemmepleje.

Tilbud

Et rehabiliteringsforløb skal forbedre dine muligheder for at kunne klare mest muligt selv i hverdagen og medvirke til at øge din livskvalitet.

I rehabiliteringsforløbet vil du modtage rådgivning og vejledning, som ofte bliver kombineret med anden støtte eller træning af hverdagsaktiviteter. Vi tager udgangspunkt i din situation og dine behov.

Rehabiliteringsforløbet vil have fokus på det, du har brug for støtte til. Det kan være, at du har behov for at styrke dine evner til bedre at kunne varetage ting såsom at:

- Tilberede eller anrette mad
- Gøre rent
- Vaske tøj
- Købe ind
- Gå i bad
- Klare toiletbesøg
- Færdes i og uden for hjemmet

Opstart og forløb

Visitationen vil sammen med dig vurdere, om du vil have gavn af et rehabiliteringsforløb.

Du planlægger rehabiliteringsforløbet i samarbejde med en kommunal medarbejder. Du er velkommen til at have en pårørende eller en anden person med.

Forløbet er målrettet og tidsafgrænset. Sammen med dig, og eventuelt dine pårørende, bliver der sat individuelle mål for rehabiliteringsforløbet. Når et mål er nået, skal du i samarbejde med kommunen vurdere, om det er relevant at sætte et nyt mål eller at afslutte rehabiliteringsforløbet.

Når du har gennemført rehabiliteringsforløbet, vil Visitationen vurdere dit behov for hjælp og støtte i form af hjemmepleje.

Et rehabiliteringsforløb kan vare fra få dage og op til flere uger. Dog vil det maksimalt vare i op til 12 uger.

Mulighed for hjælpemidler

I rehabiliteringsforløbet kan du få bevilget mindre engangs- eller genbrugshjælpemidler, hvis de kan gøre dig mere selvhjulpent eller mindske dit behov for hjemmepleje. Du skal derudover kunne anvende hjælpemidlerne fremadrettet efter forløbet.

Du vil også få mulighed for at afprøve andre redskaber, såkaldte forbrugsgoder, som kan afhjælpe udfordringer i hverdagen. Disse vil du i nogle tilfælde selv skulle anskaffe, alt afhængig af den gældende lovgivning på området.

Leverandør og samarbejde

Hvis du får bevilget et rehabiliteringsforløb, er der frit valg af leverandør. Det betyder, at du har mulighed for at vælge, hvem der skal levere hjælpen. Du kan vælge mellem en:

- kommunal leverandør
- privat leverandør, der er godkendt af kommunen
- selvvalgt hjælper, der er godkendt af kommunen

En oversigt over mulige kommunale og private leverandører er tilgængelig på Albertslund Kommunes hjemmeside:

albertslund.dk/frit-valg-hjemmepleje

Muligheden for at udpege en selvvalgt hjælper, kan du læse om i afsnittet *Selvvalgt hjælper* på side 16.

Du har mulighed for at skifte leverandør med en måneds varsel fra enten den 1. eller den 15. i førskommende måned. Du skal kontakte Visitationen, hvis du ønsker at skifte leverandør.

Uanset dit valg af leverandør, vil en kommunal medarbejder vurdere rehabiliteringsforløbet og understøtte dig og din valgte leverandør i, at du bliver selvhjulpent. Hvis der er behov for det, kan flere faggrupper blive involveret i dit forløb. Det kan eksempelvis være Genoptræningen, Hjemmeplejen eller Sygeplejen.

Hjemmet som arbejdsplads

Når du modtager hjælp i hjemmet, bliver dit hjem også arbejdsplads for plejepersonalet, der skal levere hjælpen. Det er derfor nødvendigt at foretage en arbejdspladsvurdering af hjemmet.

For at sikre et sundt og sikkert arbejdsmiljø, er der retningslinjer for, hvad plejepersonalet må og ikke må, når de skal levere hjælpen. Herudover er der krav som blandt andet rengøringsartikler og hjælpemidler skal overholde.

Du kan læse mere om arbejdsmiljø og krav til hjemmet i pjecen 'Når dit hjem bliver en arbejdsplads'. Pjecen er tilgængelig på Albertslund Kommunes hjemmeside:

albertslund.dk/kvalitetsstandarder

Ansøgning og kontakt

Hvis du ansøger om hjemmepleje, kan du blive tilbudt et rehabiliteringsforløb.

Du kan kontakte Visitationen vedrørende tilbuddet om rehabiliteringsforløb. Se *Hvor kan du henvende dig?* på side 18.

Du kan også finde tilbuddet på Albertslund Kommunes hjemmeside:

albertslund.dk/hjemmepleje

Rehabiliteringsforløb

Rehabiliteringsforløb er et andet ord for, at en medarbejder træner praktiske opgaver sammen med dig og hjælper dig med at vedligeholde dine færdigheder til selv at udføre opgaver.



Personlig pleje

Hvis du oplever, at du ikke længere selv kan klare din personlige pleje, kan du søge om hjemmepleje. Det kan eksempelvis være hjælp og støtte til personlig hygiejne eller hverdagens aktiviteter.

Målgruppe

Du kan have ret til personlig pleje, hvis du har behov på grund af midlertidigt eller varigt nedsat fysisk eller psykisk funktionsevne eller særlige sociale problemer.

Kommunen tilbyder hjælp og støtte efter en vurdering af dine behov, din funktionsevne og husstandens samlede ressourcer.

Tilbud

Personlig pleje kan være hjælp og støtte til mange forskellige ting, alt afhængigt af dine behov, evner og ressourcer. Her kan du læse mere om nogle af de situationer, hvor det er muligt at få hjælp og støtte.

Ernæring

Ernæring handler om hjælp og støtte til indtag af mad og drikke. Det kan eksempelvis være i tilfælde, hvor du har behov for guidning under måltidet, eller hvis du ikke selv er fysisk i stand til at indtage maden.

Hverdagens aktiviteter

Hjælp og støtte til hverdagens aktiviteter vedrører administrative opgaver og struktur i det daglige. Det kan eksempelvis være hjælp til at tømme postkassen eller læse breve. Det kan også være, at du har brug for støtte til at kontakte familie, venner, læge eller myndigheder.

Mobilitet

Der er mulighed for at få hjælp og støtte til mobilitet i hverdagen. Det kan være, at du har behov for støtte når du skal bevæge dig fra en stol til en kørestol eller seng, eller at du har brug for personstøtte ved gang. Det kan også være hjælp til lejring, vending eller anvendelse af lift.

Personlig hygiejne

Personlig hygiejne bidrager til at bevare din sundhed og dit velbefindende. Det kan blandt andet være hjælp og støtte til bad, hårvask samt af- og påklædning. Det kan også være hjælp til bortskaffelse af affald, øvre og nedre toilette samt påsætning af hjælpemidler, eksempelvis høreapparat. I nogle tilfælde kan det også være hjælp til hud- og neglepleje.

Toiletbesøg

Toiletbesøg vedrører al hjælp og støtte, der relaterer sig til det at gå på toilettet. Det kan være, at du har brug for assistance til toiletbesøg eller erstatning for toiletbesøg i form af bleskift og tømning af bækken eller kolbe. Hjælpen kan også indebære bortskaffelse af bleaffald og vaskeklude.

Tilsyn og omsorg

Tilsyn og omsorg handler om i særlige tilfælde at hjælpe dig med psykisk støtte og skabe tryghed. Det kan være i form af tryghedsopkald eller omsorgsbesøg.

Opstart og forløb

Når du ansøger om personlig pleje, vil en medarbejder fra Visitationen kontakte dig. Du er velkommen til at have en pårørende eller en anden person med til samtaler. Visitationen vil sammen med dig, og eventuelt dine pårørende, vurdere dit behov for hjælp og støtte.

Hvis du bliver udskrevet fra hospitalet, informerer hospitalet Visitationen om dit behov for hjælp.

Hvis du får bevilget personlig pleje, skal du vælge, hvem der skal levere hjælpen. Du aftaler i samarbejde med leverandøren, der kommer i dit hjem, hvordan hjælpen og støtten skal foregå hos dig.

Visitationen følger løbende op på den hjælp og støtte, som du er visiteret til, for at vurdere om den hjælp og støtte du modtager fortsat matcher dine behov.

Hvis dine behov ændrer sig, skal du meddele det til Visitationen. Det kan være i tilfælde af, at du selv bliver i stand til at klare opgaver eller får behov for yderligere hjælp. Du skal også give besked til Visitationen, hvis der flytter en myndig person ind i din husstand. At være myndig betyder, at personen kan indgå bindende aftaler, disponere over egen økonomi, og at personen kan indgå forskellige former for retshandler, fx købe ejendom.

Visitationen kan også foretage revisitering af din hjælp og støtte, eksempelvis hvis kommunens serviceniveau ændrer sig.

Leverandør

Hvis du får bevilget personlig pleje, er der frit valg af leverandør. Det betyder, at du har mulighed for at vælge, hvem der skal levere hjælpen. Du kan vælge mellem en:

- kommunal leverandør
- privat leverandør, der er godkendt af kommunen
- selvvalgt hjælper, der er godkendt af kommunen

En oversigt over mulige kommunale og private leverandører er tilgængelig på Albertslund

Kommunes hjemmeside:

albertslund.dk/frit-valg-hjemmepleje

Muligheden for at udpege en selvvalgt hjælper, kan du læse om i afsnittet *Selvvalgt hjælper* på side 16.

Du har mulighed for at skifte leverandør med en måneds varsel fra enten den 1. eller den 15. i førskommende måned. Du skal kontakte Visitationen, hvis du ønsker at skifte leverandør.

Hjemmet som arbejdsplads

Når du modtager hjælp i hjemmet, bliver dit hjem også arbejdsplads for plejepersonalet, der skal levere hjælpen. Det er derfor nødvendigt at foretage en arbejdspladsvurdering af hjemmet.

For at sikre et sundt og sikkert arbejdsmiljø, er der retningslinjer for, hvad plejepersonalet må og ikke må, når de skal levere hjælpen. Herudover er der krav som blandt andet rengøringsartikler og hjælpemidler skal overholde.

Du kan læse mere om arbejdsmiljø og krav til hjemmet i pjecen 'Når dit hjem bliver en arbejdsplads'. Pjecen er tilgængelig på Albertslund Kommunes hjemmeside:

albertslund.dk/kvalitetsstandarder

Ansøgning og kontakt

Du kan kontakte Visitationen om personlig pleje. Se *Hvor kan du henvende dig?* på side 18.

Du kan også finde tilbuddet på Albertslund Kommunes hjemmeside:

albertslund.dk/hjemmepleje

Praktisk hjælp

Hvis du oplever, at de praktiske opgaver i hverdagen er blevet svære at klare selv, kan du søge om støtte og hjælp. Det kan eksempelvis være hjælp til rengøring, mad, tøjvask eller indkøb.

Målgruppe

Du kan søge om praktisk hjælp, hvis du har behov på grund af midlertidigt eller varigt nedsat fysisk eller psykisk funktionsevne eller særlige sociale problemer.

Kommunen tilbyder hjælp og støtte efter en vurdering af dine behov, din funktionsevne og husstandens samlede ressourcer.

Tilbud

Praktisk hjælp kan være hjælp og støtte til mange forskellige ting, alt afhængigt af dine behov, evner og ressourcer. Nedenfor kan læse mere om nogle af de situationer, hvor det er muligt at få hjælp og støtte.

Indkøb

Indkøb handler om at hjælpe og støtte dig, hvis du ikke selv kan håndtere indkøb. Du kan blive tilmeldt en indkøbsordning med vareudbringning. Du kan også få hjælp til at skrive indkøbsseddel eller bestille varer samt i særlige tilfælde at foretage akutte indkøb.

Hvis du bliver tilmeldt indkøbsordningen, skal du betale for de varer, som du køber. Leveringen af varerne skal du ikke betale for. Leverandøren hjælper med at sætte varerne på plads i forbindelse med levering. Levering af varer sker som udgangspunkt en gang om ugen.

Rengøring

Rengøring handler om at bidrage til en tilstrækkelig hygiejnisk standard i dit hjem, så der ikke opstår sundhedsfaglige risici.

Rengøring kan være hjælp til alle dele af den daglige rengøring. Det er eksempelvis støvsugning, gulvvask, aftørring af støv, rengøring af toilet og skift af sengetøj. Hjælpen kan også indebære tømning af bækken eller kolbe. I særlige tilfælde kan hjælp til rengøring eksempelvis være en hovedrengøring, afvaskning af køleskab og ovn eller rengøring af fryser.

Rengøring af gulve bliver foretaget hver 2. uge i entre, badeværelse og køkken samt et værelse. Det betyder, at rengøring af gulv sker på skift i enten stue eller soveværelse.

Du skal selv stille rengøringsartikler til rådighed.

Mad og måltider

Hvis du har behov for støtte til tilberedning af dine måltider, kan du eksempelvis få hjælp til at tilberede og anrette mad samt oprydning efter måltidet.

Du har også mulighed for at blive tilmeldt madservice, hvor du får leveret mad fra en ekstern leverandør. Maden indeholder et varieret udvalg af retter. Der bliver taget hensyn til dine ernæringsbehov, og hvis du eksempelvis er småtspisende eller har problemer med at tygge og synke maden. Hvis du bliver tilmeldt madservice, skal du betale for maden, som du får leveret.

Tøjkask

Der er mulighed for at få hjælp og støtte til tøjkask. Du kan blive tilmeldt en tøjkaskeordning, få hjælp til at samle tøj til vask og lægge tøj på plads.

Leverandøren af tøjkaskeordningen henter, vasker og tilbageleverer dit vasketøj. Du får afhentet og tilbageleveret vasketøjet på din bopæl. Du kan få vasket dit tøj, linned, håndklæder, viskestykker og karklude. Som udgangspunkt foregår tøjkask hver 14. dag, og der kan maksimalt blive vasket 8 kg. vasketøj pr. gang. Du har mulighed for at tilkøbe yderligere tøjkask. Hvis du bliver tilmeldt tøjkaskeordning, betaler du en egenbetaling for at få tøjet vasket.

Hjælp til forældre

Hjælp til forældre handler om praktiske opgaver, der relaterer sig til børn i husstanden, hvor en forælder ikke selv er i stand til at udføre opgaverne. Det er eksempelvis hjælp til vask og ikklædning af børn, bleskift, måltider samt at følge børn i institution eller skole. Vurderingen af hjælpen afhænger af barnets alder og selvstændighed.

Opstart og forløb

Når du ansøger om praktisk hjælp, vil en medarbejder fra Visitationen kontakte dig. Du er velkommen til at have en pårørende eller en anden person, som du er tryk ved, med til samtaler. Visitationen vil sammen med dig, og eventuelt dine pårørende, vurdere dit behov for hjælp og støtte.

Hvis du får bevilget praktisk hjælp, skal du vælge, hvem der skal levere hjælpen. Du aftaler i samarbejde med leverandøren, hvordan hjælpen og støtten skal foregå hos dig.

Visitationen følger løbende op på den hjælp og støtte, som du er visiteret til, for at vurdere om det fortsat matcher dine behov.

Hvis dine behov ændrer sig, skal du meddele det til Visitationen. Det kan være i tilfælde af, at du selv bliver i stand til at klare opgaver eller får behov for yderligere hjælp. Du skal også give besked til Visitationen, hvis der flytter en myndig person ind i din husstand. At være myndig betyder, at personen kan indgå bindende aftaler, disponere over egen økonomi, og at personen kan indgå forskellige former for retshandler, fx købe ejendom.

Visitationen kan også foretage revisitering af din hjælp og støtte, eksempelvis hvis kommunens serviceniveau ændrer sig.

Leverandør

Hvis du får bevilget praktisk hjælp, er der frit valg af leverandør. Det betyder, at du har mulighed for at vælge, hvem der skal levere hjælpen. Du kan vælge mellem en:

- kommunal leverandør
- privat leverandør, der er godkendt af kommunen
- selvvalgt hjælper, der er godkendt af kommunen

En oversigt over mulige kommunale og private leverandører er tilgængelig på Albertslund Kommunes hjemmeside:

albertslund.dk/frit-valg-hjemmepleje

Muligheden for at udpege en selvvalgt hjælper, kan du læse om i afsnittet *Selvvalgt hjælper* på side 16.

Du har mulighed for at skifte leverandør med en måneds varsel fra enten den 1. eller den 15. i førstkommende måned. Du skal kontakte Visitationen, hvis du ønsker at skifte leverandør.

Egenbetaling og takster

I nogle tilfælde kan der være betaling forbundet med den hjælp, du modtager. Det gælder blandt andet, hvis du bliver tilmeldt madservice eller tøjvask.

Du finder gældende takster på Albertslund

Kommunes hjemmeside:

albertslund.dk/takster

Hjemmet som arbejdsplads

Når du modtager hjælp i hjemmet, bliver dit hjem også arbejdsplads for plejepersonalet, der skal levere hjælpen. Det er derfor nødvendigt at foretage en arbejdspladsvurdering af hjemmet.

For at sikre et sundt og sikkert arbejdsmiljø, er der retningslinjer for, hvad plejepersonalet må og ikke må, når de skal levere hjælpen. Herudover er der

krav som blandt andet rengøringsartikler og hjælpemidler skal overholde.

Du kan læse mere om arbejdsmiljø og krav til hjemmet i pjecen 'Når dit hjem bliver en arbejdsplads'. Pjecen er tilgængelig på Albertslund Kommunes hjemmeside:

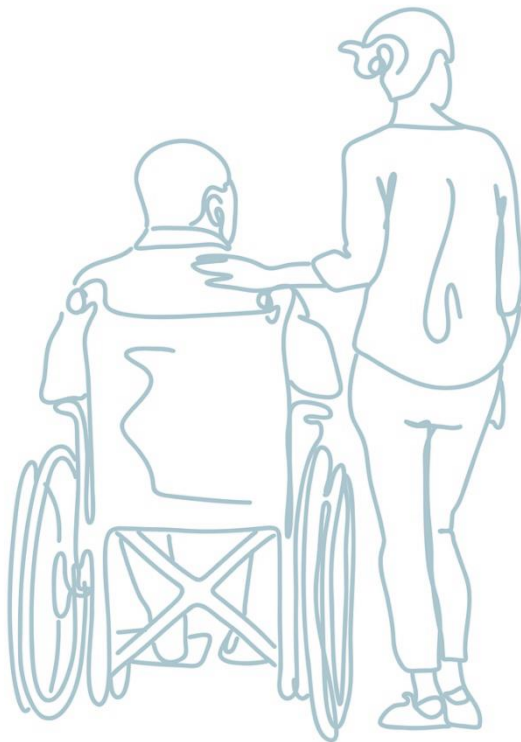
albertslund.dk/kvalitetsstandarder

Ansøgning og kontakt

Du kan kontakte Visitationen om praktisk hjælp. Se *Hvor kan du henvende dig?* på side 18.

Du kan også finde tilbuddet på Albertslund Kommunes hjemmeside:

albertslund.dk/hjemmepleje



Selvvalgt hjælper

Når du får bevilget hjemmepleje, kan du frit vælge hvem, der skal levere hjælpen. Det betyder, at du også har mulighed for at udpege en selvvalgt hjælper.

Målgruppe

Hvis du er visiteret til at modtage hjemmepleje, har du mulighed for at udpege en selvvalgt hjælper til at udføre opgaverne.

Den selvvalgte hjælper skal være fyldt 18 år og opfylde en række kompetencekrav.

Tilbud

Hvis du har fået bevilget hjemmepleje, kan du frit vælge hvem, der skal levere hjælpen. Udover en kommunal leverandør eller privat leverandører, har du også mulighed for at udpege en selvvalgt hjælper.

Hvis du ønsker en selvvalgt hjælper, er du selv ansvarlig for at udpege hjælperen.

Den selvvalgte hjælper skal udføre den hjemmepleje, som du er bevilget til. Det er derfor forskelligt, hvilke konkrete opgaver den selvvalgte hjælper skal varetage.

Opstart og forløb

Den selvvalgte hjælper, som du ønsker at udpege, bliver inviteret til en ansættelsessamtale hos Visitationen.

Hvis den selvvalgte hjælper lever op til kommunens krav og bliver godkendt af Visitationen, bliver hjælperen ansat af Albertslund Kommune. Der bliver udarbejdet en ansættelseskontrakt, hvor de nærmere ansættelsesvilkår er beskrevet, herunder varighed af ansættelsen. Som udgangspunkt er ordningen varig.

Den selvvalgte hjælper bliver som udgangspunkt aflønnet som ufaglært hjælper. Lønnen, hvori pensionsbidrag og ferie indgår, bliver reguleret årligt efter gældende regler.

Hvis det gennemsnitlige timetal pr. uge er under 8 timer, bliver hjælperen ansat på timeløn. Hvis det gennemsnitlige timetal pr. uge er 8 timer eller mere, bliver hjælperen ansat på månedsløn.

Hvis bevillingen er over 8 timer pr. uge, skal hjælperen have oplyst, at kommunen har 'funktionsbeføjelse' over hjælperen. Det betyder, at en månedslønnet selvvalgt hjælper kan blive overført til andet arbejde, hvis modtageren af ordningen eksempelvis er indlagt og ikke har behov for hjælp.

Du og den udpegede hjælper har pligt til at oplyse Visitationen om ændringer i din funktionsevne, såfremt det indebærer, at behovet for hjælp ændrer sig. Derudover skal hjælperen informere Visitationen ved eventuelle indlæggelser.

Visitationen følger op på ordningen minimum én gang årligt.

Kompetencekrav

En selvvalgt hjælper skal være over 18 år og opfylde en række kompetencekrav. Visitationen vurderer, om den selvvalgt hjælper opfylder kravene.

Den selvvalgte hjælper skal kunne:

- levere hjælpen, så kvaliteten lever op til de formål og krav, der er beskrevet i kommunens kvalitetsstandard for hjemmepleje.
- bestride arbejdet, så den bevilgede hjælp bliver udført på betryggende vis.
- følge en instruks og yde hjælp til selvhjælp.
- foretage observationer og give relevant tilbagemelding til Visitationen, f.eks. om generelle forværringer og forbedringer i borgerens tilstand.
- anvende hjælpemidler, som bliver stillet til rådighed og kan give hjælp og støtte ved bevægelse, f.eks. fra en stol til en kørestol eller seng, og som hjælperen bliver oplært i.

Komplekse plejeforhold

Visitationen kan i visse situationer vurdere, at det ikke er muligt at ansætte en selvvalgt hjælper. Det er tilfældet, hvis plejeforholdet kræver særlig sundhedsfaglig viden eller andre særlige kompetencer.

Det vil derfor ikke være muligt at udpege en selvvalgt hjælper, hvis plejeforholdet kræver særlig viden om eksempelvis smitsomme sygdomme.

I disse situationer vil det være påkrævet, at opgaven og det faglige ansvar ligger hos den kommunale hjemmepleje eller en privat leverandør, der er godkendt til opgaven.

Ferie og sygdom

Når du udpeger en selvvalgt hjælper, skal du samtidig vælge en anden leverandør af hjemmepleje, som kan overtage opgaverne, hvis hjælperen bliver syg eller skal på ferie. Her har du mulighed for at vælge mellem den kommunale leverandør eller en privat leverandør, som er godkendt af kommunen.

En oversigt over mulige kommunale og private leverandører er tilgængelig på Albertslund Kommunes hjemmeside:

albertslund.dk/frit-valg-hjemmepleje

Hjemmet som arbejdsplads

Når du modtager hjælp i hjemmet, bliver dit hjem også arbejdsplads for plejepersonalet, der skal levere hjælpen. Det er derfor nødvendigt at foretage en arbejdspladsvurdering af hjemmet. Formålet er at sikre, at hjælpen kan blive udført sikkerheds- og sundhedsmæssigt forsvarligt.

For at sikre et sundt og sikkert arbejdsmiljø, er der retningslinjer for, hvad plejepersonalet må og ikke må, når de skal levere hjælpen. Herudover er der krav som blandt andet rengøringsartikler og hjælpemidler skal overholde.

Du kan læse mere om arbejdsmiljø og krav til hjemmet i pjecen 'Når dit hjem bliver en arbejdsplads'. Pjecen er tilgængelig på Albertslund Kommunes hjemmeside:

albertslund.dk/kvalitetsstandarder

Ansøgning og kontakt

Du kan kontakte Visitationen vedrørende tilbuddet om selvvalgt hjælper. Se *Hvor kan du henvende dig?* på side 18.

Du kan også finde tilbuddet på Albertslund Kommunes hjemmeside:

albertslund.dk/selvvalgt-hjaelper

Hvor kan du henvende dig?

Her kan du læse, hvordan du kontakter kommunen.

Visitationen

Visitationen kan hjælpe dig med:

- Rehabiliteringsforløb
- Hjemmepleje
- Selvvalgt hjælper

Visitationen kan kontaktes på følgende måder:

Telefonnr.: 43 68 65 00

E-mail: visitation@albertslund.dk

Sikker mail kan sendes til Albertslund Kommune via Digital Post på borger.dk (brug MitID). Notér i emnefeltet, at henvendelsen er att. Visitationen.

Almindelig post kan sendes til:

Att. Visitationen
Albertslund Kommune
Nordmarks Allé 1
2620 Albertslund

Telefontider og åbningstider

Vær opmærksom på, at dem du skal i kontakt med, kan have forskellige telefon- og åbningstider.

Du kan finde aktuelle telefon- og åbningstider via Albertslund Kommunes hjemmeside:

albertslund.dk/kontakt

Send sikker mail via Digital Post

Hvis du skal sende noget, der indeholder personfølsomme oplysninger, anbefaler vi, at du benytter sikker mail. Du kan sende sikker mail via Digital Post.

Rådgivning og klagemuligheder

Her kan du læse, hvor du finder information om blandt andet rådgivning, klagemulighed og lovgivning.

Rådgivning

Albertslund Kommune tilbyder forskellige former for rådgivning til borgere og pårørende. Formålet med rådgivningen kan blandt andet være at bidrage til at løse et konkret problem, lytte og vejlede eller guide på rette vej i kommunens tilbud.

Du finder information om rådgivning i pjecen 'Dine rettigheder og muligheder'. Pjecen er tilgængelig på Albertslund Kommunes hjemmeside: albertslund.dk/kvalitetsstandarder

Klagemulighed

Der findes forskellige regler, alt efter hvad du vil klage over. Hvis du modtager et afgørelsesbrev, vil der følge en klagevejledning med. Hvis du er i tvivl om, hvordan du klager, kan du henvende dig det sted i kommunen, der har behandlet din sag.

Du finder også information om klagemuligheder i pjecen 'Dine rettigheder og muligheder'. Pjecen er tilgængelig på Albertslund Kommunes hjemmeside: albertslund.dk/kvalitetsstandarder

Sagsbehandlingsfrister

Kommunalbestyrelsen i Albertslund Kommune har fastsat sagsbehandlingsfrister på ældre-, social- og sundhedsområdet. Fristerne er vejledende for, hvor lang tid det som udgangspunkt tager at behandle din sag.

Du finder de gældende sagsbehandlingsfrister på Albertslund Kommunes hjemmeside: albertslund.dk/sagsbehandlingsfrister

Lovgrundlag

- Rehabiliteringsforløb (Servicelovens § 83 a).
- Personlig pleje (Servicelovens § 83, stk. 1).
- Praktisk hjælp (Servicelovens § 83, stk. 2).
- Madservice (Servicelovens § 83, stk. 3).
- Selvvalgt hjælper (Servicelovens § 94).

Find lovgrundlag hos Retsinformation

Du kan finde al lovgivning på Retsinformations hjemmeside: retsinformation.dk

Find alle kvalitetsstandarderne på albertslund.dk/kvalitetsstandarder

Albertslund Kommune har udgivet 10 kvalitetsstandarder. I kvalitetsstandarderne finder du information om kommunens indsatser og tilbud på ældre-, sundheds- og socialområdet.



ALBERTSLUND KOMMUNE
BØRN, SUNDHED & VELFÆRD
Nordmarks Allé 1
2620 Albertslund
+45 4368 6868
albertslund@albertslund.dk
www.albertslund.dk