



Albertslund Kommune

AFFALDSPLAN

2013

2018

KORTLÆGNING  
& PROGNOSE

**BILAG 1**

KORTLÆGNING AF  
OPLYSNINGER FRA  
MODTAGEANLÆG 2009

**Albertslund Kommune**  
Nordmarks Allé  
2620 Albertslund

[www.albertslund.dk](http://www.albertslund.dk)  
[albertslund@albertslund.dk](mailto:albertslund@albertslund.dk)

T 43 68 68 68  
F 43 68 69 28

## Indholdsfortegnelse

<b>1. Forord</b> .....	<b>3</b>
<b>2. Opsummering på årets kortlægning</b> .....	<b>4</b>
<b>3. Usikkerheder og fejlkilder</b> .....	<b>5</b>
3.1 Usikkerheder på anlæggenes indberetninger .....	5
<b>4. Statistisk afrapportering</b> .....	<b>7</b>
4.1. Indledning .....	7
4.2.1. Nøgletal for husholdninger .....	9
4.3. Behandlingsform.....	11
4.4. Affaldstype.....	15
4.4.1. Emballageaffald indberettet .....	15
4.5. Fraktioner .....	17
4.5.1. Samlet opgørelse.....	17
4.5.2. Erhvervsaffald .....	19
4.5.3. Husholdningsaffald .....	20
4.5.4. Genbrugsstationer .....	21
4.6. Ordning .....	22
<b>5 Jord</b> .....	<b>23</b>
<b>Bilag</b> .....	<b>24</b>
Tabel B: Husholdningsaffald fordelt på modtageanlæg .....	26
Tabel C: Affald via genbrugsstation fordelt på modtageanlæg .....	27
Tabel D: Mængden af husholdningsaffald pr. husstand alle kommuner .....	28
Tabel E: Mængden af husholdningsaffald pr. indbygger alle kommuner .....	28

# 1. Forord

Denne rapport rummer de kortlagte affaldsmængder i Albertslund Kommune i perioden 2005-2009, med særlig fokus på mængderne i 2009. Kortlægningen er udarbejdet på baggrund af indberetninger fra modtageanlæg og renseanlæg, oplysninger fra Albertslund Kommune og Vestforbrændings registrering af affaldsmængder fra kommunen. Ved manglende oplysninger fra modtageanlæg er i mindre omfang anvendt indberetninger fra transportører.

Vestforbrændings registreringer er anvendt i forbindelse med affald afleveret til forbrænding hos Vestforbrænding, affald fra genbrugsstationer i fællesordningen samt husholdningsaffald afleveret til genanvendelse, i det omfang dette affald er afleveret til behandling via Vestforbrændings aftaler med modtageanlæg. Data er hentet fra Vestforbrændings VAKS-system.

Indberetninger fra modtageanlæg udgør både registreringer af erhvervsaffald og husholdningsaffald.

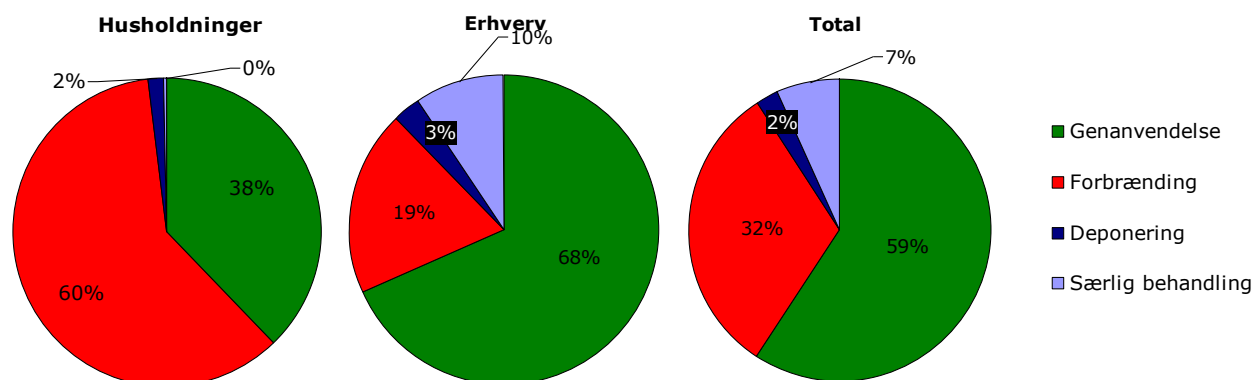
I forbindelse med databehandlingen af indberetningerne er modtageanlæggenes oplysninger blevet vægtet højt. Rettelser i indberetningerne er dog foretaget, hvis anlæggene har indberettet oplysninger, som ikke kan kombineres ifølge ISAG-terminologien.

Kortlægningen opfylder affaldsbekendtgørelsens § 13, stk. 2 pkt. 1 om kortlægning af den kommunale håndtering af affald. Kortlægningen omfatter således oplysninger om den producerede mængde affald fordelt på fraktioner, behandlingsform, affaldstype, erhvervmæssig kilde og art i det omfang EAK-koden er indberettet. Endelig omfatter rapporten også affaldets fordeling på modtageanlæg, herunder hvilke modtageanlæg der har modtaget hvilke fraktioner.

Veksebo Miljørådgivning har som konsulent udført kortlægningen for Vestforbrænding i september 2010.

## 2. Opsummering på årets kortlægning

I 2009 blev der ifølge indberetningerne produceret ca. 53.400 ton affald i Albertslund Kommune. I figur 1 er vist hvordan affaldet er fordelt på behandlingsformer. Udviklingen i den samlede affaldsmængde i kommunen i perioden 2005-2009 er vist i figur 2<sup>1</sup>.



Figur 1: Fordeling af den totale affaldsmængde på behandlingsform 2009

Det producerede affald i 2009 var fordelt på 37.277 ton erhvervsaffald og 16.192 ton husholdningsaffald. Dermed udgjorde erhvervsaffaldet 70% af de samlede mængder.

Af det producerede affald blev 59% genanvendt, 32% blev afleveret til forbrænding, 8% blev deponeret og 1% blev specialbehandlet. Fordelingen på behandlingsformer er illustreret i figur 2.

Nogle transportører og modtageanlæg har desværre indberettet oplysninger med betydelige fejl og mangler og på nogle data er der foretaget et skøn over fordelinger mellem anlæg eller erhvervskilde. I afsnit 2 er der vedlagt en mere detaljeret beskrivelse af disse fejlkilder.

---

<sup>1</sup> Affaldsmængderne i afsnit 3 og 4, indeholder ikke indsamlet jord, på nær det der indsamles på genbrugsstationerne. Jorden er opgjort særskilt i afsnit 5.

## 3. Usikkerheder og fejlkilder

### 3.1 Usikkerheder på anlæggenes indberetninger

I kortlægningen er der brugt samme metode som i de tidligere kortlægninger for Vestforbrændings kommuner. Rapporten er igen i år blevet tilrettet efter arbejdsgruppens ønsker, hvilket indebærer at der er tilføjet yderligere noter, samt nogle få ekstra beregninger i tabeller og figurer.

Når rapporten gennemlæses skal der tages højde for en nogle usikkerheder i forbindelse med affaldskortlægninger. Sammenligninger fra år til år kan være problematiske, da data er baseret på indberetninger fra flere hundrede aktører, der fortolker affaldsbekendtgørelsen på hver sin måde. Desuden vil opkøb og salg af anlæg betyde, at samme anlæg kan skifte metode i opgørelsen af affaldsmængderne fra år til år. Som eksempel så har Ågesholm genbrug og sortering ændret drastisk i måden, de indberetter affald på efter at RGS 90 A/S har overtaget anlægget. Tidligere har Ågesholm indberettet 'blandet bygningsaffald' som fraktionen 64.00, 'andet genanvendeligt', men i 2009, har de opdelt det i enkeltfraktioner, der er stort set ikke indberettet noget 64.00. I stedet er affaldet indberettet som 'brændbart affald', fraktion 19.00, samt 'træ', 62.00, 'beton', 58.00 mm. Dette gør det svært at sammenligne opgørelser for 2009 med tidligere år.

Kortlægningen hviler grundlæggende på, at affaldet registreres korrekt og detaljeret i forhold til erhvervskilder og de såkaldte ISAG-koder hos transportører og modtageanlæg.

Jord:

En vigtig ændring når man sammenligner perioden 2005-2007 i forhold til 2008-2009 er, at jord er taget ud af affaldsmængderne, da der er større usikkerhed omkring disse mængder og fordi de påvirker genanvendelse og deponeringsprocenter meget. For 2008 er jordmængderne større end tidligere, hvilket dels skyldes bedre indberetninger, men også at der muligvis er transporter mellem anlæg med i mængderne, dvs. dobbeltregistreringer. RGS 90 ændrede i 2008 deres indberetningspraksis, hvilket vanskeliggjorde identifikationen af mellemtransporterede mængder.

For 2009 er jordmængderne i hele Vestforbrændings opland faldet betydeligt i forhold til 2008 - fra 592.000 ton til 394.000 ton. Dette skyldes bl.a. at RGS 90, i forbindelse med dette års kortlægning, har indberettet mellemtransporter bedre, samt at KARA/NOVEREN I/S har givet oplysninger, der kan identificere nogle af mellemtransporterne fra Hedeland Deponi. Nogle kommuner vil dog opleve at jordmængderne for deres kommune er steget markant, mens andre falder voldsomt.

Øvrigt:

Ved gennemlæsningen af rapporten skal der tages højde for følgende forhold:

Der er generelt et drastisk fald i mængden af bygge- og anlægsaffald, hvilket påvirker affaldsmængderne for samtlige kommuner i oplandet. De samlede affaldsmængder indenfor bygge og anlægs-sektoren er faldet meget, ca. 20% for hele Vestforbrændings området. Faldet ses tydeligst på fraktion, 60.00 blandet bygningsaffald, beton, 58.00, asfalt 61.00 og deponeringsaffald 23.00.

Pap og papirmængderne kan svinge voldsomt, da nogle af trykkerierne har nedlagt eller flyttet produktion. Ruteindsamling af papir gør, at geokilden for affaldet ikke altid registreres korrekt.

2008 indberetninger:

I 2008 indberetningerne var der nogle store aktører, der indberettede mangelfuldt. I 2009 har vi fået langt bedre indberetninger fra samtlige aktører. Nedenfor er listet hvilke fejl der var i 2008, samt ændringer i forhold til 2009:

Ragn-Sells:

I 2008 havde Ragn-Sells ikke indberettet for deres modtageanlæg, men kun transporterede mængder. Derfor blev alle mængder, som transportører havde indberettet at gå til Ragn-Sells anlægget på Prøvestenen, overført til modtagedata. Der er ikke data fra Ragn-Sells andre anlæg. I 2009 er det lige omvendt. Der har vi fået indberetning fra modtageanlæg, men ikke de transporterede mængder. Erfaringsmæssigt kan dette få indflydelse på fordelinger mellem kommuner, da transportrøplysninger angående geokilde oftest er mere korrekte.

Stena Averhoff og Stena Jern og Metal:

I 2008 blev modtagedata fra Stena Averhoff og Stena Jern og Metal overført fra transportør-databasen, da deres modtageindberetning ikke indeholdt de rigtige geokilder, hvilket umuliggjorde arbejdet med at henføre affaldet til den kommune, hvor affaldet oprindeligt stammer fra. I 2009 har vi modtaget en fuld indberetning af alt modtaget affald fordelt på de korrekte geokilder. Der er derfor store mængder papir fra trykkerier, der skifter geokilde, da geokilden ikke har været korrekt registreret i 2008. Dette gør det svært at sammenligne opgørelser for 2009 med tidligere år.

H. C. Container:

H.C. Container indberettede i 2008 transporterede mængder, der lå langt over det, de normalt transporterer og med flere dubletposter. Der blev derfor set bort fra deres transportørindberetning og i stedet blev de oplysninger modtageanlæggene havde givet, overført til transportørdata. I 2009 er fejlen rettet og transportørdata skulle være korrekt. H. C. Container indberetter ikke de mængder de selv sorterer på deres anlæg, så her er data overført fra transportørplysningerne til modtageoplysningerne. Der er dog erfaring for at nogle transportører overvurderer affaldsmængderne hentet fra den enkelte producent. Dette ses i forhold til, at modtageanlæggene oplysninger om de samlede affaldsmængder fra en kommune ofte er lavere end det transportørerne siger, de henter i kommunen. Dette kan hænge sammen med, at nogle transportører opgør vægten af affaldet ud fra beholdervolumen eller på anden vis skønner vægten. På modtageanlægget vejes derimod hele lastbilen og her registreres den korrekte vægt for samtlige beholdere lastbilen har tømt på ru-ten.

I 2008 blev transportørdata af papirmængderne kørt af HCS nedskrevet betydeligt, da deres storkunder var forkert registreret. I 2009 indeholder transportørindberetningen betydeligt mindre mængder end i 2008, mens modtageindberetningen er stort set uændret årene imellem.

Ændringer i mængden af husholdningsaffald:

Mængden af dagrenovation i de 18 kommuner er stort set uændret fra 2008 til 2009.

Mængden af flasker og glas er faldet. Det samme gælder for pap og papirmængderne. I nogle kommuner er mængden af papir fra husholdninger steget meget, da vi i år har flere oplysninger fra kommunerne om de mængder der køres i de kommunale ordninger.

## 4. Statistisk afrapportering

### 4.1. Indledning

Den statistiske afrapportering er struktureret i følgende underkapitler:

Erhvervsmæssig kilde

Behandlingsform

Affaldstype

Fraktioner

Ordning

Den erhvervsmæssige kilde beskriver affaldsproducenten, og dermed hvilken branche affaldet produceres i. Husholdninger er også en erhvervsmæssig kilde.

Behandlingsform fortæller hvilken behandling det pågældende affald har været igennem på modtageanlægget.

Affaldstype er en gruppering af affald, der har visse fælles træk. Affaldstyper er jf. bilag 8, pkt. 11 i bekendtgørelse om affald; dagrenovation, storskrald, haveaffald, erhvervsaffald, emballageaffald, farligt affald samt behandlingsrest. Affaldstypen storskrald bruges kun når erhvervsilden er husholdninger og kan indbefatte mange forskellige fraktioner, f.eks. jern og metal, brændbart affald og WEEE-affald

En fraktion er en gruppering af materialer i affaldet med fælles sammensætning. Eksempler på fraktioner er papir og pap, glas, plast, jern og metal. Fraktioner er delt i et niveau 1 og 2. Fraktionen papir og pap er efter ISAG-terminologien 50.00, som niveau 1. Niveau 2 inddeler fraktionen i 50.01 Aviser og ugeblade, 50.02 bølgepap, 50.03 bedre papirkvaliteter, 50.04 andet papir og pap og så har vi fra Veksebos side yderligere inddelt i en fraktionskode 50.05 kontorpapir, hvilket er samme angivelse der bruges i Vestforbrændings data-system, VAKS.

Ordning angiver i hvilket regi affaldet er indsamlet, f. eks. er papir fra husholdninger oftest indsamlet i Vestforbrændings fællesordning med kuber, men nogle kommuner har også egne indsamlingsordninger til papir. Størstedelen af erhvervsaffaldet i oplandet indsamles i en anvisningsordning. Nogle få af affaldstyperne/fraktionerne er udspecificeret i deres egen ordning, f.eks. farligt affald og klinisk risiko affald.

## **4.2. Erhvervsmæssig kilde**

I rapporten benyttes følgende erhvervsmæssige kilder: 'Husholdninger', 'Diverse erhverv', 'Institutioner/handel og kontor', 'Industri', 'Byggeri- og anlægsvirksomhed', 'Renseanlæg'.

Betegnelsen 'Ikke oplyst' er for 2005 anvendt, hvis modtageanlægget ingen kilde har angivet ved indberetningen, mens der for 2006 og frem er påført kilde.

Den erhvervsmæssige kilde 'Industri' er summen af registreringer fra forskellige erhvervsmæssige kilder (kilderne 20-30 i ISAG-terminologien). Det kan for eksempel være 'Kemisk industri', 'Anden fremstillingsvirksomhed' og 'Forsyningsvirksomhed'. 'Diverse erhverv' er i 2008 og 2009 blevet brugt som samlegruppe for erhvervskilderne 20-30, samt erhvervskilde 2 'Institutioner/handel og kontor'. Denne sammenlægning skyldes, at der er så store udsving i hvordan aktører bruger erhvervskildekoder at sammenligninger fra år til år på enkelte koder er umulig.

Hvis anlæggene har indberettet erhvervsmæssig kilde 10-15 i ISAG-terminologien, er mængderne ikke talt med, da de angivne kilder betyder, at affaldet er sekundært affald, som kommer fra andre anlæg og således allerede er registreret.

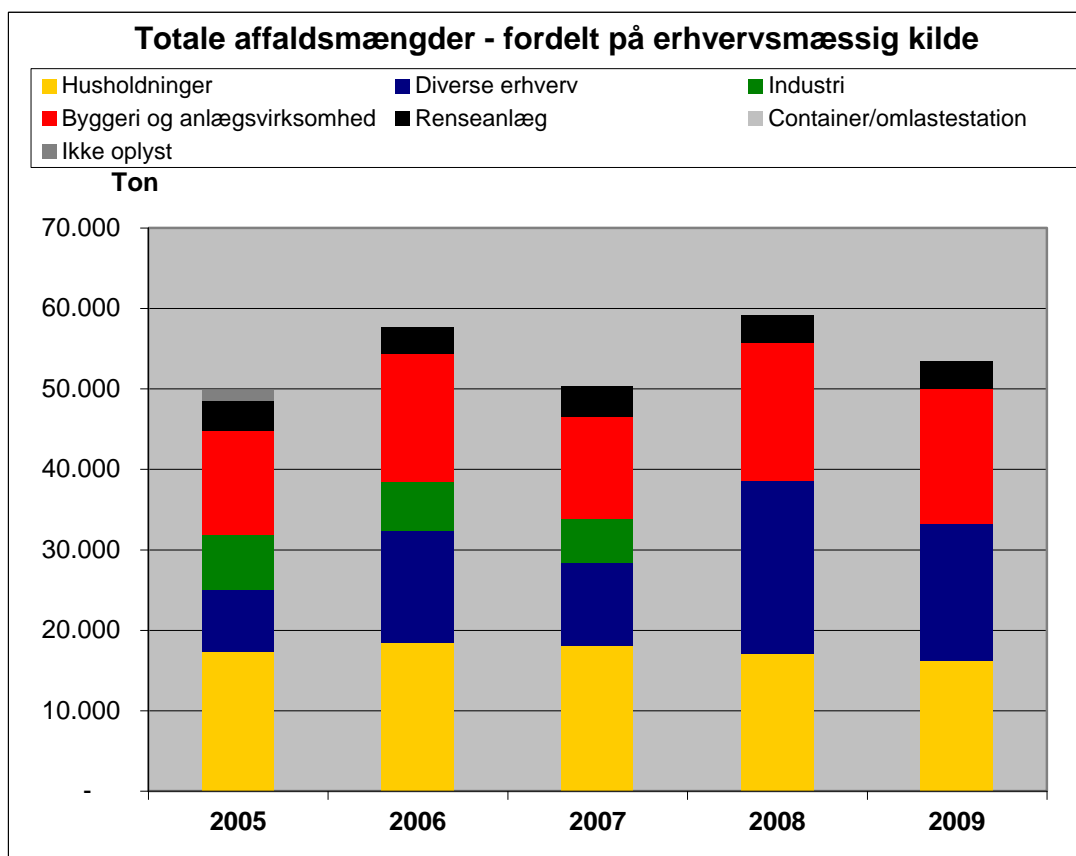
For 2009 er indhentet oplysninger om slam mm. fra renseanlæg. Mængderne er fordelt på kommunerne efter renseanlæggets fordelingsnøgle med henblik på, at opgørelsen af slam mm. fra kommunen så vidt muligt er sammenlignelig med andre kommuner i Vestforbrændings opland og hele landet.

I tabel 1 og figur 2 på næste side ses det, hvordan affaldet var fordelt på erhvervsmæssig kilde i perioden 2005-2009. Bemærk, at affald registreret under den erhvervsmæssige kilde 'Husholdninger' er underopdelt på affaldstyper i tabel 1.



Erhvervsmæssig kilde	Affaldstype	2005	2006	2007	2008	2009
Husholdninger	Dagrenovation	10.791	11.238	11.352	9.603	9.768
	- Heraf Papir				1.423	1.244
	Storskrald	3.856	2.984	3.394	3.818	3.245
	Haveaffald	2.012	3.496	2.591	2.936	2.486
	Emballageaffald	618	657	648	632	608
	- Heraf Pap	-	-	-	25	186
	- Heraf Glas	-	-	-	607	421
	Farligt affald	2	80	117	110	86
<b>Husholdninger i alt</b>		<b>17.279</b>	<b>18.455</b>	<b>18.102</b>	<b>17.099</b>	<b>16.192</b>
Diverse erhverv		7.832	13.882	10.308	21.412	16.960
Industri		6.743	6.107	5.490	-	-
Byggeri og anlægsvirksomhed		12.919	15.917	12.707	17.234	16.784
Renseanlæg		3.698	3.240	3.770	3.377	3.464
Container/omlastestation		-	-	-	-	-
Ikke oplyst		1.344	-	-	-	-
<b>Total</b>		<b>49.815</b>	<b>57.601</b>	<b>50.377</b>	<b>59.122</b>	<b>53.400</b>

Tabel 1: Affaldets fordeling på erhvervsmæssig kilde (ton)<sup>2, 3, 4</sup>



Figur 2: Affaldets fordeling på erhvervsmæssig kilde (ton)<sup>3</sup>.

#### 4.2.1. Nøgletal for husholdninger

<sup>2</sup> Bemærk at husholdningsindsamlet papir indgår som dagrenovation.

<sup>3</sup> Bemærk at erhvervsilden "inst., handel og kontor" i 2008 og 2009 er kaldt "diverse erhverv" og at denne gruppe også indbefatter erhvervsilden "industri".

<sup>4</sup> Mængden af dagrenovation fra husholdninger kan også indeholde dagrenovationslignende affald fra erhverv, hvis affaldet opsamles i rute.

Albertslund Kommune havde 27.730 indbyggere pr. 1.1.2010, fordelt på 12.250 husstande. Tabel 2 giver en oversigt over gennemsnitlig affaldsmængde pr. husstand, og pr. indbygger. Tallene for Vestforbrændings opland er eksklusiv Københavns Kommune<sup>5</sup>.

Affaldsfraktion og typer	Pr. husstand (kg)		Pr. indbygger (kg)		I alt i kommunen (ton)
	Kommunen	VF-opland	Kommunen	VF-opland	
Dagrenovation, restaffald	691	575	307	259	8.519
Papir	101	94	45	42	1.244
Glas	34	31	15	14	421
Pap	15	9	7	4	186
Madspild/andet organisk	0	25	0	11	5
Storskrald	263	500	117	225	3.245
Haveaffald	202	294	90	132	2.486
<b>Husholdningsaffald i alt</b>	<b>1.306</b>	<b>1.529</b>	<b>581</b>	<b>687</b>	<b>16.106</b>

Tabel 2: Husholdningsaffald pr. husstand og pr. indbygger 2009 (kg/år)<sup>6</sup>.

I bilaget tabel D og E er vist en sammenligning af de 18 Vestforbrændings kommuner, fordelt på de samme affaldsfraktioner og typer, der er vist i tabel 2.

<sup>5</sup> Affaldet fra den del af Københavns kommune, der ligger under Vestforbrændings opland medregnes i affaldskortlægningen for Amagerforbrænding.

<sup>6</sup> Bemærk at den samlede mængde af husholdningsaffald ikke fremgår af tabel 2, da den kun indbefatter udvalgte fraktioner og affaldstyper. Affaldstypen farligt affald indgår f.eks. ikke. Affaldstypen storskrald indbefatter gadeindsamling af stort brændbart, WEEE-affald, madrasser, samt en række fraktioner, der afleveres på genbrugsstationen.

### 4.3. Behandlingsform

I rapporten benyttes følgende behandlingsformer: 'Genanvendelse', 'Forbrænding', 'Deponering', 'Midlertidig oplagring' og 'Særlig behandling'<sup>7</sup>. Betegnelsen 'Ikke oplyst' er benyttet i 2005, hvis modtageanlægget ikke har angivet nogen behandlingsform ved indberetning.

Behandlingsformen 'Særlig behandling' benyttes kun i forbindelse med farligt affald. For 2006 er anlæggenes oplysninger om 'Midlertidig oplagring' bortset fra figur 2 medregnet under affald til 'Forbrænding', da der er tale om forbrændingseget affald der oplagres på AV-miljø eller andre store anlæg og senere køres til forbrænding på VF eller AF. I 2008 og 2009 i figur 2 er midlertidig oplagring medregnet under forbrænding. Affald med behandlingsformen 'Ikke oplyst' i hvert enkelt tilfælde er fordelt efter bedste skøn på behandlingsform. Denne fremgangsmåde er ikke anvendt i 2005, hvorfor udviklingen i fordelingen på behandlingsformer ikke er direkte sammenlignelig.

Hvis anlæggene har indberettet behandlingsformerne 'Fraført' eller 'Eksporteret' i ISAG-terminologien er mængderne ikke talt med i den samlede opgørelse, idet disse mængder opfattes som sekundære.

Tabel 3 viser, hvordan affaldet var fordelt på behandlingsform i perioden 2005-2009. Tabel 4 giver en oversigt over affaldets behandling i 2009 fordelt på erhvervsmæssig kilde.

	2005	2006	2007	2008	2009
Genanvendelse	30.648	35.249	28.822	39.756	31.569
Forbrænding	16.426	17.007	17.852	15.091	16.931
Deponering	2.532	5.079	3.269	2.582	4.120
Særlig behandling	128	152	428	1.692	780
Midlertidig oplagring	64	114	5	-	-
Ikke oplyst	16	-	-	-	-
<b>Total</b>	<b>49.814</b>	<b>57.601</b>	<b>50.376</b>	<b>59.122</b>	<b>53.400</b>

Tabel 3: Affaldets fordeling på behandlingsform (ton).<sup>8, 9</sup>

---

<sup>7</sup> Særlig behandling indbefatter f.eks. forbrænding på Kommunekemi eller til demontering af WEEE-affald, behandlingsformen bruges næsten udelukkende til farligt affald.

<sup>8</sup> Der er ændret i fordelingen mellem særlig behandling fra udkast til endelig rapport, bl.a. fordi 2.848 ton slam fra kanalopgravninger har stået til særlig behandling, men er gået til deponi. Samme mængde er også ændret fra erhvervskilden "diverse erhverv" til bygge- og anlægsaffald.

<sup>9</sup> Midlertidig oplagring som behandlingsform er ikke anvendt i 2008 og 2009, da det i alle tilfælde drejer sig om oplagring af brændbart affald og derfor er behandlingsformen ændret til forbrænding.

Kilde	Behandlingsform				Total
	Gen-anvendelse	Forbrænding	Deponering	Særlig behandling	
Husholdninger	6.178	9.708	260	45	<b>16.192</b>
Diverse erhverv	13.682	1.986	557	735	<b>16.960</b>
Byggeri og anlæg	11.708	1.871	3.205	-	<b>16.784</b>
Renseanlæg	-	3.366	98	-	<b>3.464</b>
<b>Total</b>	<b>31.569</b>	<b>16.931</b>	<b>4.120</b>	<b>780</b>	<b>53.400</b>

Tabel 4: Affaldets fordeling efter behandlingsform og erhvervmæssig kilde 2009 (ton)

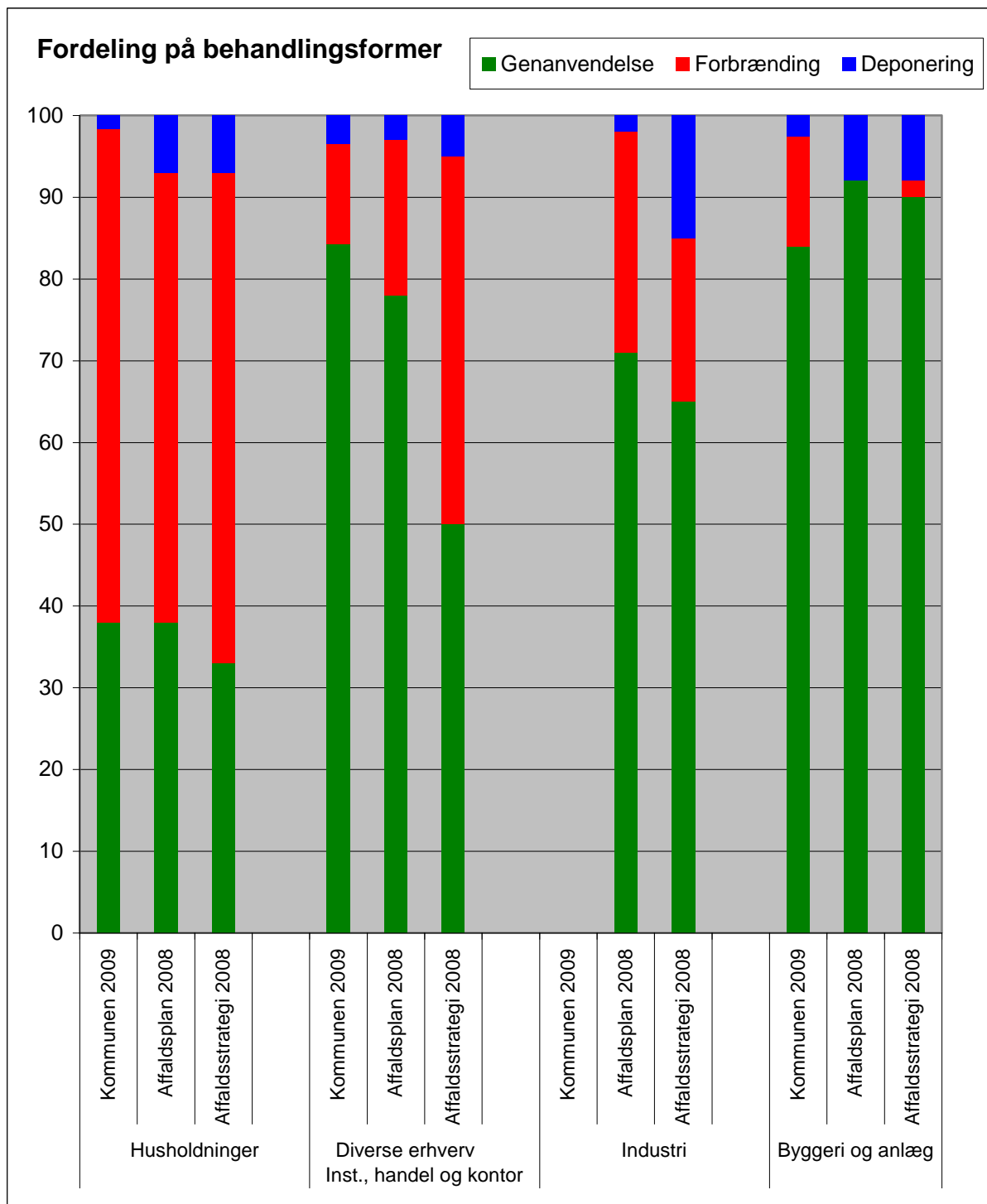
Ifølge tabel 4 er der kun en forholdsvis lille mængde affald til forbrænding fra 'Byggeri- og anlægsvirksomhed'. Det skyldes bl.a., at en stor del af byggeaffaldet indvejes på et sorteringsanlæg. Når blandet byggeaffald indvejes, indberettes det, som om alt går til oparbejdning eller sortering, hvilket regnes som genanvendelse. Efter sortering videresendes noget til forbrænding. Denne mængde registreres på forbrændingsanlægget som kommende fra en anlægskilde, hvilket betyder, at det er sekundært affald, som ikke indgår i opgørelsen.

Opdelingen på erhvervmæssige kilder er ikke altid retvisende, bl.a. fordi modtageanlæggene har vanskeligt ved at skelne mellem kilderne 'Institutioner, handel og kontor', 'Industri' og 'Byggeri og anlæg'. Derfor er der i 2009 brugt en samlegruppe på erhvervskilder, kaldet "Diverse erhverv", kilden "industri" der tidligere er brugt indgår nu i samlegruppen "Diverse erhverv".

I tabel 5 og figur 3 er de fire erhvervsmæssige kilder trukket ud, hvor kommunen i sin affaldsplan 2005-2008 har fastsat mål for behandlingsform. For disse kilder vises affaldets procentvise fordeling på behandlingsform. Videre vises målene for 2008 fra kommunens affaldsplan, og regeringens mål/sigtelinier i affaldsstrategi 2008. Affaldsmængderne for "diverse erhverv" er sammenlignet med målene for erhvervskilderne "inst., handel og kontor". Farligt affald, som går til særlig behandling, er ikke med i beregningen, og heller ikke affald fra renseanlæg eller affald, hvor der ikke er oplyst kilde.

		<b>Genan- vendelse</b>	<b>For- brænding</b>	<b>Depo- nering</b>	<b>I alt</b>
<b>Husholdninger</b>	Kommunen 2009	38	60	2	100
	Affaldsplan 2008	38	55	7	100
	Affaldsstrategi 2008	33	60	7	100
<b>Diverse erhverv    Inst., handel og kontor</b>	Kommunen 2009	84	12	3	100
	Affaldsplan 2008	78	19	3	100
	Affaldsstrategi 2008	50	45	5	100
<b>Industri</b>	Kommunen 2009				
	Affaldsplan 2008	71	27	2	100
	Affaldsstrategi 2008	65	20	15	100
<b>Byggeri og anlæg</b>	Kommunen 2009	70	11	19	100
	Affaldsplan 2008	92	0	8	100
	Affaldsstrategi 2008	90	2	8	100

*Tabel 5: Affaldets fordeling på behandlingsform 2009, sammenholdt med målene fra kommunens affaldsplan og regeringens affaldsstrategi 2008 (%).*



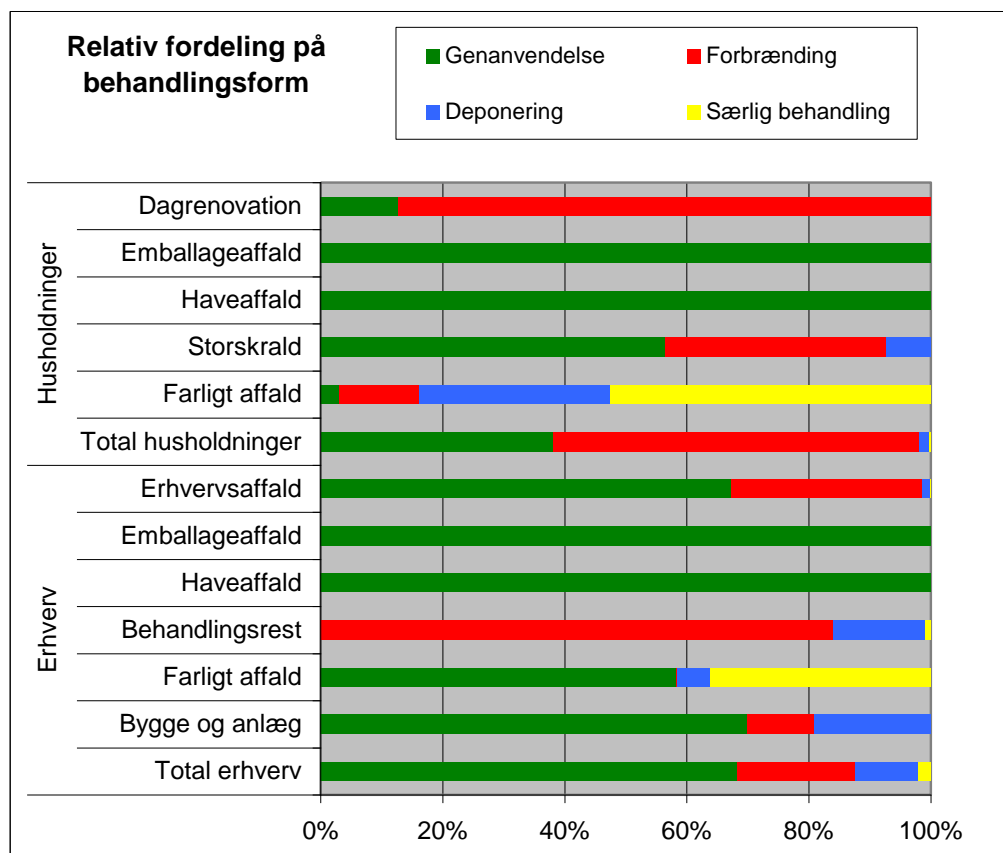
Figur 3: Affaldets fordeling på behandlingsform 2009, sammenholdt med målene fra kommunens affaldsplan og regeringens affaldsstrategi 2008 (%)

#### 4.4. Affaldstype

I tabel 6 og figur 4 herunder ses, hvordan det modtagne affald var fordelt på affaldstype og behandlingsform i 2009.

	Genanvendelse	Forbrænding	Deponering	Særlig behandling	Total
Dagrenovation	1.249	8.519	-	-	9.768
Emballageaffald	608	-	-	-	608
Haveaffald	2.486	-	-	-	2.486
Storskrald	1.834	1.178	233	-	3.245
Farligt affald	3	11	27	45	86
<b>Total husholdninger</b>	<b>6.178</b>	<b>9.708</b>	<b>260</b>	<b>45</b>	<b>16.192</b>
Erhvervsaffald	4.953	2.298	98	10	7.358
Emballageaffald	7.497	-	-	-	7.497
Haveaffald	465	-	-	-	465
Behandlingsrest	-	3.132	557	36	3.725
Farligt affald	1.113	2	104	689	1.909
Bygge og anlæg	11.363	1.790	3.101	-	16.254
<b>Total erhverv</b>	<b>25.391</b>	<b>7.222</b>	<b>3.860</b>	<b>735</b>	<b>37.208</b>
<b>I alt i kommunen</b>	<b>31.569</b>	<b>16.931</b>	<b>4.120</b>	<b>780</b>	<b>53.400</b>

Tabel 6: Fordeling af affaldstyper på behandlingsform 2009 (ton).



Figur 4: Fordeling af affaldstyper på behandlingsform 2009 (%)

##### 4.4.1. Emballageaffald indberettet

Da der er et særligt fokus på øget genanvendelse for emballageaffald, er der lavet en særskilt oversigt over denne affaldstype. Tabel 7 viser mængden af emballageaffald fra Albertslund Kommune i 2009 fordelt på erhvervsmæssig kilde og fraktion. Det skal bemærkes, at der er en stor usikkerhed knyttet til disse tal. Generelt er flasker og glas indsamlet i kommunale ordninger kortlagt som emballage, det samme gælder pap. For de andre fraktioner gælder det at affaldet kun er kortlagt som emballageaffald, hvis modtageanlægget har brugt affaldstypen emballageaffald. Der er vurderet at der ikke er indsamlet emballageaffald i de andre fraktioner end dem der er vist i tabel 7.

Fraktion	Erhv.mæssig kilde					I alt
	Husholdninger	Div. Erhverv	Industri	Byggeri og anlæg	Ikke oplyst	
Plast	-	207	-	-	-	<b>207</b>
Papir og pap	-	3.702	-	-	-	<b>3.702</b>
Bølgepap	186	3.017	-	-	-	<b>3.204</b>
Glas/Flasker	421	570	-	-	-	<b>992</b>
Jern & metal	-	0	-	-	-	<b>0</b>
Træ	-	-	-	-	-	-
<b>I alt</b>	<b>608</b>	<b>7.497</b>	-	-	-	<b>8.104</b>

Tabel 7: Mængden af emballageaffald fordelt på erhvervsmæssig kilde og fraktion 2009 (ton)



## 4.5. Fraktioner

### 4.5.1. Samlet opgørelse

I tabellen herunder ses affaldets fordeling på fraktioner. Tabellen indeholder de samlede mængder af erhvervsaffald og husholdningsaffald.

Fraktion	Beskrivelse	Genanv.	Forbr.	Dep.	Særlig beh.	I alt 2009	2008	2007	2006
01.00	Ani. og veg. fedtstoffer	-	-	-	1	1	2	-	-
02.00	Org. halogenholdige forb.	-	-	-	0	0	0	-	-
03.00	Org., halogenfri forb.	-	2	-	57	59	63	46	41
04.00	Uorganiske forbindelser	-	-	-	501	501	602	575	769
05.00	Andet farligt affald	0	-	-	132	132	84	114	76
06.00	Olieaffald	1.107	-	-	41	1.147	991	793	478
19.00	Forbrændingseget	-	5.274	-	-	5.274	4.197	13.935	13.341
19.40	Dagrenovation	-	8.519	-	-	8.519	8.180	-	-
23.00	Ikke brændbart affald	1.038	-	584	-	1.622	1.868	1.135	1.566
50.00	Papir og pap	6.905	-	-	-	6.905	9.711	6.292	10.023
50.02	Bølgepap	4.230	-	-	-	4.230	4.073	3.881	5.178
51.00	Glas/Flasker	992	-	-	-	992	1.033	713	502
51.10	Planglas/autoruder	73	-	-	-	73	61	-	81
52.00	Plast	289	-	-	-	289	275	305	430
52.06	PVC	31	-	-	-	31	46	-	-
53.00	Madspild/andet organisk	5	-	-	-	5	17	13	17
54.00	Haveaffald	2.961	-	-	-	2.961	4.536	2.990	3.769
56.20	Jern og metal	1.541	-	-	-	1.541	923	1.309	808
56.21	Elkabler	2	-	-	-	2	1	-	1
57.00	Dæk	112	-	-	-	112	97	82	79
58.00	Beton	5.848	-	-	-	5.848	5.936	3.890	2.686
59.00	Tegl	365	-	-	-	365	637	622	537
60.00	Andet bygge/anlægsaffald	1.799	-	-	-	1.799	2.323	4.337	2.144
60.80	Gips	41	-	-	-	41	53	-	-
61.00	Asfalt	2.466	-	-	-	2.466	2.279	830	1.508
62.00	Træ	356	-	-	-	356	674	671	535
62.20	Trykimprægneret træ	-	3	-	-	3	1	-	-
63.00	Jord og sten	599	-	-	-	599	577	2.707	5.211
64.00	Andet genanvendeligt	396	-	-	-	396	5.309	601	4.003
66.00	Klinisk risikoaffald	-	-	-	10	10	10	7	-
71.00	Sand og ristestof	-	-	557	36	593	1.145	976	686
75.00	Asbest	-	-	131	1	132	193	114	55
77.00	Batterier	7	-	-	2	9	2	11	21
77.40	Blyakkumulatorer	3	-	-	-	3	6	-	-
79.00	Elektriske og elektroniske prod.	263	-	-	-	263	364	522	263
79.01	CFC-holdige kølesk. og fryser	142	-	-	0	142	139	143	139
83.00	Slam	-	3.132	2.848	-	5.980	2.716	2.762	2.652
Mængder i alt (ton)		<b>31.569</b>	<b>16.931</b>	<b>4.120</b>	<b>780</b>	<b>53.400</b>	<b>59.122</b>	<b>50.376</b>	<b>57.599</b>
Fordeling i %		<b>59,1%</b>	<b>31,7%</b>	<b>7,7%</b>	<b>1,5%</b>	<b>100%</b>			

Tabel 8: Totale affaldsmængder fordelt på fraktioner 2006–2009 (ton)<sup>10, 11</sup>

Mængden af slam er næsten fordoblet, hvilket skyldes at der er afleveret 2.848 ton slam fra kanalopgravninger i kommunen til AV-Miljø.

I 2008 var der en kraftig stigning i mængden af beton og asfalt, der højst sandsynligt hang sammen med anlægsarbejdet ved udbygningen af motorringvej 4.

<sup>10</sup> For 2008 og 2009 er der udspecificeret hvor stor en del af det forbrændingsegnet affald der er indsamlet fra husstande som dagrenovation, så mængden er ikke direkte sammenlignelig med tidligere år.

<sup>11</sup> For fraktionen papir og pap, bortset fra bølgepap, 50.02, fordeles mængderne på følgende måde: Aviser og ugeblade 24%, Kontorpaper 0%, bedre papirkvaliteter 14%, andet papir og pap 62%.

Der er en vis usikkerhed i datagrundlaget når det gælder farligt affald, der har tidligere år været problemer med at få data fra alle anlæg. Ser man på udviklingen i mængderne af farligt affald skal det derfor gøres med det forbehold, at der muligvis er for små mængder i 2007 og bagud.

#### 4.5.2. Erhvervsaffald

I tabel 9 ses erhvervsaffaldets fordeling på fraktioner.

Fraktion	Beskrivelse	Genanv.	Forbr.	Dep.	Særl. beh.	I alt 2009
01.00	Animalske og veg. fedtstoffer	-	-	-	1	<b>1</b>
02.00	Organiske halogenholdige forb.	-	-	-	0	<b>0</b>
03.00	Organiske, halogenfri forb.	-	2	-	57	<b>59</b>
04.00	Uorganiske forbindelser	-	-	-	500	<b>500</b>
05.00	Andet farligt affald	0	-	-	90	<b>90</b>
06.00	Olieaffald	1.107	-	-	41	<b>1.147</b>
19.00	Forbrændingseget	-	4.086	-	-	<b>4.086</b>
19.40	Dagrenovation	-	-	-	-	-
23.00	Ikke brændbart affald	1.038	-	351	-	<b>1.388</b>
50.00	Papir og pap	5.661	-	-	-	<b>5.661</b>
50.02	Bølgepap	4.044	-	-	-	<b>4.044</b>
51.00	Glas/Flasker	570	-	-	-	<b>570</b>
51.10	Planglas/autoruder	41	-	-	-	<b>41</b>
52.00	Plast	289	-	-	-	<b>289</b>
52.06	PVC	27	-	-	-	<b>27</b>
53.00	Madspild/andet organisk	0	-	-	-	<b>0</b>
54.00	Haveaffald	465	-	-	-	<b>465</b>
56.20	Jern og metal	1.237	-	-	-	<b>1.237</b>
56.21	Elkabler	1	-	-	-	<b>1</b>
57.00	Dæk	106	-	-	-	<b>106</b>
58.00	Beton	5.553	-	-	-	<b>5.553</b>
59.00	Tegl	292	-	-	-	<b>292</b>
60.00	Andet bygge/anlægsaffald	1.453	-	-	-	<b>1.453</b>
60.80	Gips	16	-	-	-	<b>16</b>
61.00	Asfalt	2.454	-	-	-	<b>2.454</b>
62.00	Træ	347	-	-	-	<b>347</b>
52.20	Trykimprægneret træ	-	3	-	-	<b>3</b>
63.00	Jord og sten	182	-	-	-	<b>182</b>
64.00	Andet genanvendeligt	363	-	-	-	<b>363</b>
66.00	Klinisk risikoaffald	-	-	-	10	<b>10</b>
71.00	Sand og ristestof	-	-	557	36	<b>593</b>
75.00	Asbest	-	-	104	1	<b>105</b>
77.00	Batterier	7	-	-	1	<b>7</b>
77.40	Blyakkumulatorer	-	-	-	-	-
79.00	Elektriske og elektroniske produkter	123	-	-	-	<b>123</b>
79.01	CFC-holdige køleskabe og fryser	16	-	-	0	<b>16</b>
83.00	Slam	-	3.132	2.848	-	<b>5.980</b>
Mængder i alt (ton)		<b>25.391</b>	<b>7.222</b>	<b>3.860</b>	<b>735</b>	<b>37.208</b>
<b>Fordeling i %</b>		<b>68,2%</b>	<b>19,4%</b>	<b>10,4%</b>	<b>2,0%</b>	<b>100%</b>

Tabel 9: Mængder af erhvervsaffald fordelt på fraktioner 2009 (ton)

#### 4.5.3. Husholdningsaffald

I tabel 10 ses husholdningsaffaldets fordeling på fraktioner.

Fraktion	Beskrivelse	Genanv.	Forbr.	Dep.	Særl. beh.	I alt 2009
01.00	Animalske og veg. fedtstoffer	-	-	-	-	-
02.00	Organiske halogenholdige forb.	-	-	-	-	-
03.00	Organiske, halogenfri forb.	-	-	-	-	-
04.00	Uorganiske forbindelser	-	-	-	1	1
05.00	Andet farligt affald	-	-	-	42	42
06.00	Olieaffald	-	-	-	-	-
19.00	Forbrændingsegnet	-	1.189	-	-	1.189
19.40	Dagrenovation	-	8.519	-	-	8.519
23.00	Ikke brændbart affald	-	-	233	-	233
50.00	Papir og pap	1.244	-	-	-	1.244
50.02	Bølgepap	186	-	-	-	186
51.00	Glas/Flasker	421	-	-	-	421
51.10	Planglas/autoruder	33	-	-	-	33
52.00	Plast	-	-	-	-	-
52.06	PVC	4	-	-	-	4
53.00	Madspild/andet organisk	5	-	-	-	5
54.00	Haveaffald	2.497	-	-	-	2.497
56.20	Jern og metal	304	-	-	-	304
56.21	Elkabler	1	-	-	-	1
57.00	Dæk	6	-	-	-	6
58.00	Beton	295	-	-	-	295
59.00	Tegl	72	-	-	-	72
60.00	Andet bygge/anlægsaffald	346	-	-	-	346
60.80	Gips	25	-	-	-	25
61.00	Asfalt	12	-	-	-	12
62.00	Træ	8	-	-	-	8
52.20	Trykimprægneret træ	-	-	-	-	-
63.00	Jord og sten	417	-	-	-	417
64.00	Andet genanvendeligt	33	-	-	-	33
66.00	Klinisk risikoaffald	-	-	-	-	-
71.00	Sand og ristestof	-	-	-	-	-
75.00	Asbest	-	-	27	-	27
77.00	Batterier	-	-	-	1	1
77.40	Blyakkumulatorer	3	-	-	-	3
79.00	Elektriske og elektroniske produkter	140	-	-	-	140
79.01	CFC-holdige køleskabe og frydere	126	-	-	-	126
83.00	Slam	-	-	-	-	-
<b>Mængder i alt (ton)</b>		<b>6.178</b>	<b>9.708</b>	<b>260</b>	<b>45</b>	<b>16.192</b>
<b>Fordeling i %</b>		<b>38,2%</b>	<b>60,0%</b>	<b>1,6%</b>	<b>0,3%</b>	<b>100%</b>

Tabel 10: Mængder af husholdningsaffald fordelt på fraktioner 2009 (ton)

#### 4.5.4. Genbrugsstationer

I tabel 11 ses affald modtaget på kommunens genbrugsstationer fordelt på erhvervskilde og fraktioner.

Fraktion	Beskrivelse	Hushold.	Div erhv.	Byg./anl.	I alt
01.00	Animalske og veg. fedtstoffer	-	-	-	-
02.00	Organiske halogenholdige forb.	-	-	-	-
03.00	Organiske, halogenfri forb.	-	-	-	-
04.00	Uorganiske forbindelser	1	-	-	1
05.00	Andet farligt affald	11	-	-	11
06.00	Olieaffald	-	-	-	-
19.00	Forbrændingsegnet	471	425	-	896
23.00	Ikke brændbart affald	202	38	91	330
50.00	Papir og pap	19	17	-	36
50.02	Bølgepap	36	33	-	69
51.00	Glas/Flasker	8	7	-	15
51.10	Planglas/autoruder	33	-	30	63
52.00	Plast	-	-	-	-
52.06	PVC	4	3	-	7
53.00	Madspild/andet organisk	-	-	-	-
54.00	Haveaffald	488	115	-	603
56.20	Jern og metal	84	54	-	138
56.21	Elkabler	1	1	-	2
57.00	Dæk	6	5	-	11
58.00	Beton	196	-	125	321
59.00	Tegl	60	-	38	98
60.00	Andet bygge/anlægsaffald	-	-	-	-
60.80	Gips	25	-	16	41
61.00	Asfalt	-	-	-	-
62.00	Træ	-	-	-	-
62.20	Trykimprægneret træ	-	-	-	-
63.00	Jord og sten	285	-	182	467
64.00	Andet genanvendeligt	-	-	-	-
66.00	Klinisk risikoaffald	-	-	-	-
71.00	Sand og ristestof	-	-	-	-
75.00	Asbest	27	-	17	44
77.00	Batterier	1	-	-	1
77.40	Blyakkumulatorer	3	-	-	3
79.00	Elektriske og elektroniske produkter	23	21	-	44
79.01	CFC-holdige køleskabe og fryser	18	16	-	34
83.00	Slam	-	-	-	-
Mængder i alt (ton)		<b>2.002</b>	<b>736</b>	<b>500</b>	<b>3.238</b>
Fordeling i %		62%	23%	15%	100%

Tabel 11: Mængder af affald til genbrugsstationer fordelt på erhvervskilder og fraktioner 2009 (ton)<sup>12</sup>.

<sup>12</sup> Fordelingen af affaldsmængden mellem erhvervskilder er foretaget ud fra kommunens fordelingsnøgler genbrugsstationerne, se bilag tabel A.

#### 4.6. Ordning

I tabel 12 ses affaldet i kommunen fordelt på indsamlingsordning og behandlingsform.

Ordning	Genanv.	Forbr.	Dep.	Særl. beh.	I alt 2009
<b>Husholdninger</b>					
Dagrenovationsordning	-	8.519	-	-	<b>8.519</b>
Madaffaldsordning	5	-	-	-	<b>5</b>
Haveaffaldsordning	1.774	-	-	-	<b>1.774</b>
Aviser og ugeblade - kuber	-	-	-	-	-
Papir - boligselskaber mv.	-	-	-	-	-
Papir	1.225	-	-	-	<b>1.225</b>
Pap	151	-	-	-	<b>151</b>
Flasker og glas - Kuber	-	-	-	-	-
Flasker og glas	402	-	-	-	<b>402</b>
Storskraldsordning	676	12	8	-	<b>696</b>
Diverse storskrald m.v.	-	617	-	-	<b>617</b>
Diverse fra boligselskaber m.v.	540	88	24	-	<b>653</b>
Genbrugsstation	1.288	471	229	14	<b>2.002</b>
Elektronikaffaldsordning	117	-	-	-	<b>117</b>
Farligt affald - komm. indsamlet	-	-	-	4	<b>4</b>
Miljøskabe	-	-	-	28	<b>28</b>
<b>I alt husholdninger</b>	<b>6.178</b>	<b>9.708</b>	<b>260</b>	<b>45</b>	<b>16.192</b>
<b>Erhverv</b>					
Anvisningsordning	23.262	3.663	3.529	0	<b>30.454</b>
Genbrugsstation	665	425	146	-	<b>1.236</b>
Farligt affald	1.113	2	87	633	<b>1.836</b>
Batterier	-	-	-	1	<b>1</b>
Fotokemikalier	-	-	-	-	-
Olie og Benzinudskillere	-	-	-	69	<b>69</b>
Have/park-affald	350	-	-	-	<b>350</b>
Klinisk risikoaffald	-	-	-	13	<b>13</b>
Slam fra renselanlæg	-	3.132	98	-	<b>3.230</b>
Slamsugerordning	-	-	-	20	<b>20</b>
<b>I alt erhverv</b>	<b>25.391</b>	<b>7.222</b>	<b>3.860</b>	<b>735</b>	<b>37.208</b>
<b>I alt kommunen</b>	<b>31.569</b>	<b>16.931</b>	<b>4.120</b>	<b>780</b>	<b>53.400</b>

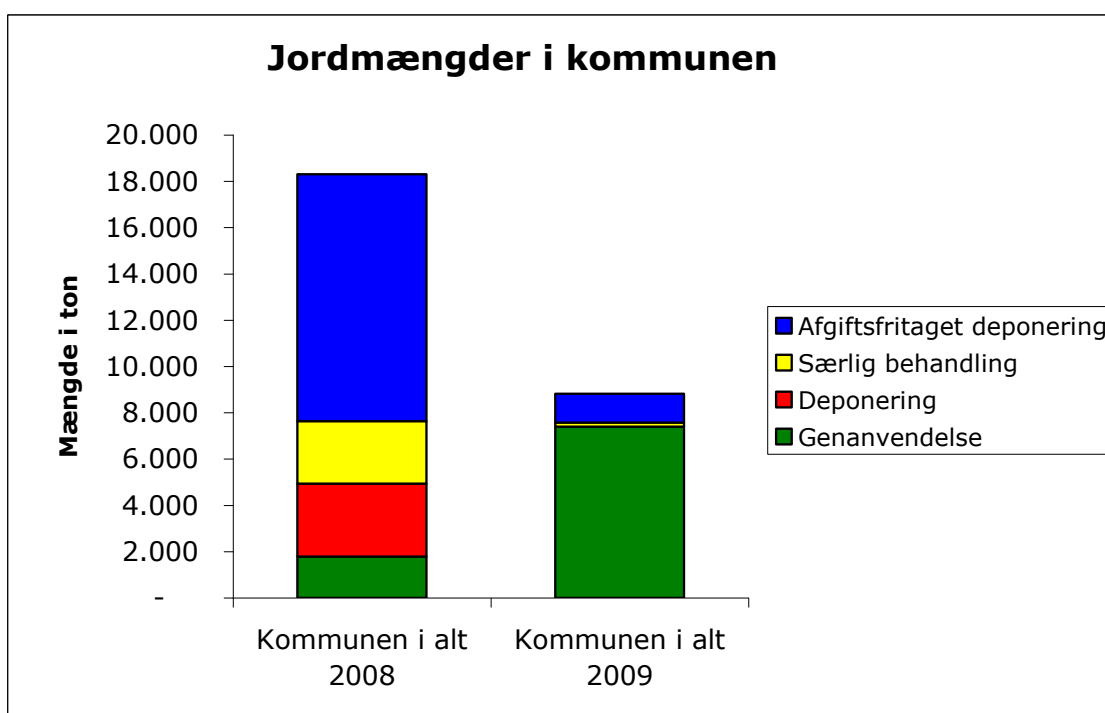
Tabel 12: Affaldsmængder 2009 (ton) i kommunen for husstande og erhverv fordelt på indsamlingsordning og behandlingsform.

## 5 Jord

Jord er i følgende tabel kortlagt særskilt. De nedenstående mængder indgår ikke i de ovenstående figurer. Grunden til at jorden er trukket ud separat er at jordmængderne kun delvist indgår i 2005 og 2006 kortlægningerne og at de derfor ikke kan sammenlignes.

Jordmængder	Behandlingsform				I alt
	Genanvendelse	Deponering	Særlig behandling	Afgiftsfritaget deponering	
<b>Kommunen i alt 2009</b>	<b>7.394</b>	<b>5</b>	<b>175</b>	<b>1.240</b>	<b>8.815</b>
<b>Kommunen i alt 2008</b>	<b>1.789</b>	<b>3.145</b>	<b>2.705</b>	<b>10.663</b>	<b>18.301</b>

Tabel 13: Jordmængder i kommunen i ton for erhverv og bygge og anlægsarbejde fordelt på behandlingsform.



Figur 5: Jordmængder i kommunen for erhverv og bygge og anlægsarbejde fordelt på behandlingsform.

Opgørelsen af jordmængden er primært baseret på modtageanlæggenes oplysninger. Fordelingen på behandlingsformer er således opgjort efter anlæggenes oplysninger, eneste undtagelse er mængderne der går til særlig behandling. Disse mængder er udelukkende jord der er gået til RGS – jordrens i Kalundborg, samt det der i RGS 90's indberetning er angivet som forurenede jord. Afgiftsfritaget deponering betegner forurenede jord der er gået til specialdepot.

## Bilag.

Indlæsning af data til Geoenviron:

I Transportør og modtagedata er brugt fraktionskoder der ligger ud over dem der er defineret i ISAG. Dette gælder for eksempel "kabler" (benævnt 56.21), der normalt ville hedde 56.20 (Jern og metal). For Gips er brugt koden 60.80. De manglende koder skal oprettes i Geoenvirons stamdata bibliotek for at Standat-filen kan indlæses. Kommunen kan kontakte Veksebo Miljørådgivning ApS for nærmere oplysninger.

Derudover er brugt en affaldstypekode 50 (bygge og anlægsaffald), der ikke er en standard ISAG-kode, samt erhvervskilde 80 (diverse erhverv) der er en samlekode. Begge koder skal oprettes i Geoenvirons stamdata bibliotek for at Standat-filen kan indlæses.

I Excelarket for modtagedata er ordningen hvori affaldet er indsamlet angivet som en talkode. Nedenfor er en beskrivelse af de brugte koder.

Beskrivelse	Kode
<b>Husholdninger</b>	
Dagrenovationsordning	1
Madaffaldsordning	2
Haveaffaldsordning	3
Aviser og ugeblade - kuber	5
Papir - boligselskaber mv.	306
Papir	311
Pap	312
Flasker og glas - Kuber	7
Flasker og glas	313
Storskraldsordning	9
Diverse storskrald m.v.	310
Diverse fra boligselskaber m.v.	309
Genbrugsstation	10
Elektronikaffaldsordning	18
Farligt affald - komm. indsamlet	302
Miljøskabe	335
<b>Erhverv</b>	
Anvisningsordning	301
Genbrugsstation	10
Farligt affald	45
Farligt affald - komm. indsamlet	303
Batterier	304
Fotokemikalier	334
Olie og Benzinudskillere	336
Have/park-affald	26
Klinisk risikoaffald	55
Slam fra renseanlæg	100
Slamsugerordning	337



**Tabel A: Fordeling af affald modtaget på genbrugsstationen 2009**

I dette bilag ses det, hvordan det affald, der er modtaget på genbrugsstationerne, er fordelt på erhvervmæssig kilde, affaldstype og behandlingsform. Den procentvise fordeling, som angives i dette bilag, er den samme som blev anvendt ved kortlægningen for 2006 og 2007. For 2009 er der rettet i nogle fordelinger der var tastet forkert, så der kan forekomme ændringer i nogle kommuner.

<b>Albertslund genbrugsstation</b>							
Fraktion	ISAG fraktion	Andel Husholdninger	Andel Erhverv	Andel Byggeanlæg	Affaldstype Husholdninger	Affaldstype Erhverv	Behandlingsform
Animalske og veg. fedtstoffer	01.00	100	0	0	24	24	4
Org. halogenholdige forbindels	02.00	100	0	0	24	24	4
Uorg. halogenfri forbindelser	03.00	100	0	0	24	24	4
Uorg. forbindelser	04.00	100	0	0	24	24	4
Andet farligt affald	05.00	100	0	0	24	24	4
Olieaffald	06.00	100	0	0	24	24	1
H2O maling	19.00	100	0	0	21	23	2
Småt brændbart	19.00	52	48	0	21	23	2
Stort brændbart	19.00	52	48	0	21	23	2
Springmadrasser og fjedermøbler	19.00	52	48	0	21	23	2
Deponi	23.00	61	39	0	21	23	3
Pap	50.01	52	48	0	26	26	1
Papir	50.01	52	48	0	1	23	1
Planglas	51.00	52	0	48	21	23	1
Flasker og emballageglas	51.00	52	48	0	26	26	1
Pe-folie	52.01	52	48	0	21	23	1
PE folie/dunke	52.01	52	48	0	21	23	1
Plastkofangere	52.03	52	48	0	21	23	1
Plasthavemøbler	52.03	52	48	0	21	23	1
PVC genanvendeligt	52.06	52	48	0	21	23	1
Stød og rødder	54.00	81	19	0	22	22	1
Haveaffald	54.00	81	19	0	22	22	1
Kabler	56.20	61	39	0	21	23	1
Jern og metal	56.20	61	39	0	21	23	1
Dæk	57.00	52	48	0	21	23	1
Beton	58.00	61	0	39	21	23	1
Mursten, tegl, gasbeton	59.00	61	0	39	21	23	1
Fyldplads	23.00	61	0	39	21	23	3
Gips	60.00	61	0	39	21	23	1
Asfalt	61.00	61	0	39	21	23	1
Jord	63.00	61	0	39	21	23	1
Andet genanvendeligt	64.00	52	48	0	21	23	1
Eternit	75.00	61	0	39	24	24	3
Batterier	77.00	100	0	0	24	24	4
Akkumulatorer	77.00	100	0	0	24	24	1
El-skrot	79.00	52	48	0	21	23	1
Kølemøbler	80.00	52	48	0	21	23	1

Note: 1. Fordelingen er baseret på det princip, at affald, der afleveres af en erhvervsvirksomhed på genbrugsstationen, er erhvervsaffald, selvom det hidrører fra f.eks. en helårsbolig. Der er taget udgangspunkt i data fra evaluering af fordelingsmodellen, dvs. erhvervsandel af de besøgende. Erhverv medbringer 2½ gang så meget forbrændingsegnet pr. læs, erhverv medbringer 2 gange så meget tungt affald, og 61 % af erhvervsaffaldet hidrører fra husholdninger. For genanvendelige fraktioner (bortset fra jern og metal inkl. kabler samt haveaffald inkl. stød og rødder) er anvendt samme fordeling mellem erhvervmæssige kilder som for forbrændingsegnet affald.

Affaldstype 1 = Dagrenovation, 21 = Storskrald, 22 = Haveaffald, 23 = Erhvervsaffald, 24 = Farligt affald, 26 = emballageaffald

Behandlingsform 1 = genanvendelse, 2 = forbrænding, 3 = deponi, 4 = special behandling

**Tabel B: Husholdningsaffald fordelt på modtageanlæg**

<b>Tabel B - Husholdningsaffald fordelt på modtageanlæg og fraktion</b>		
<b>Modtageanlæg</b>	<b>Fraktion</b>	<b>Mængde - ton</b>
A/S BØRGE KRISTIANSEN & SØN	Kabler - (Veksebo)	1
AVERHOFF & CO A/S	Bølgepap	186
	Aviser og blade	1.244
DAKA A.M.B.A.	Madaffald	5
DCR-Miljø	Elektriske og elektroniske produkter	23
Gadstrup Genbrugsplads	Grene, blade, græs mv.	97
	Andet bygge-/anlægsaffald	9
	Jord og sten	6
	Ren jord	33
GLOSTRUP PRODUKTHANDEL A/S	Jern og metal	193
H C CONTAINER SERVICE A/S	Planglas, herunder autoruder	33
I/S Av Miljø	Ikke - støvende asbest	12
	Andet ikke-forbrændingseget	59
I/S VESTFORBRÆNDING	Dagrenovation - (Veksebo)	8.519
	HHV - Hårde hvidevarer (Veksebo)	108
	Forbrændingseget	680
	Andet forbrændingseget	265
I/S Vestforbrænding Anlæg Nord	Andet forbrændingseget	176
	Gips	25
IMDEX A/S	Autogummi	6
KALLERUP GRUSGRAV A/S	Andet bygge-/anlægsaffald	24
	Ikke forbrændingseget	5
	Rent beton	38
	Rent, uglaseret tegl	72
	Ikke - støvende asbest	15
	Ren jord	92
	Andet ikke-forbrændingseget	63
KROGHS FLASKEGENBRUG A/S	Flasker og emballageglas	19
MARIUS PEDERSEN A/S	HHV - Hårde hvidevarer (Veksebo)	18
	PVC	4
	Elektriske og elektroniske produkter	117
MARIUS PEDERSEN A/S - Ganløse	Stød og rødder - (Veksebo)	9
Modtagestation Høje-Taastrup	Malingsaffald (Gråzone) - (Veksebo)	11
	Blyakkumulatorer - (Veksebo)	3
	Andet farligt affald	42
NORRECCO A/S	Jord og sten	285
Reiling Glasrecycling Danmark ApS	Flasker og emballageglas	402
RGS 90 - Grøften	Rent beton	62
	Andet forbrændingseget	32
	Asfalt	12
	Andet ikke-forbrændingseget	79
	Andet bygge-/anlægsaffald	314
	Grene, blade, græs mv.	11
	Springmadrasser - (Veksebo)	19
	Ikke forbrændingseget	27
	Træ	8
STENA JERN & METAL A/S	Jern og metal	84
	Jern og metal	27
STENA MILJØ A/S	Andre batterier	1
	Kviksølvaffald	1
STORE HEDE KOMPOSTCENTER A/S	Grene, blade, græs mv.	2.363
TRASBORG V/FRANK TRASBORG	Tøj og Sko - (Veksebo)	33
Ukendt	HHV - Hårde hvidevarer (Veksebo)	1
	Grene, blade, græs mv.	17
Ågesholm Genbrugs og Fyldplads	Andet forbrændingseget	5
	Rent beton	196
<b>Total</b>		<b>16.192</b>

**Tabel C: Affald via genbrugsstation fordelt på modtageanlæg**

<b>Tabel C - Affald indsamlet via genbrugsstation fordelt på modtageanlæg og fraktion</b>		
<b>Modtageanlæg</b>	<b>Fraktion</b>	<b>Mængde ton</b>
A/S BØRGE KRISTIANSEN & SØN	Kabler - (Veksebo)	2
AVERHOFF & CO A/S	Bølgepap	69
AVERHOFF & CO A/S	Aviser og blade	36
DCR-Miljø	Elektriske og elektroniske produkter	44
H C CONTAINER SERVICE A/S	Planglas, herunder autoruder	63
I/S Av Miljø	Andet ikke-forbrændingseget	97
I/S Av Miljø	Ikke - støvende asbest	19
I/S VESTFORBRÆNDING	Andet forbrændingseget	510
I/S Vestforbrænding Anlæg Nord	Andet forbrændingseget	338
I/S Vestforbrænding Anlæg Nord	Gips	41
IMDEX A/S	Autogummi	11
KALLERUP GRUSGRAV A/S	Ikke - støvende asbest	25
KALLERUP GRUSGRAV A/S	Andet ikke-forbrændingseget	104
KALLERUP GRUSGRAV A/S	Rent, uglaseret tegl	98
KROGHS FLASKEGENBRUG A/S	Flasker og emballageglas	15
MARIUS PEDERSEN A/S	HHV - Hårde hvidevarer (Veksebo)	34
MARIUS PEDERSEN A/S	PVC	7
MARIUS PEDERSEN A/S - Ganløse	Stød og rødde - (Veksebo)	11
Modtagestation Høje-Taastrup	Malingsaffald (Gråzone) - (Veksebo)	11
Modtagestation Høje-Taastrup	Andet farligt affald	11
Modtagestation Høje-Taastrup	Blyakkumulatorer - (Veksebo)	3
NORRECCO A/S	Jord og sten	467
RGS 90 - Grøften	Andet ikke-forbrændingseget	129
RGS 90 - Grøften	Springmadrasser - (Veksebo)	37
STENA JERN & METAL A/S	Jern og metal	138
STENA MILJØ A/S	Andre batterier	1
STENA MILJØ A/S	Kviksølvaaffald	1
STORE HEDE KOMPOSTCENTER A/S	Grene, blade, græs mv.	592
Ågesholm Genbrugs og Fyldplads	Rent beton	321
<b>Total</b>		<b>3.238</b>

**Tabel D: Mængden af husholdningsaffald pr. husstand alle kommuner**

Kommune	Mængde i kg pr. husstand							Husholdningsaffald i alt
	Dagrenovation, restaffald	Dagrenovation, bioaffald	Papir	Glas	Pap	Storskrald	Haveaffald	
Albertslund	691	0,4	101	34	15	263	202	<b>1.306</b>
Ballerup	474	-	93	27	1,4	297	253	<b>1.144</b>
Brøndby	485	-	119	29	13	659	204	<b>1.509</b>
Egedal	477	160	77	26	20	889	399	<b>2.048</b>
Frederikssund	490	161	95	28	16	648	337	<b>1.774</b>
Furesø	598	-	75	45	10	477	292	<b>1.495</b>
Gentofte	529	-	111	34	4	438	384	<b>1.500</b>
Gladsaxe	578	-	78	32	5	403	299	<b>1.395</b>
Glostrup	513	-	89	25	11	397	256	<b>1.291</b>
Gribskov	853	201	75	31	20	874	535	<b>2.590</b>
Halsnæs	674	56	66	9	17	669	512	<b>2.003</b>
Herlev	506	-	72	41	16	900	293	<b>1.827</b>
Hillerød	590	5	132	32	1,4	190	173	<b>1.123</b>
Høje-Taastrup	593	0,2	120	32	9	513	249	<b>1.517</b>
Ishøj	784	-	92	22	9	264	76	<b>1.247</b>
Lyngby-Taarbæk	562	-	82	39	9	330	225	<b>1.247</b>
Rødovre	523	-	86	30	9	568	219	<b>1.436</b>
Vallensbæk	690	-	65	21	10	441	261	<b>1.487</b>
<b>Hele VF</b>	<b>575</b>	<b>25</b>	<b>94</b>	<b>31</b>	<b>9</b>	<b>500</b>	<b>294</b>	<b>1.529</b>

Der er markeret i tabellen med rød og grøn farve hvilken kommune der er "bedst". For de genanvendelige fraktioner er den højeste mængde markeret grøn og den laveste rød. For restfraktioner og storskrald er den højeste markeret rød.

Den store mængde bioaffald i Gribskov kommune skyldes, at der kun ses på mængden pr. husstand, for de husstande, der har en bioaffaldsordning. For de resterende kommuner er det mængden pr. husstand fordelt over samtlige husstande i kommunen.

**Tabel E: Mængden af husholdningsaffald pr. indbygger alle kommuner**

Kommune	Mængde i kg pr. indbygger							Husholdningsaffald i alt
	Dagrenovation, restaffald	Dagrenovation, bioaffald	Papir	Glas	Pap	Storskrald	Haveaffald	
Albertslund	307	0,2	45	15	7	117	90	581
Ballerup	219		43	12	0,7	137	117	528
Brøndby	225		55	13	6	305	94	698
Egedal	186	63	30	10	8	348	156	801
Frederikssund	209	69	41	12	7	276	147	759
Furesø	252		32	19	4	201	123	631
Gentofte	238		50	15	2	197	173	675
Gladsaxe	274	0	37	15	3	191	142	662
Glostrup	258		45	13	5	200	129	649
Gribskov	359		31	13	9	368	225	1.004
Halsnæs	298	25	29	4	7	296	227	887
Herlev	240		34	19	7	427	139	866
Hillerød	250	2	56	13	0,6	80	73	476
Høje-Taastrup	261	0,1	53	14	4	226	110	667
Ishøj	337		39	9	4	113	33	536
Lyngby-Taarbæk	279		41	19	2	164	111	615
Rødovre	256		42	15	5	278	107	703
Vallensbæk	293		57	9	4	187	111	661
<b>Hele VF</b>	<b>259</b>	<b>11</b>	<b>42</b>	<b>14</b>	<b>4</b>	<b>225</b>	<b>132</b>	<b>687</b>

Der er markeret i tabellen med rød og grøn farve hvilken kommune der er "bedst". For samtlige fraktioner er den højeste mængde markeret grøn og den laveste rød.