



Albertslund Kommune



Naturplan 2009 – en ny naturplan for Albertslund Kommune.

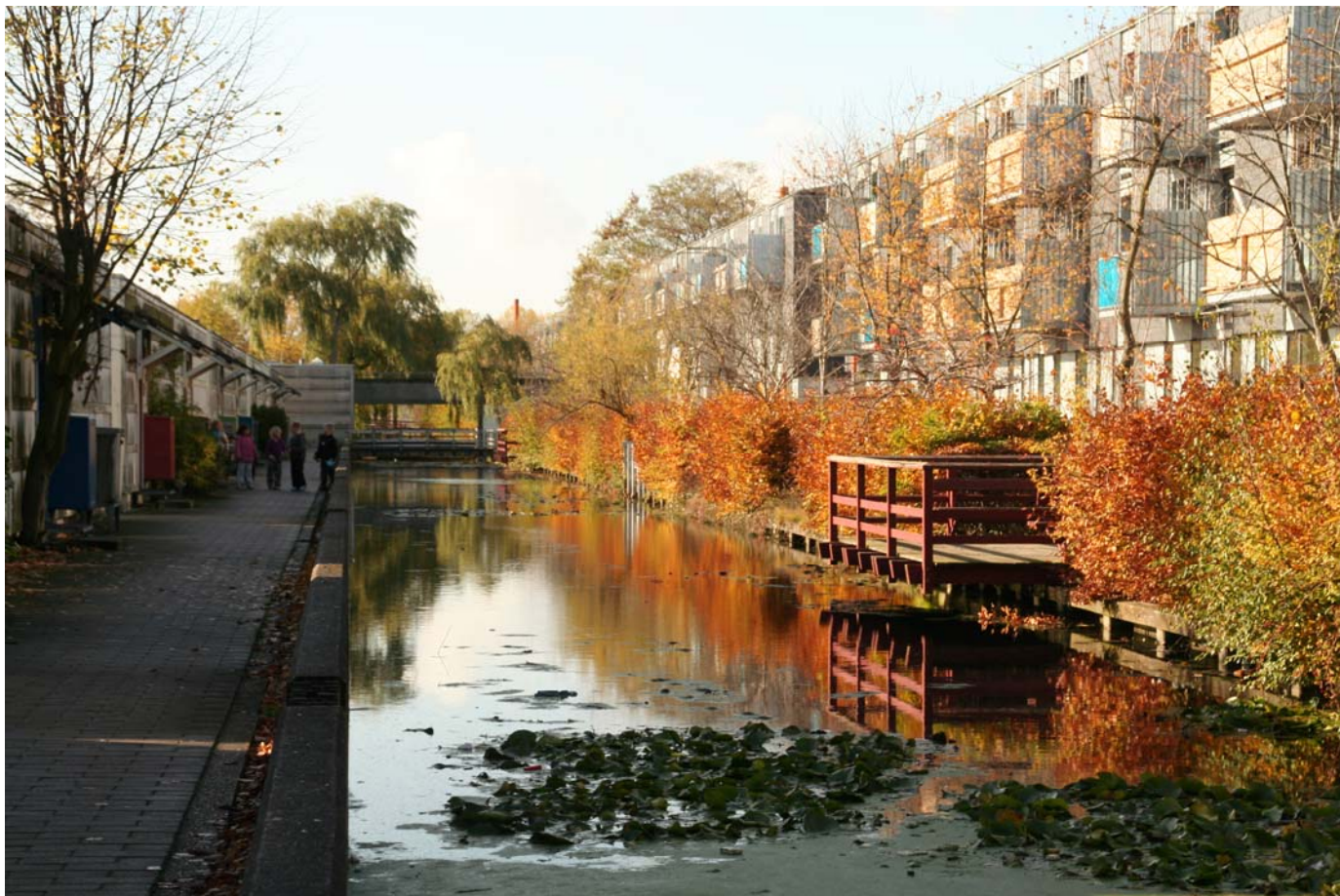
Del 1: Beskyttelse og Benyttelse.

Miljø- og Teknikforvaltningen

Albertslund Kommune
Nordmarks Allé
2620 Albertslund

www.albertslund.dk
mtf@albertslund.dk

T 43 68 68 68
F 43 68 69 28



Udgivet af
Oplag
Design

Naturplan 2009 – en ny naturplan for Albertslund Kommune	4
Planens opbygning.....	4
Planens opfølgning	4
Hovedmålsætninger	4
Beskyttelse	5
Benyttelse	5
Baggrundsafsnit:	6
Agenda 21	6
Albertslundstrategien	6
Kommunalreformen.....	6
Green Cities	6
Vestegnssamarbejdet	7
Udover kommunegrænsen	7
Kommuneplanen	7
Vand- og Naturplaner.....	8
Planens tilblivelse og samarbejdet med Naturgruppen	8
Status - hvordan har naturen det i dag?	8
Hovedafsnit 1: Beskyttelse	10
Natur.....	10
Landskab - Landskabelige interesseområder	10
Ådalslandskabet	10
Skovlandskabet	10
Bylandskabet	11
Naturnet og kerneområder (Grøn og blå struktur)	11
Byparker og bynatur - naturen i byen og naturen i haven	11
Status for flora, fauna, naturtyper.....	12
Enge	12
Moser.....	12
Overdrev	12
Søer og vandhuller	12
Vandløb	12
Klima og vand - Det bæredygtige vandkredsløb.....	13
Status og udviklingstendenser for regnvand	13
Mål for regnvandshåndteringen.....	13
Recipienter	13
Store Vejleå	14
Harrestrup Å	14
De bynære regnvandsbassiner	14
Stoffjernelse.....	15
Rekreativt element.....	15
Status og udviklingstendenser for grundvand	15
Kulturhistoriske interesser.....	16
Landskabskulturhistoriske værdier	16
Jordbrugsinteresser.....	16
Landbrug	16
Skovbrug	16
Hovedafsnit 2: Benyttelse	18
Tilgængelighed - stinet og adgangsforhold.....	18
Rekreation – natur og sundhed.....	18
Motion og sport – uorganiseret og organiseret friluftsliv	19
Natur- og landskabsoplevelse.....	20
Kulturhistorie og kulturhistoriske værdier	21
Noter og ordforklaring	22

Naturplan 2009 – en ny naturplan for Albertslund Kommune

Naturplan 2009 tager afsæt i den eksisterende plan fra 1999. Der er tale om en ny plan, da mange - især administrative og lovgivningsmæssige - betingelser har ændret sig siden den første naturplan. Der er også gennemført eller igangsat mange nye tiltag siden 1999. Det har derfor ikke været tilstrækkeligt at "nøjes" med at opdatere planens kapitler. Den nye plan får derfor en anderledes opbygning.

I Naturplan 1999 hedder det, at "Det primære mål med Naturplanen er at skabe flere udfoldelses- og oplevelsesmuligheder i naturen for borgerne. Derudover lægges vægt på et rent miljø og mangfoldighed i natur og landskab.". Dette mål med naturplanen gælder stadig, blot er det i den mellemliggende tid formuleret mere præcist.

Planens opbygning

Naturplanen er opbygget i fem afsnit, hvor de indledende og afsluttende afsnit er mere overordnede og generelle, mens hovedafsnit 1 *Beskyttelse* og hovedafsnit 2 *Benyttelse* giver en status over situationen lige nu og samtidig peger på tiltag, der kan lade sig gøre forholdsvis enkelt og hurtigt, samt mere langsigtede tiltag, der er mere omfattende både i tid og i ressourcer.

Endelig er der et hovedafsnit 3: Handleplan, som sætter overordnede mål for, hvordan landskaber, naturområder og naturtyper og byens grønne områder skal udvikles. Handleplanen færdiggøres i efteråret 2009 med konkrete beskrivelser for de enkelte områder samt en tidsplan for, hvordan beskrivelserne i løbet af 2010 kan omsættes til egentlige driftsplaner omfattende plejebeskrivelser, målopfølgning og målemetoder.

Endelig er der en bilagsdel, som angiver, hvor relevante planer, dokumenter, registreringer og statusrapporter m.v. kan findes. På sigt er det hensigten, at alt kan være tilgængeligt fra kommunens hjemmeside i form af et egentligt naturplanarkiv, som også dannede baggrund for den første naturplan. Bilagsdelen indeholder således ikke trykte bilag.

Planens opfølgning

I de enkelte hovedafsnit i naturplanen er delmålsætningerne gjort mere konkrete. I det afsluttende afsnit er der gjort nogle tanker om, hvordan der kan følges op på, om tiltag og handlinger med henblik på at opfylde delmålsætningerne, har båret frugt og ført til det ønskede resultat. En væsentlig tilføjelse i den nye naturplan er således, at der lægges vægt på målopfølgning og måling: Kan det for eksempel konstateres, at bestemte dyr og planter får det bedre, eller at mere formidling fører til mere benyttelse og større værdsættelse hos borgere og brugere.

I Naturplan 1999 hedder det, at "Naturplanen er udarbejdet som en dynamisk plan. Den påtænkes revideret hvert 4. år i takt med, at nye data for de forskellige områder indsamles. Der kan herefter opstilles nye mål for naturområderne.". Den nye Naturplan 2009 vil blive revideret forud for kommuneplanen hvert fjerde år. Handlingerne for at opnå målene, vil dog blive justeret løbende i forhold til hvordan de virker i overfor de stillede mål. Naturplanen betragtes dermed fortsat som en dynamisk plan, der kan revideres efterhånden som ny viden og nye data skaffes til veje, delmål opfyldes eller erfaringen viser, at noget skulle have været gjort anderledes.

Hovedmålsætninger

Naturplan 2009 har to hovedmålsætninger:

Beskyttelse – at give naturen mulighed for at overleve og udvikle sig.

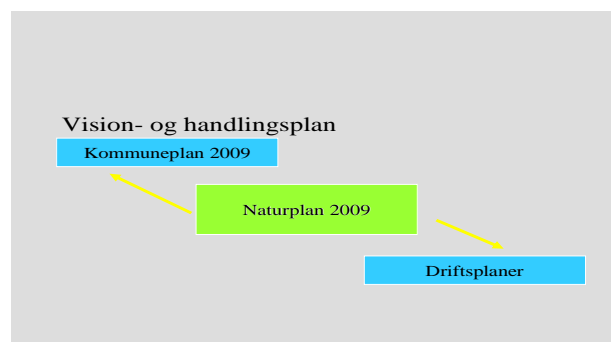
Benyttelse – at give borgerne mulighed for at opleve og udfolde sig.

De to hovedmålsætninger skal opfattes som ligeværdige, blot er der en indbygget logik i rækkefølgen, således at beskyttelse må gå forud for benyttelse, for er der ingen natur, falder grundlaget for oplevelse og udfoldelse væk.

I forslaget til den kommende kommuneplan står om Naturplanen, at den "skal give rammerne for udarbejdelse af detaljerede landskabsplaner med lokale naturnetværk som supplement til de regionale kerneområder og spredningskorridorer. Samtidig skal de danne rammen for kommunens drift af områderne."

Et af strategiemærkerne i Albertslundstrategien er *Natur i nærheden*, og her hedder det, at "Naturplanen er i forhold hertil et centralt styringsdokument med mål for, hvordan byens grønne områder, parker og Vestskoven udnyttes, plejes og bevares."

Naturplanen bliver dermed et mere detaljeret supplement til kommuneplanens afsnit om natur og grønne områder og samtidig det overordnede styringsdokument for, hvilke mål der er med drift og naturpleje og for, hvordan driften af byens grønne områder og naturområder skal beskrives.



Naturplanens forhold til Kommuneplan og Driftsplaner

Beskyttelse

Naturen er under pres, og flere plante- og dyrearter og deres levesteder er i tilbagegang. Nogle arter er endda forsvundet. Situationen er den, at naturområderne er for små, der er for få af dem, og kvaliteten er for ringe. Naturområderne ligger for langt fra hinanden, så dyr og planter har svært ved at sprede sig. Klimaændringerne vil også få indflydelse på den natur vi omgiver os med. Klimaforandringer vil kunne betyde perioder med mere vand fra oven og længere perioder med tørke.

I Albertslund vil vi have mere og bedre natur. Vi vil fortsætte arbejdet med at gøre en ekstra indsats for naturen og sikre en bæredygtig udvikling. Vi vil derfor give naturen bedre rammer for at kunne udvikle sig og derigennem forbedre livsbetingelser for et mangfoldigt og naturligt forekommende dyre- og planteliv, så vi nu og i fremtiden sikres bedre og mere varierede naturoplevelser.

Derfor vil vi med naturplanen arbejde med en række delmålsætninger for:

- At sikre en mere robust natur gennem langsigtet og helhedsorienteret planlægning.
- At sikre stor artsdiversitet gennem en mosaik af forskellige naturtyper, og skabe fremgang i biodiversitet i stedet for tilbagegang.
- At sikre og udvikle kommunens eksisterende naturområder bla. gennem naturpleje/drift og naturgenopretning.
- At skabe sammenhængende og om muligt større naturområder.
- At sikre levevilkår og levesteder for (hjemmehørende) ansvarsarter indenfor flora og fauna.
- At videreudvikle den grønne og den blå struktur og de grønne og de blå elementer i og udenfor byen.

Disse delmålsætninger understøtter Albertslundstrategiens målsætning om beskyttelse.



Kanalen – regnvandsbassin i bymiljøet og en del af en blå struktur.

Benyttelse

Natur og grønne områder har en meget vigtig funktion for vores velbefindende, sundhed og livskvalitet.

Det at bo tæt på grønne områder med let adgang giver gode rammer for et sundt og aktivt liv året rundt. En af kommunens store kvaliteter er de mange grønne områder i og uden for byen, der giver gode muligheder for naturoplevelser og rekreative udfoldelser.

I Albertslund vil vi have let adgang til oplevelsesrige og fredfyldte landskaber og grønne områder. Vi vil derfor bygge videre på vores grønne struktur og skabe endnu bedre rammer for at vi kan komme ud i og bevæge os i grønne omgivelser. Vi vil give borgerne adgang til bedre og mere varierede udfoldelses- og oplevelsesmuligheder, under bæredygtigt hensyn til naturværdierne.

Derfor vil vi med naturplanen arbejde med en række delmålsætninger for:

- At understøtte borgernes brug af de rekreative områder ved at sikre og udbygge en let adgang til natur og grønne områder.
- At sikre nærhed og tilgængelighed til natur og oplevelser for kommunens borgere og besøgende.
- At udbygge den grønne og den blå struktur og skabe endnu bedre rammer for at komme ud i, bevæge sig i og benytte grønne omgivelser og herigennem få gode natur- og friluftoplevelser.
- At sørge for mere formidling af kommunens naturværdier, kulturhistorie og landskaber.
- At borgerne forstår og oplever naturen som noget positivt, som den enkelte vil tage vare på og sikre til glæde og gavn for kommende generationer.
- At fastholde og udbygge samarbejdet med eksterne parter, herunder interesseorganisationer, grundejere og lodsejere, Vestegnssamarbejdets kommuner og andre nabokommuner, de øvrige Green Cities, videntcentre og institutioner mfl.

Disse delmålsætninger understøtter Albertslundstrategiens målsætninger om benyttelse og en grøn profil.



Benyttelse: Overnatningsplads i skoven.

Baggrundsafsnit:

Agenda 21

Naturplanens udgangspunkt i 1999 var Agenda 21. Det er det fortsat, idet Agenda 21 er grundlag for hele miljøindsatsen i Albertslund Kommune. I *Agenda 21 Handlingsplan 2008/2009: Fra ord til handling i Albertslund* står blandt andet om revidering af første generations naturplanen, at den nye naturplan vil tage udgangspunkt i den eksisterende samt de nye lovkrav. Resultatet skal blive en naturplan, "der tager højde for naturen som levested for dyre- og plantearter og landskabets kulturspor, og være et sted, hvor mennesker har mulighed for at lege, motionere og slappe af."

Albertslundstrategien

Med *Albertslundstrategien – En strategi for kommunens udvikling 2008-2012*, hvor Agenda 21 strategi og kommuneplanstrategi er tænkt og skrevet sammen, er defineret en række strategiemner, hvor "Natur i nærheden" er et af emnerne, og Naturplanen er i forhold hertil et centralt styringsdokument med "Mål for, hvordan byens grønne områder, parker og Vestskoven udnyttes, plejes og bevares."

Hvor det tidligere, i *Agenda 21 – Status 1996*, som delformål med udarbejdelse af en naturplan hed, "at opstille forslag til, hvordan naturen kan bevares, styrkes, udbygges og bruges", er overskrifterne i dag *Beskyttelse og benyttelse* og *En grøn profil*. Der er under disse overskrifter formuleret fem målsætninger i Albertslundstrategien:

Beskyttelse og benyttelse

- Vi vil udvikle livsbetingelserne for de naturligt forekommende vilde dyr og planter. Herved øger vi naturens biologiske mangfoldighed.
- Vi vil drive kommunens skov- og naturarealer med udgangspunkt i naturens egne udviklingsmuligheder.
- Vi vil gennem formidling og oplevelsesmuligheder øge den enkeltes mulighed for at opleve, forstå og føle ansvar for natur, landskab, miljø og kulturhistorie.



St. Vejleådal ved åens udspring.

En grøn profil

- Vi vil være kendt for vores grønne områder både indadtil og udadtil.
- Vi vil understøtte skolers og daginstitutioners brug af naturen som led i daglig læring og bevægelse og overveje udpegnings af daginstitutioner med naturprofil eller idrætsprofil.



Benyttelse: Paddejagt og ridning i Vestskoven

Disse målsætninger er retningsgivende for Naturplan 2009 og rækker også udover 2012, hvor Albertslundstrategien skal revideres.

Kommunalreformen

Siden den første naturplan er der foretaget en kommunalreform, hvor kommunerne er kommet tættere på den del af naturforvaltningen, som tidligere blev varetaget af amterne. Kommunerne har fået overdraget den direkte administration af en række love med betydning for natur- og miljøområdet: Naturbeskyttelsesloven, Miljømålsloven, Vandløbsloven, Vandforsyningsloven, Miljøbeskyttelsesloven, Museumsloven.

Green Cities

Siden den første naturplan har Albertslund engageret sig i Green Cities samarbejdet – det tidligere Dogme 2000-samarbejde – hvor flere og flere kommuner deltager. Idéen med Green Cities samarbejdet er, ud fra en vision om et miljømæssigt bæredygtigt samfund, at gøre en ekstra indsats for miljøet, at gøre en indsats, som rækker videre end eksisterende lovkrav, og der er defineret bæredygtighedsområder: *Forankring og Natur*.

Til *Forankring* er knyttet en vision om, at borgere, virksomheder og det offentlige handler miljøbevidst og engagerer sig aktivt i en miljømæssigt bæredygtig udvikling. Tilsvarende er der til *Natur* knyttet en vision om, at der er rige og varierede muligheder for oplevelser i naturen, og at naturen plejes efter økologiske principper og har en høj biologisk mangfoldighed. I forlængelse heraf er opstillet fire mål:

- Vi vil inden 2010 stoppe tabet af biologisk mangfoldighed og vi vil frem mod 2015 øge antallet af prioriterede arter.
- Vi vil dyrke og drive kommunale landbrugsarealer efter økologiske principper.
- Vi vil ikke anvende pesticider på kommunale arealer, og vi vil gøre en målrettet indsats for, at borgere og virksomheder og landbrug ikke bruger pesticider.
- Vi vil iværksætte og understøtte borgerrettede aktiviteter og sikre samarbejde med borgerne.

Vestegnssamarbejdet

Endvidere deltager Albertslund i Vestegnssamarbejdet med Høje-Taastrup, Ishøj, Vallensbæk, Brøndby, Glostrup, Hvidovre og Rødovre kommuner, som har formuleret fælles visioner og målsætninger for Vestegnens udvikling og fremtid. For det åbne land gælder som målsætning, at der sikres store, sammenhængende og varierede landskaber med mulighed for unikke friluftaktiviteter samt kultur- og naturoplevelser, blandt andet ved, at

- Landskaberne skal forvaltes og udvikles efter bæredygtige principper og med balance mellem beskyttelse og benyttelse.
- Fremme kulturelle friluftaktiviteter, mulighed for motion og naturoplevelser i sammenhæng med oplevelsesøkonomien.
- Planlægningen af kommende, større infrastruktur sker med optimale miljømæssige løsninger og høj kvalitet i den landskabelige indpasning og udformning.
- Fokus på de eksisterende grønne kiler og ringe.

Udover kommunegrænsen

Den nye naturplan kommer derfor til at række ud over kommunegrænsen i større omfang end den første lagde op til. Natur- og landskabsforvaltning skal nødvendigvis ses i en større sammenhæng og kan ikke længere begrænses af en administrativ grænse som kommunegrænsen. På den baggrund vil det være naturligt med et tættere og struktureret samarbejde om natur- og landskabsforvaltning i regi af Vestegnssamarbejdet.

Et eksempel på det tværkommunale samarbejde er *Visions- og handleplan for Store Vejleådal* fra 2007, som de fire kommuner Albertslund, Høje-Taastrup, Vallensbæk og Ishøj, der er fælles om Store Vejleå, har udarbejdet i fællesskab. En tilsvarende plan er udarbejdet for Harrestrup Ådal.



St. Vejleådal - våde enge ved Egelundsparken.

Tilsvarende er der fælles initiativer om bekæmpelse af Kæmpe-Bjørneklo med etablering af folde til dyrehold på tværs af kommunegrænsen til Høje-Taastrup, og den nyligt udarbejdede indsatsplan til bekæmpelse af Kæmpe-Bjørneklo ligger i målsætning tæt op ad nabokommunernes. Endvidere har Vestegnskommunerne samarbejdet om at "oversætte" de statslige krav til kommuneplanen, Regionplan 2005s og den regionale udviklingsplans målsætninger for naturområdet. Endelig arbejder Albertslund sammen med de øvrige kommuner i Vestegnssamarbejdet om indføring af kvalitetssikringssystem for sagsbehandling på natur- og miljøområdet.

Kommuneplanen

Krav og målsætninger til natur- og miljøområder er indskrevet i kommuneplanen, og skal bortset fra enkelte af de statslige krav ikke gentages her.

I forbindelse med kommunalreformen og overdragelse af naturforvaltningsopgaven til kommunerne er der fra staten formuleret en række krav til kommuneplanerne. For naturbeskyttelse er det værd at fremhæve:

- At den sammenfattende kommuneplan bliver et væsentligt grundlag i de kommende års naturforvaltning.
- At kommunerne sikrer balance mellem benyttelse og beskyttelse af naturen og landskabet.
- At fremme integrationen af naturbeskyttelsen i andre aktiviteter ved at opstille klare og entydige naturmål, som kan danne grundlag for en debat mellem borgere og myndigheder, og som kan gøre det muligt for begge parter at indbygge naturmålene i deres aktiviteter og bidrage til en flersidig arealanvendelse.
- At arealer med potentielle naturkvaliteter identificeres med henblik på at kunne prioritere en eventuel gradvis retablering til naturområder og en forbedret sammenhæng mellem naturområder samt etablering af større sammenhængende naturområder.

Regionplan 2005

I Regionplan 2005 har Hovedstadens Udviklingsråd (HUR) formuleret følgende mål for naturbeskyttelsen:

- At beskytte, styrke og pleje områder, der rummer væsentlige værdier knyttet til landskab, geologi, kulturhistorie, kerneområder og spredningskorridorer for planter og dyr og lavbundsarealer i det åbne land.
- At beskyttelse af områderne skal bidrage til en bæredygtig udvikling til gavn for regionens naturgrundlag og for befolkningens oplevelsesmuligheder og for forskning og undervisning.

I den regionale udviklingsplan lægges der vægt på, at der skal ske en øgning af grønne og blå områder og ikke mindst, at tilgængeligheden til disse rekreative områder skal udbygges.

HUR begrundet målet om beskyttelse med, at det er "for naturens skyld, for at give os selv oplevelsesmuligheder nu og i fremtiden, for at fastholde regionen som et attraktivt sted at bo og besøge, samt for at give mulighed for fremtidig forskning og dermed for at forstå det sted, vi bor, dets identitet og historie. Rigdom og kvalitet i natur og landskab er afgørende for Hovedstadsregionens tiltrækningskraft i konkurrencen med andre storbyregioner."

Den kommende kommuneplan rummer med henblik herpå et skitseforslag til, hvordan der kan skabes en mere sammenhængende grøn – og i et vist omfang blå – struktur i Albertslund.

Vand- og Naturplaner

Et særligt område, som skal omfattes af både kommuneplan og naturplan, er vandområdet, hvor det i EU er besluttet, at der skal gøres en indsats for at sikre og forbedre natur- og miljøtilstanden i Europa. I Danmark er Miljøministeriets Miljøcentre derfor i færd med at udarbejde Sektorplaner for vand, natur og kultur, hvor vandplanerne skal sikre "en god økologisk tilstand for grundvand, vandløb, søer og fjorde".

Vandplanerne forventes færdige i 2009 og skal sikre, at "søer, vandløb, kystvande og grundvandsforekomster generelt opfylder miljømålet god økologisk tilstand inden 2015". Den nødvendige indsats for at opfylde målet skal efter hensigten være igangsat inden 2012. Forude ligger således nogle opgaver på natur- og miljøområdet, som endnu ikke er kendt, men hvor Albertslund sammen med de tre andre "Store Vejleå-kommuner" allerede har bidraget ved at sende *Visions- og handleplan for Store Vejleå-dalen* til Miljøcenter Roskilde. Det vurderes derfor som forholdsvis enkelt, når de statslige planer foreligger, at indarbejde dem i naturplanen for Albertslund.

Omkring Naturplan 2009 for Albertslund Kommune er der således mange interessenter med indflydelse

på planens indhold. Imidlertid er det ikke anderledes end, at mange målsætninger og målformuleringer ligger tæt op ad hinanden, og Naturplan 2009 giver mulighed for at "samle op" på de mange forskelligt formulerede målsætninger og gøre dem mere handlingsorienterede.

Albertslundstrategiens målsætninger for Natur i nærheden: Beskyttelse og benyttelse kan betragtes som dækkende for de mange forskelligt formulerede målsætninger fra blandt andet kommunens engagement i Green Cities, Vestegnssamarbejdet m.v.

Planens tilblivelse og samarbejdet med Naturgruppen

Naturplan 2009 er blevet til i et samarbejde mellem forvaltningen og Naturgruppens engagerede medlemmer, hvor Naturgruppen har haft rollen som dels følgegruppe, dels en vidende og engageret samarbejdspartner for forvaltningen.

Naturgruppen er etableret af kommunalbestyrelsen for at sikre, at lokale naturinteresser er tilgodeset og for at kunne medvirke til at sætte dagsordenen for kommunens Agenda-arbejde.

Naturgruppen er sammensat af repræsentanter for lokale naturorganisationer og andre med interesse for natur. I gruppen er repræsenteret Danmarks Naturfredningsforening, Grønne Familier i Albertslund, Natur og Ungdom, Albertslund Sportsfiskerklub, Fri-luftsrådet, Skov- og Naturstyrelsen (Vestskoven), Brugergruppen, Albertslund Kogræsser- og Naturplejeselskab samt St. Vejle Å Kogræsserforening.

Naturgruppen har været medvirkende til formulering af hoved- og delmålsætninger og har godkendt forvaltningens forslag til opbygning af naturplanen. Naturgruppen har generelt bidraget til indholdet i naturplanen, blandt andet ved en workshop afholdt i 2008, og ved at bidrage med synspunkter, viden og kommentarer til forvaltningens forslag. Endelig har Naturgruppen i juni 2009 haft mulighed for at komme med bemærkninger, inden forslaget til Naturplan 2009 blev behandlet af Kommunalbestyrelsen.

I det videre arbejde med færdiggørelse af Handleplanen fortsættes samarbejdet med naturgruppen.

Status - hvordan har naturen det i dag?

Budskabet i de statusrapporter og redegørelser, som er udarbejdet i et lands- eller regionalt perspektiv, er at det ikke står godt til.

"... naturområderne, er blevet for få, for opsplittede og der mangler kontinuitet. Naturen lider helt generelt under den meget intensive arealanvendelse. Samtidigt mangler der afgræsning af de enge og overdrev, som tidligere var en mere naturlig del af kulturlandskabet, så omkring 40 % er under tilgroning og arter forsvinder. ... Klimaforandringer påvirker også naturen, og der er problemer med, at una-

turlige, invasive arter spredes og fortrænger oprindelige arter på deres vej. En tredjedel af de vilde danske plantearter er på vej til at forsvinde.”

(Regeringens naturpolitiske redegørelse 2006, Miljøministeriet)

”... Vilde planter og dyr er først og fremmest sårbare over for, at deres levesteder forsvinder eller ændres, så livsvilkårene forringes. ... Naturtyper som enge og overdrev og de planter og dyr, der lever der, er gået meget tilbage, og de tilbageværende, tidligere græsningsarealer er sårbare både over for intensiv dyrkning og over for det faldende kreaturhold, som betyder, at arealerne ligger ubenyttet hen og gror til. En del af de allerede beskyttede eller fredede naturtyper og arealer risikerer at gro til og miste deres naturmæssige værdi, med mindre der foretages naturpleje.”

”Tilbagegangen i natur, både i areal og i kvalitet, har forringet dyre- og plantelivet og gjort befolkningens oplevelse af natur og landskab fattigere. ... De kulturhistoriske værdier, især Hovedstadsregionens landsbyer og de tilknyttede landskabelige værdier, er udsat for pres fra bosætning og byvækst.”

(Regionplan 2005, HUR, kap. 4.1 Landskabs-, natur- og kulturværdier i det åbne land)

Helt så slemt er det imidlertid ikke i Albertslund, selvom der fortsat er meget der kan gøres for at forbedre naturens vilkår også i Albertslund.



Dexterkvæg som naturplejere i St. Vejleådal.

Af større tiltag for at imødegå forringelsen af naturområderne siden den første naturplan kan nævnes etablering af våde enge i St. Vejleådal ved Egelundsparken, oprensning af søer og regnvandsbassiner, anlæg af stendige i Kongsholmparken, ændret græspleje af hensyn til orkidéer, registrering af § 3-naturtyper og registrering af padder som grundlag for naturforvaltning, etablering af Naturcenter Herstedhøje i et samarbejde med andre kommuner med henblik på en øget naturformidling, systematisk bekæmpelse af i første omgang Kæmpe-Bjørneklo og vedtagelse af en handlingsplan samt ikke mindst fortsat hvert år udbygning af folde og dyrehold til naturpleje af eng- og græsarealer i St. Vejleådal.



Eftersøgning af padder ved Vestskoven.

Mange tiltag er hjulpet godt på vej af, at kommunen er grundejer af mange af naturarealerne, og af at flere af disse er fredet. Derved er områderne beskyttet mod for eksempel byudvikling.

Hovedafsnit 1: Beskyttelse

Natur

Natursyn (Naturpolitisk vision)

Hvad er natur – Forståelsen af begrebet "natur" er stærkt knyttet til de i gennem tiderne gældende kulturopfattelser. Der kan derfor med rette stilles spørgsmål om hvad det er for en natur vi har i kommunen og hvad det er for landskabs- og naturtyper som vi ønsker at fremme.

Landskabet vil uden kulturpåvirkning udvikle sig til blandet skov med de variationer som vand, jordbunds- og klimaforhold giver.

"Naturen" i Albertslund er kort sagt et produkt af menneskelige aktiviteter igennem mange tusind år. Fra jæger og samler kulturens svage påvirkning over jordbrug, industrialiseringen og byudviklingens kraftige påvirkning af landskabet på Vestegnen og dermed kommunens plante- og dyreliv.

De forskellige kulturpåvirkninger har således skabt de naturtyper som i dag findes i kommunen. Mange af naturtypernes overlevelse afhænger af, at kulturpåvirkningen ikke ophører eller at denne genoptages.

Med udgangspunkt i erkendelsen af at der ikke findes upåvirket natur i kommunen er følgende langsigtede naturpolitiske vision for udviklingen af kommunens landskaber og naturelementer besluttet:

Vi vil på lang sigt sikre fremtidige generationer af borgere i Albertslund Kommune sammenhængende landskaber og natur med stor biodiversitet og plads til udvikling og oplevelse, inden for de rammer som lokal geologi og klima rummer mulighed for.

Vi vil derfor, i samarbejde borgere og brugere samt nabokommunerne, arbejde for at visionen udmøntes i følgende delmålsætninger. Vi vil:

- Fastholde og udvikle kommunens eksisterende sammenhængende landskaber og grønne områder
- Sikre og udvikle kommunens eksisterende naturværdier gennem naturovervågning, genopretning og pleje
- Vende tilbagegang i biodiversitet til fremgang
- Sikre tilgængelighed og nærhed til landskab og natur for kommunens borgere og brugere
- Formidle kendskab til kommunens landskaber, dyr og planter samt kulturhistorie
- Fastholde og udbygge samarbejdet med eksterne partnere, skov- og jordbrug, videncentre og Green Cities samarbejdet.

Landskab - Landskabelige interesseområder

Landskabet i Vestegnen og dermed også Albertslund Kommune er geologisk set en smeltevandsslet-

te som i tidligere tider blev kaldet Hedeboegnen. Egnen har langt op i nyere tid været en intensivt opdyrket skovløs slette. Albertslund Kommune ligger i den nordlige del af denne slette, som strækker sig mellem København, Roskilde og Køge og grænser op til israndslinien, der løber i en linje fra København til Frederikssund. Denne israndslinie markerer også overgangen fra hedens moræneslette til skovhøjlandets dødislandskab i Nordsjælland.

Hedeboegnen er geologisk en jævnt afslebet kalkoverflade med ringe moræneaflejringer fra 1 til 15 meters tykkelse. Aflejringerne i form af ler, sand og grus er sket jævnt og hurtigt, da afsmeltningen af den sidste gletschers smeltevand kun i ringe grad har sat spor i morænefladen. Hedeboegnen er således karakteristisk ved store bløde terrænformer med få naturlige søer. Vandafstrømningen fra området sker via brede ådale med udstrakte engområder. Hvor den naturlige vandafstrømning ikke har været mulig er moseområder dannet.

Albertslund Kommune er i dag præget af 3 store landskabelementer ådalen, skoven og byen.

Landområderne i Albertslund er en del af den regionale grønne struktur, der består af kiler og ringe. Vestskoven har givet navn til den grønne kile mellem Roskilde- og Frederikssundfjorden, og St. Vejele ådalen med tilknyttede kommunale parker er en del af den store grønne ring fra Mølleåen til Køge Bugt.

Ådalslandskabet

Store Vejeleå udspringer i vandskellet til Porsemosen i Egedal Kommune og udmunder i Køge Bugt. St. Vejeleådal opleves som et sammenhængende og åbent landskabsrum, der afgrænses mod de tilstødende byområder af skovplantninger. Albertslund Kommune har i mange år arbejdet for at genskabe ådalen som et markant landskabelement og ikke mindst området lokale og regionale rekreative værdier. Områderne er imidlertid kraftigt påvirket både visuelt og af støjen fra flere motorvejsanlæg.

Skovlandskabet

Vestskoven er indbegrebet af den indre del af den grønne kile mellem Roskilde- og Frederikssundfjorden. Skoven er resultat af den største skovrejsning i Østdanmark i nyere tid, og dens ca. 1.500 ha er under fortsat udvikling. Skoven er anlagt for at tjene som bynær lystskov. Den er plantet i et tidligere agerbrugslandskab med spredte gårde og husmandssteder. De fleste bygningsanlæg er i dag nedrevet, bruges som driftsbygninger til skovdriften eller som støttepunkter for friluftslivet.

Bylandskabet

Kommunens bylandskab har langt op i nyere tid været præget af, at området har været agerbrugslandskab med spredte landsbyer. Landsbyerne Risby, Herstedvester, Vridsløselille og Herstedøster har således langt op i det 19. århundrede været byer i landskabet. Med Storkøbenhavns kraftige byudvikling op gennem 1950 og 60'erne, slår denne udvikling igennem i Albertslund kommunen og landbrugsarealerne mellem landsbyerne, Herstedvester, Vridsløselille og Herstedøster inddrages som byområde og vokser sammen med Glostrup by. Udbygningen af Albertslunds bylandskab har været præget af skiftende byplanidealer hvoraf Albertslund Syd, Herstedernes Industripark, Galgebakken og Herstedlund er de mest markante eksempler herpå. Størstedelen af kommunens samlede byområde er præget af åben lav bebyggelse med parker og grønne områder af stor rekreativ værdi for borgere og brugere, men en sammenhængende grøn bystruktur, der understøtter den vilde flora og faunas overlevelses og spredningsmuligheder er der ikke tale om.

Etablering af en sammenhængende grøn struktur mellem de enkelte grønne områder i bydelene er således en af kommunens kommende udfordringer, i arbejdet med at sikre en bæredygtig udvikling af kommunens flora og fauna, samtidig med en sikring af borgernes nærhed og adgang til rekreative områder.

Naturnet og kerneområder (Grøn og blå struktur)

Større og mere sammenhængende landskabs- og naturområder er en forudsætning for at bevare kommunens nuværende naturværdier og sikre stabile bestande af vilde dyr og planter.

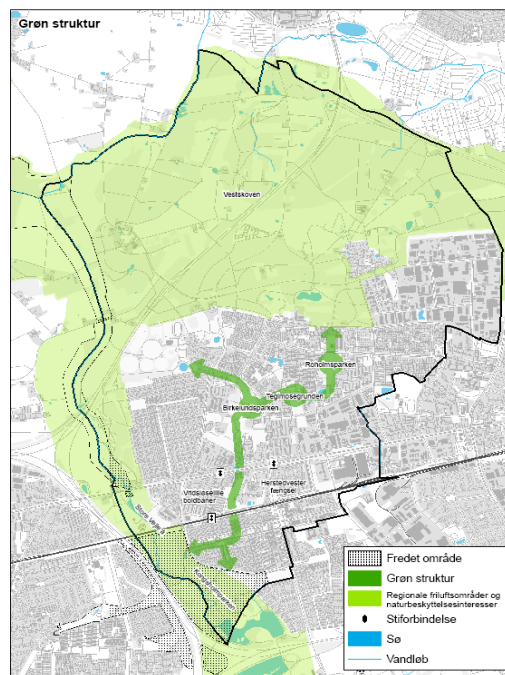
Kommunens største sammenhængende landskabs- og naturområder er knyttet til kommunens 3 vandløb St. Vejleå, Risby å og Harrestrup å med tilstødende ådale med enge, sletter og mindre skovpartier, samt Vestskoven.

Særligt har St. Vejle ådalen og Vestskoven stor betydning. Disse to landskabsområder er af regional værdi både som kerneområde og som spredningskorridor for flora og fauna.

Områdernes værdi som spredningskorridor og kerneområde er i dag stærkt påvirket af regionens og kommunens infrastruktur. Særligt giver motorvejenes og jernbanens manglende faunapassager en stærk barriere effekt for spredning af vandløbstilknyttede fisk og en række pote- og klovdyr.

Kommunens og nabokommunernes sammenhængende landskabs- og naturområder ønskes videreudviklet og forbedret i et tæt tværkommunalt samarbejde for herigennem at styrke områdernes biodiversitet og værdi som spredningskorridor og kerne-

område. Dette samarbejde er igangsat i forbindelse med beliggenhedskommunernes indmelding af ideer og ønsker i 2008 til Statens udarbejdelse af Vand- og Naturplaner.



De regionale kerneområder og spredningskorridorer bør suppleres med et lokalt finmasket net af biotoper med tilhørende spredningsmuligheder i hele kommunen, for at sikre en høj biodiversitet. En kortlægning af en "grøn og blå struktur" hvori indgår alle kommunens grønne områder, søer, regnvandsbassiner samt vandløb, kanal og grøfter m.m. En struktur som omfatter hele kommunen, både i byen og det åbne land.

Kommunen vil som noget særligt sætte fokus på bylandskabet for at forbedre den grønne struktur i byen ved at forbinde Vestskoven og Kongsholmparken med et park- og stibånd, der med enkelte tilføjelser kan binde eksisterende parker og grønne strøg sammen og reducere barrierenvirkningen af Roskildevej og bane. Park og stibåndet vil, udover en forbedring af borgernes rekreative muligheder fungere som en bymæssig spredningskorridor der forbinder byparker og grønne områder i byen.

Byparker og bynatur - naturen i byen og naturen i haven

Albertslund er bogstaveligt en grøn by med mange beplantninger og grønne områder. Hertil kommer at i flere af bydelene indgår brugen af regnvand som rekreative elementer for at opnå bykvaliteter f.eks. indgår regnvandsbassiner i parkerne, søer og kanaler i bebyggede områder og grøn beplantning langs veje og stier. Disse elementer bidrager i større eller mindre grad også til kommunens biodiversitet.

De enkelte bydele er planlagt med et hierarki af grønne områder fra de store parker og grønne strøg langs stierne, til boligbebyggelsernes og boliggruppernes grønne fællesarealer, boligernes havelodder og parcelhusenes større haver. En grøn struktur, der har vist sig at bidrage til borgernes sociale samvær og engagement, og som også har bidraget til en mere varieret fauna i byen. Bynaturen har særlig stor betydning for småfugle og insekter.

I byområderne er fokus rettet mod at bruge beplantning og vand som bykvalitetsskabende elementer. Træer og grønne områder i byen har betydning for byens tilpasning til klimaændringer. Udviklingen af bynatur med flere sammenhængende grønne områder og arkitektonisk bevist anvendelse af flere bytræer, grønne tage og vand m.m. vil betyde lavere sommertemperaturer og bedre CO₂-optagelse. I forbindelse med byomdannelse bør der stilles krav om grønne vejplantninger, regnvandsgrøfter mellem de store matrikler, begrænsning af befæstede arealer og lokal afledning af regnvand, hvilket vil betyde mindre risiko for oversvømmelser.

Status for flora, fauna, naturtyper

I forbindelse med kommunalreformen, hvor Københavns Amts varetagelse af det åbne lands benyttelse og beskyttelse overgik til kommunen, har Albertslund kommune gennemført en revision af amtets naturdata. Revisionen er gennemført for at få et solidt administrationsgrundlag for varetagelsen af naturbeskyttelseslovens bestemmelser samt den fremtidige naturovervågning.

Revisionen har primært omfattet beskyttede naturtyper jf. naturbeskyttelseslovens § 3 samt deres tilstand og plejebestand. Herudover er registreret flora og fauna som er omfattet af international beskyttelse, bilag IV arter.

Opdateringen af de registrerede beskyttede naturtyper har vist en kraftig arealfremgang på 76 % siden sidste registrering i kommunen. Det samlede areal er således steget fra ca. 40 ha. til 71 ha. Den største stigning findes indenfor naturtyperne enge, moser, overdrev, søer og vandhuller som samlet set udgør 60 % af fremgangen.

Enge

Der er registreret 33,3 ha eng i kommunen, langt hovedparten af disse arealer er beliggende langs St. Vejle å. Ådalens engarealer strækker sig fra nord for Risby til Vridsløselille i syd. De botanisk mest interessante områder ligger i ådalen vest for Risby. Ved Harrestrup Mose findes et mindre engareal samt ved Herstedvester.

Den store fremgang i kommunens engarealer skyldes etableringen af våde enge i Egelundsparken.

Med indgåelse af naturplejeaftaler med kommunens landbrug Dyregården og samarbejde med Høje Tåstrup Kommune og Statsskovdistriktet om naturpleje i ådalen, samt etablering af nye græsningsfolde, må det forventes at den positive udvikling af engarealerne i ådalen fortsætter.

Moser

Kommunen rummer 4 moselokaliteter. Den største lokalitet Harrestrup Mose er på godt 8 ha. og er beliggende på grænsen til Ballerup Kommune. De øvrige lokaliteter er fordelt på 2 lokaliteter langs Risby å der er grænsevandløb til Egedal kommune, samt en lokalitet i vandskellet mellem Hove å og St. Vejle å der er grænsevandløb til Høje Tåstrup kommune.

Alle moselokaliteterne i kommunen er beliggende på Statsskov arealer. Moserne er præget af et svagt kulturtryk og er dermed truet af tilgroning med vedplanter. Der bør udarbejdes pleje/driftsplan for Moselokaliteterne samt indenfor de kommende år for gennemføres de nødvendigheden for plejeindgreb der forhindre yderligere tilgroning.

Overdrev

Et mindre område på nogle kunstige slaggebjerge i den nordlige del af Vestskoven har udviklet sig botanisk til et overdrev. Overdrev er en beskyttet naturtype og der bør udarbejdes plejeplan for lokaliteten.

Søer og vandhuller

Albertslund kommune er ikke beriget med mange naturlige søer og vandhuller på grund af kommunens placering på smeltevandssletten syd for den sidste istids israndslinie som følger Frederikssundsvej nord for kommunen. Kun en mindre del af kommunens ca. 80 vådområder er naturlige og hovedparten er ganske små mergel- og tørvegrave. Kommunen har i 2007 gennemgået alle kommunens 85 mulige vandhuller for, at stedfæste hvorvidt disse er omfattet af naturbeskyttelseslovens bestemmelser. 76 af lokaliteterne er omfattet af beskyttelsesbestemmelser. Tueholm sø er udlagt med en generel målsætning som sø med et naturligt og alsidigt dyre- og planteliv, ingen af de øvrige vandhuller er recipientkvalitets målsat.

I forbindelse med gennemgangen af de ca. 85 "våde" lokaliteter er disse undersøgt for forekomsten af padder. Der er registreret Butsnudet frø, Spidssnudet frø, Stor og Lille Vandsalamander, samt Skrubtusse. Spidssnudet frø og Stor Vandsalamander er omfattet af EU's Habitatdirektiv, artikel 12 (bilag IV arter). Begge arter er fundet indenfor Vestskovens område og fundet er forbundet med særlige krav til beskyttelse af individer samt deres levesteder.

Vandløb

Kommunen rummer 3 vandløb. De 2 af disse vandløb, St. Vejleå og Harrestrup Å med sidevandløbet Bymoserende, afvander til recipienten Køge Bugt.

Vandløbet Risby Å er en del af Hove Å systemet og afvander til recipienten Roskilde Fjord. Alle vandløbene er omfattet af naturbeskyttelseslovens beskyttelsesbestemmelser og er vandkvalitetsmålsat som følger:

- St. Vejle å, nord for Vallensbæksøerne – gyde- og opvækstområde for laksefisk (B1)
- Harrestrup å – skal kunne tjene som levested for karpefisk (B3)
- Risby å – skal kunne tjene som levested for karpefisk (B3)

De 3 vandløb i kommunen er alle sårbare for grundvandssænkning, da disse udspringer i kommunens nordlige del som er vandskellet mellem de to recipienter Køge bugt og Roskilde fjord. Alle vandløbene har således problemer med en jævn vandstrøm i tørre perioder.

Klima og vand - Det bæredygtige vandkredsløb

I mange år har Albertslund arbejdet for at sikre et bæredygtigt vandkredsløb. Blandt andet ved at sikre, at den gennemsnitlige grundvandsindvinding ikke er større end grundvandsdannelsen. For at sikre, at der også er vand af god kvalitet og i tilstrækkelige mængder (også i tørre perioder) i de naturlige vandløb - primært Store Vejleå og Harrestrup Å, har Albertslund gennemført mange tiltag for at tilgodese dette formål - blandt andet ved anlæggelse af de Våde Enge i Egelundparken. I 2007 udarbejdede Albertslund Kommune i samarbejde med de øvrige oplandskommuner ret ambitiøse visionsplaner for hvert af de to å-systemer i forbindelse med idéfasen vedrørende opfyldelse af EU's vandrammedirektiv. I begge disse idéoplæg er et gennemgående element, at der på trods af forventede øgede nedbørsmængder skal skabes mulighed for at håndtere og indpasse dette vand i åerne og de tilhørende ådale på en sådan måde, at det bliver til gavn for naturen og de rekreative værdier i ådalene og ved deres udløb. Anlæggelse af mange flere våde enge efter Albertslund-konceptet i de to oplande forventes at ske, hvis oplægget fra idéfasen følges af Miljøstyrelsen.

Status og udviklingstendenser for regnvand

Regnvandet ledes i dag via en række lokale regnvandsbassiner til de naturlige recipienter, overvejende ledes regnvandet til St. Vejleå og en mindre del ledes til Harrestrup Å-systemet. En meget lille del ledes til Hove Å-systemet.

Klimaændringer vil medføre ændringer i nedbørsmønstret. Danske bud på fremtiden taler om 20-40 % kraftigere ekstreme regnskyl i en ikke fjern fremtid på grund af klimaforandringerne.

Selv om Albertslund stort set er fuldt udbygget med befæstelsesgrader indenfor intervallet 30- 90 %, må der forventes en udvidelse af det befæstede areal i

fremtiden, hvilket vil bidrage til at føre endnu mere regnvand til kloakkerne.

Albertslunds regnvandssystem har indtil videre fungeret efter hensigten og beregningsforudsætningerne - oven i købet med en vis reservekapacitet i forhold til almindelig anerkendt funktionspraksis – gennemsnitlig stuvning til terræn maks. hvert 5. år. Så kun i ganske få tilfælde har der i Albertslund været problemer med oversvømmelser i større omfang. Sommeren 2007 var et år hvor Albertslund blev hærget af flere voldsomme regnhændelser, uden at det gik alvorligt galt.

Der er dog ingen tvivl om, at det stadigt stigende befæstede areal så som flere tage, veje og pladser og ikke mindst et stærkt voksende fliseareal i villahaverne betyder, at regnvandssystemets kapacitet er under pres. Hvilket kun vil forværres af de forventede klimaændringer.

Mål for regnvandshåndteringen

Der skal derfor allerede nu gøres en indsats for at stoppe yderligere belastning af regnvandssystemet og de naturlige recipienter blandt andet ved:

- At det i lokalplanlægning sikres, at der ikke tilledes mere regnvand til det overordnede regnvandssystem end "tilladt" i henhold til spildevandsplanen
- At der indføres øget incitament til at beholde regnvandet på egen grund – f.eks. til ned-sivning.
- At der udarbejdes en helhedsplan for en fremtidssikret afvanding af Albertslund Centrum blandt andet ved at opstille en strategi for styring af overløb og spjæld m.m.
- At der ligeledes udarbejdes en plan i 2009 for afhjælpning af opstuvningsrisici i de øvrige mindre og lokale områder som er identificeret i afsnit.
- At der arbejdes videre med planerne om etablering af våde enge eller lignende anlæg ved afløbet fra Albertslund Syd (ved udløbet til Vridsløselille Å), ved udløbet fra Vandhaverne inden tilledningen til Store Vejleå, ved afløbet fra Albertslund Vest-Nord og Herstedvester Landsby til Store Vejleå og ved afløbet fra Hersted Industripark via Bassinet ved Bymosevej.

Recipienter

For at undgå oversvømmelser omkring vandløbene under kraftig regn, er regnvandssystemet dimensioneret så den maksimale afstrømning udgør 1,5 l pr. sek. pr. brutto ha. Da systemet blev udformet var man ikke opmærksom på de problemer, som regnvandets indhold af forurenende stoffer udgør. Sy-

stemet er derfor ikke udformet, så vandet renses bedst muligt.

Nedstrøms Motorring 4 har St. Vejle Å haft en generel målsætning (B1 og B3), men lever ikke op til denne. Åen modtager i praksis ikke spildevand, og det vurderes, at udledning af separatloakeret regnvand fra bl.a. Albertslund Kommune er medvirkende til den manglende målopfyldelse.

Målsætningen for Bymoserenden er lempet (C, D, E), og Harrestrup Å har hidtil været registreret som et spildevandsteknisk anlæg. Afledning af separatloakeret regnvand fra Albertslund (via bassin K), har kun haft mindre betydning for kvaliteten af Harrestrup Å, der modtager meget store mængder regn og overløbsspildevand fra andre kommuner i oplandet.

Vandrammedirektivet medfører, at kommunerne er forpligtet til at sikre, at recipienterne i fremtiden lever op til deres målsætning.

Store Vejleå

Albertslund Kommune har i 2007 sammen med Avedøre Spildevandscenter og de øvrige 3 kommuner i oplandet til St. Vejle Å udarbejdet en plan for indsatsen i oplandet.

Den fælles visionsplan kan sammenfattes til følgende:

Det skal være muligt for de besøgende at opleve Store Vejleå i hele dens forløb, fra udspringet ved Risby i nord til udløbet i Køge Bugt mod syd. Ådalen skal fremstå som et sammenhængende, overvejende lysåbent, mosaiklandskab med et varieret dyre- og planteliv. Fra et sammenhængende stisystem med ensartet mærkning skal man kunne opleve ådalens mange natur- og kulturværdier og forskellige landskabstyper undervejs. Selve vandløbet og ådalstrukturen skal være synlig så mange steder som muligt undervejs.

Formidlingen skal først og fremmest ske fra centrale knudepunkter. Kroppedalgård, Vikingelandsbyen ved Risby o.a. skal deltage aktivt i formidlingen af området natur- og kulturværdier ved hjælp af udstillinger, publikationer og demonstrationsprojekter, og den nuværende praksis med skiltning i naturen langs med åen skal ændres. Lokale beboere skal aktivt være med til at pleje og formidle ådalens natur og kultur gennem kogræsserforeninger, høslætlaug samt naturpleje- og kulturgrupper - aktiviteter, der også er af stor rekreativ og sundhedsmæssig værdi.

Herudover kan der for Albertslund Kommune sammenfattes følgende indsats:

- Konkretisere, hvilke foranstaltninger, der skal fremmes i ådalen på kort, mellemlang og lang sigt så forventede store afstrømningsændelser kan håndteres.

- Gennemføre de i planen foreslåede fysiske forbedringer på de enkelte strækninger. Her er typisk tale om simple tiltag som f.eks. etablering af skyggegivende vegetation (ex rødel), slåning af sumpplanter på tilgroede strækninger, placering af sten som skal fungere som strømkoncentratorer og let genslyngning på strækninger med ensartet præg.

Harrestrup Å

Kommunerne i oplandet til Harrestrup Å har i 2006 udarbejdet en visionsplan om restaurering af Harrestrup Å – herunder kraftig forbedring af vandkvaliteten i åen. Planen er indsendt til miljøcentret i forbindelse idéfase til vandplanerne. Efterfølgende er der opnået EU-støtte til at gennemføre en række forundersøgelser i forhold til at kunne gennemføre planen.

Albertslunds del af planen er at sikre en stabil tilledning af vand af god kvalitet til åen. Forventningen er at det regnvandstekniske anlæg skal forbedres, således at mest mulig af forureningen i regnvandet tilbageholdes inden udledning til et nyetableret vådengsområde i Vest skoven umiddelbart inden vandet ledes videre.

Også i forbindelse med afvandingen af motorring 4, hvor regnvandet i dag via et lille regnvandsbassin og Rogrøften ledes til Harrestrup Mose skal der ske en optimering af rensningen af regnvandet og den hydrauliske belastning af Harrestrup Ås udspring.

De foreslåede tiltag skal endvidere bidrage positivt til den lokale natur, idet der i Skov- og Naturstyrelsen (Vestskovdistriktet) er et ønske om at få flere vådområder i Vestskoven.

De bynære regnvandsbassiner

15 ud af de 16 regnvandsbassiner i regnvandssystemet er anlagt som små lavvandede søer med fast bund. Rådhusbassinet og Kanalen, der begge er bynære anlæg, er derimod udformet firkantet og med lodrette kanter. Bassinerne er præget af at de modtager meget store mængder forurening med det separatloakerede regnvand og har derfor generelt ikke nogen god økologisk kvalitet. Forureningen stammer fra det støv, som regnen har vasket af tage og veje og ophobes som et slammet sort sediment på bunden af bassinerne.

Sammensætningen og indholdet af MFS (miljøfremmede eller -farlige stoffer) i separatloakeret regnvand afhænger af aktiviteterne i det opland, hvor vandet er opsamlet og af regnhændelsernes karakter.

Overordnet set kan regnvandsbassinerne siges at have følgende tre formål listet i prioriteret rækkefølge:

1. Hydraulisk tilbageholdelse af vand
2. Stoffjernelse
3. Funktion som et rekreativt, by-arkitektonisk og æstetisk landskabselement

Det er væsentligt at de tre funktioner ikke strider mod hinanden.

I det følgende gennemgås generelle tiltag, som vil være nærliggende at anvende i bassinerne som helhed.

Hydraulisk tilbageholdelse

Bassinernes hydrauliske tilbageholdelse af vand fungerer i dag tilfredsstillende, men af hensyn til klimænderingerne vil det være nødvendigt allerede nu at gøre en indsats for at stoppe yderligere belastning.

Stoffjernelse

Regnvandsbassinernes sekundære formål – stoffjernelse – kan optimeres ved flere tiltag. Herunder er listet 6 tiltag, som erfaringer, bl.a. fra Albertslund har vist virker:

- a. regelmæssig sedimentfjernelse
- b. olieudskillere med lameller samt jævnlig og systematiseret tømning af disse
- c. sektionering af bassiner / forsandfang
- d. undervandsplanter
- e. stof-belastningsreduktion
- f. gennemstrømning af alt tilløbende vand

Rekreativt element

Bassinernes tredje formål - rekreativ og by-arkitektonisk æstetisk landskabselement er nok det, som borgerne umiddelbart ser og prioriterer højest. Herunder er forhold som udseende, pleje, affald, slid etc. Området er af ren æstetisk karakter og har ingen tekniske funktionelle aspekter, men i forhold til "service-oplevelsen" hos borgeren, er det væsentligt at erkende, at det er det formål af de tre, der tydeligst ses og dermed prioriteres umiddelbart højest af borgerne. Af den grund, ligesom det er et nemt og tilgængeligt formål at opfylde, bør det prioriteres højt.

Ved mange bassiner ligger der meget skrald og affald i brinkområderne, ligesom der er den del hærværk mod lamper, skilte, bænke og tavler.

Det er væsentligt, at der etableres og uddeles ansvar for en fast rutine - fx i forbindelse med tømning af affaldsspande - for at tilse disse forhold. Ligeledes bør der være en fast rutine for at udbedre hærværk, fylde foldere i kasser, og i vandkanten opsamle skrald, cykler, indkøbsvogne, osv.

Der er netop udarbejdet en revideret handlingsplan for regnvandssystemets vådområder. De tiltag, der

er beskrevet i handlingsplanen fra 1998, er ikke alle gennemført, da flere af dem ligger i grænseområdet mellem kloak og det grønne område. Det gælder f.eks. følgende tiltag:

Anlæg af våde enge, rørsump og paddebassin. I Handlingsplanen indgik en intention om at der af hensyn til frøer, padder og fugle skulle etableres våde enge eller rørsump ved de bassiner, hvor der blev gennemført jordarbejder. Dette er ikke sket.

Opsætning af fuglekasser. Det var planlagt, at der skulle opsættes fuglekasser omkring de bassiner, hvor det vurderedes interessant ih. Til målsætning. Udvælgelse af bassiner og kasser skulle ske i samarbejde med lokalafdeling af DOF. Dette er ikke sket.

Ændringer i beplantning af arealerne omkring bassinerne. Det var et mål i handlingsplanen, at beplantningen omkring bassinerne skulle tilpasses i det omfang, det er nødvendigt af hensyn til bassinernes målsætning.

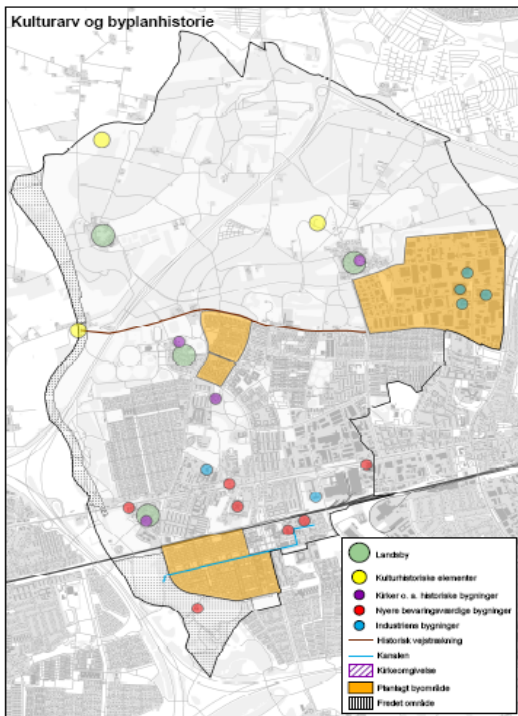
Udarbejdelse af eventuelle fremtidige handlingsplaner skal ske i tæt samarbejde med det grønne område og indgår derfor i Naturplanens handlingsdel.

Status og udviklingstendenser for grundvand

Albertslund Vandforsyning og to private vandværker sørger for vandforsyningen i kommunen. 25 % af det vand, der bruges i kommunen, indvindes lokalt. Resten leveres fra Københavns Energis kildepladser i Lejre og Thorsbro.

Albertslund har ønske om at blive selvforsynende med drikkevand. Der arbejdes på at etablere en kildeplads i Vestskoven, nord for Galgebakken. I forbindelse med en eventuel tilladelse til vandindvinding af op til 1 mio. m³ grundvand, vil der kunne være restriktioner på arealanvendelsen i det nære opland til kildepladsen. Der skal udarbejdes en VVM-redegørelse før der kan tages stilling til denne mulige indvinding. VVM-redegørelsen skal blandt andet give information om en indvindings mulige negative konsekvenser for vandløbene i oplandet – primært Store Vejleå.

Kulturhistoriske interesser



Landskabskulturhistoriske værdier

Der har ikke tidligere været opmærksomhed på at bevare de træk, der vidner om kommunens historie. Meget er forsvundet i forbindelse med byens kraftige vækst efter 1960. Således er egnens landbo- og gartnerihistorie stort set i dag fysisk fraværende i kommunen, selvom denne helt op til midten af 1960'erne udgjorde kommunens dominerende landskabskarakter.

Landsbyerne er stort set eneste kulturspor fra denne kulturrepøke. Etableringen af Vestskoven, der blev igangsat i 1967, har betydet af de få udflyttede gårde i kommunen i stor udstrækning efterfølgende er nedrevet. Bevarelsen af Risby og Herstedøster landsbyer, samt de få tilbageblevne udflyttede landbrugsejendomme i kommunen som fritliggende landsbyer og udflyttede ejendomme, er af stor betydning for forståelsen af områdets kulturhistorie. Landsbyerne Risby og Herstedøster er særdeles sårbare kulturhistorisk set over for yderligere skovrejsning omkring disse. I lokalplanen for Vestskoven, øst for Motorringvej 4, er Herstedøster landsby derfor sikret mod yderligere tilplantning.

Fredningen af størstedelen af St. Vejle å nord for Roskildevej i 1955 har sikret ådalen som et bredt gennemgående landskabstræk i kommunen. Fraværet af traditionel landbrugsdrift af udrænede engarealer ved høslet og afgræsning har i en periode frem til 1990'erne betydet, at ådalen både kulturhistorisk og biotopmæssigt var i forfald. En optimering af kommunens drift og pleje af den fredede del af

ådalen har vendt denne udvikling. I 2006 blev den sidste del af ådalen i kommunen fredet. I fredningen af Kongsholmparken er sikret mulighed for naturgenopretning og nødvendige pleje af området.

Kommunen rummer også en række enkeltlokaliteter af landskabelig og kulturhistorisk betydning. Her skal kort nævnes de væsentligste landskabelige lokaliteter udover de allerede nævnte landsbyer og udflyttede landbrugsejendomme: Gammel landevejs linjeføring, Vadestedet over St. Vejleå Abbed Vad, St. Vejleåens underføring under Roskildevej, stenkiste.

Rundt om i Albertslund findes bebyggelser, vej- og stistrækninger med karakteristiske beplantninger, der bidrager til områdets identitet. Mange af disse beplantninger før i fremtiden vurderes kulturhistorisk for herigennem, at kunne beskrive rammerne for deres eventuelle bevarelse og pleje.

Jordbrugsinteresser

Landbrug

Kommunens beliggenhed i storbyområdet har medført nedlæggelse af gartneri- og landbrugsarealer, efterhånden som byudviklingen pressede sig på. Med plantning af Vestskoven i 1970'erne forsvandt kommunens største landbrugsareal. Det eneste tilbageværende landbrugsareal på ganske få hektar findes nu syd for Albertslund Stadion.

Vestskovens slettearealer samt St. Vejle ådalens enge og sletter drives delvist som landbrugsarealer med vedvarende græs og græsarealer i omdrift. Driften af arealerne i ådalen er af stor kulturhistorisk og rekreativ betydning, og driften benyttes til naturpleje af områderne for at sikre en større biodiversitet.

Kommunens særlige følsomme landbrugsarealer ønskes udvidet til, at omfatte alle lavbunds- og slettearealer med vedvarende græs i Vestskoven og langs St. Vejle å. Begrænsede dele af de særligt følsomme landbrugsarealer ønskes fastholdt i omdrift som landskabelige kulturhistoriske elementer.

Skovbrug

Kommunen har i løbet af 50 år udviklet sig fra en landbrugskommune til i dag at være en skovkommune. Med Vestskoven og kommunens skovplantninger udgør det samlede skovareal i dag 950 ha. Skove i Albertslund og andre kommuner i storbyområdet tjener alt overvejende rekreative formål, mens den erhvervmæssige skovdrift er af sekundær betydning, selvom indtjeningen fra produktionen af gavntre over tid vil give et væsentligt bidrag til at vedligeholde og udvikle områderne.

Skovrejsningen i kommunen må betragtes som fuldendt. Alene tilpasninger af eksisterende skovpartier er stadig aktuelt. Landsbyerne Risby og Herstedø-

ster er efterhånden helt omgivet af skov. Ny skovtilplantning i kommunen er uønsket af hensyn til landskabelige og kulturhistoriske værdier bl.a. i St. Vejle ådal og i Vestskoven omkring de to landsbyer, der har kulturhistorisk betydning, og hvor yderligere tilplantning vil svække landsbykarakteren. Derfor suppleres områderne i St. Vejle ådalen, hvor skovplantning er uønsket, med områder ved landsbyerne Risby og Herstedøster samt med slettearealer omkring Herstedhøje.

Hovedafsnit 2: Benyttelse

Tilgængelighed - stinet og adgangsforhold

For at benyttelse bliver mulig, skal der være let og helst også kort adgang til natur og grønne områder – og så vidt muligt for alle. I Albertslund er der de allerfleste steder kun kort til grønne områder. Grønne områder og byparker er tænkt ind i byplanen som kiler og ringe mellem og omkring boligbebyggelserne Kongsholmparken med Tueholm Sø, Birkelundsparken, Roholmparken m.fl. Tillige er byen Albertslund er på flere sider omgivet af naturområderne i St. Vejleådal og Vestskoven, og alle steder er der et fintmasket stinet for fodgængere og cyklister.

Stinettet er en vigtig del af grundlaget for tilgængelighed. I cykelstrategien er der set på sammenhæng i stinettet, blandt andet af hensyn til pendlere. Cykelstrategien beskæftiger sig også med tryghed og fremkommelighed på stinettet. I planer for vedligeholdelse af veje og stier, har stier høj prioritet, og der arbejdes henimod indenfor en årrække at gøre det muligt at udskifte belysningen langs kommunens stier. Alt sammen tiltag, som skal gøre det mere attraktivt at benytte kommunens stier.

Tilgængelighed er imidlertid også et spørgsmål om at kunne finde hen til og rundt i de rekreative områder. Vejviserskiltningen skal være tilstrækkelig, stinettet skal være sammenhængende og det skal føre de rigtige steder hen.



Skiltning er en vigtig del af tilgængelighed.

Tilgængelighed er også spørgsmålet, om der er tale om tilgængelighed for alle. Er der steder, hvor tilgængeligheden kan forbedres for eksempel for bevægelses- og synshandicappede?

Endelig kan tilgængelighed også omfatte nødvendige faciliteter for en god oplevelse: Skal der være mulighed for at sidde, komme af med affald, toiletfaciliteter?

Borgere og brugeres muligheder for, at bruge landskabsområderne til rekreation afhænger af de enkelte områders tilgængelighed. Naturbeskyttelsesloven sikrer befolkningen nogle grundlæggende rettigheder til at færdes i alle naturområder, når færdslen sker ad stier og markveje uden motoriserede hjælpemidler.

Albertslund Kommune har igennem en aktiv jordpolitik og landskabsplanlægning sikret, at kommunens borgere og brugere i mange år har haft en form for allemandsret med brugsret og fri tilgængelighed på de store kommunalt ejede natur- og landskabsområder.

Tilgængeligheden til det åbne land i kommunen er blevet forbedret igennem flere år, ved udbygning og etablering af gang- og cykelstier, opholdspladser samt information om mulighederne. Disse støttepunkter er under fortsat udbygning.



Tilgængelighed er også faciliteter som støttepunkt for naturoplevelsen.

Mål: Et større kendskab til, at det er nemt at komme rundt til det meste, og på sigt øge mulighederne for så mange som muligt at kunne komme rundt i de rekreative områder.

Handling: Gennemgang af alle skilte og eventuel udskiftning og supplering med flere samt opdatering af sti- og andre kort på kommunens hjemmeside, og information om resultatet, samt foretage en analyse og prioritering af mulighederne for at give adgang til flere. På kort sigt etablere klaplåger eller anden pas-sagemulighed ved dyrefoldene i ådalene.

Rekreation – natur og sundhed

Rekreative interesser handler grundlæggende om det enkelte menneskes mulighed for at fastholde og pleje sin fysiske og psykiske sundhed - mere bredt betegnet at styrke sin livskvalitet.

Værdien af de rekreative tilbud opfattes derfor forskelligt af det enkelte menneske, og det er derfor et mål i sig selv, at kommunen har det bredest mulige perspektiv i udformningen af sine rekreative tilbud.



Blot det at gå en tur.

Der er ingen tvivl om, at friluftsliv i høj grad bidrager til at højne borgernes livskvalitet - ophold i naturen er afstressende og giver overskud i hverdagen, bedre humør samt mulighed for samvær på andre betingelser.

Dette er essensen af de seneste undersøgelser af borgernes brug af de fritidstilbud, som er til rådighed i Danmark jf. Forskningscenteret for Skov og Landskab senest med rapporten Natur og sundhed fra 2008.

Af undersøgelserne fremgår, at naturen og landskabet er en klar favorit i valget af mål for fritidsaktiviteter og benyttes stort set af hele befolkningen mindst en gang om året og af over tre fjerdedele af befolkningen mindst hver fjortende dag. Der kan konstateres en forbedret mental sundhed når befolkningen har let adgang til grønne områder.



Vandhaverne - en fredfyldt stemning er rekreation.

Forskellige lokale spørgeundersøgelser i Hovedstadsområdet om borgernes holdning til og brug af de grønne områder, giver et fingerpeg om borgernes foretrukne fritidsinteresser og holdning til forskellige fritidsaktiviteter.

Generelt viste svarene:

- at naturområder foretrækkes frem for idrætsanlæg,
- at naturområderne bruges til gåture med bærplukning og naturstudier,
- at borgerne er glade for kommunal land-

- brugsdrift og de etablerede dyrehold samt at orienteringsløb, kondiruter, primitive teltpladser og naturlegepladser samt jagt og fiskeri på kommunens arealer er efterspurgt.

Kommunen finder det derfor vigtigt at sikre alle borgere, uanset alder og interesse, rekreative muligheder, samt sikre muligheder for en bred vifte af selvorganiserede fritidsaktiviteter som supplement til det organiserede friluftsliv. Særligt børn, unge og familiers selvorganiserede legemuligheder bør prioriteres højt. Disse muligheder skal støttes gennem kommunale initiativer såsom naturområder, hvor hulebyggeri og bål er tilladt, etablering af primitive overnatningspladser samt egentlige naturlegepladser.

Mål: Flere benytter de rekreative områder på en eller anden måde.

Handling: En øget formidlingsindsats om værdien af de rekreative områder i form af bedre og mere informativ skiltning, udarbejdelse af turfoldere samt eventuelt afholdelse af arrangementer.

Motion og sport – uorganiseret og organiseret friluftsliv.

Mange mennesker dyrker motion eller sport under en eller anden form i fri luft. Nogle former for motion og sport kræver plads og kan være støjende og generende for andre, mens nogle benytter de muligheder, der findes i de rekreative områder, og hvor naturoplevelsen er en del af det at dyrke motion eller sport.



Stavgang i St. Vejleådal.

I Albertslund findes muligheder for de fleste i form af enten faste anlæg som boldbaner, rideanlæg og -stier, golfbane eller som de muligheder, der rummes i de rekreative områder for gå- og løbeture, fiske, drageflyvning og hundetræning med mere.



Friluftsliv.

Kunststykket er at finde balancen mellem de mange forskellige former og interesser med hver deres behov og ønsker og samtidig tage vare på naturkvaliteterne og naturområderne som levested for dyr og planter.

Mål: Gennem samarbejde med idræts- og friluftorganisationer skabe forståelse for naturforvaltning i form af naturhensyn og -pleje. Gennem oplysning give viden om de rekreative muligheder i naturområder og grønne områder.

Handling: Udarbejde foldere og sørge for at relevante oplysninger er tilgængelige på kommunens hjemmeside. På sigt gennemføre brugerundersøgelser.



Friluftsliv.

Natur- og landskabsoplevelse

Værdien af natur- og landskabsoplevelsen er for den enkelte meget forskellig – varierende fra tæt knyttet til æstetik og oplevelsen af fred og ro til muligheden for at bruge naturen og landskabet som ramme om grænseoverskridende fysisk aktivitet såsom løb, mountain bike cykling, kajakroning eller lignende.



Natur ved Roholmsøen – græsset langs søbredden klippes senere på sæsonen.

Landskabsæstetik kan udtrykkes som fysisk registrerbare elementer f.eks. form og rum dannet af terræn, skov, krat, vandløb, sø m.m. samt mangfoldigheden af disse. Funktionen af arealet har også stor betydning f.eks. land- og skovbrugsdrift, boldbane, ridebane mfl. Endelig er der de subjektive elementer som visuel kraft og samspillet mellem elementerne - stedets sjæl – som også er af stor betydning.

Dette kan udtrykkes med følgende karaktereksempler: Det barske landskab med stor skala og åbne vidder, ubeskyttet for vejrets skiftende elementer, eller modsætningen - det beskyttede skovlandskab med den stille skovlysning oplyst af solen - eller f.eks. et stærkt kulturpræget miljø som den stråttækte bondehusidyl med stokroser omgivet af bløde bakker med levende markhegn.



Efterårsstemning ved sø i Vestskoven.

Det kan være svært at finde balancen mellem forskellige brugeres oplevelse af naturen, da nydelsen af landskabsoplevelsen kan være stærkt varierende – fra behovet for fred og ro til den aktive, idrætslige udfoldelse, der selvsagt "fylder mere".



Birkelundsparken en vinterdag - også en naturoplevelse.

Forudsætningen for at disse interesser kan eksistere side om side er hensyntagen og gensidig respekt for hinandens interesse og behov for at kunne bruge naturen og landskabet til sine aktiviteter – fredelige som fysiske og måske larmende.

Mål: Skabe større kendskab til naturforvaltningsarbejdet hos byens borgere.

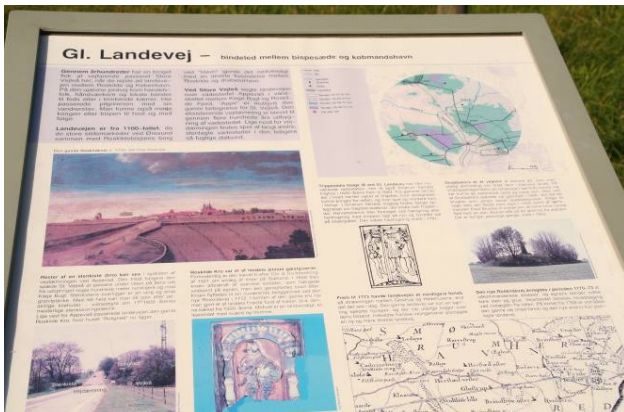
Handling: Gennemføre arrangementer som for eksempel naturture i samarbejde med lokale interesseforeninger, naturcentret eller naturskolen.

Kulturhistorie og kulturhistoriske værdier

Mange spor efter det tidligere landbrugs- og gartnerilandskab er ved at forsvinde, og derved forsvinder vigtige kulturspor og en forbindelse til den ikke så fjerne fortid. Andre kulturspor kan genfindes i vejnavne og vej- og stiføringer, men spørgsmålet er, om det opleves i hverdagen.

Også kommunens landsbyer og navnlig deres omgivelser ændrer langsomt karakter og oplevelsen af landsbyen i landskabet bliver udvisket eller forsvinder.

Således bliver en bevarende eller måske endda genoprettende indsats nødvendig, hvis noget af fortiden stadig skal være synlig, og en formidlende indsats bliver endnu mere påkrævet.



Formidling kan gøres på mange måder.

Landbrugsdrift kan også betegnes som et kulturspor, der kan overvejes genindført i større omfang på kommunens landbrugsarealer, som en form for anskuelighed af vejen fra jord til bord.

Kommunens landbrug Toftegården et godt eksempel.



Toftegården i oktoberlys.

Mål: Skabe større kendskab til kulturforvaltningsarbejdet hos byens borgere.

Handling: Gennemføre arrangementer som for eksempel kulturture i samarbejde med lokale interesseforeninger, lokalhistoriske foreninger, Kroppedal Museum.

Noter og ordforklaring.

Ansvarsarter: EU's Habitatsdirektiv og Fuglebeskyttelsesdirektiv pålægger medlemslandene ansvar for en række plante- og dyrearter samt naturtyper. Som følge heraf er i Danmark i 1997 udarbejdet fortegnelse over rødlistearter henholdsvis gullistearter over mere eller mindre truede arter. Af disse er en række vurderet som nationale ansvarsarter (54 henholdsvis 96), hvor Danmark har et særligt ansvar for at forbedre arternes livsvilkår. Blandt andet er mange trækkende gæs og andefugle, svaner og Hvid Stork udpeget som ansvarsarter ligesom Blå Iris, Blegblå Anemone og en række insektarter, sommerfugle m.v.

Bilag IV arter henviser til Habitatsdirektivet; se ansvarsarter.

Recipient anvendes indenfor vandplanlægning om de vandløb, søer o.l. og i sidste ende havet, hvor regnvand og andet overfladevand ledes hen eller naturligt ender.

Bilag, referencer, relaterede dokumenter – på Albertslund Kommunes hjemmeside www.albertslund.dk.

Natur i Albertslund Kommune 2007 – enge, moser og overdrev omfattet af naturbeskyttelseslovens § 3.

Søer i Albertslund Kommune 2007: Registrering af beskyttede padder, værdisætning og vurdering af plejebehov.

Visions- og handleplan for Store Vejleådal – Tværkommunalt samarbejde for Store Vejle Å 2007.

Kommuneplan 2017.

Albertslundstrategien

Fra ord til handling i Albertslund – Agenda 21 handlingsplan 2008/2009.

Naturplan for Albertslund Kommune 1999.

