

AFFALDSPLAN
2013
2018

FORSLAG



Albertslund Kommune

AFFALD =
RESSOURCER

Albertslund Kommune

Nordmarks Allé
2620 Albertslund

www.albertslund.dk
albertslund@albertslund.dk

T 43 68 68 68
F 43 68 69 28

FORORD

I Albertslund Kommune går vi forrest for miljøet. Affald er – sammen med energi og vand – et område, hvor vi alle i hverdagen kan bidrage til at vi bevarer vores knappe ressourcer og mindsker påvirkningerne af klimaet ved at have fokus på CO₂-udledningen.

Forbruget i samfundet stiger, og en af konsekvenserne er store affaldsmængder. Vi vil vende udviklingen til gavn for mennesker, natur og miljø. Derfor ser vi i Affaldsplanen for 2013-2018 affald som en ressource.

Affaldsplanen har således tre mål. **RESSOURCERNE SKAL UD AF AFFALDET** så de kan genanvendes i nye produkter. **PROBLEMSTOFFERNE SKAL UD AF AFFALDET** så de ikke forurener genanvendeligt affald. **KOMMUNIKATION SOM SKABER HANDLING** skal være med til at sikre at vi alle – borgere, institutioner og virksomheder – bidrager til at nå målene.

Lige som tidligere år er information om sortering en vigtig del af Affaldsplanen. Vi sætter fokus på at det meste affald er en ressource – derfor nytter det at sortere. Vi ved fra Brugergruppen der repræsenterer boligområderne i Albertslund, at netop en informationsindsats på dette område kan gøre en forskel.

I disse år står vi i et vadested på affaldsområdet. Vi skal se på hvordan vi kan få nyttiggjort bioaffaldet bedst muligt, og vi skal undersøge om det giver bedre service og mere genan-

vendelse hvis emballageaffaldet sorteres på centrale sorteringsanlæg.

Som et led i vores arbejde for bedre service vil vi også på affaldsområdet skabe endnu flere digitale selvbetjeningsløsninger som kan benyttes når man har tid, mulighed og behov, i overensstemmelse med Albertslund Kommunes kanalsstrategi.

Affaldsplanen udstikker de overordnede indsatsområder for de næste seks år og uddyber hvilke initiativer vi vil tage i de kommende to år. I 2014 vil vi prioritere indsatserne for de sidste fire år.

Steen Christiansen
borgmester

DETTE DOKUMENT ER AKTIVT

Når du læser dette dokument på skærmen, vil det være aktivt. Du kan derfor trykke dig rundt mellem de enkelte afsnit ved hjælp af indholdsfortegnelsen eller de **LINKS**, som er markeret i teksten. Ved at læse affaldsplanen på skærmen, og ikke printe den ud, sparer vi papir – og det er også nemmere at hoppe rundt blandt de afsnit, som du har mest interesse i.

Indhold

Side 6

VISION

Affald =
Ressourcer

INDSATS- OMRÅDER

Side 10

MÅL 1



Ressourcerne skal
ud af affaldet

- | | | |
|---|---|----|
| 1 | Øget indsamling af emballageaffald | 12 |
| 2 | Bioaffald som ressource | 14 |
| 3 | Optimering af storskraldsordningerne | 16 |
| 4 | Udvikling af bæredygtig genbrugsstation med henblik på øget ressourceudnyttelse | 17 |
| 5 | Bedre sortering af byggeaffald | 19 |

Side 20

MÅL 2



Problemstofferne
skal ud af affaldet

- | | | |
|---|---|----|
| 6 | Fra problemaffald til ressource - elektronik, sparepærer og batterier | 22 |
| 7 | Fokus på medicinrester | 24 |
| 8 | Farligt affald - bedre indsamlingsordninger | 25 |
| 9 | Fokus på problemstoffer i bygge- og anlægsaffald | 26 |

Side 28

MÅL 3



Kommunikation
som skaber
handling

- | | | |
|----|---|----|
| 10 | Metoder til mere målrettet formidling | 30 |
| 11 | Fokus på den digitale bruger og selvbetjeningsløsninger | 31 |
| 12 | Motivering af virksomhederne | 33 |
| 13 | Udvikling af affaldstilsynet på virksomheder | 34 |

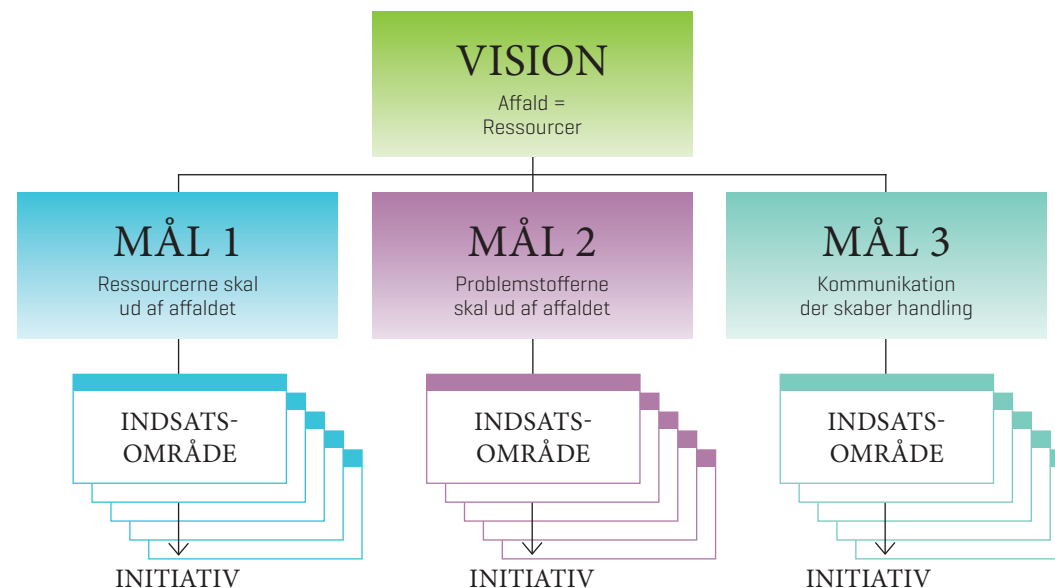
Indledning	4
Handlingsplan 2013 – 2018	9
Baggrund for valg af mål og indsatsområder	37
Evaluering af affaldsplan 2009-2012	38
Hvad er en affaldsplan?	39
Sådan arbejder vi med planen	40
Lovgivning	41
Økonomi	42

BILAG

Kortlægning & prognose

INDLEDNING

Denne affaldsplan indeholder rammerne for Albertslund Kommunes affaldsplanlægning 2013-2024, men med særlig fokus på de første 6 år frem til 2018. Affaldsplanen bliver brugt i kommunens hverdag som et styrings- og planlægningsværktøj. Den udstikker de mål, vi har sat os for affaldsområdet.



Affaldsplanen består af en hoveddel og en kortlægningsdel. Hoveddelen, der præsenteres i denne rapport, indeholder mål, indsatsområder og de konkrete initiativer, kommunen vil iværksætte indenfor de næste to år.

Kortlægningsdelen, der indeholder **KORTLÆGNING OG PROGNOSE FOR AFFALDSMÆNGDERNE**, præsenteres i

en selvstændig rapport, som findes på kommunens hjemmeside – **WWW.ALBERTSLUND.DK**

Affaldsplanen 2013-2018 tager udgangspunkt i en vision om bedre udnyttelse af ressourcerne i affaldet.

Albertslund Kommune har tre konkrete mål på affaldsområdet i den kommende

planperiode. Under de enkelte mål er udvalgt et antal indsatsområder. Et indsatsområde er et mere konkret bud på, hvilke problemstillinger vi ønsker at løse i den kommende planperiode, og derved hvordan kommunens ressourcer vil blive prioriteret. Disse indsatsområder præsenteres enkeltvis efter hvert mål.

I indsatsområdet præsenteres desuden et tidsestimat for, hvornår kommunen planlægger at iværksætte arbejdet med det konkrete indsatsområde inden for de første to år af planperioden. Et indsatsområde iværksættes via konkrete initiativer.

De konkrete initiativer Albertslund Kommune vil iværksætte i perioden 2013-2014 er uddybet under de udvalgte indsatsområder. De udvalgte indsatsområder fremgår af oversigten: Handlingsplan 2013 – 2018.

Inden udgangen af 2014 vil der blive udpeget nye indsatsområder for 2014 – 2016 fra kataloget over indsatsområder i handlingsplanen, og der vil blive tilknyttet konkrete initiativer.




Under hvert initiativ er anført, om vi påtænker at gennemføre aktiviteten som et lokalt initiativ eller et tværkommunalt projekt. De lokale aktiviteter tænkes gennemført i samarbejde med Agenda Center Albertslund, boligorganisationerne, virksomheder og andre interessegrupper, som kan være relevante at inddrage i projekterne. De tværkommunale

initiativer gennemføres i samarbejde med I/S Vestforbrænding og kommunerne i Vestforbrændings opland.

Gennem et styrket samarbejde og videndeling med de øvrige kommuner i Vestforbrændings opland, vil Albertslund Kommune forbedre kvaliteten af vores affaldsordninger og vælge nye tiltag, som kommunen skal arbejde med i løbet af perioden. Denne videndeling vil ske via en fælles vidensplatform.

Målgrupper

Der lægges vægt på at gennemføre indsatser, der henvender sig til tre overordnede målgrupper, så information og ordninger skræddersys til den relevante målgruppe. I det enkelte indsatsområde er markeret hvilken målgruppe, som indsatsen primært retter sig mod:

-  Husholdninger
-  Virksomheder
-  Kommunen som virksomhed

Albertslund Kommune har i mange år haft fokus på affaldet fra kommunens egne enheder gennem kommunens miljøledelsessystem. Indsatsen vil fortsat være i fokus.

Økonomi

Finansieringen af initiativer under indsatsområderne bliver belyst under beskrivelsen af de påtænkte initiativer for den næste to års periode.

Initiativer, der ikke er udgiftstunge, vil indgå i det almindelige driftsbudget.

Større initiativer, der ikke kan rummes indenfor den almindelige budgetramme, vil blive særskilt budgetteret. Det kan f.eks. være

- implementering af nye affaldsordninger eller gennemførelse af større ændringer i eksisterende ordninger
- investeringer i nye eller ændrede IT-løsninger
- ændringer i bygninger, installationer mv.

Udgifterne til fællesinitiativer, hvor Vestforbrænding er tovholder, indgår i kommunens budget for affaldsområdet via betaling af den årlige A-takst til Vestforbrænding.

Omkostninger til tilsyn og tiltag til affaldsforebyggelse er skattefinansieret.

VIDSTE DU, AT VALG AF PAPIR AF GENBRUGSFIBRE NEDBRINGER ENERGI-FORBRUGET FRA PRODUKTIONEN AF PAPIR MED

50%

OG VANDFORBRUGET TIL 1/5 OG SPILDEVANDS-BELASTNINGEN TIL 1/6?

VISION

AFFALD = RESSOURCER

Albertslund Kommune har en ambition om, at vi skal udnytte ressourcerne i vores affald bedre.

Hvert år smider vi på landsplan mere end 13 mio. tons råstof ud som affald. Det er alt lige fra aluminiumsbakker fra madvarer, byggeaffald fra et nyt køkken til syngende postkort, brugte møbler og for gammel mad. Samtidig vokser pres-set på vores ressourcer. De grundstoffer, vi skal bruge til at producere nye varer, er stille og roligt ved at slippe op.

Affald består i bund og grund af værdifulde ressourcer, som vi skal sikre genanvendt og nyttiggjort i langt højere grad, end det sker i dag.

Vores opgave som kommune er at sikre, at disse ressourcer bliver effektivt indsamlet og genanvendt og derved brugt i produktionen af nye varer. Hvis vi gør det enkelt at sortere affaldet i vores kommune, kan vi alle være med til at sikre vores ressourcer.

I Albertslund Kommune tager vi ressource- og miljøproblemerne alvorligt og forsøger at gøre noget ved dem – også selv om udfordringerne er af global karakter. Vores vision er derfor: Fra affald til Ressource. Visionen er, at borgere, virksomheder og kommunen håndterer affald som en værdifuld ressource for med tiden helt at afskaffe begrebet affald og kun snakke om ressourcer.

VISION

ALBERTSLUND KOMMUNE VIL ARBEJDE HEN MOD VISIONEN MED FØLGENDE 3 MÅL:

I de efterfølgende kapitler vil kommunes tre mål blive præsenteret sammen med indsatsområderne indenfor hvert mål.

Indsatsområderne, der er prioriteret i 2013 – 2014, er uddybet med de initiativer, der er planlagt for perioden.

MÅL 1



Ressourcerne skal ud af affaldet

En af de store globale udfordringer er, at visse ressourcer er begrænsede. Vi skal frasortere de dele af affaldet, som kan bruges, ikke alene for at begrænse ressourceknapheden men også for at medvirke til et sundt miljø, da genanvendelse er positivt for både miljø og CO₂-regnskabet.

MÅL 2



Problemstofferne skal ud af affaldet

Mange produkter indeholder stoffer, som kan forurene det øvrige affald og miljøet. Vi skal frasortere de problematiske stoffer og sikre specialbehandling af denne type affald, inden det ødelægger muligheden for genanvendelse af det resterende affald og skaber u hensigtsmæssige effekter på sundhed og miljø.

MÅL 3






Kommunikation som skaber handling

Kommunikation er grundstenen i alle kommunens indsats. Vi skal sikre, at vores kommunikation lige fra dialogen til informationen inspirerer brugerne til handling. Et vigtigt element er at oplyse om, hvorfor det kan nytte at gøre en indsats.

HANDLINGSPLAN



Handlingsplan 2013 – 2018

MÅL	INDSATSOMRÅDER	TIDSPLAN					
		2013	2014	2015	2016	2017	2018
 <p>MÅL 1 Ressourcerne skal ud af affaldet</p>	1 Øget indsamling af emballageaffald						
	2 Bioaffald som ressource						
	3 Optimering af storskraldsordningerne						
	4 Udvikling af bæredygtig genbrugsstation med henblik på øget genanvendelse						
	5 Bedre sortering af byggeaffald						
 <p>MÅL 2 Problemstofferne skal ud af affaldet</p>	6 Fra problemaffald til ressource - elektronik, sparepærer og batterier						
	7 Fokus på medicinrester						
	8 Farligt affald – bedre indsamlingsordninger						
	9 Fokus på problemstoffer i bygge- og anlægsaffald						
 <p>MÅL 3 Kommunikation som skaber handling</p>	10 Metoder til mere målrettet formidling						
	11 Fokus på de digitale muligheder og selvbetjeningsløsninger						
	12 Motivering af virksomheder						
	13 Udvikling af affaldstilsynet på virksomheder						

MÅL

Ressourcerne
skal ud af affaldet



MÅL 1

RESSOURCERNE SKAL UD AF AFFALDET

I Albertslund Kommune er vi gode til at sortere, men der er stadigvæk mange værdier at hente i vores affald. Vi skal fokusere på affaldshierarkiet og sikre, at affaldet føres op i værdikæden.

Mange af de ressourcer, der bruges til at producere alt fra fødevarer til mobiltelefoner, er stille og roligt ved at slippe op. Det gælder f.eks. grundstoffer som fosfor og aluminium, som netop findes i det affald, vi hver dag smider væk. Når der skal udvindes nye råstoffer ved f.eks. minedrift, medfører det stor miljøbelastning i form af både

energiforbrug og CO₂-udledningen. Ved at øge genanvendelsen af ressourcerne i affaldet kan disse miljøbelastninger reduceres væsentligt.

I Albertslund Kommune blev der produceret 53.500 tons affald i 2009. Som en del af Vestforbrændings opland bidrager vi til forbrænding af 500.000 tons

affald hvert år. En undersøgelse har vist, at der er potentiale for at hive 100.000 tons affald ud af ovnen og i stedet sende det til genanvendelse. Op mod halvdelen af dette er organisk husholdningsaffald, også kaldet bioaffald. Den resterende mængde er hovedsageligt emballageaffald som f.eks. plast, glas og metal.

Albertslund Kommune vil bidrage aktivt til, at Danmark når de nationale mål for **AFFALDS-OMRÅDET**. Løsningen findes i bedre sortering og mere direkte genbrug. Vi skal genfinde vores ressourcer i affaldet. Og vi skal undgå at affaldet opstår ved at bruge vores ting længere og give dem videre, når vi er færdige med at bruge dem.

På den måde kan vi

- bevare de knappe ressourcer i fremtiden
- spare energi og udlede mindre CO₂
- begrænse forureningen fra udvinding af råstoffer og produktion af nye varer

HVAD VIL VI?

Albertslund Kommune vil:

Allerede i 2018 som minimum opfylder direktivets krav om 50 % genanvendelse af dagrenovation, ved at

- Øge indsamlingen af emballageaffald fra husholdninger
- Sætte fokus på bioaffald

- Som minimum fastholde vores nuværende genanvendelsesandel på de andre affaldstyper.
- Mindske andelen af ting, som hvert år bliver smidt ud som affald.
- Øge bygge- og anlægsvirksomhedernes indsigt i, at deres affald er en ressource

- begrænse udledningen af forurenende stoffer fra affaldsforbrænding, deponering og anden form for behandling af affald.

Vores opgave som kommune er at gøre det nemt for borgere og virksomheder at sortere deres affald – samtidig med at vi sikrer effektive og sammenhængende affalds- og genanvendelsesordninger.

Endvidere vil vi nå målene fastsat i Green Cities samarbejdet på 30 % reduktion af det forbrændingsegne affald i 2018 samt 25 % genanvendelse af plast og 20 % genanvendelse af metal fra husholdninger i forhold til potentialet.

På de efterfølgende sider i dette kapitel kan man finde vores udvalgte indsatsområder under Mål 1.



Ressourcerne skal ud af affaldet

INDSATSOMRÅDE 1

Øget indsamling af emballageaffald

MÅLGRUPPE



HVORNÅR?

2014



VIDSTE DU AT EN FLASKE KAN SKYLLES OG GENFYLDES OP TIL

30

GANGE, FØR DEN ER NØDT TIL AT BLIVE SMELTET OM?

HVAD VIL VI OPNÅ?

Vi vil øge indsamlingen og genanvendelsen af papir, pap, plast, metal og glas – også kaldet emballageaffald – fra husholdninger og kommunale enheder.

I 2018 vil vi nå Green Cities mål om genanvendelse af 25 % af plast og 20 % genanvendelse af metal fra husholdningerne i forhold til potentialet.

HVORFOR?

Emballageaffald i forskellige afskygninger udgør en stadig større del af husholdningernes affald. Vi skal øge indsamlingen af emballageaffald, fordi mere genanvendelse

giver mindre belastning af miljøet og mindre spild af ressourcer.

På nogen områder går det godt, mens vi på andre er bagud. Danmark er et af de lande i EU, der indsamler mindst brugt plast-emballage pr. indbygger til genanvendelse. Det er en indsats, som skal prioriteres.

I forlængelse af affaldsplanen for 2009 – 2012 blev der i Vestforbrændings regi foretaget en undersøgelse af hvilke metoder, der er mest hensigtsmæssige til indsamling af de genanvendelige fraktioner fra husholdningerne. Resultatet af disse undersøgelser er et godt grundlag for optimering af vores eksisterende ordninger.

Potentialet anslår, at der findes følgende mængder emballageaffald fra husholdningerne:

Papir/ pap:	1.762 ton
Pap:	218 ton
Glas:	365 ton
Plast:	191 ton
Metal:	124 ton

MÅL

I dag indsamler kommunen nedenstående mængder emballageaffald fra husholdninger:

Papir:	1.244 ton
Pap:	186 ton
Glas:	412 ton
Plast:	3 ton
Metal: Metalemballage er ikke registreret særskilt.	

Vi ønsker at øge de indsamlede mængder til:

Papir:	1.270 ton
Pap:	214 ton
Glas:	484 ton
Plast:	47 ton
Metal:	25 ton

INITIATIVER

Vi planlægger at undersøge:

- Potentialet ved og muligheder for at afsætte blandede tørre fraktioner til sortering på centrale sorteringsanlæg i samarbejde med Vestforbrænding og de øvrige kommuner i Vestforbrændings opland
- Hvordan vi kan øge udsortering og indsamlingen af genanvendelige materialer



Ressourcerne skal ud af affaldet

INDSATSOMRÅDE 1 // ØGET INDSAMLING AF EMBALLAGEAFFALD

Initiativer

UNDERSØGELSE AF INDSAMLINGSORDNINGER FOR EMBALLAGEAFFALD FRA ETAGEBOLIGER OG KOMMUNALE ENHEDER

FÆLLES INITIATIV

HVORNÅR? 2014

MÅLGRUPPE  

MÅL

Målet er at undersøge og anbefale hvilke inddamlingsordninger for emballageaffald, der vil være mest velegnede til brug for henholdsvis etageboliger og kommunale enheder.

BESKRIVELSE

Med dette initiativ vil vi skabe et bedre beslutningsgrundlag for, hvordan gode og effektive inddamlingsløsninger for emballageaffald fra etageboliger og kommunale enheder kan se ud i fremtiden.

Initiativet vil bl.a. omfatte brugerundersøgelser og undersøgelse af eksisterende inddamlingsordninger med hensyn til effektivitet, service og økonomi.

Vestforbrænding er tovholder for initiativet.

ØKONOMI

Vestforbrænding afholder omkostningerne til

initiativet via kommunens betaling af A-taksten.

UNDERSØGELSE AF INDSAMLINGSORDNINGER FOR EMBALLAGEAFFALD FRA PARCELHUSE OG TÆT LAV BEBYGGELSER

KOMMUNALT INITIATIV

HVORNÅR? 2014

MÅLGRUPPE 

MÅL

Målet er at undersøge effektiviteten af de kommunale inddamlingsordninger for emballageaffald i parcelhuse og tætte lave bebyggelser, samt evt. at justere ordningerne med henblik på at

opnå en øget inddamling af genanvendelige materialer.

BESKRIVELSE

Affaldskortlægningen viser, at der stadig er store mængder genanvendeligt emballageaffald, som bortskaffes med dagrenovationen, selv om der er inddamlingsordninger for denne type affald,

Kommunen har en række forskellige inddamlingsløsninger for emballageaffald for de to boligtyper. Ordningerne er tilpasset boligtypers behov og områdernes karakteristika.

Initiativet vil bl.a. omfatte undersøgelser af effektiviteten af inddam-

lingsordningerne i de to boligtyper i Albertslund. I undersøgelsen vil vi inddrage resultatet fra fællesprojektet om inddamling af emballageaffald fra etageboliger og kommunale enheder.

Undersøgelserne skal danne beslutningsgrundlag for, hvordan de eksisterende ordninger kan optimeres ved mindre justeringer og bedre information med henblik på øget effektivitet og service inden for samme overordnede økonomiske rammer.

Initiativet tilpasses tidsplanen for det fælles initiativ om etageboliger og kommunale enheder.

Hvis det viser sig, at der er behov for større ændringer i ordningerne,

vil disse initiativer indgå i prioriteringen af inddamlingsområder for 2015 – 2016.

Albertslund kommune gennemfører initiativet.

ØKONOMI

Udgifterne til initiativet vil blive indeholdt i budgettet for affaldsområdet.



Ressourcerne
skal ud af affaldet

INDSATSOMRÅDE 2

Bioaffald som ressource

MÅLGRUPPE



HVORNÅR?

2013 - 2014

VIDSTE DU, AT ALLEREDE OM
50-100 ÅR KAN JORDENS

FOSFAT-

RESERVER VÆRE OPBRUGT?

Det er et problem, da både mennesker, dyr og planter har brug for fosfor. Fosfor er nødvendig for plantevæksten og kan ikke erstattes af andet, da det er et grundstof, der ikke kan fremstilles syntetisk. Konsekvensen af, at der ikke længere vil være tilgængeligt fosfat, vil derfor blandt andet være en langt mindre effektiv landbrugssektor over hele verden.

HVAD VIL VI OPNÅ?

Vi vil etablere et grundlag for politisk drøftelse og stillingtagen til indsamling og genanvendelse af bioaffald fra husholdninger og kommunale køkkener.

Implementere en indsamlingsordning for bioaffald, hvis grundlaget viser, at det er den vej, vi skal videreudvikle vores affaldssystem.

HVORFOR?

Vi vil have særlig fokus på bioaffald, fordi det indeholder nyttige ressourcer. Bioaffald er en CO₂ neutral energikilde og kan recirkuleres i kredsløbet, hvor det kan være en værdifuld ressource som

næringsstoffer i landbruget, specielt fosfor, der er en knap ressource, eller som jordforbedringsmiddel.

Hvis bioaffald udsorteres ved kilden, vil det åbne langt bedre muligheder for at foretage en maskinel sortering af de genbrugseggede dele af dagrenovationen f. eks. plast, metal og papir.

MÅL

Målet er, at skabe et grundlag for beslutning om den fremtidige håndtering af bioaffald og evt. at etablere en indsamlingsordning.

Potentialet for bioaffald i kommunen er ca. 2.900 tons fra husholdninger.

Til sammenligning er potentialet fra erhverv ca. 1.100 tons.

INITIATIVER

Vi vil:

- Undersøge afsætningsmuligheder
- Undersøge muligheder og barrierer for indsamling af bioaffaldet samt de økonomiske konsekvenser ved etablering og drift af en indsamlingsordning
- Gennemføre forsøgsordninger med indsamling af bioaffald
- Gennemføre en LCA for indsamling og genanvendelse af bioaffald
- Evt. implementere ordninger for indsamling af bioaffald





Ressourcerne
skal ud af affaldet

INDSATSSOMRÅDE 2 // BIOAFFALD SOM RESSOURCE

Initiativer

MÅLGRUPPE



HVORNÅR?

2013 - 2014

ETABLERING AF BESLUTNINGS- GRUNDLAG OM INDSAMLING AF BIOAFFALD

KOMMUNALT INITIATIV

MÅL

Der ligger et stort uudnyttet potentiale for genanvendelse i husholdningernes bioaffald, som udgør ca. halvdelen af dagrenovationsmængden. Målet er at skabe et grundlag for politisk stillingtagen til, om der skal etableres en ordning for indsamling og genanvendelse af bioaffald fra husholdninger. Ordningen kan evt. udbygges til at gælde kommunale enheder.

BESKRIVELSE

Vi vil undersøge barriererne og mulighederne for indsamling af bioaffald ved at se på erfaringer fra nogle af de kommuner, der allerede indsamler bioaffald. Undersøgelsen vil bl.a. have fokus på, hvilke indsamlingssystemer kommunerne bruger i de forskellige boligtyper, hvordan indsamlingssystemerne fungerer, renhedsgraden af den indsamlede fraktion, informationen til borgerne, borgernes modstand mod og opbakning til indsamling af bioaffald, samt økonomien i bioaffaldsordningerne.

For at få et billede af, hvordan en fuldskala indsamling af bioaffald i

Albertslund kan tilrettelægges, vil vi gennemføre forsøg med udsortering og indsamling af bioaffald i forskellige typer boligområder.

Vi vil arbejde for at udvikling af miljømæssigt gode og driftssikre muligheder for behandling af bioaffaldet og evt. tage initiativ til, at der i samarbejde med Vestforbrænding udarbejdes en LCA.

Endelig vil de økonomiske konsekvenser ved indsamling af bioaffald fra alle husstande i kommunen og fra kommunale enheder blive vurderet.

Albertslund kommune gennemfører initiativet.

ØKONOMI

Udgiften til initiativet vil blive indeholdt i budgettet for affaldsområdet.





Ressourcerne
skal ud af affaldet

INDSATSOMRÅDE 3

Optimering af storskraldsordningerne

MÅLGRUPPE



HVORNÅR?

2015 - 2018



HVAD VIL VI OPNÅ

Vi vil optimere storskraldordningen i områder, der ikke har lokale miljøstationer.

Mindre affaldsemner skal håndteres på en måde, så genbrug og genanvendelse af materialerne øges, og så kommunens serviceniveau bevares.

HVORFOR

Ved en optimering af storskraldordningen kan der indsamles flere materialer til genanvendelse.

MÅL

Målet er:

- At øge indsamlingen af emballage via storskraldsordningen
- At øge andelen af storskrald, som kan genanvendes

HVORNÅR

Indsatsen er planlagt til at ske i perioden 2015 – 2018. Det endelige tidspunkt vil blive fastlagt ved prioriteringen af indsatsområderne 2014.

INITIATIVER

Vi planlægger at gennemføre følgende:

- Analyse af kommunens storskraldsordninger med henblik på økonomi, service og miljø
- Undersøge mulighederne for at forbedre ordningerne
- Øge informationsindsatsen til borgerne om sortering af storskrald og om hvorfor det er vigtigt at sortere



Ressourcerne
skal ud af affaldet

INDSATSOMRÅDE 4

Udvikling af bæredygtig genbrugsstation med henblik på øget genanvendelse

MÅLGRUPPE



HVORNÅR?

2013 - 2014



reparationsguiden.dk

HVAD VIL VI OPNÅ?

Genbrugsstationen skal i langt højere grad indbyde til, at borgerne og virksomhederne ikke bare betragter deres affald som affald men som en væsentlig ressource. Det vil vi gøre ved at gennemføre den planlagte ombygning af genbrugsstationen, så den i endnu højere grad animerer til korrekt sortering.

Vi vil arbejde på at genbrugsstationen indgår i formidlingen af, at affald er en ressource.

Det vil vi gøre gennem en hensigtsmæssig indretning af stationen, information om korrekt sortering og direkte dialog med borgere og virksomheder, når de kommer for at aflevere affald.

HVORFOR?

Genbrugsstationen i Albertslund bliver årligt besøgt af 54.000 borgere og virksomheder. Derudover besøger mange skoleklasser genbrugsstationen. Det gør den til en af kommunens absolut mest besøgte faciliteter.

Genbrugsstationen er et meget vigtigt omdrejningspunkt for, at affald bliver omdannet til ressourcer. Stationen

er med årene blevet for lille til at klare de mange besøgende og er nedslidt.

Der bliver årligt håndteret 4700 tons affald på pladsen. 59 % af affaldet fra Albertslunds genbrugsstation genanvendes.

MÅL

Målet er, at den endelige placering fastlægges og fornyelsen af genbrugsstationen gennemføres med henblik på at øge servicen for borgere og virksomheder og øge genanvendelsen.

Endvidere vil vi fremme dialogen med kommunens borgere og virksomheder om affald som ressource.

INITIATIVER

Vi planlægger at:

- Afklare den fremtidige placering af genbrugsstationen
- Gøre genbrugsstationen større og mere tilgængelig med fokus på service og korrekt sortering



Ressourcerne skal ud af affaldet

INDSATSONRÅDE 4 // UDVIKLING AF BÆREDYGTIG GENBRUGSSTATION MED HENBLIK PÅ ØGET GENANVENDELSE

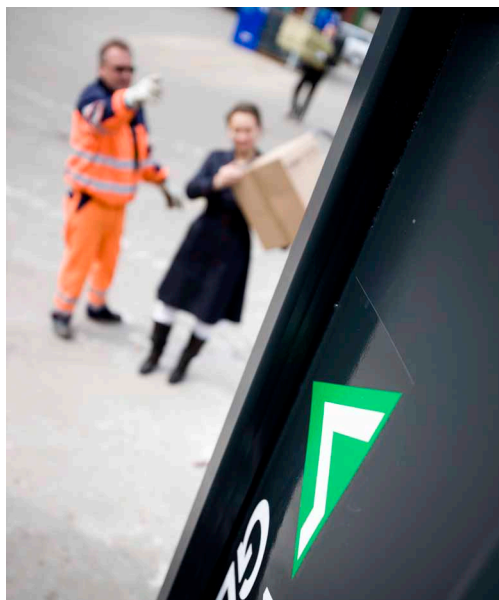
Initiativer

MÅLGRUPPE



HVORNÅR?

2013 - 2014



OPTIMERING AF GENBRUGSSTATIONEN

KOMMUNALT INITIATIV

MÅL

Målet er at etablere en ny genbrugsstation, der er opdateret i forhold til tidens krav og ønsker. Genbrugsstationen skal indrettes, så borgerne og virksomhederne føler sig velkomne og let kan komme af med deres affald og genanvendelige materialer på en korrekt og hensigtsmæssig måde.

Vi vil desuden via en bedre kontakt til borgere og virksomheder, der besøger pladsen, arbejde på at fremme genanvendelsen af affaldet og vores generelle service.

BESKRIVELSE

Flytning og udbygning af genbrugsstationen har gennem flere år været på tegnebrættet.

Genbrugsstation vil blive større og mere tilgængelig. Den vil blive indrettet, så det bliver langt lettere at komme af med affald og genanvendelige materialer. Der vil blive lagt vægt på, at der i indretningen kommer langt mere fokus på korrekt sortering og dermed en øget andel af genanvendelige materialer.

Når stationen bliver taget i brug, vil der blive lagt vægt på, at der både gennem informationsindsatser og den daglige dialog mellem brugerne og pladsens personale gøres en særlig indsats for at formidle, at meget affald rent faktisk er en ressource.

Albertslund kommune gennemfører initiativet.

ØKONOMI

Initiativet ligger ud over driftsbudgettet. Bevilningen til initiativet skal forelægges kommunalbestyrelsen.



Ressourcerne
skal ud af affaldet

INDSATSOMRÅDE 5

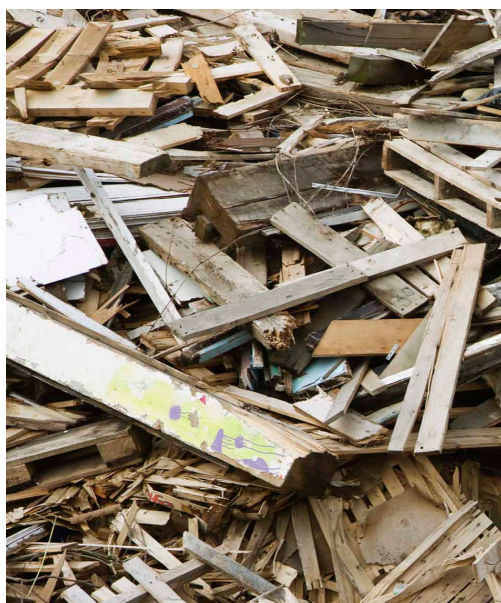
Bedre sortering af byggeaffald

MÅLGRUPPE



HVORNÅR?

2015 - 2018



HVAD VIL VI OPNÅ?

Vi vil forbedre sorteringen af byggeaffald fra nedrivnings-, bygge-, og anlægsprojekter i Albertslund, så problematiske bygnings-elementer og byggematerialer forurenet med farlige stoffer fjernes inden nedrivning eller renovering. Det vil give meget bedre muligheder for en øget genanvendelse af affaldet.

Indsatsområdet skal ses i sammenhæng med indsatsområde nr. 9 om "Fokus på problemaffald i bygge- og anlægsaffald".

HVORFOR?

Byggeaffald udgør omkring 35 % af den samlede affaldsmængde. Selvom størstedelen af denne affaldstype i dag genanvendes, er der potentiale for at genanvende eller genbruge endnu mere.

En udfordring er, at afsætningen af nedknupte byggematerialer til genanvendelse vanskeliggøres af frygten for, at materialerne indeholder farlige stoffer.

En anden udfordring er, at det med de gældende regler er vanskeligt for kommunen at identificere bygge-, nedrivnings- og renoveringsprojekter på forhånd.

MÅL

I dag genanvendes 70 % af byggeaffaldet fra Albertslund Kommune. Vi ønsker at øge denne andel til 75 % inden 2018.

Målet er, at bygherrerne, nedrivnings-, bygge- og anlægsbranchen har fokus på at sikre rent byggeaffald til genanvendelse og at der er tæt kontakt mellem kommunen og branchen.

HVORNÅR?

Indsatsen er planlagt til at ske i perioden 2015 – 2018. Det endelige tidspunkt vil blive fastlagt ved prioriteringen af indsatsområderne 2014.

INITIATIVER

Vi planlægger at gennemføre følgende:

- Have fokus på at byggeaffald sorteres og bortskaffes korrekt
- Udvikle en procedure for identificering, udsortering og bortskaffelse af problematisk byggeaffald og forurenede byggematerialer
- Udarbejde informationsmateriale og vejledninger til bygherrer og byggebranchen



MÅL

Problemstoffer
skal ud af affaldet



MÅL 2

PROBLEMSTOFFER SKAL UD AF AFFALDET

Når vi ønsker at udnytte ressourcerne i affaldet bedst muligt og øge genanvendelsen, er det nødvendigt at sørge for, at de problematiske stoffer, som findes i mange af de produkter vi forbruger og smider væk, håndteres forsvarligt.

De problematiske stoffer, som findes i vores bygninger og i det hele taget i vores dagligdag, skal fjernes, inden vi genanvender eller brænder affaldet. Ved forbrænding af problemaffald, sammen med andet affald, er der risiko for, at slaggen forurenes og senere kan forurene miljøet.

Når de rene ressourcer i affaldet ikke er tilgængelige for produktion af nye varer, fordi de er forurenede af problematiske

stoffer, sker der både et ressourcemæssigt, miljømæssigt og økonomisk tab.

Problemstofferne er typisk kendetegnet ved, at de enten udgør et problem for sundhed og miljø, eller kan give arbejdsmiljøproblemer. Eksempler på problemaffald og sådanne stoffer kan være dagligdagsting som batterier, småt elektronik, PCB, medicinaffald og sparepærer.

Når vi får bedre redskaber til at identificere og fjerne problemaffaldet, vil det

- skåne miljøet, selv ganske små mængder af problemstoffer belaster miljøet betydeligt
- gøre det nemmere at genanvende ressourcerne i affaldet
- øge sundheden blandt mennesker

De problematiske stoffer optræder generelt ikke i store mængder, men er netop kendetegnet ved at gøre stor skade selv i meget små mængder. Derfor kræver det en omfattende indsats at få udsorteret relativt begrænsede mængder af disse stoffer.

Albertslund Kommune vil bidrage aktivt til at nå de nationale mål, der er udstukket under **WEEE-DIREKTIVET**, **ELSKROTBEKENDTGØRELSEN** og **BATTERIBEKENDTGØRELSEN**.

På de efterfølgende sider i dette kapitel kan man finde vores udvalgte indsatsområder under Mål 2.

HVAD VIL VI?

Albertslund Kommune vil:

- Øge frasorteringen af bly, PCB, klorparaffiner, asbest og andet problemaffald i bygningsaffald
- Øge frasorteringen af batterier, småt elektronik, sparepærer og andet problemaffald fra husholdningsaffald
- Styrke videngrundlaget for bedre håndtering af problemaffald
- Styrke videndeling og samarbejde mellem involverede aktører (kommunen, borgere, virksomheder og affaldsindsamlere)



Problemstofferne skal ud af affaldet

INDSATSOMRÅDE 6

Fra problemaffald til ressource elektronik, sparepærer og batterier

MÅLGRUPPE



HVORNÅR?

2013



DET ER LEGENDE LET AT SORTERE DIT FARLIGE AFFALD

HVAD VIL VI OPNÅ?

Vi vil reducere antallet af produkter under producentansvaret, der ender som et problem i restaffaldet. Vi vil især have opmærksomheden rettet mod småt elektronik, batterier og sparepærer, som let kan være i en skraldesæk eller beholder.

HVORFOR?

En stor andel af småt elektronik, sparepærerne og batterierne bortskaffes ikke korrekt via de specielle ordninger men bortskaffes med dagrenovationen.

I Danmark smides f.eks. årligt ca. 160 tons

husholdningsbatterier i restaffaldet. Både batterier, sparepærer og småt elektronik indeholder stoffer, som er skadelige for miljøet. Produkterne kan forurene jord og luft og umuliggøre genanvendelse af forbrændingsslagge.

Samtidig stiller nye EU-regler skrapere krav om at indsamling af elskrot: 65 % af de markedsførte mængder skal senest i 2019 indsamles.

Et andet perspektiv ved øget udsortering og indsamling af elektronikskrot er, at de sjældne metaller, som findes i elektroniske produkter, vil kunne indgå i kredsløbet som ressource i stedet for at ende som affald.

MÅL

At øge indsamlingen af småt elektronik (herunder sparepærer) fra 263 ton til 296 ton og batterier fra 11 ton til 13 ton inden 2018.

INITIATIVER

Vi planlægger at gennemføre følgende:

- Videreudvikling af koncept for indsamling af småt elektronik, sparepærer og batterier med særlig vægt på etagebyggeri og tæt lav bebyggelse
- Gennemføre en kampagne for korrekt bortskaffelse af småt elektronik, sparepærer og batterier



Problemstofferne skal ud af affaldet

INDSATSSOMRÅDE 6 // FRA PROBLEMAFFALD TIL RESSOURCE ELEKTRONIK, SPAREPÆRER OG BATTERIER

Initiativer

MÅLGRUPPE



HVORNÅR?

2013



UDVIKLING AF KONCEPT FOR RIGTIG HÅNDTERING AF SMÅT ELEKTRONIK, SPAREPÆRER OG BATTERIER FRA ÉNFAMILIEBOLIGER, ETAGEBOLIGER OG KOMMUNALE VIRKSOMHEDER OG INSTITUTIONER

FÆLLES INITIATIV

MÅL

Målet er at udvikle et eller flere koncepter for, hvordan småt elektronik, batterier og sparepærer fra husstande og kommunale virksomheder bedst kan indsamles.

BESKRIVELSE

Vi ved at en ret stor del af de batterier, sparepærer og småt elektronikaflald, som vi skiller os med, fortsat ender i dagrenovationen. Dette udgør et miljøproblem, som vi gerne vil løse gennem udvikling af et bedre koncept for indsamling af disse emner. Der findes indsamlingsløsninger i dag, men eftersom de ikke synes at være særligt effektive, vil vi undersøge, hvordan vi kan forbedre dem.

Vestforbrænding er tovholder for initiativet.

ØKONOMI

Vestforbrænding afholder omkostningerne til initiativet via kommunens betaling af A-taksten.





Problemstofferne skal ud af affaldet

INDSATSOMRÅDE 7

Fokus på medicinrester

MÅLGRUPPE



HVORNÅR?

2015 - 2018



HVAD VIL VI OPNÅ?

Vi vil arbejde for, at medicinrester ikke havner i vandmiljøet eller andre uønskede steder. Det vil vi opnå gennem at informere om, hvorfor medicinrester ikke må hældes i vasken eller smides i affaldsspanden og forbedre borgernes kendskab de kommunale ordninger.

HVORFOR?

I det moderne samfund bruger vi mange lægemidler, og undersøgelser har vist, at rester af medicin kan spores i vandmiljøet og andre steder i naturen. Det kan være kritisk, idet f.eks.

små mængder antibiotika kan medføre resistens hos nogle bakterier. Når bakterierne så gør os syge, kan de ikke længere bekæmpes med dette antibiotikum.

Derfor skal disse typer affald indsamles effektivt, i en speciel indsamlingsordning, og destrueres forsvarligt.

MÅL

Målet er at indsamlingen af medicinrester øges med 10 % og at borgernes og de kommunale enheders kendskab til ordningerne og hvorfor medicinrester skal afleveres korrekt øges.

INITIATIVER

Vi planlægger at gennemføre følgende:

- Vurdere borgeres og kommunale enheders muligheder for bortskaffelse af medicinrester og justere ordningerne
- Gennemføre relevante informationskampagner



Problemstofferne skal ud af affaldet

INDSATSOMRÅDE 8

Farligt affald – bedre indsamlingsordninger

MÅLGRUPPE



HVORNÅR?

2015 - 2018

affald  genbrug



HVAD VIL VI OPNÅ?

Vi vil tilbyde velfungerende og relevante indsamlingsordninger for farligt affald fra etageboliger, haveboliger og virksomheder i Albertslund, hvor der tages højde for service, økonomi og effektivitet. Vi vil også styrke informationsindsatsen på området, både til virksomheder og husholdninger.

HVORFOR?

Farligt affald er til skade for natur og miljø og skal derfor indsamles effektivt og korrekt. Alle husholdninger og virksomheder genererer farligt affald af varierende mængde og

type. Derfor bør indsamlingsordninger skræddersyes med henblik på tilgængelighed og effektivitet, og informationsindsatsen omkring farligt affald øges.

MÅL

I Albertslund indsamles årligt 71 ton farligt affald fra husholdninger og 1911 ton fra virksomheder.

Målet er at øge indsamlingen af farligt affald fra husholdninger med 15 % og indsamlingen af farligt affald fra virksomheder med 20 % i 2018.

HVORNÅR?

Indsatsen er planlagt til at ske i perioden 2015 – 2018. Det endelige tidspunkt vil blive fastlagt ved indsatsområdernes revision i 2014.

INITIATIVER

Vi planlægger at gennemføre følgende:

- En undersøgelse af hvad skal der til, for at farligt affald afleveres til ordningerne
- Optimering af kommunens ordninger for farligt affald

- Kampagne målrettet virksomheder om muligheder for at komme af med farligt affald på den rigtige måde
- information til borgerne om, hvorfor farligt affald ikke må komme i affaldsspannen og om ordningerne



Problemstofferne skal ud af affaldet

INDSATSOMRÅDE 9

Fokus på problemaffald i bygge- og anlægsaffald

MÅLGRUPPE



HVORNÅR?

2013



HVAD VIL VI OPNÅ?

Vi vil tidligt identificere og fjerne de problematiske stoffer og forurenede byggematerialer i bygge- og anlægsaffaldet, for at forebygge negative effekter på miljø og sundhed.

Indsatsområdet skal ses i sammenhæng med indsatsområde nr. 5 om "Bedre sortering af byggeaffald"

HVORFOR?

Byggeaffald, som indeholder f.eks. PCB, trykimpregneret træ, skjult asbest, blyholdig maling eller andre problemstoffer, kan ikke genanvendes og skal håndteres som

farligt affald. Selvom det reelt kun er en meget lille mængde af byggeaffaldet, der faktisk indeholder problematiske stoffer, vil det være næsten umuligt at sikre genanvendelse af byggeaffaldet, hvis det knuses, før eventuelle farlige stoffer er sorteret fra.

MÅL

Målet er, at byggematerialer forurenede med farlige stoffer og problematiske byggematerialer identificeres og udsorteres fra det øvrige byggeaffald tidligt i processen og bortskaffes korrekt.

INITIATIVER

Vi planlægger at gennemføre følgende:

- Udarbejde nye procedurer for identificering og håndtering af farligt affald i bygge- og anlægsaffald
- Udvikle forbedret information og rådgivning til bygherrer, nedrivere og håndværkere om håndtering af problematiske stoffer på byggepladsen
- Udbygge vejledningen til borgere og virksomheder på genbrugsstationerne



Problemstofferne skal ud af affaldet

INDSATSSOMRÅDE 9 // FOKUS PÅ PROBLEMAFFALD I BYGGE- OG ANLÆGSAFFALD

Initiativer

UDVIKLING AF KONCEPT FOR TILSYN PÅ BYGGE-PLADSER

FÆLLES INITIATIV

HVORNÅR: 2013

MÅLGRUPPE:  

MÅL

Målet er, at udvikle et fælles koncept for hvordan tilsynet med byggepladser planlægges, gennemføres og registreres/følges op af kommunen. Konceptet skal have særligt fokus på at identificere farlige og problematiske affaldsfraktioner.

BESKRIVELSE

I forbindelse med bygge-, renoverings- og nedrivningsarbejder er bygherrer forpligtet til at sørge for særskilt udsortering af visse fraktioner. Mange af de produkter, der er skadelige for miljø og arbejdsmiljø, hvis de ikke behandles korrekt, kan dels være vanskelige at identificere i bygninger og byggeaffald, dels er det ofte forbundet med store omkostninger at håndtere affaldet rigtigt.

Der er derfor fortsat brug for, at kommunens tilsyn på byggepladser udvikles og effektiviseres, især med henblik på at undgå at de genanvendelige fraktioner forurenes med

produkter, som kan skade miljøet og dermed vanskeliggøre/umuliggøre genanvendelsen.

Vestforbrænding er tovholder for initiativet

ØKONOMI

Vestforbrænding afholder omkostningerne til initiativet via kommunens betaling af A-taksten.

INFORMATION TIL BYGHERRE, NEDRIVER OG HÅNDVÆRKER

FÆLLES INITIATIV

HVORNÅR: 2013

MÅLGRUPPE: 

MÅL

Målet er, at udvikle fælles informationsmateriale målrettet bygherrer, nedrivere/entreprenører og håndværkere, som skal hjælpe dem til bedre at kunne leve op til deres forpligtelser i forhold til særskilt udsortering af farlige og uønskede emner og fraktioner i byggeaffaldet.

BESKRIVELSE

Det er ikke alle bygherrer, nedrivere eller håndværkere, der er lige opmærksomme på kravene til udsortering af fraktioner, som kan indeholde farligt affald - eller ved hvordan man i praksis skal gribe opgaven an.

Hvilke stoffer og fraktioner skal man være særligt opmærksomme på? Hvordan kan man identificere dem? Hvilke krav er der til prøvetagning, tests og hvornår er de farlige for helbredet og det omgivende miljø?

Sådanne spørgsmål er det oplagt at forsøge at besvare i fællesskab - i form af udarbejdelse af fælles informationsmateriale.

Vestforbrænding er tovholder for initiativet.

ØKONOMI

Vestforbrænding afholder omkostningerne til initiativet via kommunens betaling af A-taksten.

MÅL

3



Kommunikation
der skaber handling

MÅL 3

KOMMUNIKATION DER SKABER HANDLING

Viden er en forudsætning for, at borgere, medarbejdere og virksomheder kan træffe de rigtige valg og udføre de rigtige handlinger til gavn for miljøet. Men det er ikke nok at få viden stillet til rådighed. Viden skal kommunikeres på en måde og ad kanaler, så den kan modtages og man kan handle på den.

Albertslund vil øge fokus på inddragelse af brugerne i løsninger af konkrete udfordringer. Vi tror på, at vi når længst ved at bruge hinandens viden. Det betyder, at vi skal lære af hinanden og lytte til hinanden. Det er nemlig en grundlæggende forudsætning for, at vi som kommune kan spille vores rolle effektivt – at

vi kan sætte os i borgeres og virksomheders sted og forstå, hvordan **VORES** indsats opleves i **DERES** hverdag. Vi ønsker at bevæge os mere væk fra envejskommunikation såsom pjecer og hjemmeside, og i højere grad anvende dialogbaserede metoder som feltarbejde, spørgeskemaundersøgelser

og kvalitative interview med brugerne af den simple grund, at det er brugerne, der er eksperter i deres eget liv.

Måltrettet kommunikation, f.eks. via digitale medier eller andre alternative kanaler, til udvalgte brugergrupper er et tiltag, som vi vil give stort fokus i den kommende planperiode.

Vi ønsker også at styrke kommunikation og videndeling internt og i forhold til andre kommuner. Vi skal sikre, at vi hele tiden bygger ovenpå eksisterende viden og derved skaber innovative løsninger på affaldsområdet. Vi tror på, at synergi og fælles fodslag kan bane vejen for en større succesrate inden for vores mål.

På de efterfølgende sider i dette kapitel kan man finde vores udvalgte indsatsområder under Mål 3.

HVAD VIL VI?

Albertslund Kommune vil:

- Øge inddragelse, involvering og motivation af brugerne i forbindelse med udviklingen og brug af løsninger på affaldsområdet
- Øge den digitale dialog med brugerne
- Skabe et bedre grundlag for videndeling
- Sikre, at den rigtige viden er nem at få – og enkel at handle på



Kommunikation som skaber handling

INDSATSOMRÅDE 10

Metoder til en mere målrettet formidling

MÅLGRUPPE



HVORNÅR?

2015 - 2018



HVAD VIL VI OPNÅ?

Vi vil gennem en mere målrettet formidling motivere borgere til en bedre udnyttelse af vores ressourcer i Albertslund.

Derfor vil vi udvikle værktøjer til formidling, som bl.a. tager udgangspunkt i affaldsambassadørtanken og frivillige ressourcer i boligselskaberne, og som tager højde for de vidt forskellige målgrupper, som tilsammen udgør borgerne i Albertslund Kommune.

HVORFOR?

Den mest effektive måde at påvirke holdninger og dermed også vaner

er gennem personlig kontakt. Men hvordan kan vi opnå personlig kontakt med ca. 28.000 borgere? Og hvordan ser målgrupper ud? Hvad er fællesnævnerne?

Hvis vi kommer nærmere et svar på disse spørgsmål, kommer vi også nærmere på at kunne motivere borgere til en bedre udnyttelse af vores ressourcer.

MÅL

Målet er, at borgerne opnår en øget indsigt i at affald er en ressource og får en øget viden og motivation for at træffe de rigtige valg. Endvidere skal det potentiale, der ligger hos affaldsambassadørerne bringes bedre i spil.

HVORNÅR?

Indsatsen er planlagt til at ske i perioden 2015 – 2018. Det endelige tidspunkt vil blive fastlagt ved prioriteringen af indsatsområderne 2014.

INITIATIVER

Vi planlægger at gennemføre følgende:

- **Målgruppeanalyse:** Hvad karakteriserer forskellige målgrupper? – Kan f.eks. afdækkes gennem mindre brugerundersøgelser
- **Konceptudvikling:** Hvilke budskaber er vigtigst i de enkelte målgrupper? Hvordan

formidles budskabet bedst i de enkelte målgrupper?

- Hvordan kan vi bringe affaldsambassadørerne mere i spil og understøtte deres funktion?



Kommunikation
som skaber
handling

INDSATSOMRÅDE 11

Fokus på de digitale muligheder og selvbetjeningsløsninger

MÅLGRUPPE



HVORNÅR?

2013 - 2014

HVAD VIL VI OPNÅ?

Vi vil øge borgeres og virksomheders muligheder for at kunne benytte sig af kommunes selvbetjeningsløsninger, når de har tid, mulighed og behov.

Vi vil øge udnyttelsen af det administrative potentialer, der ligger i de digitale kommunikationsmedier, selvbetjeningsløsninger på kommunens hjemmeside, sms, applikationer, m.m.

HVORFOR?

Selvbetjeningsløsninger kan spare tid og gøre det nemmere for både

brugere af kommunens services og for kommunen. Tidsbesparelse opleves som en bedre service og kan samtidig potentielt frigive ressourcer i kommunen.

MÅL

Vores erfaring er, at mange brugere er tilfredse med de selvbetjeningsløsninger, kommunen tilbyder. Vi vil derfor udbygge løsningerne, gøre dem mere brugervenlige samt øge informationsindsatsen om de digitale muligheder.

Vores mål er, at borgere, boligselskaber og virksomheder synes, at vores selvbetjeningsløsninger er lette at bruge, at de

dækker deres behov og at mange flere ønsker, at gøre brug af løsningerne.

INITIATIVER

Vi planlægger:

- At ajourføre kommunens digitale selvbetjening indenfor affaldsområdet
- At undersøge mulighederne for en sammenkobling af affaldssystemet og et elektronisk betalingsystem
- At arbejde for online besvarelser af skemaer om virksomhedernes affald



VIDSTE DU, AT DER GÅR

2 KG

OLIE TIL AT LAVE 1 KG REN PLAST



Kommunikation som skaber handling

INDSATSSOMRÅDE 11 // FOKUS PÅ DE DIGITALE MULIGHEDER OG SELVBETJENINGSLØSNINGER

Initiativer

MÅLGRUPPE



HVORNÅR?

2013 - 2014

VIDSTE DU AT DU

UANSET TID PÅ DØGNET

– NEMT OG BEKVEMT – KAN
BESTILLE AFHENTNING AF
STORT HAVEAFFALD OG
FARLIGT AFFALD, SE DIN
AFFALDSKALENDER, KØBE
EKSTRA SKRALDESÆKKE,
ANMELDE UREGELMÆSSIG-
HEDER I AFHENTNINGEN OG
MEGET MERE

UDVIKLING AF DIGITALE SELVBETJENINGS- LØSNINGER

KOMMUNALT INITIATIV

MÅL

Digitale selvbetjeningsløsninger er et middel til en god og smidig service til borgere, boligselskaber og virksomheder og en enklere administration for kommunen.

Målet er, at oplysningerne i vores elektroniske affaldssystem kvalitetssikres, at gøre det mere brugervenlig og udbygge det med en SMS-tjeneste, samt at skemaer til

virksomhedernes anmeldelse af affald m.v. kan ske online.

Endvidere er det målet, at mulighederne for en sammenkobling mellem affaldssystemet og et elektronisk opkrævnings-system undersøges.

BESKRIVELSE

Indenfor affaldsområdet er vi langt i forhold til selvbetjeningsløsninger for borgerne og for virksomheder, der benytter vores dagrenovationsordning. Vi har i en årrække brugt et online-system, som bl.a. giver mulighed for, at borgerne kan afgive bestillinger og kommunikere med både kommunen og vores

renovatør om problemer med afhentning af affaldet. Systemet muliggør også, at boligselskaber kan bestille afhentninger m.v.

Da det system vi bruger, benyttes af mange kommuner, er der behov for, at visse dele bliver justeret, så systemet bedre kan håndtere vores specielle ordninger. Endvidere er der behov for, at oplysningerne, der ligger i systemet, kvalitetssikres.

Der ingen kobling mellem affaldssystemet og kommunens opkrævnings-system. Denne manglende kobling giver dobbelt-administration og øger muligheden for fejl.

I dag skal virksomhederne printe skemaer til anmeldelse af affald ud og sende dem med

posten til kommunen. Målet er, at skemaerne kan udfyldes elektronisk og sendes online til kommunen.

Albertslund kommune gennemfører initiativet.

ØKONOMI

Udgifterne til initiativet vil blive indeholdt i budgettet for affaldsområdet.





Kommunikation
som skaber
handling

INDSATSOMRÅDE 12

Motivering af virksomheder

MÅLGRUPPE



HVORNÅR?

2015 - 2018

HVAD VIL VI OPNÅ?

Vi vil sende et signal til virksomhederne om, at det er samfundstjenstligt og værdifuldt at frasortere deres genanvendelige affald i Albertslund.

Derfor vil vi se på hvilke former for kampagner eller andre tiltag, der på bedst mulig måde motiverer virksomhederne til at øge deres genanvendelse.

HVORFOR?

Virksomhederne står i dag for 70 % af kommunens affald. Af den andel går 68 % til genanvendelse. Albertslund Kommune ønsker at

øge frasortering af det genanvendelige affald fra erhverv.

MÅL

Albertslund Kommune vil med dette indsatsområde understøtte kommunens tilsynsindsats og hjælpe virksomheder til at opnå en bedre sortering.

INITIATIVER

Vi planlægger at formidle reglerne for sortering og bortskaffelse af affald og genanvendelige materialer med udgangspunkt i ressourcetankegangen.

For at sikre en øget frasortering og genanvendelse vil vi tage

udgangspunkt i branchernes specifikke affald og genanvendelige materialer.





Kommunikation
som skaber
handling

INDSATSOMRÅDE 13

Udvikling af affaldstilsynet på virksomheder

MÅLGRUPPE



HVORNÅR?

2014



HVAD VIL VI OPNÅ?

I Albertslund vil vi fremme udsortering af genanvendeligt affald fra virksomheder gennem en styrket gensidig forståelse og tættere dialog i forbindelse med tilsynsbesøget.

HVORFOR?

Affaldstilsynet åbner mulighed for, at kommunen og virksomheden kan komme i dialog om mulighederne for optimering af virksomhedens affaldshåndtering og -bortskaffelse.

Det er vigtigt, at tilsynet tilrettelægges, så alle væsentlige aspekter vedr. virksomhedens affald belyses, og kommunens medarbejdere indgår i en konstruktiv dialog om optimering af virksomhedens håndtering og bortskaffelse af affaldet - med fokus på affald som en ressource.

Affaldstilsynet er en del af kommunens miljøtilsyn på virksomhederne.

MÅL

Vi vil udvikle et koncept for affaldstilsyn, så det i endnu højere grad fremmer dialogen og forståelsen for, at affald er en ressource.

INITIATIVER

Vi planlægger at gennemføre følgende tiltag:

- Udvikling af koncept for tilsyn og værktøjer, der kan understøtte kommunens tilsyn





Kommunikation som skaber handling

INDSATSOMRÅDE 13 // UDVIKLING AF AFFALDSTILSYNET PÅ VIRKSOMHEDER

Initiativer

KONCEPT- UDVIKLING: NYT KONCEPT FOR TILSYN MED VIRKSOMHEDER

FÆLLES INITIATIV

HVORNÅR: 2014

MÅLGRUPPE:

MÅL

Målet er at udvikle et fælles koncept for, hvordan affaldstilsyn på virksomheder kan foregå efter de gældende regler og med udgangspunkt i den gode dialog med virksomheden.

BESKRIVELSE

Den lovgivningsmæssige reform, der siden 2010 er blevet gennemført på affaldsområdet, har givet ændrede rammer for bl.a. kommunens affaldstilsyn på virksomheder. Kommunerne har ikke længere anvisningspligt for det genanvendelige affald. Albertslund lægger vægt på at have en god dialog med virksomhederne og arbejder efter, at viden og indsigt skaber handling.

Der vil blive udarbejdet et samlet koncept for affaldstilsynet for virksomhederne. Konceptet vil lægge op til den optimale affaldshåndtering med fokus på affald som en ressource.

Det fælles koncept vil blive tilpasset og indarbejdet i proceduren for kommunens miljø- og affaldstilsyn på virksomhederne.

Vestforbrænding er tovholder for initiativet.

ØKONOMI

Vestforbrænding afholder omkostningerne til initiativet via kommunens betaling af A-taksten.

UDVIKLING AF AFFALDSTILSYNET – HVAD SKAL VÆRKTØJSKASSEN INDEHOLDE?

FÆLLES INITIATIV

HVORNÅR: 2014

MÅLGRUPPE:

MÅL

Målet er at udvikle et konkret forslag til, hvilke "værktøjer" den kommunale tilsynsmedarbejder kan benytte sig af i forbindelse med affaldstilsyn på virksomheder.

BESKRIVELSE

Affaldstilsynet er en del af kommunens miljøtilsyn på virksomheder og er rettet specifikt mod virksomhedens sortering, håndtering og bortskaffelse af affaldet. Udviklingen af enkelte og standardiserede værktøjer kan effektivisere tilsynet og sætte øget fokus på affald som en ressource. Værktøjerne kan være skemaer til registrering af mængder, transportører og modtageanlæg, information om muligheder for at genanvende forskellige fraktioner, lister over hvilke affaldstyper der typisk genereres i forskellige brancher m.v.

Vestforbrænding er tovholder for initiativet.

ØKONOMI

Vestforbrænding afholder omkostningerne til initiativet via kommunens betaling af A-taksten.

BAGGRUNDSINFO



BAGGRUND FOR VALG AF MÅL OG INDSATSOMRÅDER

De valgte mål og indsatsområder støtter alle op om de målsætninger, der er på både nationalt og EU-niveau. I afsnittet om Lovgivning kan du læse mere om den gældende lovgivning på affaldsområdet. Men der er også mere regionale forhold, som påvirker Albertslund kommunes valg af mål og indsatsområder bl.a. vores samarbejde med de øvrige kommuner i Vestforbrændings opland.

I KORTLÆGNINGSDELENS prognose for affaldsmængderne fra 2009-2024 kan det ses, at affaldsmængderne i Vestforbrændings opland, og altså også i Albertslund Kommune, forventes at stige med 13 % i hele perioden. Dette er gældende for både husholdninger og virksomheder. Stigningen skyldes hovedsageligt forventninger om økonomisk

vækst i samfundet. Det er især stor-skrald og bygge- og anlægsaffald, som forventes at stige mest – men stigningen er generel for alle affaldsfraktioner.

Dette betyder, at der er endnu mere behov for at have fokus på genanvendelse og genbrug, så ressourcerne kommer tilbage i kredsløbet. De udvalgte mål

og indsatsområder i denne affaldsplan understøtter dette formål.

Ud over de forventninger til stigende affaldsmængder, som affaldsprognosen tager udgangspunkt i, er der også andre forhold som påvirker de mål, som Albertslund har valgt. Det er bl.a. Vestforbrændings fælles strategi for affaldsoplandet samt kommunens egen strategi på affaldsområdet.

Strategi

Vestforbrænding har, på fællesskabets vegne, en overordnet strategi på affalds- og miljøområdet. Denne strategi omhandler forsvarlig ressourceforvaltning og minimum belastning af miljøet.

De væsentligste emner er:

- Flytte 100.000 tons fra forbrænding til genanvendelse
- Øget kildesortering af dagrenovationen i beholdere ved husstanden
- Øget indsamling og genanvendelse af bioaffald
- Bæredygtig genbrugsstation
- Styrke muligheden for direkte genbrug
- Synergi over kommunegrænser
- Mindske den fossile andel af affald til forbrænding

I Albertslund støtter vi op om strategien for vores fælles affaldsopland. Mål og indsatsområder i affaldsplan 2013-2024 er derfor valgt med hensyntagen til den fælles strategi og målene for Green Cities samarbejdet.

Målene i dette samarbejde er: 30 % reduktion i mængden af forbrændings-eget affald i 2018 i forhold til 2010, samt 25 % genanvendelse af plast og 20 % genanvendelse af metal fra husholdninger i 2018 i forhold til potentialet.

EVALUERING AF AFFALDSPLAN 2009-2012

I dette afsnit præsenteres målene fra Affaldsplan 2009-2012, og hvordan de faktisk indsamlede mængder er sammenholdt med prognoserne.

Den overordnede vision for Affaldsplan 2009-2012 var at fortsætte arbejdet for en bæredygtig udvikling med fokus på at nedbringe ressourceforbruget og produktionen af affald, herunder arbejde for, at økonomiske vækst ikke medførte en tilsvarende vækst i ressource- og energiforbruget og i produktion af affald.

For at støtte op om visionen, blev der udpeget nedenstående målsætninger i Affaldsplan 2009-2012.

- Affaldsforebyggelse
- Øget genanvendelse
- Højere service niveau og lettere adgang til viden

Den største udfordring i Affaldsplan 2009-2012 var at forsøge at påvirke borgernes og virksomhedernes holdning til at forebygge dannelse af affald. Det ser ud til at være lykkedes i forhold til borgerne. Om det skyldes kommunens initiativer som f.eks. kampagnen "Vis mig

dit køkkenskab", der blev gennemført i 2010, eller om årsagen er den almindelige økonomiske afmatning, er svært at vurdere. Men det kan konstateres, at der er sket et fald i mængden af husholdningsaffald fra 656 kg pr. indbygger i 2007 til 569 kg pr. indbygger i 2010.

Den genanvendelige del af husholdningsaffaldet er steget mere end forudsagt i planen. Der har primært været en stigning i den indsamlede mængde af pap og metalemballage. Vi vurderer, at det er en effekt af, at pap og metalemballage fra parcelhuse fra 2010 ikke længere bliver indsamlet sammen med husstandens øvrige storskrald men på en særskilt rute.

I planperioden er der arbejdet med at udvikle metoderne til kommunikation med borgerne. F.eks. Facebook og events i kampagnen "Vis mig dit køkkenskab". Endvidere er der indført et webbaseret affaldssystem, der gør det muligt for borgere, virksomheder, vognmand og kommunen at kommunikere elektronisk med hinanden..

Status fokusområder

Der blev udpeget 10 fokusområder, der alle skulle medvirke til at underbygge

affaldsplanens målsætninger. De enkelte fokusområder var uddybet i forhold til bl.a. mål, miljøpåvirkning og service. Under hvert fokusområde var beskrevet de projekter, aktiviteter og tiltag, vi forventede at gennemføre for at nå målene. Status på alle fokusområderne kan ses på WWW.ALBERTSLUND.DK/AFFALD

Generelt kan det konkluderes, at stort set alle initiativer blev gennemført eller igangsat i planperioden. Enkelte initiativer lod sig ikke gennemføre som beskrevet i planen. I stedet blev der gennemført andre initiativer f.eks. kampagnen "Nej tak til reklamer" og "Papirrødderne".

Det er ikke muligt at dokumentere effekten af de enkelte initiativer, fordi de lapper ind over hinanden. Men de generelle erfaringer viser, at det er vigtigt for graden af genanvendelse, at borgerne til stadighed gøres opmærksom på, hvordan de skal sortere og håndtere deres affald på den rigtige måde og hvorfor det nytter noget at have fokus på genanvendelse samt at ordningerne løbende tilpasses, så de er indlysende og brugervenlige.

HVAD ER EN AFFALDSPLAN?

Kommunen er i følge Affaldsbekendtgørelsen forpligtet til at udarbejde og vedtage en 12-årig kommunal plan for håndtering af affald (Affaldshåndteringsplan).

Planen skal revideres mindst hvert 6. år. Planen skal være detaljeret for de første 6 år og overordnet for den resterende del af planperioden.

I Albertslund Kommune kalder vi til daglig affaldshåndteringsplanen for **EN AFFALDSPLAN**.

Formålet med denne affaldsplan er at skabe overblik over den forventede mængde affald,

for på baggrund af dette at tage stilling til, hvilke mål og indsatser vi som kommune skal satse på i den kommende planperiode. Vi bruger affaldsplanen som et styrings- og planlægningsværktøj i vores hverdag.

En affaldsplan skal ifølge Affaldsbekendtgørelsen indeholde:

- **EN KORTLÆGNINGSDEL**, som beskriver status for affaldsområdet i kommunen
- **EN MÅLSÆTNINGSDEL**, som redegør for kommunens overordnede målsætninger på affaldsområdet
- **EN PLANLÆGNINGSDEL** med særlig fokus på de første 6 år af planperioden

KORTLÆGNINGSDELEN

beskriver kommunens kortlagte affaldsmængder og præsenterer en prognose, der beskriver de forventede affaldsmængder for hele planperioden. **MÅLSÆTNINGSDELEN**

beskriver visionen og de mål, som kommunen sigter mod på affaldsområdet. **INDSATSOMRÅDERNE** beskriver, i mere detaljeret form, hvad kommunen vil gøre for at nå sine mål.

SÅDAN ARBEJDER VI MED PLANEN

Os, de andre kommuner og Vestforbrænding

Mange af de udfordringer,

vi ser på affaldsområdet, er ikke unikke for vores kommune. Tværtimod er det ofte de samme overordnede problemstillinger, som de fleste kommuner står overfor.

Derfor lægger Albertslund Kommunes affaldsplan 2013-2018 igen op til en høj grad af tværkommunalt samarbejde og videndeling med oplandets andre kommuner om plan-

lægning og gennemførelse af udvalgte initiativer på affaldsområdet.

Albertslund Kommune og 18 andre kommuner er medejere af affaldsselskabet I/S Vestforbrænding. Dette medejerskab udgør en oplagt mulighed for at dele erfaringer og samarbejde inden for samme interessefelt – nemlig kommunens opgaver i forbindelse med affaldsplanlægning og -håndtering.

Affaldsplanen lægger op til én vision og tre mål, som er fælles for alle 18 kommuner i Vestforbrændings opland – mens indsatsområder og afledede initiativer er mere eller mindre kommunespecifikke. Dette betyder, at alle oplandets kommuner, også Albertslund Kommune, arbejder i den samme retning – men kan vælge forskellige kommunespecifikke veje til at nå det fælles mål.

Indsatsområdernes afledte initiativer igangsættes enten af kommunen selv, i samarbejde med andre kommuner, eller af Vestforbrænding på vegne af fællesskabet.

Fællesinitiativer

Ethvert indsatsområde vil afføde initiativer. Nogle initiativer vil være oplagte at løse sammen, da de skaber værdi for alle kommuner. Det kunne f.eks. være kampagner, vidensindsamling eller en livscyklusanalyse. Denne type initiativer vil derfor blive løst af fællesskabet, med Vestforbrænding som tov-

holder. Andre initiativer vil være kommunespecifikke – f.eks. ændring af en affaldsordning eller implementering af sms service for borgerne og løses selvstændigt af kommunen.

Albertslund Kommune arbejder kontinuerligt med planens indsatsområder, bl.a. ved hvert andet år at mødes med de øvrige oplandskommuner på en workshop for at evaluere, hvordan de gennemførte tiltag har levet op til planens mål. Samtidig planlægges nye tiltag for den kommende 2-årige periode, som kan gennemføres i fællesskab med de andre kommuner i oplandet. Der igangsættes minimum to fælles indsatsområder hvert år. Dette sikrer, at der konstant er fokus på de mest relevante problemstillinger, som kan løses i fællesskab gennem hele planperioden.

Fælles for alle opgaver, både fælles og kommunespecifikke, er, at de kan bidrage med viden og erfaring som kan være til stor brug for de andre kom-

muner i oplandet. Derfor vil Albertslund Kommune benytte, og aktivt bidrage til, det fælles styringsværktøj som Vestforbrænding driver for kommunerne, hvor alle relevante bidrag kan lægges ud til fælles deling. Tanken er, at kommunerne kan bygge videre på hinandens viden via den fælles vidensplatform. Dette skal medvirke til, at ressourcerne bruges mest optimalt.

Andre opgaver

Ud over opgaverne nævnt under indsatsområderne videreføres initiativer, som blev igangsat i den forgangne planperiode. Herud over varetages driften af de kommunale indsamlingsordninger for affald, og der er løbende fokus på miljømæssig og økonomisk optimering af affaldsordningerne, herunder driften af den kommunale genbrugsstation.

LOVGIVNING

Albertslund Kommune er forpligtet til at leve op til de regler, som er beskrevet i den danske lovgivning – som i flere tilfælde bundet i mål og regler udstukket fra EU.

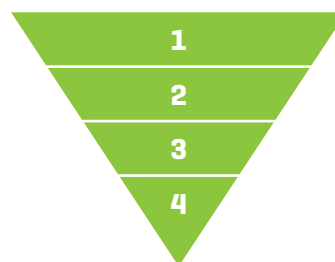
AFFALDSBEKENDTGØRELSEN dikterer, at kommunens affaldsplan ikke må være i modstrid med den nationale affaldshåndteringsplan (kaldet **RESSOURCESTRATEGI**). Ressourcestrategien skal foreligge senest 1. januar 2013. Da affaldsbekendtgørelsen samtidig siger, at kommunernes affaldsplaner skal være godkendt på samme tidspunkt

som Ressourcestrategien, kan kommunen ikke med sikkerhed vide, om de mål vi styrer efter også vil være indeholdt i den kommende nationale Ressourcestrategi. Albertslund Kommune er dog af den overbevisning, at vi med de valgte mål og initiativer i denne affaldsplan rammer de overordnede målsætninger, som Ressourcestrategien vil indeholde.

Kommunerne skal ifølge **AFFALDSDIREKTIVET** håndtere affaldet i overensstemmelse med affaldshierarkiet, hvor genanvendelse vejer tungere end nyttiggørelse (f.eks. forbrænding) som igen vejer tungere end bortskaffelse (f.eks. deponering).

AFFALDSHIERARKIET

1. Forberedelse med henblik på genbrug
2. Genanvendelse
3. Anden nyttiggørelse
4. Bortskaffelse



Kommunerne skal ifølge Affaldsdirektivet:

- Senest i 2015 have indført indsamlingsordninger for papir, metal, glas og plast for husholdninger.

- Senest i 2020
 - genanvende minimum 50 % af papir, metal, glas og plast fra husholdninger.
 - genbruge, genanvende eller materialeudnytte mindst 70 % af [ikke-farligt] bygge- og anlægsaffald.

Kommunen er ifølge Affaldsbekendtgørelsen forpligtet til at sørge for særskilt indsamling af ikke-genanvendeligt farligt affald fra virksomheder. For husholdninger er det både det genanvendelige og det ikke-genanvendelige farlige affald, som kommunen skal sikre en indsamlingsordning for.

For affald bestående af kasseret elektrisk og elektronisk udstyr (kaldet WEEE) gælder der særlige regler, som er udstukket i **ELSKROTBEKENDTGØRELSEN**. Reglerne omfatter blandt andet, at de der modtager affaldet og skiller det ad, har pligt til at tage de farlige stoffer ud for sig, inden de øvrige materialer bliver genanvendt, forbrændt eller deponeret.

Det nye **WEEE-DIREKTIV** sætter et mål om genanvendelse af 65 % af de markedsførte WEEE-mængder senest i 2019.

BATTERIBEKENDTGØRELSEN har et indsamlingsmål for batterier på 25 % i 2012 og 45 % i 2016.

ØKONOMI

Til gennemførelse af de initiativer og opfyldelse af de mål som Albertslund Kommune har beskrevet i deres affaldsplan, skal der naturligvis benyttes en afstemt mængde ressourcer, i form af timer og økonomi.

Planens økonomiske konsekvenser

De kommunespecifikke initiativer, som er rent driftsmæssige, forventes at udgøre en udgift svarende til det nuværende niveau. Der skal således ikke planlægges med ekstra omkostninger. Budget og gebyrstørrelse forventes overordnet at blive fastholdt på samme niveau som tidligere år.

Til de initiativer, som er af mere udviklende karakter, f.eks. oplandets fælles-initiativer, er det på nuværende tidspunkt vanskeligt at forudsige nøjagtigt, hvad konsekvensen af et sådant initiativ kan være. Hvis det viser sig, at der er behov for en ny indsamlingsordning eller en større ændring af en eksisterende indsamlingsordning, kan dette naturligvis betyde

en øget økonomisk udgift. Et sådant initiativ er noget, der skal godkendes i kommunalbestyrelsen, og vil derfor betyde, at der vil blive fremlagt et specifikt budget, som skal godkendes.

Udgifter til konkrete undersøgelser og forsøg er derimod noget, som kommunen kan estimere. Der vil derfor, hvor dette er muligt og relevant, blive estimeret budget til konkrete initiativer og planlagte opgaver.

En række initiativer i affaldsplanen løses i samarbejde med I/S Vestforbrænding og de øvrige kommuner i fællesskabet. Disse initiativer, som er relevante for flertallet af kommunerne i samarbejdet, finansieres solidarisk via Vestforbrænding.

Finansieringen sker dels via et gebyr pr. indbygger, som hver kommune indbetaler til I/S Vestforbrænding til sådanne tværgående udviklingsopgaver, og dels via en særlig pulje øremærket initiativer til nedbringelse af affaldsmængden til forbrænding gennem øget genanvendelse. For både de midler, der fremkommer via kommunens indbyggerafhængige betaling, og dem, der fremkommer via behandlingsgebyret, gælder, at det er eksisterende poster, der forventes fastholdt på deres nuværende niveau. De initiativer, der løses i fællesskab, vil derfor ikke medføre øgede omkostninger for kommunen i planperioden.

Planlagte fremtidige investeringer

Albertslund Kommune planlægger at etablere en ny tidssvarende genbrugsstation i planperioden.

VIDSTE DU AT DER KAN LAVES

88

NYE ØL- OG SODAVANDSDÅSER UD AF 100 BRUGTE DÅSER?

Grafisk design

P19

Fotos

Vestforbrændingen samt
Polfoto side 1, 20 og 28.

