

Albertslund Forsyning - Årsrapport 2012

Dato: 23. maj 2013
Sags nr.: 13/5970
Sagsbehandler: lip



Albertslund Forsyning
Vognporten 9
2620 Albertslund

<http://www.albertslundforsyning.dk>
mtf@albertslund.dk

T 43 64 86 92
F 43 64 38 88

Albertslund Kommune
Miljø- og Teknikforvaltningen



Forord

Albertslund Forsyning har levet en omskiftelig tilværelse, men altid med Albertslund Varmeværk, som den centrale del af virksomheden. I en række år har renovationen været en del af forsyningen, og i en lang periode har vandforsyningen og senere spildevandsforsyningen været en del af Albertslund Forsyning.

I 2010 blev vand- og spildevandsforsyningen gjort til kommunale aktieselskaber i henhold til lovgivningen. I to år var de to selskaber en del af Albertslund Forsyning, men i 2012 fusionerede de to selskaber med en række andre vand- og spildevandsselskaber i hovedstadsområdet med Københavns Energi, og HOFOR blev dannet. HOFOR står for Hovedstadsområdets Forsyningselskab. Alt drift og administration af Albertslund Vand og Spildevand A/S er derfor ultimo 2012 henlagt til HOFOR. Dog udfører Albertslund Forsyning stadig alle vandmåleropgaver for HOFOR. Det skyldes at vandmålerne i Albertslund Kommune er forbundet til varmemålerne via en dataenhed, således at data fra begge målere kan overføres elektronisk direkte til forsyningens administration.

Fusionen af de to selskaber til HOFOR er sket for at rationalisere de administrative og regnskabsmæssige opgaver, der blev besværliggjort og fordyret i forbindelse med selskabsdannelsen, da man ikke længere kunne trække på kommunens medarbejdere og systemer med hensyn til økonomi, personale, arkivering, m.v. Den synergi, der var i forbindelse med den daglige drift og vedligeholdelse af anlæggene på varme, vand og spildevand, gik tabt.

Renovationen er til gengæld i 2012 blevet en del af Albertslund Forsyning, og noget af den tabte synergi i forbindelse med udskillelsen af vand- og spildevandsforsyningerne forsøges indhøstet.

Samarbejdet med Brugergruppen er stadig en hjørnesten i Albertslund Forsynings arbejde og sikrer – som det har gjort i de sidste 30 år – et tæt og konstruktivt samarbejde med byens borgere om udviklingen og servicen indenfor forsyningsområderne.

Årsrapporten for 2012 vedrører primært varmforsyning og renovation.

For få ved hvad vi foretager os i Albertslund Forsyning. For at råde bod på det, har vi besluttet at genoplive årsrapporten, der beskriver årets arbejde – både det indadrettede og det mere udadrettede. Vi håber på denne måde at kunne give et indblik i, hvad varme- og renovationspengene hvert år bliver brugt til.



Om organisationen

I Albertslund Kommune har vand-, spildevand- og fjernvarmeforsyningen historisk været drevet som en samlet enhed under den kommunale forvaltning. Når man afregnede har brugerne modtaget en samlet regning, der også inkluderede renovation og vejbelysning.

I 2010 blev vand og spildevand udskilt i selskaber på baggrund af et lovkrav fra Folketinget. Da man efterfølgende skønnede, at selskaberne var for små til en hensigtsmæssig drift, blev det besluttet at fusionere selskaberne med Københavns Energi – og andre omegnskommuners forsyningselskaber.

Pr. 1. september 2012 flyttede fire medarbejdere fra Albertslund Vand og Spildevand til KE, som pr. 7. januar 2013 skiftede navn til HOFOR – Hovedstadsområdets Forsyningsselskab.

Som med fjernvarme, hører renovation også til det brugerfinansierede område. Fjernvarme og renovation er begge områder, hvor politiske sager forelægges Brugergruppen, inden de sendes videre til behandling i Kommunalbestyrelsen. Det var derfor naturligt at knytte områderne tættere sammen, hvorfor to renovationsmedarbejdere flyttede fra rådhuset over på værket, da vand- og spildevand rykkede til København.

En ny økonomimedarbejder blev desuden ansat i 2012, da den tidligere økonomimedarbejder på forsyningsområdet var en af de fire, der flyttede med til HOFOR.

Med udgangen af 2012 talte Albertslund Forsyning 18 medarbejdere i drift og administration. En ekstern elektriker og en ekstern VVS'er har desuden deres daglige gang på værket. Albertslund Forsyning forsøger endvidere at give plads til studerende, folk i løntilskud, samt folk i jobtræning. I løbet af 2012 var der to ingeniørstuderende tilknyttede i afgrænsede perioder – og to medarbejdere var i løntilskud.



Fjernvarmeforsyning

Regnskabet

Fjernvarmeregnskab 2012

	Realiseret 2012	Budget 2012	Afvigelse	
Variabel afgift				
Takstfinansieret indtægt	130.238.868	133.763.000	-3.524.132	-3%
Køb af varme fra VEKS	-118.714.215	-129.473.000	10.758.785	-9%
Energispareaktiviteter	-3.618.321	-4.497.000	878.679	-24%
Administrative lønomkostninger	-1.113.617	-1.003.000	-110.617	10%
Andre variable udgifter (elforbrug, driftsmidler)	-1.290.545	-1.036.000	-254.545	20%
	<u>5.502.170</u>	<u>-2.246.000</u>	<u>7.748.170</u>	<u>141%</u>
Målerafgift				
Takstfinansieret indtægt	3.536.081	3.546.000	-9.919	0%
Driftsmæssige lønomkostninger	-1.044.232	-1.452.100	407.868	-39%
Drift, reparation og vedligeholdelse	-1.991.982	-2.694.000	702.018	-35%
	<u>499.867</u>	<u>-600.100</u>	<u>1.099.967</u>	<u>220%</u>
Fast afgift				
Takstfinansieret indtægt	32.058.377	32.218.000	-159.623	0%
Lejeindtægt VEKS	2.125.450	2.164.000	-38.550	-2%
Lønindtægt HOFOR	2.798.962	0	2.798.962	100%
Driftsmæssige lønomkostninger	-4.359.671	-2.938.000	-1.421.671	33%
Administrative lønomkostninger	-4.869.572	-2.830.000	-2.039.572	42%
Drift, reparation og vedligeholdelse pumpe- og maskinanlæg	-5.605.299	-5.177.000	-428.299	8%
Drift, reparation og vedligeholdelse ledningsnet	-9.519.354	-7.849.000	-1.670.354	18%
Administrationsomkostninger	-1.602.521	-647.000	-955.521	60%
Miljø, information mv.	-1.226.318	-1.031.000	-195.318	16%
	<u>9.800.054</u>	<u>13.910.000</u>	<u>-4.109.946</u>	<u>-42%</u>
Driftsresultat	15.802.091	11.063.900	4.738.191	30%
Afskrivninger på anlægsaktiver	772.030	686.600	85.430	11%
Henlæggelse til fremtidige investeringer				
Albertslund Syd ledningsomlægning	7.180.000	7.180.000	0	0%
Albertslund Vest ledningsomlægning lavtemperatur	3.060.000	3.060.000	0	0%
Henlæggelser i alt	10.240.000	10.240.000	0	0%
Takstfinansieret resultat jf. varmeforsyningslovgivning	4.790.061	137.300	4.652.761	97%
<i>Overdækning for 2012, der skal tilbagebetales</i>				
Anlægsinvesteringer				
			Afskrivningsperiode	
Albertslund Syd ledningsomlægning i 2012	9.473.125	9.180.000	293.125	3% 20 år
Solcelleanlæg, kedelhal 2 i 2012	889.600	1.152.000	-262.400	-29% 20 år
SRO anlæg, andel i 2012	2.253.058	1.700.000	553.058	25% 10 år
Anlægsinvesteringer i alt	12.615.783	12.032.000	583.783	
<i>Oprindeligt anlægsbudget på 10.332.000 i alt, men en ekstrabevilling på SRO anlæg blev godkendt i løbet af året.</i>				
Akkumuleret overdækning 2011	7.904.051			
Regnskab 2012	<u>4.790.061</u>			
Overdækning ultimo 2012	<u>12.694.112</u>			

Regnskabet

Årets resultat er et overskud på 4,8 mio. kr. Årsagerne bunder primært i nedenstående punkter:

Variabel afgift:

- Køb af varme ligger 9% under budgettet, hvilket resulterer i en tilsvarende reduceret indtægt på den variable takst. I regnskabet fremgår takstreduceringen dog kun på 3%, hvilket skyldes, at tilbagebetalingen vedrørende årsafregning 2011 også er indregnet heri.
- Forskydning af udgift til energispareaktiviteter over årsskiftet.

Målerafgift:

Den samlede budgetafvigelse skyldes færre udskiftninger af målere og dermed også færre udgifter til reparation og vedligeholdelse, samt et lavere ressourceforbrug end forventet.

Fast afgift:

- Afvigelse på løn og personalerelaterede udgifter til drift og administration i forhold til budgettet skyldes primært ekstraordinære udgifter i forbindelse med fusionen af vand- og spildevandsselskaberne. Merudgiften dækkes dog næsten af salg af medarbejdertimer til HOFOR.
- Afvigelse på løn og personalerelaterede udgifter til drift og vedligeholdelse af pumper- og maskinanlæg skyldes anskaffelse af nyt styrings- og reguleringssystem.
- Afvigelse på udgifter til reparation og vedligeholdelse af stik- og hovedledninger skyldes at et overført underskud fra 2011 på 3.533.000 kr. har nedskrevet råderummet i 2012. Bevillingstypen på stik- og hovedledninger er ændret fra 2012, således at et eventuelt underskud ikke behøver at nedskrive budgettet på den specifikke regnskabspost året efter. Afvigelsen til budgettet blive reguleret ved indregning af den samlede over/underdækning jf. varmforsyningsloven.
- Afvigelse på administrationsomkostningerne skyldes primært ekstraordinære udgifter i forbindelse med fusionen af vand- og spildevandsselskaberne, samt udgifter til IT, herunder forbrugsafregningssystemet

Henlæggelse til fremtidige investeringer i 2012 er på 10.240.000 kr., fordelt mellem renoveringsprojekterne i Albertslund Syd og Albertslund Vest.

Anlægsinvesteringer:

2012 var det første år, hvor budgettet på 22 mio. kr. til ledningsrenovering blev delt mellem drift og anlæg jf. varmforsyningsloven. Det betyder, at der blev fordelt 9,2 mio. til forventede anlægsinvesteringer og 13 mio. til drift- og vedligeholdelse.

Årsager til afvigelser på anlægsprojekterne skyldes hovedsageligt periodeforskydninger mellem 2012 og 2013.

Overdækning:

Overdækning er en betegnelse for et akkumuleret overskud fra tidligere år, som skal tilbagebetales til forbrugerne via en fremtidig nedskrivning i taksten. Den akkumulerede overdækning er på 12,7 mio. kr. i udgangen af 2012, heraf er 4,3 mio. kr. indregnet i taksten for 2013. Det betyder, at de resterende 8,4 mio. kr. skal indregnes i taksten for 2014. Ved budgetlægning for 2014 reguleres indregningen med en eventuel forventet budgetafvigelse i 2013 for at minimere større udsving i taksten.

Restance

Udviklingen i restanceniveauet på fjernvarme i perioden 2010-2012 ses nedenfor:

År	Saldo	Udvikling
2010	6.843.164	
2011	6.514.125	95%
2012	5.181.967	80%

Det fremgår, at saldoen er faldende, hvilket skyldes en blanding af, at der har været større fokus på restanceinddrivelse i 2012, samt det faktum at omsætningen har været faldende siden 2010.

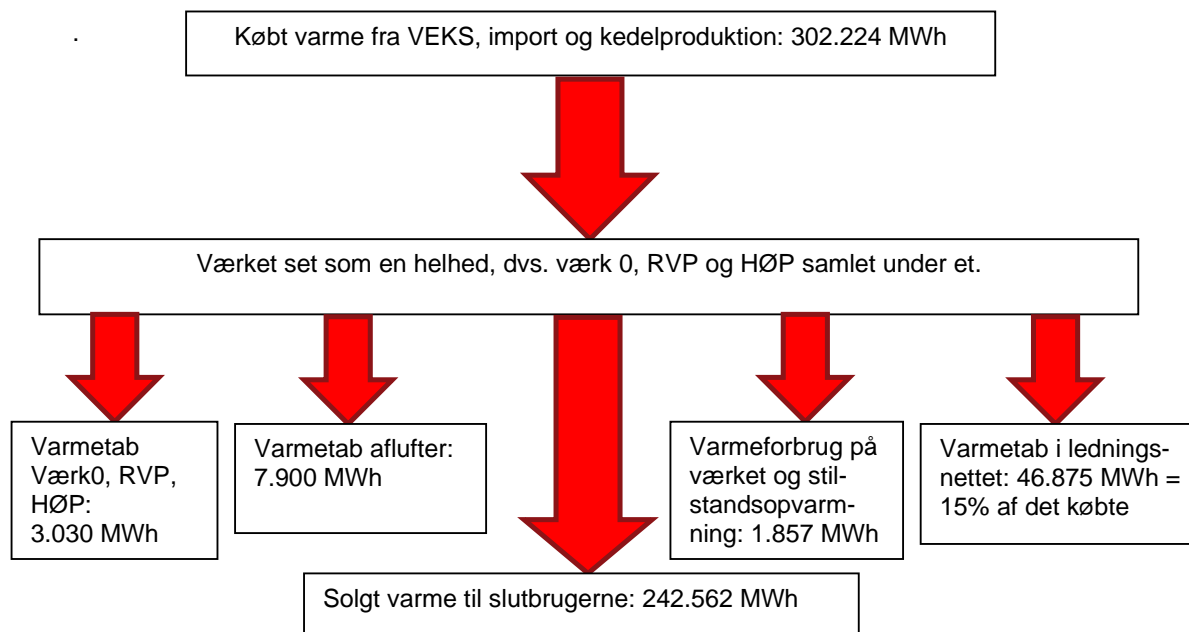
Af saldoen pr. 31/12 2012 er 3,5 mio. af restancerne ældre end 1 år, hvoraf 2,6 mio. er krav mod konkursbo, der endnu ikke er afsluttet. De forventes at skulle tabsføres, men da det ikke er muligt at hensætte til ikke-realiserede tab jf. varmforsyningsloven, afventes den juridiske afslutning.

Omsætning

Varmeforsyningen er hvile-i-sig-selv. Det vil sige, at et overskud i et år skal leveres tilbage til brugerne det næste år - og omvendt et underskud skal dækkes ved højere takster det efterfølgende år. I praksis fungerer det således, at en under- eller overdækning indregnes i priserne to år efter, at den opstår. Priserne for det kommende år er jo vedtaget i efteråret, før end det indeværende år er opgjort.

Varmepriserne består af en fast afgift og en variabel afgift. Den faste del skal som udgangspunkt udgøre mindst 20 % af de samlede varmeudgifter for en gennemsnits husstand. I Albertslund er politikken, at man forsøger at minimere den faste del af varmeprisen, så der skabes størst mulig motivation for at spare på varmen.

I 2012 blev der solgt varme for 165.833.000 kr. Af disse var 35.594.000 kr. faste afgifter og 130.239.000 kr. variable afgifter. Den samlede mængde solgte MWh'er var 242.562 MWh. Dette skal ses i sammenhæng med den indkøbte mængde af varme, der i 2012 udgjorde 302.224 MWh. Det samlede varmetabet i distributionen kan således opgøres til 59.662 MWh eller næsten 20 %. Tabet i selve ledningsnettet kan opgøres til 15 %, mens resten er tab i vekslerstationer, opvarmning på værket, samt stilstandsvarme til at holde kedlerne på værket klar til at blive sat i gang. Endelig mistes varme ved aflutningsprocessen.



Varmeåret

Varmeforbruget hænger nøje sammen med, hvor koldt et år er. Jo koldere, jo mere fjernvarme sælges. Hvert år opgøres i skyggegraddage. Jo flere skyggegraddage på et år, jo længere tid, og jo mere intensivt, har det været nødvendigt at tilføre et hus varme, for at beboerne har en behagelig indetemperatur.

År	Normalår	2009	2010	2011	2012
Skyggegraddage	3.112	2.857	3.490	2.733	2.918
% af normalår	100	91,80	112,14	87,82	93,77

Som det fremgår af tabellen var 2012 lidt varmere end et normalår. Da alle varmekonsumenter sættes til et normalårs forbrug, så har de fleste brugere i Albertslund fået en smule penge tilbage i forbindelse med årsafregningen for fjernvarme.

En graddag er et udtryk for en forskel på 1°C mellem den "indvendige" døgnmiddeltemperatur på 17°C og den udvendige døgnmiddeltemperatur i et døgn. Døgnetts graddagetal udregnes derfor som forskellen mellem 17°C og den udvendige døgnmiddeltemperatur.
(Fra www.teknologisk.dk)

Acontooprævninger

Der arbejdes på et forslag til ændring i frekvensen af acontooprævninger for varme og renovation. Færre oprævninger vil både give en besparelse på kontoen for porto og PBS-betalinger, samt en bedre opfølgning på restancer. Erfaringer fra andre varmekonsumenter viser, at restancen ikke vokser ved færre betalinger. En eventuel ændring vil tidligst gælde fra 2014. Forslaget til ændret oprævning fremlægges for Brugergruppen i 2013.

Målere

Albertslund Forsyning har over 8.000 varmemålere i alt. I 2012 blev 833 af disse udskiftet. De eksisterende målere udskiftes til radioaf læselige målere, der gør aflæsningerne nemmere for både varmekonsumenter og forsyningen. I forbindelse med årsafregningen overføres målerdata automatisk til forbrugsafregningssystemet, så brugerne ikke selv behøver at aflæse og indberette årsforbruget. Det årlige budget er ca. 2 mio. kr. – primært til målerindkøb, men også i et vist omfang til fremmede håndværkere.

Perspektiverne ved radioaf læste målere er dels, at man vil kunne lave bedre budgetopfølgning ved evt. at køre en halvårs eller kvartalsstatus, og man vil med energibesparelser for øje f.eks. kunne analysere enkelte boligområders energiforbrug nærmere – med henblik på opnåelse af en bedre afkøling.

I industriområderne kan varmemålerne aflæses direkte fra værket via et net-baseret program. Værket har således i dag timelogninger for alle industribrugere. Dermed muliggøres overvågning af forbrug, således at værket f.eks. kan sende en besked til virksomheden, der fortæller at deres anlæg bør efterses, da afkølingen er ringe.

I forhold til de kommunale bygninger, er der indledt et fint samarbejde, således at Værket fremover skal drifte og vedligeholde disse målere, ved hjælp af det samme system, som bruges i forhold til erhverv. Dermed kan Værket levere online forbrugsdata fra institutionerne til den kommunale administration, der derved får lettere ved at overvåge driften – og f.eks. kan få valide data til den årlige opgørelse i det Grønne Regnskab.

Målerteamet skiftede i 2012 desuden ca. 600 vandmålere som led i en servicekontrakt med HOFOR Albertslund Vand- og Spildevand A/S.

Teknik på Varmeværket

Til drift og vedligeholdelse af kedler, pumper, vekslere, bygninger m.v. er der et årligt budget på ca. 3 mio. kroner. I 2012 er anlægget til produktion af spædevand blevet skiftet, til en pris af ca. 0,5 mio. kr. Anlægget udmærker sig blandt andet ved, at bruge væsentligt mindre drikkevand til spædevand end det gamle anlæg. Af denne årsag er vandforbruget til spædevand reduceret med ca. 5.000 m³. Herudover har det store projekt været det nye SRO-system.

Ledningsrenovering – og ledningstab

Ledningsrenovering er den store post på budgettet – ca. 20 mio. kr. I 2012 blev der taget hul på den store omlægning af fjernvarmeledninger til lavtemperaturfjernvarme i Albertslund Syd, i forbindelse med renoveringen af først række- og senere gårdhavehusene. Herudover var der et enkelt større planlagt renoveringsprojekt i Albertslund Vest (Borgager, m.m.).

I løbet af vinteren termograferes hele fjernvarmeledningsnettet for at finde lækager og dårligt isolerede rør og bygværker. Disse data bruges i forbindelse med årets prioritering af ledningsreoveringen.

I løbet af året opstår der endvidere lækager og brud på ledninger. Nogle gange kan det klares ved en mindre reparation, andre gange er der behov for en mere omfattende ledningsreovering. Af det samlede budget på ca. 20 mio. kr. bruges ca. halvdelen på planlagte reoveringer, mens den anden halvdel bruges på de lækagesituationer, der opstår i løbet af året.

Samlet set er ca. 1.355 meter fjernvarmeledninger udskiftet i 2012 ud af et samlet ledningsnet på omkring 120 km. Stikledninger, der formelt ejes af brugerne i Albertslund, er inkluderet i tallene. Energibesparelsen i den forbindelse kunne opgøres til 687 MWh.

Der er blevet arbejdet meget med forberedelsen af ledningsomlægningen i Albertslund Syd. I dag ligger hovedledningerne under række- og gårdhusene i Albertslund Syd. Tanken var, da man byggede gård- og rækkehusene, at varmetabet fra ledningerne kunne bidrage til opvarmningen af husene. Konstruktionen har aldrig været hensigtsmæssig. Ledningerne lægges nu ude i jorden, med stik ind til hver enkelt bolig.

I forbindelse med reoveringen af Albertslund Syd bliver hele ledningsnettet udskiftet. De reoverede huse får et helt andet varmebehov, end de har i dag. Derfor vil de reoverede række- og gårdhuse blive forsynet med lavtemperaturfjernvarme. Række- og gårdhusene skal i princippet forsynes med returvandet fra de øvrige fjernvarmebrugere i Albertslund. Fjernvarmevandet bliver så spædet op med det noget varmere fremløbsvand i en shunt, så fremløbstemperaturen afstemmes efter behovet. I dag varierer fremløbstemperaturen fra ca. 75 grader i sommermånederne til ca. 100 grader, når det er koldest i vintermånederne. Fremover skal husene forsynes med 50-60 grader varmt vand.

Reduktion af ledningstab i rækkehusene efter reovering til lavtemperaturfjernvarme

Ledningstab rækkehusene i dag	ca. 3.500 MWh/år
Ledningstab nye rør, samme stræk, samme temperaturer	ca. 900 MWh/år
Ledningstab nye rør, nye stræk, lavtemperatur	ca. 400 MWh

Med andre ord, så går man fra et ledningstab i dag på årligt over 6 MWh pr. rækkehus, til et ledningstab på under 1 MWh pr. rækkehus, når reoveringen er overstået. I kroner og ører svarer besparelsen til over 1 mio. kr. ex. moms om året i indkøb af varme fra VEKS. Dertil kommer at ledningerne snart er udtjente og skulle skiftes alligevel inden for en kortere årrække. Endelig kan en del af besparelsen opgøres og indberettes som en energibesparelse.

Lavtemperaturfjernvarme

I forbindelse med nybygninger og reovering af større boligområder skal der, så vidt muligt, indføres lavtemperaturfjernvarme. Således er allerede hele den omfattende reovering af rækkehusene og gårdhavehusene i Albertslund Syd udlagt til lavtemperaturfjernvarme, ligesom Askebo på Herstedlund og Teglmosebebyggelsen er udlagt til lavtemperatur. Når boligerne (energi)reoveres, eller der er tale om nybyggeri, er der ikke længere behov for samme høje fremløbstemperatur. Ved lavtemperaturdrift reduceres varmetabet i rørene, og der vil endvidere være mulighed for at anvende andre/billigere rørtyper end traditionelt.

Energibesparelser hos slutbrugerne og på Varmeværket

Siden 2006 har Albertslund Forsyning, som distributør af fjernvarme, haft et krav om hvert år at realisere energibesparelser. Energibesparelserne skal hvert år indberettes til Dansk Fjernvarme, der videre indberetter besparelserne til Energistyrelsen.

I Albertslund valgte man fra 2008 at lave en Energispareaktivitetsplan, der med midler fra MWh-prisen kan støtte initiativer, der resulterer i energibesparelser. Man valgte at bruge sparekravet som en driver i kommunens ønske om byens forvandling fra en 1960'er forstad til en moderne klimavenlig og nyrenoveret forstad. Derfor besluttede man, at man vil betale en høj pris i tilskud

til energibesparelser, men til gengæld ville man alene støtte initiativer inden for kommunens grænser. Vi skulle have noget ud af kravet lokalt.

Store dele af boligmassen står over for en gennemgribende renovering. Boligerne vil blive forvandlet fra 60'er og 70'er byggerier til byggerier, der lever op til nutidens bygningsreglement.

Boligområde:	Antal boliger:	Byggestart:
Albertslund Syd Rækkehuse	550	2012
Albertslund Syd Gårdhusene	1.001	2013
Albertslund Vest Gårdhuse	457	2014
Morbærhaven	1.063	2014
Galgebakken	570	2015
Blokland	303	2015
Toften	99	Plan på vej
Hyldebjerg	304	Plan på vej
Rådhusdammen	96	Plan på vej
Hedemarken	886	Plan på vej
I alt	5.329	

I de seks øverste boligområder er en helhedsplan udfærdiget – og der er givet tilsagn om støtte fra Landsbyggefonden om tilskud til renoveringen. I de fire næste områder er der planer på vej. Med ovenstående fremtidsudsigter har renovering af den eksisterende boligmasse haft en stor prioritering fra Albertslund Forsynings side – lige fra start. Derfor har Energispareaktivitetsplanen støttet byggeriet af prøvehuse i Albertslund. Det har man gjort for at kvalitetssikre den forestående renovering. For når renoveringen er gennemført, vil der gå 30-40 år, før end boligerne skal renoveres igen. Mere om Albertslund-konceptet neden under.

Krav

Sparekravet stammer fra Folketingets energiaftaler. En aftale i 2005 pålagde el- olie-, fjernvarme- og naturgasdistributører en samlet forpligtelse. Brancheorganisationerne og Energistyrelsen satte sig herefter sammen og fordelte sparekravet mellem de forskellige brancher. Efterfølgende har Dansk Fjernvarme fordelt fjernvarmens del af sparekravet mellem de enkelte værker. Aftalen resulterede i en årlig forpligtelse, hvor Albertslund Forsyning skulle realisere 2.702 MWh/år fra 2006. Kravene skulle realiseres blandt slutbrugerne.

En ny energiaftale i Folketinget forhøjede kravet, således at Albertslund Forsyning fra 2010 hvert år skulle realisere 4.951 MWh/år. Til gengæld fik man lov til at medregne besparelser fra værkets distributionsanlæg – herunder især fra ledningsrenoveringer.

Folketinget indgik i marts 2012 et nyt energiforlig. Forliget betød en ny skærpelse af det samlede sparekrav. Fra 2013 skal Albertslund Forsyning således spare 9.187 MWh/år. Kravet skærpes yderligere fra 2015.

Resultater

Albertslund Forsyning gik ind i 2012 med et overskud i energibesparelser, set i forhold til de foregående års sparekrav. Overskuddet var på i alt 8.472 MWh. Da året 2012 var omme kunne Albertslund Forsyning indberette energibesparelser svarende til 4.936 MWh – altså 15 MWh under årets mål. Havde vejforholdene været bedre i december 2012, så havde der været et overskud i energibesparelser på omkring 100 MWh. Men mange solcelleanlæg blev udskudt pga. dårligt vejr, herunder værkets eget solcelleanlæg, der forventes at ville producere omkring 70 MWh el om året.

Besparelserne på i alt 4.936 MWh blev fordelt som følger:

	Fjernvarme	Olie	EI
Husholdninger	1.285		328
Offentlig sektor	137		254
Erhverv	593	312	1.072
Ledningsreovering	955		
I alt	2.970	312	1.654

Den store mængde elbesparelser blandt husholdninger skyldes primært opsætning af solceller. Elbesparelserne fra den offentlige sektor og fra erhverv skyldes primært reduktioner i elforbrug til it-udstyr. Oliebesparelserne er fra to konverteringer af erhvervsejendomme, der nu forsynes med fjernvarme..

63 % af fjernvarmebesparelserne i husholdningerne kommer fra nye vinduer. Både i privatboliger, boligselskaber, et enkelt andelsselskab og fra en ejerforening. De resterende energibesparelser i husholdningerne fordeler sig ligeligt mellem besparelser fra forbedringer af varmeanlæg og besparelser fra efterisolering af boliger. EF Albertshus er årets topscorer for så vidt angår efterisolering.

Energirenovering

Renoveringen af de sidste to prøvehuse i EUDP-projektet i henholdsvis Røde Vejrmølleparken og på Flintager er tilendebragt, og det er der kommet nogle meget fine resultater ud af. Der forventes nye prøvehusprojekter i de kommende år.



Nye kunder

I 2012 skete der to konverteringer af erhvervsejendomme, der hidtil havde været opvarmet med olie. Konverteringerne kan opgøres som energibesparelser, idet energitabet i forbindelse med forbrændingen forsvinder. De to konverteringer kunne opgøres til en energibesparelse på i alt 295 MWh.

Til og fraflytninger

Antallet af varmekunder er rimelig konstant, idet fjernvarmen er så udbygget i Albertslund Kommune, som den er. Fra 2012 og frem vil der dog være ekstraordinært mange til- og fra flytninger. I forbindelse med renoveringen af Albertslund Syd bliver der lavet en flytteopgørelse, når en beboer bliver genhuset. I beboerens sted træder Bo-Vest midlertidigt ind som ny bruger i den bolig, der skal renoveres. Den fraflyttede oprettes som ny bruger i det lejemål, hvor denne bliver genhuset midlertidigt. Og samme procedure gentages så, når beboerne flytter tilbage til sin renoverede bolig i Syd: Flytteopgørelse med lejer og flytteopgørelse med Bo-Vest.

Fremtidens fjernvarme

Fremtidens Fjernvarme blev introduceret i 2010 for at give et bud på de udfordringer og muligheder fremtiden for fjernvarmen i Albertslund byder på.

Varmeværket med det tilhørende vidt forgrenede ledningsnet har siden det blev etableret været en central del af Albertslunds udbygning, udvikling og identitet - en række eksempler herpå er Kulmøllen, Forbrændingen, Brugergruppen, VEKS, Grønne Regnskaber, Agendaplaner, Incitamentstaksten, Energispareplaner, Klimaplan, m.m.

Fra alle sider lyder det, at fjernvarme også er fremtidens foretrukne energiform til opvarmningsformål ikke mindst på grund af fleksibilitet i forhold til energiproduktionen.

Netop de høje ambitioner i Klimaplanen, de lovmæssige krav til stadig reduktion af energiforbruget og CO₂-udledningen hos brugerne og på Varmeværket, sammenholdt med Albertslunds renovering og fornyelse, giver anledning til, at der er behov en samlet plan for Albertslund Varmeværks fremtid. Vigtige elementer i planen er:

- Myndighedsforhold - Varmeforsyningsloven - Værkets rammer og muligheder
- Varmemarkedet - nuværende og fremtidigt - varmeprognoсе, energibesparelser, individuelle opvarmningsformer, nye områder
- Varmeproduktionen - nuværende og fremtidigt - scenarier, lokal produceret energi (Værket/ikke Værket) - spids og reservelast – Styring, Regulering og Overvågning (SRO)
- Varmedistributionen - nuværende ledningsnet (tilstand, drift og vedligehold, budget) - fremtidigt (lavtemperaturfjernvarme, ledningsnet, SRO og TERMIS, budget m.m.)
- Brugere - Tilslutningsanlæg (målere og vekslere m.m.) - ejerforhold - Energispareydelse - Grønne lån - Tarifforhold (f.eks. i forhold til lavtemperatur)
- Sideordnede aktiviteter – Elselskab, solcelleselskab, fjernkøling, m.m.
- Organisation m.m. - Nye opgaver, nye kompetencer - samarbejder med andre forsyninger
- Fjernaflæsning af alle målere i kommunen, herunder også i de kommunale bygninger
- Forbrugspræsentation over for den enkelte forbruger

Med udgangspunkt i ovenstående punkter er her de projekter der er blevet arbejdet med i 2012:

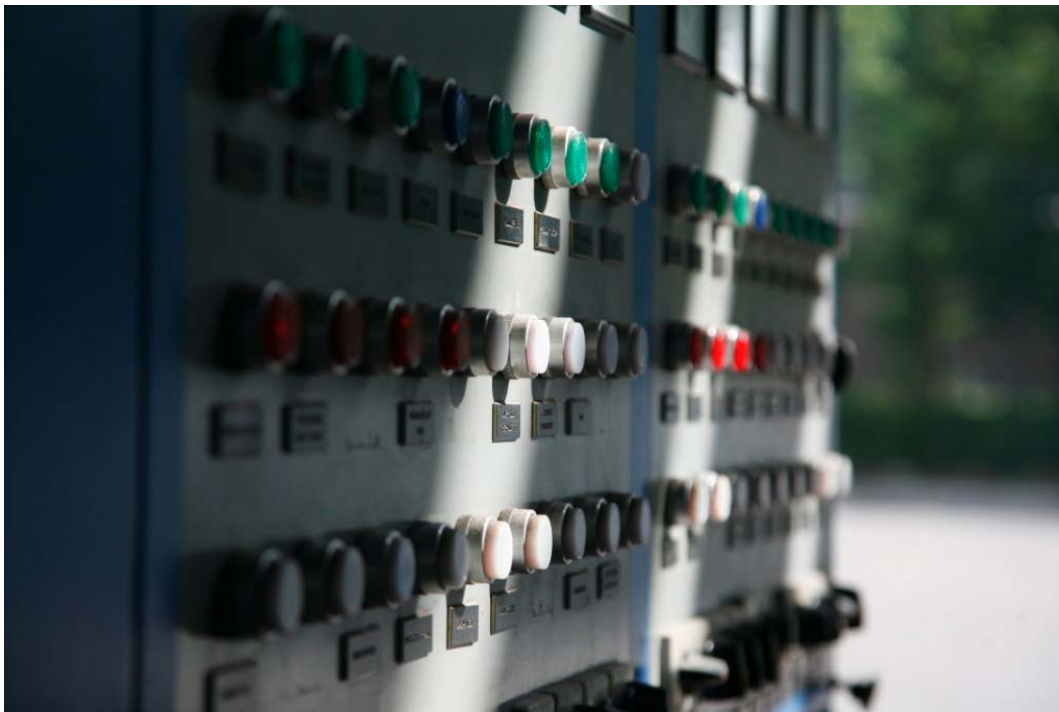
- Termis og nyt styrings- og reguleringssystem
- Lavtemperaturfjernvarmeområder
- Energibesparelser hos slutbrugerne og på Varmeværket
- Nye tekniske forskrifter for Varmeværket
- Nyt vandbehandlingsanlæg med genvindingsenhed, der sparer på vandet.

Termis er et edb-værktøj, som er blevet implementeret i 2011 og 2012. Termis beregner tryk og temperaturer i nettet og kan give bedre overblik over temperatur, samt tryk og flow forskellige steder i hele fjernvarmesystemet. Formålet er optimering af fremløbstemperaturen og tryk, samtidig med, at forbrugernes varmebehov opfyldes.

Termis vil kunne bidrage til en forbedret prioritering af den løbende ledningsrenovering. Endvidere vil modellen være et vigtigt redskab i forbindelse med planerne om omlægning af udvalgte områder til lavtemperaturdrift.

For at Termis kan fungere optimalt og blive et nemt værktøj at bruge, er det besluttet samtidig at udskifte/forny det eksisterende SRO (styring-regulering-overvågnings) system – med rødder tilbage fra 1964. Det tidligere SRO-anlæg blev implementeret i 1984. Især på brugervenligheden er der sket noget siden da.

Ved indførelse af Termis, nyt SRO-anlæg og lavtemperaturfjernvarme forventes det, at Varmeværket de næste ti år er sikret en konstant årlig energibesparelse på op mod en procent af den årligt distribuerede varmemængde.



Carbon 20

Albertslund Forsyning deltager aktivt i Carbon 20-projektet. Deltagelsen sker i samarbejde med kommunens Miljø- og Virksomhedsteam. Projektet er et samarbejde med en række andre kommuner og Aalborg Universitet – og projektet er medfinansieret af EUs Life-program. Projektet er rettet mod 100 virksomheder i kommunerne, der i løbet af projektets løbetid skal spare 20 % på CO₂-udledningen. I Albertslund deltager ni virksomheder. Forsyningen bidrager fortrinsvis med energirådgivning, projektledelse og tilskud til energibesparelser.

Nye Tekniske Forskrifter

En ad hoc-gruppe under Brugergruppen har arbejdet med revision af de almindelige og tekniske bestemmelser. De nye bestemmelser forventes klar til endelig vedtagelse i Brugergruppen i 2013. De nye bestemmelser skal sikre, at nye og renoverede brugeranlæg lever op til dagens standarder om effektiv udnyttelse af fjernvarmen og sikkerhed, samtidig med at de kan spille sammen med det overordnede mål: At optimere driften og dermed minimere ledningstabet i hele nettet. Det sker bl.a. via en bedre afkøling af fjernvarmevandet.

Renovation

I 2012 er der budgetteret med udgifter for 30 mio. kr. og der er brugt 32 mio. kr. Tilsvarende er der budgetteret med indtægter for 31 mio. og realiseret indtægter for 32,9 mio. kr., hvilket resulterer i et overskud på 872 kr.

	Udgifter		Indtægter	
	Budget	Realiseret	Budget	Realiseret
Fællesudgifter	-385.000	177.406		-53.091
Genbrugsstationer	8.189.000	9.132.647	6.903.000	-8.571.448
Dagrenovation - restaffald	9.060.000	11.488.276	9.515.000	-12.036.128
Farligt affald	2.122.000	1.549.359	2.113.000	-2.112.496
Glas, papir og pap	3.105.000	3.233.010	3.983.000	-2.720.396
Storskrald og haveaffald	5.369.000	4.468.555	5.637.000	-4.687.814
Erhvervsaffald	2.558.000	1.971.892	2.943.000	-2.712.242
	<u>30.018.000</u>	<u>32.021.145</u>	<u>31.094.000</u>	<u>32.893.614</u>

2012 har været et overgangsår med nye medarbejdere, hvilket har resulteret i, at konteringen i regnskabet ikke stemmer helt overens med, hvordan budgettet er fordelt på ordningerne. Det giver et lidt skævt billede af rapportering i 2012, hvilket der arbejdes på at gøre bedre i 2013.

Nedenstående er opgørelsen over under/overdækningen pr. 31/12 2012 fordelt på ordninger. Den viser en samlet overdækning på 1,3 mio. kr. – hvoraf de 872 t.kr. er overskuddet fra 2012 og 429 t. kr. er det akkumulerede overskud pr. 31/12 2011.

Opgørelse over over/underdækning

	Akkumuleret 2011	Akkumuleret 2012
Administration	17.961	142.277
Genbrugsstation	-955.800	-394.600
Dagrenovation - restaffald	776.246	228.394
Farligt affald	-702.430	-1.265.567
Glas, papir og pap	-1.157.330	-644.716
Storskrald og haveaffald	298.260	79.001
Erhvervsaffald	1.293.496	553.145
I alt	<u>-429.597</u>	<u>-1.302.067</u>

Forvaltningen har indstillet, at overskuddet i 2012 overføres og øremærkes til den nye genbrugsstation. Ligeledes øremærkes det akkumulerede overskud fra tidligere år på 429 t. kr. også til den nye genbrugsstation, dog kun som reserve i tilfælde af ekstraordinære omkostninger for at sikre en uændret takst. Såfremt beløbet ikke bruges, tilbagebetales det til forbrugerne, når alle omkostninger til genbrugsstationen er afholdt.

Da Forvaltningen vælger at bruge de 1,3 mio. til den nye genbrugsstation, betyder det i praksis at hele beløbet trækkes ud fra ordningen vedrørende genbrugsstationen, således at de øvrige ordninger ikke bliver belastet. Det betyder også, at taksten samlet set ikke ændres. Dermed er der hensat 5,4 mio. kr. til genbrugsstationen.

Hensættelse til genbrugsstation:

Tilskud Vestforbrænding	4.077.000
Tilgang akk. 2012	<u>1.302.067</u>
I alt 2012	<u>5.379.067</u>

Restance

Forvaltningen administrerer opkrævning af renovation til kommunale ejendomme og private, mens opkrævningen til erhverv er outsourcet til Vestforbrænding.

Renovationens tilgodehavende på erhvervsområdet er 1.145.339 kr. 31/12 2012, hvoraf 903.000 kr. er ældre end 1 år. Saldoen skyldes primært verserende sager om fritagelse, hvor muligheden for at de skal tilbageføres fremgår. Det vil resultere i en mindre indtægt.

Udviklingen vedrørende private og kommunale ejendomme i perioden 2010-2012 ses nedenfor:

År	Saldo	Udvikling
2010	139.272	
2011	273.344	196%
2012	149.554	55%

Det fremgår, at saldoen fra 2011-2012 er faldende, hvilket skyldes, at der har været større fokus på restanceinddrivelse i 2012.

Af saldoen pr. 31/12 2012 er 89.000 kr. af restancerne ældre end 1 år, hvoraf 19.000 kr. er krav mod konkursbo, der endnu ikke er afsluttet. De forventes at skulle tabsføres.

Året der gik

2012 har på mange måder været et spændende år.

I løbet af året er der blandt andet vedtaget en ny affaldsplan, udarbejdet en skitse til en ny genbrugsstation, indledt en revision af budgetlægningen og takstfastsættelsen, samt gennemført en tilsynsrunde på boligområdernes miljøstationer.

Regeringens ressourceplan blev mod forventning ikke offentliggjort i 2012. Denne plan forventes at sætte nye krav til indsamling af emballageaffald og organisk køkkenaffald fra private husholdninger.

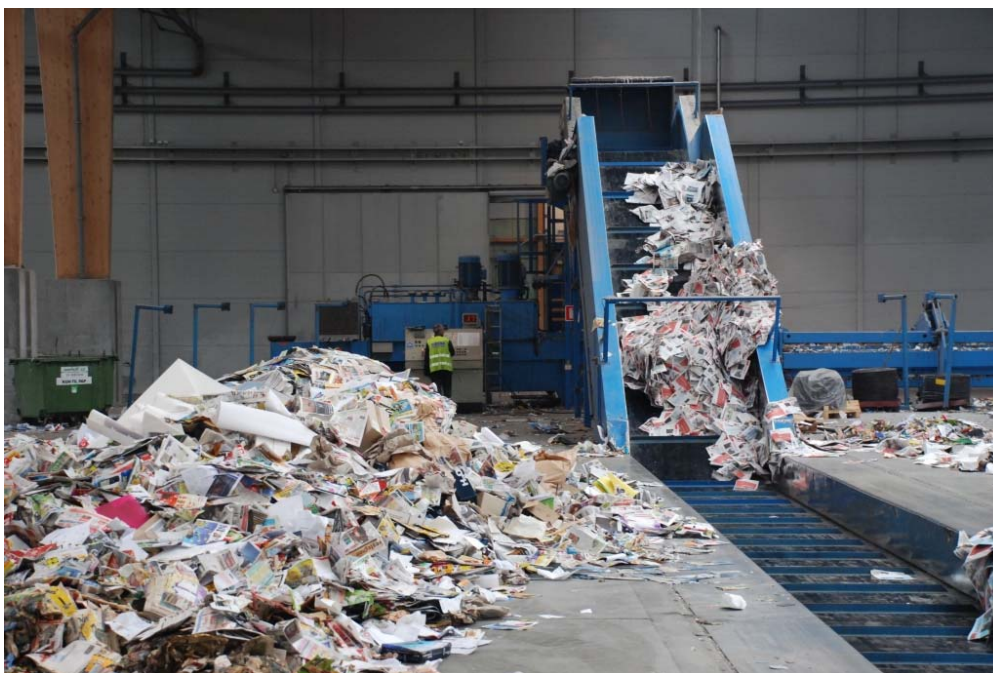
Albertslund Kommunes egen affaldsplan for 2013 - 2018 blev dog alligevel vedtaget i efteråret og indeholder konkrete initiativer for 2013 og 2014. Planen fastlægger det ambitiøse mål at reducere mængderne af affald til forbrænding med 30 %, samt at øge indsamlingen af plastemballage og metal til henholdsvis 25 % og 20 %. Dette skal være nået i 2018.



Brugergruppen ønskede desuden, at der kom gang i "affaldsområdet" igen og en del af initiativerne i planen blev derfor fremrykket. Brugergruppen ønskede ligeledes at følge

fremdriften i planens initiativer løbende de kommende år. Planen er "digital" - det vil sige - at den ikke findes i trykte eksemplarer, men kan downloades fra kommunen hjemmeside. Det er ønsket, at planen skal betragtes som et "dynamisk" dokument, der danner rammerne for de næste par års strategiske udviklingsarbejde.

Årets brugergruppetur gik til Vestforbrænding I/S den 31. maj, hvor der var indlæg om de mange problemstillinger og potentialer inden for affaldsområdet. Der var efterfølgende rundvisning på anlægget og det blev tydeligt, hvor stort et problem, det er, når der afleveres metalfald til forbrænding.



Den nuværende genbrugsstation er blevet for lille og er temmelig nedslidt. Den kan ikke længere håndtere alle de fraktioner, der efterhånden er krav til. Pladsen ligger også for tæt på det nye boligområde Herstedlund i forhold til støjproblemer. Brugergruppen nedsatte efter sommerferien en ad hoc-gruppe, som har kastet sig ud i at lave en skitse til ny genbrugsstation på den sydlige del af materialegårdens område. Ad-hoc gruppen har blandt andet været ude at se andre genbrugsstationer og har haft en livlig og frugtbar debat om forskellige løsninger.

Det blev blandt andet besluttet at bevare det drivhus, der er på den nye grund, at etablere et torvemiljø, samt at udvide faciliteter og muligheder for information og direkte genbrug.

Vestforbrænding var med hele vejen i processen og har blandt andet tilbudt et nyt skiltekoncept til den nye genbrugsstation.

Ved årets slutning blev der udarbejdet et forslag til principgodkendelse af ny genbrugsstation, der blev behandlet på et ekstraordinært Brugergruppemøde den 9. januar 2013.

Der har været arbejdet en del med et oplæg til ændringer i budgetlægning og takstfastsættelse. Formålet med dette arbejde er at få renovationsområdet til at leve op til de nyeste krav om, at alle affaldsordninger skal hvile i sig selv økonomisk (eksempelvis haveaffaldsordningen).

Desuden er det hensigten at lave økonomien i affaldsordningerne mere gennemskuelig, gøre det mere tydeligt for brugerne at se hvad de betaler for – samt at lette den daglige økonomistyring og takstfastlæggelse. Arbejdet planlægges færdiggjort i løbet af foråret 2013, således at alle nye tiltag kan blive fuldt implementeret fra og med 2014.

Miljø- og Virksomhedsteamet har besøgt boligområdernes miljøstationer og materialegårde med henblik på at sikre, at forholdene er i overensstemmelse med affaldsregulativet og den øvrige miljølovgivning. Der er lige så mange måder at drive miljøstation på, som der er miljøstationer. Alle miljøstationer er nu ved at være up-to-date og en del områder er gået i gang med etablering af godkendte vaskepladser.

Fra forvaltningens side kan det oplyses, at året har været præget af, at affald og genbrugsområdet er blevet til en del af Albertslund Forsyning. Jens-Aage Jensen, som har stået for renovationen i mange år, gik i starten af året på efterløn og en medarbejder har været på barsel. En del øvrige medarbejdere har desuden søgt nye udfordringer så affald og genbrugsområdet har i høj grad været præget af nye ansigter. Driften af genbrugsstationen er nu lagt over til Materialegården og vognmandsfirmaet M. Larsen, som indsamler det meste affald i kommunen, har overtaget den direkte telefonbetjening.

Vand- og spildevand

Albertslund Vand & Spildevand ApS er blevet en del af det fælleskommunale vandselskab HOFOR.

Albertslund Vand & Spildevand ApS er fortsat et selvstændigt takstområde, hvilket betyder, at de penge der opkræves i Albertslund alene går til aktiviteter i Albertslund.

I forbindelse med at HOFOR har overtaget opkrævningen af vand og spildevand er frekvensen ændret fra ti til to gange årligt – i marts og september.

I forbindelse med udarbejdelse af den nye Klimatilpasningsplan for Albertslund er der identificeret enkelte svage steder, hvor der er risiko for oversvømmelser ved kraftige regnskyl blandt andet Albertslund Centrum og langs kanalen. Der arbejdes på en udbygning af kapaciteten i regnvandssystemet, blandt andet ved at anlægge våde enge i Kongsholmsparken. Beredskabet skal sikre, at der reddes, hvad reddes kan, samt at regnvandet ikke havner de kritiske steder.

Fokusområder for 2013 på forsyningsområdet

- Udvikling af Brugergruppens fremtidige arbejdsområder
- Renovation
 - Opfølgning på affaldsplan
 - Etablering af ny genbrugsstation
 - Forsøg med udsortering af emballage
 - Informationskampagne om forøgelse af genanvendelige materialer i affald
- Fjernvarme
 - Vedtagelse og implementering af nye Tekniske Forskrifter
 - Optimering af energispareplanen til imødegåelse af skærpede krav
 - Revidering af renoveringsplan for udbygning med lavtemperaturfjernvarme
- Vand og spildevand
 - Klimatilpasning særligt omkring Kanalen/Vandhaverne/Kongsholm-parken
 - Formalisering af samarbejdet med HOFOR