



Albertslund Kommune



Miljøtilsynsplan 2014-2017

Høringsudkast 28-1-2014

Miljø & Teknik

Albertslund Kommune
Nordmarks Allè 2
2620 Albertslund

bmb.miljo.teknik@albertslund.dk

T 43 68 68 68



Indhold

1.	Indledning	4
2.	Tilsynsindsatsen i 2014-2017	4
2.1	Miljøtilsynsplanens målsætninger og mål	4
2.2	Tilsynsindsatsen på virksomheder og landbrug med husdyrbrug	5
2.3	Tilsynskampagner	5
3	Albertslund Kommune som geografisk område	6
3.1	Virksomheder	6
3.2	Landbrug	7
3.3	Grundvandet og vandindvinding	7
4	Væsentlige miljøforhold	7
4.1	Jord og grundvand	7
4.2	Kloaksystemet, vandløb, søer og havet	7
4.3	Støj-, lugt- og luftgener	8
4.4	Affald som ressource	8
4.5	Renere teknologi	8
5	Miljøtilsyn, tilsynsfrekvenser og miljørisikovurdering	8
6	Tilsynsfrekvenser	8
7	Tilsynsrapport	9
8	Kvalitetsstyring	10
9	Samarbejdsrelationer	10
10	Offentliggørelse	10

Bilag

1. Ordforklaring
2. Tabeller over virksomheder og tilsynsfrekvenser



1. Indledning

I maj 2013 trådte en ny bekendtgørelse om miljøtilsyn i kraft, som stiller nye krav til omfang og indhold af kommunens miljøtilsyn samt skærpede krav til åbenhed omkring myndighedernes tilsynsindsats og virksomhedernes miljøarbejde og lovlighed.

Der skal som noget nyt udarbejdes en 4-årig miljøtilsynsplan, som forventes justeret, hvis der sker væsentlige ændringer som f.eks. ændret omfang og sammensætning af virksomhedstyper eller nye andre væsentlige miljøforhold.

Planen skal bl.a. indeholde oplysninger om det geografiske område som planen omfatter, en vurdering af væsentlige miljøproblemer som indgår i miljøtilsynene, en liste over de IE-listevirksomheder der skal føres tilsyn med, en beskrivelse af hvordan tilsynsbesøgene tilrettelægges og gennemføres samt en beskrivelse af kommunens samarbejdsrelationer med andre myndigheder f.eks. Miljøstyrelsen, Arbejdstilsynet og Politiet.

Som noget nyt skal tilsynsrapport og håndhævelser fra miljøtilsyn på den enkelte virksomhed offentliggøres på kommunens hjemmeside, og der er indført nye ord – basistilsyn, prioriteret tilsyn og kampagnetilsyn.

2. Tilsynsindsatsen i 2014-2017

2.1 Miljøtilsynsplanens målsætninger og mål

Albertslund Kommune har gennem de senere år besøgt i alt 180-195 virksomheder og landbrug med husdyrbrug samt foretaget 260-285 tilsyn.

For at fastholde Albertslund Kommune høje miljøprofil, og fortsætte det opsøgende miljøtilsyn og det forebyggende miljøarbejde, fastholdes målsætningen om at besøge op imod 180 virksomheder og foretage omkring 250 tilsyn hvert år de næste fire år.

Der fastholdes en høj tilsynsfrekvens, og de kontrollerende miljøtilsyn kombineres med dialog og indsatser om forebyggende miljøarbejde, klimatilpasning og energidrøftelser.

Albertslund Kommune har gennem mange år udført miljøtilsyn på virksomhederne som et samlet tilsyn. Den form for miljøtilsyn fortsætter. Med den nye bekendtgørelse om miljøtilsyn er der indført nye ord for tilsyn, så i dag udføres der basistilsyn, prioriteret tilsyn og kampagnetilsyn.

Miljøtilsynsplan 2014-2017 sammenfattes i følgende målsætninger:

- Vi vil fastholde en høj miljøprofil
- Vi vil fastholde det opsøgende miljøtilsyn og indsatsen i det forebyggende miljøarbejde

For at opnå målsætningerne, er der opstillet følgende mål for tilsynsindsatsen:

- Vi vil besøge op imod 180 virksomheder og foretage omkring 250 tilsyn hvert år
- Vi vil udføre basistilsyn på alle typer af virksomheder og landbrug med husdyrbrug
- Vi vil udføre prioriteret tilsyn som basistilsyn, hvor det er relevant og giver mening
- Vi vil føre et opsøgende miljøtilsyn med alle virksomheder
- Vi vil fastholde det dialogbaserede tilsyn med kontrol af miljøforhold og dialog om det forebyggende miljø-, klima- og energiarbejde
- Vi vil understøtte kommunens erhvervsstrategi om bl.a. én indgang til kommunen samt netværk med virksomhederne
- Vi vil udføre to årlige tilsynskampanjer målrettet virksomhederne
- Vi vil overholde bekendtgørelsens krav om tilsynsfrekvenser
- Vi vil fastholde kvalitetsstyringssystemet og sikre høj kvalitet i miljøtilsynene og miljøsagsbehandlingen
- Vi vil udføre tilsyn med svømmebade og vandværker, herunder kontrol med private boringer til indvinding af drikkevand
- Vi vil udføre opfølgende tilsyn ved håndhævelse af miljøforhold
- Vi vil udføre tilsyn i forbindelse med klager over miljøforhold, både hos virksomheder og borgere
- Vi vil rykke ud ved akutte miljøuheld

2.2 Tilsynsindsatsen på virksomheder og landbrug med husdyrbrug

For virksomheder omfattet af bekendtgørelse om miljøtilsyn, dvs. IE-listevirksomheder, listevirksomheder, bilag 1-virksomheder, autoværksteder og landbrug med husdyrbrug, er der krav til minimumsfrekvenser for tilsyn. Der er krav om basistilsyn og prioriteret tilsyn.

Derudover har Miljøstyrelsen udmeldt, at kommunerne skal føre et opsøgende miljøtilsyn med øvrige virksomheder, og der er bekendtgørelser og love, hvor der er krav om tilsyn med svømmebade, vandværker og private borerer.

På baggrund af målene for tilsynsindsatsen vil IE-listevirksomheder, listevirksomheder, bilag 1-virksomheder og autoværksteder – i alt 126 virksomheder – få et basistilsyn mindst en gang hvert tredje år, svarende til mindst 42 basistilsyn om året. Basistilsynene skal suppleres med et eller flere prioriteret tilsyn, ud fra en miljørisikovurdering med scoringsparametre om miljøledelse, regelefterlevelse, opbevaring af kemikalier, emissioner til luft, vand og jord, og sårbarhed. Det betyder, at der udføres flere tilsyn end 42 basistilsyn.

Øvrige virksomheder, som har miljømæssige aktiviteter – omkring 300 virksomheder ud af 451 virksomheder – vil få et basistilsyn hvert 4-5 år, svarende til 60-75 basistilsyn om året.

Derudover vil de 28 lokale miljøstationer blive besøgt hvert 2-3 år for kontrol med opbevaring af farligt affald og spildevandsforhold. Her kan tilsynene blive udført, så alle besøges samme år.

Endelig vil 4 svømmebade blive besøgt hvert år, for kontrol af bl.a. hygiejnen, og 5 vandværker hvert andet år som et teknisk tilsyn, og omkring 20 private drikkevandsboringer hvert femte år, for kontrol af kvaliteten.

I tabel 1 er vist en oversigt over virksomheder i Albertslund Kommune, fordelt på listepunkter under virksomhedstyperne.

Af tabel 2 og 3 ses antallet af virksomhedstyper og tilsynsfrekvensen, og i tabel 4 ses minimumsfrekvenser for tilsyn, som bekendtgørelse om miljøtilsyn stiller krav om.

2.3 Tilsynskampanjer

Bekendtgørelse om miljøtilsyn har som noget nyt indført, at der skal udføres to tilsynskampanjer målrettet virksomhederne. Kampanjerne kan have fokus på et særligt miljøtema eller rettet mod en udvalgt branche. Kampanjerne må omfatte alle typer af virksomheder, men der skal være virksomheder med, som er omfattet af brugerbetaling.

Vi vil ved årsskiftet hvert år planlægge de kampanjer, der skal gennemføres. Vi vil gøre det ud fra vores viden fra miljøtilsynene og håndhævelserne, men også ud fra viden ved samarbejde i f.eks. Green Cities, Gate21, Vestforbrænding og Miljøforum. Derudover vil det indgå i samarbejdet om Erhvervsstrategien, og vi vil lytte til ønsker og ideer fra erhvervslivet.

Første kampagne i 2014

I 2014 gennemfører kommunen en kampagne målrettet udledning af spildevand til regnvandskloakken – kampagnen kaldet Blå Fisk. Vi oplever af og til ved tilsyn, at især vand fra bilvask og rengøring bliver hældt i regnvandskloakken. Med kampagnen ønsker vi at gøre opmærksom på, at Albertslund har to separate kloaksystemer, et til spildevand og et til regnvand, og at vandet fra regnvandskloakken løber urensset ud i vandløb, søer og havet, hvor fiskene lever.

Den Blå Fisk skal symbolisere naturen. Den Blå Fisk placeres ved siden af udvalgte regnvandsriste, for at signalere, at man ikke må hælde spildevand i denne kloak. Kampagnen forventes gennemført i 2. kvartal.

Vi gennemførte i 2013 Blå Fisk-kampagnen målrettet boligområderne på baggrund af konstaterede problemer med afledning af spildevand til regnvandskloakken fra miljøstationer og materielgårde.

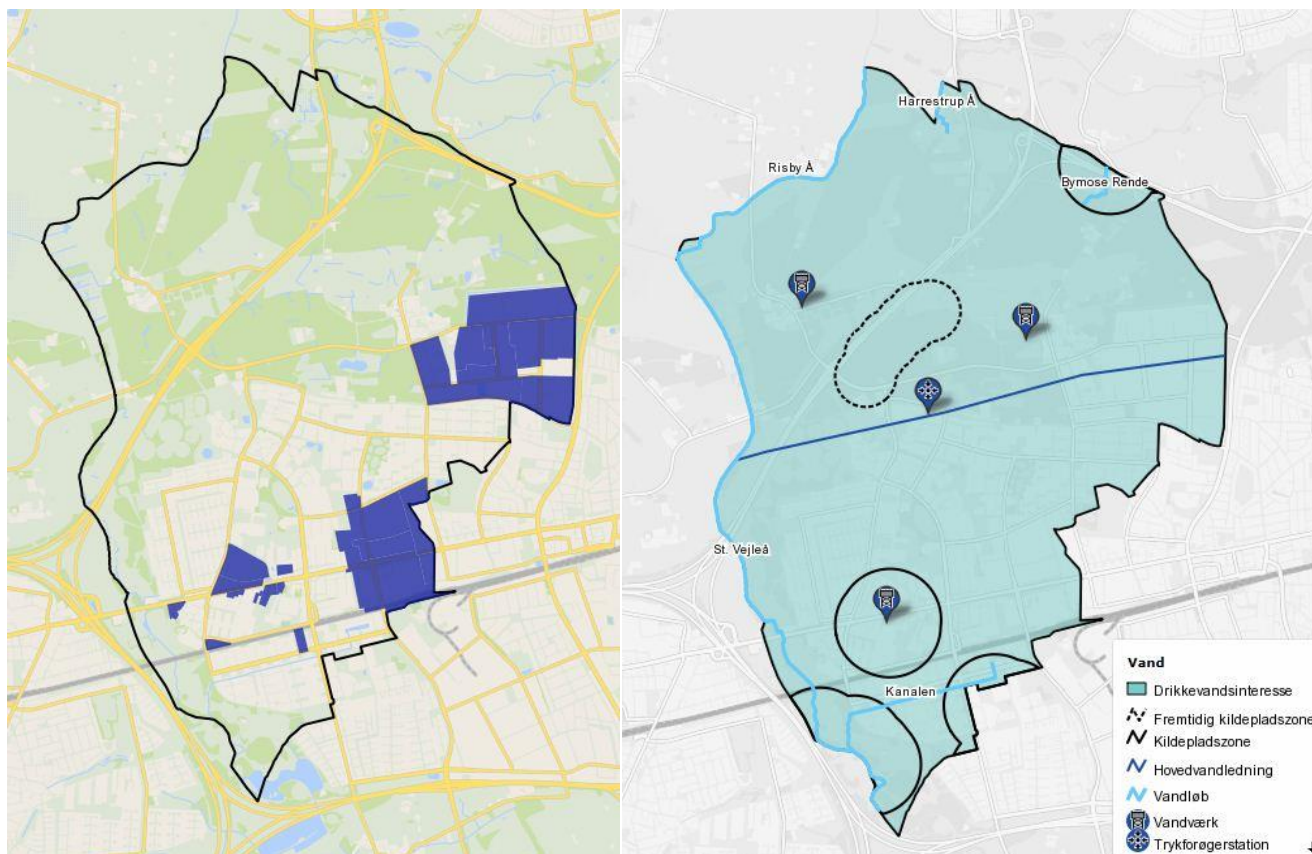
Tilsynskampagnen, inkl. opstillede mål for indsatsen og effekten af kampagnen, afrapporteres en gang om året og offentliggøres på kommunens hjemmeside.

Anden kampagne i 2014

Den anden tilsynskampagne i 2014 bliver gennemført i samarbejde med kommunerne på Vestegnen i regi af Miljøforum. I løbet af 1. kvartal beslutter kommunerne hvilken tilsynskampagne, der gennemføres. Ideen er at gennemføre en fælles kampagne hvert år, og kommunerne vil i fællesskab udarbejde ideer til kampagner. Kampagnen forventes gennemført i 3. kvartal.

3 Albertslund Kommune som geografisk område

Albertslund Kommunes miljøtilsynsplan dækker hele kommunens areal på 23 km². Omkring 60% af kommunens areal er udlagt til naturområder, hvoraf Vestskoven og Vejleådalen udgør den største del.



Albertslund Kommune bestod frem til 1960 af fem landsbyer med gårde og landbrugsarealer samt hovedvejen til Roskilde. Op gennem 1960'erne og 1970'erne blev Albertslund udbygget med erhvervsområder og boligområder. Der bor i dag lige under 28.000 indbyggere i Albertslund.

3.1 Virksomheder

Der er tre store erhvervsområder i Albertslund Kommune med tilsammen op i mod 2.000 små og store virksomheder. Erhvervsområderne Hersted Industripark, Røde Vejrmølle Industriområde og Værkstedskvarteret er angivet med blå på kortet. Næsten alle virksomheder i Albertslund er placeret i erhvervsområderne.

Der er registreret omkring 600 virksomheder, som vi vurderer miljømæssigt relevant at føre et løbende og opsøgende miljøtilsyn med. Der er 120 virksomheder, som er opfattet af brugerbetaling for miljøtilsyn.

Virksomhederne består typisk af maskinværksteder, snedkerier, trykkerier, autoværksteder og autolakerier, entreprenører og vognmandsfirmaer, affaldsbehandlingsvirksomheder, og produktionsvirksomheder af f.eks. porcelæn og asfalt. Vi har autoophugningsfirmaer, genbrugsstationer, anlæg for håndtering og deponering af

affald, samt håndværkerfirmaer, kontor- og lagervirksomheder, detailvirksomheder, tankstationer, svømmebade og miljøstationer.

I tabel 1 er vist en oversigt over de forskellige typer af virksomheder ved starten af 2014.

3.2 Landbrug

Albertslund Kommune bestod tidligere af store arealer af landbrugsjord med gårde og store drivhuse. I dag er disse arealer udlagt til bebyggelse og industri samt natur- og rekreative områder. I dag er der få og meget små landbrug, som generelt kan betegnes som "hobbylandbrug". Der er i dag registreret 6 landbrug med husdyrbrug i Albertslund Kommune.

3.3 Grundvandet og vandindvinding

I hovedstadsområdet er grundvandsressourcen under stort pres. Området har en stor befolkningstæthed og forskellige industrielle aktiviteter, der potentielt kan true grundvandskvaliteten.

Grundvandsressourcen i Albertslund er sårbar overfor forurening, fordi den er beskyttet af et relativt tyndt dæklag af moræneler på 5-15 meter.

Der indvindes vand fra tre forskellige vandværker i Albertslund Kommune, tilhørende Herstedøster Vandværk, Vridsløselille Vandværk og Risby Vandværk. Desuden indvindes der vand på kildepladser i de omkringliggende kommuner. Erhvervsområderne ligger i indvindingsopland for almen vandforsyning og hele kommunen i område med drikkevandsinteresser.

Derudover indvindes der vand fra små private borer i Vestskoven, som forsyner omkring 20 private boliger i området.

Herstedøster Vandværk er privatejet, mens Hovedstadens Forsyningselskab (HOFOR) driver Vridsløselille Vandværk og Risby Vandværk. Den lokalt indvundne vandmængde dækker 25 % af kommunens vandforbrug. De resterende 75 % kommer fra oppumpet vand fra regionale kildepladser på Sjælland, og føres hertil i to drikkevandsledninger, Thorsbro- og Lejreledningen, med aftapning fra to trykforøgerstationer, som drives af HOFOR.

4 Væsentlige miljøforhold

Albertslund Kommune sætter miljøet højt på dagsorden, og ved tilsynene er der stor fokus på at sikre et rent og godt miljø for alle, sikre godt drikkevand til borgerne samt bevare de mange naturskønne områder.

Både ved selve tilsynene og i sagsbehandlingen er kommunen særlig opmærksom på, at hverken virksomhedernes eller husdyrbrugenes indretning og drift må udgøre risiko for jord- og grundvandsforurening, forurening af vores separate kloaksystem, vandløb, søer og havet, eller give anledning til væsentlige lugt- og støjgener for omkringboende eller affaldsspild.

Ud fra de sidste års håndhævelser, forskellige henvendelser og observationer fra tilsyn, og ikke mindst ved udarbejdelse af større planer, f.eks. indsatsplan for grundvandsbeskyttelse, vandforsyningsplan, spildevandsplan, klimatilpasningsplan, energispareplan og affaldsplan, er der nedenfor opstillet de miljøforhold og emner, vi vurderer som de væsentlige at holde fokus på. Dette kan selvfølgelig løbende ændre sig, ved kommende miljøtilsyn, eller ved udarbejdelse af nye planer.

4.1 Jord og grundvand

På tilsynene kontrollerer vi, at farligt affald og kemikalier opbevares forsvarligt. Dvs. opbevares på tæt belægning under tag med mulighed for opsamling af spild og uden mulighed for spild på jorden. Tætheden af store nedgravede tanke til benzin og olie kontrolleres jævnligt for at reducere risikoen for forurening af jord og grundvand. En væsentlig andel af de håndhævelsesreaktioner virksomhederne har fået gennem de seneste år skyldes forkert opbevaring af farligt affald samt uhensigtsmæssig håndtering og opbevaring af kemikalier og råvarer.

4.2 Kloaksystemet, vandløb, søer og havet

Albertslund har separatkloakeret kloaksystem, som sørger for at adskille spildevand og regnvand. Spildevandet ledes til Spildevandscenter Avedøre, hvor det renses i et biologisk rensningsanlæg, inden det

ledes ud i Køge Bugt. Regnvandet fra tage, veje og stier mm. ledes til regnvandssystemet ved at løbe ned i regnvandsriste langs veje og parkeringsarealer. Vandet i regnvandssystemet renses kun for olie og partikler via strategisk placerede sandfang og olieudskillere, før det løber gennem kommunens rekreative områder, kanaler, vandløb, søer og åer for til sidst at ende ude i Køge Bugt. Der er installeret spjæld på strategiske steder i regnvandssystemet som gør det muligt for os at lukke af for visse dele af regnvandssystemet i tilfælde af akut spild.

4.3 Støj-, lugt- og luftgener

Støjende og lugtende aktiviteter skal generelt ske for lukkede døre og foregå i dagtimerne af hensyn til naboer. I Albertslund har der gennem årene været henvendelser om f.eks. støj fra natarbejde eller levering af varer på andre tidspunkter end i dagtimerne. Den nye lukkelov giver anledning til vareleveringer på dage og tidspunkter, der ikke tidligere har udgjort et problem.

Ved tilsyn kontrolleres om støj, luft eller lugt giver anledning til gener. På listevirksomheder reguleres disse forhold ved vilkår i miljøgodkendelser, mens det på autoværksteder, autolakerier og vaskehaller reguleres af autobranchebekendtgørelsen. For øvrige virksomheder reguleres miljøforholdene efter reglerne i miljøbeskyttelsesloven.

4.4 Affald som ressource

Kommunen fører tilsyn med, at virksomhederne håndterer deres affald korrekt og kildesorterer den del af erhvervsaffaldet, som kan genanvendes f.eks. papir, pap, plast, glas, metal og træ. Det gælder også ved byggeri og renoveringer, at byggeaffaldet sorteres og genanvendes. Bygninger opført i perioden 1950-1977 indeholder mange miljøfremmede stoffer f.eks. PCB og bly, er der særligt fokus på, at disse stoffer holdes afskilt fra de øvrige ikke-forurenede genanvendelige byggeaffald.

Ved korrekt sortering af affaldet, hvor mest muligt frasorteres til genanvendelse, er det muligt at reducere ressourcospildet. Det betyder, at der spares på råstofferne.

4.5 Renere teknologi

Det er muligt at afhjælpe visse miljøproblemer ved anvendelse af renere teknologi også kaldet BAT (Best Available Technology) bl.a. nye processer eller udfasning af farlige og uønskede stoffer. I forbindelse med udarbejdelse af miljøgodkendelser, har kommunen mulighed for at stille krav til BAT. For de øvrige virksomheder drøfter vi muligheder for optimering af ældre produktionsanlæg og vejleder om indholdsstoffer i spildevand eller luftafkast.

5 Miljøtilsyn, tilsynsfrekvenser og miljørisikovurdering

Albertslund Kommune har gennem mange år udført miljøtilsyn på virksomhederne som et samlet tilsyn. Hvis der er overtrædelser, håndhæves disse miljøforhold med et opfølgende tilsyn, og afhængig af antallet af overtrædelser foretages der hyppigere tilsyn. Denne form for tilsynsarbejde fortsætter med den nye bekendtgørelse om miljøtilsyn. I dag kaldes tilsynstyperne for basistilsyn, prioriteret tilsyn og kampagnetilsyn.

Tilsynsarbejdet består af fysisk tilsyn på virksomheden, hvor miljøforhold gennemgås og kontrolleres, og administrative tilsyn, hvor forskellige data fra virksomheden kontrolleres ved skrivebordet f.eks. spildvandsanalyser og støjrapporter.

Tilsynene udføres som varslet tilsyn eller uvarslet tilsyn afhængig af virksomheden og de informationer, vi har om virksomheden, samt hvad det aktuelle tilsyn omfatter.

6 Tilsynsfrekvenser

Der har gennem mange år været krav om minimumsfrekvenser for tilsyn med virksomheder omfattet af brugerbetaling. Derudover har der været krav om, at virksomhederne skulle kategoriseres i tre niveauer, som afhæng af miljøledelse og systematik samt lovlighed. Så jo flere håndhævelser, jo oftere tilsyn, og jo mere systematik i miljøarbejdet jo sjældnere tilsyn.

Den nye bekendtgørelse om miljøtilsyn har tilsvarende krav. Bekendtgørelsen beskriver, at der skal udføres basistilsyn med IE-listevirksomheder og listevirksomheder mindst hvert 3. år, og de andre virksomhedstyper – bilag 1-virksomheder, autoværksteder og landbrug med husdyrbrug – mindst hvert 6. år.

Derudover skal virksomhederne have prioritet tilsyn ud fra en miljørisikovurdering. Miljørisikovurderingen udregnes ud fra en score på forskellige parametre om miljøforhold.

Endelig er der årlige mål for tilsynsaktiviteten for virksomhedstypen. Mindst 40 % af IE-listevirksomheder og listevirksomhederne skal have et fysisk tilsyn hvert år, og mindst 25 % af bilag 1-virksomheder, autoværksteder og landbrug med husdyrbrug skal årligt have et fysisk tilsyn.

I tabel 4 ses tilsynsfrekvenser og årlige mål for de forskellige typer af virksomheder.

Miljørisikovurdering og miljøscore

Som noget nyt er der indført en miljørisikovurdering til bestemmelse af omfanget af de prioriterede tilsyn. Miljørisikovurderingen består af to hovedelementer:

- Sandsynligheden for at påvirkning sker, og
- Alvoren af hændelsens påvirkning af mennesker og miljø

For hvert af de to hovedelementer er der opstillet i alt fem scoringsparametre.

For sandsynlighed

- Miljøledelse, systematik og miljøforbedringer
- Regelefterlevelse

For alvoren

- Håndtering og opbevaring af kemikalier og farligt affald
- Emissioner til luft, jord og/eller vandmiljø
- Sårbarhed, afstand til følsomme områder

Sandsynlighed og alvor vægtes lige meget. Inden for de to hovedelementer er scoringsparametrene yderligere vægtet. Der gives en score på 1, 3 eller 5 for hver af de fem parametre.

I tabel 5 ses miljørisikovurderingens hovedelementer, scoringsparametre og scoren for hver parameter. Derudover ses formlen for beregning af miljørisikoscoren.

Virksomheder og husdyrbrug omfattet af brugerbetaling skal scores. Efter bekendtgørelse om miljøtilsyn skal IE-listevirksomheder og listevirksomheder scores senest i juni og december 2013, og bilag 1-virksomheder, autoværksteder og husdyrbrug senest i november 2015.

Kommunen udarbejder liste over miljørisikovurderingen, så de der scorer højest placeres øverst på listen. Virksomheder, der scorer lavt og som derfor er placeret nederst på listen, kan nøjes med basistilsyn. Virksomheder, der scorer højere og er placeret højere på listen, skal have hyppigere tilsyn.

I tabel 6 findes en liste over IE-listevirksomhederne i Albertslund Kommune. I tabellen er miljørisikoscoren angivet, og der er angivet tilsynsfrekvensen for hver af virksomhederne.

7 Tilsynsrapport

Der skal udarbejdes en tilsynsrapport for hvert fysiske tilsyn, som beskriver virksomhedens eller husdyrbrugets overholdelse af miljøreglerne samt eventuelle håndhævelser og årsag.

Som noget nyt skal tilsynsrapporten offentliggøres på kommunens hjemmeside, efter at virksomheden har haft mulighed for at komme med bemærkninger. Der er fastsat en frist for tilsynsrapporternes offentliggørelse på fire måneder efter tilsynet.

Det er nyt fra 2014, og det gælder for IE-listevirksomheder. Fra 2015 gælder det for de øvrige virksomhedstyper, som er omfattet af brugerbetaling.

Allerede i dag sender vi efter hvert tilsyn et tilsynsbrev ud til virksomheden. Hvis der har været overtrædelser af miljøforhold, bliver der henstillet eller indskærpet til virksomheden om at bringe forholdene i orden. Kun få gange bliver der givet påbud eller indgivet politianmeldelse.

8 Kvalitetsstyring

Albertslund Kommune indførte i 2010 et kvalitetsstyringsystem. Der er politisk vedtaget en kvalitetspolitik med mål for miljø- og naturarbejdet. Miljøtilsynsarbejdet er beskrevet i procedurer og instrukser om tilsyn, håndhævelse og godkendelse. De beskriver forskellige faser om varsling af tilsyn, forberedelse, tilsyn på virksomheden, håndhævelser, tilsynsbreve, tilsynsrapporter og opfølgning på miljøforhold.

Tilsynsbreve og tilsynsrapporter, som skal sendes til virksomhederne, kvalitetssikres altid af en anden sagsbehandler, hvilket sikrer, at teksten er læsevenlig og forståelig, at love og bekendtgørelser er korrekte, og at god forvaltningsskik følges.

9 Samarbejdsrelationer

Tilsynsmyndigheden samarbejder internt med mange teams og afdelinger i forbindelse med tilsynsarbejdet. De drejer sig om Byg og Brand i forhold til bygningsmæssige forhold og oplag af farlige stoffer, med By og Strategi i forhold til planloven, med Natur og Trafik i forhold til transport til og fra virksomhederne samt i forhold om naturbeskyttelsesregler samt med Albertslund Varmeværk om energibesparelser og klimatiltag.

Derudover samarbejdes med Erhvervs- og Udviklingscentret om punkter i erhvervsstrategien bl.a. én indgang til kommunen og netværk for virksomhederne.

Der er samarbejde med Branderedskabet, Materialegården og HOFOR i forbindelse med akutte miljøuheld.

Vi har dialog med Miljøstyrelsen, Naturstyrelsen, Arbejdstilsynet, Politiet og Beredskabsstyrelsen i det omfang det vurderes nødvendigt at inddrage andre myndigheder i vores sagsbehandling.

Ved sager om drikkevand og spildevand samarbejdes med HOFOR og Spildevandscenter Avedøre.

Vi har samarbejde med Vestforbrædning om erhvervsaffald, genanvendelse af affaldstyper samt bygge- og anlægsaffald med indhold af f.eks. PCB, asbest og bly.

Vi samarbejder i Miljøforum, som er et tværkommunalt miljø samarbejde med syv kommuner på vestegnen. Her vil vi arbejde med at gennemføre en tilsynskampagne i fællesskab. Vi arrangerer temadage om aktuelle miljøemner, har erfaringsudveksling, og er derved med til at højne kvaliteten af miljøtilsynet og miljøarbejdet i kommunen.

I samarbejde med 8-10 kommuner udarbejder Albertslund Kommune tre gange om året en miljøavis. Heri skrives artikler om forskellige miljøforhold dels generelle artikler og dels specifikke artikler målrettet Albertslund Kommune.

Derudover samarbejder Albertslund Kommune med kommunerne i Green Cities om energibesparelser fra Carbon20, med Vækstforum om hjælp til virksomheden med vækstpotentiale og med Energitjenesten om netværk for Grønne Diplomer f.eks. Grøn Butik, Grønt Kontor og Grøn Kirke. Vi har samarbejde med Agendacentret om anvendelsen af pesticider og Gate21 om bl.a. transport.

10 Offentliggørelse

Miljøtilsynsplanen skal offentliggøres på kommunens hjemmeside www.albertslund.dk. Høringsperioden er april 2014. Udkastet lægges på hjemmesiden til høring, og alle har mulighed for at komme med bemærkninger.

Albertslund Kommune udarbejdede i 2013 en 1-årig miljøtilsynsplan, som blev offentliggjort i maj 2013.

Der skal udarbejdes en tilsynsberetning for årets udførte tilsyn. Denne tilsynsberetning forelægges kommunalbestyrelsen til godkendelse. Tallene for årets tilsyn skal indberettes til Miljøstyrelsen, og tilsynsberetningen skal offentliggøres på kommunens hjemmeside, alt sammen inden 1. april.

Bilag 1 – Ordforklaring

Med den nye bekendtgørelse om miljøtilsyn er der kommet nye ord og begreber ind i tilsynsarbejdet. En del ord og begreber som tidligere blev brugt, er fastholdt. I ordlisten er beskrevet de ord, der typisk anvendes i tilsynsarbejdet, og som også er med i tilsynsberetningen.

- Samlet tilsyn:** En gennemgang af virksomhedens samlede miljøforhold. Et samlet tilsyn kan bestå af et eller flere fysiske tilsynsbesøg og administrative tilsyn, som f.eks. gennemgang af virksomhedens egenkontrol m.v. Der indgår som minimum et fysisk tilsyn i et samlet tilsyn.
- Vi har tidligere brugt betegnelsen "samlet tilsyn" i tilsynsberetning og ved planlægning af årets tilsyn. Fremadrettet vil vi bruge betegnelsen "basistilsyn", når der er udført et "samlet tilsyn". "Basistilsyn" er omtalt i bekendtgørelse om miljøtilsyn, som omfatter virksomheder omfattet af brugerbetaling. Vi vil også bruge "basistilsyn" om et samlet tilsyn på øvrige § 42-virksomheder, svømmebade og vandværker.
- Basistilsyn:** Regelmæssige miljøtilsyn med virksomheder omfattet af bekendtgørelse om miljøtilsyn, samt øvrige § 42-virksomheder. Virksomheder skal have basistilsyn i overensstemmelse med tilsynsfrekvensen for virksomhedstypen. Et basistilsyn skal gennemføres som et samlet tilsyn.
- Prioriteret tilsyn:** Tilsyn udover et basistilsyn målrettet virksomheder, hvor tilsynsmyndigheden på baggrund af miljørisikovurderingen vurderer, at der skal føres flere tilsyn. De prioriterede tilsyn kan være deltilsyn eller et samlet tilsyn, der som minimum er målrettet de områder og aktiviteter, som er årsagen til tilsynet. Tilsyn, der gennemføres som led i en tilsynskampagne, regnes som et prioriteret tilsyn.
- Tilsynskampagne:** Afgrænset tilsynsindsats rettet mod en branche eller et miljøtema. I tilsynskampagnen skal der opstilles mål for indsatsen, og effekten af kampagnen skal vurderes. Der skal årligt udføres to tilsynskampagner.
- Miljørisikovurdering:** En vurdering, der foretages på baggrund af en risikoscore, som består af en række vægtede parametre (miljøledelse og systematik, regelefterlevelse, håndtering og opbevaring af kemikalier og farligt affald, emissioner til luft, jord og vand, samt sårbarhed). Der gives scoren 1, 3 eller 5 for hver parametre. Miljørisikovurderingen foretages med henblik på at fastsætte tilsynsfrekvensen for den enkelte virksomhed.
- Tilsynsrapport:** Rapport, der efter hvert fysiske tilsyn på virksomheden beskriver overholdelse af love, regler og afgørelser. Tilsynsrapporten skal senest 2 måneder efter tilsynet sendes til virksomheden med oplysning om hvad der agtes offentliggjort. Senest 4 måneder efter tilsyn skal tilsynsrapporten offentliggøres på kommunens hjemmeside.
- IE-listevirksomheder:** Særligt forurenende virksomheder, som skal have en miljøgodkendelse indeholdende vilkår og krav til miljøforhold, og hvor virksomhedstypen er omfattet af bilag 1 i bekendtgørelse om godkendelse af listevirksomhed. Albertslund Kommune har 2 IE-listevirksomheder, et varmeværk og et affaldsdepot.
- Listevirksomheder:** Større produktionsvirksomheder, der kræver en miljøgodkendelse som indeholder vilkår om miljøforhold. Virksomhedstypen skal være omfattet af bilag 2 i bekendtgørelse om godkendelse af listevirksomhed. Albertslund Kommune har 13 listevirksomheder, stor metalforarbejdende virksomhed og pulverlakering, asfaltfabrik, motorsportsbane, autoophugningsvirksomheder, affaldsbehandlingsanlæg og en genbrugsstation.

Bilag 1-virksomheder:	Mindre produktionsvirksomheder, optaget på bilag 1 til bekendtgørelse om brugerbetaling f.eks. maskinværksteder, plastfremstilling, porcelænsfabrik, trykkerier, snedkerier, entreprenører og vognmandsforretninger. Albertslund Kommune har i alt 54 bilag 1-virksomheder.
Autoværksteder:	Autobranchevirksomheder omfatter autoværksteder, autolakererier og undervognsbehandlere samt tankstationer med vaskehal. Er reguleret af bekendtgørelse om miljøkrav ved drift af autoværksteder. Albertslund Kommune har 51 autobranchevirksomheder.
Landbrug:	Omfatter landbrug med husdyrbrug med mere end 3 dyreenheder (DE). Albertslund Kommune er der 6 landbrug med husdyrbrug. De består af en rideskole, en dyregård, private hestepensioner og dyrehold i Vestskoven.
Øvrige virksomheder:	Andre virksomheder, som reguleres efter § 42 i miljøbeskyttelsesloven, f.eks. mindre maskinværksteder og snedkeri, handel- kontor- og lagervirksomheder, ubemandede tankstationer, butikker, mindre transportvirksomheder, boligområdernes lokale genbrugspladser, miljøstationer og materielgårde. Albertslund Kommune har 450-500 virksomheder, heraf 28 lokale miljøstationer.
Lokale miljøstationer:	Boligområdernes affaldsgårde eller miljøstationer, hvor borgerne i et boligområde afleverer og sorterer deres affald. Ofte er der også boligområdets materielgård med f.eks. maskiner til græsslåning og snerydning. Her foregår ofte vask af materiel. Albertslund kommune har 28 lokale miljøstationer. De reguleres af § 42 i miljøbeskyttelsesloven.
Svømmebade:	Svømmehaller og -bassiner, varmtvandsbassiner og kurbade. Anlæggene er omfattet af bekendtgørelse om svømmebadsanlæg og disse vandkvalitet. Hygiejnen i bassinerne og i badeområder kontrolleres løbende. Albertslund Kommune har 4 svømmeanlæg med tilsammen 10 bassiner. 2 af svømmeanlæggene er udendørs anlæg.
Vandværker:	Kommunale vandforsyningsanlæg og private vandværker. Vandværkerne er omfattet af lov om vandforsyning samt bekendtgørelse om vandkvalitet, og det skal sikres, at drikkevandet der leveres til borgere og virksomheder er af god kvalitet. Albertslund Kommune har i alt 5 vandforsyningsanlæg: 1 privat vandværk, 2 vandværker drevet af HOFOR (Hovedstadens Forsyningselskab), og 2 trykforøgerstationer, hvor der fra store vandledninger aftappes drikkevand, der er pumpet op på regionale kildepladser på Sjælland.
Dyreenhed (DE):	Enhed til bestemmelse af størrelsen af husdyrbruget. Husdyrbrug over 250 DE kræver miljøgodkendelse om IE-listevirksomhed, over 75 DE kræver miljøgodkendelse som listevirksomhed, og husdyrbrug mellem 3 og 75 DE kræver anmelde og tilladelse. Husdyrbrug under 3 DE betragte som ikke-erhvervsmæssigt dyrehold, som typisk er private borgere som har få dyr. Tommelfingerregel: 1 DE = 1 ko eller 2 heste eller 7 får eller 2.000 høns.
Brugerbetaling:	Virksomheder omfattet af bekendtgørelse om brugerbetaling for tilsyn og godkendelse. Brugerbetaling gælder for IE-listevirksomheder, listevirksomheder, bilag 1-virksomheder, autoværksteder og landbrug med husdyrbrug. Der opkræves betaling for de faktiske timer, der anvendes ved tilsyn og sagsbehandling dvs. forberedelse af tilsyn, fysiske tilsyn, opfølgning og sagsbehandling efter tilsyn. Miljøstyrelsen fastsætter timetaksten, som pt. er 300 kr. pr. time.

Bilag 2 – Tabeller over virksomheder og tilsynsfrekvenser

Tabel 1. Virksomhedstyper i Albertslund Kommune ved starten af 2014

Virksomhedstyper	Branche	Antal
IE-virksomheder	1.1 Forbrænding i anlæg	1
	5.4 Deponeringsanlæg	1
	I alt	2
Listevirksomheder	A203 Støvfrembringende overfladebehandling af jern og metal	1
	A205 Metalforarbejdende virksomheder, areal > 1.000 m ²	1
	A209 Støberier og virksomheder der smelter metallet	1
	C202 Asfaltfabrikker	1
	H201 Udendørs motorsportsbaner	1
	K201 Nyttiggørelse af farligt affald	1
	K207 Deponeringsanlæg for ikke-farligt affald	1
	K209 Autoophugning / autogenbrug	2
	K211 Genbrugsstationer	1
	K212 Anlæg for midlertidig oplag af ikke-farligt affald	3
	I alt	13
Bilag 1-virksomheder	A52 Overfladebehandling, farve/lakforbrug < 6 kg/time	1
	A53 Maskinværksteder og -fabrikker, 100-1.000 m ²	21
	A54 Elektrotekniske virksomheder	1
	B53 Fremstilling af keramiske produkter, porcelæn	1
	D56 Aftapning og pakning af kemikalier	2
	D59 Fremstilling af plastprodukter > 5 ton/dag	2
	E51 Trykkerier, forbrug af opløsningsmidler < 6 kg/time	5
	E52 Maskinsnedkerier. Bygningssnedkerier > 200 m ²	4
	F59 Skotøjsfabrikker	1
	H51 Entreprenør og vognmænd > 3 kørende materiel. Busremiser	13
	J52 Indendørs skydebaner	1
	K52 Omlastepladser af ikke-farligt affald < 30 ton/dag	2
	I alt	54
Autobranchen	Autoværksteder, autolakererier, undervognsbehandling	51
Husdyrbrug	Landbrug med husdyrbrug, rideskoler, mellem 15 og 75 dyreenheder	6
Svømmehaller	Kommunale og private svømmebade	4
Vandværker	Kommunale og private vandværker	5
Øvrige § 42-virksomheder	Mindre maskinværksteder, andre reparationsvirksomheder, frisører, tømrer / snedkere, malere, transportører, læger, tandlæger, handel-kontor- og lagervirksomheder, butikker og detailvirksomheder m.v.	451
	Lokale miljøstationer og genbrugspladser	28
Samlet antal virksomheder		614

Tabel 2. Minimumsfrekvens for basistilsyn for virksomheder i Albertslund

Virksomhedstype	Antal virksomheder 2014	Minimumsfrekvens for basistilsyn
IE-listevirksomheder	2	3 år
Listevirksomheder	13	3 år
Bilag 1-virksomheder	54	3 år
Autoværksteder	51	3 år
Husdyrbrug < 75 DE	6	6 år
I alt	126	

Tabel 3. Tilsynsfrekvens for andre typer af virksomheder

Virksomhedstype	Antal virksomheder 2014	Tilsynsfrekvens
Øvrige virksomheder	451	4-5 år*
Miljøstationer	28	2-3 år**
Svømmebade	4	1 år
Vandværker	5	2 år
I alt	488	

*Det er vurderet, at der løbende skal føres tilsyn med ca. 300 ud af de 451 øvrige virksomheder på baggrund af deres miljømæssige aktiviteter.

** Der vil blive udført deltilsyn, dels med affaldssortering og -håndtering og dels med spildevand fra vaskepladser og kemikalieopbevaring.

Tabel 4. Skema med tilsynsfrekvenser fra bekendtgørelse om miljøtilsyn

Virksomhedstype	Tilsynsfrekvensen	Basistilsyn	Prioriteret tilsyn	Årlige mål for tilsynsaktiviteten
IE-listevirksomheder	1 – 3 år	Alle virksomheder skal have et basistilsyn i løbet af en 3-årig periode	Et eller flere tilsyn inden for en 3-årig periode, ud fra en miljørisikovurdering, enten som samlet tilsyn eller deltilsyn	Mindst 40 % skal have et fysisk tilsyn hvert år
Listevirksomheder				
Bilag 1-virksomheder	1 – 6 år	Alle virksomheder og husdyrbrug skal have et basistilsyn i løbet af en 6-årig periode.	Et eller flere tilsyn inden for en 6-årig periode, ud fra en miljørisikovurdering, enten som samlet tilsyn eller deltilsyn	Mindst 25 % skal have et fysisk tilsyn hvert år
Autoværksteder				
Husdyrbrug under 75 DE				

Tabel 5. Miljørisikovurderingens hovedelementer, scoringsparametre og selve scoren

Parametre / Score		1	3	5
Sandsynlighed (50 %)	Miljøledelse (40 %)	Certificeret miljøledelse	Ikke-certificeret miljøledelsessystem	Intet miljøledelsessystem
	Regelefterlevelse (60 %)	0 håndhævelser	1 håndhævelse	2 eller flere håndhævelser
Konsekvens (50 %)	Håndtering og opbevaring af kemikalier og farligt affald (33 %)	Forekommer kun i mindre mængder	Sker uden risiko for spild til kloak, jord eller vandmiljø	Sket med risiko for spild til kloak, jord eller vandmiljø
	Emissioner til luft, jord og/eller vandmiljø (33 %)	Virksomheder uden emissionsvilkår eller ingen emissioner	Virksomheder med emissionsvilkår eller emissioner til luft, jord eller vandmiljø	Virksomheder omfattet af krav om indberetning om PRTR-stoffer (grønt regnskab)
	Sårbarhed (34 %)	>500 m fra følsomme områder og/eller områder med begrænsede drikkevandsinteresser	200-500 m fra følsomme områder og/eller områder med begrænsede drikkevandsinteresser	<200 m fra følsomme områder og/eller områder med begrænsede drikkevandsinteresser

Tallene i parentes er vægtning af de forskellige parametre

Formel for miljørisikoscoren

Miljørisikoscoren = ((score "Miljøledelse") x 0,40 + (score "Regelefterlevelse") x 0,6) x 0,50 + ((score "Kemikalier og farligt affald") x 0,33 + (score "Emissioner") x 0,33 + (score "Sårbarhed") x 0,34) x 0,50

Tabel 6. IE-listevirksomheder i Albertslund Kommune, med miljørisikoscore

CVR nr.	Navn	Adresse	Postnr. og by	Listepunkt
66137112	Albertslund Varmeværk	Vognporten 9-11	2620 Albertslund	1.1.a – Forbrænding af brændsel > 50 MW
	Miljøscore: $(1 \times 0,4 + 1 \times 0,6) \times 0,5 + (3 \times 0,33 + 3 \times 0,33 + 5 \times 0,34) \times 0,5 = 2,35$			Tilsyn hvert 3. år
66137112	Støjvold ved Motorring 4	Snubbekorsvej	2620 Albertslund	5.4 – Deponeringsanlæg (s)
	Miljøscore: $(5 \times 0,4 + 1 \times 0,6) \times 0,5 + (1 \times 0,33 + 3 \times 0,33 + 3 \times 0,34) \times 0,5 = 2,48$			Tilsyn hvert 3. år

Miljøstyrelsen er godkendelses- og tilsynsmyndighed på Støjvold ved Motorring 4, da listepunktet er (s)-mærket (staten). Albertslund Kommune er tilsynsmyndighed på afledning af spildevand og overfladevand til kloakken. Tilsynet udføres som ét tilsyn i fællesskab.

Bemærk: Den samlede risikoscore er et mål for hyppigheden af tilsyn. Særligt for IE-listevirksomheder gælder følgende tilsynsfrekvenser, som ikke kan afviges:

- Risikoscore på > 3,6: Tilsyn hvert år
- Risikoscore på > 2,8 og < 3,6: Tilsyn hvert andet år
- Risikoscore på < 2,8: Tilsyn hvert tredje år

Albertslund Kommune
Nordmarks Allè 2
2620 Albertslund

T T 43 68 68 68
M miljø@albertslund.dk

ESDH: 14/654