



Albertslund Kommune



SKOLE FOR ALLE

STRATEGI FOR ET FÆLLES SKOLEVÆSEN 2017-2022

REVIDERET HANDLEPLAN FOR »SKOLE FOR ALLE 2012-2022«

SKOLE FOR ALLE



STRATEGI FOR ET FÆLLES SKOLEVÆSEN I ALBERTSLUND KOMMUNE 2017-22
REVIDERET HANDLEPLAN



TEKST: Marianne Klöcker

FØLGEGRUPPE: Henriette Krag, Ida Byrge Sørensen, Klaus Mynzberg, Søren Hald, Anna Blicher-Hansen, Claes Hjort, Henrik Hansen, Lars Geil Raunkjær, Dorte Johannesen, Marianne Klöcker

FOTO: Kim Matthäi Lemand

LOGO: Anna K. Jepsen

OPLAG: 900 eks.

Layout og tryk: Eks-Skolens Trykkeri Aps

INDHOLD

Forord.....	5
Indledning.....	7
Strategiens opbygning.....	9

AFSNIT 1 – BØRNE- OG LÆRINGSSYN

Fundamentet.....	11
De voksne.....	13

AFSNIT 2 – OVERORDNET MÅLSÆTNING

Overordnet målsætning.....	19
----------------------------	----

AFSNIT 3 – TVÆRGÅENDE EMNER

Dannelse.....	21
Det 21. århundredes kompetencer.....	23
En varieret skoledag.....	25

AFSNIT 4 – FAGLIGHED FOR ALLE

TEMA Matematik og naturfag.....	27
TEMA Sprogforståelse og læsning.....	31

AFSNIT 4 – FÆLLESSKAB FOR ALLE

TEMA Fællesskab for alle.....	35
--------------------------------------	----

AFSNIT 4 – FULD FART FREMAD - FOR ALLE

TEMA Fuld fart fremad – for alle.....	39
--	----

AFSNIT 5

Oversigt over politikker og strategier.....	42
Kompetenceudvikling.....	43
Oversigt over indsatser.....	44
Overblik over opfølgning.....	45
Kilder.....	47



POLITISKE MÅLSÆTNINGER I 2022

- at alle børn kan læse, når de går ud af 2. klasse
- at alle unge i 9. og 10. klasses matematik, engelsk og dansk fagligt præsterer svarende til landsgennemsnittet ved folkeskolens afgangsprøver
- at tosprogede og etnisk danske elever præsterer på samme niveau
- at antallet af dygtige elever ligger på niveau med landsgennemsnittet
- at minimum 95 % af vores unge gennemfører en ungdomsuddannelse, heraf minimum 35 % en erhvervsuddannelse
- at der er en årlig progression i elevernes sociale og faglige trivsel

LANDSPOLITISKE MÅLSÆTNINGER

- Alle elever skal blive så dygtige, de kan.
- Vi skal mindske betydningen af social baggrund.
- Trivsel i folkeskolen skal øges.
- I 2020 varetages 95% af al undervisning af lærere med undervisningskompetence.

FORORD

Folkeskolen er en af vores vigtigste samfundsinstitutioner. Her dannes og uddannes vores børn og unge. Her lægges fundamentet for de ressourcer, fremtidens samfund rummer. Her mødes børn, forældre, lærere og pædagoger på tværs af kulturelle, etniske, sociale, økonomiske og uddannelsesmæssige forskelle. Folkeskolen skaber sammenhæng i vores samfund og i vores by.

Derfor er det så afgørende for os, at folkeskolen med professionalisme, faglig dygtighed og stærke relationer både mellem børn og voksne og de voksne imellem skaber afsættet for, at vores børn står på tær og får mulighed for at udfolde deres fulde potentiale.

For fem år siden udarbejdede vi en skolestrategi, som tegnede perspektiver for udviklingen af folkeskolen 10 år frem. De første fem år er gået, og det er positivt, at vi kan se, at vores fælles ambitioner er med til at løfte fagligheden og trivslen på skolerne i en positiv retning. Med denne reviderede strategi sætter vi skarpt på de næste fem år og vi har korrigeret i mål og indsatser, så de passer med den virkelighed, vi står i nu.

Vi sætter fortsat høje mål: Vi vil se Danmarks bedste folkeskoler udfolde sig i Albertslund – folkeskoler, som når bedre resultater end det »forventelige«. Vi ønsker at gøre op med, at socioøkonomiske forklaringsmodeller sætter grænser for de mål, vi tør sætte os. Vi ønsker fortsat at gøre op med, at vores forventninger til byens børn og unge styres af deres baggrund. En god folkeskole er den lige vej til et godt liv, og vi – politikere, ledere, lærere og pædagoger og

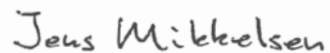
forældre – skal gøre vores yderste for, at vores børn og unge får de bedst mulige sociale, faglige og personlige forudsætninger for et godt liv, så de er rustet til en fremtid i det 21. århundrede med nye muligheder, som vi stadig kun kender konturerne af. De særligt dygtige skal også udfordres, selvom de allerede understøtter den overordnede målsætning og gennemfører en ungdomsuddannelse. Skolen skal tilbyde faglige udfordringer for alle.

Der stilles store krav. Derfor sætter vi skarpt på efteruddannelse og på tværgående og fælles indsatser, som skal give alle vores elever muligheder for at mestre det danske sprog, fagenes sprog og grundstenene i naturfagene. Vi vil gøre det i samarbejde med omverden fra uddannelsesinstitutioner og kulturinstitutioner til virksomheder og foreningsliv.

Vi har en folkeskole med dygtige lærere, pædagoger og ledere. Vi har en skole fyldt med dejlige børn og unge. De er forskellige. De lærer og opfatter forskelligt. De kan noget forskelligt. Så opgaven er at møde dem, hvor de er, udfordre dem og hjælpe dem til at finde netop deres særlige kompetencer og deres vej. Vi ønsker at være ambitiøse på byens børn og de unges vegne, og vi ønsker at skabe en ramme, som giver dem de bedste muligheder.



Steen Christiansen
Borgmester



Jens Mikkelsen
Formand for børne og skoleudvalget



INDLEDNING

Skolestrategien »Skole for alle« er en strategi for udvikling af Albertslund Kommunes skoler, som blev vedtaget af kommunalbestyrelsen den 12. april 2012. I juni 2014 besluttede kommunalbestyrelsen yderligere en række mål og indsatser på baggrund af folkeskolereformen. Særligt blev målene omkring dansk, matematik og trivsel skærpet. Siden har 'Vision og strategi – en by for børn, det grønne og fællesskabet' sat tydelige mål og handlinger, som er søgt indarbejdet i 'Skole for alle'. På den baggrund har de første fem år af skolestrategien været præget af nye dagsordener, og derfor er der stadig en oplevelse blandt ledere og medarbejdere af, at vi er gået i gang, men fortsat har meget at arbejde med.

Resultaterne fra de første fire år viser, at elevernes resultater i matematik, engelsk og dansk er stigende. Vi ligger fortsat et godt stykke fra gennemsnittet i dansk og matematik, men ligger på landsgennemsnittet i engelsk. Vi har i sær særligt svært ved at mindske betydningen af social baggrund, så elever med anden etnisk baggrund end dansk kan blive så dygtige, de kan. I Albertslund Kommune har vi stadig ikke lige så stor en andel af dygtige elever som landsgennemsnittet, men der er en positiv udvikling på området.

Målet med skolestrategien er at skabe en folkeskole, som er i stand til at sikre at alle børn og unge, som har gået i skole i Albertslund, bliver i stand til at gennemføre en ungdomsuddannelse. Det kræver fokus på faglige resultater – også som vejen til at skabe sig



et godt liv. Et godt liv med rødder i nysgerrighed og fællesskab.

Det betyder også, at vi har fokus på, at alle skolerne præsterer på samme højere niveau, når eleverne forlader folkeskolen.

En bedre folkeskole handler om, at vi skal få alle vores elever til at vokse. Kerneopgaven er elevernes læring, og den skal vi skabe gennem motiverende undervisning og et trygt miljø. Det skal være synligt for alle elever, hvad de skal lære, og vi skal have høje ambitioner på alle børnenes vegne. Det rykker ude



på skolerne, læringsmålene bliver skarpere, lederne er kommet tættere på elevernes læring igennem observation af undervisning, lærerne kommer tilbage fra linjefagsuddannelser med nye færdigheder, pædagogerne har fået en stærkere rolle i skolen, ligesom nye samarbejdspartnere som virksomheder og ungdomsuddannelserne er rykket tættere på skolen.

I den første femårs periode satte vi konkrete mål for udviklingen i sprogforståelse og læsning og for resultaterne i naturfag. Vi satte også fokus på trivsel og demokrati. I den kommende femårsperiode skal der fortsat være fokus på sprogforståelse og læsning og herudover skal indsatsen i forhold til matematik styrkes, for det er naturvidenskabens sprog. Vi er

samtidig bevidste om, at flere unge kan udvikle deres potentialer, hvis de retter deres fokus mod erhvervsuddannelserne samt at værdier som kreativitet, foretagsomhed, nysgerrighed, ansvarlighed og initiativ er langt vigtigere end tidligere.

Skolestrategien 'Skole for alle' skal fortsat samle de mange tiltag i skolen og sikre en koordineret plan for implementering og opfølgning. Strategien fokuserer på det fælles skolevæsen, men der skal også være plads til skolernes lokale visioner, profiler og eksperimenter. For hvis vi skal i mål med visionerne, så skal skolens elever, bestyrelse, medarbejdere, forældre, ledere og samarbejdspartnere være motiveret for at finde lokale løsninger.



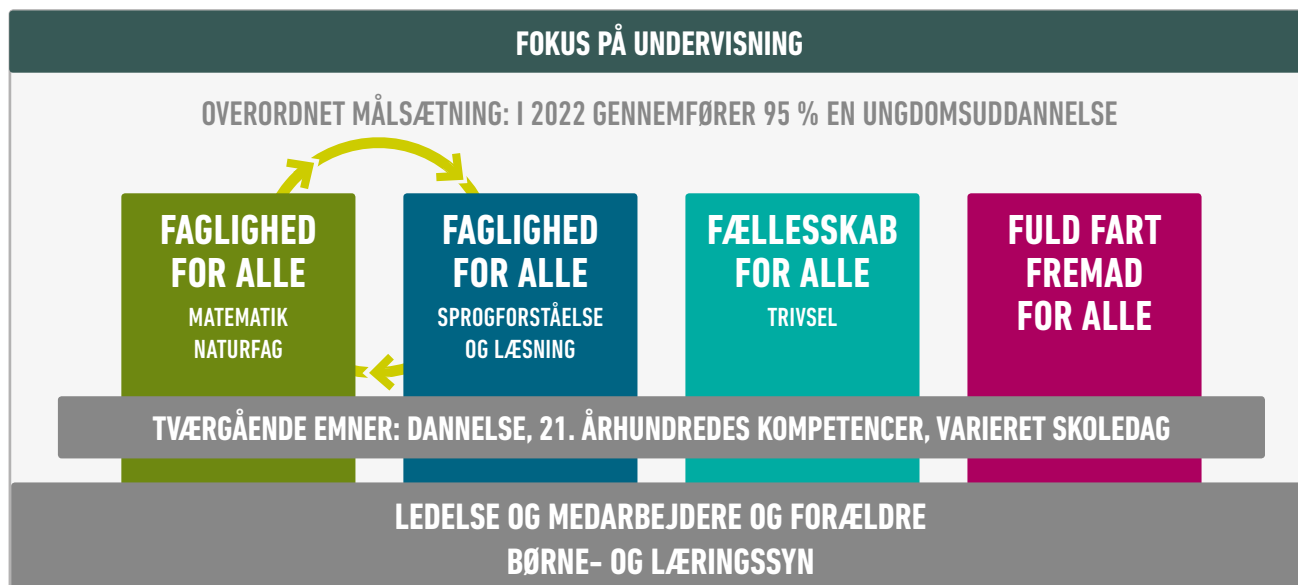
STRATEGIENS OPBYGNING

Skolen er på en og samme tid et afrundet forløb i sig selv og en del af et større udviklingsforløb for det enkelte barn og den enkelte unge. Ved indgangen til skolen tages der afsæt i det fundament, som er blevet lagt i hjemmet og i dagtilbuddet. Og når skolen slutter, skulle grundlaget for videre uddannelse gerne være skabt i et berigende samspil mellem den unge, familien, kammeraterne og skolen. Gennemførelse af folkeskolen er ikke et mål i sig selv. Målet er, at man bliver i stand til at gå videre i uddannelsesverdenen og gennemføre en

ungdomsuddannelse. Derfor har denne strategi som overordnet mål, at minimum 95% af alle unge skal gennemføre en ungdomsuddannelse i 2022.

For at nå dette mål skal der sættes ind både i forhold til de faglige, de sociale og de personlige kompetencer. Disse kompetencer, er alle med til at understøtte strategiens overordnede mål.

Strategiens opbygning kan illustreres på følgende måde:



Strategien er fortsat bygget op omkring tværgående emner og tre temaer, som hver især bidrager til, at vi kan nå målet om, at flere unge skal gennemføre en ungdomsuddannelse.

TEMAERNE ER:

- Faglighed for alle
- Fællesskab for alle
- Fuld fart fremad - for alle

DE TVÆRGÅENDE EMNER I DEN NÆSTE FEMÅRS PERIODE ER:

- Dannelse
- 21. århundredes kompetencer
- En varieret skoledag

Det fælles afsæt for de faglige temaer er sprogarbejdet. Hvert fag har sit fagsprog, der skal have et særligt fokus. Temaerne dækker faglige områder som matematik og naturfag, sprogforståelse og læsning samt relationelle, sociale og personlige kompetencer. De tværgående emner indgår i mange sammenhænge.



STRATEGIEN ER BYGGET OP PÅ FØLGENDE MÅDE:

■ AFSNIT 1

Omhandler fundamentet med børne- og læringssynet og gensidige forventninger til de professionelle og forældrene.

■ AFSNIT 2

Folder baggrunden for den overordnede målsætning ud.

■ AFSNIT 3

Sætter fokus på de tre tværgående emner; Dannelse, Det 21. århundredes kompetencer og En varieret skoledag.

■ AFSNIT 4

Indeholder målsætninger og indsatser for de tre temaer Faglighed for alle, Fællesskab for alle og Fuld fart fremad - for alle. De tre temaer beskriver indsatser, der koncentrerer sig om faglighed, udvikling af personlige, relationelle og sociale kompetencer. I forhold til faglighed prioriterer strategien i perioden 2017-22 matematik, naturfag, sprogforståelse og læsning.

■ AFSNIT 5

Rammesætter 'Skole for alle' i forhold til politikker og beslægtede strategier i Albertslund. Afsnittet rummer også en oversigt over indsatser fra 2017-22 samt en oversigt om opfølgning på den enkelte skole og i det politiske fagudvalg.

Bokse er uddybende forklaringer af udvalgte begreber fra strategiens tekst.

FUNDAMENTET

BØRNESYN

Vi har fokus på, at vores børn og unge udvikler sig til selvstændige og demokratisk tænkende individer, som kan agere og gøre deres indflydelse gældende i samfundet gennem et aktivt medborgerskab. Samarbejdet mellem skole og forældre er af afgørende betydning for dette arbejde.

Vi tager afsæt i et børnesyn, hvor den anerkendende tilgang spiller en central rolle, når professionelle voksne møder børn og unge. Den anerkendende tilgang viser sig ved, at den professionelle voksne i mødet med børn og unge forstår at lytte til barnet eller den unge og inddrage dets perspektiv. Et andet perspektiv i den anerkendende tilgang er at fokusere på ressourcer frem for mangler.

Både for de børn og unge, der trives i skoleverdenen, og for dem, der kan opleve, at det er en udfordring at være i skolen, spiller det en rolle, at vi sætter fokus på ressourcer. Vi taler derfor om børn i problemer fremfor om børn med problemer. Ofte har barnet og den unge også selv en holdning til og indblik i egne ressourcer, derfor er det vigtigt, at barnets perspektiv inddrages i dialogen. Når vi fokuserer på barnet og den unges ressourcer, øger vi muligheden for, at alle børn og unges rum for at lære og udvikle sig udfoldes.

»Skole for alle« og 'Udviklingsstrategi for dagtilbud 2016-2022, fællesskab & mangfoldighed' knytter an til dette børnesyn og forståelsen af relationsarbejde som centrale og vigtige fokusområder.

LÆRINGSSYN

Vi ser på undervisning som en aktiv kompleks læringsproces, som barn/ung, forældre og pædagog/lærer skal samarbejde om. Vi har fokus på de forhold, der skaber læring, og på den kommunikation mellem alle parter, der støtter børn og unges læring og progression. Læring er mere end indhold, samspillet mellem de involverede og motivationen eller drivkraften for at lære er lige så væsentlige faktorer.

Et fokusområde er forskellige måder at lære på. Vi tilslutter os, at vi lærer forskelligt og at undervisningen må indrette sig således, at der skabes rum for forskellige måder at lære på. Det er der efterhånden forsket en del i, således at lærere og pædagoger kan arbejde ud fra det, vi ved, der virker, og ikke blot ud fra hvad man synes, der føles rigtigt.

Undervisningsministeriets vejledende læseplaner udgør grundlaget for undervisningen. Og de forenklede fælles mål er rammesættende for hvilke kompetencer, hvilken viden og hvilke færdigheder elever-

ne skal arbejde med. Dialogen mellem de voksne og eleverne er præget af stor gennemsigtighed og synlighed. Det er vigtigt at vide, hvad man skal lære og hvorfor.

Læring foregår i samspil mellem andre børn og unge samt lærere og pædagoger. Det stiller krav til, at lærere og pædagoger inddrager det sociale liv i læringen i klasserummet. Der er mange forskellige metoder, som kan være med til at understøtte den del af udfordringen.

”

JEG KAN GODT LIDE AT KOMME
OVER I SKOLEN, FOR JEG TÆN-
KER 'YES'. JEG SKAL OVER TIL
MINE VENNER - OG JEG HAR
SAVNET DEM.

5. KLASSES ELEV OM MOTIVATION



DE VOKSNE

LEDELSE OG MEDARBEJDERE

Skolens ledelse skal gå forrest i forhold til at sikre et vedholdende fokus på elevernes læring og trivsel. Skolens ledelse skal skabe rammerne for den gode og nære relation, hvor ledelsen er i tæt dialog med medarbejderne om elevernes læring og trivsel. Samarbejdet har betydning for, hvordan ejerskab til opgaverne bliver oplevet og dermed, hvordan de bliver løst og målene indfriet. Skolens ledelse stiller også høje krav og forventninger til skolens medarbejdere og giver feedback til den enkelte lærer eller det enkelte team på baggrund af observationer, data og dialoger.

Albertslund Kommune vil tiltrække nyuddannede pædagoger og lærere ved at have et tæt samarbejde med professionshøjskolerne. Vi vil tilbyde udviklingsmuligheder, som sikrer, at de nyuddannede kommer godt fra start i det fælles skolevæsen. På tilsvarende vis er det vigtigt at tiltrække kvalificerede og erfarne lærere bl.a. ved at tilbyde et attraktivt arbejdsmiljø.

Vi bidrager alle til det fælles projekt, og opgaverne skal oftest løses i samarbejde. Dette samarbejde understøttes af, at hele skolens virke tager sit afsæt i et demokratisk grundlag, hvor åbenhed, inddragelse og gennemsigtighed afspejler de beslutninger, der bliver taget.

”

JEG SPØRGER NOGLE GANGE
MIN MOR DERHJEMME, HVORDAN
VAR DET NU LIGE, MAN SAGDE
DET DER – ALTSÅ NÅR JEG IKKE
KAN HUSKE ET ENGELSK ORD.

5. KLASSES ELEV OM DE VOKSNE

SAMARBEJDE MELLEM FAGGRUPPER

I skolens daglige virke og dermed i barnets og den unges liv inddrages forskellige faggrupper med hver deres roller og opgaver.

Samarbejdet mellem pædagoger og lærere skal stå stærkt i arbejdet med klassen og det enkelte barn. Pædagoger fra SFO og klub arbejder tæt ind i skolen på alle klassetrin og i overgangene. Sammen med lærerne skal samarbejdet tilføre skolen nye perspektiver og muligheder for at skabe øget læring og trivsel. Der skal også være fokus på at skabe trivsel og sammenhæng mellem skoleliv og fritidsliv, således at læringsmiljøet understøttes hele dagen. Herudover skal samarbejdet med pædagogerne i dagtilbud

fortsat styrkes, så vi også sikrer en god overgang fra dagtilbud til SFO og skole.

Skolens tværgående samarbejde med andre faggrupper fx psykologer, skolesocialrådgivere, sundhedsplejersker mv. skal styrkes i perioden så især arbejdet med vores udsatte børn og elever med specialpædagogiske behov bliver målrettet, koordineret og yderligere kvalificeret, fordi vi altid arbejder hele vejen rundt om barnet og læringsfællesskabet.

TEAMSAMARBEJDE

Et velfungerende teamsamarbejde er en afgørende forudsætning for at kunne lykkes med opgaverne omkring den enkelte klasse og i forhold til elevernes øgede læring.

Vi ønsker fortsat et professionelt teamsamarbejde, hvor parterne ved, at de ikke kan løse alle problemstillinger, men at de kan arbejde med at finde mulige løsninger på de udfordringer, de står overfor lige på det tidspunkt. Dette arbejde er blevet understøttet af aktionslæringsmetoden i en lang række af kompetenceforløbene i den første femårige periode. Det betyder også, at det professionelle teams opmærksom på, at den løsning de finder, blot er en af mange. Det er ikke altid selve løsningen, der er afgørende, men nærmere den dialog om problemstillingen, der udspiller sig, der undervejs kan få gavnlige effekter for børn og unge og deres læring.

FORÆLDRESAMARBEJDE

Det er ikke udelukkende de professionelle voksne omkring barnet, der bidrager til børnenes dannelse

og uddannelse – det gør forældrene i høj grad også. Skolens succes med arbejdet med børn og unge er afhængigt af samarbejdet med forældrene. Den nære relation mellem forældre og professionelle og mel-



MIN FAR HAR SAGT TIL MIG, AT
JEG SKAL BLIVE DEN BEDSTE
I MATEMATIK – OG DET VIL JEG
GODT VÆRE.

5. KLASSES ELEV OM DE VOKSNE

lem børn og professionelle har betydning for trivsel for alle parter. Forudsætningen for den nære relation er et samarbejde, der bygger på et fundament af tydelighed, meningsfuldhed og en løbende forventningsafstemning mellem skole og hjem. Ikke alle forældre har som udgangspunkt ressourcer til at tage aktivt ansvar for barnets læring. Her må skolen guide forældrene. Aktive forældre skal inddrages i respekt for deres indsats i forhold til barnet. Der arbejdes med at udvikle skole/hjem-samarbejdet, så alle klassens forældre involveres i at styrke den sociale udvikling og trivsel for alle børn i klassen og undgå mobning. Forældrene deltager med en positiv indstilling til deres børns læring og progression. Målet er en trykramme præget af ligeværdighed, respekt og lyst til at indgå i en åben dialog. Både de professionelle og forældre skal turde sætte fokus på, om det, der sker i skolen og i hjemmet, støtter barnets trivsel og mulig-



FAKTA

AKTIONSLÆRINGSMETODEN

Aktionslæring giver mulighed for at udvikle den pædagogiske praksis ved at fokusere på konkrete situationer i hverdagen. Med udgangspunkt i et særligt udvalgt fokusområde lægger aktionslæringsmetoden op til, at man eksperimenterer med, observerer og reflekterer over praksis.

hed for at lære og for at udvikle sig. Dialogen mellem forældre, børn og professionelle skal være kendetegnet ved åbenhed i forhold til beslutninger. De professionelle kan hjælpe forældrene ved at inddrage deres viden og tilrettelægge aktiviteter og møder, som er med til at understøtte arbejdet med børn og unges udvikling og læring. Forældrenes ressourcer skal bringes i spil i arbejdet med at udvikle barnets sprog. Forældrene skal orienteres, høres og inddrages, også når der træffes beslutninger.

Viden fra forskning understøtter en tilgang, der ser forældrene som nødvendige og ligeværdige daglige samarbejdspartnere for skolen.

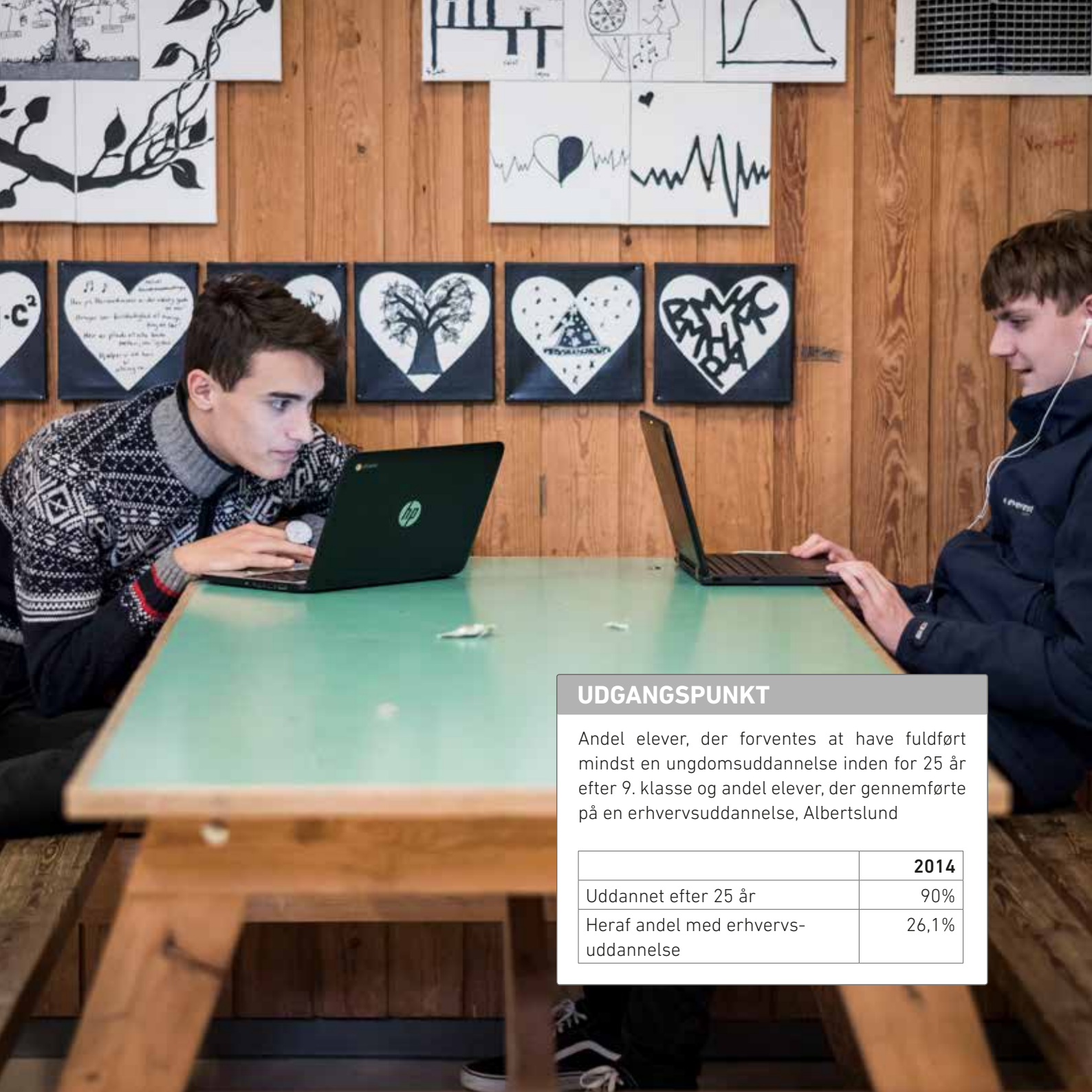
SKOLEBESTYRELSEN

Skolebestyrelsen har en vigtig rolle i at medvirke til en professionalisering af samarbejdet, bl.a. via formulering af principper for et meningsfuldt forældre-samarbejde, der skaber værdi i skolen og hjemmet. Principperne er et sæt grundlæggende retningslinjer for, hvilken retning skolen skal bevæge sig i på et bestemt område. De skal ligge inden for lovens rammer og inden for de rammer, som kommunalbestyrelsen har fastsat.

Skolebestyrelsen skal være en aktiv part i udarbejdelsen og opfølgning af skolernes virksomhedsplan, som fungerer som den enkelte skoles handleplan for udmøntningen af strategien. Herudover fører skolebestyrelsen tilsyn med skolens virksomhed.







UDGANGSPUNKT

Andel elever, der forventes at have fuldført mindst en ungdomsuddannelse inden for 25 år efter 9. klasse og andel elever, der gennemførte på en erhvervsuddannelse, Albertslund

	2014
Uddannet efter 25 år	90%
Heraf andel med erhvervsuddannelse	26,1%

OVERORDNET MÅLSÆTNING

Det overordnede mål for strategiens første del er, at endnu flere unge skal gennemføre en ungdomsuddannelse. Flere elever forventes at gennemføre en ungdomsuddannelse i dag end de gjorde for fem år siden.

Vi ønsker, at minimum 95% gennemfører en ungdomsuddannelse i 2022. Vi ønsker endvidere, at flere unge skal have en erhvervsuddannelse. Målet er, at mindst 35 % forventes at gennemføre en erhvervsuddannelse i 2022.

Uanset hvilken vej de unge vælger, så er uddannelse et vigtigt fundament at udvikle sit liv på og en væsentlig forudsætning for et bedre liv. Unge, der gennemfører en ungdomsuddannelse, er mindre arbejdsløse og får højere løn. De kommer i mindre grad på kontanthjælp og førtidspension, og de begår mindre kriminalitet. Samtidig er en ungdomsuddannelse med til at støtte den unges personlige udvikling og give den unge bedre muligheder for at udfolde sine evner. Uddannelse er dermed den sikreste vej til et stabilt voksen – og arbejdsliv.

Strategien fokuserer på at gøre børn og unge uddannelsesparate gennem udvikling af deres faglige, sociale og personlige kompetencer. Det betyder, at vi sammen skal løfte en opgave, hvor elementerne fag-

lighed, personlige, sociale og relationelle kompetencer samt motivation alle er i spil.

Fundamentet for, at et ungt menneske bliver parat til at gå i gang med og gennemfører en ungdomsuddannelse, skabes allerede i barnets tidligste år. Derfor skal skolerne samarbejde tæt med dagtilbuddene om at styrke børnenes sprogforståelse og matematiske forståelse. Desto større sprogforståelse børnene har, når de kommer i skole, desto bedre muligheder har de for at blive så dygtige, de kan.

Forskning peger på, at skolen er en af de mest tryghedsskabende institutioner, vi har. Derfor skal fastholdelse i skolen have markant betydning i de sociale indsatser, der igangsættes for udsatte børn og deres familier. Der sættes fortsat fokus på, at eleverne skal komme i skole. I det tværgående samarbejde om især udsatte børn og unge, skal der være et større fokus på at skabe en stærk opbakning til skolen fra barnets familie, netværk og de fagprofessionelle omkring barnet for at sikre dets aktive deltagelse.



DANNELSE

Folkeskolelovens formålsparagraf udtrykker ønsket om, at skolen sammen med forældrene skal fremme elevernes alsidige udvikling og dannelse. Dannelse understøtter en forståelse af medansvar, rettighe-der og pligter, fortrolighed med dansk kultur, historie, sammenhængskraft og ligeværd samt forståelse af andre kulturer.

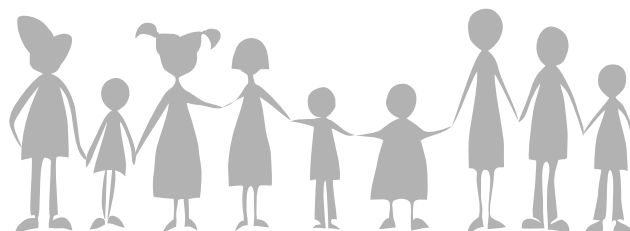
Som en del af den demokratiske dannelse deltager skolerne i Folketingets Skolevalg.

I visionen for Albertslund Kommune ønsker vi, at eleverne er og udvikler sig til kompetente og deltagende medborgere. Derfor skal eleverne i skolen møde kulturen, byen og historien på en måde, der vækker interesse for at være en del af byens lokalsamfund og foreningsliv. Kulturfagene og byens idrætsliv skal samtidig spille en central rolle i elevernes dannelse og ikke mindst samarbejdet med de mange kulturelle institutioner i kommunen understøtter dette. At kende til historien understøttes i samarbejdet med Kroppe-dal og Vikingelandsbyen. Det forpligtende samarbejde mellem folkeskolerne og Musikskolen videreudvikles.

I forbindelse med Den Åbne Skole arbejdes der med at etablere systematiske arbejdsgange for samarbejdet mellem skoler, foreninger, kulturinstitutioner og virksomheder.

Dannelsen handler også om ordentlighed. At vi kommer til tiden, holder de aftaler, vi laver med hinanden og kommunikerer i en ordentlig tone både på sociale medier og i klassen.

Eleverne skal ligeså møde offentlige og private virksomheder og her igennem blive vidende om, hvad det kræver af dannelseskompetencer at komme ud på en arbejdsplads.





DET 21. ÅRHUNDREDES KOMPETENCER

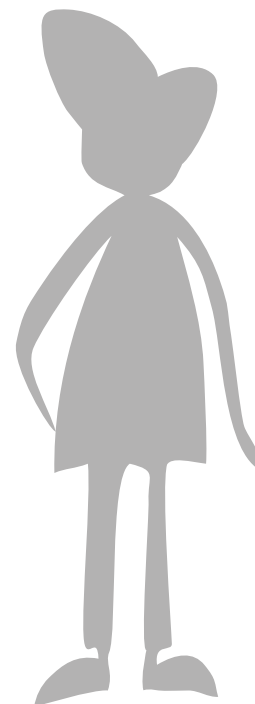
Samfundets udvikling sker lige nu i et tempo, så flere forskere peger på, at 60% af skolebørnene får et job, der ikke findes i dag. Derfor skal skolerne udfordre sig selv på, om det vi lærer eleverne, og den måde de lærer det på i dag, også er det, de har brug for i morgen. På det helt overordnede niveau sker der ikke mindst en teknologisk og kommunikativ udvikling, som skaber behov for nye typer af kompetencer.

Der sker en stadig større sammensmeltning af den fysiske og den virtuelle virkelighed. Den digitaliserede verden har andre spilleregler og byder på andre muligheder. Det skal eleverne kunne navigere ubesværet i. Samtidig skal eleverne socialiseres i skolen, så de kan navigere i en verden, hvor værdier som kreativitet, foretagsomhed, nysgerrighed, ansvarlighed og initiativ er langt vigtigere end tidligere. Derfor er det vigtigt også at have fokus på kompetencer, som appellerer til refleksion, samarbejdsevner og omstillingsvilje.

Alle vores elever har et digitalt redskab til at søge viden, skaffe information, søge svar på mere eller mindre komplekse problemstillinger. De kan kommunikere og samarbejde samt træne færdigheder

indenfor fagene. Størst læring opnås, når eleverne forfølger svaret på forhold, de selv undrer sig over. It åbner for en uanet mængde muligheder, som det er afgørende, at de lærer at håndtere og være kritiske overfor.

Eleverne har fortsat adgang til et digitalt læringsredskab, hvor brug af billeder, lyd og refleksion alene og sammen med andre er med til at understøtte, at den enkelte elev lærer, så meget han eller hun kan.





EN VARIERET SKOLEDAG

I Albertslund Kommune arbejdes der for at skabe en sammenhængende dag for alle børn og unge, hvor undervisning og læring, understøttende undervisning, samt tiden før og efter undervisning skal hænge sammen. Med skolereformen er der skabt mange muligheder for at lykkes med en varieret og motiverende skoledag. Holddeling skal i langt større omfang end i dag bruges til at understøtte den faglige udvikling og give et boost til undervisningsdifferentieringen til gavn for både de dygtigste og de fagligt udfordrede elever.

Det er et mål, at skoledagen organiseres varieret i fx faglige kursusforløb, projekter eller tværfaglige forløb samt at undervisningen organiseres på større eller mindre hold indenfor de enkelte klasser eller på tværs af klasser og årgangen, og at der arbejdes med fælles års- og læringsplaner for den enkelte klasse/årgang.

Der kan ske læring alle steder; i byens læringslaboratorier på Naturskolen, i et samarbejde med SFO'en og klubben, på Billedskolen, i Musikteatret og i forbindelse med Albertslund Ungecenters fritidsundervisning og aktiviteter. Det skal udnyttes, at byen er lille med mange engagerede samarbejdspartnere. For at understøtte skolernes læringsmiljøer og muligheden for en mere varieret skoledag, skal skolernes fysiske

rum udvikles, så de kan inspirere både til bevægelse, trivsel og læring. Som en del af den åbne skole er offentlige og private virksomheder vigtige partnere.

Undervisningen skal være eksperimenterende og der skal være en naturlig sammenhæng mellem teori og begreber og den virkelige verden.

FAKTA

UNDERVISNINGS-DIFFERENTIERING

I undervisningen tager læreren eller pædagogen udgangspunkt i elevernes forudsætninger. Læreren forklarer fagligt stof, giver feedback, støtter og motiverer eleverne på forskellige måder, der passer til elevernes forudsætninger.

Magnetisme

Nord og Syd poler

to ens poler de fra Støder

mens to forskellige tiltrækker

MATEMATIK OG NATURFAG

TEMA

Vi lever i en tid og et samfund, hvor naturvidenskaben spiller en dominerende rolle i store dele af vores hverdag. Derfor finder vi det af afgørende betydning, at alle unge i Albertslund kommune forlader uddannelsessystemet med en solid naturfaglig ballast.

Det er vores mål, at mange unge bliver motiverede for at søge udfordringerne i deres videre uddannelsesforløb inden for det naturfaglige felt, så de kan medvirke til at dække samfundets behov for arbejdskraft på dette område.

Matematik spiller en rolle både i hverdags-, samfunds- og arbejdslivet. Vores elever skal stilles bedst muligt til at handle hensigtsmæssigt de steder, hvor de møder matematikken. Det kan være for at komme ind på en ungdomsuddannelse, for at klare hverdagsøkonomien når de flytter hjemmefra eller for at løse udfordringer i deres senere arbejdsliv. Om det så foregår på en byggeplads eller ved en computer.

Det større fokus på faget matematik er en naturlig konsekvens af, at adgangskravene til erhvervsuddannelserne og de gymnasiale uddannelser som minimum kræver 02 i matematik. I Albertslund Kom-

”

JEG ANER IKKE, HVORDAN JEG
ER BLEVET GOD TIL AT REGNE.

5. KLASSES ELEV OM MATEMATIK

MÅL

I 2022 forlader de unge folkeskolen med en styrket matematisk og naturvidenskabelig forståelse. Vi vil se, at karaktergennemsnittet i matematik ligger på landsgennemsnittet.

VI FORVENTER AT:

- Mindst 80% af eleverne skal være gode til at regne målt i nationale test
- Andelen af de allerdygtigste i matematik skal stige år for år
- Andelen af elever med dårlige resultater i nationale test for matematik skal reduceres år for år



mune har vi unge, som ikke kan komme ind på en ungdomsuddannelse pga. deres resultater i matematik. Det skal vi have ændret, og vi skal starte tidligt. Udviklingsstrategien for Dagtilbud knytter an til dette med målet om, at 'Børn, der starter i skole, har erfaringer og forhåndsviden om matematik og naturvidenskab og de har en nysgerrig og eksperimenterende tilgang til verden. De skal kende grundbegreber, der beskriver matematiske og naturvidenskabelige fænomener.'

Vi anser det ligeledes for vigtigt, at børnene og de unge gennem en kvalificeret naturfagsundervisning er blevet rustet til at manøvrere i en hverdag, der fortsat vil stille øgede krav til dem om at forholde sig til bæredygtighed, miljø og klima, både i den private sfære og som borgere i samfundet.

Kun gennem viden og erfaring med at argumentere for sine synspunkter kan børn og unge udvikle den handlekompetence, det kræver for at være en aktiv og kompetent medborger i et teknologisk videnssamfund.

UDGANGSPUNKT

Karaktergennemsnit i matematik, 9. klasse, Albertslund

	2015/16
Karaktergennemsnit	5,7
Landsgennemsnit	6,8

Andel planlagte undervisningstimer med kompetencedækning, Albertslund

	2015/16
Kompetencedækning for alle fag	83 %
Dansk	96,1 %
Matematik	89,5 %
Natur & Teknologi	59,7 %
Biologi	76,7 %
Geografi	67,3 %
Fysik/kemi	100,0%

INDSATSER

MATEMATIKHANDLEPLAN

Skolerne skal udarbejde en handleplan for, hvordan der arbejdes med matematik på skolen. Skolens ledelse, lærere og pædagoger samt matematikvejledere planlægger en gang om året, hvordan man vil arbejde med elevernes matematiske udvikling. Handleplanen omhandler organisering af indsatser til elever med matematikvanskeligheder, udfordring af alle elever, sproglig udvikling, brug af hjælpemidler – fysiske som elektroniske, holddeling, arbejdet med resultater fra de nationale test, samarbejde med eksterne aktører og evaluering.

INDSATS FOR ELEVER MED MATEMATIKVANSKELIGHEDER

Elever med matematikvanskeligheder skal findes så tidligt som muligt. Derefter skal de støttes, så deres udfordringer imødekommes og mindskes. Der er brug for en målrettet indsats for at imødekomme og understøtte arbejdet med elevernes vanskeligheder. Matematikvejledere på skolen skal understøtte arbejdet med den enkelte elev, ligesom det kan være matematikvejlederen, der i samarbejde med læreren udfører indsatsen.

Som et pilotprojekt afprøves en særlig indsats for elever med matematikvanskeligheder i skoleåret 2017/18 i 2. klasse og i 8.klasse.

Projektet evalueres og resultatet af evalueringen forelægges fagudvalget.

HANDLEPLAN FOR NATURFAG 2017-2022

»Fra indsatser til forankring - den røde tråd i naturfagene«. En styregruppe med interne og eksterne interessenter fastholder og forankrer tiltag iværksat under 'Naturfag for alle 2012-2017'. Et læringsnetværk for fagprofessionelle understøtter muligheden for videndeling og sparring på tværs af skoler. Handleplanen indeholder elementer som Grønt flag og Miljøråd, Naturfagsmaraton, Den fællesfaglige naturfagsprøve, samarbejdet med Dagtilbud - Mini Science i Albertslund, Science i Albertslund i uge 39, kompetenceudvikling på skolerne samt varieret undervisning i åben skole/samarbejde med eksterne aktører.

KOMPETENCEUDVIKLING I UNDERVISNINGSFAG

95% af undervisningen i alle fag i folkeskolen 2020 skal varetages af en lærer med undervisningskompetencer i faget. Skolerne skal prioritere de forskellige fag med udgangspunkt i skolens behov. Alle fag – også samfundsfag, kristendom og historie skal tilgodeses.

En kompetenceudviklingsplan med bl.a. ovennævnte fokus er tilgængelig på kommunens hjemmeside.

FAKTA

AFKODNING

At koble bogstav og lyd.



SPROGFORSTÅELSE OG LÆSNING

TEMA

Sprogforståelse og læsning er afgørende for læringen i skolen. De første år skal eleverne lære at bruge sproget og at læse, og fra 2.-3. klasse skal alle bruge dansk og læsning til at lære i alle fag. Sprogforståelse og læsning er kulturteknikker, der bidrager til den alsidige, personlige udvikling. Hvordan vi mestrer disse kulturteknikker, har indflydelse på vores liv og de valg og muligheder, vi har. Det har derfor stor betydning for barnet og den unge at opnå gode sprog- og læsekompetencer – ikke kun i forhold til et fagligt udbytte, men i høj grad også i forhold til barnet og den unges selvværd, lyst til at lære og trivsel.

Lærere og pædagoger skal aktivt arbejde for, at fagernes sprog kommer til at indgå i elevernes eget ordforråd. Det styrker elevernes muligheder for at få det fulde udbytte af undervisningen. De faglige tekster skal forstås, og begreberne konkretiseres. Samtidig skal underviserne have øje for, hvor eleverne er både i deres sproglige og faglige udvikling for at kunne understøtte deres fortsatte læring. En struktureret og systematisk sproglig opmærksomhed i fagene tager hensyn til, at elever har forskellige læringsstile og lærer forskelligt.

MÅL

- I 2022 forlader de unge folkeskolen med styrkede sproglige færdigheder. Læsning, afkodning og begrebsforståelse er væsentlige og centrale kompetencer i alle fag. Vi vil se, at eleverne kan læse inden de går ud af 2. klasse, og at karaktergennemsnittet ved afgangsprøverne i dansk ligger på landsgennemsnittet.

VI FORVENTER AT:

- Mindst 80% af eleverne skal være gode til at læse målt i nationale test
- Andelen af de allerdygtigste i dansk skal stige år for år
- Andelen af elever med dårlige resultater i nationale test for læsning skal reduceres år for år
- Andelen af elever med behov for basisdansk, når de starter i skole, er halveret i perioden.

Sprog tilegnes og anvendes i en social kontekst. Derfor er det vigtigt at tilbyde eleverne muligheder for varieret og understøttende undervisning i en social kontekst, der kan imødekomme individuelle læringsniveauer.

Læring kan gøres nærværende ved at koble teori og praksis og tage udgangspunkt i virkelighedsnære problemstillinger fra elevernes egen hverdag. Her tænkes matematik også som et afgørende sprog for at kunne tilegne sig og begribe naturvidenskaben.

UDGANGSPUNKT

I 2017 har 63 børn behov for undervisning i basisdansk, når de starter i skole.

Sprog- og læsekompetencer udvikles i et samspil af mange faktorer. Derfor skal sprog- og læsekompetencerne styrkes i alle fag og ved en kvalificeret og sammenhængende indsats på alle alderstrin.

INDSATSER

Udarbejdelse af ny handleplan for sprog og læsning som indeholder fokus på sproglig udvikling i alle fag.

Den fælles handleplan udmøntes som i dag i konkrete handleplaner på den enkelte skole. Handleplanen beskriver indsatser, hvordan indsatsen er systematisk samt organiseringen på skolen med inddragelse af det pædagogiske læringscenter, læsevejledere, tosprogsvejledere, lærere og pædagoger.

SPROGRUSTET TIL SKOLESTART

Der skal udvikles en model for en sammenhængende sprogindsats mellem dagtilbud, SFO og skole. Det professionelle arbejde med børne-

nes sprog og sammenhæng i børnenes danske sprogudvikling er i fokus. Da det, vi gør i dag, ikke synes at være tilstrækkeligt, er der brug for hjælp udefra. Der igangsættes et pilotforløb mellem en skole og de nærmeste dagtilbud i 2018.

TIDLIG OG MÅLRETTET INDSATS FOR BØRN MED SPROGVANSKELIGHEDER

Intensive sprogforløb og kurser på den enkelte skole, som understøtter elever med generelle sprogudfordringer. Forløbene koordineres mellem sprogpædagogerne i PPR og skolens egne vejledere.

SFO OG SKOLE

Alle skoler igangsætter et projekt, som skal sætte fokus på, hvordan SFO'en kan bidrage til at understøtte børnenes sproglige udvikling med udgangspunkt i de fritidspædagogiske muligheder samt hvordan børn kan fastholdes i SFO'en.





FÆLLESSKAB FOR ALLE



Alle skal være glade for at gå i skole. Forskning peger på, at for at lære bedre og mere er en af forudsætningerne, at den enkelte er en del af fællesskabet på skolen og i klassen. Samtidig er det afgørende, at barnet og den unge er i stand til at indgå i relationer både med kammerater og voksne.

”

DET ER GODT AT LÆRE AT SVØMME – FOR MAN KAN DRUKNE. OG SÅ KAN MAN OGSÅ HJÆLPE NOGLE ANDRE, HVIS DE ER VED AT DRUKNE.

5. KLASSES ELEV OM AT HJÆLPE HINANDEN

Det overordnede mål er derfor at styrke børn og unges sociale og relationelle kompetencer. Det er vigtigt, at børn trives og derfor ikke føler sig udenfor

eller bliver mobbet. Alle skal respektere hinanden, og alle skal opleve sig som en del af et socialt fællesskab, hvor man kan trives og udvikles.

Alle børn skal udfordres, og alle børn skal have mulighed for at være i fællesskaber, så de kan udvikle det bedste i sig selv.

Målet er at bruge ressourcerne bedst muligt på at etablere solide, lokale løsninger i stærke fællesskaber, som favner alle vores børn – både med og uden behov for særlig støtte. Det er afgørende at tage udgangspunkt i det enkelte barns behov.

MÅL

- Frem til 2022 er der en årlig progression i skolerne sociale og faglige trivsel.
- Skolebestyrelsen følger og følger op på klassernes arbejde med trivsel.
- Alle børn går i skole med så tæt en tilknytning til almen skolen som muligt for at understøtte barnets faglige og sociale udvikling.

INDSATSER

IMPLEMENTERING AF DEN SPECIALPÆDAGOGISKE INDSATS

Kommunalbestyrelsen godkendte syv kriterier for den specialpædagogiske indsats i november 2016. De næste fem år skal der derfor sættes fokus på at omsætte kriterierne, organiseringen, visitationen og en ny økonomimodel i praksis blandt de fagprofessionelle, forældre og elever. Det er et omfattende udviklingsprojekt.

De syv kriterier er: Fælles ansvar for alle børn, fortsat udvikling af inkluderende læringsfællesskaber på skolerne, fokusering på det enkelte barns udvikling i fællesskabet, hurtig adgang til viden og hjælp, styrkelse af forældreinvolvering, en smidig og tryk overgang for børn, der venter på det rette tilbud og en tydelig prioritering, struktur og opfølgning på de specialpædagogiske indsatser.

GENOPRETTENDE PRAKSISSE

I 2013 besluttede Kommunalbestyrelsen en kriminalpræventiv strategi og herunder et kompetenceudviklingsforløb for bl.a. lærere og pædagoger i genoprettende praksisser. Genoprettende praksisser er en fælles metode til at reducere mobning, vold og anden risikoadfærd, herunder radikaliseringslignesom den styrker inklusion, trivsel og lysten til samarbejde. Derudover styrker det den sociale og emotionelle intelligens samt



tilliden til autoriteter. Metoden tager udgangspunkt i skolens hverdag og virkelighed.

Kompetenceudviklingsforløbet gennemføres fra 2018 og frem.

KULTURTRAPPE FOR ALLE BØRN

Alle børn i Albertslund skal opleve kulturen fra 0. – 10. klasse. Derfor implementeres en kulturtrappe, hvor eleverne møder forskellige kulturtilbud i tæt samarbejde mellem skolerne, kommunens kulturinstitutioner, Musikskolen, Billedskolen, Biblioteket, Vikingelandsbyen samt Kroppedal og eksterne aktører som f.eks. huskunstnere.

UDGANGSPUNKT

En gang om året har folkeskolernes elever siden 2014/15 gennemført en nationan trivselsmåling. Resultaterne af denne måling offentliggøres hvert år i april måned.

Skolerne skal opleve en progression i udviklingen af den faglige og sociale trivsel for 4.-9. klasse.

TRIVSELSMÅLING 4.-9.KL.

	2014/15		2015/16	
	Social	Faglig	Social	Faglig
Hele landet	4,1	3,7	4,1	3,8
Albertslund Kommune	3,9	3,6	4,0	3,7





FULD FART FREMAD - FOR ALLE



»Fuld fart fremad – for alle« har fokus på, at den enkelte skal bevare lysten til at lære, og derfor er personlige kompetencer og motivation omdrejningspunktet.

Med udgangspunkt i målet om at alle skal blive så dygtige, de kan, vil de særligt dygtige også blive udfordret.

Det betyder, at alle børn og unge skal have kendskab til egne kompetencer. Skolens virke er ikke blot at medvirke til 'faglig' læring hos børn. Børn og unge skal udvikle alle sider af deres personlighed, dvs. at de skal udvikle sig emotionelt, intellektuelt, fysisk, socialt, etisk og æstetisk. Det er derfor også afgørende med fokus på bevægelse og motorik for at fremme elevernes trivsel fra tidligt i skoleforløbet.

Vi ønsker, at alle børn og unge skal have lyst og bevare lysten til at lære og lære mere.

Et parameter, som kan være med til at understøtte den enkeltes mulighed for at bruge sig selv fuldt ud, er, at der fortsat – også efter skolereformen 2014 – er behov for at skabe sammenhæng mellem barnets

fritid og skoleliv. Det vil betyde, at læringsmiljøet og det enkelte barns udvikling understøttes hele dagen. Det stiller krav til tydelige og klare rammer i forhold til lærer/pædagog samarbejdet. Samarbejdet mellem pædagoger og lærere skal bygge på ligeværdighed, og der skal arbejdes videre frem mod en fælles kultur, som udfordrer og udvikler barnets potentialer. I løbet af folkeskolen og når den unge begynder i en

MÅL

- I 2022 oplever alle elever, at de kender deres læringsmål, og de oplever, at elev- og uddannelsesplanen er en naturlig del af hverdagen.
- Antallet af uddannelsesparate elever er stigende i perioden 2017-22.
- I 2022 er elevfraværet faldet til max. 6,5%.
- Frem til 2022 skal der være en årlig progression i andelen af unge, der tilmelder sig en erhvervsuddannelse.
- Alle børn skal bevæge sig mindst én time dagligt med fokus på aktiviteter, der styrker deres motorik.

ungdomsuddannelse, er det vigtigt, at den unge bevarer sin lyst, nysgerrighed og motivation til fortsat at lære. Læring er i sidste ende noget, som den unge selv står for, og det kræver engagement og lyst til at yde en arbejdsindsats.

Børn og unge, der arbejder mere med lektier og skolearbejde, præsterer typisk også bedre – både i skolen og på ungdomsuddannelsen. Samtidig er den enkelte unges motivation for at ville lære mere også en af de afgørende faktorer for, om den unge faktisk begynder på en ungdomsuddannelse.

UDGANGSPUNKT

- Opfyldelsen af det første mål skal sikres gennem løbende dialog mellem lærere, pædagoger, ledere, elever og forældre på den enkelte skole.

ELEVFRAVÆR	2015/16
Elevfravær	7,79%

TILMELDING TIL ERHVERVS- UDDANNELSE	2014/15
Tilmelding til erhvervsuddannelse	25%

UDDANNELSESPARATE UNGE I 9. KLASSE PR. 15. MARTS 2016	2016
Uddannelsesparate der har søgt EUD/GYM	86%

INDSATSER

STÆRKE UDSKOLINGSPROFILER

En til to skoler har en udskolingsprofil i 2019. Profilerne udvikles i samarbejde med medarbejdere og skolebestyrelser. Profilerne skal styrke elevernes motivation og mulighed for at gennemføre en ungdomsuddannelse og efterfølgende få et job. Profilerne skal tegne skolen i forhold til kommunens vision, og kan derfor tage udgangspunkt i områderne; teknologi, science, erhverv, bevægelse, musik eller miljø. Udvikles i skoleåret 2017/18, afprøves 2018/19 og behandles i Kommunalbestyrelsen efterfølgende. Skolerne kan ansøge om midler til gennemførelse fra udviklingspuljen til deres forsøg.

HELT TÆT PÅ ELEVERNES ØGEDE LÆRING

Mellemtrin og indskoling vil i skoleårene 2017/18 og 2018/19 arbejde med målorienteret læring for eleverne i aktionslæringsforløb på årgangene samt deltage i en kursusrække om læringsmålstyret undervisning, teamsamarbejde, feedback og evaluering. Kompetenceudviklingen er finansieret af A.P. Møller skolefond.

SKOLE-HJEMSAMARBEJDET

Alle skoler skal i samarbejde med skolebestyrelserne igangsætte et arbejde med at tydeliggøre forventningerne til forældrene, og det for-

ældrene kan forvente af skolen samt hvad der skal foregå i praksis. Arbejdet skal tage udgangspunkt i de principper der er aftalt i skolebestyrelserne. Det gælder skolehjem-samtaler, forældremøder, elevplaner, barnet/den unges fortsatte udvikling og læring.

VALGFAG

Der udvikles fælles valgfag på tværs af skolerne. De fælles valgfag udbydes i skolens andet halvår, mens skolen selv varetager valgfagene i første halvår. Mindst halvdelen af alle valgfagene skal have en erhvervsrettet dimension. Dette skal ske indenfor de første tre år, så alle elever fra skoleåret 2017/18 kan prøve kræfter med erhvervslivet og offentlige arbejdspladser. Andre valgfag kan tage udgangspunkt i skolens profil eller fagområder, der kan styrke elevernes kompetencer i fx teknologi og kodning, idræt (i samarbejde med fritidslivet), musik og adfærd i en digital verden.

UDVIKLING AF JOB & UDDANNELSE

Samarbejdet mellem skolerne og Ungdommens Uddannelsesvejledning styrkes, så vejledningsindsatsen kommer tæt på de unge samt koblingen mellem de unge og deres behov for at møde job i praksis. Det undersøges om Jobcentret kan spille en stærkere rolle.

LÆRINGSPLATFORMEN, IMPLEMENTERING

Lærere og pædagoger skal kompetenceudvikles i brugen af læringsplatformen med fokus på elevernes læring. Sammenhængen mellem digitale



læremidler, Google Classroom og læringsplatformen skal understøtte dette arbejde.

VIKARDÆKNING

Der udarbejdes handlingsplan for kvaliteten i vikardækning med henblik på at understøtte elevernes læring og trivsel, så de får et udbytte svarende til den planlagte undervisning.



KOMPETENCEUDVIKLING

En bedre folkeskole, en skole som fortsat er i stand til at sikre, at børn og unge i Albertslund bliver i stand til at gennemføre en ungdomsuddannelse, forudsætter dygtige og veluddannede ledere, pædagoger og lærere.

Nedenfor er samlet indsats og bud på kompetenceudviklingsområder fra strategien i forhold til pædagoger og lærere. Områder, som også knytter sig til 'Kompetenceudviklingsplan 2014-20', som opdateres løbende på kommunens hjemmeside.



OMRÅDE	SKOLEÅR
Helt tæt på elevernes øgede læring	Lærere og pædagoger på mellemtrinnet 2018/19 Lærere og pædagoger i indskolingen 2019/20
Pædagogen i skolen, pd-modul	Pædagoger foråret 2018
Undervisningsfag Den enkelte skole prioriterer ud fra deres aktuelle behov	Fra 2017-22
Vejlederuddannelser	Løbende i strategiperioden
Genoprettende praksisser	Fra 2018 og frem

OVERBLIK OVER INDSATSER

OVERSKRIFT	UDDYBNING	HVEM	HVORNÅR
FAGLIGHED FOR ALLE – SPROGFORSTÅELSE OG LÆSNING			
Udarbejdelse af ny handlingsplan	for sprog og læsning som indeholder fokus på faglig læsning i alle fag.	Alle skoler	Fra skoleåret 2017/18
Sprogrustet til skolestart	Udvikling af en model for en sammenhængende sprogindsats mellem dagtilbud, SFO og skole.	Dagtilbud og skoler	Fra august 2017
Tidlig og målrettet indsats for børn med sprogvanskeligheder	Intensive sprogforløb og kurser på den enkelte skole.	Alle folkeskoler	Fra 2017/18
SFO og Skole	Fokus på SFOens opgave med at understøtte den sproglige udvikling.	Alle folkeskoler	Fra 2017/18
SFO og Skole	Fastholdelse af børnene i SFOen	Alle folkeskoler	Fra 2017/18
FAGLIGHED FOR ALLE – MATEMATIK OG NATURFAG			
Matematikhandleplan	Handleplan for, hvordan der arbejdes med matematik på skolen.	Alle skoler	Fra 2017/18
Matematikvanskeligheder	Indsats for elever med matematikvanskeligheder	Indsats i 2-8.klasse.	2017/18
Handleplan for Naturfag 2017-2022	"Fra indsats til forankring - den røde tråd i naturfagene"	Alle skoler	Fra 2017/18
Linjefagsuddannelse i dansk, matematik og naturfagene prioriteres højest	95% af alle fag i folkeskolen skal varetages af en lærer med undervisningskompetencer i faget 2020.	Alle skoler	Fra 2017/18 til 2020/21
FÆLLESSKAB FOR ALLE			
Implementering af den specialpædagogiske indsats	Udviklingsprojekt mellem Familieafsnittet, PPR og skolerne med fokus på den fælles opgave i forhold til barnet/den unge.	Alle skoler	Fra 2017/18
Genoprettende praksisser	Kompetenceudviklingsforløb for lærere og pædagoger	Medarbejdere på skoler/ i klub	Fra 2018
Opfølgning på faglig og social trivsel	Handleplaner for arbejdet med trivsel med udgangspunkt i den årlige trivselsmåling	Alle voksne omkring den enkelte klasse	Hvert år

OVERSKRIFT	UDDYBNING	HVEM	HVORNÅR
FÆLLESSKAB FOR ALLE			
Kulturtrappe for alle børn og unge	Kulturelle oplevelser fra 0.-9.klasse i samarbejde med kulturinstitutioner.	Alle skoler	Fra 2017/18
Skolevalg	Folketinget udskriver valg i februar i ulige år.	Alle 8., 9. og 10. klasser	2019, 2021
FULD FART FREMAD - FOR ALLE			
Stærke udskolingsprofiler	Udvikles i de kommende to skoleår	En til to skoler	Fra 2017/18
Fælles valgfag	Fælles valgfag udbydes for første gang i foråret 2018	Alle folkeskoler i samarbejde med Ungecentret	2017/18
Helt tæt på elevernes øgede læring	Kompetenceudviklingsforløb.	Alle lærere og pædagoger i SFO og klub	2017/18 (<i>mellemtrinnet</i>) 2018/19 (<i>Indskolingen</i>)
Skole-hjemsamarbejdet	I samarbejde med skolebestyrelserne igangsættes et arbejde om forventninger til samarbejdet mellem skole og hjem	Alle skoler	Fra 2017/18
Udvikling af Job & Uddannelse	Styrkelse af samarbejdet mellem UU og skolerne	Alle skoler	Fra 2017/18
Læringsplatformen	Læringsplatformen Meebook er i brug	Alle skoler	Fra 2017
Vikardækning	Handlingsplan for vikardækning	Den enkelte skole	2017/18
OPFØLGNING OG EVALUERING I FAGUDVALGET			
Kommunal og lokal handleplan for sproglig udvikling	Se under Indsatser	Fælles for alle skoler	2017/18
Kommunal og lokal handleplan for matematik	Se under Indsatser	Fælles for alle skoler	Første gang i 2018/19
Kommunal og lokal handleplan for Naturfag	Opfølgning aftales efter godkendelse i fagudvalget juni 2017	Fælles for alle skoler	Fra 2017/18
Statusredegørelse	Hvert andet år status på skolestrategiens indsatsområder	Skoler og uddannelse	Juni 2018, 2020, 2022
SKOLEBESTYRELSEN			
Opfølgning på 'Skole for alle'	Den enkelte skolebestyrelse beslutter, hvordan de løbende vil følge op.	Alle skoler	Hvert år





KILDER

Talmateriale er hentet fra Uddannelsesstatistik.dk.
Karaktergennemsnit i matematik, 9. klasse
Folkeskoler, EG, HL, HV, HØ

Kompetencedækning og trivselsmåling
Uddannelsesstatistik.dk, Folkeskoler

Elevfravær
Klassetype: Normalklasser - specialklasser
Uddannelsesstatistik.dk, Folkeskoler, Specialskoler for børn

Tilmelding til erhvervsuddannelse
Fordeling af elever, som forlader grundskolen, efter tilmelding til ungdomsuddannelse som første prioritetvalg.
Folkeskoler, Kommunale ungdomsskoler
9. klasse, 10. klasse

Uddannelsesparate unge i 9. klasse pr. 15. marts 2016
Ungdommens Uddannelsesvejledning, Beretning og status 2015/2016

Profilmodellen, uvm
Andel af elever i 9. klasse, som har fuldført mindst en ungdomsuddannelse inden for 25 år efter 9. klasse er afgrænset på samme måde som i Undervisningsministeriets profilmodel.
Oplysninger om elevernes uddannelse baserer sig på Danmarks Statistiks registre.



SKOLE FOR ALLE

