



Cykelstrategi

2016-20



Albertslund Kommune

Kære Albertslundere

Albertslund er en grøn kommune. Både når det angår vores indstilling til miljøet og til den rige natur der findes i vores kommune. Hvorfor en ny cykelstrategi? Fordi cyklen kan være med til at skabe livskvalitet, når det drejer sig om at komme ud og opleve det grønne Albertslund - men også når det gælder den sunde livsstil og miljøet.

Det er vores mål, at 1/4 af alle ture i kommunen i 2020 er cykelture. Det betyder, at vi skal cykle mere end vi gør i dag, og det er jeg også sikker på at vi kan. Der er mange måder at bruge cyklen på - nogen tager cyklen når de skal ud i naturen, andre bruger den hver dag når de skal på arbejde og børnene cykler som det mest naturlige til skole. For at nå vores mål skal vi alle sammen se på, hvordan cyklen passer ind i vores egen hverdag.

Albertslund Kommune er med helt fremme i cykelfeltet. Albertslund var den første kommune, som lagde navn til en supercykelsti og snart får vi endnu en supercykelsti i Ring4-ruten, vi har netop anlagt helt ny cykelparkering ved Stationen, vi har cykelløb for de mindste borgere i kommunen og et højt antal skolebørn, som tager cyklen til skole og det er vores mål at alle kommunens børn skal kunne cykle inden de starter i skole. Vi ser frem til at etablere ny belysning på stierne og implementere nye smarte løsninger, som skal gøre det endnu mere attraktivt at cykle i kommunen.

I Albertslund har vi et fantastisk stisystem, som gør det trygt og sikkert at cykle. På stisystemet møder vi hinanden i øjenhøjde, når vi skal i skole eller hjem fra arbejde. Når vi skal til og fra fritidsaktiviteter. På stisystemet møder vi fællesskabet og naturen i vores by. Albertslund cykler...

Kom ud og vær med!



INDHOLD

- 03 Albertslund cykler
- 04 Nøgletal
- 06 Vision & mål
- 08 Børn på cykel
 - indsatsområde 1
- 10 Cykelpendling
 - indsatsområde 2
- 12 Cyklistadfærd
 - indsatsområde 3
- 14 Nye forbindelser
 - indsatsområde 4
- 16 Drift & vedligehold
 - indsatsområde 5
- 18 Kommunikation og samarbejde
 - indsatsområde 6
- 20 Det arbejder vi hen imod

Cykelstrategi 2016-20

Udarbejdet i samarbejde med

VEKSØ
MOBILITY

Layout: VEKSØ Mobility

Fotos: Albertslund Kommune, Jeppe Carlsen, Adobe

Stock og Colourbox

Forsidefoto: Albertslund Kommune

Albertslund Kommune, nov. 2015

ALBERTSLUND CYKLER



Albertslund Kommune har gennem mange årtier opbygget et omfattende og unikt cykel- og gangstinet, som betyder, at albertslunderne let og ubesværet kan bevæge sig på cykel og til fods mellem hjem, arbejde, skole, fritidsaktiviteter og indkøb.

Albertslund Kommune har således en lang tradition for at arbejde med cykelfremme, og mange borgere cykler også, hvilket er til gavn for både den enkeltes sundhed, miljøet, klimaet og trængslen på vejene.

Men Albertslund Kommune vil gerne have endnu flere op på cyklerne og for at sikre en målrettet indsats blev Cykelstrategi 2009 udarbejdet. Cykelstrategien indeholdt en omfattende kortlægning af cykelforholdene i Albertslund og en lang række initiativer, som skulle danne grundlag for indfrielsen af målsætningen om, at cykeltrafikken i 2015 skulle være øget med 10%.

Kommunen har i perioden 2009-2015 blandt andet arbejdet med etableringen af landets første Supercykelsti, udlån af elcykler i "Test en el-cykel",

cykelevents og mange andre tiltag, som har gjort det mere attraktivt at cykle i Albertslund. Kommunen har desuden haft stor succes med at indhente midler til cykelfremme fra regionale og statslige cykelpuljer.

Nærværende Cykelstrategi 2016-20 tager sit afsæt i Cykelstrategi 2009 samt andre aktuelle politikker, strategier og planer, som indeholder målsætninger inden for cykling, sundhed, bevægelse og grøn transport. Derudover er input fra borgere, interesseorganisationer og øvrige forvaltninger i kommunen blevet inddraget i forbindelse med strategiens tilblivelse.

Det er en stor udfordring at påvirke borgernes transportadfærd og fastholde de eksisterende cyklister på cyklen og skabe flere nye ture og cyklister. Men med denne strategi viser vi, at vi gennem fremme af cykeltrafikken har fokus på at reducere trængsel på vejene, støj, miljøgener og klimapåvirkning og fremme sundhed og et bedre bymiljø.

Fra 1990 til 2013 er der sket et fald på mere end 10 pct. i cykeltrafikken på landsplan. Cykeltrafikken har imidlertid stabiliseret sig i 00'erne.

National Cykelstrategi 2014

NATIONAL CYKELSTRATEGI "DANMARK - OP PÅ CYKLEN!"

Udviklingen i cykeltrafikken i Danmark skal vendes, så flere igen vælger cyklen i hverdagen til både arbejde, uddannelse og fritidsinteresser. Børn er et særligt fokusområde. Langt flere børn bliver kørt til skole i bil i dag sammenlignet med tidligere. Det skal ændres - flere skal cykle i skole, fordi små cyklister er fremtidens cyklister.

Danskerne har altid været glade for at cykle, også sammenlignet med andre lande. Cykeltraditionen skal Danmark holde fast i, for der er mange gode grunde til at prioritere cyklismen.

Cyklen er et nemt, billigt og tilgængeligt transportmiddel, der er økonomisk bæredygtigt - både for den enkelte cyklist og for samfundet. Samtidig er cyklen et transportmiddel, der giver motion og dermed fremmer folkesundheden. Cyklen forurener ikke, den udleder hverken skadelige partikler eller støj på gaden. brugen af cyklen bidrager desuden væsentligt til at holde trængslen på vejene nede.

National Cykelstrategi 2014

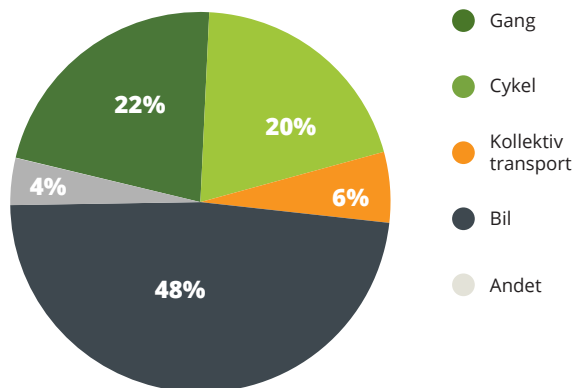
CYKELTRAFIK I ALBERTSLUND KOMMUNE

NØGLETAL

I Cykelstrategi 2009 for Albertslund Kommune var visionen at øge cykeltrafikken med 10 % fra 2009 til 2015.

Ser man på cykeltrafikken som antal cyklede kilometer i Albertslund Kommune, er der sket en stigning på hele 20% i perioden fra 2010 til 2015. Ifølge tal fra Grønt Regnskab blev der i 2010 i alt cyklet 21,5 mill. kilometer i Albertslund Kommune, mens tallet i 2015 var steget til 25,7 mill. kilometer.

I kontrast til denne stigning viser transportvaneundersøgelsen at andelen af cykelture som foretages af albertslunderne er faldet 17%. Cyklede ture udgjorde i perioden maj06-april10 24% af alle ture, mens de i perioden maj10 - april15 kun udgjorde 20%.



Ture per dag fordelt på transportmiddel, personer bosiddende i Albertslund kommune
Kilde: DTU Transport, Transportvaneundersøgelse, 2010-15

De 3 primære årsager til at cyklisterne i Albertslund Kommune vælger cyklen er motion, frisk luft og bedre livskvalitet

Borgerundersøgelse 2015



59% af borgerne i Albertslund Kommune cykler dagligt eller ugentligt

Borgerundersøgelse 2015



84% af alle skoleelever i Albertslund Kommune går eller cykler til skole

Skolevejsundersøgelse 2015

STINET I VERDENSKLASSE

Stinettet i Albertslund Kommune er dobbelt så langt som vejnettet.

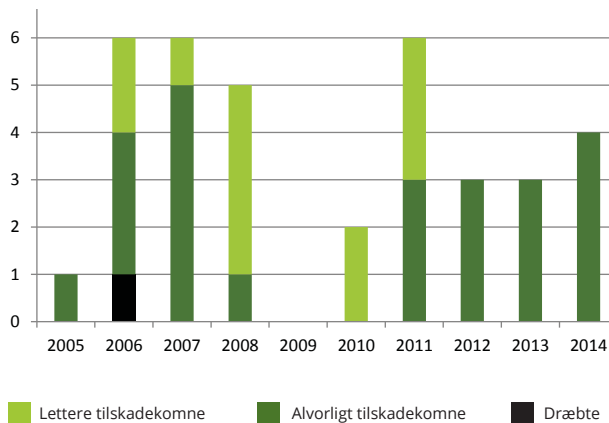
Albertslund Kommune har cirka 140 km stinet. Hovedstinettet udgør 82 km, mens resten består af 58 km lokalstier og rekreative stier. Det hele er forbundet af ca. 130 broer og tunneller, der tilsammen udgør et sammenhængende og veludbygget stinet. Stierne løber næsten udelukkende i eget trace, og der er dermed sikret en høj grad af trafikikkerhed for cyklisterne.

Albertslunds stinet er unikt, hvilket skyldes et mangeårigt fokus på de bløde trafikanter og deres muligheder for at komme omkring i kommunen.



FÅ CYKLISTUHEL

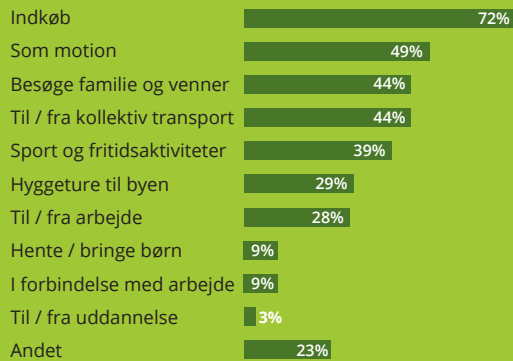
Politiregistrerede cyklistuheld i Albertslund Kommune har ligget relativt stabilt de sidste par år på kun 3-4 tilskadekomne.



BORGERNE SIGER...

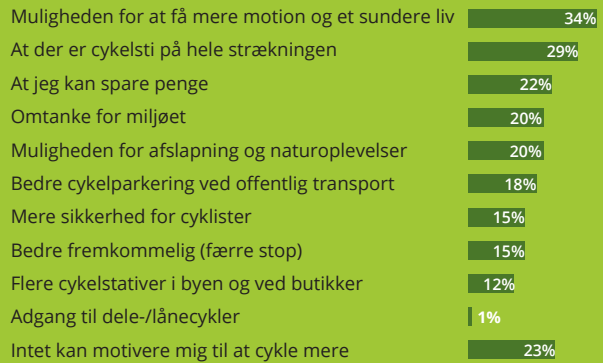


TIL HVILKE FORMÅL BENYTTES BORGERNE CYKLEN



Kilde: Borgerundersøgelse Albertslund Kommune 2015

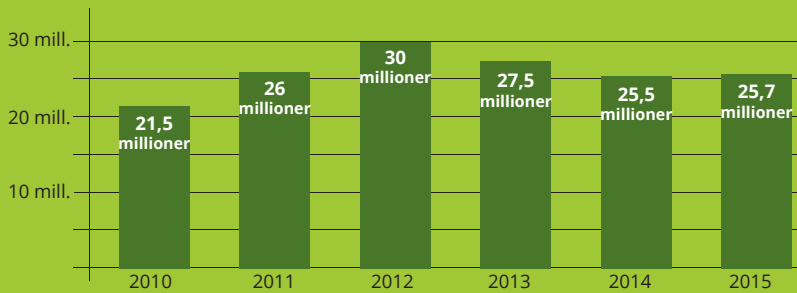
HVAD MOTIVERER BORGERNE TIL AT CYKLE MERE



Kilde: Borgerundersøgelse Albertslund Kommune 2015



24,5 MILLIONER CYKLEDE KILOMETER I 2014



VI CYKLER MINDRE

I 2014 og '15 blev der cyklet godt 25,5 millioner km i Albertslund Kommune. Det er færre end de tre foregående år.

Grønt Regnskab, Albertslund

Beregningerne tager udgangspunkt i cykeltrafiktællinger på forskellige typer af stier i Albertslund Kommune. Tallene er en indikator for, hvordan det står til med cyklisternes aktivitet, men ikke de eksakte kørte km.

Kilde: Grønt Regnskab, Albertslund

77%

af respondenterne er tilfredse eller meget tilfredse med de generelle cykelforhold i Albertslund Kommune

Borgerundersøgelse 2015

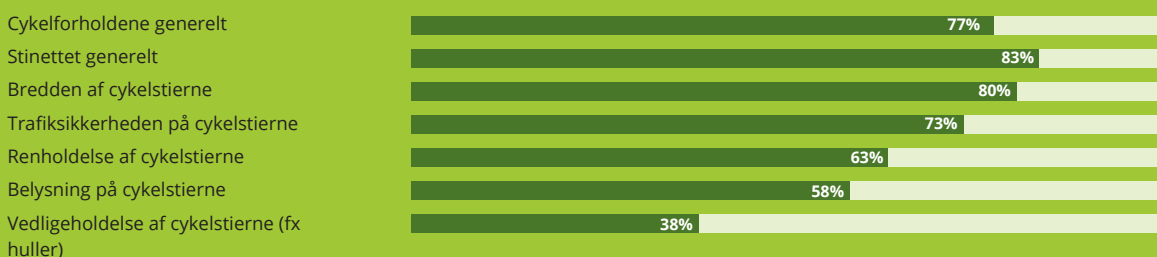
HOVEDPARTEN AF CYKLISTERNE FØLER SIG SIKRE I TRAFIKKEN

Hovedparten (79%) af cyklisterne i Albertslund Kommune føler sig sikre i trafikken. De, der ikke føler sig sikre, angiver følgende årsager:

- 64% Knallerter på cykelstien
- 41% Cykelstier i dårlig stand
- 38% Manglende belysning
- 36% Uforsvarlig kørsel på stier
- 31% Cyklister og gående på samme stier
- 26% Dårlig renholdelse
- 10% Bil / bus / lastbiltrafik
- 5% For få cykelstier

Kilde: Borgerundersøgelse Albertslund Kommune 2015

SÅ MANGE BORGERE ER TILFREDSE ELLER MEGET TILFREDSE MED...



Kilde: Borgerundersøgelse Albertslund Kommune 2015

VISION & MÅL

Albertslund skal være en kommune, hvor det er attraktivt at vælge cyklen til og fra skole og arbejde samt i fritiden.



i 2020 udgør cyklens andel af alle ture minimum 25%

Status 2015: 20%

Formålet med Cykelstrategi 2016-20 er at forbedre forholdene for cyklisterne i Albertslund, så borgerne i kommunen i højere grad vælger cyklen frem for bilen. Det vil nedsætte CO₂-udslippet, gavne miljøet, reducere trængsel på vejene og samtidig styrke borgernes sundhed.

Cykelstrategiens formål ligger dermed i direkte forlængelse af en lang række af kommunens øvrige politikker, strategier og planer og imødekommer målsætninger indenfor Bevægelsesstrategien, Klimaplanen, Kommuneplanen, Vision & Strategi for Albertslund Kommune, Udviklingsplan for midtbyen, Grønt Regnskab, Green Cities mv.

Arbejdet med at fremme brugen af cykel i hverdagslivet går på tværs af kommunegrænser og på tværs af traditionelle faggrænser. Derfor er et bredt samarbejde og en bred forankring essentielt. Denne cykelstrategi lægger derfor op til en bred dialog, samarbejde på tværs og nye partnerskaber.

GRØNT REGNSKAB

En målsætning i Albertslund Kommunes grønne regnskab er at cykeltrafikken og den kollektive trafik samlet set skal øges med 25 % i 2020 – alternativt skal biltrafikken reduceres med 25 %. Udgangspunktet er transportadfærden i 2010.

INDSATSOMRÅDER

For at nå målsætningen om at øge den samlede andel af cykelture til 25% vil Albertslund Kommune frem til 2020 fokusere på 6 indsatsområder:

BØRN PÅ CYKEL

CYKELPENDLING

CYKLISTADFÆRD

NYE FORBINDELSER

DRIFT & VEDLIGEHOLD

KOMMUNIKATION & SAMARBEJDE

Læs mere om indsatsområderne på de følgende sider.

GRØNT REGNSKAB

National Cykelstrategi

Letbane

LOOP CITY

Kommuneplan

UDVIKLINGSPLANER

GREENCITIES

Handicappolitik

VISION & STRATEGI

Regional vækst- og udviklingsplan

Lokalplan

ERHVERVSSTRATEGI

Forebyggelsesstrategi

Bevægelsesstrategi

GREEN CITIES



Foto: Adobe Stock

INDSATSOMRÅDE 1

BØRN PÅ CYKEL

STATUS OG UDFORDRINGER

I Albertslund er børn og unge en mærkesag, og der er stort fokus på børns trivsel, bevægelse og sundhed.

På landsplan er der en stigende tendens til, at vores børn bliver kørt, når de skal til institution, skole og fritidsaktiviteter.

I Albertslund Kommune har det siden 2012 været et mål, at alle børn skal lære at cykle i daginstitutionerne, så de kan cykle, når de begynder i skole.

Knap 70% af alle skoleelever i Albertslund benytter i 2015 cyklen til og fra skole. Herudover er der 15% der går eller løber på løbehjul. Det er rigtig gode tal, men vi kan blive endnu bedre! - Særligt i indskoling.

Albertslund Kommune ønsker således, at endnu flere skolebørn vælger cyklen, og at cyklen bliver det naturlige valg til skole og fritidsaktiviteter - både nu og på den lange bane.

Skoleeleverne i Albertslund Kommune deltager løbende i kampagner som har til formål at få flere til at cykle. Børnehaverne har fået deres eget cykelløb som vi kalder "De må cykler".

VIRKEMIDLER

Vi skal hjælpe vores børn med at få sunde transportvaner i dagligdagen. Sammen skal forældre, lærere og pædagoger understøtte, at flest muligt børn kommer til skole / institution enten til fods eller på cykel - hver dag!

Cykelforholdene i Albertslund Kommune er unikke, så potentialet er stort.

Frem til 2020 vil Albertslund Kommune arbejde med:

- Cykelleg, -læring og -adfærd i daginstitutioner og skoler via information, kampagner, gennemførelse af cyklistprøver mv.
- Cykelaktiviteter og events der sætter fokus på børn på cykel både til hverdagsgøremål og i fritiden.
- At opbygge et større vidensgrundlag om børn på cykel ved løbende tællinger af børns transport til skole og daginstitution samt tilfredshedsmålinger blandt børn og forældre.
- At optimere belysningen omkring fritidsaktiviteter mv. for at øge trygheden for børnene.

5 GODE GRUNDE TIL AT BØRN SKAL CYKLE

Der er mange positive effekter ved, at børn cykler - både på kort og langt sigt.

- Børnenes sundhed og motion forbedres. Børn, der bevæger sig, har mindre risiko for at få livsstilssygdomme som voksne.
- Børnene bliver bedre til at koncentrere sig og deres indlæringsevne forbedres markant, når de transporterer sig aktivt til skole
- Trafiksikkerheden omkring skolerne øges i takt med, at mængden af biler reduceres.
- Børnene lærer at færdes i trafikken og bliver hurtigere selvtransporterende
- Børnenes sansesystem - opmærksomhed, grovmotorik, balancefunktion og rum- og retningsfornemmelse forbedres.

TRANSPORT TIL SKOLE 2015

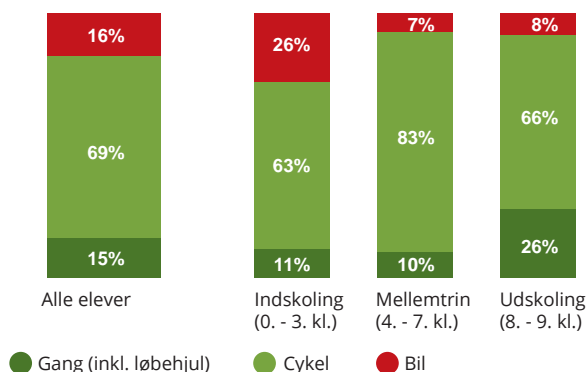
84%

AF ALLE SKOLEBØRN I ALBERTSLUND KOMMUNE GÅR ELLER CYKLER TIL SKOLE

64%

af kommunens skolebørn benytter cyklen til fritidsaktiviteter

Skolevejsundersøgelse 2015





MÅLSÆTNINGER ²⁰²⁰

I 2020 vil Albertslund Kommune have opnået følgende resultater:



Minimum 90%
går eller cykler
til skole.



Minimum 60%
går eller cykler
til daginstitution.

Alle daginstitutioner i
Albertslund gennemfører
hvert år aktiviteter med
fokus på cykelleg.

Alle skoler i Albertslund
gennemfører hvert år
aktiviteter med fokus på
cykelfremme.

Albertslund scorer 3 hjelme i
"Kommunernes skoletrafiktest",
der sætter fokus på sikker



skoletrafik. (Rådet for Sikker Trafik og TrykFonden)
(Albertslund Kommune opnåede i 2015 2 ud af 3 hjelme)

90%

af forældrene føler sig trygge
ved at deres børn cykler i
Albertslund Kommune.

SKOLE



TRAFIKPOLITIK PÅ SKOLERNE

Alle skoler i Albertslund
kommune har udarbejdet en
trafikpolitik som revideres
hvert 2. år.

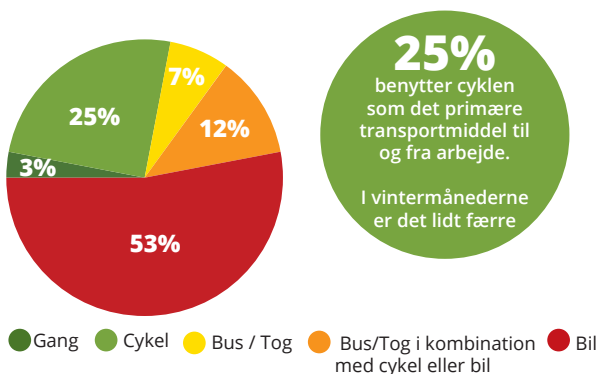
INDSATSOMRÅDE 2

CYKELPENDLING

STATUS OG UDFORDRINGER

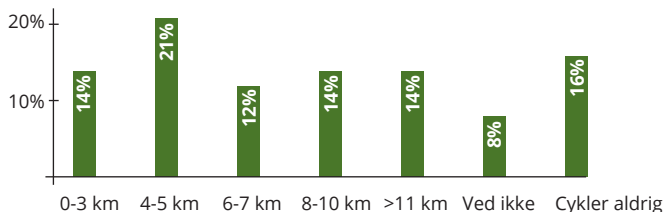
Albertslund Kommune tilbyder rigtigt gode forhold for cyklister og er med etableringen af de to supercykelstier - Albertslundruten i 2012 og den kommende Ring 4-rute også rigtigt godt forbundet med det øvrige Storkøbenhavn og København.

Der er dermed gode betingelser for at pendle på to hjul. Alligevel benytter kun ca. 25% af borgerne i Albertslund cyklen til og fra arbejde/uddannelse.



Pendling til og fra arbejde, Albertslund Kommune
Kilde: DTU Transport, TU data 2010-15

Hvor langt vil borgerne højst cykle for at komme til arbejde/udd.



En borgerundersøgelse gennemført i 2015 viser, at 61% er villige til at cykle på ture op til 5 km. På de lidt længere ture kan cykel i kombination med kollektiv transport være et godt alternativ.

Med S-tog kan man fra Albertslund station nå Høje Taastrup på 5 min. og København H på 20 min. Man er således forbundet med både det nationale og regionale toget samt S-togsnettet via ringlinjen ved Danshøj eller skift i det indre København. En række buslinjer forbinder endvidere Albertslund med nabokommunerne.

Den primære andel af pendling i kommunen er ind- og udpendling (ind:46%, ud:34%), og der er dermed et stort potentiale for kombinationsrejser. I 2021 er letbanen langs ring 3 færdigetableret, og det vil formentlig øge potentialet yderligere. 6% benytter i dag cyklen i kombination med bus eller tog. Denne andel kan øges væsentligt ved, at sætte fokus på kombinationsrejser og gode cykelfaciliteter ved trafikale knudepunkter.

VIRKEMIDLER

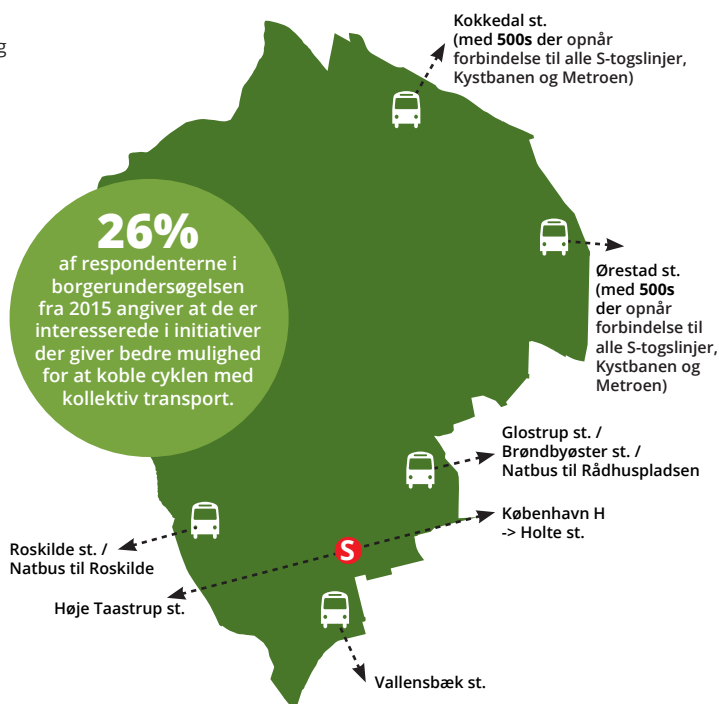
Flere skal benytte cyklen til og fra arbejde og uddannelse. Både på hele rejsen og på dele af rejsen, i kombination med bus eller tog og på sigt også letbane.

Albertslund Kommune ønsker, at arbejde med en to-strengt strategi for at få flere pendlere på cyklen:

1. Cykle hele turen
2. Kombinere cykel med kollektiv transport

Frem til 2020 vil Albertslund Kommune arbejde med:

- Fortsat fokus på cykelpendling på hele eller dele af rejsen, via information, kampagner, Smart City løsninger mv.
- Iværksætte og fortsætte forsøgsordninger med etablering af cykelbusser mod københavn, udlån af el-cykler til borgerne, cykelservicetilbud mv.
- Understøtte kombinationsrejser ved at sikre gode og sikre cykelparkeringsfaciliteter ved trafikale knudepunkter samt ved, at gå i dialog med DSB og Movia om samspil med cyklen.
- Understøtte virksomhederne i deres arbejde med mobility management og fremme af cykeltrafikken.



MÅLSÆTNINGER ²⁰²⁰

Borgernes primære grunde til at cykle til/fra arbejde og uddannelse er

**MOTION
FRISK LUFT
BEDRE LIVSKVALITET**

Borgerundersøgelse 2015

I 2020 vil Albertslund Kommune have opnået følgende resultater:

2020
Resultatmål
35%



Minimum 35% benytter cyklen til arbejde / uddannelse - hele vejen eller i kombination med kollektiv transport.

Albertslund Kommune har etableret et mobilitetssamarbejde med kommunens store og mellemstore virksomhederne.

Kommunens travleste busstop opgraderes til "Superstop" og udstyres med faciliteter til understøttelse af kombinationsrejser (f.eks. cykelparkering, cykelservice, vandpost mv.).

SUPERSTOP



KAMPAGNER & EVENTS

Der gennemføres hvert år kampagner og events med fokus på at cykle til og fra arbejde og uddannelse.

TRANSPORTPOLITIK PÅ VIRKSOMHEDER

Kommunen understøtter at store og mellemstore virksomheder i Albertslund kommune får mulighed for at udarbejde en transportpolitik.



Cykler man til og fra arbejde alle hverdage i løbet af et år, bliver man i gennemsnit våd på knap 4% af turene, svarende til ca. 1,5 gange om måneden.

DMI.dk

I 2012 åbnede Danmarks første Supercykelsti. Supercykelstien løber mellem Albertslund og København og gør det muligt at cykle 17,5 kilometer med meget få stop undervejs. Derudover er der servicestationer med luftpumper og lignende på ruten.

50 min.
på cykel fra Albertslund til Rådhuspladsen



CYKLISTADFÆRD

STATUS OG UDFORDRINGER

Albertslund har mange cyklister, og det giver trængsel på cykelstierne. Det er derfor vigtigt, at cyklisterne ved, hvordan de skal færdes i samspil med hinanden og øvrige trafikanter.

Albertslund Kommune har i efteråret 2015 på Facebook spurgt borgerne, hvad god cyklistadfærd er. Det, der primært bliver peget på, er signalgivning, opmærksomhed og hensyntagen.

Særligt børn og unges cyklistadfærd bliver påtalt af mange, og det tyder på, at den nuværende indsats indenfor cykelleg og -læring i daginstitution og skole bør kombineres med et fokus på cyklistadfærd.

I borgerundersøgelsen fra 2015 angiver 36% af de cyklister, der føler sig usikre i trafikken, "uforsvarlig kørsel på cykelstierne" som en af de vigtigste årsager til deres usikkerhed.

Flere kommuner i Danmark har gennemført forskellige initiativer rettet mod cyklisternes adfærd. I Københavns Kommune har man eksempelvis forsøgt sig med belønning af flinke og lovlydige cyklister. I en periode på to uger blev såkaldte "karmaspottere", sendt ud på byens cykelstier for, at dele gaver ud til de cyklister, der tog hensyn, gav plads, viste tegn osv.

I Odense Kommune har man gennemført en kampagne mod brug af mobiltelefoner på cykel, hvor der blandt andet blev uddelt holdkæftbolcher.

VIRKEMIDLER

Albertslund Kommune vil sætte fokus på cyklistadfærd og gennem oplysning, kampagner og gode forbilleder arbejde for, at cyklister færdes lovligt og tager hensyn til hinanden og andre som færdes på kommunens stier.

Folk kører forskelligt på cykel og på cykelstierne i Albertslund skal der være plads til både bedstemorcykler, racercykler, ladcykler og børncykler.

Kommunen vil de kommende år arbejde med en række aktiviteter rettet mod bedre cyklistadfærd.

Frem til 2020 vil Albertslund Kommune arbejde med:

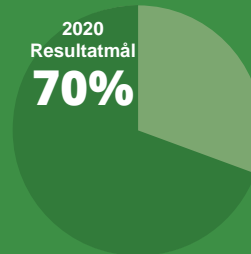
- Fokus på cyklistadfærd i daginstitutioner og skoler.
- Etablering af et korps af cykelambassadører, der kan sætte fokus på cyklisme og være gode forbilleder (cykelambassadører er kendte personer i lokalområdet der taler cyklismens sag. Det kan være lokalpolitikere, sportsfolk, repræsentanter fra kulturlivet mv.).
- Kampagner og information som motiverer cyklisterne til at vise hensyn og opføre sig ansvarligt i trafikken.
- At indhente viden om cyklisternes tilfredshed med cyklistadfærd i kommunen via tilbagevendende borgerundersøgelser.

HVAD ER GOD OG HENSYNSFULD CYKLISTADFÆRD?

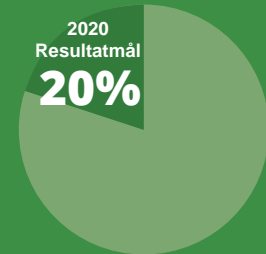
- Vær opmærksom - se og lyt i trafikken
- Giv tegn
- Vis hensyn overfor alle andre trafikanter
- Kør efter forholdene og tilpas hastigheden
- Husk vigepligt
- Husk lygter

MÅLSÆTNINGER 2020

I 2020 vil Albertslund Kommune have opnået følgende resultater:



Minimum 70% af cyklisterne oplever god og hensynsfuld cyklistadfærd i Albertslund Kommune.



Max 20% af cyklisterne angiver "uforsvarlig kørsel på cykelstierne" som årsag til usikkerhed.

Albertslund Kommune gennemfører hvert år aktiviteter med fokus på cyklistadfærd.



Albertslund Kommune opretter et korps af cykelambassadører, der taler cyklismens sag, sætter fokus på cyklisme og fungerer som forbilleder.

Kommunens daginstitutioner og skoler gennemfører hvert år aktiviteter med fokus på cyklistadfærd.

36%

af de cyklister, der føler sig usikre i trafikken, angiver "uforsvarlig kørsel på cykelstierne" som en af de vigtigste årsager til deres usikkerhed.

Borgerundersøgelse
2015

Albertslund er en **MEGET** cykelvenlig kommune. Og det er fedt. Til gengæld halter det lidt, når det kommer til cykelkultur. Især blandt de unge/børnene. Rigtig mange kender ikke til hverken hjåltænder eller højrevigepligt.

Facebook

Er meget glad for at min datter kan cykle rundt i hele byen på cykelstier. Men hold op hvor er især børnene her i Albertslund dog elendige til bare de grundlæggende regler som at cykle i højre side, arm i vejret, når man standser og til siden når man drejer.

Facebook

NYE FORBINDELSER

STATUS OG UDFORDRINGER

Albertslund Kommune står i de kommende år overfor en række store byudviklingsprojekter - Hyldagergrunden, Fængselsgrunden, Hersted Industripark og ikke mindst ringbyen og lebanebyggeriet langs ring 3. Der er desuden i 2015 netop færdiggjort "Plan for udvikling af Albertslund Midtby".

Albertslund er kendt for sit meget veludbyggede og fintmaskede stinet, og det er vigtigt, at kommunen ved kommende byudviklingsprojekter såvel bolig som erhverv, sikrer fortsat fokus på de bløde trafikanter og deres muligheder for at bevæge sig rundt i kommunen. De bløde trafikanter, deres sikkerhed og fremkommelighed, er prioriteret højt og det skal de fortsat være.

I borgerinddragelsen via Facebook (2015) ønsker mange borgere sig en cykelforbindelse på tværs af Albertslund Centrum, så den sydlige del af kommunen bindes bedre sammen med resten af kommunen.

Jernbanen og Roskildevej er store trafikårer, der skærer gennem kommunen øst/vest og nogle af visionerne i den nye "Plan for udviklingen af Albertslund Midtby" er blandt andet en ny forbindelse over eller under jernbanen og Roskildevej samt bedre gang- og cykeltrafik gennem Albertslund Centrum.

VIRKEMIDLER

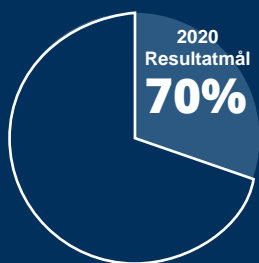
Albertslund Kommune vil sikre et fortsat fokus på bløde trafikanter. Ved byudvikling skal der etableres gode og sikre stiforbindelser og de nye forbindelser skal kobles på det eksisterende stinet.

Frem til 2020 vil Albertslund Kommune arbejde med:

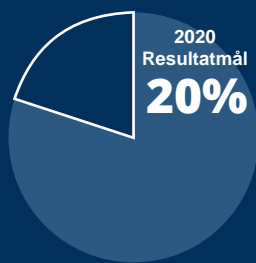
- Ved byudvikling fortsat at sikre gode forbindelser for bløde trafikanter - såvel internt i byudviklingsområdet som i koblingen til det eksisterende stinet i Albertslund og nabokommuner.
- En gennemgang af stinettet med fokus på minimering af "missing links".
- At afsøge muligheder og iværksætte forsøgsprojekter for at undersøge mulighederne for en cykelforbindelse gennem Albertslund centrum.
- At sikre, at der fra alle dele af kommunen er god adgang for de bløde trafikanter til supercykelstier og andre store transportårer samt til kommunens rekreative stier og naturoplevelser.
- At sikre, at der fra alle dele af kommunen er god adgang for de bløde trafikanter til store trafikknudepunkter som Albertslund Station og den kommende letbanestation.

MÅLSÆTNINGER 2020

I 2020 vil Albertslund Kommune have opnået følgende resultater:



Minimum 70% af cyklisterne oplever at der er god tilgængelighed for cyklister i Albertslund Kommune.



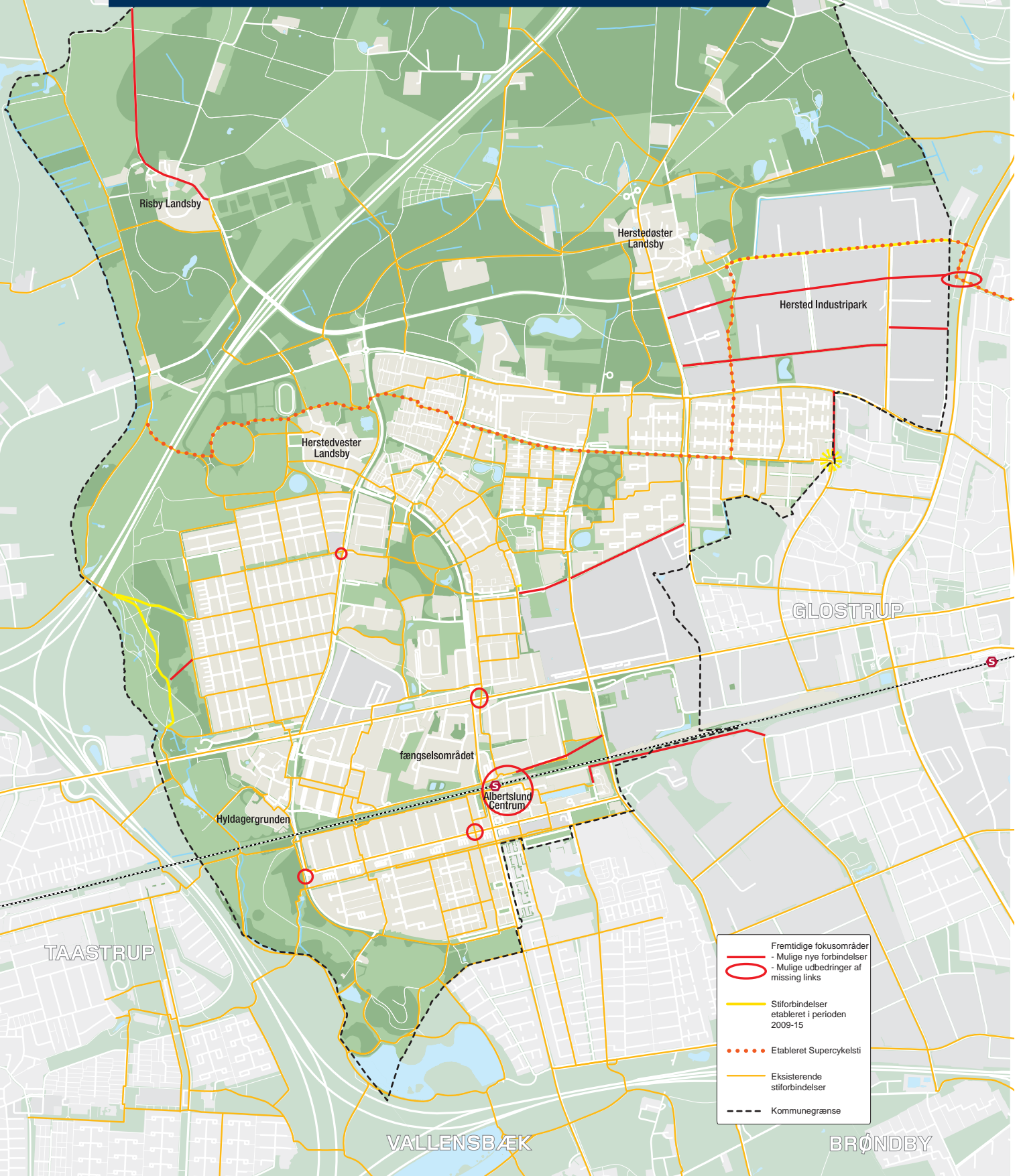
Max 20% af cyklisterne oplever "missing links" i stinettet.

Ved byudvikling sikrer Albertslund Kommune gode forbindelser til det eksisterende stinet.

Albertslund Kommune udarbejder en prioriteret opgørelse over "missing links" i stinettet.

CYKELRUTER I ALBERTSLUND

- med mulige fremtidige stiforbindelser



DRIFT & VEDLIGEHOLD

STATUS OG UDFORDRINGER

I borgerundersøgelsen foretaget i efteråret 2015 peger respondenterne på drift og vedligehold af cykelstier og -baner som et vigtigt indsatsområde.

Vedligeholdte cykelstier giver større cykelglæde og er en vigtig faktor for lysten til at cykle. Cyklisterne er særligt følsomme overfor vedligeholdelses- og driftskvaliteten. Huller, ujævnheder mv. kan have stor betydning for fornøjelsen ved at cykle, men også sikkerheden forringes væsentligt, hvis der er ujævnheder, ligger glatte efterårsblade på cykelstien, ikke er sneryddet eller beplantningen er vokset så tæt, at oversigtsforholdene forringes. Endeligt kræver det ekstra energi, at cykle på en ujævn overflade.

Drift og vedligehold af kommunens cykelstier og -baner er et vigtigt indsatsområde for at fremme cykeltrafikken.

Indsatsen ligger naturligvis hos kommunens driftsafdeling, men også henvendelser fra borgere, interesseorganisationer og lign., der dagligt har "øjnene ude på stierne", er vigtige.

VIRKEMIDLER

Albertslund Kommune vil have sikre cykelstier og -baner med et højt komfort- og serviceniveau og ønsker frem til 2020, at sætte ekstra fokus på en effektiv drifts- og vedligeholdelsesmæssig indsats.

Serviceniveauet for, og renholdelsen af, stierne skal være i top:

- Løbende drift og vedligeholdelse
- Glatførebekæmpelse og snerydning i vinterperioden
- Udbedring efter gravearbejder, byggeri mv.
- Akut beredskab der kan fjerne trafikfarlige genstande, glasskår mv.
- Beskæring af lavthængende grene

Frem til 2020 vil Albertslund Kommune arbejde med:

- Tilbagevendende målinger af cyklisternes tilfredshed med cykelforholdene via en elektronisk borgerundersøgelse.
- Løbende eftersyn af cykelstier og -baner - på cykel!
- At udbrede viden om mulighederne for at tippe kommunen via "Giv et Praj" og andre Smart City løsninger.
- En klar kommunikation af prioriteringen indenfor drift og vedligehold - hvilke veje og stier ryddes først.
- At optimere belysningen langs stinettet - eksempelvis via lyskilder styret af bevægelses-sensorer, hvor lyset skruer op, når en cyklist eller fodgænger passerer, og skruer ned igen bagefter.

GIV ET PRAJ

"Giv et Praj" er en borgerhenvendelses-app, der sætter borgere i kontakt med de relevante myndigheder.

Med app'en Giv et Praj kan borgerne hurtigt og nemt give kommunen besked om ting, de bør være opmærksomme på i det offentlige rum. Det kan fx være huller i veje eller cykelstier, affald der skal bortskaffes eller beplantning der trænger til at blive klippet.

Borgerne kan via app'en tage et billede, give det en kategori/type og derefter indsende det til kommunen - så får kommunen informationerne som et praj med GPS-koordinater, så de nemt kan reagere på det.

Giv et Praj er ligeledes tilgængelig via kommunens hjemmeside.

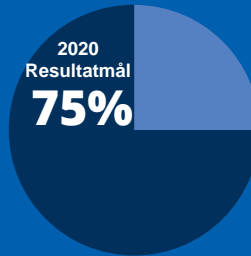


Følg denne QRkode eller hent App'en

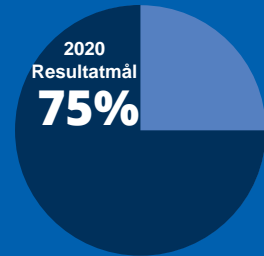


MÅLSÆTNINGER ²⁰²⁰

I 2020 vil Albertslund Kommune have opnået følgende resultater:



Minimum 75% af cyklisterne er tilfredse med vedligeholdelsen af stinettet.



Minimum 75% er tilfredse med renholdelsen af stinettet.

Stinettet er klassificeret med en klar linje for hvilket serviceniveau, der kan forventes på hvilke stier.

50% af borgerne har kendskab til app'en "Giv et praj".

Hvert år gennemfører Albertslund Kommune et hovedeftersyn af stierne - på cykel!

26%

af de cyklister, der føler sig usikre i trafikken, angiver "Dårlig renholdelse" som årsag.

Skolevejsundersøgelse
2015

41%

af de cyklister, der føler sig usikre i trafikken, angiver "Cykelstier i dårlig stand" som årsag.

Skolevejsundersøgelse
2015



KOMMUNIKATION & SAMARBEJDE

STATUS OG UDFORDRINGER

Vi ved at god fremkommelighed, høj trafiksikkerhed og gode cykelfaciliteter er forudsætninger for at få flere til at cykle. Men undersøgelser viser også, at det er afgørende at motivere borgerne til at cykle. Det er derfor vigtigt at supplere de mere fysiske foranstaltninger med en informations- og kommunikationsindsats.

Transportadfærd og hverdagsliv kan påvirkes via forskellige virkemidler, og der er i dag en lang række platforme for kommunikation, hvoraf flere og flere er digitale og baseret på sociale medier, app's, GPS-teknologi mv.

Albertslund Kommune har fra 2015 sat fokus på en øget kommunikation med borgere og byens cyklister, via eksempelvis en større aktivitet på kommunens Facebookside. Albertslund er desuden aktive i en række landsdækkende kampagner for, at fremme cyklen som det foretrukne transportmiddel - både blandt børn og voksne.

Der er en lang række positive afledte effekter ved at cykle, og cyklisme handler ikke kun om transport, men også sundhed, sikkerhed, bedre miljø, klima og byliv. Albertslund Kommune ønsker fremadrettet at sætte fokus på de mange gevinster, der er ved at cykle - både for den enkelte, for kommunen og for samfundet generelt.

VIRKEMIDLER

Albertslund Kommune vil sikre en løbende dialog med kommunens cyklister og via oplysning og kampagner arbejde for at få flere borgere i Albertslund op på cyklen.

Frem til 2020 vil Albertslund Kommune arbejde med:

- Etablering af en "Albertslund cykler" webside, hvor kommunen kan distribuere viden om cyklisme, cykelevents mv.
- Øget fokus på cyklisme via kampagner, events, dialog via sociale medier mv.
- Etablering af et korps af cykelambassadører (cykelambassadører er kendte personer i lokalområdet der taler cyklismens sag. Det kan være byrådspolitikere, sportsfolk, repræsentanter fra kulturlivet mv.)
- Etablering af flere testprojekter som "test en el-cykel", oprettelse af et cykelbibliotek mv.
- Uddeling af en årlig "Albertslund cykelpris"
- Løbende implementering af nye Smart City løsninger, der indsamler viden om cyklisternes færd i kommunen samt levere information til cyklisterne.

6 VEJE TIL AT PÅVIRKE ADFÆRD

- Aktivering - viden er ikke nok, deltagerne skal ud og cykle
- Involvering - kampagnen skal tilbyde noget, deltagerne gerne vil have
- Relevans - kampagnen skal matche målgruppens behov
- Nærhed - målgruppen skal føle, at det er deres kampagne
- Rollemodeller - vi vil gerne spejle os i andre
- Konkurrencer - der sker noget med folk, når de kan vinde noget!

Idekatalog for cykeltrafik '12, Cycling Embassy of Denmark

MÅLSÆTNINGER ²⁰²⁰

2020
Resultatmål
65%

Minimum 65% af borgerne i Albertslund Kommune cykler dagligt eller ugentligt.

Albertslund Kommune gennemfører hvert år kampagner og events for at få flere borgere på cyklen.



Albertslund Kommune opretter et korps af cykelambassadører, der taler cyklismens sag, sætter fokus på cyklisme og fungerer som forbilleder.

Information om cykling gøres tilgængelig på en underside til kommunens hjemmeside.

VISION Cykelstrategi 2016-20

Albertslund skal være en kommune, hvor det er attraktivt at vælge cyklen til og fra skole og arbejde samt i fritiden.



**i 2020 udgør
cyklens andel
af alle ture
minimum 25%**

Status 2015: 20%

INDSATSOMRÅDER:



Børn på cykel



Cykelpending



Cyklistadfærd



Nye forbindelser



Drift & vedligehold



Kommunikation & samarbejde



Albertslund Kommune

Albertslund Kommune · Nordmarks Allé · 2620 Albertslund · albertslund.dk