



UDVIKLINGS-
STRATEGI FOR
DAGTILBUD
2016 – 2022

fællesskab & mangfoldighed



Albertslund Kommune

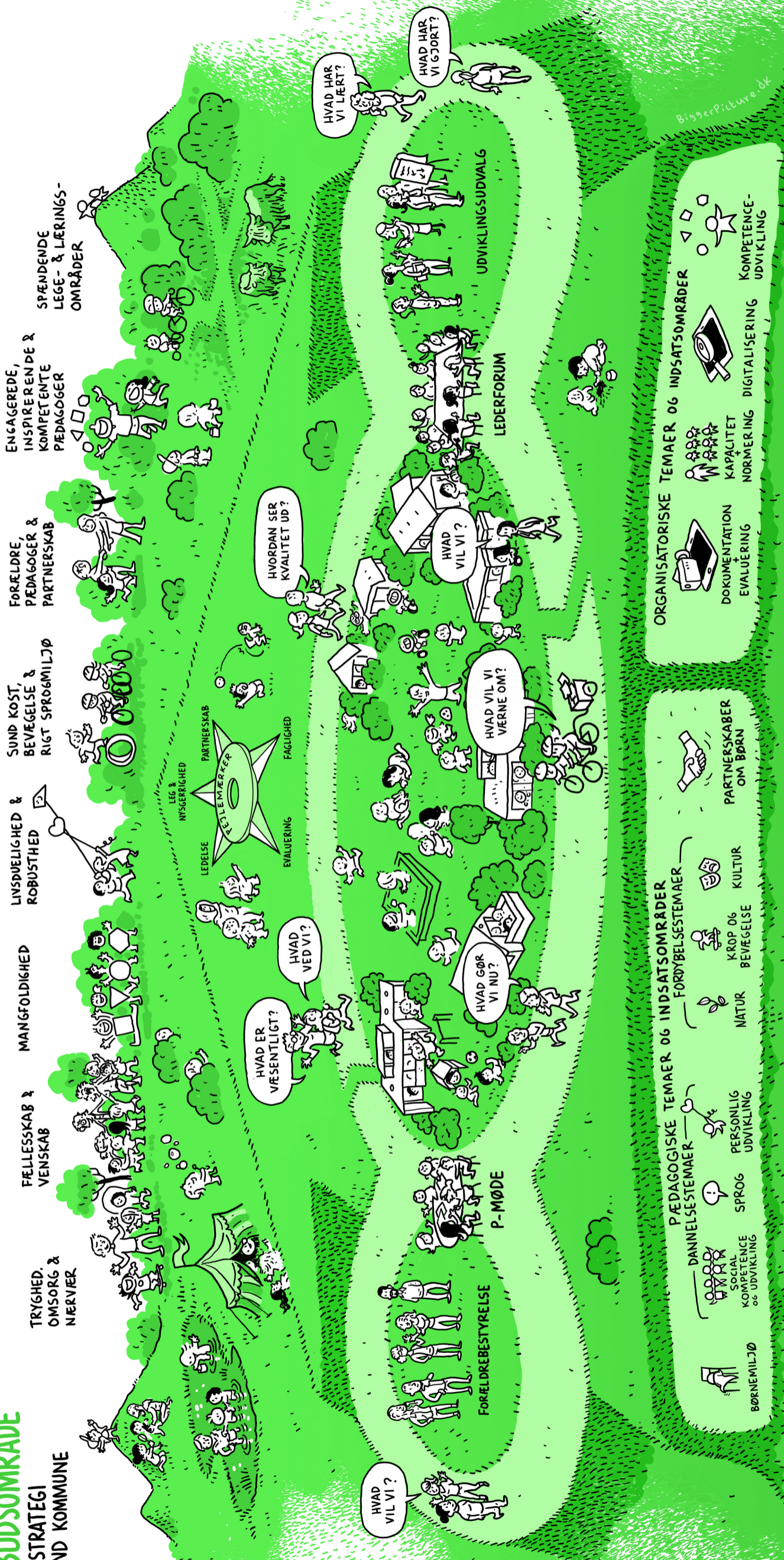


www.albertslund.dk/dagtilbud

ET SAMMENHÆNGENDE DAGTILBUDSOMRÅDE

UDVIKLINGSSTRATEGI
ALBERTSLUND KOMMUNE

V I S I O N : F Æ L L E S S K A B O G M A N G F O L D I G H E D



BiggeerPricbuva.dk

INDHOLD

4 Forord

5 Vision og retning

6

Pejlemærker for god kvalitet

- 7 Pejlemærke 1: Leg og nysgerrighed
- 7 Pejlemærke 2: Faglighed
- 8 Pejlemærke 3: Partnerskaber
- 8 Pejlemærke 4: Evalueringskultur
- 9 Pejlemærke 5: Ledelse

10

Strategiens temaer

- 11 De pædagogiske temaer
 - 10 – *Dagtilbudsdidaktik*
 - 12 – *Læreplanstemaerne*
 - 16 – *Partnerskaber om børn*
- 18 De organisatoriske temaer
 - 18 – *Kompetenceudvikling*
 - 19 – *Dokumentation og evaluering*
 - 20 – *Digitalisering*
 - 21 – *Kapacitet*

22

Sådan arbejder vi med strategien



FORORD

Her er den så! – Udviklingsstrategien for Dagtilbud i Albertslund Kommune: ”Fællesskab og Mangfoldighed”.

Albertslund Kommune ønsker med denne udviklingsstrategi at skabe en fælles ramme for, at børn i Albertslund møder dagtilbud af høj kvalitet, hvor de kan trives, udvikle sig, lege og lære.

Hvem er 'vi'?

I strategien bruges 'vi' som synonym for dagtilbudsområdet. 'Vi' er politikere, ledere og medarbejdere, der på hver vores felt arbejder med at skabe gode rammer for børns liv og læring i Albertslunds dagtilbud.

Målgruppen for denne strategi er primært medarbejdere, ledere og forældrebestyrelser på dagtilbudsområdet. Men samarbejdspartnere på tværs af kommunens afdelinger og ude omkring i byen vil også kunne finde interesse i at læse, hvordan Albertslund Kommune vil arbejde med kvalitet og udvikling på dagtilbudsområdet i de kommende 7 år.

Dagtilbuddene i Albertslund er mangfoldige. De ser forskellige ud; nogen er nybyggede og store, andre er mindre og hyggeligt indrettet i ældre bygninger. De er også forskellige i måden de tilrettelægger deres pædagogiske arbejde, og deres børnemiljøer ser forskellige ud. Nogen er indrettet med store bevægelsesrum, andre har prioriteret fantastiske bevægelsesmiljøer på legepladsen. Dagtilbuddene i Albertslund har forskellige interesser og vilkår, og derfor er fokus på forskellige aktiviteter. Mangfoldighed er en styrke for det fælles børneområde, fordi det giver mulighed for at inspirere hinanden på tværs og dele viden om, hvad der virker godt. Mangfoldighed giver også energi og engagement i det enkelte tilbud, fordi man kan sætte sit lokale præg på dagtilbuddets hverdag.

Tre ting er fælles for dagtilbuddene i Albertslund. De arbejder alle med afsæt i børnenes perspektiv. De arbejder alle tæt sammen med forældrebestyrelser om den lokale hverdag. Og de arbejder alle med kvalitetsudvikling i det pædagogiske arbejde ud fra den ramme og de overordnede mål, som udviklingsstrategien for dagtilbudsområdet sætter.

Fra politisk side er det vigtigt, at kvalitet kan komme til udtryk på

mangfoldige måder og udvikle sig efter lokale vilkår. I Albertslund eksisterer der allerede god kvalitet i dagtilbuddene. Kvalitet må imidlertid hele tiden genskabes og udvikles med ny viden om praksis og til nye vilkår i området og i det enkelte dagtilbud.

Udviklingsstrategien er allerede dybt forankret i det pædagogiske arbejde ude i dagtilbuddene. Den bygger videre på den tidligere udviklingsstrategis temaer som fx børnefællesskaber, sprog, forældresamarbejde og sundhed. Dens temaer kobler sig på dagtilbudslovens bestemmelser om læreplaner og samarbejdet om børnenes udvikling, læring og trivsel. Derfor giver denne udviklingsstrategi mulighed for fordybelse, samtidigt med den skaber bevægelse.

I Albertslund Kommune prioriteres inddragelse og nærhed højt, fordi det giver engagement, sammenhæng og energi til praksis. Det er derfor af stor værdi, at så mange har bidraget til strategiens indhold. Forældre, medarbejdere, tværgående samarbejdspartnere og politikere har været i dialog om visioner og pejlemærker for fremtidens dagtilbudsområde. Ledergruppen og administrationen har formet strategien med afsæt i denne dialog, og det fælles udviklingsarbejde i området er derfor allerede godt i gang.

Mange tak for de gode bidrag.

Udviklingsstrategien ”Fællesskab og Mangfoldighed” sætter et vigtigt fokus på dagtilbuddenes store betydning for børnelivet i Albertslund. Vi glæder os til at følge arbejdet.

Jens Mikkelsen

Formand for Børne- og Skoleudvalget

Kristina Koch Sloth

Direktør for Børn, Sundhed og Velfærd

Ida Byrge Sørensen

Afdelingschef Dagtilbud



Vores ambition er at nå målene i Albertslund Kommunes vision og strategi og tage medansvar for, at byens børn og unge bliver så dygtige, som de kan. Vi tager ansvar for det lange træk og for at indsatsen i dagtilbud har betydning for børns muligheder i deres videre liv. Ved at formulere et klart børne- og lærings-syn, vedkender vi os et ansvar for at kunne se en forbedring på skoleresultater, mindre fravær og ved at flere unge får en ungdomsuddannelse.

VISION & RETNING

I Albertslund Kommune ønsker vi, at børn udvikler sig som *livsduelige og nysgerrige mennesker med mod og lyst til at lære. Dagtilbuddene støtter børnenes færdigheder og kompetencer til at møde verden og livet som stærke, sociale og robuste mennesker, der tror på sig selv og tager ansvar for eget liv, fællesskabet og fremtiden.*

Et godt børneliv

Dagtilbud har et stort ansvar for at give børn den *tryghed, omsorg, nærvær og udfordring*, der gør at de trives, udvikler sig og lærer.

Børnene skal være med i legende, nysgerrige og betydningsfulde *fællesskaber, hvor venskab og mangfoldighed er en styrke*. Vi drømmer om, at alle børn trives og udvikler sig til livsduelige mennesker, der handler ansvarligt og demokratisk. Vi vil, at børn skal opleve sig selv som aktive medborgere og en værdsat del af en større fortælling om det at være barn i en bæredygtig, kultu-

rel og grøn by med plads til alle børn og voksne.

Alle, der vokser op i Albertslund, skal møde *nærværende, engagerede og fagligt kompetente voksne*. Voksne, der i et *åbent og tillidsfuldt partnerskab med børnenes forældre* skaber sammenhæng og helhed i barnets liv. Voksne, børnene kan læne sig op ad, og som understøtter og udfordrer deres *kundskaber og nysgerrighed*, så der skabes et livsfundament for hvert enkelt barn. Et fundament som giver lige muligheder for alle uanset social og kulturel baggrund.

Sund kost, fysisk udfoldelse og et rigt sprogmiljø er grundlæggende forudsætninger for, at børn kan udvikle sig til livsduelige, robuste, sociale og glade mennesker. Vi vil derfor arbejde for, at alle børn i Albertslund har lige adgang til *sunde, spændende og udfordrende lege- og læringsmiljøer*.

Et stærkt og sammenhængende dagtilbudsområde

Visionen for vores børn skal bæres af et stærkt og sammenhængende dagtilbudsområde. Dagtilbuddene i Albertslund skal have en fælles udviklingsretning og en tydelig faglig kvalitet. Det bidrager til, at dagtilbudsområdet fungerer professionelt og berettiger den tillid, politikerne giver området. Samtidig sikrer det, at forældrene kan være sikre på samme høje kvalitet, uanset hvilket tilbud de vælger til deres børn – også selvom hvert dagtilbud fremstår med sin egen profil.

Vi ønsker en fælles fortælling om, hvad dagtilbudsområdet i Albertslund står for, og hvad vi fagligt og professionelt bidrager med. Vi vil gøre det tydeligt, hvordan vi konkret lever op til det lovpligtige arbejde med læreplanerne og fortælle om lege- og læringsmiljøerne, om pædagogikken og om børnenes udvikling. Vi vil engagere os i udviklingsprojekter, der har betydning for strategiens indsatsområder og udviklingen af høj kvalitet. Den pædagogfaglige berettigelse og vigtighed skal være tydelig, og dagtilbuddet skal styrkes og udvikles som et selvstændigt bidrag til et barns liv og dannelse – og ikke bare som en forberedelse til skolelivet.

Visionen skal gøres levende gennem vidensdeling og dialog

Der er et kæmpe engagement i Albertslunds dagtilbud og en stor vilje til at udvikle den pædagogiske praksis. Politikerne har historisk set prioriteret området, og der er løbende blevet forsket i pædagogikken.

Der ligger derfor en stor pædagogisk viden ude i institutionerne. En viden, vi ønsker at gøre tydelig og dele med hinanden. Vi kan lære af hinandens erfaringer, og vi kan lære af andre kommuners erfaringer.

Vidensdeling og dialog lyder nemt. Men det er det ikke. Det kræver både planlægning, systematik, metoder og viljen til at være med i nysgerrige fællesskaber. Det kræver, at man opsøger viden, der skabes i andre sammenhænge, og at man af og til suspenderer sine egne holdninger for at forandre sin praksis.

Dialog kan forbedre trivslen, effektiviteten, samarbejdet og kvaliteten af opgaveløsningen. Det er netop intentionen med denne strategi. Den sværeste dialog og vidensdeling er ofte, når vi mødes med forskellige roller, forventninger og viden. Det sker blandt andet i dialogen mellem dagtilbud og forældre, og mellem dagtilbud, afdeling, direktion, politiske udvalg og kommunalbestyrelse.

Vi er opmærksomme på, at alle disse dialoger skal understøttes, trænes og udvikles, så vi kan skabe samspil og processer, der fører til gode fælles resultater.

Børnesyn

Vores grundlæggende børnesyn er anerkendende og inkluderende. Vi fokuserer på ressourcer hos det enkelte barn og i børnefællesskabet frem for fejl og mangler.

Hvert enkelt barn skal mødes af professionelle voksne, der forstår at lytte til barnet, tager barnet alvorligt og inddrager barnets perspektiv.

Et trygt og stimulerende pædagogisk miljø, hvor børn har indflydelse på deres egen hverdag, skaber forudsætninger for, at børn udvikler sig til demokratiske, kompetente og kritisk tænkende mennesker.

Vi samarbejder tæt og forpligtende med forældre og andre fagprofessionelle for at skabe helhed og sammenhæng i barnets liv. Vores partnerskaber og samarbejdsrelationer hviler på gensidig tillid, tryghed og tid til den åbne dialog omkring det gode børneliv.

Lærings syn

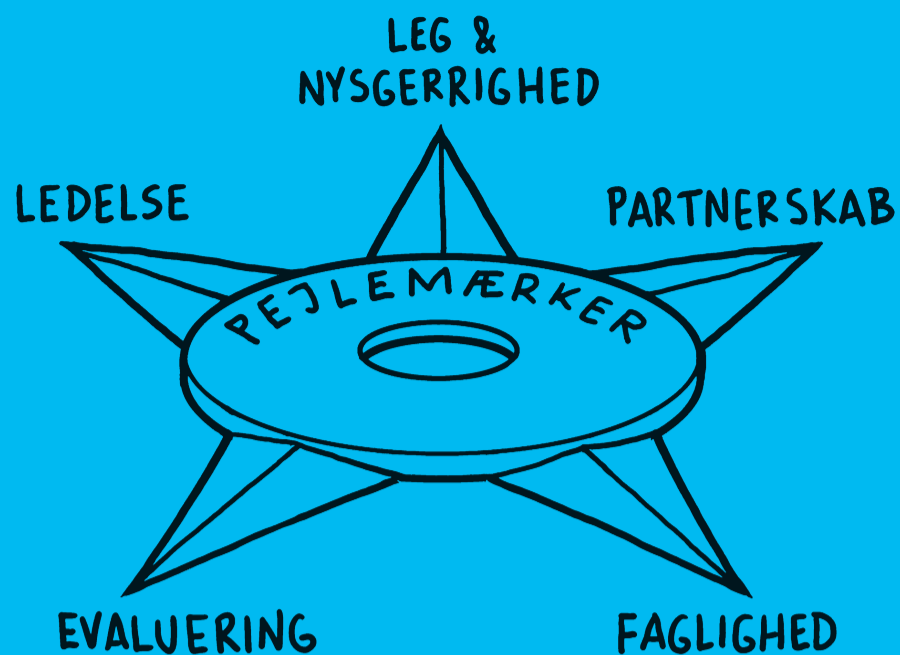
Vi forstår læring som en proces, der foregår i hvert enkelt barn, de voksne og i læringsfællesskaber. Læring er forbundet med fællesskaber og relationer, social inkluderende praksis og et righoldigt sprog. Læring sker gennem barnets leg, nysgerrighed og fordybelse.

Vi tror på, at læring hos børn sker i forskellige arenaer:

- Legen – spontan og frivillig aktivitet i mødet mellem barnet og omgivelserne
- Aktiviteter, traditioner, ritualer, projekter og forløb – skabt af både børn og voksne
- Hverdagsrutiner og arbejdsfællesskab mellem børn og voksne omkring måltid, oprydning, garderobe, badeværelset osv.

Vi understøtter det enkelte barns erfaringer, kundskaber og udviklingsmuligheder og bygger på det, barnet allerede kan.

Vi udvikler vores pædagogiske praksis, så den tager højde for, at børn lærer på forskellige måder og i forskelligt tempo. Vi tilrettelægger fleksible læringsmiljøer med afsæt i børnenes forskelligheder – nogle inviterer til ro, andre til fordybelse, kreativitet eller fysisk udfoldelse.



PEJLEMÆRKER FOR GOD KVALITET

Vi har defineret en række pejlemærker for god kvalitet. Pejlemærkerne er det **kompas**, vi navigerer efter, når vi **omsætter strategien til praksis**. Det er dem, vi styrer efter uanset om vi er involveret i dagtilbuddenes arbejde som medarbejder, leder, konsulent eller chef.

Pejlemærkerne er **skabt i dialog** mellem forældre, politikere og medarbejdere, og de afspejler en fælles forståelse af, hvad der er et godt børneliv i Albertslund Kommune. Indholdet bygger på vores egne **bedste erfaringer** og på **forskning** om, hvordan børn lærer og udvikler sig, og hvad der kendetegner pædagogiske miljøer af høj kvalitet.



Et legende, kreativt og nysgerrigt børneliv

I Albertslund skal alle børn føle, at de hører til og er betydningsfulde for andre.



De voksne skal opmuntre børnene til at udforske verden og finde på sammen med andre.

Deres behov for at bevæge sig, deres nysgerrighed og kreativitet er kvaliteter, som inspirerende voksne værner om – og dagligt puster til. De voksnes fælles mål skal være, at børn fra Albertslund udvikler sig til sunde, livsduelige, sociale og glade mennesker. I dagligdagen skal de opleve, hvordan man kan handle ansvarligt og demokratisk.

Pædagoger i Albertslund skal kunne reflektere over og beskrive, hvad de gør, og hvorfor de gør det. De skal planlægge arbejdet med udgangspunkt i børnegruppen og specifikke børns aktuelle behov og interesser. De skal løbende justere hverdagens pædagogik i forhold til den konkrete børnegruppe og situation.

Børns perspektiver på deres hverdag i dagtilbuddet skal være centrale kilder til didaktiske overvejelser, og pædagogerne skal integrere børnenes perspektiver og initiativer i de pædagogiske aktiviteter.

De daglige gøremål, rutiner og ritualer bidrager på lige fod med lege og planlagte forløb til børnenes læring gennem nye erfaringer, viden og færdigheder. Dagen i dagtilbuddet skal organiseres, og de fysiske rammer indrettes, så de understøtter børnenes lyst til at lege, undersøge og eksperimentere.

Samværet mellem børn og mellem børn og voksne skal være kendetegnet ved fordybelse og vedvarende fælles opmærksomhed i mindre grupper af børn. Kommunikation mellem børn og voksne skal være præget af nærvær, varme, engagement og interesse for andres perspektiver.

De voksne skal sørge for tid og inspiration til børns egne lege. Og de skal være opmærksomme på balancen mellem aktiviteter, som børn tager initiativ til og aktiviteter, som de voksne igangsætter.



Høj faglighed støttet af målrettet kompetenceudvikling og erfaringsudveksling



De ansattes faglighed og kompetencer har afgørende betydning for, at børn kan trives, udvikle sig og lære. Det er derfor vigtigt, at strategiens indsatser understøttes af målrettet kompetenceudvikling og gode muligheder for at udfolde den enkeltes kompetencer.

Medarbejdernes trivsel i arbejdslivet har endvidere stor betydning for fastholdelse af erfarne medarbejdere, for rekruttering af nye og for den stabilitet i personalegruppen, som også er forudsætninger for udvikling af kvalitet.

Fagligheden udvikles, når medarbejderne stræber efter at bruge og dele den nyeste viden og de bedste erfaringer inden for området. Børnene skal møde pædagoger med generel viden om børns trivsel, udvikling og læring. Samtidig skal medarbejderne kende de enkelte børns konkrete livsvilkår og forudsætninger.

Høj faglighed kræver, at alle medarbejdere og ledere hele tiden undersøger og reflekterer over den pædagogiske praksis.





PEJLE-
MÆRKE

3

Partnerskaber om børn

Det pædagogiske personale skal samarbejde med omverdenen. Medarbejderne indgår naturligt i partnerskaber med forældre og andre fagprofessionelle om børnenes trivsel og læring. Derudover opsøger de og samarbejder med andre aktører, der kan bidrage til visionen – fx kulturaktører, virksomheder og fritidstilbud.

Børn i Albertslund skal opleve, at de voksne respekterer og involverer hinanden for at skabe de bedste rammer om børnenes trivsel, udvikling og læring.

Sammen skal de voksne skabe mening og sammenhæng for børnene både i dagligdagen og i de særlige perioder, hvor livet forandres eller er udfordrende. I disse perioder lægger vi især vægt på et udvidet og forpligtende partnerskab med familien.

Samarbejdet skal organiseres, så alle parter kan deltage og bidrage myndigt og ansvarligt. Vi skal stræbe efter tillidsfulde og ligeværdige relationer. Vi skal afstemme forventningerne til hinanden og hele tiden prioritere inddragelse og åben dialog højt. Forældrene

skal kende os for vores saglige og etiske bevidsthed, både når vi mødes, og når vi formidler skriftligt. Der skal være plads til uenighed, og vi skal vedholdende håndtere små og store konflikter uden at miste fokus på barnets og børnegruppens behov.

Vi skal arbejde tæt og forpligtende i fagprofessionelle netværk for at skabe helhed og sammenhæng i barnets liv. De fagprofessionelles fælles fokus er børnenes trivsel, læring og udvikling, og samarbejdet skal bygge på kendskab til hinandens praksis og faglige bidrag til opgaveløsningen.



PEJLE-
MÆRKE

4

En stærk evalueringskultur

Hvis drømmen om det gode børneliv skal blive til virkelighed, kræver det, at vi undersøger og reflekterer over og taler om, hvordan visionen føres ud i praksis.

Hvert dagtilbud skal have en stærk evalueringskultur, som indebærer, at der systematisk samles dokumentation fra den pædagogiske praksis. Dokumentationen skal skabe grundlag for refleksioner og analyser i forhold til hvad der fungerer godt, og hvad der skal udvikles videre. Børnenes perspektiver skal have indflydelse på udviklingen af dagtilbuddet, og derfor deltager børnene ofte i dokumentations- og evalueringsarbejdet.

Dagtilbuddene skal lokalt mestre en palet af metoder til at producere relevant viden og dokumentation til brug i egen praksis. Der skal fx samles viden til planlægning og udvikling af den pædagogiske praksis og til samarbejdet med forældrene.

Der skal anvendes fælles metoder til at evaluere det pædagogiske miljø i forhold til udvalgte indikatorer, som det lovpligtige tilsyn med læreplaner og børnemiljø kan tage udgangspunkt i. Fælles metoder er også nødvendige, når der produceres viden til administrationens løsning af fælles opgaver og til den politiske debat om mål og service-niveau.





PEJLE-
MÆRKE

5

Tydelig ledelse på alle niveauer

Ledelse foregår på mange niveauer og er en kompleks disciplin af stor betydning for kvaliteten af kerneopgaven. Ledelse på alle niveauer er drivkraft til udvikling af kvaliteten i den pædagogiske praksis.

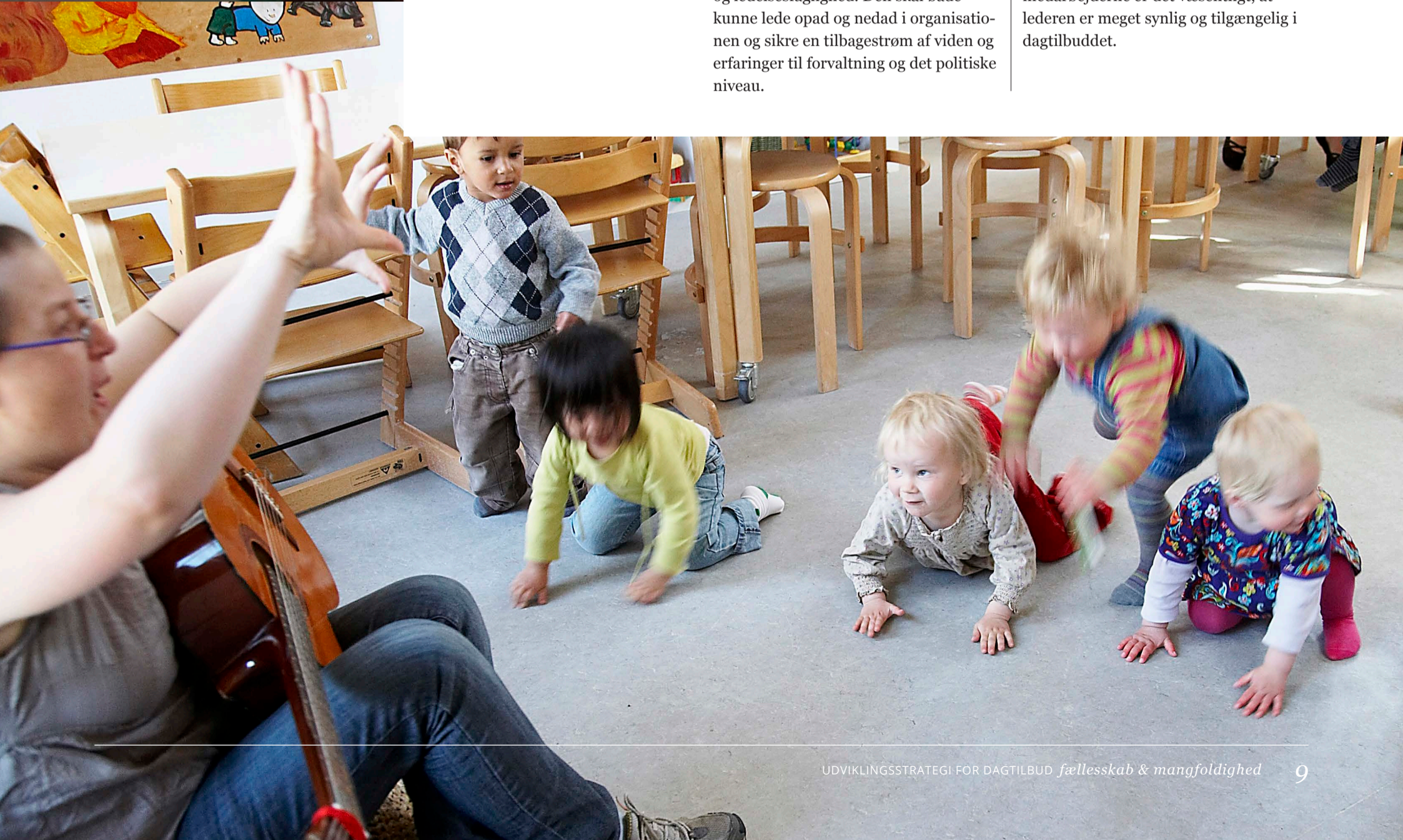
Forvaltningsledelsen skal kunne lede strategisk i spændingsfeltet mellem den politiske dagsorden og den faglige pædagogiske virkelighed, driften og kerneydelsen.

Albertslunds dagtilbud ledes gennem ledelsesteams af leder og souschef eller stedfortræder.

Teamet skal balancere den strategiske, faglige og pædagogiske ledelse, så den matcher behovet i den enkelte institution. Dagtilbudsledelsen skal balancere mellem overordnede krav og forventninger og pædagogisk faglighed og ledelsesfaglighed. Den skal både kunne lede opad og nedad i organisationen og sikre en tilbagestrøm af viden og erfaringer til forvaltning og det politiske niveau.

Forskningen fortæller, at det har stor betydning for børns trivsel, udvikling og læringsudbytte, at personalet kan arbejde med dem i små grupper. Derfor er det et centralt ledelsesansvar at skabe rammerne for dette arbejde, ligesom ledelsen løbende skal give faglig sparring på den pædagogiske praksis og facilitere en refleksions-, feedback- og evalueringskultur i institutionen. Ledelsen skal sikre en systematisk, pædagogisk didaktik understøttet af situationsanalyse og læringsmål, samt målrettet forældresamarbejde.

Faglig ledelse er også forandringsledelse, hvis formål er at løfte og udvikle kerneopgaven. Her er opgaven at omsætte strategiske mål og værdier til faglige løsninger tæt på børn og voksne i dagtilbuddet. For at kunne oversætte strategiske mål og skabe mening blandt medarbejderne er det væsentligt, at lederen er meget synlig og tilgængelig i dagtilbuddet.



*Denne del beskriver
strategiens indsatsområder, som vi har delt i
pædagogiske og organisatoriske temaer.*

STRATEGIENS TEMAER

De pædagogiske temaer udspringer af Dagtilbudsloven, som bestemmer, at dagtilbud løbende skal arbejde didaktisk med **børnemiljøet** og **6 læreplanstemaer**. **De partnerskaber om børn**, som dagtilbud skaber med forældre og fagprofessionelle for at løfte kerneopgaven, er også beskrevet som et pædagogisk tema.

De organisatoriske temaer vedrører de fælles rammer for den pædagogiske praksis. Det handler om den **dokumentation og evaluering**, der er grundlaget for det kommunale tilsyn med dagtilbuddene. Derudover handler det om områder som **kompetenceudvikling, digitalisering** samt **kapacitet**.

Pædagogiske temaer

På de kommende sider beskriver vi arbejdet med **dagtilbudsdidaktik og børnemiljø, læreplanstemaerne og partnerskaber om børn.** Alle temaerne er i spil i hele strategiperioden, men henover perioden vil det skifte, hvilke temaer der er i forgrunden både i det enkelte dagtilbud og i hele dagtilbudsområdet.

I begyndelsen af strategiperioden kommer der særligt, fælles fokus på dagtilbudsdidaktikken og dannelses-temaerne i læreplanen. Medarbejdere, forældre og andre samarbejdspartnere bliver inddraget undervejs for at udvikle relevante tiltag samt deltage i fælles projekter og kompetenceudvikling.

De konkrete tiltag bliver beskrevet nærmere i virksomhedsplanerne, som området og det enkelte dagtilbud laver hvert 2. år, og i den årlige status til Børne- og Skoleudvalget.



Dagtilbudsdidaktik — læreplan og børnemiljø i praksis

I den kommende strategiperiode gør vi vores didaktiske overvejelser tydelige for os selv og andre. En tydelig dagtilbudsdidaktik gør det lettere at svare på, hvad vores kerneydelse er, hvilket børnemiljø vi ønsker, samt hvilke erfaringer og kompetencer vi ønsker, børnene har med sig videre i livet.

Dagtilbuddene skal ifølge Dagtilbudsloven beskrive mål for børns læring inden for de lovpligtige læreplanstemaer. Dagtilbuddene skal beskrive relevante pædagogiske mål, hvilke metoder og aktiviteter de bruger for at nå målene, og hvordan læreplanen evalueres. Endelig skal dagtilbuddene beskrive, hvordan de arbejder med børn med forskellige behov og forudsætninger for at deltage. Dagtilbuddene skal med andre ord gøre deres didaktiske overvejelser eksplicite.

Didaktikken hjælper pædagogen med at forholde sig systematisk til spørgsmål som: Hvad er målet med det vi gør? Hvilket indhold er vigtigt? Hvilke forudsætninger har hvert barn for at være med? Hvordan gør vi det i praksis?

Systematik og planlægning giver mere tid til kerneopgaven med børnene, fordi personalets tid og ressourcer anvendes målrettet.

I 2010-2014 var der ud over læreplanstemaerne et særligt fokus på børns perspektiver, indflydelse, deltagelsesmuligheder, fællesskaber og legerum. Dette fokus vil fortsat være grundlæggende og indgå aktivt i vores didaktiske overvejelser.

MÅL

Dagtilbuddene i Albertslund arbejder systematisk ud fra en børnedidaktisk model, der understøtter planlægning, gennemførelse og evaluering af den pædagogiske praksis.

HANDLINGER

Vi vil udvikle og bruge en fælles didaktisk refleksionsmodel, der understøtter, at vi systematisk planlægger, gennemfører og evaluerer den pædagogiske praksis.

Dagtilbuddene skal vurdere det fysiske, psykiske og æstetiske børnemiljø i samarbejde med børn og forældre.

Læreplanstemaerne

Ifølge Dagtilbudsloven skal alle dagtilbud arbejde med pædagogiske læreplaner, og læreplanens 6 temaer er også temaer i denne strategi. Temaerne falder i to kategorier: dannelses temaer og fordybelsestemaer.

Dannelses temaer handler om børns grundlæggende dannelse og er altid i spil i de voksnes samvær med børn. Medarbejderne arbejder med disse temaer som en integreret del af de daglige rutiner, i pædagogiske aktiviteter og forløb. Temaerne har også betydning for måden, de voksne forholder sig til børnenes egne aktiviteter. Dannelses temaerne er: *Sociale kompetencer og inklusion, alsidig personlig udvikling og sproglig udvikling.*

Fordybelsestemaer fokuserer på oplevelser, erfaringer, viden og færdigheder inden for mere specifikke områder. Temaerne kan danne baggrund for nysgerrige undersøgelser sammen med børn, og fordybelsesaktiviteter er gode til at understøtte arbejdet med dannelses temaerne. Fordybelsestemaerne er: *Naturen og naturfænomener, krop og bevægelse og kulturelle udtryksformer og værdier.*

På de følgende sider beskriver vi strategiarbejdet med hvert af temaerne.

Fælles for alle læreplanstemaerne gælder ...

MÅL

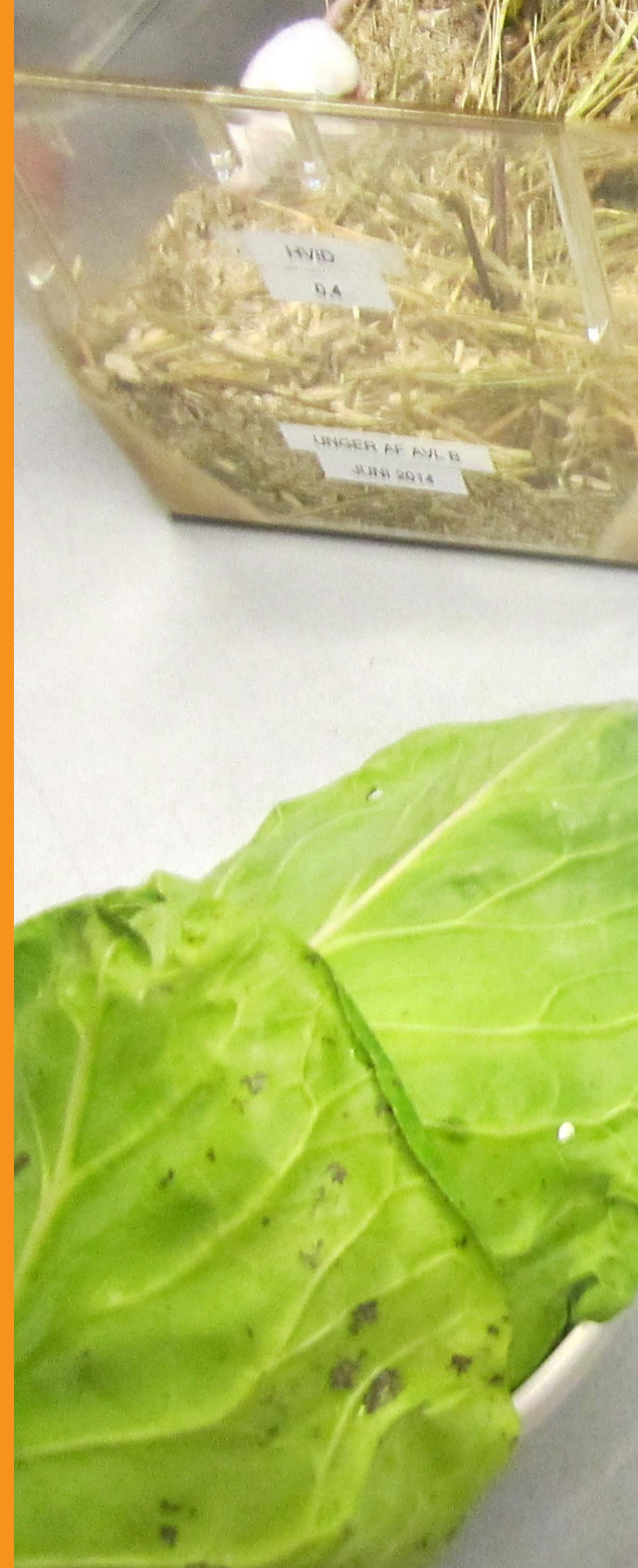
Alle medarbejdere vil i strategiperioden deltage i relevant kompetenceudvikling, vejledning og/eller supervision i forhold til strategiens temaer

HANDLINGER

Vi vil beskrive relevant kompetenceudvikling i forhold til temaerne.

Vi vil beskrive konkrete indikatorer for kvalitet i det pædagogiske arbejde med hvert tema.

I Overgangsnetværket vil vi arbejde målrettet på at øge åbenheden og skabe en cirkulær feedbackkultur omkring læreplanstemaerne.



DANNELSES-
TEMA



Sociale kompetencer og inklusion

Børns deltagelse i fællesskaber er afgørende for deres udvikling og trivsel. Derfor skal inklusion være et omdrejningspunkt i arbejdet med den pædagogiske praksis. Arbejdet med inklusion skal have fokus på fællesskaber og børnenes ressourcer.

Vi forstår inklusion som et almenpædagogisk anliggende. Dagtilbudsområdet har viden og kompetencer i forhold til børns almene udvikling. De pædagogiske medarbejdere har også viden om, hvordan børn med meget forskellige behov deltager sammen i fællesskaber.

PPR's specialpædagogiske viden og kompetencer skal sættes aktivt i spil i den daglige hverdagspraksis, så dagtilbuddene bliver gode til at inkludere alle børn. Vi skal skabe udvikling med afsæt i vores forskellighed og berige hinanden, så børn får de bedst mulige betingelser for at trives og udvikle sig socialt.

MÅL

Alle børn i Albertslund skal opnå sociale kompetencer, så de kan deltage aktivt og berigende i fællesskaber. Børn skal opleve at have venskaber og være betydningsfulde for fællesskaber.

Børn skal opleve betydningen af mangfoldighed og af at indgå i positive relationer.

HANDLINGER

Vi skal skabe stærke børnefællesskaber, som alle børn oplever sig som en del af.

Der skal udarbejdes en fælles kommunal definition af, hvad der forstås ved inklusionsarbejde i Albertslund samt en model for, hvordan PPR bedst understøtter inklusionsarbejdet i dagtilbuddene.



DANNELSES-
TEMA



Alsidig personlig udvikling

Børn lærer sig selv at kende sammen med andre og gennem samspillet med nærværende voksne. De voksne skal derfor møde børnene som selvstændige personer, der opfatter verden på hver sin måde og motiveres af egne tanker, følelser og ønsker.

Dagtilbuddene skal skabe de bedste mulige rammer for en barndom fuld af trykthed, mening og udfordringer. Gennem det fælles liv i dagtilbuddene bidrager vi til det enkelte barns udvikling af selvværd og selvstændighed, hvilket er en vigtig forudsætning for at lære sig selv at kende og kunne forstå andre.

Børn skal kunne forfølge egne og fælles ideer, fordi det er et vigtigt aspekt af børns personlige udvikling, at de engagerer sig og stræber efter noget, de synes er væsentligt.

MÅL

Børn i Albertslund får mange betydningsfulde sociale og kulturelle erfaringer, som bidrager til, at de udvikler sig som stærke og alsidige personer med plads til de forskelligheder, som mennesker rummer.

Børnene udvikler en række kompetencer og færdigheder, som gør dem i stand til at træffe personlige valg og indgå i demokratiske processer i fællesskabet.

HANDLINGER

Medarbejderne anerkender børns oplevelser, følelser og tanker og viser barnet, at det har værdi i sig selv.

Der udveksles viden og erfaringer om det pædagogiske arbejde med børns personale udvikling i projektet "Pædagogisk arbejde med børns perspektiver" på tværs af dagtilbuddene.





DANNELSES-
TEMA



Sproglig udvikling

Det har stor betydning for børns legekompeter og for deres udvikling og læring, at de mestrer sprog. Børn lærer at mestre sprog, når de er aktive deltagere i et mangfoldigt sprogmiljø med meningsfulde samtaler mellem voksne og børn i alle aldre.

Et rigt sprogmiljø giver børn nye erfaringer, og deres ordforråd vokser sammen med ny viden om verden. Børn skal opleve, at deres verden udvider sig, og at voksne taler med dem om deres oplevelser i et levende og nuanceret sprog. I et rigt sprogmiljø undrer og glæder man sig også over selve sproget: Sprog kan lyde sjovt eller smukt, ord kan rime, man kan sige det samme på forskellige sprog. De voksne viser børn, at det er godt at kende til og kunne tale flere sprog. Vi ser det som en ressource, at børn kender til og taler flere sprog.

De pædagogiske medarbejdere samarbejder med forældre om at stimulere børnenes kommunikation. Nogle børn har brug for særlig støtte til deres sprogudvikling. Sprogpædagoger og tale-/hørekonsulenter kvalificerer både medarbejdernes og forældrenes sproglige samspil med disse børn.

Ledelse og organisering har stor betydning for sprogindsatsen. Ledelsen skal understøtte, at indsatsen løbende analyseres og kvalificeres, så den harmonerer med forskningen og de fagprofessionelles erfaringer.

MÅL

Børnene udvikler et stort og nuanceret ordforråd som forudsætning for kommunikation og læring.

Andelen af børn, der modtager særlig indsats/basisdansk ved skolestart er faldet i perioden 2016-22.

Alle pædagogiske medarbejdere har viden om ét- og flersprogede børns sprogudvikling og stimulerer børns sprog i alle hverdagens rutiner, aktiviteter og lege.

De pædagogiske medarbejdere kan tidligt identificere børn med risiko for at udvikle læse- og skrivevanskeligheder og kan stimulere disse børns sprogtilegnelse.

HANDLINGER

Vi udvikler sprogmiljøer af høj kvalitet med afsæt i eksisterende viden og erfaring.

Vi udvikler en model for en sammenhængende sprogindsats som grundlag for sprogarbejdet i dagtilbuddene

Forældre og fagprofessionelle i Dagtilbud og SFO/Skole samarbejder om at skabe kontinuitet i sprogindsatsen for børnene ved skolestart.

FORDYBELSES-
TEMA



Natur og naturfænomener

Miljø er et indsatsområde i dagtilbuddene og generelt i Albertslund Kommune. Dagtilbuddene skal tilbyde en ramme, hvor børnene sammen med engagerede voksne nysgerrigt kan undersøge sammenhænge, der handler om miljø, naturvidenskab og klima.

Vi skal bruge børns nysgerrighed og lyst til at eksperimentere til at skabe bevidsthed om den naturvidenskabelige verden. Vi skal understøtte deres undren og give dem mange muligheder for at undersøge, konstruere og skabe. Vi skal give børn oplevelser, som giver dem erfaringer og forhåndsviden, der stimulerer deres matematiske og naturvidenskabelige interesse og opmærksomhed.

MÅL

Børn, der starter i skole, har erfaringer og forhåndsviden om matematik og naturvidenskab, og de har en nysgerrig og eksperimenterende tilgang til verden. De skal kende grundbegreber, der beskriver matematiske og naturvidenskabelige fænomener.

HANDLINGER

Vi skal kontinuerligt have opmærksomhed på at forære børnene ord og begreber, når de undersøger naturen og naturfænomenerne.

Alle institutioner arbejder med at lære børn om miljø, bæredygtighed og affaldssortering gennem årlige projekter.

Erfaringer fra forskningsprojektet "Leg og læring i vuggestuen" videndeles og anvendes i praksis.





FORDYBELSES-TEMA



Krop og bevægelse

Vores børn skal bevæge sig, så deres motorik udvikler sig – fordi det er sjovt, og fordi det gavner deres fysiske og psykiske velvære og sundhed.

Det skaber værdi for barnet, når det bevæger sig i et miljø, der giver mulighed for aktiv udfoldelse. Miljøer, hvor der er tænkt på, at barnet bliver udfordret i forhold til dets nærmeste udviklingszone, og hvor det er sjovt at lege. Det kræver, at personalet i dagtilbuddene er fagligt velfunderede og ved, hvordan det enkelte barn støttes. Personalet skal også vide, hvordan både pædagogikken og rammerne understøtter det faglige arbejde.

Vi tror på, at vi gennem tidlige indsatser, der skaber fysisk og mental sundhed, mindsker den sociale ulighed.

Børn bevæger sig fordi det er sjovt, og børnene kan være med til at bringe nye valg og sunde vaner med ind i deres familier.

MÅL

Alle børn bliver trygge ved egen krops formåen, så de oplever lyst og glæde ved at bevæge sig.

Dagtilbuddene har et miljø, der er designet til at understøtte og udfordre de 0-6 åriges motoriske udvikling.

Flere børn er motorisk stærke ved skolestart.

HANDLINGER

Pædagogerne inddrager deres viden om børns motoriske udvikling, når de tilrettelægger hverdagens aktiviteter og rutiner

De pædagogiske medarbejdere deler deres viden om børns motoriske udvikling med forældrene.

Systematisk samarbejde med det sundhedsfaglige personale om at styrke børns motoriske udvikling – og deres lyst og glæde ved at bevæge sig.

FORDYBELSES-TEMA



Kultur og kulturelle udtryksformer

'Kom med! Ud i byen! Se børnenes fortovsmaleri. Og dér i parken, højt til vejrs, er et træhus ... en hule ... Når vi krøller vores hoveder om de skøre idéer og skaber ting sammen, bliver vi også kloge!'

Børn har mange flere sprog end talesproget. De tegner, leger, spiller, klæder sig ud og udtrykker sig på hundrede måder. Det skaber værdi for børn, at vi arbejder med at styrke deres identitet, tilhørsforhold og livshistorier. De bliver en del af et stærkt og nysgerrigt fællesskab, når deres forskellige måder at udtrykke sig på får værdi og betydning for fællesskabet.

Det skaber værdi for børn at møde andre kulturelle værdier og nye udtryksformer – kunstnerisk, kulturelt, menneskeligt. Det er med til at gøre dem bevidste om deres egne kulturelle rødder. Det skaber værdi for børn at stifte bekendtskab med andre måder at

leve på og mange forskellige måder at udtrykke sig på. Det giver dem en forståelse for, at verden er mangfoldig, og at menneskers sprog, vaner, værdier og levevilkår kan være vidt forskellige.

MÅL

Børnene skal både opleve kultur for børn, kultur med børn og kultur af børn.

Børn og forældre mødes med ressourcesyn.

Byen inddrages aktivt i udvikling af børns kulturelle forståelse.

HANDLINGER

De voksne opmuntrer børnene til at udtrykke sig på mange slags sprog og med mange slag udtryk.

Vi giver børnene gode fysiske rammer og materialer, der giver muligheder for at eksperimentere med, at øve sig i og afprøve sig selv i forhold til et bredt spekter af kulturelle udtryksformer.

De voksne inspirerer børnenes egne udtryksformer bl.a. gennem oplevelser med børnelitteratur, film, faglitteratur, kunst, musik, it mm.

De voksne formidler selv aktivt kultur, og de samarbejder om kulturelle aktiviteter med forskellige aktører.





Partnerskaber om børn

Dialog og videndeling mellem de voksne omkring børnene kan berige både børnenes trivsel og kvaliteten af det pædagogiske arbejde. Børn lever deres liv i en helhed, og dagtilbuddet er blot en af de arealer, barnet færdes i. Vi taler om 3 typer af partnerskaber: Centralt i hverdagen er samarbejdet mellem dagtilbud og forældre og det tværfaglige samarbejde mellem dagtilbud og andre fagprofessionelle. Men dagtilbud samarbejder også med andre aktører, der giver børn mulighed for oplevelser og aktiviteter og for at bruge byen som læringsrum. Det kan fx være kunstnere, virksomheder eller foreninger.

Partnerskaber med forældre

Børn oplever samhørighed og tryghed, når medarbejdere og forældre er nærværende i kontakten til hinanden og indgår i ligeværdige dialoger for sammen at skabe trivsel og udvikling for barnet.

Forældrene er de mest betydningsfulde for barnet, og når de føler sig velkomne i dagtilbuddet, øges barnets trivsel, lærings- og udviklingspotentiale. Det oprigtigt nysgerrige møde imellem mennesker giver ny viden for begge parter, en viden som kan gøre barnets hverdag bedre. Når vi sammen har barnets trivsel og udvikling i fokus, kan vi have betydningsfulde samtaler om forældreskab, og hvordan vi sammen kan gøre noget godt for barnet eller børnegruppen. I et tillidsfuldt samarbejde ligger også muligheden for at skabe kontakt og samarbejde med andre ressourcpersoner fx i Social & Familie om tidlig indsats og udvikling af forebyggende initiativer. Vi ser forældrene som en ressource for deres børn og for fællesskabet i dagtilbuddet.

MÅL

Et stærkt og tillidsfuldt samarbejde med alle forældre.

Det daglige forældresamarbejde i dagtilbuddene er kendetegnet af stor grad af information, samarbejde og dialog.

Tydelige og anerkendende medarbejdere som søger kontinuerlig dialog og viden om barnets trivsel og udvikling.

HANDLINGER

Vi afstemmer løbende forventninger og håndterer tidligt eventuelle udfordringer og problematikker omkring barnet.

Forældretilfredshedsundersøgelser gennemføres hvert tredje år.

Forældrebestyrelser arbejder fokuseret med principper for dagtilbuddets virke samt årlig evaluering af arbejdet med læreplanerne.

Kursus for nye medlemmer af forældrebestyrelser tilbydes hvert år.

Partnerskabet med fagprofessionelle

Der skabes værdi for barnets trivsel og udvikling, når de fagprofessionelle partnerskaber er ligeværdige og baseret på dialog. Ved at udvide perspektivet på barnet kan vi styrke den tidlige indsats, inklusionen, og fællesskaberne.

De fagprofessionelle skal skabe helhed i indsatsen og holde fælles fokus på barnets trivsel og udvikling. Samtidig skal det være tydeligt, hvilke tiltag der er i gang. Vi skal kontinuerligt være opmærksomme på gensidighed, dialog og tilbagemelding mellem os. Der skal ses på logistik, ledelse og organisering i udviklingen af det tværprofessionelle samarbejde. Der skal fokuseres på barnet og familien, og vi skal bryde op i fagprofessionelle skel, hvis det kan fremme barnets trivsel og udvikling.

MÅL

Børn og familiers udfordringer opspores tidligt, og problemerne løses i samarbejde med familierne, der hvor børn og familier lever deres liv.

Fagprofessionelles forskellige viden og perspektiver styrker den tidlige indsats og skaber værdi og sammenhæng for børn og familier.

HANDLINGER

Vi vil udvikle Familiebroer, der støtter barnet i overgangen mellem hjem og institutionen.

Vi vil etablere Åbent Børnehus i relevante dagtilbud (se beskrivelse side 17).

Kompetenceudvikling af pædagogiske medarbejdere til familieorienteret indsats.

Vi vil skabe fælles forståelse for tidlig forebyggende indsats gennem tværfaglig kompetenceudvikling.





Partnerskabet med byen og kulturaktører

Partnerskabet med byen og kulturaktører giver børnene viden om byen og oplevelser og erfaringer i andre kontekster, end de er vant til. Det kan skabe læring på nye måder, som styrker fælles relationer, og det kan give frivillighed og socialt ansvar nyt liv.

Vi ønsker, at alle børn bliver en aktiv del af deres by og møder byens kultur-, fritids- og naturtilbud. De skal opleve, at de hører til og er velkomne og værdifulde deltagere i fællesskaber med byens andre borgere. Samarbejde mellem professionelle pædagogiske medarbejdere, andre faggrupper og aktører kan styrke læringsdimensionen i aktiviteterne, idet de pædagogiske medarbejdere er eksperter på barnets udvikling, mens andre aktører byder ind med en tema- eller fagspecifik viden.

MÅL

Dagtilbuddene bruger aktivt fritids-, natur- og kulturtilbud. Alle dagtilbud gennemfører minimum to årlige projektfølgeb, hvor andre aktører inviteres ind i dagtilbuddet.

HANDLINGER

Der udvikles lege- og læringslaboratorier i strategiperioden (se beskrivelse nedenfor).

Der opbygges en Åben Dagtilbudsportal (se beskrivelse nedenfor).

Åbent Børnehus aktiviteter

Åbent Børnehus er en ramme om aktiviteter på tværs af partnerskaber med både forældre, fagprofessionelle og andre aktører.

Åbent Børnehus kan fx være rammen om børn og familier med fokus på sundhedsfaglige og trivselsmæssige temaer. I det Åbne Børnehus mødes familierne fx med pædagogiske medarbejdere,

sundhedsplejesker, sprogpædagoger og andre ressourcepersoner til fælles spisning og aktiviteter, for at skabe netværk på kryds og tværs. I det Åbne Børnehus kan man lære hinanden at kende og tale uformelt sammen om børn og forældreskab. Åbent Børnehus har dermed en væsentligt forebyggende funktion, og har fokus på den tidligere indsats gennem et udvidet samarbejde mellem forældre og fagprofessionelle, og forældre imellem.

Lege- og læringslaboratorier er et andet eksempel. Vi vil skabe indholdsrigt og spændende 'Lege- og læringslaborato-

rier' i byens rum, som børn og voksne kan dele. Vi kan fx skabe dem sammen med forældre, byens sportsklubber, det nye sundhedshus, boligsociale medarbejdere, musik og kulturlivet eller andre foreninger – alt efter laboratoriets fokus og idé.

Åben Dagtilbudsportal er en videreudvikling af den digitale portal som 'Åben Skole' har med tilbud om læringsaktiviteter, som andre aktører tilbyder ude i byen. Vi vil undersøge mulighederne for at opbygge en tilsvarende portal for dagtilbuddene.

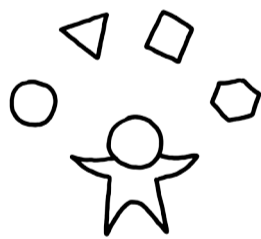
Organisatoriske temaer

På de kommende sider beskriver vi arbejdet med de organisatoriske temaer, der vedrører de fælles rammer for den pædagogiske praksis. Det handler om temaerne: dokumentation og evaluering, kompetenceudvikling, digitalisering samt kapacitet og normering.

Alle de organisatoriske temaer skal udvikles gennem hele strategiperioden. I begyndelsen vil der være særligt fælles fokus på dokumentation og evaluering, som grundlag for udvikling af det kommunale tilsyn med dagtilbuddene.

Konkrete tiltag vil blive grundigere beskrevet i de virksomhedsplaner, som området og dagtilbuddene formulerer hvert andet år, og i den årlige status til Børne- og Skoleudvalget.

ORGANISATORISK TEMA



Kompetenceudvikling

Målrettet kompetenceudvikling skal understøtte, at ledere og medarbejdere får kundskaber og færdigheder samt deler og anvender den nyeste viden og deres bedste erfaringer.

Aktiviteterne kan fx bestå af individuel kompetenceudvikling, kompetenceudvikling i praksisfællesskabet, deltagelse i forsknings- og udviklingsaktiviteter, videndeling og rum for fælles faglig refleksion.

Et højt fagligt niveau, forudsætter, at medarbejderne ved, hvilke grundlæggende kompetencer det forventes, at ansatte i forskellige funktioner i dagtilbuddet har. Fælles kompetenceprofiler

og lokale kompetenceudviklingsplaner skal tage udgangspunkt i viden om medarbejdernes konkrete kompetenceniveau og uddannelsesbehov i forhold til de strategiske temaer.

MÅL

Målrettet kompetenceudvikling der understøtter udvikling af strategiens temaer og sikrer, at ledere og medarbejdere kan håndtere forventninger til arbejdet.

HANDLINGER

Lederudvikling der understøtter den fælles centrale ledelsesopgave med at omsætte strategiens intentioner til handlinger og pædagogisk praksis.

Udarbejdelse af kompetenceprofiler for arbejdet i dagtilbuddene.

En uddannelses- og udviklingsplan skal sikre kompetenceudvikling og faglig supervision på den enkelte arbejdsplads koblet til strategiens konkrete pædagogiske temaer og kompetenceprofilerne.



Fokus:
Hvad er vigtigt for børnene i spisesituationen?

Metoder:

Observationer

fotos + lave fotobog

forældreinterview

Undervejs i processen valgte metoderne:

børnene fra bn tog fotos + lavede fotobog

Rollelege med de 2 fokusbørn i grupper med andre.

Fokusbørn:

Pige 2 sprog 2,4 år

Pige 2 sprog 1,8 år (stille pige)

(Meget vigtigt at huske de stille børn)

Igennem metoderne blev det tydeligt at barnets egen deltagelse var rigtig vigtig.

Observation → moder fordi barnet ikke spiser at hun gerne vil selv. (stille pige 1,8)

Fotos → engageret i selv at tage fotos, tager kniv, kande og rugbrød (som hun selv håndter). Hun nævner selv hvad hun har fotograferet, d

Rollelege → Igangsættende, engageret i at håndtere service, bevidsthed omk. egne ting på bordet. (gryderne fjernes af paa. pga. pladsmangel) prøver at håndtere tingene eksperimentelt.

Forældreinterviews →

Forældrene til begge fortæller at de er rigtig glade for at dække bord.

Børnehavebørnene →

Det fungerer ikke - måske manglende relation.

Hvad fik vi ud af det?

Tæt relation til fokusbørnene

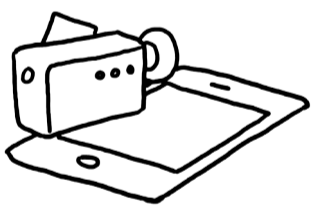
Den stille pige åbnede sig, turde synge, lege, henvende sig på eget initiativ til voksne og børn i langt højere grad.

Øget fokus på børnenes egen deltagelse igennem hele dagen.

Det helt konkrete -

Nu dækker børnene selv bordet til frokost og de ELSKER det!

ORGANISATORISK TEMA



Dokumentation og evaluering

Ifølge Dagtilbudsloven skal kommunalbestyrelsen føre tilsyn med de lovpligtige læreplaner, børnemiljøet og den pædagogiske kvalitet i dagtilbud. Tilsyn og intern evaluering, der bygger på systematisk dokumentation fra praksis, skal danne baggrund for refleksion og analyse af, hvilke dele af det pædagogiske arbejde, der skaber værdi og skal forankres, og hvor udvikling og forandring er mulig eller nødvendig.

I Albertslund udføres tilsynet hvert andet år. Det kædes sammen med en kvalitetsrapport, der indeholder faglige kvalitetsoplysninger baseret på et

helhedsorienteret syn på de resultater, som kommunens arbejde skaber, og de indsatser, der er en forudsætning for dette arbejde.

Som samlet dagtilbudsområde tager vi ansvar for kvaliteten af den pædagogiske indsats, og for at børn klædes godt på det deres videre liv. Det betyder, at vi skal kunne dokumentere vores arbejde, og vi skal bruge vores viden som afsæt for justering og udvikling af vores aktiviteter.

Alle dagtilbud har i perioden 2010-14 udviklet et praksis- og læringsdokument, der i mange dagtilbud har stor værdi som et internt evaluering-, refleksions- og læringsredskab. I den kommende strategiperiode er der behov for, at dagtilbudsområdet også eksternt kommunikerer og tydeliggør det pædagogiske arbejdes betydning. Det skal være tydeligt, hvad vi mener kendetegner dagtilbud af høj kvalitet, og hvordan vi i praksis arbejder med at skabe børnemiljøer som støtter børn i deres udvikling, læring og trivsel. Derfor skal vi skabe dokumentation og evaluering, der beriger, understøtter og udvikler den pædagogiske kerneopgave, der hvor kerneopgaven udføres blandt børnene.

MÅL

En systematisk dokumentations- og evalueringskultur i det enkelte dagtilbud og samlet for hele dagtilbudsområdet med fokus på udvikling af arbejdet med de pædagogiske læreplaner, børnenes trivsel, læringsmiljø og kommunale indsatsområder.

En enkel fælles ramme om de dokumentations- og evalueringsopgaver, der er for arbejdet med læreplanerne og børnemiljøet, som kan danne afsæt for det kommunale tilsyn.

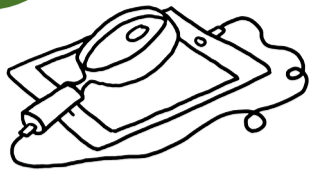
HANDLINGER

Børneperspektivet inddrages i dokumentation og i evalueringsarbejdet.

Det pædagogiske tilsyn giver systematisk og uvildigt et billede af det pædagogiske niveau og den udvikling, der foregår i vores dagtilbud.

Dagtilbuddene arbejder lokalt i den fælles udviklede ramme, og anvender deres dokumentation og evaluering til at udvikle egen praksis.

Viden om børns progression og trivsel i dagtilbud og indskoling bruges systematisk til at udvikle de pædagogiske indsatser begge steder. Der skal udvikles en feedback-/feedforwardkultur mellem dagtilbud og indskoling.



Digitalisering

Den fælleskommunale strategi for 2016-2020: "Lokal og digital – et sammenhængende Danmark 2016 – 2020" bygger videre på tre samlende og overordnede temaer: Ledelsesfokus og styring, Digitale kompetencer og Innovation. For dagtilbudsområdet har visionen været at udnytte digitalisering til at frigøre personale til kerneopgaven, øge børns læring, skabe bedre service og et højere informationsniveau.

Kommunikation og funktionsdygtige forbindelser

I fremtiden vil mere kommunikation foregå digitalt. Derfor skal platformene

for digital kommunikation være let tilgængelige og understøtte kommunikationen med forældre – også gerne bedsteforældre – og de offentlige tilbud. Det stiller krav til hurtige og enkle kommunikationsveje.

Det er en forudsætning for indsatsen, at alle kommunens dagtilbud har en velfungerende fibernetforbindelse.

Digital dannelse og læring

I dagtilbuddene lægger vi vægt på leg, fordybelse, læring og dannelse. Vi ønsker, at børn er aktive og medskabende, når de leger og udforsker de digitale redskabers muligheder på linje med andre redskaber.

Målet er, at vores børn udvikler digital dannelse og bliver introduceret til de digitale teknologiers muligheder.

De professionelle skal sikre alle børns kompetencer til at møde krav og udfordringer i en digitaliseret verden, og de skal inddrage medieteknologier, når de tilrettelægger dannelses- og læringsforløb.

De fagprofessionelle skal i højere grad dele og formidle erfaringer via en digital platform, og de skal sikres kompetenceudvikling i, hvordan digitale medier kan berige børns lege og læreprocesser.

MÅL

Alle dagtilbud har funktionsdygtige internetforbindelser, som kan håndtere de nødvendige data, og de har en velfungerende fibernetforbindelse i 2018.

Dagtilbud har udviklet digitale platforme for kommunikation, der understøtter partnerskaber om børn med forældre og andre samarbejdspartnere.

Dagtilbud, SFO og skole har udformet en fælles strategi for børn og unges digitale dannelse.

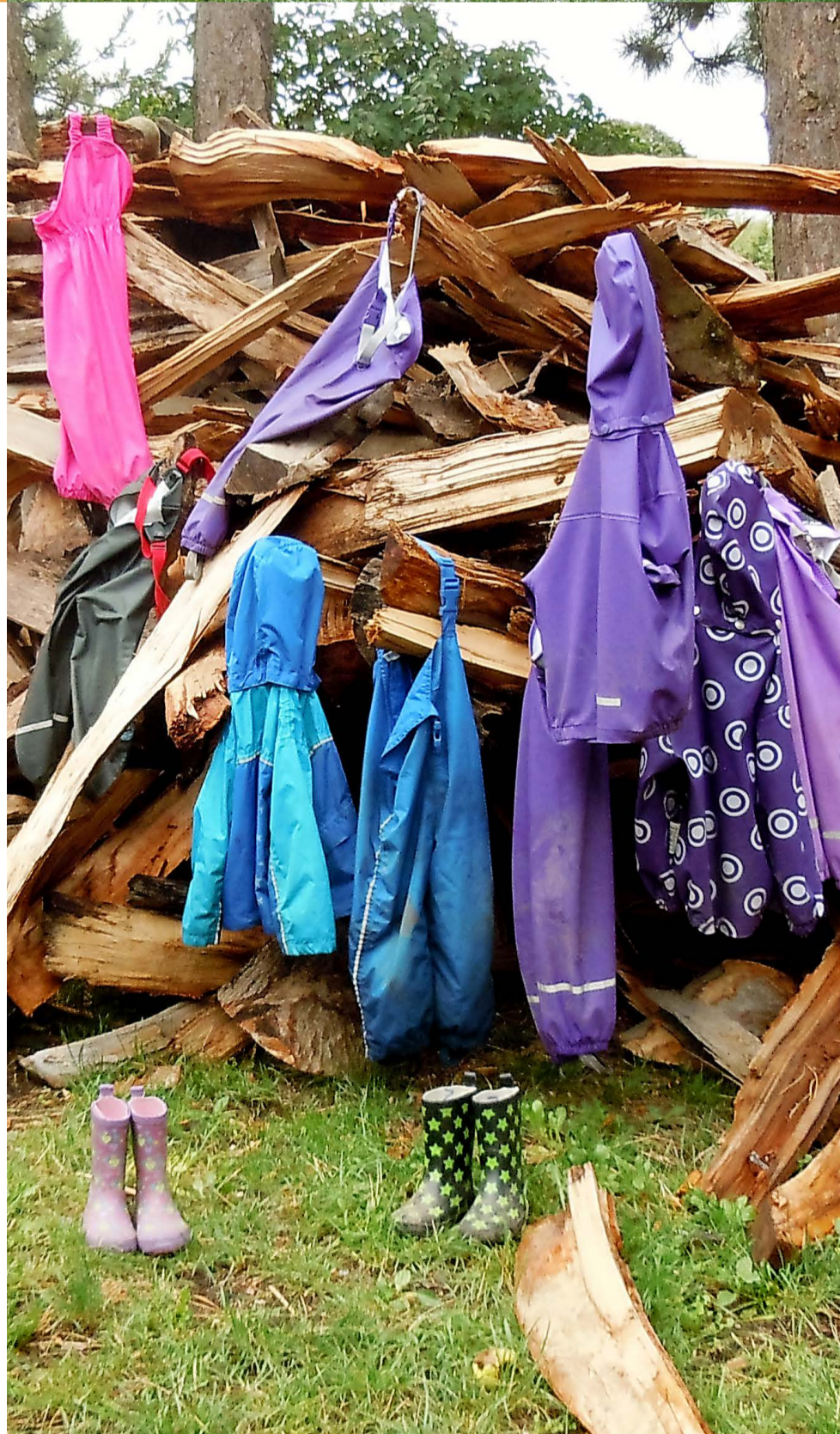
HANDLINGER

Dagtilbudslederne arbejder målrettet med at udvikle digital ledelse.

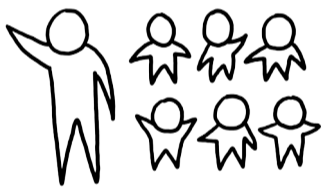
Kompetenceudvikling af medarbejdere i digital dannelse og læring.

Digitale læringsredskaber anvendes som understøttelse af pædagogiske formål, ikke som formål i sig selv.





ORGANISATORISK
TEMA



Kapacitet

De fysiske rammer

De fysiske rammer og indretningen af rummene både indendørs og udendørs har stor betydning for børnenes udvikling og for understøttelsen af det pædagogiske arbejde. Vores daginstitutioner er i meget forskellig bygningsstand, ligesom indretning, fysisk tilgængelighed og udearealer er forskellige. Nogle er gamle og slidte og andre nye og moderne. Vi ønsker at sikre løbende løft af de pædagogiske børnemiljøer.

Normering og personalets uddannelse

Normeringen har både direkte og indirekte betydning for omfanget og kvaliteten af voksen-barn-kontakten og dermed for barnets trivsel, udvikling og læring. Højere normeringer giver trygkere tilknytning til de voksne, en varmere adfærd i forhold til børnene samt bedre kognitiv og sproglig udvikling hos børnene.

Institutionerne får tildelt flere ressourcer til inklusion af børn med særlige

behov eller livsvilkår. Derfor kan der være forskel på normeringen lokalt.

De pædagogiske medarbejdere er uddannet til at støtte børnenes udvikling og til at reflektere over egen adfærd og egne handlinger i forhold til børnene. Forskning viser, at personalets uddannelse har en positiv og langsigtet betydning for børnenes sociale og kognitive udvikling.

I Albertslund har andelen af pædagoger hidtil udgjort 60% af personalet i dagtilbuddene. Kommunalbestyrelsen har besluttet, at andelen af pædagoger skal hæves til 70 % med udgangen af 2016.

MÅL

Udvikling af de fysiske børnemiljøer så de matcher de pædagogiske intentioner, i tæt samarbejde med Miljø og Teknik.

70 % af medarbejderne i daginstitutionerne er uddannede pædagoger fra 2017.

HANDLINGER

Der udarbejdes en kapacitetsudviklingsplan for dagtilbudsområdet, og forbedringer udarbejdes i trit med kapacitetsudviklingsplanen.

Afdelingen for Dagtilbud vil inddrage normering på dagområdet i bred forstand som en del af budgetanalyserne for budget 2017.

SÅDAN ARBEJDER VI MED STRATEGIEN

Strategien er langsigtet, rummelig, fleksibel og åben for nye lovkrav, politiske ideer og lokale interesser. Strategien er ikke en færdig opskrift eller et svar på, hvad der skal gøres. Visionen vokser ud af det udviklingsarbejde og den læring, der sker på dagtilbudsområdet de næste 7 år.

Det fælles udviklingsarbejde er forankret i ledergruppen. Der udarbejdes hvert år en status på strategiarbejdet, som fremlægges for Børne- og Skoleudvalget. Den årlige status lægger op til dialog om det kommende års temaer og indsatsområder både politisk, i ledergruppen, på afdelingsniveau og på institutionsniveau.

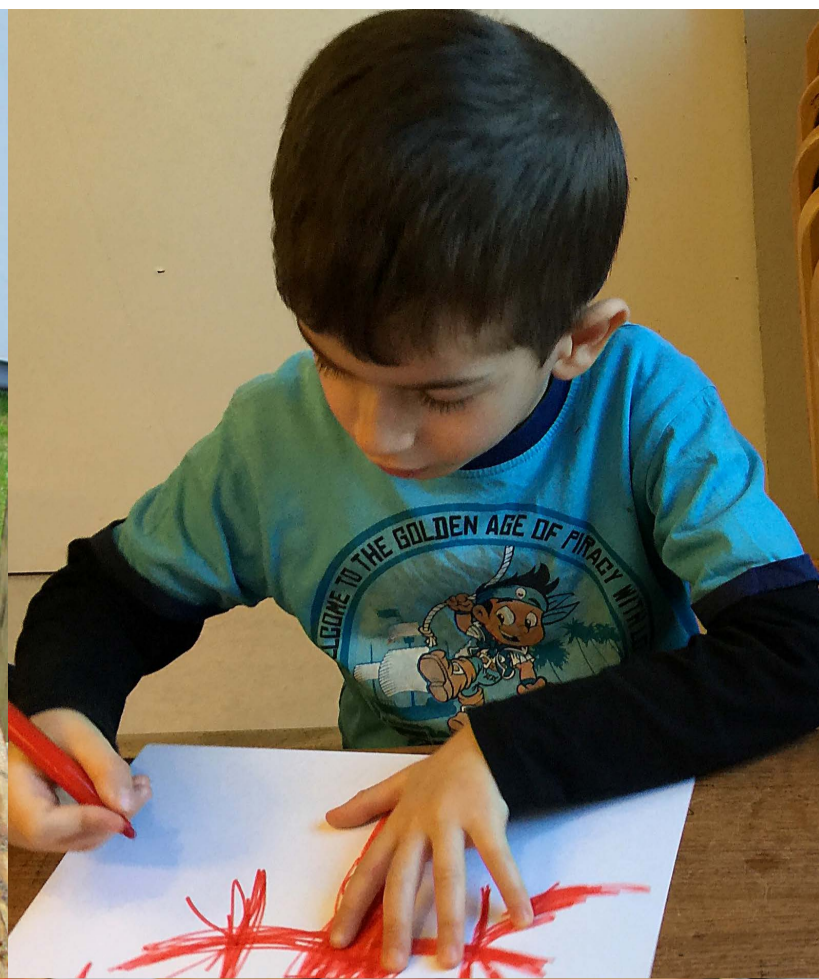
Lederne vil løbende inddrage medarbejdere, børn og forældre i arbejdet med strategien på de måder, der

passer bedst til det lokale dagtilbud. Medarbejderne vil også blive inddraget i det fælles arbejde gennem medarbejderrepræsentanter i udviklingsgrupper, via MED-organisationen og i kompetenceudviklingsforløb.

Strategien hedder Fællesskab og Mangfoldighed. Fællesskab, fordi vi løbende stiller skarpt på væsentlige temaer sammen, og fordi vi er i dialog om den retning og ramme, vi er fælles om. Mangfoldighed, fordi der skal være god mulighed for at arbejde med egne metoder, interesser og indsatser lokalt.

Dagtilbudsstrategien bygger på en fælles dialog om visionen for fremtidens dagtilbudsområde. Den dialog fortsætter, og udviklingsarbejdet er allerede godt i gang.





Barnet og børnefællesskaber er i fokus for denne strategi for dagtilbudsområdet i Albertslund for 2016 til 2022.

Strategien skal blandt andet være en forudsætning for at danne et fælles syn på pædagogik og didaktik, som skal føres ud i livet på vidt forskellige måder, der passer til børn, voksne og rammer i den enkelte institution.

Netop forskellighed anser vi i Albertslund som en styrke, og børnene skal opleve, at man kan leve og tale på vidt forskellige måder. De voksne skal anerkende børnene og møde dem med oprigtig interesse for deres synspunkter og oplevelse af verden. Børnene skal erfare, at de kan være med til at påvirke livet i kommunen.

I Albertslund er samarbejde et nøgleord. Denne strategi er et trin på vejen til at blive endnu bedre til at skabe partnerskaber om børn, hvor pædagoger, andre fagpersoner

og forældre hver især bidrager til børns trivsel og læring.

Strategien sætter også fokus på systematisk dokumentation fra praksis. Det skal både danne baggrund for at udvikle det pædagogiske arbejde og være et redskab, når vi skal argumentere for vores pædagogiske valg. Vi skal nemlig både træffe gode, fagligt funderede valg og kunne forklare, hvorfor vi gør, som vi gør.

I denne strategi kan du læse tankerne bag.

