



miljø AVISEN

NR. 1 | MARTS 2016



Har du snakket med
din skraldespand i dag? **SIDE 10**

Forbedret afkøling giver
voldsom besparelse **SIDE 4**

MILJØ TILSYN 2015

Albertslund Kommune fører tilsyn med miljø- og affaldsforhold på alle typer af virksomheder for at kontrollere og sikre, at miljøreglerne overholdes. Det vil vi også gøre i 2016.

Anne Adamsen civilingeniør, ph.d.
& Lars Bertholdt kemiingeniør

I Albertslund Kommune har vi ca. 600 virksomheder, der har miljømæssige forhold, som betyder, at vi udfører miljøtilsyn.

Ved miljøtilsynet kontrollerer vi, at miljøforholdene på din virksomhed er i orden, kombineret med dialog om jeres forebyggende miljøarbejde og initiativer på miljø-, klima- og energiområdet og formidling af kontakt til Jobcentret.

Hvor ofte vi kommer på netop din virksomhed afhænger af jeres miljørisikovurdering. Der er 5 parametre, som indgår i vurderingen: Har I miljøledelse, overholder I miljølovgivningen, håndterer og opbevarer I kemikalier og farligt affald, udsender I stoffer til luften, jorden og vandmiljøet, er I placeret tæt på boligområder. Tilsynene varierer fra hvert år til hvert femte år.

Målet er nået

Vi har i 2015 udført 246 miljøtilsyn på 176 virksomheder og 1 husdyrbrug. Derudover har vi udført 15 tilsyn vedrørende private borgere. Målet var at besøge op imod 180 virksomheder og foretage omkring 250 tilsyn, og det mål har vi nået.

Tilsyn

Vi har udført 123 basistilsyn, hvor alle virksomhedens miljøforhold er gennemgået og kontrolleret. Vi har besøgt alle typer af virksomheder, miljøtunge store virksomheder som mindre virksomheder.

Derudover har vi udført 123 tilsyn som opfølgning på miljøforhold på virksomhederne eller som kampagnetilsyn, ved klager og akut uheld samt ved tilsyn med Grøn Butik.

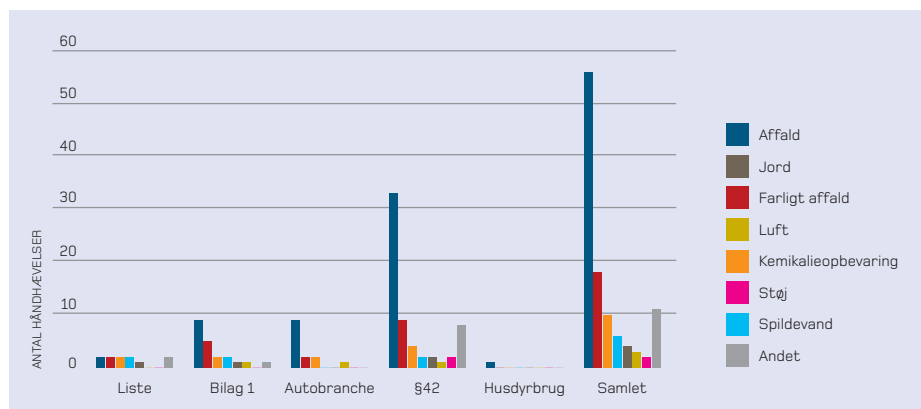
Håndhævelser

Vi oplever mange forskellige overtrædelser af miljøforhold, hvor en del stadig er alvorlige fx udledning af olie til vandløb og ikke korrekt opbevaring af kemikalier og farligt affald med

risiko for jord- og grundvandsforurening som følge.

Vi har givet 110 håndhævelser fordelt på 40 henstillinger, 66 indskærpelser og ét forvarsel af påbud, to påbud og en politianmeldelse. 37 % af de besøgte virksomheder har fået håndhævelser, og 38 % af disse har fået mere end en håndhævelse. Det høje antal håndhævelser viser, hvor vigtigt det er for miljøet, at vi fører tilsyn på alle typer virksomheder i kommunen. Bl.a. tegner de øvrige virksomheder sig for ca. 50 % af håndhævelserne.

Figur 1 viser fordelingen af håndhævelser på virksomhedstyperne i 2015. Jeres største miljømæssige udfordringer er manglende sortering



SIDE 2 Miljøtilsyn 2015

SIDE 4 Forbedret afkøling giver voldsom besparelse

SIDE 5 Kampagne skal sikre rent drikkevand

SIDE 6 Genanvendelse af tagpap

SIDE 7 Kort nyt

SIDE 9 Bedre arbejdsmiljø og mindre CO₂-udledning på Materialegården

SIDE 9 Virksomhedspris 2016

SIDE 10 Har du snakket med din skraldespand i dag?

SIDE 11 Affaldsdata

SIDE 12 Grøn Initiativpris 2016 – Erhverv

af affald, overholdelse af reglerne for farligt affald, uhensigtsmæssig opbevaring og håndtering af kemikalier samt afledning af spildevand.

Miljø & Teknik vil have ekstra fokus på disse områder, hver gang vi kommer på tilsyn hos jer i 2016. I forhold til sidste år viser tallene, at Bilag-1 virksomhederne og Autoværkstederne er blevet bedre til at overholde reglerne for både almindeligt affald og farligt affald.

Tilsynskampanjer

Vi skal hvert år udføre to tilsynskampanjer.

I 2015 udførte vi en kampagne med fokus på optimal sortering af affald fra kantiner, herunder madaffald, så mere af deres affald kan genanvendes. Mange kantiner har gode ressourcer liggende gemt i deres affald. Ressourcer der kan gavne både forretningen og miljøet, hvis de bliver genanvendt frem for at gå til spildevand.

Kampagnen foregik i samarbejde med Amager Ressource Center og en række kommuner i hovedstadsområdet. Vi besøgte 14 kantiner og 1 restaurant.

Den anden kampagne omhandlede fejltilslut-

FOKUS PÅ MILJØFORHOLD I DAGLIGDAGEN

Husk hinanden på:

- at affald skal sorteres, så mest muligt bliver genanvendt
- at jeres kantine bl.a. skal sortere madaffald til genanvendelse
- at farligt affald og kemikalier skal opbevares miljømæssigt korrekt på spildbakke og under overdækning
- at spildbakker altid skal være tomme – tøm dem straks for kemikalier, hvis der opstår et spild
- at vaskevand fra gulvvask aldrig må hældes i en udendørs regnvandsrist, men skal hældes i et indendørs afløb, så vandet kommer til renseanlæg og ikke ud i vandløb og søer
- at biler ikke må vaskes på virksomheden, medmindre I har en godkendt vaskeplads med sandfang og olieudskillere

ninger af kloak til vores regn- og spildevands-systemer. HOFOR har konstateret, at deres store olieudskillere på regnvandsledningen ved Fabriksparken gentagne gange bliver fyldt med olie og slam.

Kampagnen blev udført som et pilotprojekt, hvor forskellige sporstoffer i kloakken blev testet. Vi udvalgte 3 virksomheder i området, som blev besøgt, og deres aktiviteter og kloakforhold blev gennemgået.



Plan for tilsynsarbejdet i 2016

Albertslunds Kommune vil fastholde en høj miljøprofil, og vi vil fortsætte med at foretage opsøgende miljøtilsyn og forebyggende miljøarbejde. Fra 2016 er der skåret et årsværk væk på miljøområdet. Det betyder, at vi reducerer lidt i antallet af udførte miljøtilsyn.

TILSYNSMÅL FOR 2016

- Besøge op imod 145 virksomheder og foretage omkring 210 tilsyn
- Udføre op imod 95 basistilsyn med alle typer af virksomheder
- Udføre to tilsynskampanjer

Kommer vi på tilsyn hos dig i år?

Vi skal offentliggøre en liste med de betalingspligtige virksomheder, som vi forventer at føre

et basistilsyn på i 2016. Du kan se listen på albertslund.dk/tilsyn.

Offentliggørelse af tilsyn

Når vi har været på tilsyn på betalingspligtige virksomheder, sender vi foruden tilsynsbrevet et skema med oplysninger om jeres virksomhed og miljøtilsynet. I har mulighed for at kommentere på skemaet. Hvis I ikke har bemærkninger, offentliggør vi skemaet på kommunens hjemmeside, og efter 1. maj 2016 sker det på Miljøstyrelsens hjemmeside.

Tilsynskampanjer 2016

Den ene kampagne er en fortsættelse af pilotprojektet om fejltilslutninger i kloaksystemet i Fabriksparken. Kampagnen vil blive foldet ud

over et større område og 10-15 virksomheder i området vil få gennemgået deres kloakker og aktiviteter for at finde fejltilslutninger og aktiviteter, som kan give anledning til olie og slam i vandløbet. Tilsynskampagnen gennemføres i samarbejde med Materialegården og HOFOR.

Den anden kampagne er målrettet autoværksteder. Kampagnen bliver udviklet og udført i samarbejde med kommunerne på Vestegnen. Kampagnen kan rumme forskellige fokusområder f.eks. håndtering og oplag af farligt affald og kemikalier, udsugning samt forståelse af miljøreglerne. Vi har fokus på de mindre autoværksteder, og forventer at besøge 10-15 autoværksteder.

Forbedret afkøling giver voldsom besparelse

50.000 kr. sparet om året efter blot en times besøg i boilerrummet.

Af Christian Oxenvad, energirådgiver, Albertslund Forsyning

Albertslund Forsyning holder øje med de mange fjernaflæste varmemålere hos virksomhederne. Målerne fortæller, hvor meget varme der leveres, og rapporterer hvor meget varme, der sendes retur - med hvilken flowmængde. Netop returvandet har fokus, da fjernvarmesystemet foretrækker at få godt afkølet vand tilbage.

Hvis returvandet er for varmt, sker der følgende:

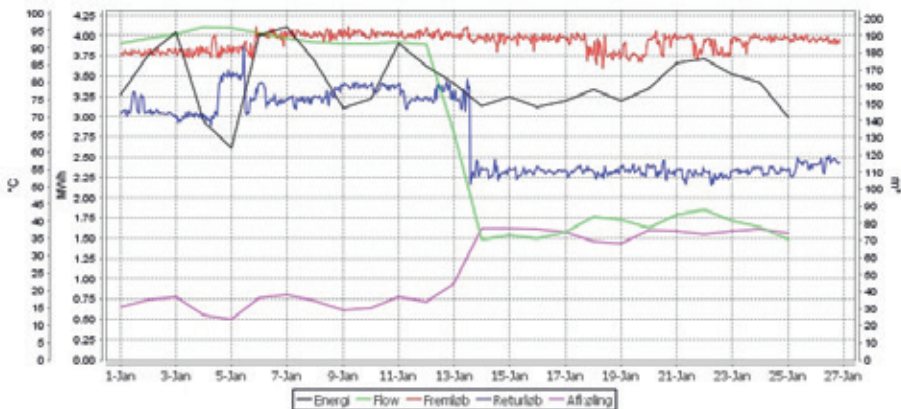
1. Virkningsgraden på vores store varmeværker falder (Avedøreværket, Vestforbrænding, m.fl.)
2. Det tabes varme i jorden (alt tab er uønsket)
3. Elforbruget til at pumpe vandet rundt stiger (Albertslund har hele 383 km ledninger)

Start med de enkle manøvrer

Det handler ikke altid om tunge investeringer og løftede øjenbryn hos firmaets økonomiansvarlige. Ofte er en indregulering af teknikken nok. Styringen kan være stillet forkert, eller en motorventil have sat sig fast. Det oplever Forsyningens folk ofte.

I vinteren 2015/16 har Kurt og Wisam fra Albertslund Forsyning opsøgt de virksomheder med de ringeste afkølinger. Ved at få justeret parametrene for korrekt styring af flow, frem- og returløb samt afkøling har det været muligt at få rettet op på mange af kurverne.

VVS'er Kurt og civilingeniør Wisam besøger de virksomheder i Albertslund, der har de største udfordringer. Makkerparret udfører ikke VVS-arbejde, men fejlfinder og tjekker, at alt står, som



det skal. Hvis der skal skiftes en ventil eller en veksler, bliver dette anbefalet virksomheden.

Skemaet herover ligner en EKG fra en hjerteafdeling på hospitalet, men det er det ikke! Behandlingsmæssigt er der dog klare ligheder til en indlagt hjertepatient. Kurt og Wisam har besøgt denne Albertslundvirksomhed på Fabriksparken ved middagstid mandag d. 13. januar - og resultatet er slående: Den grønne kurve (flowet) falder drastisk, hvilket sparer elforbrug på hele systemet. Virksomheden pumpede før alt for meget vand igennem, svarende til, at en alm. fyldt tanklastbil hver halve time døgnet rundt, året rundt. Varmetabet i

rørene fra alt det vand svarer til 7-8 parcelhuses samlede varmeforbrug på et år. Den lilla kurve (afkølingen) stiger samtidig voldsomt fra ca. 18 grader til i stedet 38 grader, hvilket tuner virkningsgraden på varmeværkerne.

Hjælp til mere end afkøling

Albertslund Forsyning rådgiver også om energibesparelser i klimaskærmen, og vi yder høje energitilskud. "Energiteamet" er i alt fire personer, parat med borger- og virksomhedservice. Vi holder til på Varmeværket med meget kort afstand ud til byen. Kontakt Albertslund Forsyning for at høre mere eller bestille besøg: tlf. 4364 8692.



Kurt og Wisam fra Albertslund Forsyning med øjnene på - og fingrene i et tilslutningsanlæg.

Kampagne skal sikre rent drikkevand

HOFOR sætter i de kommende år fokus på, at alle ejendomme i HOFORs forsyningsområde får etableret den rette sikring mod tilbagestrømning af forurenede vand ud i den fælles vandforsyning.

Af Martin Kehlet Gross, Projektleder Byggesupport, HOFOR

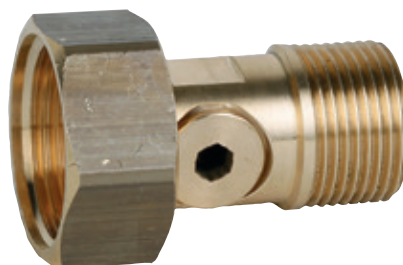
HOFOR forsyner dagligt 1 million mennesker i otte kommuner med rent drikkevand. Drikkevandet kvalitetstestes dagligt, både på vores vandværker og i byens ledningsnet. Når vandet ender hos forbrugerne, bliver det brugt til mange forskellige ting: Madlavning, badning, toiletskyl, industriel produktion og mange andre ting. Nogle gange opstår der en risiko for, at vandet forurenede. Derfor er det vigtigt, at der ikke kan strømme vand tilbage fra en ejendom ud til den fælles vandforsyning. En tilbagestrømningssikring er en anordning, som sikrer, at dette ikke kan ske. Tilbagestrømningssikringen skal udføres efter reglerne i DS/EN 1717 og Rørcenteranvisning 015.

I den kommende tid vil mange ejendomme modtage et brev fra HOFOR med besked om, at ejendommen skal etablere tilbagestrømningssikring efter reglerne i DS/EN 1717 og Rørcenteranvisning 015. Ejendommens vvs-installatør kan hjælpe med at finde den rigtige løsning. Målet er, at alle ejendomme i HOFORs forsyningsområde får den rette tilbagestrømningssikring.

I dag er de fleste ejendomme blot sikret med en almindelig kontraventil, som nemt kalker til. Herved ødelægges funktionen. Mange ejendomme skal i stedet sikres med kontrollerbar kontraventil, hvor det er muligt at lave en mekanisk kontrol af funktionen. Hvis der er fare for forurening med sundhedsfarlige stoffer, skal der sikres med en kontrollerbar rørafbryder.



Sikring til mediumkategori4 BA: Kontrollerbar rørafbryder, også kaldet BA-ventil.



Sikring til mediumkategori2 EA: Kontrollerbar kontraventil, også kaldet EA ventil.

HVORDAN SKER EN TILBAGESTRØMNING?

En tilbagestrømning af vand fra en ejendom kan fx ske ved, at trykket i den fælles vandforsyning falder på grund af et rørbrud. Det betyder, at vandet fra ejendommens installationer strømmer retur til den fælles vandforsyning. Andre eksempler kan være rørsystemer med teknisk vand, som bliver fejlkoblet til vandinstallationen. Systemet kan da pumpe forurenede vand ud i den fælles vandforsyning.

DS/EN 1717 OG RØRCENTERANVISNING 015 KORT FORTALT

DS/EN 1717 og Rørcenteranvisning 015 opererer med fem forskellige mediumkategorier, som kan komme i kontakt med vandinstallationen:

Mediumkategori 1:

Almindeligt rent drikkevand.

Mediumkategori 2:

Medium som ikke medfører sundhedsfarer. Det kan være vand, som har gennemgået en ændring med hensyn til smag, lugt, temperatur eller farve – fx en varmtvandsbeholder

Mediumkategori 3:

Medium som udgør nogen menneskelig sundhedsfare som følge af skadelige stoffer.

Mediumkategori 4:

Medium som udgør menneskelig sundhedsrisiko som følge af giftige stoffer eller radioaktive, kræftfremkaldende eller mutagene stoffer.

Mediumkategori 5:

Medium som medfører sundhedsrisiko som følge af mikrobiologiske elementer eller virus.

Til hver mediumkategori findes der en tilbagestrømningssikring, som dækker risikoen. En ejendom skal sikres efter den højeste risiko, som findes på ejendommen.

REGLER:

- Tilbagestrømningssikring skal udføres efter reglerne i DS/EN 1717 og Rørcenteranvisning 015
- HOFOR kan pålægge en ejendom at etablere tilbagestrømningssikring. Dette er beskrevet i HOFORs leveringsbestemmelser
- Leveringsbestemmelserne er godkendt af kommunalbestyrelsen

Genanvendelse af tagpap

Gammelt tagpap og rester af nyt tagpap kan genanvendes. I mange år er tagpapaffald blevet deponeret på landets lossepladser. En mindre del er også blevet brændt på de fælleskommunale forbrændingsanlæg. Tagpap indeholder værdifulde ressourcer i form af asfalt, der kan genbruges. Det er nu muligt over hele landet at få indsamlet og genanvendt tagpapaffald.

Af Ole Lützen, Miljøvissamarbejdet

Moderne tagpap består ofte af en kerne af polyesterfibre. På hver side af kernen er der lagt et lag af asfalt eller bitumen - ofte med tilsætning af syntetisk gummi.

Der findes flere firmaer, der afhenter og oparbejder brugt tagpap eller afskæringsrester til nyt tagpap eller til brug for fremstilling af vejasfalt. Hos nogle firmaer kan man også selv aflevere affaldet.

Ved genanvendelsesprocessen renses tagpappet for urenheder og neddeles i små stykker. Herefter opvarmes det, så asfalten smelter og kan tages fra. Nogle genanvendelsesvirksomheder anvender kun nyt tagpap i form af rester eller afskæringer til fremstilling af nyt tagpap, mens andre anvender både gammelt, nedtaget tagpap, samt rester af nyt til fremstilling af asfalt fortrinsvis til brug for vejbelægninger.

Nogle mærker af nyt tagpap er fremstillet med et tilskud af genbrugsasfalt på op til 30 procent.

Et af de firmaer, der modtager tagpap til genanvendelse i vejbelægninger, kan modtage tagpapaffald med søm, inddækningsrester og grus og sten, og kan også modtage hele ruller. Der må dog ikke være isoleringsmaterialer, træ eller filtunderlag eller større jerngenstande i affaldet.

Ældre typer af tagpap kan indeholde stenkulstjære, der indeholder sundhedsskadelige og miljøskadelige stoffer i form af PAH'er (polycykliske aromatiske kulbrinter) og asbest.



Tagpapaffald. Ældre typer af tagpap kan indeholde stenkulstjære og asbest. Det tilrådes at tage kontakt med modtageren og få information om, hvilke typer, der kan modtages.

Fortsættes side 7 ►

Kort nyt

Nyt videntcenter hos Dansk Byggeri

Videntcenteret skal samle og formidle viden til bygge- og anlægsbranchen.

Miljøfarlige stoffer og materialer som PCB, asbest og bly udgør en alvorlig sundhedsrisiko for mennesker og miljø. Mange af stofferne findes i vores bygninger og kan belaste kvaliteten af indeklimaet og miljøet, når det håndteres fejlagtigt ved renovering, nedrivning og bortskaffelse. Det bliver der nu taget hånd om med et kommende videntcenter for genanvendelse af bygge- og anlægsaffald, som Dansk Byggeri står bag.

Ved renovering af bygningskonstruktioner bliver fx støv og dampe fra de miljøfarlige stoffer

og materialer frigivet, og hvis arbejdet ikke udføres korrekt, eksponeres både håndværkere, beboere og miljøet for forurening. Lang tids påvirkning af blandt andet disse stoffer kan lede til problemer som bl.a. hudproblemer, leverskader, nedsat immunforsvar, lungeskader og kræft.

Videntcenteret er et gratis tilbud til bygherrer, rådgivere, entreprenører og kommuner, der kan få vejledning og mere viden om, hvordan de skal håndtere og genanvende bygge- og anlægsaffald så der ikke sker spredning af fx PCB og asbest ved nedrivning og renovering af bygninger.

Centeret støttes af Miljø- og Fødevarerministeriet, Realdania og Grundejernes Investeringsfond.

En tredjedel af den samlede affaldsmængde i Danmark kommer fra bygge- og anlægsbranchen. Der er derfor et stort potentiale for at genanvende byggematerialer, men det kræver, at alle parter ved, hvordan miljøfarligt byggeaffald skal håndteres.

Læs mere på www.danskbyggeri.dk /nyheder 14. januar 2016 og www.mst.dk /nyheder 14. januar 2016.

Kilde: Dansk Byggeri

Virksomheder skal sortere affaldet

Kend dit affald - kampagne

Alle virksomheder skal sortere det affald, der opstår hos dem, efter typen af materiale - fx pap, papir, glas, plast, metal og træ - og efter anvendelsesform, dvs. genanvendeligt, forbrændings- eller deponeringsegnet.

Når affaldet er sorteret, skal det meste genanvendes. Kommunerne fører tilsyn med, at virksomhederne sorterer og sender det meste af affaldet til genanvendelse.

Virksomhederne skal selv håndtere det gen-

anvendelige affald, mens det er kommunen, der beslutter, hvordan det forbrændings- eller deponeringsegne affald skal håndteres. For så vidt angår det genanvendelige affald, kan virksomhederne vælge enten selv at sørge for genanvendelsen eller at overdrage ansvaret til nogle, som lovligt kan håndtere det.

Virksomheder kan gøre en stor forskel for miljøet, og der kan være gevinster og besparelser forbundet med at genanvende, som virksomhederne ikke er opmærksomme på.

Inden for flere typer affald – for eksempel metal, pap og papir, kan mange virksomheder ofte spare penge ved at sortere til genanvendelse i stedet for sende det på forbrænding.

Ovenstående er budskaber fra Miljøstyrelsens kampagne Kend dit affald. På <http://virk.kendditaffald.dk/> giver Miljøstyrelsen gode råd om, hvordan virksomheder kan gennemføre en effektiv affaldssortering.

Kilde: Miljøstyrelsen, www.mst.dk

► Fortsat fra side 6

De virksomheder, der modtager og behandler ældre typer af tagpap, skal derfor have godkendelse til at håndtere materialer med sådanne stoffer. Nyere tagpaptyper indeholder ikke disse stoffer. Entreprenører og andre, der frembringer affald af gammelt tagpap, kan derfor med fordel tage kontakt med de virksomheder, der modtager og håndterer affald af tagpap for at være sikre på, at de kan modtage det pågældende affald.

Der sker oparbejdning af dansk tagpapaffald både her i landet og i udlandet. Der er flere firmaer, der indsamler affaldet, fx indsamler Tarpaper Recycling alle mærker af tagpapaffald i hele landet. Firmaet kan afhente affaldet, eller det kan afleveres på modtagepladser. Affaldet oparbejdes i Danmark. Et andet firma, Eurotag Danmark A/S, udleverer big bags til restaffaldet til cirka 30 forhandlere og tagfirmaer rundt omkring i Danmark. Eurotag Danmark A/S

forhandler tagpap af mærket Derbigum. Det er kun rester af dette mærke, firmaet indsamler og får behandlet. Affaldet oparbejdes i Belgien. Nogle virksomheder står blot for indsamlingen af affaldet, og sender det videre til oparbejdning andetsteds. Det gælder fx GP Metal A/S Naverland 36, 2600 Glostrup, der for nylig har fået et tillæg til miljøgodkendelsen, så virksomheden kan modtage affald af tagpap.

Online indberetning af kemiske stoffer og blandinger

Nu bliver det lettere for virksomheder at indberette kemiske stoffer og blandinger.

Virksomheder, som fremstiller, anvender, importerer eller sælger giftige stoffer og blandinger til erhvervsmæssig brug, skal indsende en såkaldt giftmeddelelse herom til Miljøstyrelsen eller Arbejdstilsynet. Miljøstyrelsen er ansvarlig myndighed for import og salg af giftige stoffer og blandinger, mens Arbejdstilsynet er ansvarlig myndighed for fremstilling og anvendelse af giftige stoffer og blandinger. Online-ordningen er trådt i kraft i februar. Det er dog stadig muligt at downloade et skema, og indsende dette med almindelig post.

Sådan fungerer giftmeddelelsen:

Giftmeddelelsen anvendes til løbende at sende meddelelser om nye stoffer og blandinger samt

afmelde tidligere digitalt indsendte giftmeddelelser.

- Umiddelbart efter at virksomheden har indtastet og sendt oplysningerne, får virksomheden en kvittering for, at Miljøstyrelsen eller Arbejdstilsynet har modtaget og registreret giftmeddelelsen. Myndighederne udsteder altså ikke en godkendelse, men kvitterer alene for modtagelsen af indberetningen.

- Virksomheden modtager automatisk besked på mail én måned før udløb af den 3 årige gyldighedsperiode for en giftmeddelelse.
- Virksomheden kan til enhver tid gå ind i systemet og se hvilke stoffer og blandinger, der er registreret giftmeddelelser for, samt hvornår giftmeddelelserne udløber.
- Virksomheden kan selv udskrive oversigt over alle de stoffer eller blandinger, virksomheden har indsendt giftmeddelelse om.

Stoffer og blandinger, der er klassificeret i en eller flere af følgende fareklasser, skal indberettes:

- Akut toksisk i kategori 1, 2 eller 3 (H300, H301, H310, H311, H330 og/eller H331)
- Specifik målorgan toksisk, enkelt eksponering (STOT SE 1) i kategori 1 (H370)
- Kræftfremkaldende i kategori 1A eller 1B (H350)
- Mutagent i kategori 1A eller 1B (H340)
- Reproduktionstoksisk i kategori 1A eller 1B (H360)

Kilde: <http://mst.dk/selvbetjening/indberet/indberet-giftige-kemiske-stoffer-og-blandinger/>

Anvendelse af vedvarende energi i transporten

Energistyrelsen har udarbejdet en analyse, der opstiller forskellige eksempler på hvordan EU's mål om 10 pct. vedvarende energi i transportsektoren kan nås i Danmark.

Vedvarende el anvendt til tog bidrager nu ganske betydeligt til opfyldelsen af målet. Der er

dog ikke ændret på, at elbiler kun i begrænset omfang vil bidrage, til trods for, at deres bidrag er blevet fordoblet med anvendelse af nye regneregler. Det fremgår endvidere af analysen, at anvendelse af biogas i rutebusser eller andre tunge køretøjer vil kunne give et bidrag til målopfyldelsen.

Anvendelse af biobrændstoffer vil fortsat være meget væsentlig, når målet skal opfyldes.

Læs mere på: <http://www.ens.dk/info/nyheder/nyhedsarkiv/lettere-opfyldelse-ve-maalet-transport-2020>

Pas på bly i malingen

Før i tiden var det populært at bruge maling som indeholdt bly. Men støv fra blyholdig maling er sundhedsskadeligt, og derfor skal du være særlig opmærksom, inden du går i gang med at slibe væggene ned, hvis det er mange år siden, der sidst er blevet malet.

Brugen af bly i maling blev først forbudt i 2001, og det findes derfor stadigvæk i mange boliger og virksomheder. Den blyholdige maling har

været populær på grund af dens modstandsdygtighed over for slid, og den er blevet brugt til at male både vinduer, vægge og lofter.

Blyholdig maling er ikke farligt i sig selv, så længe det bliver siddende der, hvor det er malet på.

Men skal man fx slibe sine vægge ned i forbindelse med en renovering, så risikerer man, at de støvpartikler, som sidder i malingen, spreder sig.

Dansk Byggeri har sammen med 3F skrevet en vejledning, hvor reglerne og arbejdsmetoder er beskrevet på en let tilgængelig måde. Her kan du se, hvad der skal gøres, hvis du finder bly i din virksomhed. Vejledningen kan findes på: <http://www.bar-ba.dk/kemi-og-stoev/de-farlige-stoffer/haandtering-af-bly-i-bygninger>

Kilde: www.danskyggeri.dk Nyheder 6. januar 2016

Bedre arbejdsmiljø og mindre CO₂-udledning på Materialegården

To fluer med ét smæk – udskiftning af almindeligt lys til LED lys har både forbedret arbejdsmiljøet og reduceret elregningen.

Af Allan Sibbern,
Vej & Parkformand

Albertslund Kommunes Materialegård har gennem de sidste år fokuseret meget på at begrænse deres elforbrug og dermed udledning af CO₂. De har et miljømål i deres virksomhedsplan om løbende at udskifte deres gamle belysning til LED lys.

Glade medarbejdere

“Vi har indtil videre udskiftet belysningen på vores værksted til LED belysning, hvilket ud over den besparelse, der er på energiforbruget, også har givet vores mekanikere et mere behageligt lys at arbejde i. Alle er glade for den nye belysning i vores mødelokale, hvor vi nu bl.a. kan dæmpe belysningen, hvilket er en fordel, når vi bruger vores smartboard. Administration har fået LED punktbelysning ved alle skriveborde, der kan skifte mellem 3 forskellige styrker og toner af lys, afhængigt af det arbejde, der skal laves. Der er stærkt lys med blåligt skær, når der skal tegnes tekniske tegninger. Der er et medium stærkt lys med et blødt rødtligt skær, når der skal læses og endeligt et lidt svagere lys, når der skal arbejdes ved computerskærmen. Ligeledes er vores belysning i omklædnings- og baderum også blevet udskiftet til LED, frem for de gamle “flimrende” lysstofrør. Det har betydet, at der nu er et meget mere behageligt lys i lokalerne”, siger leder af Materialegården Keld Frandsen.



Vi er ikke færdige endnu

“Vi har stadig en masse ønsker omkring udskiftning af belysningen, og denne proces er på ingen måde tilendebragt. I de kommende år regner vi med, at vi kan udskifte den gamle belysning i både kantine og på kontorene. Når vores økonomi tillader det, tager vi det store “hug” og udskifter belysningen i vores store hal, hvor vi har alle vores køretøjer stående. Det er vores erfaring, at selvom det koster penge at skifte til LED lys, så er det det hele værd – både for arbejdsmiljøet, for elregningen og for miljøet,” tilføjer Keld Frandsen.

VIRKSOMHEDSPRIS 2016

*Indstil en af byens virksomheder til
Albertslund Kommunes virksomhedspris*



Prisen går til en virksomhed der:

- Integrerer personer, der ellers har vanskeligt ved at få fodfæste på arbejdsmarkedet
- Fastholder personer, der ellers kunne have mistet arbejdet
- Har skrevne eller uskrevne politikker, der øger rummelighed og social ansvarlighed.

Prisen er på 10.000 kr. og gives til fælles aktiviteter for de ansatte i virksomheden.

Overrækkelse

Borgmester Steen Christiansen overrækker prisen ved en reception på Rådhuset tirsdag den 17. maj kl. 15.

Alle kan indstille

Indstilleren beskriver de initiativer, der har resulteret i et mere rummeligt arbejdsklima på virksomheden. Virksomheden skal ligge i Albertslund Kommune.

Indstilleren kan være virksomheden selv eller en borger i Albertslund Kommune. Indstillingen skal sendes senest den 22. marts 2016 til Lisa.Overgaard@albertslund.dk.

Se mere på www.albertslund.dk/virksomhedspris.



Har du snakket med din skraldespand i dag?

Måske har du allerede hørt om det. Verden rundt er skraldespande og containere ved at blive intelligente. Der går nok et par år endnu, før man kan føre en gensidig samtale med dem, men de snakker faktisk allerede, på en måde.

Af Rasmus Bertelsen, Smart City koordinator & Merete Winther, miljømedarbejder

I Albertslund er vi lige nu ved at installere sensorer, der kan fortælle, om containeren er så fyldt, at den skal tømmes. I første omgang i en række forskellige skraldespande og containere i Hersted Industripark hos lokale virksomheder, men lige om lidt også i boligområder.

Og det er der en god grund til. Erfaringer fra andre byer viser nemlig, at vi tømmer alt for ofte. Enkelte steder har man sågar fundet ud af, at man kan nøjes med kun at køre ca. halvdelen af turene ved at anvende data fra sensorerne til at planlægge sine ruter på nye måder. Det kan både mærkes på pengepungen og på miljøet.

Så hvorfor ikke bare komme ud over stepperne og installere det over alt? Jo, for det første er der ikke nogen "one size fits all" løsning. Der er efterhånden mange produktudbydere, men ethvert land og enhver by har sine forskelle. For det andet kan de fleste af os nok pege på et eller to offentlige digitaliseringsprojekter, der blev rullet ud i stor skala lidt for tidligt. Hellere teste i det små, end fejle i det store, kan man vel med fornuft sige.

Nu blev ordet "digitalisering" så lige introduceret, og det er faktisk det, det handler om for rigtig mange byer lige nu. Under overskriften "Smart City", eller på dansk "Den smarte by", er større og mindre byer over alt ved at rulle



Fotografiet er taget af TDC, som sammen med det irske firma Smart Bin installerer affalds-sensorer i containerne i Hersted industripark. Selve sensoren er på størrelse med en ishockey puck og installeres med en boremaskine. Lavpraktisk højteknologisk feltarbejde, når det er bedst.

de digitale løsninger ud i byrummet. Og det handler om meget mere end skraldespande.

Inden vi fortaber os i teknologien, skal vi dog huske på, at byer sådan set altid har været smarte. Hvor smart var det for eksempel ikke, da man fandt på at lave kloakker, vandforsyning og veje? Nu opgraderer vi blot byens "styresystem" med digitale løsninger og nye måder at anvende data på.

Ligesom kloakkerne var et svar på en udfordring i byerne, så er de digitale teknologier det også. Vi står over for store klimaudfordringer, tilflytning til byerne og ressourceknaphed, også den økonomiske. Derfor skal vi finde nye, ja vi kunne sågar fristes til at sige mere "intelligente" måder at løse udfordringerne på.

Byens som et levende laboratorium

Derfor vil vi i løbet af 2016 også teste en lang række andre løsninger. Blandt andet inden

for intelligent håndtering af trafik, parkering, energi, regnvand, vinterberedskab og belysning.

DOLL

Vidste du i øvrigt, at Europas største showroom og 1:1 laboratorie for intelligent belysning og løsninger til den smarte by ligger i Hersted Industripark i Albertslund? Det hedder DOLL, og det er i tæt samarbejde med dem, virksomheder og universiteter, at vi digitaliserer byen.

Vi håber, at rigtig mange af de her løsninger vil komme virksomheder, borgere og miljøet til gode. Ikke bare i Albertslund, men også i andre kommuner, som kan bruge de erfaringer, vi gør os.

HAR DU LYST TIL AT HØRE MERE,
ER DU VELKOMMEN TIL AT KONTAKTE:

Rasmus Bertelsen på 4368 6822 /
rasmus.bertelsen@albertslund.dk

Affaldsdata

Ved miljøtilsyn gennemgår vi dit affald ud fra oplysninger fra affaldsdatasystemet.

Af Merete Winther,
miljømedarbejder

Miljøstyrelsen indsamler informationer om alt affald i Danmark via affaldsdatasystemet (ADS). Det er ikke dig, der skal indberette til affaldsdatasystemet, selvom din virksomhed producerer affald. Det gør de indsamlere og modtageanlæg, som overtager dit affald. Du kan generere standardrapporter for egne affaldsdata i affaldsdatasystemet.

Det er derfor vigtigt, at du bruger en transportør, som er registreret i affaldsregisteret, eller en indsamlervirksomhed, som har taget indsamleruddannelsen. På den måde kan du sikre dig, at du gør dit til, at affaldet bliver korrekt håndteret og indberettet til affaldsdatasystemet.

Din virksomheds affaldsdata og -økonomi

I affaldsdatasystemet har du mulighed for at få et overblik over din virksomheds affald. Her finder du informationer om affaldsmængder, transportør/indsamler, modtager, behandling.

Ved hjælp af virksomhedens 'NemID Erhverv', kan du logge ind i affaldsdatasystemet og få adgang til en række rapporter med overordnede data. Som en ny funktion i affaldsdatasystemet, kan du også tjekke virksomhedens økonomi knyttet til affaldet. Med værktøjet kan du få overblik over det affald, virksomheden producerer, og hvordan det bliver håndteret. Værktøjet har samtidigt et indbygget prismodul, som gør det muligt og nemt at regne på økonomien for virksomheden ved at genanvende og forebygge mere affald.

Gennemgang af affaldsdata

Når Albertslund Kommune kommer på miljøtilsyn på din virksomhed, medbringer vi et udtræk fra affaldsdatasystemet, med oplys-



ninger om typer og mængder af affald fra din virksomhed.

Ud fra oplysningerne kan vi følge udviklingen af affaldsstrømme fra din virksomhed. Vi tjekker op på, om data er korrekte, og hvilke årsager der kan være til udviklingen i affaldsstrømmen. Samtidig sikrer vi, at I overholder lovgivningen og sorterer genanvendeligt affald fra til genanvendelse. Minimering af affaldsmængden er til fordel for miljøet, men også det billigste for virksomheden.

Der er brug for affaldsdata

Både i Danmark og internationalt er der stort fokus på, at vi sammen skal blive bedre til at udnytte de ressourcer, naturen stiller til rådighed for os. For at det kan lade sig gøre, kræver det en masse planlægning på affaldsområdet. Den planlægning kræver information om affaldet i

Danmark, og det er netop her, affaldsdatasystemet er vigtigt.

Korrekte indberetninger er afgørende, og Miljøstyrelsen arbejder derfor på, at samtlige indberetningspligtige selskaber og virksomheder indberetter deres data til systemet så retvisende som muligt.

Du kan finde Affaldsdatasystemet på www.ads.mst.dk

BRUG FOR HJÆLP?

Har I brug for hjælp eller spørgsmål til data eller mulighederne i affaldsdatasystemet, kan I kontakte Miljøstyrelsens afdeling for affaldsdatasystemet på e-mail: affaldsdatasystem@mst.dk eller telefon: 7254 8181.

Grøn Initiativpris 2016 – Erhverv

Albertslund Kommune uddeler hvert år grønne initiativpriser til lokale kandidater – virksomheder, foreninger eller borgere, der har gjort en særlig indsats for miljøet.

Alle kan indstille kandidater til Albertslund Kommunes Grønne Initiativpriser. Man kan godt indstille sin egen virksomhed eller arbejdsplads.

Send en mail med en kort begrundelse for din indstilling senest den 1. maj 2016 til mt@albertslund.dk. Mærk din henvendelse "Grøn Initiativpris".



Rene Nielsen, IT driftschef hos Jaynet A/S, får overrakt Grøn initiativpris 2015 af Albertslunds borgmester Steen Christiansen.

I 2015 vandt Jaynet A/S virksomhedsprisen for en løsning, der sender overskudsvarmen fra deres nedkøling af IT-servere ind i kommunens fjernvarmenet. Løsningen forsyner 150 parcelhuse med et årligt varmeforbrug.

Kan din virksomhed inspirere andre?

Vi vil rigtig gerne have gode historier om lokale virksomheder, der arbejder aktivt med klima, miljø og energi.

Har jeres virksomhed gennemført miljøtiltag eller energibesparelser, som andre kunne have glæde af at høre om, så vil vi meget gerne skrive en artikel om det i Miljøavisen. Jeres gode erfaringer og ideer kan nemlig være med til at inspirere andre virksomheder til at gennemføre lignende tiltag eller projekter.

Kontakt Anne Adamsen på telefon 4368 6845 eller send en mail til miljø@albertslund.dk og skriv "Forslag til artikel i miljøavis" i emnefeltet, hvis I gerne vil have en artikel i avisen om jeres virksomhed. Vi sender en skribent fra Miljøavisen ud til jeres virksomhed, hvor vi laver et lille interview og tager nogle billeder til artiklen.

ALBERTSLUND MILJØAVIS udgives af Albertslund Kommune, Miljø & Teknik.
www.albertslund.dk

Ansvarshavende redaktør: Anne Adamsen, civilingeniør, ph.d., anne.adamsen@albertslund.dk
Avisen tilrettelægges i samarbejde med Brøndby, Glostrup, Greve, Hvidovre og Solrød Kommuner.

Oplag: 600 stk.

Design og grafisk produktion: Kailow Graphic A/S. Kailow er certificeret under følgende internationale standarder: ISO 14001 miljøcertificering, ISO 9001 kvalitetscertificering, DS 49001 CSR-certificering (den danske udgave af ISO 26001 for social ansvarlighed) og OHSAS 18001 arbejdsmiljøcertificering. Kailow er tilsluttet Global Compact.