



# miljø AVISEN

NR. 1 | MARTS 2015



**Energirenovering: Farvel til flot,  
men tåbeligt, tag** SIDE 4

**Plan for tilsyns-  
arbejdet i 2015** SIDE 3

# MILJØ TILSYN 2014



Albertslund Kommune fører tilsyn med miljø- og affaldsforhold på alle typer af virksomheder for at kontrollere og sikre, at miljøreglerne overholdes. Det vil vi også gøre i 2015.

Af Anne Adamsen, civilingeniør, ph.d. & Lars Bertholdt, kemiingeniør

I Albertslund Kommune er der ca. 600 virksomheder, der har miljømæssige forhold, som betyder, at vi skal udføre et miljøtilsyn.

Ved miljøtilsynet kontrollerer vi, at miljøforholdene på din virksomhed er i orden, kombineret med dialog om jeres forebyggende miljøarbejde og initiativer på miljø-, klima- og energiområdet og formidling af kontakt til Jobcentret.

Hvor ofte vi kommer på netop din virksomhed afhænger af jeres miljøbelastning, om der er drikkevandsinteresser i området, og om I overholder miljøreglerne. Tilsynene varierer fra hvert år til hvert 4-5. år.

## Målet er nået

Vi har i 2014 udført 248 miljøtilsyn på 184 virksomheder og 3 landbrug, og derudover 20 tilsyn vedrørende private borgere. Målet i Miljøtilsynsplan 2014-2017 var at besøge op imod 180 virksomheder og foretage omkring 250 tilsyn - det mål har vi nået.

## Tilsyn

Vi har udført 110 basistilsyn, hvor alle virksomhedens miljøforhold er gennemgået og kontrol-

leret. De 20 af basistilsynene blev udført som del af en tilsynskampagne. Tilsynene er fordelt på 1 IE-listevirksomhed, 8 listevirksomheder, 27 bilag 1-virksomheder, 15 autoværksteder, 1 landbrug, 4 svømmebade og 54 øvrige virksomheder.

Derudover har vi udført 138 tilsyn, enten som opfølgning på miljøforhold på virksomhederne, som et kampagnetilsyn, afledt af klager og akut uheld eller som tilsyn med Grøn Butik.

## Håndhævelser

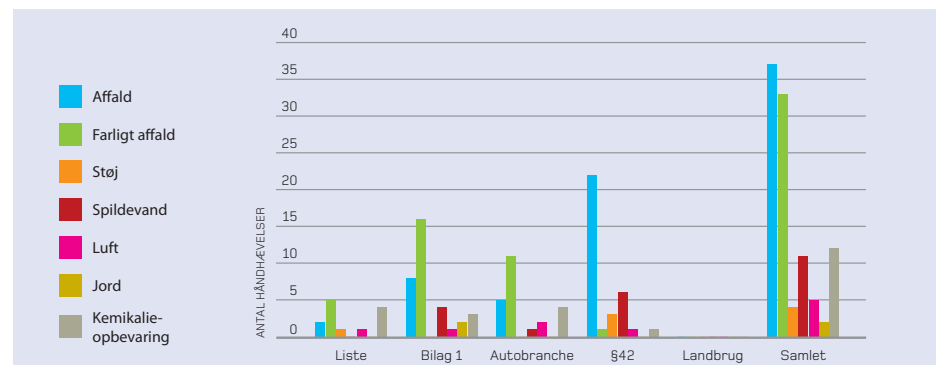
Vi oplever mange forskellige overtrædelser af miljøforhold, hvor en del stadig er alvorlige f.eks. udledning af olie til vandløb og ikke korrekt opbevaring af kemikalier og farligt affald med risiko for jord- og grundvandsforurening som følge.

Vi har givet 104 håndhævelser fordelt på 43

henstillinger, 60 indskærpelser og 1 forvarsel af påbud. Det høje antal håndhævelser og at 57 ud af 187 besøgte virksomheder har fået anmærkninger gør, at det er vigtigt vi udfører miljøtilsyn. Af de 57 virksomheder har 20 af virksomhederne fået mere end en håndhævelse.

Antallet af håndhævelser ligger på samme niveau som sidste år. Dog er antallet af håndhævelser til både bilag 1-virksomheder og autoværksteder er steget i forhold til 2013.

Figur 1 viser fordelingen af håndhævelser på virksomhedstyperne. Jeres største miljømæssige udfordringer i 2014 var affald, farligt affald, opbevaring og håndtering af kemikalier og spildevand. Da øvrige virksomheder tegner sig for en tredjedel af håndhævelserne, er det fortsat vigtigt også at føre regelmæssigt tilsyn med disse virksomheder.



SIDE 2 Miljøtilsyn 2014

SIDE 3 Plan for tilsynsarbejdet i 2015

SIDE 4 Farvel til flot, men tåbeligt, tag

SIDE 5 Virksomheder med giftfri grønne arealer

SIDE 6 Erhvervs brug af genbrugspladserne

SIDE 8 Kort nyt

SIDE 9 Fast track

SIDE 9 Grøn Initiativpris 2015

SIDE 10 Bygningsaffald

SIDE 10 Ny digital vejledning om miljøgodkendelse af industrivirksomheder

SIDE 11 Strategisk Erhvervsforum om letbanen og udvikling af Hersted Industripark

SIDE 12 Hvad kan kommunen gøre for dig?

## FOKUS PÅ MILJØFORHOLD I DAGLIGDAGEN

I kan selv gøre rigtig meget for miljøet i det daglige, bl.a. ved at huske hinanden på:

- hvordan affaldet skal sorteres, så mest muligt bliver genanvendt
- hvordan det farlige affald og kemikalier opbevares miljømæssigt korrekt på spildbakke og under overdækning
- at tømme spildbakker for kemikalier
- at der ikke må hældes vaskevand fra gulvvask i de udendørs regnvandsrister
- at biler ikke må vaskes, hvis der ikke er en godkendt vaskeplads

### Tilsynskampagner

I august udførte vi en kampagne, som havde fokus på kommunens regnvandssystem med "Blå Fisk"-kampagnen. Kampagnen var rettet mod udvalgte virksomheder, der har aktiviteter,

som kan give anledning til forurening af vores regnvandssystem ved uhensigtsmæssig adfærd fx vask af materiel på en ikke-godkendt vaskeplads. Vi besøgte 15 virksomheder i forbindelse med kampagnen.

Den anden kampagne blev udført i oktober og var rettet mod vognmandsvirksomheder og jern- og metalvirksomheder, for at udbrede kendskabet til Miljøstyrelsens to nye branchevejledninger, som kan hjælpe disse virksomhedstyper med at få fokus på de miljøpåvirkninger, som jeres drift kan give anledning til.

Vi udførte basistilsyn på 7 vognmandsvirksomheder og 13 jern- og metalvirksomheder i forbindelse med kampagnen.

Du kan læse mere om kampagnerne i miljøavis nr. 3, 2014 på [www.albertslund.dk](http://www.albertslund.dk)

# Plan for tilsynsarbejdet i 2015

Af Anne Adamsen, civilingeniør, ph.d. & Lars Bertholdt, kemiingeniør

I 2014 vedtog Albertslund Kommune en 4-årig miljøltilsynsplan for 2014-2017, der beskriver de overordnede målsætninger og mål for tilsynsarbejdet.

Hvor ofte hver enkelt virksomhed skal have miljøtilsyn afhænger af typen af virksomhed samt den enkelte virksomheds miljørisikovurdering, som er udregnet ud fra en miljøscore. Der er 5 parametre, som indgår i vurderingen: miljøledelse, overholdelse af miljølovgivningen, håndtering og opbevaring af kemikalier og farligt affald, Emissioner til luft, jord og/eller vandmiljø samt sårbarheden overfor grundvand og nærhed til boligområder.

### Så ofte kommer vi på tilsyn

Ud fra den samlede risikovurdering skal IE-listevirksomheder, listevirksomheder, bilag 1-virksomheder og autoværksteder – i alt 115 virksomheder – have et basistilsyn mindst en gang hvert tredje år. Hvis virksomheden har en høj miljørisikovurdering, kommer vi på tilsyn hvert år eller hvert andet år.

Derudover har vi 460 øvrige virksomheder. Omkring 300 af disse virksomheder har miljø-

mæssige aktiviteter som gør, at de skal have et basistilsyn hvert 4-5 år.

Der bliver i 2015 også udført hygiejnetilsyn på 4 svømmebade for kontrol af hygiejnen og miljøforhold, og teknisk tilsyn på 4 vandværker.

### Tilsynskampagner 2015

Tilsynskampagnerne planlægges ud fra vores viden og erfaring fra miljøtilsyn og håndhævelser, men også ud fra viden ved samarbejde i fx Miljøforum, med Vestforbrænding og HOFOR.

#### *Kampagne 1 – Affaldssortering og genanvendelse i kantiner*

Kommunerne i ARC (tidligere Amagerforbrændingen) og udvalgte kommuner i Vestforbrændings opland planlægger i 1.-2. kvartal en kampagne målrettet kantiner om at opnå bedre affaldssortering samt at udnytte genanvendelsespotentialen i deres affald og øge genanvendelsen.

#### *Kampagne 2 – Olieudskillere, udledning til vandløb nord for Fabriksparken*

Kampagnen planlægges i samarbejde med kommunerne på Vestegnen, og kan have forskellige fokuspunkter fx drift og vedligeholdelse af olieudskillere og kildesporing. Kampagnen forventes gennemført i 3. kvartal.



Vi har fokus på udledning af forurenede overfladevand og evt. spildevand gennem olieudskillere til vandløb nord for Fabriksparken. HOFOR har konstateret, at olieudskillere på regnvandsledningen gentagne gange bliver fyldt med olie og slam. Derfor skal virksomheder, som udleder regnvand, og måske spildevand, til olieudskillere besøges og deres aktiviteter og kloakforhold gennemgås.

### TILSYNSMÅL FOR 2015:

- Besøge op imod 180 virksomheder og foretage omkring 250 tilsyn
- Udføre op imod 115-120 basistilsyn med alle typer af virksomheder
- Udføre to tilsynskampagner

# Farvel til flot, men dårligt, tag

Håndværkere er i disse dage ved at afslutte et stort renoveringsprojekt på Fabriksparken 18 i Hersted Industripark. Projektet er støttet af Albertslund Varmeværk og vil resultere i markante energibesparelser.

Af Niels Hansen,  
projektleder energispareaktiviteter

Fabriksparken 18 er en udlejningsejendom på omkring 6.000 m<sup>2</sup>. Da ejendommen stod færdig i 1967, var det en moderne erhvervsbygning tegnet af arkitekterne Friis og Moltke Nielsen i Aarhus. Mest bemærkelsesværdigt var taget, der var lavet i en trekants gitterkonstruktion. Flot, men energimæssigt dårligt, da tagoverfladen, med næsten ingen isoleringsevne, derved blev endnu større end med et fladt tag.

Ejendomsselskabet Fabriksparken 18 ved Henrik Fruergaard tog kontakt til Albertslund Varmeværk i efteråret 2013. Lejerne havde svært ved at holde varmen, når det var koldt. De måtte supplere fjernvarmen med elvarme for ikke at fryse, når de var på arbejde. Det var ikke holdbart i længden.

Sammen med Jesper Abildgaard, der er den teknisk ansvarlige i ejendommen, gennemgik energirådgivere fra Albertslund Varmeværk ejendommen. Der var fokus på dels at få varmeanlægget til at fungere bedre, dels på at få forbedret klimaskærmen, og i særdeleshed taget, på en fornuftig måde.

## Varmeanlæg konstrueret til olieopvarmning

Som mange andre erhvervsbygninger i Albertslund var varmeanlægget i Fabriksparken 18 ikke konstrueret til fjernvarme. Der manglede styring på kalorifererne, så de lukkede i og stoppede vandgennemstrømningen, når der ikke var behov for varme. Det resulterede i et stort uregulerbart varmetab og en ringe afkøling. Der var heller ingen form for vejrkompenstringsanlæg installeret. Varmeanlægget trængte desuden til at blive rensset. Og pumperne brugte for meget el.



Løsningen blev installation af magnetventiler på kalorifererne, udskiftning af elradiatorer med fjernvarme, samt udskiftning af pumper. Desuden blev anlægget rensset, og der kom et vejrkompenstringsanlæg. I alt en varmebesparelse på godt 80 MWh/år og en elbesparelse på mere end 1 MWh/år.

fundet en god løsning. Selvom vinteren ikke har været kold, så kan vi allerede nu mærke en markant forbedring i bygningen, der nu er i stand til at levere den nødvendige komfort til vore lejere”, lyder det fra Henrik Fruergaard.

Fabriksparken 18 står til at skulle modtage et

” Fra ingen isolering til 400 mm – eller en reduktion i varmetabet på mere end 90 %

## Tagkonstruktion på pension

Den nemmeste og billigste løsning på at få efterisoleret taget, var at pakke det ind og isolere det ovenfra. Isoleringen blev altså placeret oven på det gamle tag. Fra ingen isolering til 400 mm – eller en reduktion i varmetabet på mere end 90 %! Energibesparelsen er beregnet til mere end 500 MWh/år, når hele ejendommen er udlejet og opvarmet.

”Vi stod i en kedelig situation med utilfredse lejere, der havde svært ved at holde varmen. Sammen med varmekædet mener vi at have

tilskud på ca. 600.000 kr. fra Albertslund Varmeværks energisparemidler.

Værket er forpligtet til hvert år at medvirke til realisering af energibesparelser blandt værkets slutbrugere. En vigtig forudsætning for tilskud er en forudgående aftale med værket, før håndværkere entreres til et projekt, der resulterer i energibesparelser.

Kontakt Niels Hansen, projektleder for energispareaktiviteter, på telefon 4368 6859 for yderligere information.

# Virksomheder med giftfri grønne arealer

Vi gør det dagligt. Åbner for hanen og drikker et glas vand eller børster vores tænder. Når vi rejser, så åbner vi ofte for en flaske vand i stedet for hanen, for det er få steder i verden, at postevandet er så rent som i Danmark. FN har udpeget den 22. marts til Vandets Dag, hvor man internationalt sætter fokus på manglen på drikkevand. I Danmark er dagen en anledning til at sætte pris på vores rene drikkevand, og minde os selv om, at fremtidens vandkvalitet afhænger af vores handlinger i dag.

Af Stine Bisgaard, planlægger,  
Vandressourcer & Miljø i HOFOR

I år bruger HOFOR, Hovedstadsområdets Forsyningsselskab, Vandets Dag til at sætte fokus på at mindske forbruget af sprøjtegifte. Det er et sted, hvor man som virksomhed eller haveejer kan være med til at gøre en forskel.

## Vand i verdensklasse – også i fremtiden

Mange vandforsyningsboringer er gennem årene blevet lukket på grund af forurening med sprøjtemidler, og der findes stadig en betydelig udbredelse af pesticider i grundvandet. Særligt de øvre grundvandsmagasiner er præget af sprøjtemidler, mens indholdet i det mere dybtliggende og ældre grundvand er væsentligt mindre. I 2009 blev der fundet sprøjtemidler i 23 pct. af de undersøgte aktive indvindingsboringer, mens grænseværdien for enkeltstoffer var overskredet i 4,3 pct. af boringerne.

HOFORs vandværker kontrollerer jævnligt vandkvaliteten for at sikre, at drikkevandet er i orden. Du kan således trygt drikke vandet fra dit vandværk.



## Havedag i virksomheden

En virksomheds grønne arealer skal være præsentable, og mange vælger den hurtige løsning med sprøjtemidler. Men der er andre veje at gå. Man kan lægge en fiberdug, når man anlægger terrasser og fliser for at bremse ukrudtet. Man kan lægge flis eller bunddække i blomsterbede, så ukrudtet ikke får sollys nok til at spire. Og så kan man lave en havedag for virksomhedens ansatte – eller måske bare en time en forårsdag, hvor solen kigger frem. Så bliver ukrudtet fjernet ved håndkraft i stedet for med sprøjtemidler.

En bivirkning ved sådan en løsning er socialt samvær og motion for medarbejderne.

## FEM GODE RÅD TIL GRØN GRÆSPLENE UDEN AT SPRØJTE

- Brug en rive til at løsne mosset uden at ødelægge græsset
- Giv eventuelt græsplænen kalk
- Klip plænen regelmæssigt over forår og sommer
- Lad afklippet græs ligge på plænen
- Lad græsset stå godt langt i efteråret og over vinteren

Kilde: Miljøstyrelsen

## GIFTFRI GRØNNE AREALER

Hvis din virksomhed vil være med til at sørge for rent drikkevand i fremtiden, så kan I starte med at undgå gift på virksomhedens grønne arealer.

- Tænk dig om, når der skal købes nye planter, så du vælger modstandsdygtige planter
- Sørg for at have bunddækkeplanter, som hæmmer ukrudtsvæksten
- Når der skal anlægges terrasse eller lægges fliser, så få en lagt en fiberdug under – den mindsker mængden af ukrudt, der kommer op
- Lav en havedag for de ansatte i foråret og efteråret. Så kan ukrudt blive trukket op i stedet for at skulle bekæmpes med sprøjtemidler.

## SERVÉR DET RENESTE VAND TIL MØDET

Et sted, hvor det er let at gå forrest som miljøvenlig virksomhed, er at servere postevand til møderne. Postevand er billigt, rent og det bedste valg for miljøet.

- Postevand er 900 gange mere klimavenligt end flaskevand
- En liter postevand udleder fra jord til bord kun 0,0002 kg CO<sub>2</sub>, mens en liter flaskevand fra supermarkedet udleder hele 0,18 kg CO<sub>2</sub>
- Postevand er billigt – en liter postevand koster 0,06 kroner mens en liter flaskevand koster ca. 10-15 kroner



# Erhvervs brug af genbrugspladserne

Vidste du, at virksomheder har mulighed for at bruge alle genbrugspladser – også selvom de ikke lige ligger i samme kommune, som din virksomhed. Men der er lidt forskel på, hvordan virksomheden skal registreres, tilmeldes eller købe billetter for at bruge den enkelte genbrugsplads.

Af Dorte Nejrup,  
miljøavissamarbejdet

Nedenfor er oplistet de vilkår, der er gældende for brug af genbrugspladser hos henholdsvis Vestforbrænding, KaraNoveren, Amager Resource Center samt MiljøCenter Greve.

## **Vestforbrænding**

Vestforbrænding har 24 genbrugsstationer, som virksomheder kan bruge. Virksomheden skal tilmeldes før besøg. Der kan vælges mellem årskort og engangsbilletter. Ved tilmelding til årskort skal oplyses biltype og virksomhedskategori.

Årskort er tiltænkt virksomheder, der ofte bruger genbrugsstationer med den samme bil. Der bliver sendt en kvittering for betaling via mail. Kvitteringen skal altid medbringes som dokumentation sammen med det tilsendte klistermærke, der skal sættes på forruden, så det er tydeligt, at du har et gyldigt årskort.

## **Engangsbillet**

Hvis virksomheden kun benytter genbrugsstationerne få gange, eller bruger flere forskellige biler, er engangsbillet den bedste løsning. Engangsbilletten giver adgang til et besøg inden for en time efter udstedelse.

## **Endnu ikke tilmeldt**

Virksomheden skal som udgangspunkt være tilmeldt, men hvis din virksomhed ankommer til genbrugsstationen uden at være tilmeldt, kan I betale for engangsbilletten via opkald fra mobiltelefon til tlf. nr. 7080 8199. Du bliver guidet gennem tilmelding og betaling af en automatisk telefonservice. Herefter modtager du en SMS som kvittering for betaling for adgang til den valgte genbrugsstation.

## **Farligt affald**

Priserne for besøg på genbrugsstationer inkluderer aflevering af op til 5 kg farligt affald pr. besøg. Der skal betales ekstra for yderligere kg. Husk at bede om en kvittering for aflevering af

farligt affald, som kan fremvises til tilsynsmyndighederne.

Læs mere om reglerne på <http://www.tilmelding-genbrugsstation.dk>

## **KaraNoveren**

KARA/NOVEREN driver 14 genbrugspladser, heraf 4 døgnåbne, der alle kan benyttes af virksomheder.

## **Regler for virksomheders adgang**

Der er kun adgang på genbrugspladserne for køretøjer op til 3.500 kg + anhænger.

Betaling for brug af genbrugspladsen sker ved, at alle som kører ind på genbrugspladsen får taget et billede af bilens nummerplade ved ankomst. Er bilen registreret til erhvervsæssig kørsel, vil der hver måned blive udsendt en opkrævning pr. besøg til dækning af KARA/NOVEREN's udgifter til behandling og bortskaffelse af affaldet.

Hvis virksomheden bruger et køretøj med hvide plader eller papegøjeplader - gul/hvid nummerplade godkendt til både erhvervsæssig og privat kørsel - til at bringe erhvervsaffald til genbrugspladsen, er virksomheden selv forpligtet til at henvende sig til pladspersonalet og fortælle, at det er erhvervsaffald, der afleveres. Det er ikke tilladt at bringe erhvervsaffald til genbrugspladsen uden at betale.

### **Døgnåbne pladser**

For at benytte de fire døgnåbne genbrugspladser skal virksomheden være tilmeldt ordningen – se nærmere på hjemmesiden. Pladserne er ubemandede uden for normal åbningstid, men er videoovervågede. Uden for åbningstid sker adgang til pladserne via det mobiltelefonnummer, der er tilmeldt ordningen.

Olie og kemikalier modtages ikke, når pladserne er ubemandede.

Læs mere om reglerne på <http://www.kararoveren.dk/virksomhed/ny-ordning-virksomheders-adgang-genbrugspladserne>

### **Amager Ressourcecenter**

Amager Ressourcecenter (ARC) har otte genbrugspladser, virksomheder kan bruge efter tilmelding til ARCs virksomhedsordning. Der kan vælges mellem årskort, sms-adgang og enkeltbillet. Kvitteringen skal altid medbringes som dokumentation for, at du har betalt for at besøge genbrugspladsen. Ved årskort skal den tilsendte mærkat sættes fast i forruden.

Tilmeld din virksomhed før du besøger genbrugspladsen første gang. Tilmeldingen foregår via hjemmesiden.

### **Årskort**

Årskortet gælder til alle ARCs genbrugspladser. Priserne for årskortet er per tilmeldt bil. Hvis flere af virksomhedens biler tilmeldes, bliver prisen tilsvarende højere.

Virksomheden kan ikke aflevere farligt affald med et årskort. Her skal fortsat betales pr. besøg og de almindelige ordensregler med daglige mængdebegrænsninger gælder også kunder med årskort.

### **Sms-billet**

For at købe adgang til genbrugspladsen via SMS skal virksomheden være tilmeldt ARCs virksomhedskonto. Der skal oplyses de mobilnumre, som virksomheden ønsker tilmeldt til at kunne aflevere erhvervsaffald til genbrug.

Når virksomhedens køretøj skal på genbrugspladsen, skal føreren inden besøget sende en SMS til 1919 med genbrugspladsens kode samt kode for type af køretøj. Se vejledning på hjemmesiden.

### **Enkeltbillet**

Virksomheden kan via hjemmesiden bestille og betale for en enkeltbillet til ARCs genbrugspladser uden at være tilmeldt den almindelige erhvervsordning.

Den købte billet skal medbringes enten i print eller elektronisk, fx på din smartphone eller tablet, så du kan vise den som kvittering for dit køb, når du ankommer på genbrugspladsen. Enkeltbilletten er gyldig i to timer fra købstidspunktet.

Bemærk, at prisen er afhængig af køretøj, og at der skal betales ekstra for aflevering af farligt affald, selvom du har købt årskort.

Læs mere om reglerne på <http://www.a-r-c.dk/erhverv/erhvervsadgang-til-genbrugspladsen>

### **MiljøCenter Greve**

MiljøCenter Greve er genbrugsplads for husholdninger i Greve og Solrød Kommune, men som alle virksomheder også kan bruge.

Virksomheden skal før besøg tilmeldes. Der kan vælges mellem abonnement eller klippekort. Tilmelding sker via [virk.dk](http://virk.dk). Tilmeldte virksomheder får tilsendt et adgangskort.

### **Abonnementsordning**

Virksomheder, der ofte bruger genbrugspladsen med den samme bil kan med fordel benytte abonnementsordningen. Ved tilmelding skal virksomheden oplyse om, hvilken kategori virksomheden tilhører (Håndværker eller øvrig) samt registreringsnummer på bilen. Virksomheden får fremsendt et klistermærke, der skal sættes på forruden, så det er tydeligt, at virksomheden er tilmeldt.

### **Klippekort**

Hvis virksomheden kun benytter genbrugspladsen få gange, eller bruger flere forskellige biler, er klippekort den bedste løsning.

### **Farligt affald**

Priserne for besøg på MiljøCenter Greve inkluderer aflevering af op til 200 kg farligt affald pr. år.

Læs mere om reglerne på <http://www.gsforsyning.dk/affald/tilmelding-til-miljoecenter-greve>



# Kort nyt

## Indsamlere af affald

Efter 1. januar 2015 skal alle virksomheder, der ansøger om godkendelse som indsamlingsvirksomhed, have mindst én person med ledelsesansvar, der er i besiddelse af et indsamlerbevis. Hvis virksomheden har flere produktionsenheder, og der på de enkelte produktionsenheder

er mere end 9 personer ansat, skal mindst én af medarbejderne også være i besiddelse af et indsamlerbevis. For eksisterende indsamlingsvirksomheder træder kravet først i kraft 1. juli 2015. Indsamlerbeviset opnås ved beståelse af en prøve. Et indsamlerbevis gælder i 5 år, og kan

fornyes. Kravet om indsamlerbevis blev indført i 2010 i forlængelse af den politiske aftale om organisering af affaldssektoren fra 2007 for at sikre fortsat korrekt håndtering af affaldet og indberetning til Affaldsdatasystemet.

Kilde: *mst.dk*

---

## Kemikalier - nye miljøvenlige løsninger i danske virksomheder

Regeringen ønsker problematiske kemikalier ud af virksomhedernes produkter. Miljøministeriet har derfor etableret et nyt partnerskab, der skal rådgive især små og mellemstore virksomheder om, hvordan de rent praktisk finder gode alternativer til de problematiske kemikalier, de bruger i dag. Miljøministeriet støtter partnerskabet med 13,5 millioner kroner over fire år. Pengene går fx til at støtte grønne projekter i virksomheder, ligesom virksomhederne kan søge om rådgivning. Ministeriet nævner et ek-

sempel på, hvordan partnerskabet kan fungere: Hvis en malingsvirksomhed fx har brug for at få udskiftet et skadeligt konserveringsmiddel, kan virksomheden bede et panel af eksperter i partnerskabet om at komme med nye løsninger til, hvordan malingen kan holde længere – uden at gå på kompromis med kvalitet og hensyn til miljø og sundhed.

Partnerskabet består af tekniske eksperter fra Teknologisk Institut, Miljøeksperter fra DHI og

det engelske firma RPA varetager økonomivurderingerne. Koblingen til forskerne går gennem henholdsvis Københavns Universitet og Aarhus Universitet. Desuden er der nedsat en bestyrelse med deltagelse af Dansk Industri, Dansk Erhverv, LO, Det Økologiske Råd og Miljøstyrelsen.

Yderligere information: Peter H. Schaarup, Miljøstyrelsens Kemikalieenhed, tlf. 6128 4940, pehsc@mst.dk

Kilde: *mst.dk*

---

## Partnerskab for mindre madspild

Miljøministeriet har lanceret et partnerskab med landbruget, industrien, detailhandlen, storkøkkener og forbrugerorganisationer for at fjerne barrierer i kampen mod madspild.

Fremover bliver det således billigere for virksom-

heder at donere overskudsmad til velgørenhed. Butikkerne får grønt lys til at sælge overskudsmad videre til velgørende formål til en minimal salgspris, så de kun skal betale moms af dette beløb. Hidtil har butikkerne skullet betale moms af hele indkøbsprisen, når de donerede mad

til velgørenhed. Som en del af initiativet er hjemmesiden [www.mindremadspild.dk](http://www.mindremadspild.dk) blevet relanceret. Her kan alle interesserede dele viden og erfaringer om at undgå madspild.

Kilde: *mst.dk*

---

## Kommuner og regioner vil have grønne lamper og køkkener

Kommuner og regioner i Miljøministeriets Partnerskab for Offentlige Grønne Indkøb vil fremover stille to nye grønne krav, når der skal købes udstyr. De to nye krav drejer sig om udstyr til storkøkkener og til belysning. Det kan både reducere CO<sub>2</sub>-udledning og betyde markante økonomiske besparelser.

Et eksempel er gadebelysningen i København, hvor der udskiftes omkring 20.000 gamle lysarmaturer med LED-belysning med lysdæmpning, der lever op til de nye krav. Kommunen forventer at kunne reducere det samlede energiforbrug fra gadebelysningen med 57 procent i forhold til 2010. Det svarer til en årlig driftsbesparelse på ca. 12 mio. kroner. I Sønderborg vil

man også effektivisere byens lys og forventer at reducere elforbruget til gadebelysningen med omtrent 33 procent ved at skifte den eksisterende gadebelysning ud.

Kontakt: Om partnerskabet for Offentlige Grønne Indkøb: Iben Sohn, Miljøstyrelsen, tlf. 7254 4409, [ibn@mst.dk](mailto:ibn@mst.dk)

Kilde: *mst.dk*



# Fast track

Få tidligere opfølgning på sygemeldinger i virksomheden, der risikerer at blive langvarige.

Af Carsten Bøhrk,  
fastholdelseskonsulent



Stress, ulykke eller alvorlig diagnose. Oftest har både arbejdsgiver og medarbejdere en tydelig fornemmelse af, om man står over for en sygemelding, der risikerer at vare i mere end 8 uger.

I de tilfælde kan virksomheden med fordel anmode om Fast track-behandling af sygemeldingen. Så kommer medarbejderen automatisk i overhalingssporet og får den første opfølgningssamtale senest 2 uger efter anmodningen.

” Ved at anmode om Fast track-behandling kommer medarbejderen automatisk i overhalingssporet til opfølgningssamtale.

Det giver mulighed for at sætte ind med konkret støtte og redskaber, der i mange tilfælde kan bremse en uheldig udvikling og mindske såvel de menneskelige som de økonomiske omkostninger ved sygemeldingen.

Den sygemeldte medarbejder i virksomheden er ikke forpligtet til at modtage den ekstra-

ordinære-, tidlige indsats. Anmodning om Fast track skal ske via NemRefusion – eller for medarbejdere direkte til jobcentret.

## Et eksempel

Den 45-årige fabriksarbejder Jannis sygefravær stiger voldsomt over en periode på 6 måneder på grund af smerter i hænder og arme. Såvel arbejdsgiver som Janni har umiddelbart svært

ved at se, hvordan hun skal vende tilbage til arbejdet. Derfor anmoder de i fællesskab om Fast track-behandling af hendes sygemelding. Jobcentret forslår hurtigt en samtale i virksomheden, og i fællesskab lægges en plan for Janni, så hun med en delvis sygemelding og behandling kan fortsætte sit arbejdsliv i virksomhedens kantine.

## Fordele

Der er store fordele ved en hurtigere indsats over for sygemeldinger. Det giver både arbejdsgiver og medarbejder en mulighed for at få hurtigere støtte i en svær situation. Samtidig øger det muligheden for at forkorte sygefraværet betragteligt og sænke de menneskelige og økonomiske omkostninger ved risikofyldte sygemeldinger.

## Sådan gør du

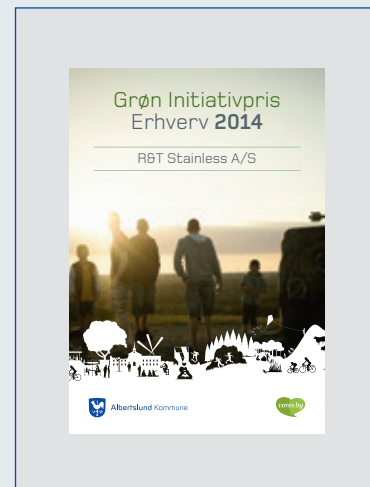
Anmod om Fast track-behandling på [www.virk.dk](http://www.virk.dk) (under Nemrefusion) eller kontakt os i Jobcenter Albertslund, hvis du ønsker mere information om muligheden for Fast track.

Fastholdelseskonsulent  
Carsten Bøhrk  
Tel. 2912 3725  
Mail: [carsten.boehrk@albertslund.dk](mailto:carsten.boehrk@albertslund.dk)

# Grøn Initiativpris 2015

Hvert år uddeler Albertslund Kommune tre grønne initiativpriser til lokale initiativtagere bag grønne indsatser.

Kender du til en virksomhed, der har gjort sig fortjent til at blive anerkendt med Albertslund Kommunes Grønne Initiativpris, så send en mail med navn og begrundelse (maks. 20 linjer) til [mt@albertslund.dk](mailto:mt@albertslund.dk) senest den 1. april 2015. Du må også gerne indstille din egen arbejdsplads, hvis den ligger i Albertslund. Læs mere om priserne på <http://albertslund.dk/borger/miljoe-og-natur/groen-initiativpris/>.



# Bygningsaffald

## Vejledning om PCB-holdige termoruder.

Af Ole Lützen,  
miljøvissamarbejdet

Miljøstyrelsen har udgivet en vejledning om, hvordan kasserede termoruder med indhold af PCB skal håndteres. Vejledningen er rettet til ejere af bygninger, nedrivnings- og renoveringsvirksomheder, samt til transportører og modtagere og behandlere af byggeaffald med PCB m.fl.

Der er i stigende grad gennem de sidste år fra myndighedernes side blevet rettet opmærksomhed mod problemerne med PCB i byggeaffald. Miljøstyrelsens nye vejledning om PCB i termoruder er et udtryk for denne stigende opmærksomhed.

Indsatsen for en bedre håndtering af PCB-holdigt affald i Danmark er dog kommet meget sent - omkring ti år efter at vores nabolande har gennemført effektive tiltag for at sikre, at PCB-holdige byggematerialer bliver håndteret forsvarligt.

PCB findes i flere bygningsdele i den ældre bygningsmasse, blandt andet som bestanddel af maling, mørtel, fugemasse og gulvbelægninger. Med Miljøstyrelsens nye vejledning er opmærksomheden rettet mod PCB i termoruder. Det

vurderes, at omkring 19 procent af den PCB, der findes i bygninger, findes i termoruder. Det svarer til mellem 5 og 15 ton. Der er dog stor usikkerhed på denne vurdering.

Vejledningen er opbygget i kapitler, der hver især henvender sig til de aktuelle målgrupper: ejere af bygninger, renoverings- og nedrivnings-firmaer, kommuner og modtagere og behandlere af PCB-holdige byggematerialer.

Desuden indeholder vejledningen en række bilag, der beskriver:

- Hvad er PCB
- Hvor er der PCB i termoruder, rammer og karme
- Hvordan undersøges det, om der er PCB i termoruder
- Hvordan nedtages og håndteres ruderne
- Hvordan de transporteres, lagres og bortskaffes ruderne

Derudover beskriver vejledningen den lovgivning, der gælder på området og hvilke krav, der er til de forskellige målgrupper.

Vejledning fra Miljøstyrelsen nr. 3, 2014, Vejledning om håndtering af PCB-holdige termoruder. <http://www2.mst.dk/Udgiv/publikationer/2014/03/978-87-93178-28-1.pdf>



Termorude, hvor prægningen i afstandslisten viser, at ruden er fra 1976. Ruden indeholder muligvis PCB, da der i 1976 anvendtes PCB ved fremstilling af termoruder.

# Ny digital vejledning om miljøgodkendelse af industrivirksomheder

Godkendelsesvejledningen består af guider til både virksomheder og myndigheder. Guiderne indeholder bl.a. anvisninger til ansøgnings- og godkendelsesprocessen. Derudover er der vejledning til en lang række emner, fx:

- princippet om BAT
- hvornår der er godkendelsespligt
- tilstrækkelig oplyst sag

- rummelige miljøgodkendelser
- samarbejde mellem virksomhed og myndighed
- risikovirksomheder

Vejledningen erstatter vejledning nr. 3, 1993, om godkendelse af listevirksomheder. Vejledningen kan findes på [www.miljogodkendelsesvejledningen.dk](http://www.miljogodkendelsesvejledningen.dk).



# Strategisk Erhvervsforum om letbanen og udvikling af Hersted Industripark

Flere end 20 lokale virksomheder var repræsenteret på Strategisk Erhvervsforum 2015, det tilbagevendende dialogmøde mellem Albertslund Kommune og byens virksomheder, der blev afholdt onsdag den 21. januar.

Af Gudrun Christensen, erhvervsrådgiver, ph.d.

Temaet for mødet var den kommende letbane, som åbner i 2020/21, og dens betydning for Hersted Industripark. Logistikvirksomheden SKANLOG på Smedeland 22 i Hersted Industripark var vært for mødet.

## Kraftcenter for belysning

Borgmester Steen Christiansen fortalte, at kommunens vision for Hersted Industripark er at udvikle Nordeuropas kraftcenter for belysning og smart city og at gøre området til en af Københavns levende og moderne industriparker. Det skal blandt andet ske ved at udbygge successen med DOLL, lyslaboratoriet i Hersted Industripark, og ved at udvikle iværksættermiljøer og uddannelser på det lysteknologiske område. Borgmesteren inviterede virksomhederne til samarbejde og dialog.

“Vi har brug for jer og for nye virksomheder for at få det til at ske. Vi arbejder på at skabe rammerne for, at I kan drive erhverv, men rammerne bliver udfyldt gennem tætte og gensidigt forpligtende samarbejder”, sagde Steen Christiansen til virksomhederne.

## Letbanen er et nyt ord for udvikling

Anlæggelsen af letbanen blev belyst i oplæg holdt af Jeppe Vejlbj Brogård fra Metroselskabet



I/S, der står for planlægning og anlæggelse af letbanen, og Toke Emil Panduro fra Københavns Universitet fortalte, hvordan byudvikling kan give værdi til byen og virksomhederne.

“Den kommende letbane kommer til at løbe langs Ring 3 fra Lyngby til Ishøj”, fortalte Jeppe Vejlbj Brogård. Letbanen, som vil få 13-14 millioner passagerer årligt, bliver 27 kilometer lang med 27 stationer undervejs, og pendlere kan glæde sig til 5-minutters drift. Navnet på den station, der kommer til at ligge ved Hersted Industripark, er endnu ikke besluttet, kunne Jeppe Vejlbj Brogård fortælle. Til gengæld er det sikkert, at Glostrup Station, som med letbanens åbning blot er få minutters letbane-tur fra Hersted Industripark, bliver et af hovedstadens absolutte trafikknudepunkter. Der arbejdes i øjeblikket på at få regionaltogene til at stoppe ved Glostrup Station. Arbejdet med at anlægge letbanen går i gang i 2017, men forud går det forberedende arbejde, blandt andet med at fjerne ledninger. Vi vil kunne se de første gravkøer langs Ring 3 i 2016.

## Værdi til virksomheder

Letbanen finansieres af staten, Region Hovedstaden og 11 kommuner. “Kommunerne langs letbanen intensiverer erhvervsarbejdet”, sagde borgmester Steen Christiansen, og lagde vægt på at hovedmotivet for investeringen fra kommunens side er at skabe vækst og udvikling for virksomhederne i Albertslund.

Toke Emil Panduro fortalte, hvordan byudvikling skaber værdi for virksomheder. Ved at analysere data om mere end 17.000 erhvervslejemål har Toke Emil Panduro og forskerkolleger ved Københavns Universitet fundet ud af, at tilgængelighed og god infrastruktur kan give en stigning på op til 50 procent i kvadratmeterprisen for en erhvervslejemål. Også rekreative tilbud i nærområdet og det at have naboer, der ligner virksomheden, har betydning. Toke Emil Panduros råd til Albertslund er blandt andet at skabe bedre adgang til Vestsøen, gøre cykeloplevelsen i Hersted Industripark bedre og fremme erhvervs-klynger, altså det gode nabofællesskab.

# HVAD KAN KOMMUNEN GØRE FOR DIG?

Din kommune er til for dig og din virksomhed, men kender du alle de kommunale fordele, du kan drage nytte af, som kan få din virksomhed til at vækste? Kom og hør hvordan Brøndby, Glostrup, Vallensbæk og Albertslund Kommuner kan give en hjælpende hånd, når emnet 'medarbejdere' er under luppen til Erhvervs sammenslutningens "Kommunekomsammen":

**ONSDAG D. 22. APRIL 2015 KL. 16.30-18.30**  
**BYRÅDSSALEN BRØNDBY RÅDHUS**

Brøndbys Borgmester, Ib Terp, samt lokale virksomhedskonsulenter fra de andre tre kommuner vil fortælle om alt det, din virksomhed kan få ud af et samarbejde med kommunen:

- En indgang for virksomhederne til kommunen
- Rekruttering uden omkostninger
- Jobrotation – opkvalificering af medarbejdere med tilskud
- Elevansættelse
- Voksenlærling
- Fleksjob
- Fastholdelse af sygemeldte medarbejdere

Eftermiddagen krydres med flere oplæg fra virksomheder, der allerede samarbejder med kommunerne.

Ann Langballe Madsen, Organisations- og Kommunikationschef fra PBJ A/S, vil fortælle om samarbejdet med kommunerne og uddannelsessted om deres elevansættelse.

Kim Zahle, Teknisk Chef fra Brøndby IF, vil fortælle om at tage et socialt ansvar og hjælpe borgere langt fra arbejdsmarkedet i meningsfyldt arbejde.

Hør desuden dem begge fortælle om jobrotation - en løsning der ligefrem betaler dig for at sende dine medarbejder på kursus.

Der vil være et gratis traktament i forlængelse af oplæggene og god mulighed for at netværke og få en snak med andre virksomheder og din samarbejdspartner i kommunen.

For at tilmelde dig skal du sende en mail med dit navn, titel og firmanavn til [info@erhvervs-sammenslutningen.dk](mailto:info@erhvervs-sammenslutningen.dk) senest den 15.april 2015. I kan komme lige så mange deltagere fra din virksomhed, som I ønsker, ligesom det er tilladt at tage gæster med, der har virksomhed i enten Glostrup, Brøndby, Vallensbæk eller Albertslund.

**ALBERTSLUND MILJØAVIS** udgives af Albertslund Kommune, Miljø & Teknik.  
[www.albertslund.dk](http://www.albertslund.dk)

**Ansvarshavende redaktør:** Anne Adamsen, civilingeniør, ph.d., [anne.adamsen@albertslund.dk](mailto:anne.adamsen@albertslund.dk)  
Avisen tilrettelægges i samarbejde med Ballerup, Brøndby, Glostrup, Greve, Herlev, Hvidovre, Roskilde og Solrød Kommuner.

**Oplag:** 550 stk.

**Design og grafisk produktion:** Kailow Graphic A/S. Kailow er certificeret under følgende internationale standarder: ISO 14001 miljøcertificering, ISO 9001 kvalitetscertificering, DS 49001 CSR-certificering (den danske udgave af ISO 26001 for social ansvarlighed) og OHSAS 18001 arbejdsmiljøcertificering. Kailow er tilsluttet Global Compact.

