



miljø AVISEN

NR. 3 | DECEMBER 2015



**Pluk de lavthængende
frugter i jeres virksomhed** SIDE 12

Potent IT-power genbrugt som intelligent fjernvarme

IT-virksomheden Jaynet A/S har metervis af kølekrævende IT-racks - fra gulv til loft. En nyetableret sammenkobling med fjernvarmen i Albertslund nyttiggør en del af varmen fra dette energioverskud, så et højt elforbrug ender som varme brusebade og rumvarme i stedet for varm luft sendt ud over byen. Anlægget er et af kun to pilotprojekter i Danmark. Jaynet modtog kommunens Grønne Initiativpris 2015.

Af Christian Oxenvad, energirådgiver,
Albertslund Forsyning

Jaynet A/S er en af mange såkaldte serverparker, der ligger ikke kun i Danmark, men også globalt. Al denne digitale regnekraft kræver elektricitet og genererer store mængder varme, som skal væk for ikke at elektronikken brænder

” Med den digitale revolution er udnyttelsen af dette varmeoverskud et centralt element i fremtidens intelligente energiforsyning

sammen. I mange år er varmen fjernet ved at bruge 'frikøling' samt store kompressorrevne køleanlæg med varmen sendt direkte ud til det fri. Dette spild forsøger Jaynet at undgå ved at sælge en del af varmeoverskuddet til Albertslund Forsyning i stedet.

Grøn tænkning har været hverdag i mange år hos Jaynet, der i forvejen køber 100 % grøn strøm fra vedvarende energikilder. "Her er vi



Civilingeniør Wisam El-Khatib (tv) fra Albertslund Forsyning og Martin Axelsen (th) fra Jaynet A/S studerer en ny cirkulationspumpe i virksomhedens 'boilerum' - fordelingscentralen for varmt vand.

ret stolte over, at det er lykkedes at komme så langt", siger Martin Axelsen fra Jaynet, som brænder for teknik og fremadrettet energianvendelse. Han synes, det er spændende at energioptimere og bruger dagligt tid på at studere kurver og displays - og justere teknikken ind derefter.

Samarbejde mellem virksomhed, varmegærk og leverandør

Martin er teknisk ansvarshavende hos Jaynet og har i samarbejde med Albertslund Varmegærk og varmepumpefirmaet Cronborg været stærkt involveret i udviklingen af det nye tekniske setup, der behændigt 'tapper' kølerumme-

SIDE 2 Potent IT-power genbrugt som intelligent fjernvarme

SIDE 4 Kommunens indsamling af dagrenovation fra erhverv ophører pr. 31. december 2015

SIDE 5 Vilde forretningsideer til Øko-innovation får millioner i EU-støtte

SIDE 6 Kort nyt

SIDE 9 Studerende suger tal og viden ud af Albertslund

SIDE 10 Brandvæsener lægges sammen til Hovedstadens Beredskab

SIDE 11 Fremtidens arbejdskraft

SIDE 12 Pluk de lavthængende frugter i jeres virksomhed

Forsidebillede: Virksomhedsbesøg med termografikamera, foråret 2015. Helt uisolerede varmerør i en kold, ubenyttet lagerhal koster formuer i varme. Der er 44,2 grader på rørene, hvilket svarer til at montere radiatorer udvendigt på bygningen.



Martin Axelsen foran det ekstra udtag på anlægget, der muliggør at hele det store varmeoverskud fra Jaynet i fremtiden kan udnyttes og sælges til distribution via Albertslund Forsyning.

ne for overskudsvarme og sender den videre ud i fjernvarmenettet med 75 grader.

I løbet af systemets første driftsmåneder er der produceret hele 30 % mere varme end beregnet. Derfor har Jaynet også allerede forberedt en udbygning af systemet for på sigt at kunne sælge endnu mere varme til byen. En bestemmelse i Albertslund Forsynings aftale med varmelieferandøren VEKS, Vestegnens Kraftvarme Selskab, forhindrer dog i første omgang en større udbygning af dette helt lokale varmesalg. Indtil videre begrænses handlen ved 1.000 MWh om året, hvilket svarer til varmefor-

bruget i ca. 65 parcelhuse. "Det er mere end hele villaområdet Flintager i Albertslund Vest bruger på et år" udtaler civilingeniør Wisam El-Khatib fra Albertslund Forsyning, der har været hovedansvarlig for de juridiske, afgifts- og fjernvarmetekniske forhold i projektet.

Velkendt teknik i ny opsætning

Helt lavpraktisk består systemet af en stor luft/vand-varmepumpe, der har en køleflade placeret inde i serverrummet. En kraftig blæser suger via et hævet gulv den varme luft til sig fra alle server-racksene. Kølefladen er en del af varmepumpen, som igen indeholder et



Servere udvikler varme. Med den digitale revolution er udnyttelsen af dette varmeoverskud et centralt element i fremtidens intelligente energiforsyning. Bag Jaynets Martin Axelsen ses en alm. standardkøler med 100 % varmespild plus elforbrug til kompressordrift.

Fortune 500-listen, der er udarbejdet siden 1955 af Fortune Magazine, omfatter de 500 højest placerede amerikanske offentlige- og privatejede selskaber. Listen udarbejdes på baggrund af en lang række kriterier, og har gennem de seneste år bl.a. omfattet virksomheder som Wal-Mart, Apple, General Motors m.fl.

- Etableringen af produktionsanlægget er sket som et tæt, gennemsigtigt og ligeværdigt samarbejde mellem Jaynet, Albertslund Varmeværk, varmepumpeleverandøren Cronborg samt Dansk Fjernvarme, som har hjulpet med udredning af afgifts- og afregningsregler. VEKS har godkendt projektet.
- Varmepumpen bruger mere el end den kølemaskine, den erstatter, men salget af fjernvarme til nettet overstiger det samme tab, hvilket resulterer i en nettofortjeneste til Jaynet.
- Albertslund Forsyning har ydet anlægstilskud til pilotprojektet via tilskudspuljen til energibesparelser. En simpel tilbagebetalingstid (TBT) er på ca. 8,5 år, da investeringen er på ca. 1,2 mio. kr. Med energitilskud fra energisparepuljen nedsættes den faktiske TBT.
- Varmepumpen producerer årligt 1,5 GWh til eget forbrug og til levering. Af dette udnyttes 1.000 MWh til fjernvarme og 500 MWh eget forbrug i bygningen. Der leveres 75 grader temperatur til fjernvarmesystemet med en COP på i snit 3,2. COP betyder 'Coefficient of performance', dvs. omsætningsfaktor for hvor meget energi hver købt kWh kan omsætte i varmepumpen.
- Afregningen af varmen sker til en lavere pris end Albertslund Varmeværk kan købe den til fra transmissionselskabet VEKS (Vestegnens Kraftvarmeselskab I/S), nemlig 32 øre pr. kWh. Prisen fra VEKS er varierende, men pt. er den ca. 42 øre.
- De 10 øre bruger varmeværket til at kompensere øvrige nabofjernvarmebrugere, idet fremløbstemperaturen bliver lavere end normalt, og dermed ender med en lidt højere fjernvarmeregning som følge af værkets afkølingstarif. Dette reguleres ved årsafslæsningsregningen.
- Afgift til staten på 38 % gælder for varmeproduktion ved COP over 3,0, dvs. at der kun betales afgift af varmen fra den del af produktionen, der produceres på COP mellem 3,0 og 3,2, dvs. en relativt lille post i regnskabet.
- Jaynet har mødt stor imødekommenhed hos sine kunder, der gerne ser deres dataracks drevet af CO₂-neutral elektricitet, nu også genbrugt som intelligent fjernvarme.

Fortsættes side 4 ►

Kommunens indsamling af dagrenovation fra erhverv ophører pr. 31. december 2015

Den 1. januar 2016 træder et nyt regulativ for erhverv i kraft. Den væsentligste ændring er, at kommunens indsamling af dagrenovation fra virksomheder ophører.

Af Merete Winther, miljøsagsbehandler

Der er ikke sket ændringer i de krav, der er til virksomheden om kildesortering i regulativet, men der er sket en forenkling af beskrivelserne af de enkelte ordninger.

Den væsentligste ændring er, at kommunens indsamling af dagrenovation fra erhverv ophører med udgangen af 2015.

I skal indgå en aftale med en vognmand om afhentning af dagrenovation

Da Kommunens indsamlingsordning for dagrenovation ophører, betyder det, at de virksomheder, som er tilmeldt kommunens ordning skal finde en vognmand, der kan hente dette affald fra 1. januar 2016. Virksomheden kan eventuelt



kontakte den vognmand, som de i forvejen har til at hente det genanvendelige affald som fx pap, papir, glas, metal, plast fra virksomheden og få dem til også at hente virksomhedens dagrenovation.

De virksomheder, som er tilmeldt ordningen, vil få direkte besked fra kommunen om, at deres ordning ophører.

I skal stadig sortere

Der er stadig krav om, at alle virksomheder sorterer affaldet i genanvendelige fraktioner (papir, pap, glas, plast, metal, organisk madaffald),

forbrændingseget affald, deponeringseget affald og affald til special behandling fx olie- og kemikalieaffald.

Dagrenovationslignede affald må ikke afleveres på genbrugsstationen, men skal hentes direkte hos virksomheden. Men I kan vælge at aflevere en eller flere af jeres øvrige affaldstyper på genbrugsstationen. Husk, man skal være tilmeldt genbrugsstationen som virksomhed og betale for at aflevere virksomhedens affald. Læs mere på www.tilmelding-genbrugsstationer.dk om, hvordan I tilmelder virksomheden, og hvad det koster.

► Fortsat fra side 3

kølemiddel, der med ventiler og forskellige rørykkelser henholdsvis fordampes og fortættes i et lukket kredsløb drevet af en kompressor. På denne måde kan der køles/hentes energi på 'den ene side' af maskinen, nemlig fra det varme serverrum, som så afleveres som varme 'på den anden', nemlig til fjernvarmevandet. Varmen bliver flyttet og temperaturen hævet på en gang. Det er samme teknik som i et køleskab,

hvor der køles inde fra madvarerne og afleveres varme ude på bagsiden af skabet.

Hemmelighedsfuld international interesse

Midt i sommerferien fik Jaynet en pludselig henvendelse. En delegation af udenlandske virksomhedsfolk ville meget gerne besøge Jaynet og se det nye anlæg, som i foråret 2015 blev

flot omtalt i Børsen parallelt med, at gigantvirksomheden Apple havde besluttet at lægge en serverfilial i Viborg. De venlige delegerede i Albertslund var yderst nysgerrige, men også så 'højt på strå', at de ikke ville sige, fra hvilken virksomhed eller organisation de faktisk kom! Jaynet formoder, at det må have været helt store spillere af samme kaliber som Apple, som også er medlem af rankinglisten 'Fortune 500'.

Vilde forretningsideer til Øko-innovation får millioner i EU-støtte

Virksomheders engagement i miljøet kan fungere som en driver for innovation, der skaber vækst og arbejdspladser. EU giver derfor støtte til virksomheder og iværksættere, der byder ind med vilde ideer til øko-innovation med et højt forretningspotentiale. Der er ikke krav om udenlandske partnere eller bureaukratisk afrapportering, men til gengæld skal man have en prototype og en solid forretningsplan.

Af Rasmus Aspe Mørk,
Copenhagen EU Office

EU har øremærket ca. 400 millioner kroner til øko-innovationsprojekter under SMV-instrumentet i 2016-17. Støtteprogrammet er opdelt i faser. I første fase får man ca. 375.000 kr. til at afklare forretningspotentialet for en prototype på et øko-innovativt produkt. I fase 2 kan man så få op til 18 mio. kr. til at færdigudvikle prototypen til et produkt, der er helt parat til at blive lanceret på det globale marked. Det er lidt af et nåleøje at komme igennem med sin idé, men hvis det lykkes, har man til gengæld fået et kæmpe rygstød til at blive den første med et banebrydende produkt og virkelig gøre en forskel for miljøet.

Danske virksomheder har endnu ikke helt fået øjnene op for mulighederne i dette program, men i resten af Europa skyder der øko-innovative projekter op. I Frankrig har virksomheden Natural Grass fået mere end 5 mio. kr. i støtte til at opskalere en ny metode til at gro planter udenpå bygninger og infrastruktur, og den finske virksomhed Zenrobotics fik 10 mio. kr. til at færdigudvikle et robotsystem til affaldssortering. Den spanske virksomhed Oxcta har fået over 4 mio. kr. til et vandrensingsprojekt, der fjerner farlige bakteriebærende amøber fra drikkevandet, og i England fik virksomheden Loritus 18 mio. kr. til demonstration af et anlæg, der gennem en hydrotermisk proces laver fødevareraffald om til energi og gødning både billigt og miljøvenligt.



Har du en vild idé?

Virksomheder og iværksættere i Region Hovedstaden med vilde forretningsideer til øko-innovative produkter kan få hjælp af Copenhagen EU Office til at afklare mulighederne for EU-støtte samt gratis hjælp fra professionelle konsulenter til at udvikle projektet frem mod en ansøgning til EU.

Se mere om kontorets virksomhedsservice CopenVirk her: https://www.regionh.dk/copenhagen-eu-office/godtgang/Documents/CopenVirk_produkttark.pdf

COPENHAGEN EU OFFICES VIRKSOMHEDSSERVICE COPENVIRK HJÆLPER GRATIS VIRKSOMHEDER MED AT:

- Identificere den optimale EU-støttelighed til virksomheders produktudviklingsprojekter
- Sparer med virksomheden om forretningspotentiale og innovationshøjde for at øge chancen for succes.
- Udarbejde en kort projektbeskrivelse og klare anbefalinger til, hvad virksomheden skal gøre for at opnå EU-støtte til projektet.

CopenVirk giver virksomheder et beslutningsgrundlag for at søge EU-støtte, men skriver ikke ansøgningen for virksomheden.

EU'S SMV-INSTRUMENT:

- **Støttede aktiviteter:** Produktudvikling fra prototype til det globale marked.
- **Partnerskabskrav:** Der er intet krav om partnerskab, og de fleste søger som enkeltvirksomhed.
- **EU-støtte:** 70% af de samlede projektkostninger.
- **Tidshorison:** Fase 1: 6 måneder, Fase 2: 1-2 år.
- **Projektbudget:** Fase 1: ca. 375.000 kr., Fase 2: 4- 18 mio. kr.
- **Ansøgningens omfang:** Fase 1: 10 sider, Fase 2: 30 sider.
- **Ansøgningsfrister:** Man kan søge året rundt, og der er evaluering 4 gange om året.

Kort nyt

Nye miljøkrav til skibe

Skibe, der sejler i såkaldte "særlige havområder", der i de danske havområder er Østersøen, Kattegat og Nordsøen, har efter den 1. januar 2015 skullet reducere udledningen af svovldioxid enten ved at anvende svovlfattig olie eller ved at rense røggasserne. Reglerne er indført af den internationale MARPOL-konvention. Ifølge danske målinger har de nye regler allerede ført til en reduktion af svovldioxid i luften over Danmark med omkring 50 procent. Luftforureningen måles på en række målestationer på land samt fra et overvågningsfly og fra en målestation på Storebæltsbroen.

Kilde: Miljøstyrelsen



Færre og hurtigere miljøgodkendelser

Miljøministeriet vil forsøge at få sagsbehandlingstiden for miljøgodkendelser ned under 200 dage, og vil samtidig se på, om der kan være hele brancher, der helt kan undtages for miljøgodkendelser, som det er tilfældet i Sverige og Slesvig Holsten.

Deloitte har for Finansministeriet og Miljøstyrelsen udarbejdet en rapport, der sammenligner miljøreguleringen af 1.200 danske virksomheder med reguleringen af samme typer virksomheder i Sverige og Slesvig Holsten. De 900 af

dem er maskinværksteder, mens resten er overfladebehandlingsvirksomheder, som fx arbejder med pulverlakering, samt fødevarer virksomheder som fx foderstofvirksomheder og små mejerier.

De er alle en del af de ca. 5.000 mindre miljøbelastende virksomheder i Danmark, der i dag ikke reguleres via EU-krav. De reguleres i stedet af nationale regler og omfattes af den nye anmeldelseordning, som Folketinget vedtog i april 2015, men mens der er næsten ens miljøkrav de tre steder, viser rapporten, at langt færre

af de udenlandske virksomheder reguleres via miljøgodkendelser.

Målet om at sagsbehandle miljøgodkendelser på under 200 dage afhænger dog af forhandlinger mellem stat og kommuner.

Rapporten er en del af Vækstpakke 2014, der er aftalt mellem den tidligere SR-regering og V, O, K, SF og EL.

Kilde: Miljø- og Fødevarerministeriet

Grønt partnerskab køber ind for 40 mia. kroner

Det offentlige køber hvert år ind for ca. 300 mia. kr. Deltagerkommunerne i Partnerskabet for offentlige grønne indkøb står for 30 pct. af det årlige kommunale indkøb, og partnerskabet køber i alt ind for i omegnen af 40 mia. kr. om året.

Der er 10 kommuner, der er medlemmer af partnerskabet: København, Århus, Odense, Egedal,

Sønderborg, Herning, Frederiksberg, Roskilde, Gladsaxe og Ishøj. Dertil kommer Region Midtjylland og Region Syddanmark, VandCenter Syd samt Miljø- og Fødevarerministeriet.

Som deltager i partnerskabet forpligter medlemmerne sig til at have en grøn indkøbspolitik, som skal være tilgængelig på kommunens hjemmeside, og til at nå konkrete og fælles mål for indkøb

af miljøvenlige varer. Samtidig skal kommunen medvirke til at skabe positiv debat om offentlige grønne indkøb, bl.a. ved at formidle erfaringer med arbejdet med grønne indkøb.

Partnerskabet blev etableret i 2006.

Læs mere om partnerskabet på: <http://www.gronneindkob.dk/>

Syv selskaber prækvalificeret til at byde på havmøllepark

Der bliver kamp om at opføre Danmarks største havmøllepark, der skal ligge ved Kriegers Flak i Østersøen omkring 50 km øst for Møn. Af de otte ansøgninger, som Energistyrelsen modtog inden 1. oktober, har styrelsen prækvalificeret syv selskaber og konsortier til at byde på projektet. Energistyrelsen gennemfører udbuddet over det næste år. Vinderen af udbuddet forventes offentliggjort i december 2016.

Kriegers Flak Havmøllepark bliver på 600 MW og vil kunne forsyne cirka 600.000 husstande med strøm. Havmølleparken forventes at være sat i drift inden udgangen af 2021. Når havmølleparken er i drift, vil den øge den andel af el-produktionen, som er baseret på vindkraft, med syv procentpoint ifølge Energistyrelsens basisfremskrivinger fra 2014.

Kilde: Energistyrelsen



Foto: DONG Energy A/S

Detailhandlen og Energistyrelsen går sammen om at sikre energirigtige råd i butikkerne

I dag, 20 år efter at EU indførte sit energimærke, er de kulørte pile blevet en fast del af overvejelserne, når danskerne køber hvidevarer og andre el-apparater. Kravene bag energimærkningen er imidlertid blevet skærpet løbende, og der er kommet mange nye produktområder til. For nogle produkter går mærkningen i dag helt op til A+++ , mens andre kun går til A.

Energimærkningen har givet anledning til mange spørgsmål fra kunder og forhandlere. Butikkerne har søgt svarene hos Energistyrelsen. Det fik sidste år Energistyrelsen til at tage en ny metode i brug: e-learning for de butiksansatte. Målet er at klæde dem på til dialogen med kunderne.

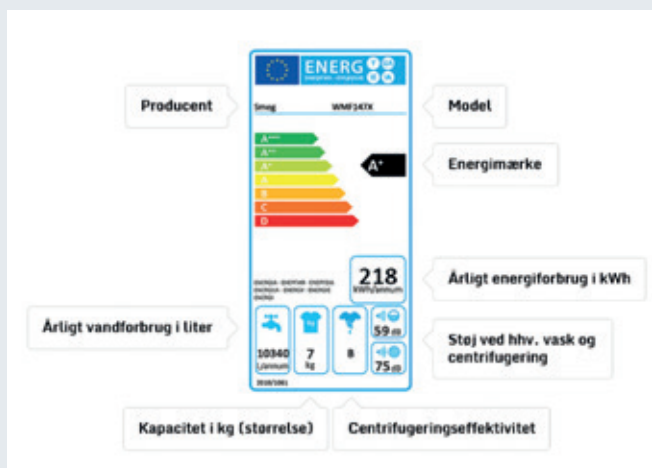
Energimærkningen er blandt andet beskrevet på ens.dk, Energistyrelsens hjemmeside, men de butiksansatte har efterspurgt en gennemgang, der både er aktuel og retter sig direkte mod den dialog, de har med kunderne. Derfor har Energistyrelsen udarbejdet dels en under-

visningsfilm, der gennemgår de pointer, der er vigtige for kunderne, og dels en online-test, hvor medarbejderne kan sikre sig, de har forstået mærkningen.

E-learning-forløbet findes på 3 produktområder:

Et for tv, et for vask, opvask og tørretumblere og et for køle-/fryseskabe og ovne. Et tilsvarende forløb om belysning lanceres i løbet af vinteren. E-learning-forløbene ligger tilgængelige på spareenergi.dk.

Kilde: Energistyrelsen



Energimærke med forklaring for vaskemaskiner.

Kilde: Energistyrelsen

Tilskud til store varmepumper

Energistyrelsen har pr. den 12. oktober 2015 modtaget ansøgninger om 22 varmepumpeprojekter fra interesserede fjernvarmeverker og selskaber. Der er ansøgt om opstilling af varmepumper med en samlet varmekapacitet på 52 MW og en samlet anlægspris på 375 mio. kr. Heraf er der ansøgt om 84 mio. kr. i tilskud.

Energistyrelsen undersøger pt., om ansøgningerne opfylder tilskudsordningens prioriterings- og tildelingskriterier. Når resultatet foreligger, vil Energistyrelsen informere ansøgerne. Energistyrelsen forventer at udmelde tilsagn eller afslag på tilskud senest den 15. december 2015.

Baggrund

På Finansloven for 2015 indgår en pulje på 27,5 mio. kr. til at etablere og udbrede kendskabet til anvendelse af store eldrevne varmepumper i fjernvarmeforsyningen.

Puljen skal gennem et demonstrationsprogram (tilskudsordningen) dokumentere de driftsmæssige og selskabsøkonomiske fordele for fjernvarmeverkerne og sætte gang i udbygningen med varmepumper.

Der har desuden i 2015 været afsat 4,0 mio. kr. til et rejsehold, der har haft til formål at hjælpe fjernvarmeverker med konkret implementering af varmepumpeløsninger. Rejseholdet rådgiver værkerne om de konkrete muligheder for at etablere en stor varmepumpe til fjernvarmeproduktion ud fra de energiressourcer, der er tilgængelige i nærområdet. Rejseholdet har siden maj 2015 besøgt mere end 40 fjernvarmeverker. Målgruppen for rejsehold og demonstrationsprogram er fjernvarmeverker, som i dag er baseret på naturgasfyret kraftvarme.

Kilde: Energistyrelsen

Brugerbetalingen for miljøgodkendelser og - tilsyn for 2016

Visse af kommunernes ydelser i forbindelse med miljøgodkendelse af virksomheder og husdyrbrug, samt miljøtilsyn med visse virksomheder og husdyrbrug er omfattet af brugerbetaling.

Brugerbetalingstaksten for 2016 er fastsat til 311,80 kr. i timen. I 2015 har timetaksten været på 308,70 kr.

Kilde: Miljøstyrelsen

Mindre vandløb skal ikke længere beskyttes af vandområdeplaner

Vandløb har gennem en årrække været beskyttet af EU-regler, der kræver, at der udarbejdes vandområdeplaner for at sikre livet i vandløbene. Det har betydet, at vandløbene skal beskyttes mod udledninger af bl.a. kvælstof og sprøjtegifte.

Miljø- og fødevareministeren har bebudet, at en række af de mindre vandløb ikke længere skal være omfattet af den beskyttelse, vandområdeplanerne giver. Det sker angiveligt på baggrund af henvendelser fra landbruget. Ministeren betegner de mindre vandløb som "forhadte". Det er ministerens plan, at kun vandløb med et opland på mindst 10 kvadratkilometer skal være omfattet af planerne. Derudover kan vandløb med mindre oplande kun medtages i begrænset omfang. Det skal ikke ske automatisk, og der skal være en særlig grund.

Der er omkring 70.000 km vandløb i Danmark. Fra at der oprindeligt var 28.000 km, der skulle være omfattet af planerne, er dette tal blevet beskåret til 19.000 km. Med ministerens nye



kampagne mod de "forhadte" vandløb, vil dette tal blive yderligere beskåret. Det er ministerens opfattelse, at reduktionen vil blive markant.

Kilde: Miljø- og Fødevareministeriet

Studerende suger tal og viden ud af Albertslund

Af Christian Oxenvad, Energirådgiver,
Albertslund Forsyning

De får flotte eksaminer ud af samarbejdet - og byen får nyttige samarbejder og spændende viden til gengæld. Den kommunale virksomhed Albertslund Forsyning har igen haft studerende på besøg.



Pablo Navacerrada: Højtempo-studerende i lavtemperaturfjernvarme

Den spanskfødte studerende fra Madrid bor i Albertslund og er ret ligeglad med geografi og nationaliteter, for han er kosmopolit. Pablo's Master Degree fra Ålborg Universitet, Kbh. handler om bæredygtige byer med fokus på lavtemperaturfjernvarme. Fordi Albertslund er godt i gang med netop dette arbejde, blev Albertslund Forsyning valgt som samarbejdspartner.

Siden sommeren 2015 har Pablo haft en 'Master Degree in Sustainable Cities'. Denne eksamen gør ham i stand til at bruge sin viden mange steder i verden, hvor bæredygtighed er på dagsordenen, ikke kun i Albertslund.

Pablo synes, at det er særligt interessant, at der i Albertslund er en tilskudsrevet proces, hvor bygningsejere kan få økonomisk hjælp til at omstille deres eksisterende energiforbrugende 60'er-huse til moderne, opdaterede bygninger på lavtemperaturfjernvarme.



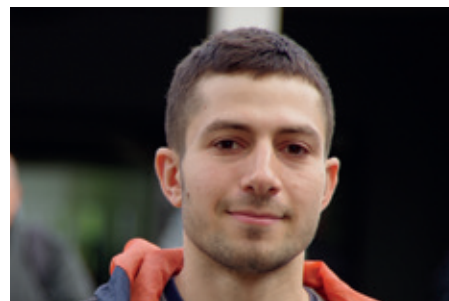
Gino de Palo: Fra atomkraftkontrollør til grøn energiteknolog

Gino bor i Albertslund, svømmer lange ture i badesøen om sommeren eller lufter sin elcykel - hele året.

I foråret 2015 var den 49-årige tekniker i praktik som energiteknolog på Albertslund Forsyning. Ud over rør og lækager ved han nu også en masse om bygninger, klimaskærme og varmetab. Albertslunds planer om lavtemperaturfjernvarme i efterisolerede bygninger har tiltalt ham så meget, at han har skrevet afgangprojekt og brugt sin egen andelsboligbebyggelse i Albertslund fra 1980'erne som 'case', nemlig Abildgården.

I mange år ernærede Gino sig af at inspicere atomkraftværker og gasledninger. Ikke mindst atomkatastrofen i Japan 2011 overbeviste ham om, at fremtidens energisamfund ikke kan baseres på atomkraft. Han har selv oplevet at både strøm og nødstrøm gik på et svensk A-værk, mens han var på arbejde midt inde i det. Terrortrusler har desuden gjort atomkraft mere følsom, så A-værker i dag er "borgere med vagter overalt", som Gino udtrykker det.

Gino tog afgangseksamen fra Københavns Erhvervsakademi juni 2015 og fik umiddelbart herefter tilbudt arbejde på hele to store virksomheder, hvoraf han valgte koncernen Schneider i Ballerup.



Ali Razzak: Ægyptisk DTU-studerende med statistik i blodet

Albertslund har Danmarks bedste 'big data' om energi, som i denne sammenhæng betyder bunker af tal for energiforbrug koblet til adfærd.

Ali er specialist i by- og energiplanlægning og studerer menneskelig adfærd i forhold til energiforbrug. Han har til sin Master Thesis på Danmarks Tekniske Universitet endevendt energiforbrug og CO₂-tal for Albertslund og konkluderet, at det overvejende går den rigtige vej. Bedst går det med energiforbruget i erhvervsbygninger, hvor energieffektiviteten blev forbedret 1,5 % bare fra 2013 til 2014. Det lyder måske ikke af så meget, men det betyder noget, påpeger Ali. "Også på fordelingen mellem sort og grøn energi til brug for fjernvarmen i Albertslund sker der store skred til fordel for den grønne energi".

Ali Razzak har i foråret 2015 været tilknyttet Albertslund Forsyning, hvorfra han har haft adgang til bugnende talmængder. Ved spørgsmålet om planerne efter afsluttet uddannelse er svaret: "Jeg er meget åben og søger job både i Danmark og Cairo".

Albertslund Forsyning ønsker de tre kandidater alt godt i fremtiden, siger tak for samarbejdet, og opfordrer andre virksomheder i Albertslund, offentlige som private, at kopiere idéen.



Brandvæsener lægges sammen til Hovedstadens Beredskab

Fra 1. januar samler otte kommuner deres brandvæsener i et fælles beredskab, Hovedstadens Beredskab.

Af Anne Holten,
Chefkonsulent

Når nytåret ringer ind den 31. december, siger vi ikke kun farvel til året, der gik, men også til det, vi alle kender som Vestegnens Brandvæsen. Fra den 1. januar 2016 er Vestegnens Brandvæsen, der dækker kommunerne Albertslund, Glostrup, Hvidovre, Rødovre og Brøndby, nemlig lagt sammen med brandvæsenerne i Dragør, Frederiksberg og København i ét fælles beredskab, Hovedstadens Beredskab.

"De 8 kommuner har altid arbejdet tæt sammen på beredskabsområdet. Med den nye, fælles organisation sikrer vi et slagkraftigt og tryghedsskabende beredskab, der kan håndtere beredskabets mange vigtige opgaver så effektivt som muligt i alle 8 kommuner. Hovedstadens Beredskab skal være kundeorienteret, omkostningseffektivt og af høj kvalitet. Derfor vil der også fortsat være en prioritering af nærheden

til borgerne og virksomhederne", udtaler direktøren for Hovedstadens Beredskab, Jakob Vedsted Andersen.

Hvad kommer sammenlægningen konkret til at betyde?

"For virksomhederne i Albertslund Kommune kommer det som udgangspunkt ikke til at betyde noget. Det ligger os meget på sinde, at man som virksomhed også efter den 1. januar oplever at få den samme gode service, som man har været vant til fra de enkelte kommuner. Vi skal fortsat sikre en enkel og smidig sagsbehandling, og udnytte de mange gode kræfter og specialkompetencer, der nu forenes i Hovedstadens Beredskab. Det eneste, man i en kort periode måske skal bære over med, er, at der kan være et nyt telefonnummer, man skal ringe til, eller en ny mailadresse, man skal skrive til. Og så kan det være, at sagsbehandleren fysisk sidder et andet sted", forklarer Jakob Vedsted Andersen.

Hvor skal din virksomhed henvende sig, når I fra 1. januar 2016 skal have fat i Hovedstadens Beredskab?

I ringer og mailer som udgangspunkt til det nummer eller den adresse, I plejer. Når nye kontaktdata for Hovedstadens Beredskab er på

plads, giver vi naturligvis besked. I kan eventuelt holde jer orienteret på www.hovedstadens-beredskab.dk, hvor I også kan læse mere om baggrunden for etableringen af Hovedstadens Beredskab.

Baggrund

Sammenlægningen af de 8 kommuners beredskaber til Hovedstadens Beredskab er en konsekvens af KL og regeringens aftale om kommunernes økonomi for 2015, hvor kravet er, at de kommunale beredskaber inden 1. januar 2016 skal etablere sig i max 20 beredskabsenheder.

Hovedstadens beredskab oprettes som et selvstændigt § 60 selskab i henhold til den kommunale styrelseslov om fælles kommunale selskabsformer og kommer til at have en fælles beredskabskommission og bestyrelse på 15 medlemmer.

HOVEDSTADENS BEREDSKAB DÆKKER:

- 8 kommuner
- 1 mio. borgere
- 900 ansatte
- 11 stationer
- 80 køretøjer

Fremtidens arbejdskraft

Hvem skal svinge hammeren og passe drejebænken om 10-15 år?
Det skal unge, som endnu ikke har valgt hvilken vej, de vil gå i deres liv.

Af Mette Duekilde,
Integrationskonsulent

Den 7. oktober 2015 mødtes Albertslunds virksomheder med Albertslund Kommune til Strategisk Erhvervsforum og diskuterede udfordringerne med at få kvalificeret arbejdskraft. Mødets overskrift var: "Kvalificeret arbejdskraft nu og i fremtiden".

Strategisk Erhvervsforum er Albertslund Kommunes tilbagevendende dialogmøde mellem virksomheder, borgmester og repræsentanter for den kommunale forvaltning. Erhvervs-sammenslutningen var medvært til mødet. Denne gang blev mødet afholdt hos E&P Service, der til daglig arbejder med bygningsvedligehold- og bygnings facility management.

Flaskehalse og mangel på arbejdskraft

Enemærke & Petersen kender til udfordringen med at finde og fastholde den gode kvalificerede arbejdskraft, fortalte Lars Jess Hansen, Direktør for byggeri. Interessen for at tiltrække unge er stor, og virksomheden arbejder med det på flere fronter. 3D-teknologi finder langsomt vejen ind i byggeriet og hos entreprenørerne, og det kræver andre kompetencer.

"Vi tror, at ny teknologi kan være med til at skabe større interesse hos unge. Men det er også vigtigt, at fx familier med anden etnisk baggrund end dansk, ser de gode muligheder i at få en erhvervsuddannelse. Vores medarbejdere stiller store krav til kvaliteten og har en faglig stolthed, som de giver videre til de unge på arbejdspladsen", siger Lars Jess Hansen.

Større fokus på de praktiske uddannelser

De unge, der skal vælge uddannelse, kender ikke så meget til hverdagen på en arbejdsplads. Det kan være svært at overskue, hvilke



På mødet var den lokale Herstedøster Skole til stede med konkrete samarbejdsforslag.

arbejdsopgaver en bestemt uddannelse fører til. Fører det bare til slid og slæb? Så kan det for mange virke enklere at satse på en boglig vej, der starter i gymnasiet.

Bedre samarbejde mellem skoler og virksomheder

Det var en udbredt opfattelse, at unge skal have mere information om, hvordan arbejdslivet former sig ude i virksomhederne. Skolerne skal have mere fokus på at besøge virksomheder og fortælle om, hvilken uddannelsesvej der er til diverse jobs. Virksomhederne må på charme-offensiv og være åbne for fx besøg af skoleklasser, erhvervspraktik samt tilbyde elevpladser til de unge. På den måde kan virksomhederne profilere de erhverv, som ikke kræver en gymnasieuddannelse.

"Vi må spørge os selv, hvordan vi lægger en anden linje, der motiverer og informerer unge om de mange jobmuligheder, der er på erhvervsområdet", sagde Steen Christiansen i sin opsamling.

Folkeskolen skal i forbindelse med skole-reformen åbne sig mere mod samfundet. Skolen vil gerne indgå i tværfagligt samarbejde med virksomhederne til gavn for både eleverne på skolen og virksomhederne. Det kan fx være temadage/timer om erhvervslivet: Hvordan er det at være på en arbejdsplads? Hvordan producerer virksomheden? Hvad er det, virksomhederne har brug for i sine medarbejdere? Sammen kan skole og virksomhed finde vejen til at løfte en social opgave og sikre et rekrutteringsgrundlag til fremtidige stillinger.

FORMIDLING AF KONTAKT:

Kontakt Herstedøster Skole: Birgitte Pilgård, Skoleleder, Tlf. 4368 7300 eller en af de tre andre folkeskoler i Albertslund: Herstedvester Skole, Herstedlund Skole og Egelundsskolen.

Pluk de lavthængende frugter i jeres virksomhed

Det handler ikke om frugtplantage-drift, men om energibesparelser. Der er mange virksomheder i Albertslund, som har store potentialer for smartere energianvendelse – og det vil Albertslund Forsyning gerne hjælpe jer med at udnytte.



Af Wisam El-Khatib, civilingeniør, Albertslund Forsyning

Mange af Albertslunds virksomheder er godt i gang med energioptimeringen. Der bliver efterisoleret, sat ny belysning op, indført smart styring og skiftet installationer.

Bruger jeres virksomhed alt for meget energi?

Det kan være I har:

- uisolerede varmerør i rum uden varmebehov
- forældet belysning uden styring
- ældre varmtvandsbeholder dimensioneret for stor i forhold til behovet
- kaloriferer uden styring - med deraf ringe udnyttelse af fjernvarmen
- cirkulation af varmt brugsvand over for lange strækninger
- svært ved at holde varmen i bestemte lokaler og generelt svært ved at styre varmeform-

delingen - altså mangler at få indreguleret anlægget

Hvis I kan nikke ja til bare ét af disse problemer, anbefaler vi, at I kontakter os og bestiller en gratis og uvildig gennemgang. Vi hjælper med at tage de første skridt og er med gennem processen i form af rådgivning, sparring og support.

I har mulighed for at søge anlægstilskud til mange af de energibesparende tiltag, hvilket kan forkorte tilbagebetalingstiden for jer. Hvis I har brug for byggestyring, hjælper vi med at finde relevante firmaer.

Brug os! Ring til os på Albertslund Forsyning tlf. 4364 8692 og spørg efter Kurt, Wisam eller Christian eller skriv en mail til info@albertslund-forsyning.dk

ALBERTSLUND MILJØAVIS udgives af Albertslund Kommune, Miljø & Teknik.
www.albertslund.dk

Ansvarshavende redaktør: Anne Adamsen, civilingeniør, ph.d., anne.adamsen@albertslund.dk
Avisen tilrettelægges i samarbejde med Ballerup, Brøndby, Glostrup, Greve, Herlev, Hvidovre, Roskilde og Solrød Kommuner.

Oplag: 550 stk.

Design og grafisk produktion: Kailow Graphic A/S. Kailow er certificeret under følgende internationale standarder: ISO 14001 miljøcertificering, ISO 9001 kvalitetscertificering, DS 49001 CSR-certificering (den danske udgave af ISO 26001 for social ansvarlighed) og OHSAS 18001 arbejdsmiljøcertificering. Kailow er tilsluttet Global Compact.