

Beskæftigelsesplanen 2016

Jobcenter Albertslund



Beskæftigelsesplan

Kommunalbestyrelsen fastlægger hvert år mål og indsats i beskæftigelsesplanen ud fra de beskæftigelsespolitiske udfordringer, som Jobcentret står overfor og fastsætter indsatsen inden for de rammer, som følger af lovgivningen og af Beskæftigelsesministerens udmeldte mål.

Beskæftigelsesindsatsen i 2016 bygger videre på de erfaringer og indsats, der er gennemført i Albertslund i de seneste år. Beskæftigelsesplan 2016 fortsætter arbejdet fra planen for 2015 og de foregående år. Der udvikles således over tiden på de forskellige mål og indsats, men der videreføres også hidtidige erfaringer og initiativer. Beskæftigelsesplanen bygger desuden på Styrelsen for Arbejdsmarked og Rekrutterings (STAR) analyser og prognoser for beskæftigelse og ledighed m.v. i regionen. Derudover bygger planen på budget 2016 og skal føre de økonomiske hensigter og mål på beskæftigelsesområdet ud i livet.

Beskæftigelsesplanen udformes i en tid, hvor der må forventes ændringer i indsats og vilkår på området. Der er mellem Regeringen, Dansk Folkeparti og Socialdemokraterne den 22. oktober 2015 indgået en aftale om en dagpenge-reform til vedtagelse i 2016 med ikrafttrædelse fra 1. januar 2017 med bl.a. mere fleksibel genoptjening og forlængelsesmulighed. Ændringerne finansieres ved karenstage og nedsat dimittendsats. Regeringen har også spillet ud med forslag om ændringer i ydelserne for kontanthjælpsmodtagere med bl.a. kontanthjælpsloft og skærpede rådighedsregler.

1. januar 2016 træder en ny refusionsreform i kraft, som betyder, at kommunen får mindre refusion af staten jo længere borgeren modtager ydelser. Refusionssatsen nedtrappes over tid fra 80 procent de første fire uger, 40 procent fra uge 5-26, 30 procent fra uge 27-52 og 20 procent fra uge 53.

Refusionsreformen vil betyde en forstærket tilskyndelse til kommunerne til at begrænse eller undgå længerevarende forløb på ydelser. I Albertslund ønsker vi imidlertid uanset denne reform at fastholde fokus på at skaffe reelle forbedringer for de arbejdsløse i form af uddannelse eller støtte og tilbud, der fører til ordinær beskæftigelse.

De lokale beskæftigelsesudfordringer

Arbejdsmarkedspolitikken i Albertslund skal ses ind i et stort regionalt arbejdsmarked. Pendlingen i Hovedstaden og langt ud på Sjælland er stor. Der er imidlertid særlige – eller særlig store – udfordringer i Albertslund sammenlignet med den øvrige hovedstad, hvad angår andelen uden for arbejdsstyrken og andelen af ledige. Det er desuden kendetegnende, at prognoserne siger næsten uændret vækst i befolkning (16-64 årige) i Albertslund, mens den er stigende i hovedstaden.

Så der er nogle særlige problemstillinger og udviklingstræk, som skaber udfordringer i Albertslund, der er større end i det samlede hovedstadsområde. Det drejer sig især om befolkningsudvikling, udviklingen i ledighed og uddannelsesniveau.

Albertslund har flere borgere på offentlig forsørgelse end gennemsnittet i Østdanmark, hvilket er en tendens som i følge prognoserne fra det regionale arbejdsmarkedsråd for Hovedstaden vil fortsætte det kommende år.

1.1 Fremskrivning af befolkningen, i og udenfor arbejdsstyrken i Albertslund, 16-64 årige¹

Albertslund	Ultimo 2008	Ultimo 2009	Ultimo 2010	Ultimo 2011	Ultimo 2012	Ultimo 2013	Ultimo 2014	Ultimo 2015	Ultimo 2016
Befolkning 1)	18.275	18.170	17.984	17.869	17.732	17.573	17.520	17.549	17.586
Arbejdsstyrken 2)	13.871	13.479	13.154	13.065	12.873	12.702	12.689	12.719	12.777
Beskæftigede 3)	13.326	12.563	12.093	12.015	11.762	11.664	11.776	11.833	11.937
Bruttoledige 4)	545	916	1.061	1.050	1.111	1.038	913	886	839
Udenfor arbejdsstyrken 5)	4.404	4.691	4.830	4.804	4.859	4.871	4.831	4.830	4.809
I arbejdsstyrken	75,9%	74,2%	73,1%	73,1%	72,6%	72,3%	72,4%	72,5%	72,7%
Udenfor arbejdsstyrken	24,1%	25,8%	26,9%	26,9%	27,4%	27,7%	27,6%	27,5%	27,3%
Beskæftigelsesfrekvens	72,9%	69,1%	67,2%	67,2%	66,3%	66,4%	67,2%	67,4%	67,9%
Bruttoledighedsprocent	3,9%	6,8%	8,1%	8,0%	8,6%	8,2%	7,2%	7,0%	6,6%

Kilde: RAR Hovedstaden juni 2015

2.1 Fremskrivning af befolkningen, i og udenfor arbejdsstyrken i RAR-område Hovedstaden, 16-64 årige

RAR-område Hovedstaden	Ultimo 2008	Ultimo 2009	Ultimo 2010	Ultimo 2011	Ultimo 2012	Ultimo 2013	Ultimo 2014	Ultimo 2015	Ultimo 2016
Befolkning	1.075.642	1.084.908	1.094.470	1.100.046	1.108.960	1.119.996	1.131.098	1.144.861	1.158.043
Arbejdsstyrken	840.625	838.196	841.740	844.693	850.338	856.555	863.047	872.724	881.450
Beskæftigede	814.608	793.430	790.650	794.613	797.476	806.045	818.816	830.174	841.327
Bruttoledige	26.017	44.766	51.090	50.080	52.862	50.510	44.231	42.550	40.123
Udenfor arbejdsstyrken	235.017	246.712	252.730	255.353	258.622	263.441	268.051	272.137	276.593
I arbejdsstyrken	78,2%	77,3%	76,9%	76,8%	76,7%	76,5%	76,3%	76,2%	76,1%
Udenfor arbejdsstyrken	21,8%	22,7%	23,1%	23,2%	23,3%	23,5%	23,7%	23,8%	23,9%
Beskæftigelsesfrekvens	75,7%	73,1%	72,2%	72,2%	71,9%	72,0%	72,4%	72,5%	72,7%
Bruttoledighedsprocent	3,1%	5,3%	6,1%	5,9%	6,2%	5,9%	5,1%	4,9%	4,6%

Kilde: RAR Hovedstaden juni 2015

Antallet af borgere, der indgår i arbejdsstyrken forventes næsten ikke at stige det kommende år, mens det stiger noget i den øvrige hovedstad. Ledigheden er høj, men forventes at falde dels som følge af at flere finder beskæftigelse og dels som følge af afgang fra arbejdsmarkedet pga. aldring.

Albertslund er desuden præget af, at der er en meget stor del af befolkningen, som ingen uddannelse har ud over grundskolen. Der er over 6.000 personer i alderen 16-66, som har grundskolen som højeste uddannelse i Albertslund, hvilket svarer til 33% af befolkningen. Det påvirker mulighederne for at finde beskæftigelse betydeligt, ligesom det har betydning for at få høj og stabil indkomst.

¹ Det med mørkegrønt farvede område er prognosetal baseret på økonomisk redegørelse fra Finansministeriet august 2014 beregnet af RAR hovedstaden juni 2015 til jobcentrene.

Tabel: Højeste uddannelsesnivea 2014 i procent af befolkningen

	Region Hovedstaden	Albertslund
Grundskole	23,1	33,6
Almengymnasiale uddannelser	12,4	10,3
Erhvervsfaglige uddannelser	23,1	24,8
Adgangsgivende Uddannelsesforløb	0,1	0,1
Korte videregående uddannelser	4,0	3,8
Mellemlange videregående uddannelser	13,1	12,8
Bachelor	4,0	1,5
Lange videregående uddannelser	12,6	5,5
Ph.d. og forskeruddannelser	1,0	0,3
Uddannelse uoplyst	6,7	7,3

*16-64 årige undtaget studerende og personer udenfor arbejdsmarkedet

Samtidig er der en betydelig overledighed blandt personer med grundskolen som højeste niveau sammenlignet med grupper, som har en erhvervskompetencegivende uddannelse². Udviklingen på arbejdsmarkedet betyder stadig færre ufaglærte jobs, ligesom der formodes at blive stigende efterspørgsel på faglærte de kommende år. Der er derfor risiko for på sigt, at der opstår mangelsituationer, samtidig med at der er ledige uden kompetencegivende uddannelser. Det gør sig især gældende i byggebranchen, hvor der i disse år foretages mange meget store investeringer.

Projekter i Hovedstaden

Beskæftigelsesplanens mål baserer sig på Økonomi- og Indenrigsministeriets forventninger til den økonomiske udvikling og de lokale beregninger, som STAR udarbejder på den baggrund. Der er besluttet store investeringer i Hovedstaden, som vil få betydning for beskæftigelsen.

I de kommende 10 år forventes massive investeringer i offentlige byggerier. Den samlede anlægssum udgør ca. 200 mia. kr. i Danmark, heraf ca. 145 mia. kr. i Østdanmark. I Østdanmark gælder det investeringer i sygehuse, Femern Bælt forbindelsen, Storstrømsbroen, jernbaner, metro og letbane, motorvejsbyggeri og havvindmølleparker.

De største projekter i Hovedstaden er:

- Metroen (21 mia.)
- Jernbane København-Køge-Ringsted (10,4 mia.)
- Hospitalsbyggeri: Bispebjerg, Nordsjælland, Herlev, Hvidovre, Rigshospitalet (i alt 9,5 mia.)
- Letbane Storkøbenhavn (3,9 mia.)
- Panum, Niels Bohr Bygningen, Nyt Naturhistorisk Museum, KUA, Transportministeriets styrelser (6 mia.).

Økonomi- og Indenrigsministeriet vurderer, at de direkte beskæftigelsesmæssige konsekvenser ved byggeriet omfatter ca. 8.700 fuldtidsstillinger i gennemsnit over perioden på landsplan, mens der i hovedstadsregionen forventes ca. 2.400 fuldtidsstillinger, heraf ca. 30 pct. til ufaglærte. Efterspørgslen topper i Hovedstaden i 2014 med knap 5.000 stillinger, hvor et vigtigt mål er, at Jobcenter Albertslund dels opkvalificerer og dels leverer arbejdskraft til de store anlægsprojekter.

² Se tredje fokusområdet kompetenceudvikling nedenfor.

Mål og strategier i beskæftigelsesindsatsen

Den overordnede beskæftigelsesstrategi

Albertslund Kommunes indsats tager udgangspunkt i det lokale arbejdsmarkedsbehov og den enkelte borgers ønsker og forudsætninger. Målet er varig selvforsørgelse, og hvis dette ikke er muligt, skal borgerne sikres økonomisk tryghed og hjælp indenfor lovgivningens rammer til at få et godt og værdigt liv.

For de fleste mennesker er det vigtigt at kunne bidrage til det samfund, som de er en del af. Målet for den borgerrettede indsats er, at der skal fokuseres på ressourcerne og mulighederne for den enkelte borger, og målet er at få flest mulige i ordinært arbejde, uddannelse eller alternativt for nogle et fleksjob.

Inddragelse og ansvarliggørelse er et væsentligt element i spillet mellem jobcenter og borger. Det er vigtigt, at borgerne er i centrum for indsatsen og får mulighed for selv at tage et større ansvar og stå for løsningen af de konkrete udfordringer. Helhed og koordinering er også et væsentligt område i den borgerrettede indsats

Beskæftigelsesindsatsen er en transformerende proces, som baserer sig på flere elementer. I Albertslund kommune er der en række principper, som vi anser for universelle og grundlæggende for forståelsen af beskæftigelsesindsatsen og som er uafhængige af de udfordringer, som den varierende konjunkturudvikling giver.

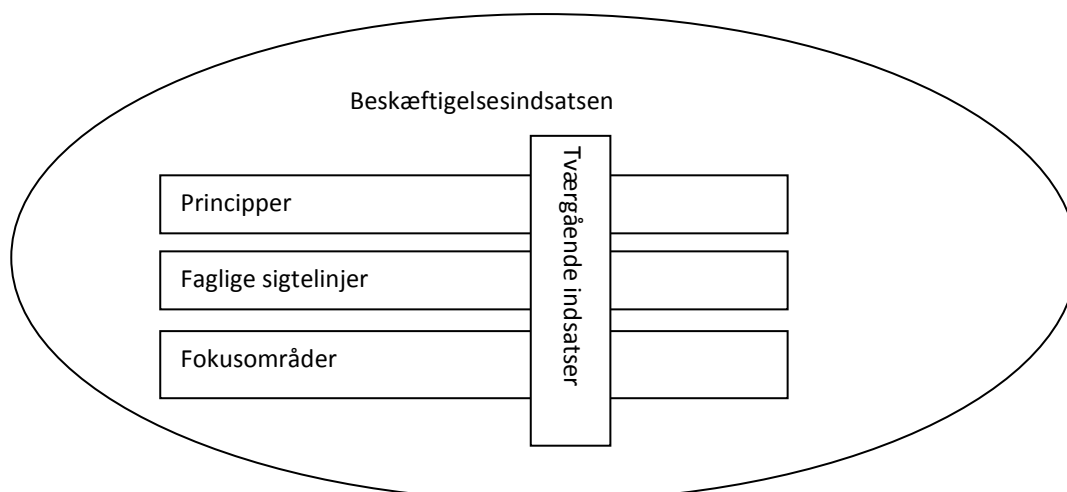
Vi arbejder på baggrund af en række evidensbaserede faglige sigtelinjer for at opnå de årlige mål for beskæftigelsesindsatsen.

På baggrund af Albertslund kommunes geografiske placering med dertilhørende regionalt arbejdsmarked og befolkningssammensætning med faktorer som f.eks. alder og uddannelsesniveau gives de rammevilkår som beskæftigelsesområdet har som udgangspunkt her i kommunen. Disse rammevilkår medfører at Jobcentret har anlagt en række fokusområder gennem hvilke Albertslund kommunes egen beskæftigelsesindsats i særlig grad udmøntes.

Beskæftigelsesområdet er i høj grad præget af, hvad man kalder "forbundne kar". En større eller mindre indsats på et område har effekter, som løber over i de nærliggende områder. Det betyder, at beskæftigelsesindsatsen i høj grad er præget af tværgående indsatser. Jobcentret skal fortsat udvikle samarbejde og koordination på tværs af faggrupper, afdelinger, sundhedssektor og øvrige samarbejdspartnere i vores beskæftigelsesregion herunder særligt at øge samarbejdet med andre kommuner. Erfaringen er, at inddragelse af flere fagligheder bidrager til at løfte det generelle niveau i indsatsen og da Albertslund Kommune er en del af et større og koncentreret arbejdsmarked i hovedstadsområdet, er det naturligt at samarbejde for at udvide den gruppe af borgere og virksomheder, som kan matches.

Beskæftigelsesindsatsen

Beskæftigelsesindsatsen i Albertslund Kommune bygger på en række principper i tilgangen til borgere og virksomheder, nogle faglige sigtelinjer med fokus på beskæftigelse og nogle fokusområder, som sætter retning på aktuelle problemstillinger. Derudover er der nogle tværgående indsatser i kommunen og nogle som også rækker ud i regionen.



Principper for beskæftigelsesindsatsen

Albertslund kommune arbejder efter en række principper for beskæftigelsesindsatsen, som er grundlaget for den tilgang Jobcenteret anvender for at opnå de beskæftigelsespolitiske mål.

- Der er brug for alle. Det betyder, at vi i beskæftigelsespolitikken arbejder med alle borgere for at få dem ind på eller i nærheden af arbejdsmarkedet.
- Der udvises respekt for de arbejdsløse og deres ønsker og kompetencer (uanset om der er tale om kontant-hjælpsmodtagere eller dagpengemodtagere) - i erkendelse af at arbejdsløsheden er et samfundsproblem, der rammer en række medborgere, og som oftest ikke skyldes de arbejdsløse selv.
- Der er fokus på selvforsørgelse. Det betyder, at vi matcher ledige med jobs, som der passer til dem eller giver dem kompetencer til at bestride de stillinger, der er.
- Målet er varig arbejdsmarkedstilknnytning. Albertslund kommune arbejder for at sikre en varig tilknytning til arbejdsmarkedet. Det betyder at vi arbejder med langsigtet udvikling.
- Der skal være opfølgning på indsats. En borger, der er i et positivt forløb, skal fastholdes med en fortsat opfølgning. Det gælder unge, der er startet på uddannelse eller sygedagpengemodtagere, der er gradvis på vej tilbage i job.
- Det skal være effektivt og omkostningsbevidst. Albertslund kommune arbejder aktivt for at finde den indsats som giver den ønskede effekt med den laveste omkostning.
- Et tæt virksomhedssamarbejde. Der skal være fokus på, at virksomhederne får den arbejdskraft, der er brug for ved et effektivt samarbejde om matchning og ved uddannelse af såvel beskæftigede som ledige.

Faglige sigtelinjer

Jobcenteret har en række faglige sigtelinjer som vi arbejder efter som værktøjer til at indfri målsætningen om at finde en plads på arbejdsmarkedet til byens borgere.

- Den individuelle indsats. Borgerne har forskellige udgangspunkter og Albertslund kommune giver en individuel indsats på baggrund af, hvor borgeren kommer fra og hvor denne skal hen.
- Empowerment. Albertslund kommune vil udvikle hjælp til selvhjælp og støtte borgerne i at nedbryde de barrierer i deres hverdag, som forhindrer dette. Dette gøres ved at inddrage og ansvarliggøre borgerne.
- Tidlig indsats. Albertslund kommune går tidligt ind i sagerne for at sikre, at de ikke forværres over tid og at man med færre ressourcer kan nå længere.
- Samtaler med borgerne. Albertslund Jobcenter gennemfører samtaler efter fastlagte koncepter, så borgerne oplever meningsfulde og udviklende samtaler.
- Virksomhedsrettet aktivering. Albertslund Jobcenter bruger virksomhedsrettet aktivering som virksomhedspraktik og løntilskud, fordi det giver borgerne konkret arbejdsmarkedserfaring og leder hurtigt til beskæftigelse.
- Udredning. Borgerne udredes på baggrund af deres situation om, hvorvidt de skal skifte spor, fastholdes eller på baggrund af nedsat arbejdsevne have behov for støtte i beskæftigelse.
- Hjælp til udsatte. Jobcenter Albertslund tildeler en mentor til borgere, der har brug for støtte til uddannelse eller arbejde. Det kan være en professionel mentor til udsatte borgere, en kollega på praktikstedet, der kan hjælpe borgeren godt i gang på arbejdspladsen eller en frivillig mentor, der kan støtte en ung i uddannelse.

Fokusområder

Albertslund kommune arbejder særligt for at forbedre en række fokusområder.

- Virksomhedssamarbejde³. Albertslund Kommune vil udvikle samarbejdet med virksomhederne som en partner i forbindelse med rekruttering og fastholdelse af medarbejdere. Samarbejdet skal hjælpe til at sikre den arbejdskraft, der efterspørges. Samtidig søges samarbejde med virksomhederne om at tage et socialt ansvar i forhold til handicappede og andre borgere, der har brug for en særlig indsats for at få fodfæste på arbejdsmarkedet. Virksomhedssamarbejdet går ad to spor: virksomhedsservice, der tager udgangspunkt i at hjælpe virksomhederne

³ Her er sammenhæng til erhvervsstrategien. Kvalificeret arbejdskraft er et af tre strategiske spor.

Vi vil servicere virksomhederne i kommunen med kvalificeret arbejdskraft og sikre opkvalificering af den eksisterende arbejdskraft, hjælpe med at rekruttere ny arbejdskraft og fremme uddannelse og samarbejde mellem virksomheder og uddannelsesinstitutioner.

med at rekruttere og opkvalificere arbejdskraft og virksomhedsaktivering, der tager udgangspunkt i den lediges behov for at finde en plads på arbejdsmarkedet, evt. med støtte. De to spor skal understøtte hinanden.

- Ungeledighed⁴. Albertslund Kommune har en gruppe af unge, som ikke kommer i gang med en uddannelse og dermed ikke får et sikkert fodfæste på arbejdsmarkedet. I Ungeenheden arbejdes der målrettet med at støtte unge i valg af uddannelse og fastholdelse. Indenfor rammen af kommunens ungestrategi arbejdes der tværfagligt med unge, som har særlige udfordringer.
- Kompetenceudvikling. Albertslund Kommune vil gøre en særlig indsats for at flere ledige får kompetencer, der kan forbedre deres muligheder på arbejdsmarkedet gennem en fokuseret uddannelsesindsats overfor dem, der ingen kompetencegivende uddannelse har.
- Tværfaglig udvikling og afklaring. I Albertslund er der mange med problemer ud over ledighed. Der skal være fokus på, at der tildeles en tværgående sagsbehandler, som arbejder med en helhedsorienteret plan i kommunen. Syge skal have hjælp til behandling i sundhedsvæsenet og afklaring i relation til beskæftigelse. Kommunens sagsbehandling og tilbud skal være intensive og målrettede, så borgerens sag afklares hurtigst muligt.

Tværgående indsatser

Da beskæftigelsesområdet afhænger af en række tværgående indsatser, arbejdes der særligt med følgende tværgående indsatser.

- Tværkommunale Samarbejder. Albertslund kommune vil udvikle samarbejdet med andre kommuner i Greater Copenhagen, via Kommunekontakttråds (KKR) samarbejdet, Hovedstadens Rekrutteringsservice, Jobservice Danmark, Hovedstadens Jobrotationservice og med de regionale uddannelsesinstitutioner.
- Samarbejde med Glostrup. Der vil det kommende år indledes et særligt samarbejde med Glostrup om virksomhedsindsatsen, med fokus på jobordrer, større renoveringsprojekter, kampagner, uddannelse af medarbejdere m.v.
- Ungeområdet. Indenfor rammerne af kommunens ungestrategi arbejdes der tværfagligt med den unge i centrum mellem Jobcenter, Ungdommens Uddannelsesvejledning, Familieafdelingen.
- Rehabiliteringsteamet. Her er repræsentanter fra jobcentret, afdelingen for Sundhed, Pleje & Omsorg, afdelingen for Social & Familie og en sundhedskoordinator fra Region Hovedstaden. Albertslund Jobcenter bruger rehabiliteringsteamet aktivt til at sammensætte en individuel indsats for de mest udsatte borgere med et langvarigt forløb.

⁴ Her er sammenhæng til ungestrategien. For at understøtte indsatsen for borgere under 30 år har kommunen en ungestrategi med 3 fokusområder

- Børn og Unge i Albertslund er motiverede og socialt, individuelt og fagligt klar til at tage en ungdomsuddannelse
- Det tværgående samarbejde og den relationelle koordinering omkring unge i kommunen giver en mere sammenhængende indsats for det enkelte barn/unge
- Alle unge er i uddannelse, ordinært arbejde eller i forløb, der gør den unge klar til at tage en uddannelse

1. fokusområde virksomhedssamarbejde

Samarbejdet med virksomheder er et højt politisk prioriteret område og virksomhedsstrategien dækker de to hovedspor: 1) den strategiske virksomhedsservice og 2) den målrettede virksomhedsaktivering. Jobcentret skal bidrage til, at Albertslund er en kommune, hvor flere borgere er i beskæftigelse og indkomstudviklingen følger andre kommuner. Det kræver en målrettet indsats og et samspil mellem beskæftigelsespolitik, uddannelsespolitik, erhvervs politik og socialpolitik. Der skal hele tiden være fokus på at tænke på tværs af sektorer.

Den strategiske virksomhedsservice

Samarbejdet mellem Jobcentret og kommunens erhvervsindsats er central i forhold til at koordinere indsatsen for virksomhederne, samt at udveksle informationer om de områder, hvor der er særlige udviklingsperspektiver. Jobcentret skal via en effektiv rådgivning af ledige og virksomheder, kombineret med en effektiv jobformidling understøtte jobvæksten på det lokale og regionale arbejdsmarkedet.

Kommunalbestyrelsen har vedtaget følgende om socialt ansvar og den generelle virksomhedsindsatsen i 2012, som stadig er gældende for jobcentrets virksomhedsaktivering og virksomhedsservice i 2016:

- at jobcentret skal have kontakt til alle lokale virksomheder i kommunen med mere end to ansatte
- at opfordre virksomheder til at indgå samarbejdsaftaler med jobcentret
- at opfordre virksomheder til at formulere målsætninger om socialt ansvar i samarbejde med jobcentret
- at jobcentret har en proaktiv og systematisk virksomhedskontakt
- at opfordre virksomheder til brug af Jobnet og tilbyde hjælp til udvælgelse af kandidater
- at målet med virksomhedsaktivering er at få ledige i varig beskæftigelse
- at flere borgere fra Albertslund bliver ansat i ordinær ansættelse
- at øge antallet af personer i privat løntilskud

Den strategiske virksomhedsservice

Et væsentligt element i beskæftigelsesindsatsen er den strategiske virksomhedskontakt. Jobcentret har etableret én indgang til virksomhederne med et serviceberedskab, hvor alle virksomheder kan få hjælp til rekruttering af arbejdskraft, iværksættelse af jobrotation, fastholdelse af sygemeldte, etablering af virksomhedsrettede forløb mv. Jobcentret vil fortsat iværksætte kampagner overfor kommunens private virksomheder. I kampagnen benyttes breve, mail, annoncer, telefoniske henvendelser, personlige kontakter osv. Der er også etableret et IT-system, hvor virksomhederne et par gange om året modtager mails med informationer om voksenlærlingeordningen, jobrotationer, arbejdsfastholdelse, løntilskudsordninger, handicapordninger mv.

I Albertslund Kommune er der i foråret 2015 - 638 virksomheder med over 2 ansatte. Heraf er der 69 virksomheder med over 50 ansatte. I den umiddelbare nærhed er der et betydeligt antal virksomheder. I Albertslund, Glostrup, Høje-Taastrup, Brøndby og Ballerup kommuner er der 3.867 virksomheder med over 2 ansatte.

Gennem kontakten med virksomhederne opnår jobcentret viden om efterspørgslen på det lokale arbejdsmarked samtidig med at virksomhederne bliver præsenteret for udbuddet af lokal arbejdskraft. Virksomhederne kan anvende Jobcentret i forhold til fortsat rekruttering af ledige med relevante kvalifikationer og kompetencer. Jobcentret vil målrettet arbejde med at hjemtage jobordrer fra de lokale virksomheder med ordinære jobs og elevpladser og herefter udsøge de meste egnede kandidater i jobcentret. Jobcentret vil støtte virksomhederne i at synliggøre og annoncere efter arbejdskraft på Jobnet.dk. Det er ofte den bedste og hurtigste vej til kvalificeret arbejdskraft. På de områder, hvor der er ønske og behov, vil jobcentret medvirke til konkret formidling af arbejdskraft.

Jobcentret vil tilbyde hjælp til virksomheder som varsler afskedigelser eller nedgang i beskæftigelsen. Her handler det om hjælp til at finde nyt job, men også motivation til brancheskift, hvor der er jobåbninger. Jobcentret har fokus på fastholdelse af medarbejdere med handicap på arbejdsmarkedet og vil medvirke til at sikre beskæftigelsesmuligheder for borgere med handicap. Dette vil ske ved målrettet kontakt med virksomhederne. Den øgede fokus og viden hos arbejdsgivere kan bidrage til, at borgere med handicap kan fastholdes i deres nuværende stilling ved brug af personlig assistance og hjælpemidler. Dette giver borgere muligheder for at udfolde sig som borgere uden handicap.

Endvidere vil der være samarbejde med de øvrige jobcentre i Hovedstadsområdet og særligt på Vestegnen, om den virksomhedsrettede indsats for at sikre det bredest mulige perspektiv på arbejdsmarkedet. Virksomhedskontakten vil derfor generelt bidrage til et velfungerende arbejdsmarked, hvor de lokale og regionale virksomhederne får hurtig og kvalificeret arbejdskraft, mens de ledige kommer hurtigere i job og færrest muligt ender i langvarig ledighed.

Den målrettede virksomhedsaktivering

Jobcentret vil strategisk udvælge samarbejde med private virksomheder for at indgå partnerskabsaftaler om socialt ansvar med etablering af løntilskud, virksomhedspraktikpladser og fleksjob. Virksomhederne skal opfordres til at være en rummelig arbejdsplads, som også har plads til medarbejdere, der på grund af manglende faglige, personlige og sociale kvalifikationer og kompetencer har vanskeligt ved at opnå beskæftigelse på normale vilkår eller har behov for et indslusningsforløb, før de kan ansættes på ordinære vilkår.

Det er højt prioriteret at placere ledige i virksomhedspraktik, løntilskud og jobrotation, idet det har den bedste job- og uddannelseseffekt. Det skyldes, at virksomhedsaktivering ikke fastholder i ledighed, at de lediges faglige og sociale kompetencer opkvalificeres, samt de ledige får etableret et branchenetværk.

Virksomhedsaktivering skal medvirke til at sikre integration af jobklare ledige og de mest udsatte grupper på arbejdsmarkedet. Det gælder alle ydelsesgrupper lige fra nyuddannede forsikrede ledige til psykisk syge borgere på ledighedsydelse med væsentligt nedsat funktions- og arbejdsevne. Jobcentret vil derfor anvende forskellige former for virksomhedsaktivering: offentlige og private løntilskud, genoptræningspraktik, afklaringspraktik, opkvalificeringspraktik og rekrutteringspraktik. Der foretages en grundig matchning inden placering i virksomhedsaktivering; - her tages højde for 1) borgerens ressourcer og muligheder 2) formålet med forløbet 3) konkrete aftaler om opfølgning 4) eventuel mentorstøtte 5) jobåbninger. Jobcentret vil have fokus på at sikre det rette match mellem virksomhedens behov og de lediges sociale og faglige kompetencer, så borgere bliver selvforsørgende eller gjort arbejdsmarkedsparete.

Jobcentret vil forsat have fokus på anvendelsen af voksenlærlingeordningen og jobrotation som redskaber til at afhjælpe flaskehalse på arbejdsmarkedet og til at få ledige hurtigst muligt i arbejde. Her vil jobcentret indgå i samarbejde med hovedstadskommunerne om etablering af jobrotationsprojekter, også fordi det kan være nødvendigt at hente arbejdskraft i andre jobcentre i forhold til specifikke krav til de faglige kompetencer og kvalifikationer

Tabel. Samarbejdsgrad mellem jobcentre og virksomheder Juli 2015

	Samarbejdsgrad mellem jobcentre og virksomheder			
	Antal virksomheder	Det lokale jobcenters samarbejdsgrad med virksomheder i kommunen, pct.	Andre jobcentres samarbejdsgrad med virksomheder i kommunen, pct.	Samarbejdsgrad i alt - Andel af virksomhedskontakter i kommunen, pct. (Ministermålet)
Albertslund	922	11,4	16,5	23,2
Brøndby	1.099	9,7	13,5	21,0
Glostrup	738	8,8	18,8	23,0
Hvidovre	1.425	12,7	13,0	22,8
Høje-Tåstrup	1.554	10,2	14,1	21,0
Ishøj	536	9,3	15,5	21,5
Rødovre	1.200	10,2	14,4	21,1
Vallensbæk	312	10,9	13,8	20,5

www.jobindsats.dk

Samarbejdsgraden med virksomheder i Albertslund er på 23,2%, hvilket svarer til landsplan, hvor samarbejdsgraden er 23,9%. Det er karakteristisk for hovedstadsområdet, at virksomhederne har samarbejde med jobcentrene på kryds og tværs, ligesom jobcentrene er aktive ikke kun i egen kommune men samarbejder med virksomhederne i hele arbejdskraftområdet.

2. fokusområde ungeledighed

Ungeenheden for unge uden uddannelse

Bekæmpelse af ungeledigheden er højt politisk prioriteret i Albertslund, og der har været et særligt fokus siden kontanthjælpsreformen i 2014, hvor jobcentret fik til opgave at hjælpe alle unge under 30 år i ungdomsuddannelse gennem et uddannelsespålæg. Albertslund Kommune etablerede en ny Ungeenhed i august 2014 i Kongsholmcentret fysisk adskilt fra jobcentret for at få fokus på uddannelse til de unge, der ikke har fået en ungdomsuddannelse. Albertslund Kommune har desuden i februar 2015 vedtaget "Ungestrategi 2015-2017 – Alle skal i uddannelse", som understreger det tværgående arbejde med at få alle unge gennem en ungdomsuddannelse.

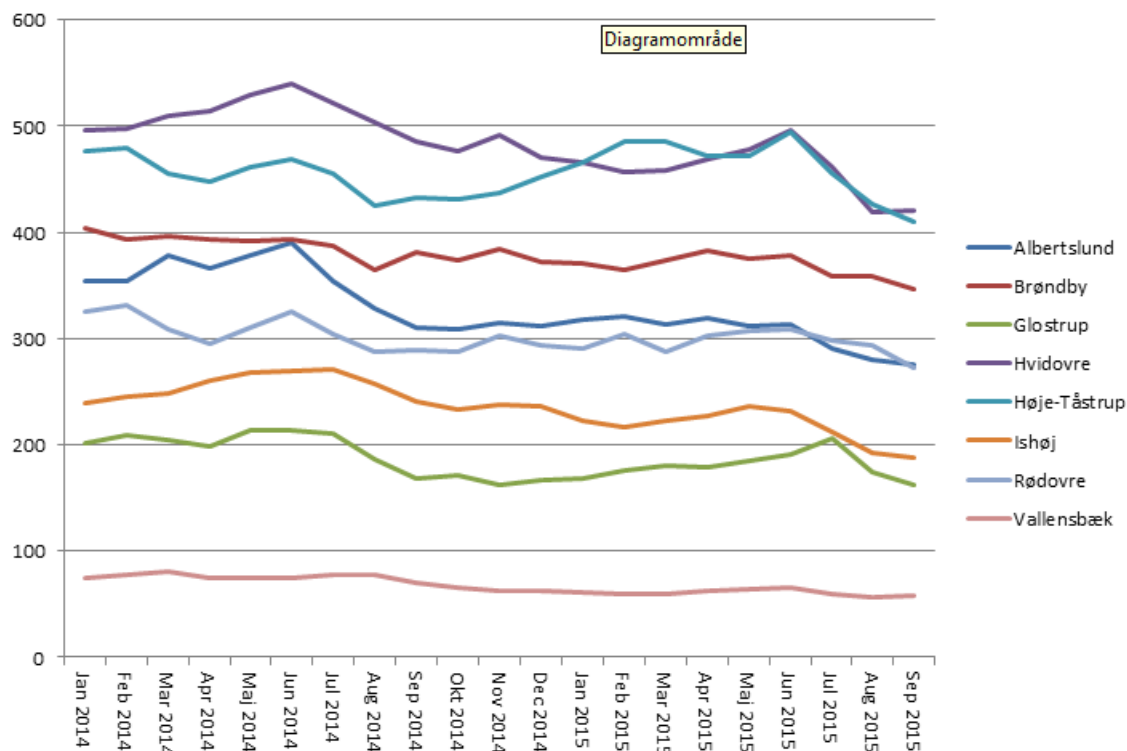
Det er således en del af beskæftigelsesindsatsen, at fokusere på at målet for unge uden uddannelse er, at de skal i uddannelse, mens unge med uddannelse skal i job. Jobcentrets Ungeenhed varetager indsatsen for unge uden uddannelse, mens unge med uddannelse, på revalidering eller ressourceforløbsydelse stadig modtager en målrettet beskæftigelsesindsats i jobcentret på Bytorvet.

Jobcentrets Ungeenhed skal have et tæt samarbejde med de lokale uddannelsesinstitutioner, UU Vestegnen og Jobhuset, der i forvejen er placeret i Kongsholmscentret. I Ungeenheden skal der være et tværfagligt ungemiljø, så flere unge gennemfører en kompetencegivende uddannelse, og flere unge hurtigt kommer i beskæftigelse inden uddannelsesstart. Desuden skal Ungeenheden bidrage til den nationale målsætning om, at 95 pct. af en ungdomsårgang får en ungdomsuddannelse. En opfyldelse af den målsætning ses som et væsentligt forebyggende element i bestræbelserne på at understøtte en udvikling, hvor flere unge gennemfører en uddannelse.

Beskæftigelsesreformens indførelse af uddannelseshjælp i stedet for kontanthjælp for unge uden erhvervskompetencegivende uddannelse har understreget vigtigheden af uddannelse for at sikre varig beskæftigelse. Ungeenheden arbejder målrettet for at sikre at unge opnår en erhvervskompetencegivende uddannelse og dette forebygger Albertslund kommunes særlige udfordringer med mange ufaglærte borgere og dermed følgende risiko for svag tilknytning til arbejdsmarkedet. Erfaringerne viser at erhvervskompetencegivende uddannelse giver højere tilknytning til arbejdsmarkedet.

Fra januar 2014 til juni 2015 er 287 unge startet på en ungdomsuddannelse og 208 er startet i ordinær beskæftigelse efter at have været på uddannelseshjælp og omfattet af indsatsen i Ungeenheden. Indsatsen i 2016 skal bygge videre på de gode erfaringer med at få de unge i uddannelse og beskæftigelse.

Figur: Unge på uddannelseshjælp



Kilde: www.jobindsats.dk

I september 2015 var der 260 helårspersoner på uddannelseshjælp i Albertslund. Det var 84 færre end januar 2014, hvor den særlige ungeindsats startede med kontanthjælpsreformen. Der er altså sket en betragtelig nedgang i antallet af unge på ydelser i Albertslund. Albertslund har haft det største fald siden januar 2014 af alle Vestegnskommunerne. Faldet er på 24% i Albertslund. I hele landet er antallet af unge faldet med 9%.

De unge mødes med en grundig visitation i Ungeenheden, hvor formålet er at afdække ressourcer og udfordringer i forhold til uddannelse, for at kunne planlægge den rette indsats, således at den unge støttes til at overkomme barrierer på vej mod uddannelse. Efter tre måneder visiteres den unge endeligt uddannelsesparat eller aktivitetsparat. Unge screenes for læse-, skrive-, regneudfordringer og tilbydes evt. FVU. De unge aktiveres bl.a. i vejledningsforløb i Jobhuset, brobygningsforløb, FVU-undervisning og nytteindsats samt tilknyttes en mentor, hvis der er behov. Det er den indsats, der skal fortsættes i 2016 for at fastholde udviklingen, så stadig flere unge kommer i uddannelse.

3. fokusområde kompetenceudvikling

Mangel på uddannelse er den helt store udfordring blandt de arbejdsløse i Albertslund for at få arbejde og for at blive fastholdt på arbejdsmarkedet. På landsplan har 30% af de arbejdsløse grundskolen som højeste uddannelse, mens det er 20% af de beskæftigede. I Albertslund er gabet mellem arbejdsløse og beskæftigede endnu større. I Albertslund har 41% grundskolen som højeste uddannelse, mens det er 25% af de beskæftigede.

De mange med grundskolen som højeste uddannelse kendetegner flere af Vestegnskommunerne, hvor Brøndby, Høje-Taastrup og Ishøj er på niveau med Albertslund.

Højeste uddannelsesniveau 2013		Arbejdsløse	Beskæftigede
Hele landet	Uddannelse i alt	100,0	100,0
	Grundskole	30,0	19,7
	Almengymnasiale uddannelser	5,3	6,5
	Erhvervsgymnasiale uddannelser	1,6	2,7
	Erhvervsfaglige praktik- og hovedforløb	35,5	35,0
	Korte videregående uddannelser	4,5	5,4
	Mellemlange videregående uddannelser	8,7	15,6
	Bachelor	2,2	2,3
	Lange videregående uddannelser	7,9	10,0
	Uddannelse uoplyst	4,2	2,9
Albertslund	Uddannelse i alt	100,0	100,0
	Grundskole	41,1	24,9
	Almengymnasiale uddannelser	7,0	8,2
	Erhvervsgymnasiale uddannelser	1,2	1,8
	Erhvervsfaglige praktik- og hovedforløb	29,2	29,9
	Korte videregående uddannelser	4,0	5,0
	Mellemlange videregående uddannelser	6,5	16,3
	Bachelor	1,6	1,4
	Lange videregående uddannelser	4,8	7,9
	Uddannelse uoplyst	4,7	4,6

Udfordringen i Albertslund er, at der er mange arbejdsløse uden kompetencegivende uddannelser efter folkeskolen. Det er imidlertid vanskeligt at flytte kategori fra grundskole til en af de øvrige, da det oftest kræver et lærlingeforhold at få en erhvervsfaglig uddannelse eller gymnasial uddannelse for at få en kort eller længere videregående uddannelse. Mange ledige har hverken kvalifikationerne eller motivationen til uddannelse.

Det er ikke muligt for jobcentret at lave den samme indsats for de over 30 årige som for de under 30 årige. De under 30 årige uden kompetencegivende uddannelse får et uddannelsespålæg. De skal altså starte på en ordinær uddannelse, såfremt de er i stand til det, og deres ydelse på uddannelseshjælp er på niveau med SU. Det kan ikke kræves af de over 30 årige, som modtager kontanthjælp og oftere har børn og familie. Der skal altså i langt højere grad arbejdes med motivation og findes nye veje til at understøtte deltagelse i uddannelse.

Al erfaring viser, at jo ældre de ledige er, jo sværere er det at motivere til ordinær uddannelse og jo mindre gavn er der desuden af uddannelse. Derfor vil Jobcentret i 2016 fokusere på mulighederne for at hjælpe de 30-39 årige uden kompetencegivende uddannelse til et højere uddannelsesniveau. Hver måned starter der omkring 30 dagpengemodtagere og 10 jobparate kontanthjælpsmodtagere, som kunne være i målgruppen for en særlig indsats. Hvor mange der er uden kompetencegivende uddannelse kan kun undersøges konkret for hver borger. Jobcentret vil igangsætte en indsats for alle ny ledige under 40 år, der består af:

- alle ny ledige undersøges for uddannelsesniveau
- alle uden kompetencegivende uddannelse tilbydes screening for problemer med læse, stave regne.
- alle med problemer tilbydes FVU-undervisning på VUC
- alle med dansk-sprogproblemer tilbydes danskundervisning
- alle med korte faglige uddannelser (AMU) tilbydes en realkompetencevurdering mhp. en erhvervsuddannelse for voksne.
- alle tilbydes samtaler med uddannelsesvejleder og kan indgå i et vejledningsforløb om ordinær uddannelse

Derudover gør jobcentret en indsats for at få virksomheder til at etablere voksenlærlinge til dem, der har lyst og mulighed for dette.

4. fokusområde tværfaglig udvikling og afklaring

Mange borgere har andre problemer end ledighed og lider af fysiske eller psykiske sygdomme. Det drejer sig især om sygedagpengemodtagere og kontanthjælpsmodtagere samt personer i ressourceforløb og jobafklaringsforløb. De seneste års mange reformer ift. førtidspension, fleksjob, kontanthjælp og sygedagpenge har haft fokus på at denne gruppe sikres individuelle indsatser og tilbud, der dels fastholder tilknytningen til arbejdsmarkedet og dels sikrer en tværgående indsats i kommune og sundhedsvæsen.

Indsatsen ift. de svageste kontanthjælpsmodtagere og syge tilrettelægges med størst muligt hensyn til den enkeltes situation og problemer. Ressourceforløb skal tilrettelægges i respektfuldt samarbejde med den pågældende og må ikke opleves som et yderligere pres i en i forvejen svær situation.

Personer på sygedagpenge mødes med hyppige samtaler for intensiv opfølgning og tidlig aktiv indsats, der tager højde for deres ressourcer og muligheder med henblik på at vende tilbage til hidtidig beskæftigelse eller brancheskift med skånehensyn. Rådgiverne i Jobcentret samarbejder og koordinerer endvidere indsatsen med virksomheder, sundhedsvæsenet, de aktive beskæftigelsestilbud m.v.

Der afholdes tidlige rundbordssamtaler med henblik på at fastholde sygemeldte på arbejdspladsen, og der samarbejdes med virksomhederne om arbejdsfastholdelse og eksempelvis anvendelse af hjælpemidler, ligesom der appelleres til virksomhedernes rummelighed til fastholdelse af medarbejdere med skånebehov. Langt hovedparten af de sygemeldte borgere vender tilbage til hidtidig beskæftigelse eller raskmeldes til ordinær beskæftigelse, mens andre sygemeldte borgere vil komme på jobafklaringsforløb, modtage revalidering, kontanthjælp, fleksjob eller pension. Mange sygedagpengemodtagere har brug for mestringsforløb og fysiske funktionsafklaringsforløb som hjælp til afklaring af arbejdsevne og tilbagevenden til arbejde.

Nogle borgere modtager ydelser i mange år. I Albertslund er der 614 personer, som defineres som langtidsforsørgede. Det betyder, at de uafbrudt har været på offentlige ydelser i minimum tre år. Det svarer til 24,2% af alle ydelsesmodtagere i Albertslund. Her adskiller Albertslund sig ikke væsentligt fra andre kommuner. Det er især kontanthjælpsmodtagere, der er langvarigt på ydelser. I Albertslund er det således halvdelen af kontanthjælpsmodtagerene, der er langtidsforsørgede.

Tabel: Andel langtidsforsørgede som andel af alle forsørgede, pct. Juni 2015

	Langtidsforsørgede som andel af alle forsørgede, pct.								
	Hele landet	Albertslund	Ballerup	Glostrup	Hvidovre	Høje-Tåstrup	Ishøj	Rødovre	Vallensbæk
Ydelsesgrupper i alt	21,2	24,2	23,1	22,6	21,5	25,3	24,3	26,8	15,8
A-dagpenge	1,7	1,5	1,5	0,9	2,0	0,9	0,6	2,0	1,2
Særlig uddannelsesydelse	0,0
Arbejdsmarkedsydelse	23,5	27,1	16,8	18,2	29,8	26,1	22,5	24,4	33,3
Sygedagpenge	3,4	5,2	3,4	3,3	3,6	1,8	3,8	2,7	3,5
Kontanthjælp	48,6	51,3	53,2	55,1	47,6	55,7	54,6	59,5	37,9
Uddannelseshjælp	20,3	15,9	25,0	9,6	20,3	19,1	25,0	24,1	20,6
Revalidering	56,3	56,4	70,6	55,6	61,5	66,7	64,7	73,7	80,0
Forrevalidering	54,2	66,7	100,0	.	63,6	.	33,3	100,0	100,0
Ressourceforløb	66,3	73,4	73,8	66,2	70,3	75,3	73,8	67,6	76,9
Ledighedsydelse	39,2	36,4	56,1	51,1	46,0	52,7	46,7	38,7	26,3

www.jobindsats.dk

Med deltagelse af jobcenter, socialområdet, sundhedsområdet og regionen er der nedsat et rehabiliteringsteam, der vurderer, hvilke tværgående indsatser der med fordel kan sættes i gang for sygemeldte borgere på sygedagpenge og langvarige kontanthjælpsmodtagere. De får udarbejdet en individuel indsatsplan i rehabiliteringsteamet, hvorefter borgeren opstarter et ofte længerevarende forløb, hvor der iværksættes meningsfulde tilbud, som skal udvikle deres ressourcer, arbejdsidentitet mv. Borgerne er langt fra det ordinære arbejdsmarked, og den koordinerende sagsbehandler holder skarpt fokus på igangsatte aktiviteter og opsatte delmål og slutmål. Borgeren forventes at deltage positivt i indsatserne.

De sammenhængende udviklingsforløb består af en kombination af forskellige indsatser, såsom:

- Virksomhedspraktik
- Vejledningsforløb
- Hyppige jobsamtaler
- Social mentorstøtte, der omhandler at træne sociale færdigheder
- Beskæftigelsesmentor, der har fokus på uddannelse eller arbejdsmarkedet
- Sundhedsfremmende tilbud
- Smertemestringsforløb
- Tilbud til psykisk lidelser
- Ergo- og fysioterapeut tilbud
- Yderligere lægelig udredning

De marginaliserede og udsatte borgere på kontanthjælp har ofte langvarig forsørgelsehistorik, sporadisk erhvervs erfaring, alvorlig psykiske diagnoser, fysiske lidelser, adfærdsproblemer, massivt misbrug mv. Ressourceforløb består ofte af sundheds- og behandlingstilbud, men flere skal også gøres virksomhedsparate, idet placering i virksomhedsaktivitet øger deres sociale og faglige kompetencer, og herigennem øger deres arbejdsidentitet.

Jobcentret skal i 2016 have særligt fokus på, hvordan antallet af langtidsforsørgede kontanthjælpsmodtagere kan reduceres. Der skal fokus på at sikre et tæt samarbejde med den enkelte borger om opstilling af mål og indsatser med udgangspunkt i den enkeltes behov og ønsker (empowerment). Der skal findes metoder til at foretages en tidlig vurdering af arbejds- og funktionsevne med fokus på den virksomhedsrettede indsats. Rollen som koordinerende sagsbehandler skal benyttes til at sikre en helhedsorienteret og sammenhængende indsats på tværs af kommunen.

Bilag: De beskæftigelsespolitiske mål

Beskæftigelsesministeren udmelder hvert år et antal mål for beskæftigelsesindsatsen. Disse mål skal lægges til grund, når de ansvarlige for beskæftigelsesindsatsen i Jobcentret tilrettelægger beskæftigelsesindsatsen. Der skal derfor i planlægningen af det kommende års beskæftigelsesindsats tages højde for Beskæftigelsesministerens udmeldte mål.

Ministermål for 2016 er overordnet en videreførelse af målene for 2015. De nuværende mål sætter fokus på områder, hvor der også i 2016 er et særligt behov for en styrket beskæftigelsesindsats. Endvidere vil de beskæftigelsespolitiske mål understøtte implementeringen af reformer, som regeringen har iværksat og vil iværksætte på beskæftigelsesområdet.

Der er ikke en fast skabelon for beskæftigelsesplanen og de kvantitative målsætninger. Beskæftigelsesplanen skal dog forholde sig til hidtidige resultater og effekter af beskæftigelsesindsatsen, hvorfor der her indgår en opfølgning på de beskæftigelsespolitiske mål for 2014.

Opfølgning på de beskæftigelsespolitiske mål for 2014

Mål 1. Jobcenteret skal sikre, at flere unge uden uddannelse starter på en erhvervskompetencegivende uddannelse

Skulle stige 5 procentpoint fra december 2012 til december 2014 - er steget fra 2,5% til 3,5% - det er således ikke opfyldt, men er markant bedre end den regionale udvikling, som er et fald fra 2,4% til 2,1 %. **Er ikke opfyldt**

Mål 2. Tilgangen til førtidspension

Målet var her et fald på 10% fra december 2012 til december 2014 - faldet er fra 15 til 6 og altså et fald på 60%. **Er opfyldt**

Mål 3. Begrænsning af langtidsledighed

Jobcentrene skal sikre, at antallet af langtidsledige personer begrænses mest muligt. Skal falde 8,8 % fra december 2012 til december 2014. Antallet af langtidsledige er faldet 23,9% fra december 2012 til december 2014, svarende til 65 forløb. **Er opfyldt.**

Mål 4. Styrket virksomhedsindsats

Jobcentrene skal styrke samarbejdet med virksomhederne om beskæftigelsesindsatsen. Målet har her været at antallet af private løntilskud skulle øges antallet men antallet er faldet fra december 2012 til december 2014 med 8 løntilskud svarende til 9,2%. **Er ikke opfyldt**

Mål 5. Antallet af sygedagpengemodtagere skal falde

Målet var at antallet af sygedagpengeforløb over 52 uger vil være uændret fra december 2012 til december 2014. Antallet af sygedagpengeforløb over 52 uger er øget med 24,5 % fra december 2012 til november 2014, svarende til 12 forløb. **Er ikke opfyldt.**

Antallet af helårspersoner på sygedagpenge skal falde med 5 % svarende til 22 personer fra december 2012 til december 2014 - faldet har været på 7% svarende til 31 helårspersoner. **Er opfyldt.**

De beskæftigelsespolitiske mål i 2016

De beskæftigelsespolitiske mål blev vedtaget i forbindelse med budget 2016, hvor de indgår i jobcentrets områdebevilling.

Ministermål 1 - flere Unge skal have en uddannelse

Færre unge på offentlige forsørgelse ved at reducere ungeledighed på kontant og uddannelseshjælp med 33 fra 328 i december 2014 til 295 i december 2016 svarende til et fald på 10%.

Ministermål 2 - borgere i udkanten af arbejdsmarkedet skal tættere eller ind på arbejdsmarkedet bl.a. gennem en styrket tværfaglig indsats

Med reformen af førtidspension og fleksjob indførtes en række tværfaglige og sammenhængende indsatser for at udvikle udsatte gruppers funktions- og arbejdsevne, genskabe deres arbejdsidentitet og øge deres tilknytning til arbejdsmarkedet og fællesskabet.

At øge antallet af borgere i fleksjob med 13 fra 259 i december 2014 til 272 i december 2016, svarende til en stigning på 5 pct.

At nedbringe antallet af ledighedsydelsessager med 3 fra 58 december 2014 til 55 i december 2016, svarende til et fald på 5 pct.

Ministermål 3 - langtidsledigheden skal bekæmpes

Reducere antallet af langtidsledige kontanthjælpsmodtagere med 20 (ledige i mere end et år) fra 198 i december 2014, til 178 i december 2016 svarende til et fald på 10%

Reducere antallet af langtidsledige dagpengemodtagere (ledige i mere end et år) med 26 fra 127 i december 2014, til højst 101 i 2015 svarende til et fald på 20%

En del af faldet blandt dagpengemodtagerne skyldes, at nogle dagpengemodtagere har opbrugt retten til dagpenge. En del af disse er overgået til kontanthjælp eller uddannelsesyndelse, som også tæller med i opgørelsen af kontanthjælpsmodtagere. Albertslund har dog færre langtidsledige kontanthjælpsmodtagere end tallet på landsplan og til gengæld flere langtidsledige dagpengemodtagere.

Ministermål 4 - indsatsen for bedre match mellem arbejdsløse og virksomheder skal styrkes

Både i Albertslund og de øvrige Vestegnskommuner ligger der store erhvervsområder. Der er mange lokale virksomheder i umiddelbar nærhed af Albertslund. Jobcenter Albertslund har et tæt og systematisk samarbejde med mange lokale og regionale virksomheder, både i forhold til virksomhedsservice og virksomhedsaktivering.

Lokalpolitisk mål 5 - færre på sygedagpenge

At nedbringe antallet af sager under 26 uger, med 19 fra 383 i december 2014 til 364 i december 2016, svarende til et fald på 5 pct.

At antallet af sager over 26 uger på 115 i december 2014 fastholdes til december 2016