



# miljø AVISEN

NR. 1 | MARTS 2014



**Miljøtilsynsplan**  
2014-2017 SIDE 2

**Den nye genbrugsstation i Albertslund**  
er åbnet og klar til brug SIDE 4

# Miljøtilsynsplan 2014-2017

Ny tilsynsbekendtgørelse stiller krav om en 4-årig overordnet miljøtilsynsplan, som skal i høring.

Af Anne Adamsen, miljømedarbejder & Lars Bertholdt, miljømedarbejder



Den nye tilsynsbekendtgørelse stiller krav til omfanget af tilsyn på den enkelte virksomhed ud fra virksomhedstypen og en miljøvurdering af virksomheden.

Da Albertslund Kommune løbende har vurderet virksomhederne miljømæssigt, giver det ikke ændringer i omfanget af tilsynsindsatsen, eller måden vi udfører tilsyn på.

## Tilsynsindsatsen og miljøtilsynsplan

Den 4-årige tilsynsplan er en plan for arbejdet med tilsynsindsatsen. Albertslund Kommune fastholder en høj miljøprofil og fastholder det opsøgende miljøtilsyn og det forebyggende miljøarbejde, som har kendetegnet miljøarbejdet i Albertslund Kommune gennem mange år.

Målsætningen er at besøge op imod 180 virksomheder og foretage omkring 250 tilsyn hvert år de næste fire år. Det betyder, at vi forventer at udføre det samme antal tilsyn i 2014, som vi har udført gennem de seneste år, og at alle typer af virksomheder vil få et samlet tilsyn, hvor alle miljøforhold bliver gennemgået og kontrolleret.

Miljøtilsynsplanen for perioden 2014-2017 offentliggøres på kommunens hjemmeside [www.albertslund.dk](http://www.albertslund.dk) fra midten af marts til udgangen af april 2014.

Virksomhederne har mulighed for at komme med bemærkninger til planen i løbet af denne periode.

## BETYDNING FOR DIN VIRKSOMHED

### OFFENTLIGGØRELSE AF TILSYNSRAPPORT OG HÅNDHÆVELSER

Fremover skal en tilsynsrapport, som kort beskriver det enkelte tilsyn og eventuelle håndhævelser fra tilsynet, offentliggøres på kommunens hjemmeside.

Efter tilsynet sender vi et tilsynsbrev til jer. Hvis tilsynet gav anledning til håndhævelser, er disse beskrevet i brevet. Sammen med brevet vedlægges en tilsynsrapport, som indeholder fakta om tilsynet bl.a. baggrunden for tilsynet, konklusionen på egenkontrollen og tilsynet, og evt. håndhævelser. I har mulighed for at komme med bemærkninger, inden tilsynsrapporten offentliggøres.

### BASISTILSYN = SAMLET TILSYN

Et nyt ord er basistilsyn. Det er blot et andet ord for et samlet tilsyn, hvor alle miljøforhold kontrolleres.

### TILSYNSKAMPAGNE

Der skal hvert år udføres to tilsynskamper målrettet virksomhederne. Kamperne kan have fokus på et særligt miljøtema, eller være rettet mod en bestemt branche. Vi har valgt at lave en kampagne alene og en i samarbejde med andre kommuner eller samarbejdspartnere.

I 2014 vil vi gennemføre Blå Fisk-kampagnen målrettet virksomhederne. Formålet er, at få fokus på at spildvand fra fx udendørs vask af biler og materiel eller vand fra gulvvask ikke må hældes i en udendørs rist, som er tilsluttet regnvandskloakken.

Den anden kampagne er endnu ikke fastlagt.

SIDE 2 Miljøtilsynsplan 2014-2017

SIDE 3 Miljøtilsyn 2013

SIDE 4 Den nye genbrugsstation i Albertslund er åbnet

SIDE 4 Albertslund cykler til arbejde

SIDE 5 Madspild i kantiner kan begrænses

SIDE 6 PCB i lysarmaturer og anden elektronik

SIDE 7 Nye miljøprojekter om PCB

SIDE 8 Produktionen stiger – energiforbruget falder

SIDE 8 Flere elbiler på vejene

SIDE 8 Genbrug af mursten er miljømæssigt godt

SIDE 9 Én indgang til fremtiden i Albertslund Kommune

SIDE 10 Fleksjob – en god hjælp for alle

SIDE 11 Skal din virksomhed have Albertslunds Virksomhedspris 2014?

SIDE 11 Betaling for anvendelse af genbrugsstationen

SIDE 12 Mød Erhvervs- og vækstministeren ved forårskur for Albertslunds erhvervsliv

SIDE 12 Alt farligt affald håndteres nu af SMOKA

# MILJØ TILSYN 2013



Albertslund Kommune har ført tilsyn med miljø- og affaldsforhold på alle typer af virksomheder for at kontrollere og sikre, at miljøreglerne overholdes. Det gør vi også i 2014.

Af Lars Bertholdt, miljømedarbejder & Anne Adamsen, miljømedarbejder

I Albertslund Kommune er der ca. 600 virksomheder, der har miljømæssige forhold, som betyder, at der skal udføres et miljøtilsyn.

Ved miljøtilsynet kontrollerer vi, at miljøforholdene på din virksomhed er i orden, kombineret med dialog og indsats om virksomhedens forebyggende miljøarbejde og initiativer på miljø-, klima- og energiområdet.

Hvor ofte vi kommer på netop din virksomhed afhænger af jeres miljøbelastning, om der er drikkevandsinteresser i området, og om I overholder miljøreglerne. Tilsynene varierer fra hvert år til hvert 4.-5. år.

## Tilsynsindsatsen i 2013

Vi har udført 284 tilsyn fordelt på 186 virksomheder og 3 landbrug. De 136 tilsyn er basistilsyn, hvor alle virksomhedens miljøforhold er gennemgået og kontrolleret. Udover basistilsynene er der udført 141 tilsyn med forskellige miljøforhold fx affald, farligt affald, støj, spildevand, luft, lugt og jordforurening. Det er fx som opfølgende tilsyn på håndhævelser, ved klagesager eller ved akut uheld. De resterende 7 tilsyn er udført i klagesager over borgere.

## Aftaler om tilsyn er opfyldt

Der er en aftale mellem Miljøstyrelsen og Kommunernes Landsforening om minimumsfrekvenser for tilsyn. Aftalen gælder for listevirksomheder, bilag 1-virksomheder, autoværksteder og landbrug, som vi i alt har 120 virksomheder af

Virksomhedstyperne er omfattet af brugerbetaling for miljøtilsyn.

I 2013 trådte en ny bekendtgørelse om miljøtilsyn i kraft. Den indeholder ligeledes krav om tilsynsfrekvenser for de samme typer af virksomheder.

Med det antal basistilsyn Albertslund Kommune har udført, er aftalens krav samt kravene i den nye bekendtgørelse overholdt.

Derudover har vi ført tilsyn med øvrige virksomheder, som ikke er omfattet af brugerbetaling. Miljøstyrelsen stiller krav om, at der foretages et opsøgende tilsyn med disse virksomheder.

## Håndhævelser

Der er givet 98 håndhævelser for overtrædelser af miljøreglerne. Det er et fald fra 139 håndhævelser sidste år, hvor vask af materiel og beboernes biler samt håndtering af affald på boligområdernes miljøstationer og materielgårde gav mange håndhævelser. De foregående år har antallet ligget på 85-90 om året.

Håndhævelserne fordeler sig med 49 henstillinger, 46 indskærpelser, 2 påbud og 1 politianmeldelse.

Figuren viser fordelingen af håndhævelser på virksomhedstyperne. Jeres største miljømæssige udfordringer i 2013 var affald, farligt affald, spildevand og jordforurening. Da øvrige virksomheder tegner sig for over halvdelen af

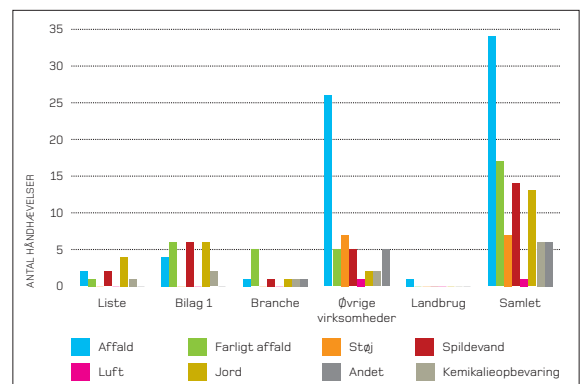
håndhævelserne, er det vigtigt at føre regelmæssigt tilsyn med disse virksomheder.

## Fokus på miljøforhold

Vi skal kontrollere miljøforholdene ved tilsyn på virksomheden, men I kan selv gøre rigtig meget for miljøet i det daglige ved, at I husker at fortælle nye medarbejdere, hvordan affaldet skal sorteres, så mest muligt bliver genanvendt, hvordan det farlige affald og kemikalier opbevares miljømæssigt fornuftigt, så der ikke sker jord- og grundvandsforurening. Husk også, at der ikke må hældes vaskevand fra gulvask eller bilvask i de udendørs riste, da disse er tilsluttet regnvandskloakken, og vandet heri løber urenset gennem vandløb, søer og ud i Køge Bugt.

## Kampagne

Ved tilsynene i 2012 oplevede vi mange steder, at spildevand blev afledt til regnvandskloakken. Derfor iværksatte vi i 2013 en kampagne, kaldet Blå Fisk, for at beskytte regnvandssystemet mod kemikalier. Kampagnen blev målrettet boligområdernes vask af materiel og beboernes bilvask. I 2014 bliver kampagnen gentaget overfor virksomhederne.





# Den nye genbrugsstation i Albertslund er åbnet og klar til brug

Virksomheder har nu adgang til en ny og større genbrugsstation i Albertslund.

Af Birte Kvamm, miljømedarbejder

Genbrugsstationen har de sidste måneder taget form på området syd for den eksisterende plads og er nu åben for besøgende. Avisens forsidebillede er fra åbningen den 27. februar 2014.

## Adgang til genbrugsstationen

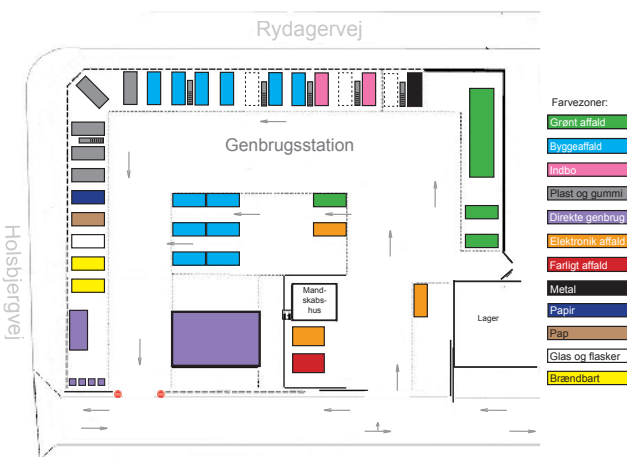
Der er adgang til den nye genbrugsstation fra Holsbjergvej 44. Genbrugsstationen er fortsat åben hver dag fra kl. 10 til 17. Virksomhederne skal være tilmeldt og betale for brug af pladsen. Tilmelding sker via Vestforbrændings hjemmeside [www.vestfor.dk](http://www.vestfor.dk).

## Nu bliver det nemmere at finde den rigtige container

Containerne er samlet i mindre zoner for hhv. byggeaffald, indbo, plast, elektronik mv. Inden

for kort tid modtager vi skilte med et nyt skilte-design til containerne. De nye skilte har samme farve i de enkelte zoner, hvilket skal hjælpe de besøgende med hurtigere at finde de rigtige containere.

Genbrugsstationen er sikret en større kapacitet og fleksibilitet med to containere for hver af de tunge byggeaffaldsfractioner, samt ekstra containere til hhv. metal og hårde hvidevarer. Haveaffaldskapaciteten er også væsentligt forøget.



## Ny fraktion til ruder, spejle og bilruder

Som noget nyt opstilles en container til ruder, spejle og bilruder, noget det ikke har været muligt at sortere fra på genbrugsstationen før.

Der vil være øget fokus på at vejlede de besøgende om sortering af deres affald, inden det lægges i containerne. Personalet får ny orange beklædning, så de bliver mere synlige på pladsen.

# Albertslund cykler til arbejde

Nu er tilmeldingen åben for Vi Cykler til Arbejde 2014.

Af Anne Adamsen, civilingeniør, ph.d.

I hele maj måned gælder det om at cykle til arbejde så ofte som muligt. Alle kan deltage – her er reglerne:

- Saml et hold på mindst 4 og højst 16 kolleger på din arbejdsplads
- Tag cyklen til og fra arbejdet så mange dage som muligt
- Antallet af cykeldage tæller. Ikke distancen.

- Det er også tilladt at cykle til toget eller bussen
  - Det koster 50 kr. pr. person at deltage
- Konkurrencen varer hele maj måned.

## Sådan melder I jer til

Gå ind på [www.vcta.dk](http://www.vcta.dk). Hvis I deltog sidste år, modtager holdkaptajnen automatisk materiale om kampagnen. Hvis I tilmelder jeres hold inden den 24. april 2014, får I al materialet tilsendt

inden kampagnestart. Som noget nyt i år kan man tilmelde sig helt frem til kampagnen slutter.

## Giv den gas og vind præmier

De hold der cykler flest dage, deltager i lodtrækningen om et hav af lækre præmier. Man kan blandt andet vinde gavekort til sommerhusophold og selvfølgelig cykler og cykelgrej i lange baner. Særpræmien til årets nye cyklist er en el-cykel.



# Madspild i kantiner kan begrænses

Madspild er et ressource- og miljøproblem. En undersøgelse har vist, at omkring en tredjedel af alle madvarer bliver serveret i restaurationsbranchen, i kantiner, fra storkøkkener mv. Samtidig har det vist sig, at omkring 18 kg madaffald pr. indbygger pr. år fra restaurationsbranchen, kantiner, storkøkkener mv. kunne undgås.

Af Ole Lützen, Miljøvissamarbejdet

Madaffald kan opdeles i uundgåeligt madaffald og i madaffald, som kan undgås. Til den første gruppe hører fx æggeskaller, kaffegrums, ben og skræller fra nogle grøntsager. Til den sidste gruppe hører affald af mad, der på et tidspunkt var spiseligt, fx afskårne brødskiver og rester på serverings- og buffettfade. Men dette mad er alligevel blevet kasseret – hovedsageligt på grund af manglende styring af fødevarerstrømmen.

Det anslås, at 303.000 ton spiselige fødevarer hvert år kasseres i fødevarersektoen. Fra danske husholdninger kasseres 237.000 ton. Det samlede årlige madspild i Danmark er anslået til 540.000 ton. Værdien af det samlede danske madspild vurderes til mindst 8,4 milliarder kroner om året.

## Initiativgruppe mod madspild

Der er i Danmark oprettet en initiativgruppe mod madspild. Gruppen har formuleret forskellige mål for at undgå madspild. Gruppen består af repræsentanter for blandt andet ministerier, fødevarerbranchen, detailhandelen og kommuner.

## Vejledninger til at undgå madspild

Der findes en del vejledninger om, hvordan storkøkkener og kantiner m.m. kan undgå madspild. Gennemgående for vejledningerne er, at de anbefaler en kortlægning af indkøb og affald, at affaldet registreres, at der skal etableres gode håndteringsrutiner, og at medarbejderne skal involveres og informeres.

Nordisk ministerråd har fx i 2012 udgivet en vejledning om, hvordan især storkøkkener undgår madspild. Vejledningen indeholder en lang række simple råd, der let kan anvendes af køkkenerne. Vejledningen kan findes på: <http://www.norden.org/da/publikationer/publikationer/2012-740>.

Vejledningen indeholder praktiske tips til, hvordan storkøkkener kan forhindre og reducere madspild og fortæller, hvordan der kan opnås besparelser ved at smide mindre mængder mad ud – og samtidig skåne miljøet. Vejledningen indeholder også råd om, hvordan arbejdet med at reducere madspild kan organiseres og om, hvordan medarbejderne kan motiveres til at forhindre madspild.

## Kantinen på Albertslund Rådhus har formindsket madspildet

Et eksempel på en kantine, der har formindsket madspildet, er kantine på Albertslund Rådhus. Kantine besøges hver dag af mellem 100 og 120 gæster, og madspildet fra en kantine af denne størrelse ville normalt være omkring 3.000 kg om året. Kantine på Albertslund Rådhus kasseres imidlertid kun 700 kg madaffald om året. Størstedelen af madaffaldet anvendes til dyrefoder. Den lille del, der ikke kan anvendes som dyrefoder, bortskaffes som dagrenovation.

Hemmeligheden bag den lille mængde madspild ligger i en effektiv udnyttelse af råvarerne. Næsten intet mad går til spilde. Næsten alt fra råvarerne anvendes i madlavningen.



Niels Bilbo i køkkenet.



Pickles til dagens buffet i kantine.

Er der alligevel mad tilovers, sælges overskydende retter til kommunens ansatte som take-away efter lukketid. Der sælges 10-12 bakker om dagen, og der er stor efterspørgsel efter resterne, så alt bliver solgt. Mængden af madspild er også blevet reduceret ved, at produktionen af mad løbende tilpasses efterspørgslen, så der ikke produceres mere, end der erfaringsmæssigt er efterspørgsel efter.

Virksomheder er velkomne til at tage kontakt med Kantineleder Niels Bilbo, Albertslund Kommune, tlf. 4368 6868, og få råd og vejledning, hvis de ønsker at undgå madspild i deres kantiner.

# PCB i lysarmaturer og anden elektronik

PCB er en miljøgift, der findes i betydelige mængder i byggeri. PCB findes blandt andet i elektriske og elektroniske komponenter. Ud over at udgøre et affaldsproblem ved nedrivning og reovering, kan PCB-holdige komponenter udgøre et sundhedsmæssigt problem på grund af afgivelse af dampe til indeluften.

Af Ole Lützen, Miljøvissamarbejdet

I perioden fra omkring 1950 til omkring 1980 blev der fremstillet blandt andet kondensatorer til lysstofrørarmaturer med et betydeligt indhold af PCB. I oktober 1986 blev import og salg af PCB samt genstande og apparater, der indeholdt PCB, forbudt i Danmark.

## Kondensatorer

Det var imidlertid ikke alle elektriske og elektroniske komponenter med PCB, der blev forbudt i 1986. Lovgivningen vedrørte kun udstyr m.m., hvor indholdet af PCB - fx i transformatorolie eller i isoleringen i kondensatorer - indeholdt mere end 50 mg PCB pr. kg. Derfor kan der lovligt være importeret og anvendt udstyr med et indhold på op til 50 mg PCB indtil 2004, hvor en EU-forordning om en række skadelige stoffer trådte i kraft (POP-forordningen).

EU-forordningen tillader ikke nogen grænse for indholdet af PCB. Produkter, der var i anvendelse ved forordningens ikrafttræden, kunne dog fortsat forblive i anvendelse, og der kan derfor stadig findes elektriske og elektroniske komponenter med et indhold på op til 50 mg PCB pr. kg.

## Lysarmaturer

De mest almindeligt forekommende kilder til PCB i elektriske og elektroniske komponenter er ældre lysarmaturer til lysstofrør. Sådanne armaturer har en lang levetid, hvorfor de i mange tilfælde ikke er blevet udskiftet. Der kan også findes kondensatorer med PCB i ventilatorer, hårde hvidevarer, pumper m.m.

Lysarmaturer til natriumlamper og kviksølv-lamper kan især findes i industribygninger og er tillige blevet anvendt til oplysning af pladser samt til gadebelysning.

De kondensatorer, der sidder i lysarmaturer, indeholder typisk mellem 10 og 30 gram ren PCB. Nogle kondensatorer kan dog indeholde op til 100 gram ren PCB. I nogle tilfælde sidder kondensatoren separat i armaturet, mens den i andre tilfælde kan være sammenbygget med andre elektroniske komponenter i armaturet.

## Glimtændere

I lysstofrørarmaturer sidder der også en såkaldt glimtænder (i nogle nyere modeller findes denne ikke). Det kan ikke udelukkes, at der kan være PCB i glimtænderen, men glimtændere har en forholdsvis kort levetid, og det må formodes, at de fleste glimtændere er blevet udskiftet i tidens løb, og derfor efter al sandsynlighed ikke indeholder PCB.

## Bortskaffelse og indeluften

PCB'en kan skade miljøet, hvis udstyr med PCB ikke bortskaffes korrekt. PCB holdigt materiale skal bortskaffes efter de anvisninger, kommunen giver.



Separat kondensator i lysstofrørarmatur.



Datering på kondensator.

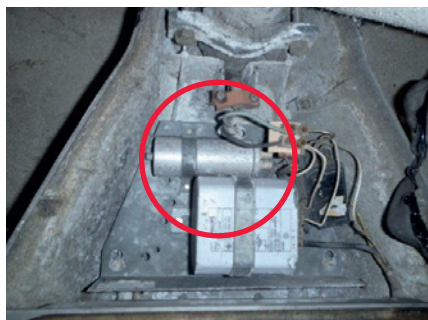


Glimtænder med datering.



Datering på kondensator.

Imidlertid er der eksempler på, at PCB fra gamle lysarmaturer kan spredes i de bygninger, hvor de findes. Spredningen sker ved, at indkapslingen af kondensatorerne med tiden bliver utæt, og da elektronikken ofte bliver varm ved brug, kan PCB'en fordampe og spredes til hele bygningen, hvor den fortrinsvis vil fortættes på kolde ydermure, lofter mv., men også findes i indeluften. Det kan medføre sundhedsproblemer for de mennesker, der færdes i bygningerne. Derfor bør virksomheder undersøge, om især lysstofrørarmaturerne indeholder PCB – og om kondensatorindkapslingerne stadig er tætte.



Kondensator i armatur til kviksløvlampe.

### Indeholder lysstofrørarmaturerne PCB?

Oftentimes can the diameter of the fluorescent tube, give a fingerpeg about, whether there is talk of armatures, which contain PCB. Fluorescent tubes with a diameter of 16 mm sit in armatures, which do not contain PCB, and new types of fluorescent armatures do not contain capacitors. Older armatures with PCB use fluorescent tubes with a diameter of over 16 mm. There are also new armatures, which use fluorescent tubes with a diameter of more than 16 mm, so if it is uncertain, whether the armatures are produced, can the armatures



Kondensator i armatur til natriumlampe.

åbnes, og herved kan eventuelle datoer og andre angivelser på kondensator eller anden elektronik undersøges.

If the production date cannot be determined, it is most likely to assume, that the armatures contain PCB.

### Ny vejledning i høring

The Environmental Agency has recently sent a draft for guidance on PCB-containing capacitors in fluorescent armatures for consultation. The draft can be found at: <http://hoeringsportalen.dk/Hearing/Details/18596>. The title is *Vejledning om håndtering af PCB-holdige kondensatorer i lysarmaturer*, Miljøstyrelsen 2014.

**Fotos:** Udkast til vejledning om håndtering af PCB-holdige kondensatorer i lysarmaturer, Miljøstyrelsen 2014.

# Nye miljøprojekter om PCB

## PCB forurening i jord

In the project it has been the aim to investigate selected localities for PCB-contamination in the soil in order to clarify, which levels are found at places, where there is a risk of PCB in the building mass spreading to the surrounding areas.

The investigation was carried out on three properties with a known occurrence of PCB in the necessary building materials (e.g. fuger). The investigations were carried out with a view to highlighting the occurrence of PCB in the soil. There is a confirmed PCB in the soil at all three localities. Taken together with the criteria in e.g. Norway and Sweden exceeds the values on one of the localities the quality criterion for use of the soil for residential purposes.

At the one locality the concentration is up to 4,45 mg PCB-7/kg TS, which is almost a factor 10 higher than the highest measured values in Danish soils. It is uncertain, what the source is for the contamination at the site. The experience material has been limited, and it is assessed, that there is a need for a more certain picture of the occurrence of PCB-contaminated properties, shall be carried out investigations on a larger number of properties.

*Miljøprojekt nr. 1548, PCB forurening i jord, Miljøstyrelsen 2014.*

## Kortlægning af PCB i jord

In the other investigation the aim was also to investigate the concentration of PCB in the terrain soil at localities with PCB-containing buildings. The investigation covers a large number of

buildings distributed on different municipalities and constitutes a significant data basis for assessment of, whether PCB in buildings can cause an effect on the environment, which can constitute a risk for humans and the environment.

In the investigation there were analyzed 96 soil samples from 25 localities. The selected localities were also investigated for the presence of PCB in building materials and indoor air. There is a confirmed PCB concentration above the detection limit in 50 % of the analyzed soil samples. The highest concentration is at 0,42 mg PCB-7/kg TS. (In project 1548 was the highest concentration at 4,45 mg PCB-7/kg TS).

*Miljøprojekt nr. 1549, Kortlægning af PCB i jord, Miljøstyrelsen 2014.*

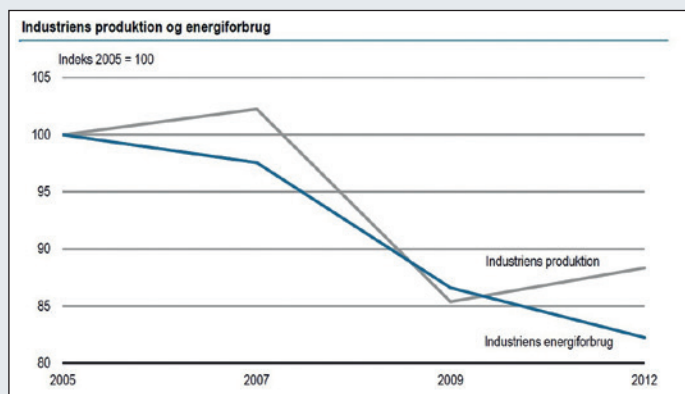


# Produktionen stiger – energiforbruget falder

Siden 1996 har energiforbruget i industrien været faldende. Industriproduktionen har i perioden 2007 til 2009 været faldende, men er steget fra 2009 til 2012.

Mellem 2009 og 2012 er industriens produktion steget med fire procent, mens energiforbruget i samme periode faldt med 5 procent, viser tal fra Danmarks Statistik.

Der er ikke en entydig forklaring på faldet i energiforbrug. Udflytning af produktion til udlandet har en indflydelse, men også energiselskabernes spareindsats har haft betydning. Alene i 2012 fandt energiselskaberne energibesparelser inden for produktionen svarende til 68 procent af det samlede fald i industriens energiforbrug i perioden 2009-12. Energiselskabernes spareindsats har, ifølge Dansk Energi, haft en nettoværdi efter investeringer på 1,8 mia.



Industriens produktion og energiforbrug 2005 - 2012.

Kilde: Danmarks Statistik

## Flere elbiler på vejene

Energistyrelsen uddeler godt 30 millioner kroner til offentlige og private elbilsprojekter. Det betyder, at omkring 1.500 nye elbiler kommer på gaden, så det samlede antal kommer op på godt 3.000 elbiler.

Der bliver med projekterne sat gang i fire elbilpartnerskaber, samtidig med, at et el-baseret delebilsprojekt, der også støttes af Region Hovedstaden, vil sørge for ladeinfrastruktur til 400 delebiler i Københavnsområdet.

- Det forventes, at Region Hovedstadens elbilpartnerskab i samarbejde med private virksomheder og kommunerne i regionen vil sætte over 500 elbiler på vejene. I projektet indgår, at postomdelingen i hele København K og på Bornholm elektrificeres.
- I trekantområdet samarbejder Dansk Elbil Alliance med kommuner, virksomheder og organisationer om at øge antallet af elbiler med knap 100.
- Et partnerskab med et leasingfirma har udvik-

let et koncept, der er målrettet kommuner og virksomheder. Her forventes det, at projektet vil omfatte 400 nye elbiler.

- Herudover vil 15 andre mindre forsøgsprojekter også sørge for, at der kommer elbiler på gaden.

I 2014 vil der være 14 millioner kroner til uddeling i elbil partnerskabspuljen og 5 millioner kroner til elbilforsøgsordningen.

Kilde: [www.ens.dk/nyheder](http://www.ens.dk/nyheder)

## Genbrug af mursten er miljømæssigt godt

Et projekt fra Miljøstyrelsen fastslår, at det miljømæssigt er en bedre idé at genbruge gamle mursten til husfacader end at nedknuse murstenene og genanvende dem til vejbyggerier som vejfyld.

I projektet er der opstillet 3 scenarier; Et genanvendelsesscenarie, hvor gamle mur-

sten leveres til knuseværk for efterfølgende at blive brugt som vejfyld. Et scenarie hvor tilsvarende mursten genbruges som facadesten, og et 3. scenarie hvor mursten genbruges som bagsten.

Miljøprojekt nr. 1512, LCA af genbrug af mursten, Miljøstyrelsen 2013.





# Én indgang til fremtiden i Albertslund Kommune

Albertslund Kommune har lanceret en indgang til kommunen, der er erhvervslivets "motorvej" lige ind til de kommunale servicetilbud.

Af Brian Andersen,  
erhvervs- og udviklingskonsulent

Den ene indgang betyder, at du kun behøver at henvende dig ét sted for at få adgang til et bredt udvalg af tilbud og vejledning om for eksempel miljøtilladelser, ejendomsoplysninger eller arbejdskraft. Vi kan også tilbyde en fast kontaktperson, der kan guide din virksomhed gennem et forløb om at søge tilladelser eller få sammensat et team af forskellige kompetencer, hvis jeres henvendelse kræver det.

Det kan også være, at I har brug for kontorer eller en produktionsbygning. Vi hjælper med at henvise til erhvervsmæglere eller ejendomsportaler for at finde egnede lokaler, og vurderer om bygningerne og jeres aktiviteter er det rigtige match i forhold til lovgivningen. Se alle tilbudene for service på Albertslund Kommunes hjemmeside under [www.albertslund.dk/erhverv](http://www.albertslund.dk/erhverv).

## Status på erhvervsstrategien

Den nemme adgang for erhvervslivet til kommunen er en af de konkrete handlinger i Albertslund Kommunes erhvervsstrategi for perioden 2013-2017. Erhvervsstrategien er i fuld gang med at blive realiseret gennem en handleplan, som er den praktiske udmøntning af erhvervsstrategien. Handleplanen blev besluttet i Albertslunds kommunalbestyrelse november 2013. I 2014 vil vi blandt andet gøre følgende:

Hvis I som virksomhed vil etablere jer i Albertslund eller skal udvide: Vi nedsætter en Erhvervs Task Force, der har som opgave at indsamle de oplysninger, der er nødvendige for din virksomhed for at komme i gang. Sammen med Jobcen-



Albertslund Kommunes nye grafiske profil til erhvervsområdet. Hvert lille billede er et symbol for målene i erhvervsstrategien.

teret kan vi også finde den arbejdskraft, der netop matcher de kompetencer, som I mangler.

Etablere en Grøn Erhvervsservice – der for eksempel kan rådgive erhvervslivet om energirenoveringer og grøn omstilling eller hjælpe til med at lave samarbejdsaftaler om bæredygtig ejendomsdrift mellem lejere og udlejere.

Hvis du skal starte ny virksomhed eller går med tanken om at blive iværksætter – så tilbyder Albertslund Kommune kurser i samarbejde med Iværksætterkontaktpunktet. Se mere på kommunens hjemmeside under Erhverv for indhold og tidspunkter for kurser.

## Kom i dialog med politikerne

En del af den nye erhvervsstrategi er at forstærke dialogen mellem erhvervsliv og kommune. Derfor har kommunalbestyrelsen i Albertslund valgt at nedsætte et Strategisk Erhvervsforum, der igangsættes i 2014. Dette forum skal drøfte mulighederne for fremtidens erhvervsliv i Albertslund og sikre en høj grad af samarbejde og erfaringsudveksling mellem politikere og erhvervslivet. Rammerne for det strategiske erhvervsforum er ved at blive udarbejdet.

Der er tre gennemgående emner i den nye erhvervsstrategi: Grøn Vækst, Vækst gennem Velfærd og Kvalificeret Arbejdskraft.

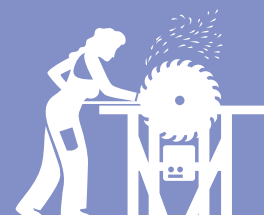
Vi nedsætter derfor to virksomhedsnetværk

inden for Miljø og Klima samt Sundhed og Velfærd. Virksomhedsnetværkene er et samarbejdsforum for lokale virksomheder, der arbejder inden for de to områder, vidensmiljøer og kommunen. Formålet med de to netværk er at se muligheder for vækst og udvikling i lokalområdet, og forøge samarbejdet mellem de tre parter i netværket.

En del af arbejdet bliver også at tiltrække ekstern finansiering og viden ind til netværket. Du kan læse meget mere om erhvervsstrategien og Albertslund Kommunes initiativer på erhvervsområdet på hjemmesiden: [www.albertslund.dk/erhverv](http://www.albertslund.dk/erhverv).

## INITIATIVERNE I HANDLEPLANEN ER DESUDEN:

- Et fremskudt erhvervspunkt i Albertslunds bymidte
- Nye uddannelser til Albertslund
- Netværk for virksomheder, der bruger mentorer
- Styrke erhvervsamarbejdet mellem kommunerne i Region Hovedstaden
- Udvikle nye aktiviteter for iværksættere
- Flere praktik- og uddannelsespladser
- Opkvalificering af arbejdskraften
- Tiltrækning af kvalificeret arbejdskraft





Henrik er ansat i fleksjob hos Albertslundvirksomheden Carl Christensen, hvor daglig leder Ronald Ierst er meget glad for samarbejdet. Han siger: "Henrik og den anden fleksjobber, vi har ansat, hjælper os med alle de ting, vi andre ikke når, og det får hverdagen til at hænge sammen for os. De har fjernet presset for os andre."

# Fleksjob – en god hjælp for alle

Virksomhederne har nu mulighed for at ansætte en medarbejder i fleksjob helt ned til et par timer om ugen, og virksomheden betaler kun for de timer, der leveres.

Af Jens Ohlsson,  
erhvervs- og udviklingskonsulent

Virksomhederne i Albertslund har taget rigtig godt imod den nye fleksjobordning, og i 2013 har det givet job til 67 borgere. Den nye fleksjobordning er let at benytte og kræver ikke større administrativ indsats end ansættelse af andre ansatte.

## Hvorfor ansætte en fleksjobber?

Med en fleksjobber får virksomheden fx mulighed for at få løst opgaver, som måske har været nedprioriteret eller opgaver, der ikke kræver en medarbejder på fuld tid. En medarbejder i fleksjob kan også give mulighed for at sætte nye projekter i gang.

DA's repræsentant i det Lokale Beskæftigelsesråd (LBR) i Albertslund, Pia Larsen siger: "Jeg

er meget glad for at mine forventninger til, at rigtig mange virksomheder er villige til at udvide socialt ansvar, er blevet indfriet. Mine erfaringer fra dialog med lokale virksomheder er også, at

”Henrik og den anden fleksjobber vi har ansat, hjælper os med alle de ting, vi andre ikke når, og det får hverdagen til at hænge sammen for os. De har fjernet presset for os andre.”

den nye ordning reel er blevet nemmere at gå ind i som virksomhed.”

Næstformand i LBR Mia Bendtsen fra LO er også godt tilfreds med den nye ordning. "Det er specielt positivt, at der er taget hul på fleksjob med under 10 timer om ugen. Alle erfaringer og undersøgelser viser, at selv en lille arbejdsmarkedstilknøytning har stor betydning for livskvaliteten for det enkelte menneske.

For fleksjobbere med børn er det af meget stor betydning, at forældrene kan være arbejdende rollemodeller for deres børn, så det er en meget vigtig indsats, vi har fat i."

## Har I brug for en fleksjobber?

Virksomheder, der er interesserede i at ansætte en fleksjobber, kan kontakte Jobcentret på 2025 7295/4049 4813 for at få yderligere informationer om ordningen eller aftale et møde med én af kommunens fleksjobambassadører.

Du kan læse historier om borgere i fleksjob og fleksjobambassadørerne på Albertslund Jobcenters hjemmeside.

# Skal din virksomhed have Albertslunds Virksomhedspris 2014?

Det lokale Beskæftigelsesråd uddeler hvert år en pris til en virksomhed, der markerer sig med initiativer, som fastholder eller ansætter mennesker, som har det svært på arbejdsmarkedet.

Prisen, der er på 10.000 kr., gives til fælles aktiviteter for de ansatte i virksomheden.

## Alle kan indstille

Virksomheder beliggende i Albertslund Kommune - store som små - kan indstilles. Indstilleren kan være virksomheden selv eller en borger i Albertslund Kommune.

Indstilleren formulerer en beskrivelse af initiativer, der har resulteret i et mere rummeligt arbejdsklima på virksomheden. Alle, der indstiller en virksomhed, vil blive kontakten.

## Overrækkelsen

Det lokale Beskæftigelsesråd overrækker prisen ved en reception, tirsdag den 29. april 2014 kl.15. Hvis din virksomhed bliver indstillet, vil du modtage en invitation til prisoverrækkelsen.

## Vurdering

Indstillingerne vurderes af Forretningsudvalget for Det lokale Beskæftigelsesråd ud fra følgende kriterier

- Integration af personer, der ellers har vanskeligt ved at få fodfæste på arbejdsmarkedet



- Fastholdelse af personer, der ellers kunne have mistet arbejdet
- Skrevne og uskrevne politikker, der medvirker til øget rummelighed og social ansvarlighed

## Indstillingen skal være modtaget

**senest den 19. marts 2014** hos

Lisa Overgaard, Albertslund Rådhus, Nordmarks Allé 2, 2620 Albertslund eller på mail [lisa.overgaard@albertslund.dk](mailto:lisa.overgaard@albertslund.dk)

# Betaling for anvendelse af genbrugsstationen

Priserne for virksomhedernes adgang til genbrugsstationen er uændret i forhold til 2013. Virksomhederne kan fortsat vælge at købe årskort eller betale pr. besøg.

Af Merete Winther, miljøsagsbehandler

Prisen for årskort faldt drastisk i 2013, hvilket resulterede i, at ca. 1600 virksomheder i 2013 havde årskort til genbrugsstationerne i Vestforbrændings opland, i modsætning til 2012 hvor kun ca. 600 virksomheder havde købt årskort.

## Snyderi

Der er dog fortsat mange virksomheder, der benytter genbrugsstationerne ulovligt ved at aflevere affald uden at betale. Det betyder, at

alle de lovlydige virksomheder, som har betalt for at benytte genbrugsstationen, kommer til at betale for de virksomheder, der snyder, hvilket jo ikke er rimeligt. For at komme snyderiet til livs undersøges muligheden for at optimere kontrol- og betalingssystemet, ved at indføre et nyt tællesystem, der registrerer bilernes nummerplader ved indkørsel på genbrugsstationen.

## Husk din kvittering for køb af årskort hver gang, du kører på genbrugsstationen

Der udleveres *ikke* klistermærker i 2014 til de

virksomheder, der køber årskort. Derimod skal virksomheden have kvitteringen med for køb af årskort 2014 med ved besøg på genbrugsstationen.

BILTYPE	ÅRSKORT	ENGANGSBILLET
Personbil	1.600 kr./køretøj	150 kr./besøg
Kassebil	3.300 kr./køretøj	150 kr./besøg
Ladvogn	6.300 kr./køretøj	200 kr./besøg

Trailer er inkluderet i prisen for årskort og engangsbillet.



## Mød Erhvervs- og Vækstministeren ved forårskur for Albertslunds erhvervsliv

Under overskriften "Kommunen som samarbejdspartner" inviteres kommunens virksomheder til forårskur, fredag den 11. april 2014 kl. 8.30-10.30 hos Royal Copenhagen.

Kom og hør oplæg om erhverv, vækst og kommunen som partner, fra Erhvervs- og Vækstminister Henrik Sass Larsen, Royal Copenhagens VP of Sales Europe Hans Maasbøl og Albertslunds borgmester Steen Christiansen.

Albertslund Kommune vedtog i 2013 en ny erhvervsstrategi. Erhvervsstrategien er blevet til i dialog med det lokale erhvervsliv, siger borgmester Steen Christiansen, og det vil vi gerne følge op på. Derfor inviterer vi til forårskur. Her

vil virksomhederne blive præsenteret for perspektiver for erhvervsudviklingen i Albertslund. Samtidig er der mulighed for at skabe netværk, blive inspireret og høre om konkrete tilbud, projekter og services, som kan understøtte virksomhedernes udvikling.

Der serveres kaffe, te og morgenmad. Tilmeld dig på [www.albertslund.dk/foraarskur](http://www.albertslund.dk/foraarskur) senest den 3. april. På hjemmesiden vil der også være nærmere oplysninger om program.

## Alt farligt affald håndteres nu af SMOKA

Vestforbrænding og SMOKA har pr. 1. januar 2014 lagt sine aktiviteter og kompetencer sammen.

Det nye SMOKA (Storkøbenhavns Modtagestation for Olie- og KemikalieAffald) skal fremover håndtere farligt affald for over 100.000 virksomheder og 1,5 mio. indbyggere.

SMOKA overtager administration af de kommunale indsamlingsordninger for farligt affald fra Vestforbrænding og ordningerne fortsætter uændret i det nye SMOKA.

Selvom navnet er nyt, er der stadig mulighed for at tale med nogen I allerede kender, når I ringer og bestiller afhentning af farligt affald. For alle de dygtige medarbejdere, der før servicerede jer i Vestforbrænding, er blevet overflyttet til det nye SMOKA.



**ALBERTSLUND MILJØAVIS** udgives af Albertslund Kommune, Miljø & Teknik.  
[www.albertslund.dk](http://www.albertslund.dk)

**Ansvarshavende redaktør:** Anne Adamsen, civilingeniør, ph.d., [anne.adamsen@albertslund.dk](mailto:anne.adamsen@albertslund.dk)  
Avisen tilrettelægges i samarbejde med Ballerup, Brøndby, Glostrup, Greve, Herlev, Hvidovre, Roskilde og Solrød Kommuner.

**Oplag:** 600 stk.

**Design og grafisk produktion:** Kailow Graphic A/S. Kailow er certificeret under følgende internationale standarder: ISO 14001 miljøcertificering, ISO 9001 kvalitetscertificering, DS 49001 CSR-certificering (den danske udgave af ISO 26001 for social ansvarlighed) og OHSAS 18001 arbejdsmiljøcertificering. Kailow er tilsluttet Global Compact.

